

Jerzy Augustyniak

Problematyka konserwatorsko-adaptacyjna zespołu zamkowego w Bolesławcu

Ochrona Zabytków 28/1 (108), 33-43

1975

Artykuł został zdigitalizowany i opracowany do udostępnienia w internecie przez Muzeum Historii Polski w ramach prac podejmowanych na rzecz zapewnienia otwartego, powszechnego i trwałego dostępu do polskiego dorobku naukowego i kulturalnego. Artykuł jest umieszczony w kolekcji cyfrowej bazhum.muzhp.pl, gromadzącej zawartość polskich czasopism humanistycznych i społecznych.

Tekst jest udostępniony do wykorzystania w ramach dozwolonego użytku.

JERZY AUGUSTYNIAK

PROBLEMATYKA KONSERWATORSKO-ADAPTACYJNA ZESPOŁU ZAMKOWEGO W BOLESŁAWCU

Zamki obronne zajmują wyjątkową pozycję wśród architektonicznych relikwów przeszłości. Z jednej strony, ze względu na niemożność przywrócenia im pierwotnych funkcji, opierają się próbom adaptacji dla potrzeb współczesnych, z drugiej zaś, dzięki wartościom emocjonalnym związanym z ich dziejami, należą do grupy zabytków najchętniej odwiedzanych przez turystów. Jednym z czynników, który wydaje się decydować o tym zainteresowaniu, jest fakt, iż pozostałości dawnego założenia obronnego, bez względu na stopień zachowania, znajdują się zwykle w atrakcyjnym środowisku naturalnym. Przewagę mają tu zamki wyżynne, zakładane na szczytach lub zboczach wzniesień, z których rozpościera się rozległy widok na okolicę.

Zamki nizinne, budowane w widłach rzek, na wyspach wśród niedostępnych błot, przy prze-

prawach na rzekach, mogą także zaimponować dzisiejszemu widzowi logiką wykorzystania środowiska naturalnego i wprężenia go w średniowieczu w służbę człowieka. I właśnie ten nierozrwalny związek architektury militarnej ze środowiskiem naturalnym kwalifikuje obiekty tego typu do odegrania ważnej roli w rozwoju współczesnego muzealnictwa.

Wśród licznych form działania w dziedzinie muzealnictwa coraz większej wagi nabierają ostatnio parki etnograficzne i rezerwaty archeologiczne. Zabytki wtopione sztucznie w środowisko geograficzne (parki etnograficzne) bądź pozostające w nim po zakończeniu procesu badawczego (rezerwaty archeologiczne) zyskują znacznie na atrakcyjności, a co ważniejsze wzrasta ich wartość dydaktyczna. Możliwość ekspozycji obiektu wraz z otaczającym go środowiskiem naturalnym ma



1. Bolesławiec, widok na wzgórze zamkowe od południowego zachodu
1. Bolesławiec, castle hill as seen from the south-west

zasadnicze znaczenie w pokazie zabytków archeologicznych (grodziska) oraz dzieł architektury militarnej — zamków.

Doceniając wagę wspomnianych parków etnograficznych dla zachowania wielu ginących form kultury ludowej, wydaje się jednak, że eksponowanie obiektu zabytkowego in situ jest jedną z najważniejszych form działania współczesnego muzealnictwa. Oprócz walorów dydaktycznych takiej ekspozycji, podkreślić należy szerokie możliwości połączenia procesu poznania z odpoczynkiem i rekreacją oraz rolę takiej placówki muzealnej w ochronie środowiska naturalnego.

Treścią dalszych rozważań jest próba analizy przydatności dla ekspozycji in situ zespołu zamkowego w Bolesławcu (pow. Wieruszów, woj. łódzkie).

HISTORIA OBIEKTU

Bolesławiec, dziś niewielka osada położona około 11 km na południe od Wieruszowa, występuje po raz pierwszy w źródłach pisanych w 1266 r. Było to wtedy „civitas Boleslaviensis”, w której odbywały się cotygodniowe targi¹. W XIII i XIV wieku Bolesławiec stanowił ośrodek okręgu, a od XV wieku — siedzibę starostwa niegrodowego. W XV—XVI wieku kupcom mazowieckim wyznaczano tędy trasę prowadzącą do Wrocławia. Tu krzyżowały się drogi z Moraw na Kujawy i z Rusi na Śląsk. W czasie wojen szwedzkich miasto zostało zniszczone. W połowie XIX wieku było w nim 115 domów. Po powstaniu Królestwa Polskiego Proсна stała się rzeką graniczną, część ziem mieszczańskich znalazła się w zaborze pruskim. Prawa miejskie stracił Bolesławiec w 1870 r.², obecnie jest siedzibą Urzędu Gminnego³. Zbudowanie w Bolesławcu w latach 1268—

1297 grodu obronnego nie było dziełem przypadku. Bolesław Pobożny umacniał w ten sposób południowo-zachodnią granicę Księstwa Kalisko-Gnieźnieńskiego przed najazdami Branderburczyków. Oprócz Bolesławca powstały wtedy grody w Dupinie i Międzyrzeczu.

W kilkadziesiąt lat później w obrębie drewnianego grodu bolesławieckiego zbudowano murowaną wieżę na planie ośmioboku, która z umocnieniami obronnymi połączona była jedynie drewnianym pomostem. W następnych latach na miejscu drewnianych umocnień, dostosowanych do kształtu wzgórza, zbudowano mury obronne z cegły. Powstałe w tym czasie również z inicjatywy Kazimierza Wielkiego zamki w Międzyrzeczu, Wschowie, Kole, Koninie, Pyzdrach wprowadziły na tereny Wielkopolski nowy schemat założeń obronnych⁴.

W 1396 r. Władysław Jagiełło, odbierając Władysławowi Opolczykowi — ówczesnemu władcy Bolesławca — dzierżawę, kazał oblegać zamek. „Ale sztuką i od natury dla bagnistego otoczenia swego mocno obwarowany, trudny był do dostania. Obleżenie więc siedem lat trwało, w ósmym dopiero dla głodu i z rozkazu księżnej Agaty wdowy po księciu Opolczyk, zamek wydany został”⁵.

Z XVI i XVII wieku zachowały się lustracje opisujące ówczesny wygląd zamku. Pierwszy pierścień obrony stanowiło koryto rzeki Proсны i podzamecze. Wjazd na zamek prowadził mostem na palach od strony miasta, tj. od południowego wschodu. Podzamecze, leżące na południowy wschód od zamku, otaczały kryte gontowym dachem z gankami i strzelnicami *muralia als parkany* oraz siedem baszt. Wjazd na przygródek odbywał się drewnianym mostem zwodzonym i bramą. Fosa i mur obronny, wysokości półtorej kopii, stanowiły dwa kolejne elementy obrony.

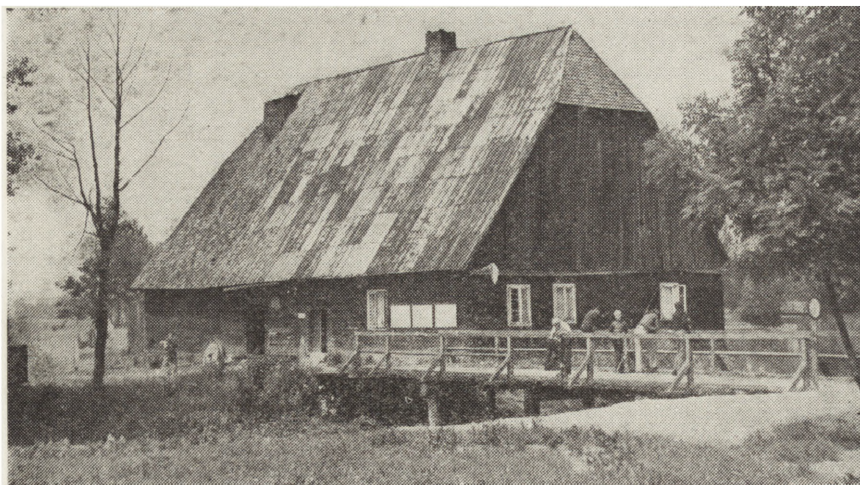
¹ R. Rosin, *Słownik historyczno-geograficzny ziemi wieluńskiej w średniowieczu*, Warszawa 1963, s. 61.

² *Miasta polskie w Tysiącleciu*, t. II, 1967, ss. 36—37.

³ *Dziennik Urzędowy Wojewódzkiej Rady Narodowej w Łodzi*, nr 14.

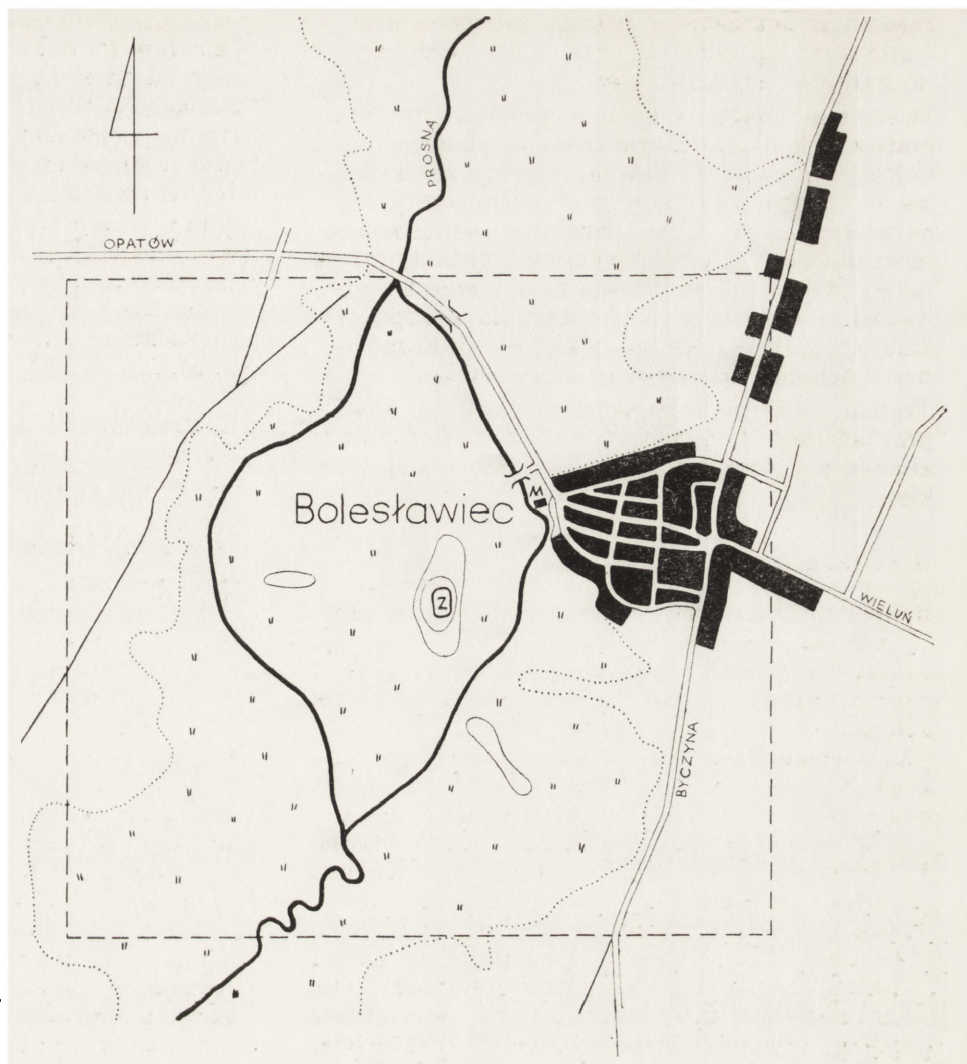
⁴ *Dzieje Wielkopolski*, t. I, pod red. J. Topolskiego, Poznań 1969; M. Kutznier, *Architektura*, s. 374.

⁵ *Starożytna Polska pod względem geograficznym i statystycznym opisana przez M. Balińskiego i T. Lipińskiego*, wyd. II, t. I, Warszawa 1885, s. 287.



2. Bolesławiec, widok na młyn od strony osady

2. Bolesławiec, the view of the mill from the direction of settlement



3. Bolesławiec, plan sytuacyjny;
 Z — zamek, M — młyn,
 granica doliny zalewowej, „ „ „ „ „
 łąki, - - - - - granica ob-
 obszaru chronionego (rys. J.
 Augustyniak)

3. Bolesławiec, situational plan ;
 Z — castle, M — mill, —
 valley boundary, „ „ „ „ —
 meadows, - - - - - boundary of
 area under protection

Z podzamcza drewniany zwodzony most nad fosą prowadził do wieży bramnej, którą wchodziło się na dziedziniec zamkowy. Brama zamykana była drewnianymi wrotami. Na terenie dziedzińca lustratorzy wymieniali kuchnię, wozownię, spichlerz oraz wieżę. Poza obrębem zamku znajdowały się należące do niego: folwark, młyn i browar⁶. W połowie XVII wieku Szwedzi zniszczyli zamek. Starosta miejscowy Jan Radziejowski podźwignął go i do należytego stanu przyprowadził. Ponowny najazd Szwedów w początku XVIII wieku zniszczył zamek gruntownie. W połowie wieku XVIII stał już opustoszały i w ruinie. Ruiny te,

niezwykle malownicze, były tematem publikacji dziewiętnastowiecznych⁷. Nie licząc jednak drobnych prac o charakterze popularno-naukowym⁸ oraz wzmianek w szerszych opracowaniach⁹, zamek w Bolesławcu nie miał studium historycznego.

W 1963 r. Pracownia Konserwacji Zabytków — Oddział w Poznaniu przeprowadziła na zlecenie Wojewódzkiego Konserwatora Zabytków w Łodzi inwentaryzację ruin¹⁰. Autorzy inwentaryzacji przedstawili projekt zabezpieczenia istniejących elementów budowli¹¹. W 1970 r. obiekt otrzymał opracowanie historyczne¹².

⁶ M. Baranowska, *Zamek w Bolesławcu*. Dokumentacja naukowo-historyczna opracowana na zlecenie WKZ w Łodzi, Warszawa 1970.

⁷ W. M. Gawarecki, *Wiadomości historyczne o mieście Bolesławcu w pow. Wieluńskim guberni Warszawskiej położonym*, [w:] *Dzwon Literacki*, 1853, Oddz. II, t. II; A. Pawiński, *Polska XVI wieku pod względem geograficznym i statystycznym opisana przez ...*, [w:] *Wielkopolska*, t. II, Warszawa 1883.

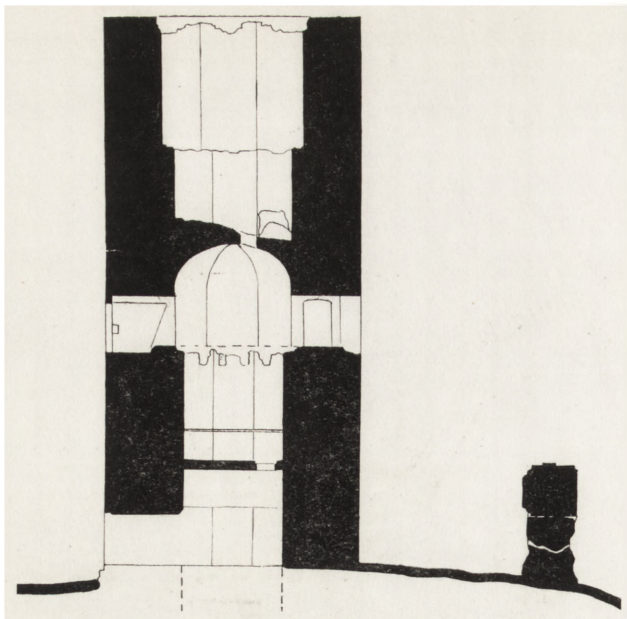
⁸ S. Rumszewicz, *Ruiny zamku w Bolesławcu*, „Ziemia”, nr 19, 1928, ss. 306—307.

⁹ A. Miłobędzki, *Zarys dziejów architektury w Polsce*, Warszawa 1968; *Dzieje Wielkopolski ...*, o. c.

¹⁰ Archiwum WKZ Łódź, nr 369/1/2, autorzy: Halina i Zdzisław Ziętkiewiczowie.

¹¹ Archiwum WKZ Łódź, nr 369/3.

¹² Patrz przypis 9.



4. Bolesławiec, przekrój wieży zamkowej i jej otoczenia po linii N—S (rys. H. i Z. Ziętkiewiczowie)

4. Bolesławiec, longitudinal section of the castle tower and its surrounding along the N—S line

STAN ZACHOWANIA OBIEKTU

Jako pozostałości zamku w Bolesławcu zachowały się cztery wolno stojące elementy: wieża oraz relikty południowego (brama), północno-zachodniego i północnego muru obwodowego.

Wieża jest budowlą wzniesioną na planie ośmioboku. W poziomie terenu od strony południowej wykute jest wejście do jej wnętrza; na wysokości trzeciej kondygnacji otwór wejściowy znajduje się od strony południowej i północnej. Mur wieży kończy się płaską, naprawianą w XIX w. koroną. Wszystkie ściany pozbawione są otworów okiennych. Wnętrze podzielone jest na pięć kondygnacji. Zachowały się dwa sklepienia; brak dwóch stropów i przykrycia wieży. Kondygnacja pierwsza przesklepiona została sklepieniem kolebkowym, dostosowanym do rzutu ośmioboku. Kondygnacja druga dostępna jest z pierwszej przez wybity w sklepieniu otwór. Między drugą i trzecią kondygnacją brak jest stropu. Kondygnacja trzecia przesklepiona została sklepieniem klasztornym na rzucie ośmioboku. Krawędzie sklepienia zaakcentowano listwą w tynku. Z kondygnacji trzeciej na czwartą prowadzi ganek, skośnie wykuty w grubości muru. Kondygnacje czwarta i piąta nie mają stropów. Mury wieży wykonane są z cegły o wymiarach $26,5 \times 12 \times 8,5$ cm, w układzie polskim.

Relikt południowego muru obwodowego zawiera ościeże bramy wjazdowej. W ościeżu tym zachowały się dwa otwory dla belek zasuwających wrota wjazdowe. Mur wykonano z cegły o wymiarach $28 \times 13,5 \times 9,5$ cm, w układzie polskim.

Relikt północno - zachodniego muru obwodowego — to fragment muru, który od wnętrza ma lico prowadzone po krzywiznie, stanowiącej z zewnątrz część wieloboku nawiązującego do platformy wzgórza oraz muru północnego. Mur wykonany jest z cegły o wymiarach $25 \times 12 \times 9,0$ cm, w układzie polskim.

Relikt północnego muru obwodowego stanowi prosty odcinek muru odcinającego północną część platformy wzgórza. Na $1/3$ długości muru zachowały się górne części ościeży wraz z nadprożem po dawnym otworze drzwiowym.

Południowe lico jest w większości zniszczone, natomiast lico północne zachowało się w 80%. Nad otworem drzwiowym widoczny jest na tynku ślad dachu budynku związanego z tym murem. Mur wykonano z cegły o wymiarach $27 \times 12 \times 9,0$ cm, w układzie polskim¹³.

Jak widać, widoczne na powierzchni ślady zamku w Bolesławcu były bardzo nikle. Oprócz wieży ośmiobocznej, stanowiącej najstarszy i odrębny element założenia, brak było danych dotyczących rozplanowania zabudowy wewnętrznej.

PRACE WYKOPALISKOWE

W celu zdobycia więcej danych na temat założenia zamkowego w Bolesławcu podjęto w 1972 r. prace wykopaliskowe¹⁴. Prace te już na obecnym etapie dostarczyły wiele cennych materiałów i spostrzeżeń. Stwierdzono, że mur obwodowy zamku był nadbudowany. W lepiej zachowanych jego częściach tkwią elementy pierwotnego zwieńczenia z blankowanym krenelażem. Brama wjazdowa uformowana była od początku w prostokątny budynek lub wieżę bramną. Na dziedzińcu odkryto fundamenty dwóch budynków murowanych, pochodzących z końca XIV i z XVII wieku.

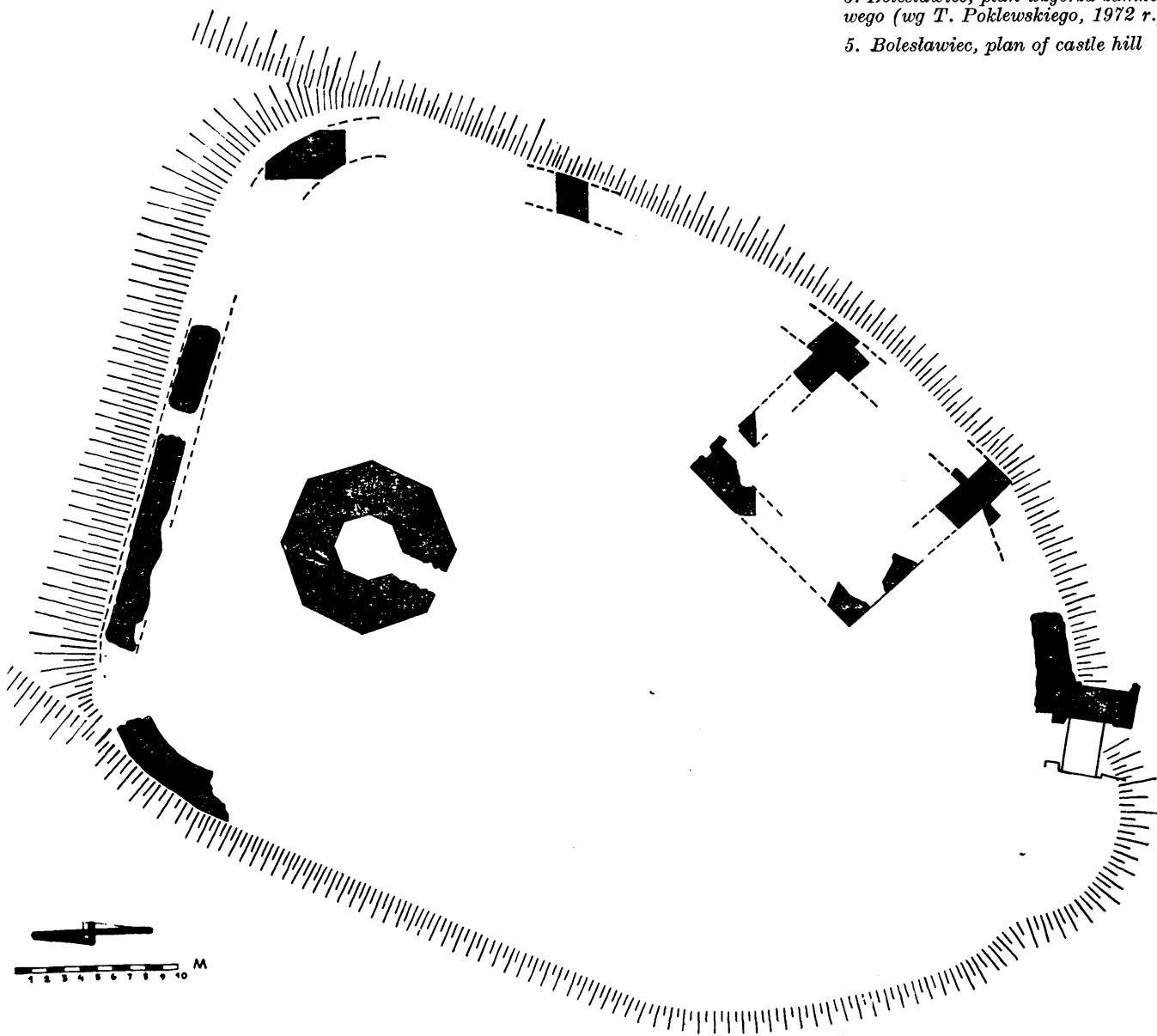
Wspomnieć należy także o wydobytych niezwykle bogatym materiale ruchomym. Liczne są zwłaszcza wyroby ceramiczne, wśród których na uwagę zasługują kafle piecowe. Między kafłami polewanymi zdobionymi znaleziono kilka fragmentów późnogotyckich z motywami heraldycznymi, architektonicznymi, roślinnymi. Spośród zabytków metalowych wymienić należy monety Albrechta Brandeburskiego, Krystyny Szwedzkiej, Jana Kazimierza. Znaleziono też trzy ostrogi z XVI wieku, jedną z XVII wieku, liczne groty bełtów do kusz, funtową kulę do hakownicy¹⁵.

Prace wykopaliskowe na zamku w Bolesławcu prowadzone będą do chwili uzyskania wyczerpujących danych na temat powiązania reliktyw murowanych ze stratygrafią stanowiska wraz z odtworzeniem ich chronologii oraz serii kolej-

¹³ Na podstawie inwentaryzacji H. i Z. Ziętkiewiczów.

¹⁴ Prace wykopaliskowe prowadzone są przez Zakład Archeologii Polski Środkowej IHKM PAN w Łodzi pod kierunkiem dr. Tadeusza Poklewskiego.

¹⁵ T. Poklewski, *Bolesławiec, pow. Wieruszów*. Sprawozdania z badań w r. 1972 i 1973 (archiwum WKZ).



nych przebudów; zakończą się teoretyczną próbą odtworzenia pełnego planu zamku w jego historycznym rozwoju. Wyniki prac stanowiąc będą podstawę wykonania szczegółowego projektu zabezpieczenia odkrytych relikwów i właściwego ich wyeksponowania.

OBIEKTY LEŻĄCE POZA OBRĘBEM ZAMKU

Jak wspomniano wcześniej, ilustracje szesnastego i siedemnastowieczne wymieniają trzy obiekty

znajdujące się poza obrębem zamku, ale doń należące: folwark, młyn i browar. Niestety żaden z tych obiektów nie zachował się do naszych czasów. Sądzić jednak można, iż istniejący obecnie młyn zbudowany został na miejscu dawnego, królewskiego¹⁶.

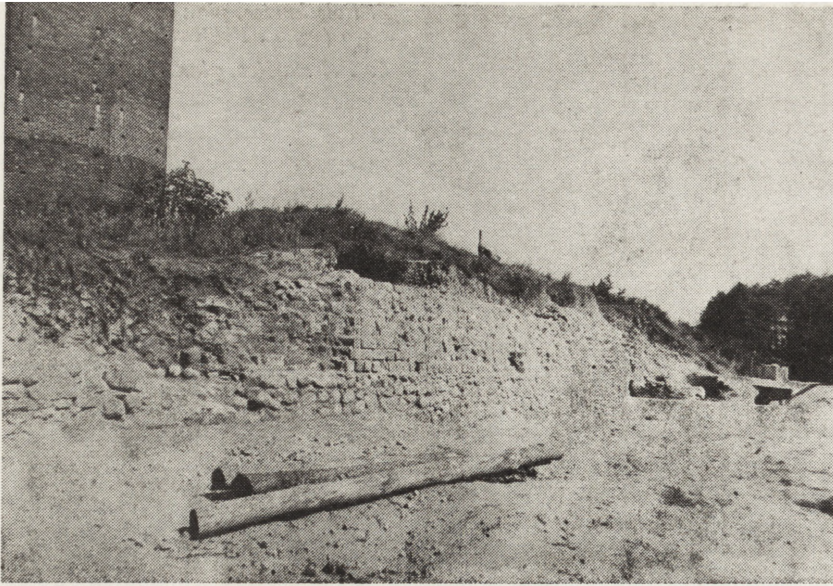
Młyn wodny w Bolesławcu nie był dotychczas — podobnie jak zamek — tematem osobnego opracowania¹⁷. Jedyny przekaz ikonograficzny pochodzi z albumu Napoleona Ordy z lat 1860—1870¹⁸. Młyn był czynny do 1967 r.¹⁹

¹⁶ M. Baranowska, o. c.

¹⁷ W. M. Gawarecki, o. c.; A. Pawiński, o. c., oraz W. Krassowski, *Architektura drewniana w Polsce*, Warszawa 1961, il. 178, R. Rosin, *Słownik historyczno-geograficzny ...*, ss. 61—62; tenże, *Ziemia wielka. Studia z dziejów osadnictwa*, Łódź 1961, s. 25.

¹⁸ S. Rumszewicz, *Młyn Napoleona Ordy*, „Ziemia”, nr 10, 1957.

¹⁹ T. Grzybowska, *Bolesławiec. Młyn wodny*. Dokumentacja historyczna napisana na zlecenie WKZ w Łodzi, Warszawa 1970, s. 6.



6. Bolesławiec, odsłonięte relikty wschodniej części murów obwodowych zamku

6. Bolesławiec, the revealed relics of the eastern portion of the outer circumferential wall

W 1966 r. przeprowadzono inwentaryzację obiektu²⁰ oraz sporządzono orzeczenie mykologiczno-budowlane²¹. W 1970 r. na zlecenie Wojewódzkiego Konserwatora Zabytków w Łodzi powstała dokumentacja naukowo-historyczna²².

Drewniany młyn usytuowany jest na skraju miasta, na północny zachód od rynku, na północnym brzegu wyspy na Starej Prośnie. Składa się z prostokątnego budynku głównego o wymiarach około 12 × 21 m oraz niewielkiej przybudówki, przylegającej od strony zachodniej. Dwutraktową część wschodnią obiektu zajmują pomieszczenia mieszkalne, zachodnią, jednotraktową — pomieszczenia produkcyjne; przybudówka osłaniała urządzenia napędowe. Budynek jest jednokondygnacyjny nakryty dachem naczółkowym. Jako datę powstania młyna przyjęto lata między 1792 i 1824²³. Obecny układ przestrzenny obiektu w niewielkim tylko stopniu różni się od pierwotnego. Wskazane byłoby jedynie uzupełnienie niektórych brakujących starych elementów, np. koła napędowego, oraz wyremontowanie śluzy i młynówki.

Młyn w Bolesławcu, aczkolwiek pochodzi ze znacznie późniejszego okresu niż zamek, posiada niewątpliwie wartości zabytkowe i krajobrazowe, a zatem w planach koncepcyjnych dotyczących zespołu zamkowego winien znaleźć się na poczesnym miejscu.

ELEMENTY KRAJOBRAZOWE ZESPOŁU ZAMKOWEGO

Mając na względzie wspomniane już na wstępie nierozzerwalny związek zamków obronnych ze

środowiskiem naturalnym, spróbujmy dokonać oceny wnętrza krajobrazowego w odniesieniu do interesujących nas obiektów w Bolesławcu, stosując przy tym kryteria proponowane przez J. Bogdanowskiego²⁴.

Najważniejszym elementem środowiska naturalnego na tym terenie jest rzeka Proсна. Płyne ona zagłębieniem między Jurą Krakowsko-Wieluńską i wzniesieniami Wzgórz Ostrzeszowskich. Morfologia obszarów położonych nad Prosną jest bardzo zróżnicowana i posiada niemal wszystkie zespoły form występujących w krainach starszych zlodowaceń²⁵.

Zamek w Bolesławcu zbudowany został w obrębie dna doliny zalewowej Proсны na niewielkim, naturalnym wzniesieniu, sztucznie podwyższonym przez człowieka. Od wschodu terasa środkowa występuje na wysokości około 2,5 m w stosunku do dna doliny zalewowej, od zachodu wysokość ta wynosi 6,5 m; teren wznosi się w miarę oddalania od doliny. Mimo iż zamek stoi na kilkumetrowym nasypie, nie stanowi on w całej swej bryle jednolitego akcentu krajobrazowego na znacznym obszarze. Cała bryła zamku widoczna jest z odległości około 4 km na wschód (od strony Wójcina), od zachodu w odległości około 2,5 km z drogi Siemianice—Opatów, przebiegającej grzbietem wzniesienia.

Najciekawszy krajobrazowo widok zamku i młyna rozciąga się od północy z mostu na drodze Bolesławiec—Opatów. Od strony południowej, a więc wzdłuż doliny zalewowej, cała sylweta zamku widoczna jest z odległości około 2,5 km (Chróscin). Strefa ochronna bliższa dla omawianych obiektów

²⁰ Archiwum WKZ w Łodzi, nr 160/2, autor: inż. Z. Grajter.

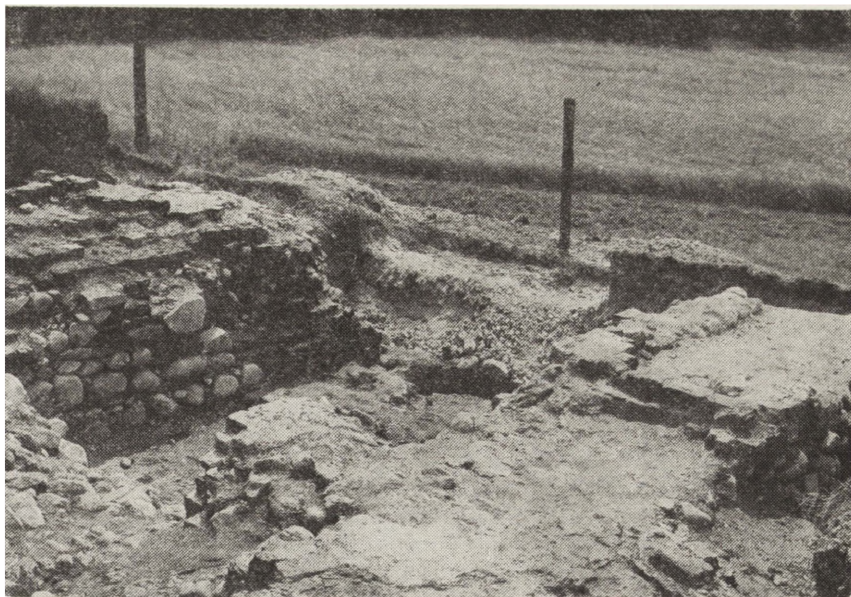
²¹ Archiwum WKZ w Łodzi, nr 160/3/4.

²² Patrz przypis 19.

²³ T. Grzybkowska, o. c., s. 29.

²⁴ J. Bogdanowski, *Krajobraz i ruiny zamków*, [w:] *Teka Komisji Urbanistyki i Architektury*, t. II, Kraków 1967.

²⁵ C. Radłowska, *Morfologia doliny Proсны*, [w:] *Sprawozdania z czynności i posiedzeń Łódzkiego Towarzystwa Naukowego*, nr 1/10, 1952, ss. 77—83.



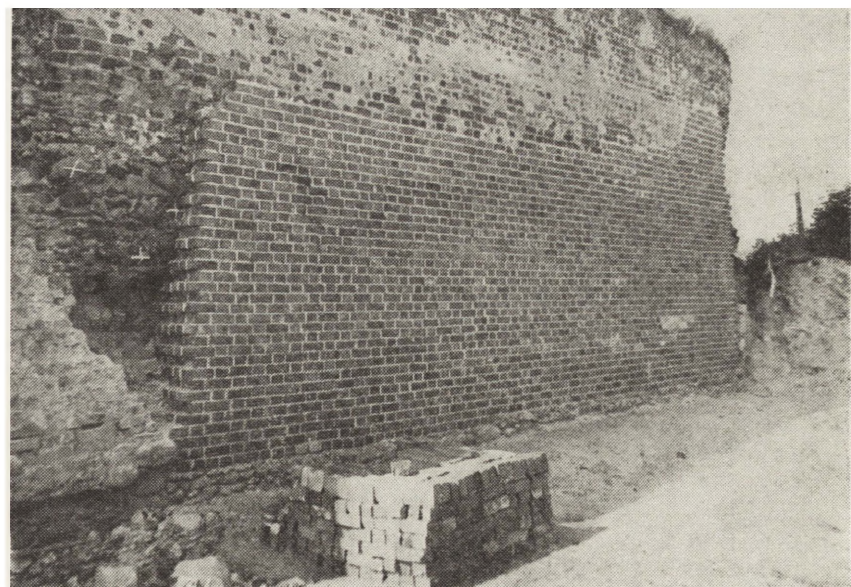
7. Bolesławiec, odsłonięte relikty bramy wjazdowej do zamku

7. Bolesławiec, the revealed relics of entrance gate



8. Bolesławiec, północny fragment muru obwodowego zamku przygotowany do prac zabezpieczających

8. Bolesławiec, northern portion of the outer circumferential wall prepared for safeguarding works

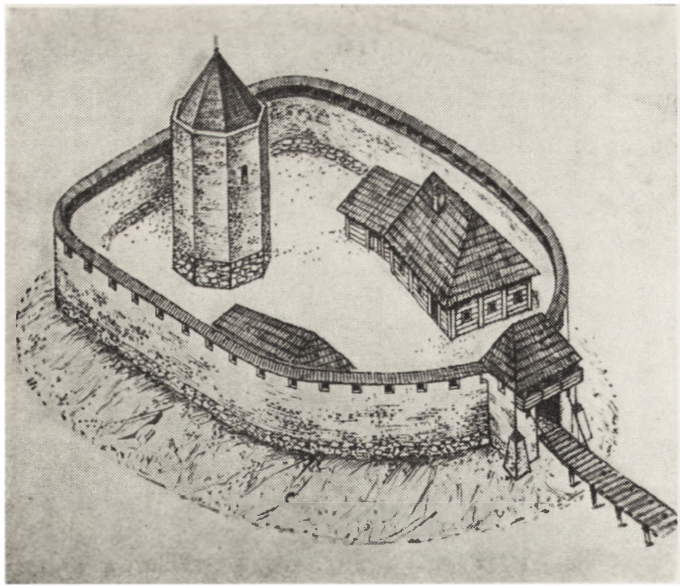


9. Bolesławiec, północny fragment muru obwodowego zamku po zakończeniu prac zabezpieczających

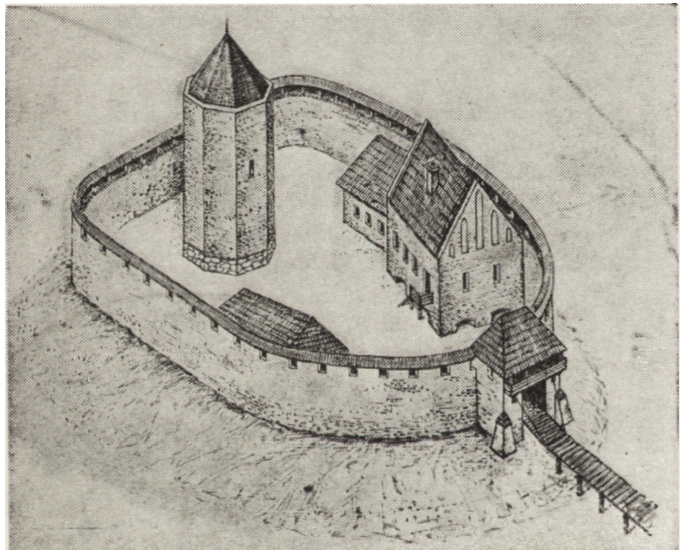
9. Bolesławiec, northern portion of the outer circumferential wall on completion of safeguarding works (Wszystkie zdjęcia wykonał J. Augustyniak)

10. Bolesławiec, próba rekonstrukcji zamku (wg T. Poklewskiego, rys. J. Wierzchok); a — I faza z początków XIV wieku, b — II faza z około 1390 r., c — III faza z około 1600 r.

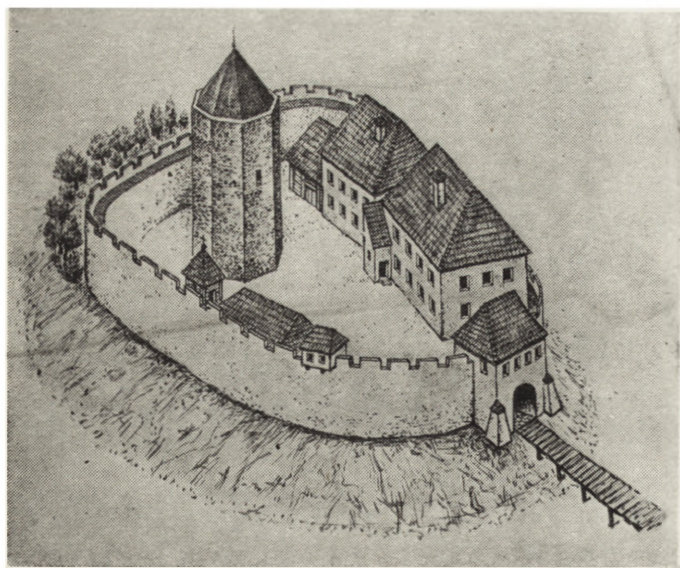
10. Bolesławiec, an experimental reconstruction of the castle; a — the first stage, early 14th century, b — the second stage, about 1390, c — the third stage, about 1600



a



b



c

ograniczona jest więc od zachodu drogą polną Podbolesławiec—Siemianice, od południowego zachodu — folwarkiem Wesola, od północy — mostem drogowym na Prośnie, od wschodu — wschodnim skrajem osady Bolesławiec. Strefa ochronna dalsza obejmuje teren: 2,5 km na północ od zamku, 4 km na wschód, 2 km na południe i 2,5 km na zachód od zamku.

Z uwagi na ukształtowanie terenu oraz jego pokrycie z punktu widzenia stopnia urbanizacji²⁶ wyróżnić można na omawianym obszarze następujące trzy jednostki krajobrazowe: równinę dna doliny zalewowej Proсны, zbocze doliny zalewowej pokryte zabudową (osada Bolesławiec) oraz zbocze doliny zalewowej pokryte polami uprawnymi (na zachód od rzeki). Klasyfikując poszczególne elementy owych jednostek, wydzielić należy znaczenie samego elementu (naukowe, gospodarcze, estetyczne) oraz jego znaczenie widokowe²⁷. Centralną pozycję w obrębie dna doliny zalewowej Proсны zajmuje wzgórze zamkowe i zamek. On też ma największe znaczenie krajobrazowe. Duże wartości krajobrazowe posiada również młyn wodny, usytuowany u wschodniej krawędzi doliny zalewowej.

Pokrycie dna doliny — starorzecza, wyspy, łąki, krzewy i kępy drzew — ma drugorzędne znaczenie krajobrazowe. W tej grupie umieścić należy teren podzamcza.

W obrębie drugiej jednostki krajobrazowej — zbocza doliny zalewowej pokrytego zabudową — duże znaczenie krajobrazowe posiada osada Bolesławiec. Walory zabytkowe (zachowany według pierwotnego układu przestrzenny, sieć ulic, siedemnastowieczny kościół), gospodarcze (zaplecze usługowe dla potrzeb turystów) oraz widokowe predestynują osadę do ochrony jej obecnej formy.

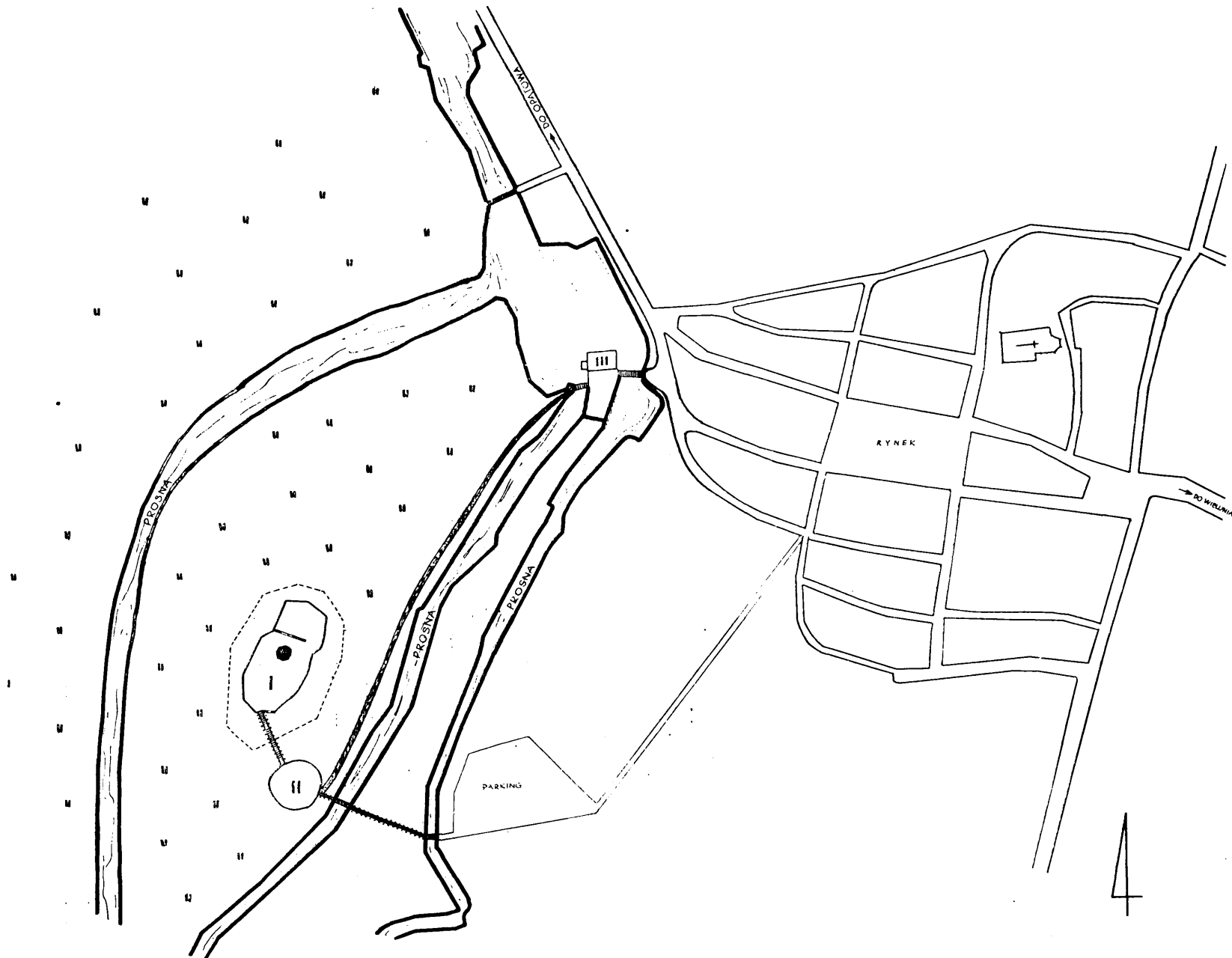
Zbocze doliny zalewowej od zachodu — będące trzecią jednostką krajobrazową — pokrywają pola uprawne. Stanowią one bezpośrednie otoczenie dna doliny zalewowej, umożliwiają jej ekspozycję, posiadają drugorzędne wartości krajobrazowe, podlegają jednak ochronie.

Przeprowadzona wyżej analiza prowadzi do jednego wniosku:

Ze względu na wysokie walory krajobrazowe zespół zamkowy w Bolesławcu nad Prosną wy-

²⁶ J. Bogdanowski, o. c.

²⁷ Ibidem.



11. Bolesławiec, projekt muzeum-rezerwatu; I — zamek, II — podzámcze, III — młyn (rys. J. Augustyniak)
 11. Bolesławiec, plan of museum-reservation; I — castle, II — base-court, III — mill

maga szczególnej opieki i ochrony, posiada bowiem wszystkie dane, aby stać się jednym z najciekawszych w Polsce rezerwatów archeologiczno-architektoniczno-przyrodniczych.

Wynikiem analizy jest również sformułowanie pewnych zasad postępowania w projektowaniu dla zespołu zamkowego współczesnej formy organizacyjnej:

1. Teren dna doliny zalewowej powinien być terenem wolnym od jakiegokolwiek zabudowy; wyjątek stanowi tu droga dojazdowa do zamku od strony wschodniej. Działalność człowieka na tym obszarze winna ograniczyć się do konserwowania istniejącej roślinności niskiej i regulowania wzrostu drzew pod kątem widoczności bryły zamku.

2. Zamek winien pozostać osią zespołu, skupiając na sobie główny akcent poznawczy i główny cel pobytu w Bolesławcu.

3. Ze względu na wysokie walory krajobrazowe niedopuszczalne wydaje się stosowanie na omawianym terenie form współczesnej architektury.

PODSUMOWANIE

Na podstawie dotychczasowych rozważań można śmiało stwierdzić, że zespół zamkowy w Bolesławcu nad Prosną jest wybitnie predestynowany do odegrania doniosłej roli w polskim muzealnictwie. Aczkolwiek prace wykopaliskowe nie są jeszcze zakończone, wydaje się, że już teraz można określić jego formę organizacyjną. Zespół ten na pewno winien stanowić muzeum—rezerwat. A oto propozycje dotyczące roli w tym muzeum poszczególnych elementów zachowanej substancji zabytkowej:

1. Relikty zamku murowanego — głównej osi zespołu — zostaną po zakończeniu badań wykopaliskowych zabezpieczone i wyeksponowane. Projektuje się odsłonięcie całego obwodu murów obronnych do odsadki kamiennej (od zewnątrz), zabezpieczenie korony murów oraz powrót do odkrytych, pierwotnych form zwieńczenia z blankowanym krenelażem na zachowanym, północnym odcinku tych murów. Dobrze byłoby też w taki

²⁸ Wysokość 22 m, pięć kondygnacji, łączna powierzchnia komnat około 70 m².

sposób zabezpieczyć otwór bramny, by służył on do jedynej komunikacji z dziedzińcem. Zabudowę dziedzińca zamkowego winny sygnalizować odkryte i następnie odpowiednio zabezpieczone relikty. Wyjątkowo wnikliwego opracowania wymagać będzie projekt szczegółowy dziedzińca, m.in. ustalenie poziomu jego powierzchni w stosunku do zabezpieczonych reliktyw muru obwodowego oraz zachowanie właściwych proporcji między wielkością dziedzińca i liczbą eksponowanych elementów.

Osobny i szczególnie ważny problem stanowi osmioboczna wieża²⁸, która winna być zachowana w obecnej formie. Pomieszczenie w przyziemiu mogłoby służyć dla dozorczy zamku. Komnata środkowa, najciekawsza architektonicznie (sklepienie klasztorne), wyposażona w surowe ławy drewniane, mogłaby stanowić miejsce odpoczynku dla zwiedzających; można by umieścić tu część zabytków ruchomych wydobytych w czasie prac wykopaliskowych. Natomiast na szczycie wieży powinien znaleźć się punkt obserwacyjny, skąd widoczne byłoby nie tylko całe założenie zamkowe, ale i okolica.

2. Teren dawnego podzamecza — to niewielkie plateau na południowy wschód od zamku, będące obecnie pod uprawą. Określenie na podstawie badań wykopaliskowych stopnia zachowania konstrukcji drewnianych pozwoli na podjęcie decyzji co do ich ewentualnej częściowej ekspozycji.

3. W młynie przewiduje się ekspozycję urządzeń przemiałowych oraz urządzenie — w dawnej części magazynowej i mieszkalnej — wystawy przedstawiającej dzieje zamku i osady. W tej części młyna znajdowałyby się również pomieszczenia administracyjne muzeum—rezerwatu.

Prace badawcze i konserwatorskie na zamku w Bolesławcu trwają. W 1975 r. zakończone zostaną badania wykopaliskowe i rozpocznie się na szerszą skalę zabezpieczanie odkrytych reliktyw. Województwo łódzkie otrzyma więc niedługo niezwykle atrakcyjny obiekt do zwiedzania. Turyści nie powinny zabraknąć, tylko 13 km dzieli Bolesławiec od drogi E-12, „Szlaku Słowiańskiego”, przecinającego Polskę z zachodu na wschód.

mgr Jerzy Augustyniak
Biurowo Dokumentacji Zabytków
Łódź

PROBLEMS INVOLVED IN RESTORATION AND ADAPTATION OF AN OLD CASTLE AT BOLESŁAWIEC

Old castles are occupying quite an exceptional place among architectural monuments from the past times and it is mainly therefore that owing to emotional values linked with their history they belong to that

group of historic buildings that are most readily visited by tourists. One of the factors that seems to be decisive for such interest is that the relics of an old fortification, quite irrespectively of the state of their preservation,

usually exist in an exceptionally attractive and highly dynamic as to its character natural environment. These close and hardly breakable links between the objects of military architecture and their surroundings are with all certainty qualifying them to play the leading role in the development of modern museum displays. Bolesławiec, in our days quite a small settlement within the western area of Łódź voivodship is known from the written sources in which it was mentioned for the first time as early as in 1266. In the years 1268—1297 a defensive stronghold has been erected here by the Prince Boleslaus the Pious and in the course of the fourteenth century the brick-built castle that was demolished in the 18th century. Up to the present day only one octagonal tower has survived.

To reanimate the object and have it included into the flow of our current modern life the only possible in such cases method has been adopted, i.e. that of archaeological exploration. The field works conducted during the three consecutive years have brought a good deal of valuable findings with respect to arrangement of buildings surrounding the court, to plan of walls and the situation of entrance gate. The above findings will form a basis for preparation of design aimed at both safeguarding and displaying the castle.

As an extremely important point in considerations concerning the future uses that could be planned for the above object is to be taken into account its surrounding landscape. Applying the method of J. Bogdanowski the author analysed the so-called „landscape interior” at the same time taking into account the configuration of the site and its possible urbanization. In view of the high values of landscape the castle of Bolesławiec calls for special care as it possesses all the possible properties enabling its transformation into one of the most interesting in this country archaeological, architectural and natural reservation sites. In the future museum-reservation the main didactic emphasis will,

no doubt, be laid upon the castle itself. All the remaining components as, for instance, the base-court and the mill have to play a subordinated role which is absolutely obvious in view of their functions in the past.

Main access to the castle will lead across the bridge situated in the close vicinity of mill. Within the first step of viewing visitors will be made familiar with the history of the settlement and the castle presented in the form of special display. Here also each of them will be provided with a booklet containing the plan of the reservation site serving as guide in his further travel. The second step will consist of viewing the castle proper while the exit will be through the base-court and the former valley of the Proсна River in direction of Bolesławiec.

Visitors entering the valley should gain an impression that they have been transferred to „a quite another world”. According to the author’s view there are every conditions making it possible to gain this impression; they only need to be properly utilized. All the required building as the roads or bridges should be designed and executed in such way that they could be easily integrated with the features of existing landscape. As another favourable feature is to be considered the nearly sited settlement of Bolesławiec that can overtake all burden of indispensable service for visitors. This will free the builders of museum-reservation from the need to erect the service buildings within the museum site.

On completion of archaeological exploration of the site will be started the works connected with safeguarding of relics revealed by archaeologists and Łódź voivodship will be provided with the extremely interesting historic site. Already now it can be expected that it will prove highly attractive for tourists as it is only a distance of 12 kms from Bolesławiec to the E-12 Route known under the name of „Slavonic Road” crossing the territory of Poland from the west to east.