

# Stefan Kwilecki

---

## Badania kamienicy w Trzebiatowie

---

Ochrona Zabytków 28/3-4 (110-111), 222-228

---

1975

Artykuł został zdigitalizowany i opracowany do udostępnienia w internecie przez Muzeum Historii Polski w ramach prac podejmowanych na rzecz zapewnienia otwartego, powszechnego i trwałego dostępu do polskiego dorobku naukowego i kulturalnego. Artykuł jest umieszczony w kolekcji cyfrowej [bazhum.muzhp.pl](http://bazhum.muzhp.pl), gromadzącej zawartość polskich czasopism humanistycznych i społecznych.

Tekst jest udostępniony do wykorzystania w ramach dozwolonego użytku.

## BADANIA KAMIENICY W TRZEBIATOWIE

W związku z wytycznymi konserwatorskimi zalecającymi systematyczne ratowanie Trzebiatowa jako jedyne miasta w województwie szczecińskim o zachowanej zabytkowej zabudowie, podjęto w 1972 r. badania kamieniczki nr 27 w Rynku. Prace nad przygotowaniem dokumentacji projektowej oraz rozpoczęcie robót restauracyjnych przy sześciu kamieniczkach tej pierzei nastąpiły już kilka lat wcześniej. Niestety, wielkim niedopatrzeniem było podjęcie ich bez wykonania badań poszczególnych budynków, co doprowadziło do zniszczenia w trakcie robót wielu elementów z pierwotnych faz budowy tych obiektów (np. piwnice i mury działowe).

Kamieniczka nr 27 jest usytuowana w pierzei południowo-wschodniej Rynku. Jest to ostatni już obiekt w tym ciągu zabudowy objęty kapitalnym remontem. Do roku 1945 parter tego budynku wykorzystywany był na zakład gastronomiczny, którego zaplecze znajdowało się w rozebranej ostatnio oficynie. W tym też czasie pierwsze piętro oraz dwa pokoje na poddaszu były pomieszczeniami mieszkalnymi. Po wyzwoleniu, do roku 1971 parter zajmowały magazyny Centrali Meblowej, natomiast pierwsze piętro i poddasze otrzymał w użytkowanie rolnik.

Od czasu powstania omawiany budynek ulegał licznym przebudowom, które nie tylko sukcesywnie zacierały pierwotne rozplanowanie i wystrój, lecz przyczyniły się również do osłabienia stanu technicznego obiektu. Od chwili wykwaterowania mieszkańców oraz usunięcia magazynu meblowego kamieniczka, pozostawiona bez opieki i zabezpieczenia, ulega systematycznej dewastacji.

Badany obiekt wzniesiony został z cegły. Jest częściowo podpiwniczony, dwukondygnacyjny, usytuowany szczytem do Rynku, przykryty dachem dwuspadowym i dachówką ceramiczną. Prostokątny plan kamieniczki ma wymiary  $9,60 \times 18,00$  m ( $31 \times 60$  stóp). Podpiwniczenie znajduje się jedynie w części frontowej, co w Trzebiatowie jest regułą w wypadku obiektów najstarszego budownictwa.

Dwa pomieszczenia piwniczne, o wymiarach  $7,40 \times 3,65$  i  $7,40 \times 3,50$  m, przesklepione są

murowanymi kolebami grubości  $1/2$  cegły, wzmocnionymi żebrami w formie gurtów wystających ponad sklepienie w rozstawie około 1 m. Piwniczki te połączone są przesklepionym przejściem. Obecnie są one dostępne z przyziemia budynku otworem przebitym w sklepieniu. Dwutraktowy parter zawiera trzy pomieszczenia, stanowiące pozostałość dawnej restauracji, przedsionek oraz sień z klatką schodową prowadzącą na pierwsze piętro. Poszczególne pomieszczenia parteru dzielą ścianki o konstrukcji ryglowej wypełnionej szachulcem. Na trójtraktowym pierwszym piętrze, również przedzielonym ściankami ryglowymi, znajdują się trzy pokoje mieszkalne (dwa od frontu) oraz sień z klatką schodową w środku i trzy pomieszczenia gospodarcze ciemne lub doświetlone świetlikami w dachu. Na poddaszu, od strony elewacji frontowej znajdują się dwa pokoje mieszkalne.

Stropy między kondygnacjami (poza piwnicą) są drewniane, belkowe o układzie poprzecznym w stosunku do budynku. Pola pomiędzy belkami wypełnione są szczapami okręconymi słomą i moczonymi w glinie. Sufity gładkie, tynkowane, podłogi drewniane z desek sosnowych przybitych bezpośrednio do belek. Obie ściany podłużne budynku rozczłonowane są blendami głębokości jednej cegły, przesklepionymi łukami odcinkowymi, będącymi podporami stropów. Część blend została zamurowana, a niektóre filarki pomiędzy nimi skute.

Elewacja frontowa kamieniczki jest dwukondygnacyjna, zwieńczona szczytem o wystroju barokowym, w parterze — trójosiowa. Portal, przesklepiony łukiem półpełnym, zsunięty jest nieco z osi budynku. Na pierwszym piętrze okna rozmieszczone są w układzie czteroosiowym; w dwóch kondygnacjach szczytu znajdują się trzy okna doświetlające poddasze.

Elewacja tylna od strony podwórza zasłonięta była w dwóch trzecich jej szerokości przez oficynę. Po lewej stronie tej elewacji znajduje się wejście gospodarcze na parter budynku. Do wysokości podstawy szczytu elewacja ta stanowi zlepek form powstały w wyniku kolejnych przebudów. Płaszczyzna szczytu w surowej nie tynkowanej cegle, pochodząca z gotyckiej fazy



1. Trzebiatów, tylna fasada budynku nr 27 z zachowanym gotyckim szczytem i śladami dobudowanej oficyny gospodarczej (fot. St. Latour)

1. Trzebiatów, the rear façade of No 27 dwelling house with the preserved Gothic gable end and traces of an extended outbuilding

budowy, urozmaicona jest sześcioma różnej wysokości blendami.

#### CHRONOLOGICZNE ROZWARSTWIENIE BUDYNKU

Wyodrębniono pięć faz budowy omawianej kamienicy:

Faza I — druga połowa XIV w. — początek budowy;

Faza II — XV w. — rozbudowa, przesklepienie piwnic;

Faza III — przełom XVI i XVII w. — przebudowa elewacji frontowej w formie północno-renesansowej;

Faza IV — odbudowa po pożarze w 1679 r. w formach barokowych;

Faza V — XIX i XX w. — zmiany adaptacyjne i renowacyjne.

Faza I. W okresie tym istniał już lub był wznoszony budynek sąsiedni, narożny, nr 26. W obecnym domu nr 27 zachowały się z tego czasu mury obwodowe piwnicy przykrytej drewnianym stropem, ułożonym na odsłoniętych w trakcie badań odsadzkach. Piwnica ta miała wyjście lub luk do opuszczania towarów, usytuowany przy ścianie zachodniej i zamknięty jednoskrzydłowymi drzwiami od wewnątrz. Przy ścianie wschodniej, również w ścianie frontowej, znajdowała się wnęka okienna. W narożu ściany zachodniej i południowej piwnicy istnieje wnęka o wymiarach  $1,0 \times 0,95$  m, w której przed przesklepieniem piwnicy znajdowały się prawdopodobnie schody prowadzące na parter budynku (analogiczne zejścia do piwnic znajdowały się pod budynkami nr 29 i 30 w Rynku).

Z tej samej fazy co piwnica zachowała się ściana zachodnia, sąsiadująca z budynkiem nr 26,



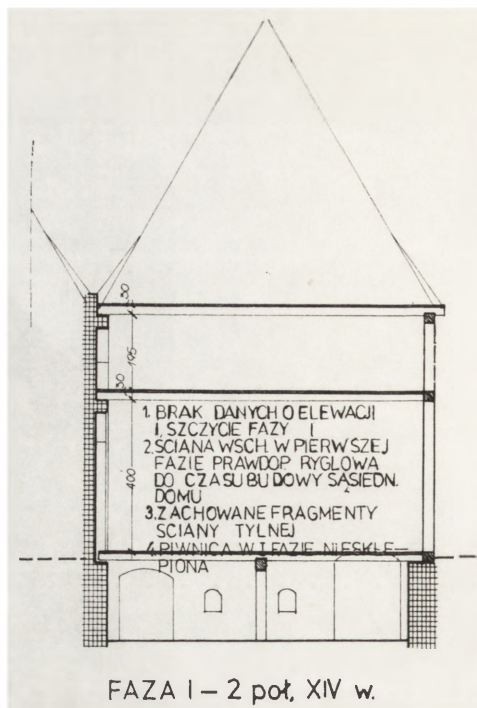
do wysokości łuków na pierwszym piętrze. Zbadany na pierwszym piętrze węzeł narożny ściany zachodniej ze ścianą szczytową od podwórza wykazuje powiązanie tych ścian. Również odsłonięte fragmenty zachodnich łuków wewnętrznych pierwszego piętra na ścianie szczytowej o tej samej wysokości co łuki na ścianie zachodniej wskazują na ich równoczesne powstanie. Zachowane fragmenty wymurwane są z cegły gotyckiej w wątku wendyjskim, starannie spoinowane.

Na podstawie powyższych faktów można stwierdzić, że budynek wzniesiony w fazie I był dwukondygnacyjny, częściowo podpiwniczony od strony Rynku. Poszczególne kondygnacje przykryte były stropami drewnianymi, opartymi od strony zachodniej na odsadzkach murowanej pięcioprześłowej ściany zachodniej. O pozostałych dwóch ścianach budynku nie mamy żadnych pewnych przekazów; mogły być wykonane w konstrukcji ryglowej (podobnie jak w zachowanym budynku przy ul. Wojska Polskiego 62, który do dziś ma tego rodzaju ściany: jedną podłużną oraz szczytową od podwórza).

Faza II nastąpiła w krótkim czasie po pierwszej. Jest jeszcze na pewno gotycka. Najprawdopodobniej przyczyną dokonanej wówczas przebudowy była budowa sąsiedniego budynku po stronie wschodniej. Nowa ściana sąsiedzka została wymurowana równoległe do zachodniej, lecz o zmienionym układzie wnęk i filarów oraz o wyższych poziomach oporu stropów. W tym czasie wzniesiono również murowaną frontową ścianę szczytową, która otrzymała bogaty, trójjuskowy, profilowany portal oraz wykonane z tej samej kształtki przesklepienia otworów piwnicznych (elementy te zachowały się do dziś). Górna partia elewacji została zmieniona w późniejszym okresie. W jakim stopniu wykorzystano w czasie tej przebudowy szczytową elewację południową z I fazy trudno jest ustalić z uwagi na wielkie zmiany, wyburzenia i przemurzenia w późniejszych fazach, a zwłaszcza w XVIII i XIX w. Wnętrze kamienicy uległo również zasadniczym zmianom. Piwnica została podzielona murowaną ścianą działową oraz przykryta dwiema kolebami. W tym czasie zostało zlikwidowane bezpośrednie połączenie piwnicy z parterem. Pozostało jedynie wejście z zewnątrz, od strony Rynku.

Podniesienie poziomów stropów nad parterem i pierwszym piętrzem spowodowało nadmurowanie dawnych oporów stropów ściany zachodniej. Do dziś zachowała się nadmurowana ława w trakcie środkowym, widoczna na pierwszym piętrze. Przez podwyższenie stropu nad parterem otrzymano pomieszczenie wysokości około

<sup>1</sup> Ślad dobicia tej antresoli i ścianki kantoru zachował się w formie regularnej bruzdy pionowej i gniazda podciągu w filarze pomiędzy portalem a wschodnim oknem.



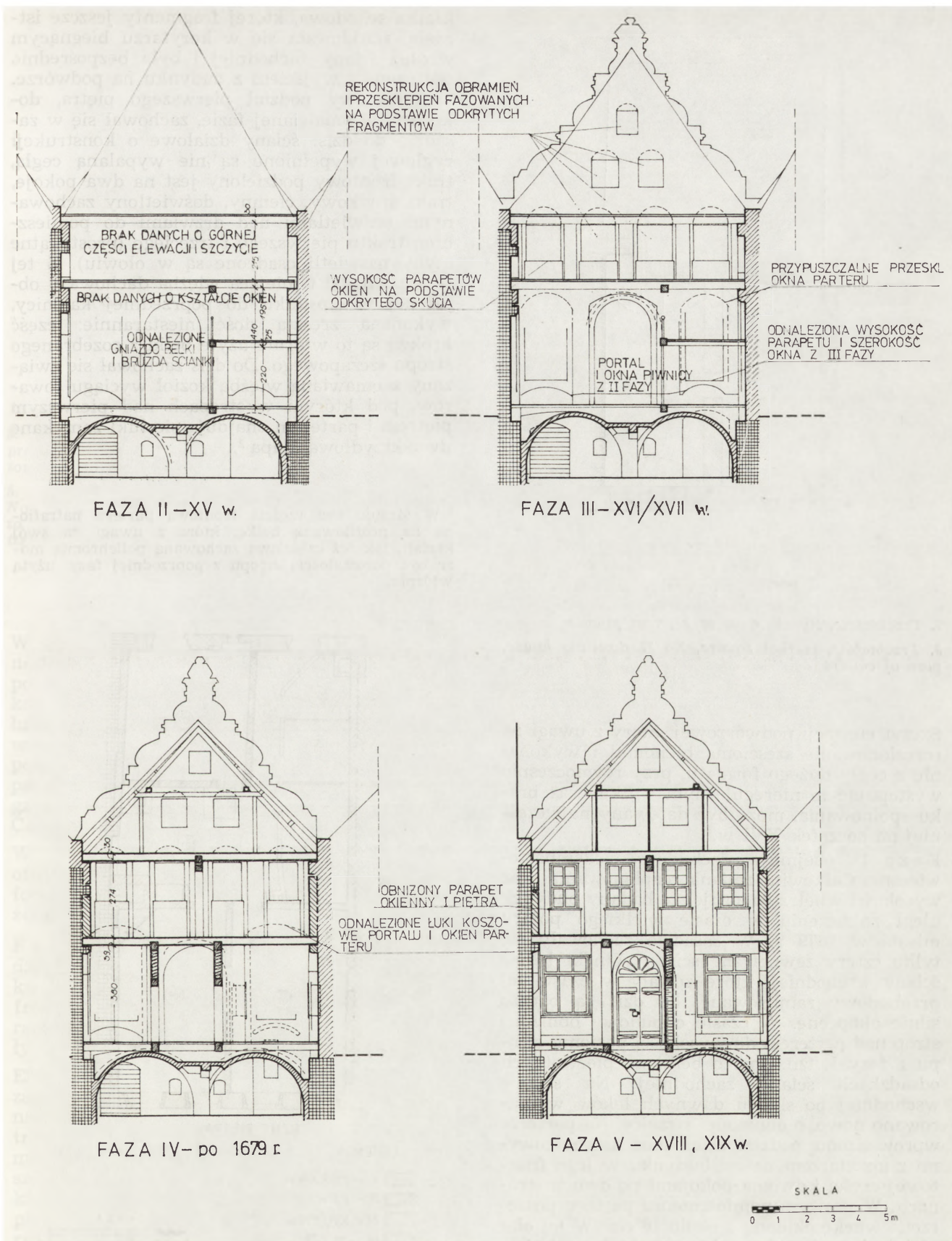
4,5 m, przedzielone wzdłuż ściany wschodniej drewnianą antresolą, pod którą w części frontowej znajdował się wydzielony drewnianą ścianką kantor<sup>1</sup>.

Wszystkie mury wzniesione w fazie I i II wykonane są z cegły dużego formatu (280/270 × 144/134 × 89/80) o wątku wendyjskim, mniej lub więcej regularnym, ale zawsze starannie spoinowanym.

Faza III. Z odsłoniętych licznych fragmentów murów z tego okresu oraz wstępnej analizy detalu i kształtu szczytu frontowego przebudowę tę można datować na przełom XVI i XVII w. Zasadniczą jej cechą jest to, że lica murów, choć wznoszonych z cegły o formacie zbliżonym do fazy poprzedniej, nie są spoinowane. W niektórych miejscach stwierdzono cienkie tynki wapienne o grubości nie przekraczającej 3 mm.

Wnętrze budynku nie uległo w tym czasie zasadniczym zmianom, stropy poszczególnych kondygnacji, jak też antresola na parterze pozostały najprawdopodobniej na poziomie z fazy II.

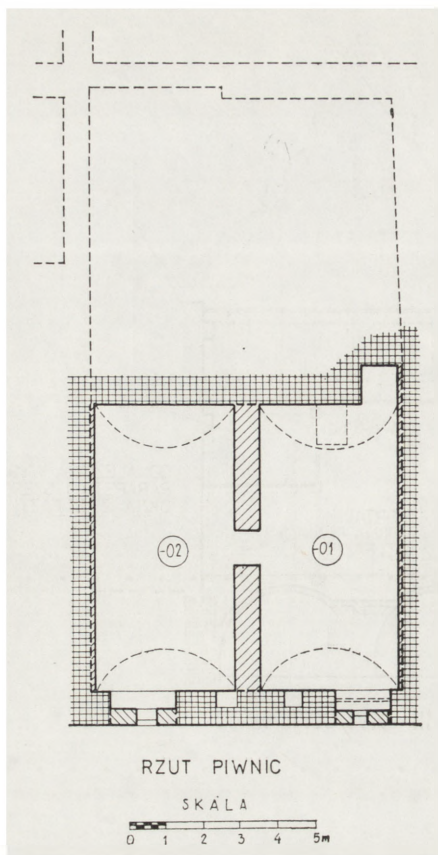
Największym przemianom uległa elewacja frontowa. Z poprzedniej fazy pozostawiono profilowany portal oraz fragmenty ściany z przesklepieniami otworów piwnicznych, zaś okna parteru i pierwszego piętra oraz szczyt wykonano na nowo, nadając elewacji cechy renesansu północnego. Okna, o stolarce ościeżnicowej, obramowano krawędziami sfazowanymi i przesklepieno łukiem odcinkowym. W łuku tym nad stolarką pozostawiono nieco zagłębiony, tynkowany tympanon. Okna pierwszego piętra od wnętrza mają ościeża lekko rozglifione. Elewację tę wraz ze szczytem podzielono pięcioma poziomymi gzymsami z kształtki ceramicznej.



2. Trzebiatów, Rynek, dom nr 27, graficzna analiza wyników badań oraz próba rekonstrukcji wnętrza w poszczególnych fazach budowy

2. Trzebiatów, the market square, No 27 dwelling house; graphical analysis of results of investigations and an attempt to reconstruct the interiors during the separate stages of its erection





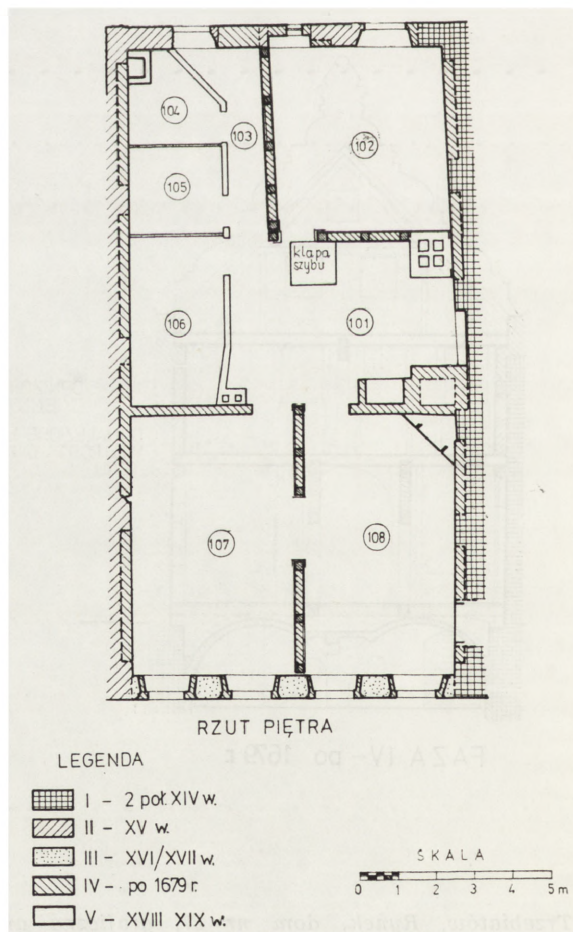
3. Trzebiatów, Rynek, dom nr 27, rzut piwnic  
3. Trzebiatów, market square, No 27 dwelling house,  
plan of cellars

Szczyt elewacji podwórzowej, który z uwagi na rozczłonowanie sześcioma blendami i wykonanie z cegły dużego formatu, przy równocześnie występującym nieregularnym wątku oraz braku spoinowania, może być datowany najwcześniej na początek XVI w.

Faza IV obejmuje przebudowy siedemnastowieczne. Całkowita zmiana rozplanowania oraz wysokości wewnątrz sugeruje, że badany budynek uległ zniszczeniu w czasie wielkiego pożaru miasta w 1679 r. W zasadzie zachowały się tylko cztery zewnętrzne ściany. Wnęki łąków ściany wschodniej, które zostały w czasie tej przebudowy zamurowane, do dziś są bardzo silnie okopcone. W czasie odbudowy obniżono strop nad parterem do wysokości poziomu stropu z fazy I, tzn. oparto belki na pierwotnych odsadzkach ściany zachodniej. Na ścianie wschodniej po skuciu dawnych łąków wymurowano nowe, o obniżonej strzałce. Na parterze wprowadzono podział ściankami szachulcowymi z korytarzem na osi budynku w jego frontowej części i dwoma pokojami po dwóch stronach. W prawym pomieszczeniu parteru poszerzono wnękę okienną o około 16 cm. W jej obu ościeżach wykuto mniejsze wnęki i zamknięto je stolarką, która zachowała się do dziś. W trakcie środkowym przy ścianie zachodniej rozbudowano trzon kominowy, który w pewnym stopniu przedzielił parter. Drewniana

klatka schodowa, której fragmenty jeszcze istnieją, znajdowała się w korytarzu biegnącym wzdłuż ściany zachodniej i była bezpośrednio połączona z wyjściem z budynku na podwórze. Trzytraktowy podział pierwszego piętra, dokonany w omawianej fazie, zachował się w zasadzie do dziś: ściany działowe o konstrukcji ryglowej wypełnione są nie wypalaną cegłą, trakt frontowy podzielony jest na dwa pokoje, trakt środkowy, ciemny, doświetlony zachowanymi naświetlami nad drzwiami do pomieszczeń traktu pierwszego i trzeciego (prostokątne szyby naświetli osadzone są w ołowiu). Z tej fazy pochodzi istniejąca więźba dachowa o obniżonej w stosunku do poprzedniej kalenicy, wykonana zresztą dość niestarannie: część krokwi są to wtórnie użyte belki z rozebranego stropu szczapowego. Do dziś zachował się związany z omawianą więźbą kozioł wyciągu towarów, pod którym w stropach nad pierwszym piętrzem i parterem znajdują się luki zamykane dwuskrzydłową kłapą<sup>2</sup>.

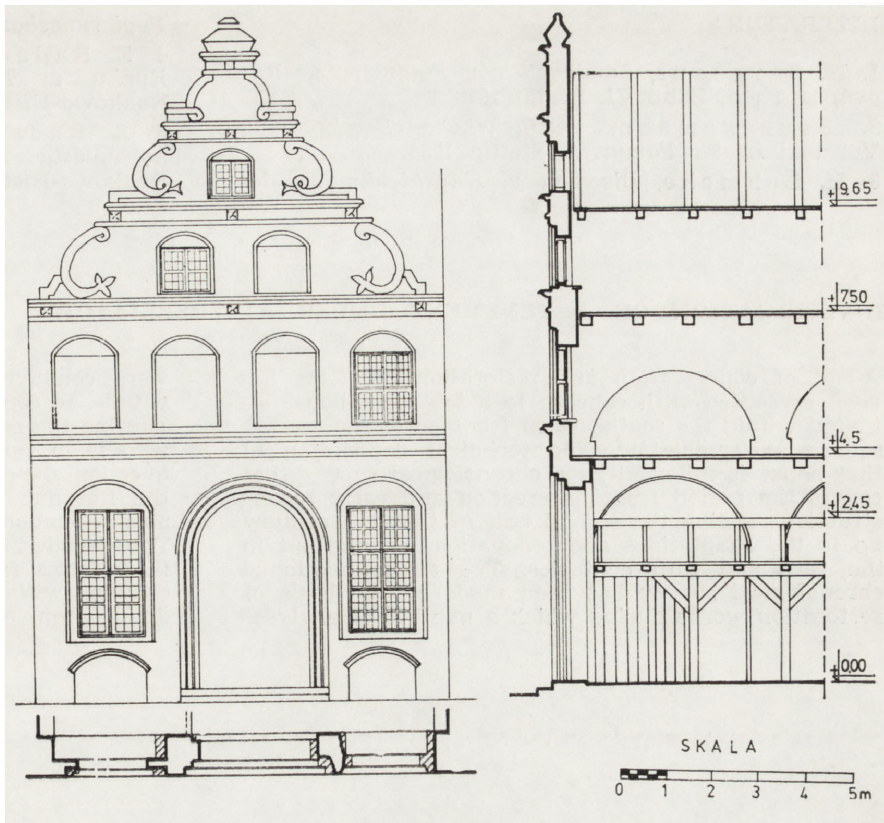
<sup>2</sup> W stropie nad częścią frontową parteru matrafiono na profilowaną belkę, która z uwagi na swój kształt, jak też częściowo zachowaną polichromię może być pozostałością stropu z poprzedniej fazy, użyta wtórnie.



4. Trzebiatów, Rynek, dom nr 27, rzut piętra  
4. Trzebiatów, market square, No 27 dwelling house,  
first floor plan

5. Trzebiatów, Rynek, dom nr 27, próba rekonstrukcji elewacji frontowej z fazy III

5. Trzebiatów, market square, No 27 dwelling house, an attempt to reconstruct the front façade in its third stage of erection



W czasie tej przebudowy daleko idącym zmianom uległa elewacja frontowa. Średniowieczny portal został zamurowany, na jego miejscu wykonano portal o płaskim łuku koszowym. Takie łuki wprowadzono też nad rozszerzonymi otworami okien parteru. Okna pierwszego piętra powiększono przez obniżenie o około 30 cm parapetu. Jednocześnie został zlikwidowany gzyms między pierwszym piętrzem a parterem. Całą elewację otynkowano.

W elewacji od strony podwórza zmieniono otwory lub przebito nowe. Ponadto został zdeformowany szczyt tej elewacji na skutek obniżenia kalenicy dachu.

Faza V. W XIX i XX w. budynek przechodził następne przebudowy i remonty w związku ze zmianą użytkownika. Portal w elewacji frontowej został powtórnie przebudowany: tym razem uzyskał łuk półokrągły. Okna otrzymały wykrój prostokątny z opaskami w tynku.

Elewację przyozdobiono wymodelowanymi w zaprawie cementowo-wapiennej girlandkami nad oknami parteru i pierwszego piętra. Wnętrze parteru zaadaptowano na zakład gastronomiczny, wyburzając część jednej ze ścianek szachulcowych środkowego korytarza oraz pokrywając ściany boazerią. W korytarzu na zapleczu, za ścianką drewnianą osadzoną w filarze i posadzce wykonano pomieszczenie sanitarne. Wejście do piwnicy przebito w sieni w sklepieniu pod trzonem kominowym. Na poddaszu przy szczycie frontowym wydzielono dwa pokoiki mieszkalne.

#### PROPOZYCJE DOTYCZĄCE POSTĘPOWANIA KONSERWATORSKIEGO

##### 1. Wewnętrzny układ przestrzenny

Z uwagi na przetrwanie do dziś wielu elementów rozplanowania wnętrza związanego z odbudową budynku po pożarze w 1679 r., przy sporządzaniu dokumentacji dotyczącej kapitalnego remontu omawianej kamienicy należy dążyć do utrzymania układu z fazy IV. Rekonstrukcja układu gotyckiego lub renesansowego jest niewskazana ze względu na brak w obecnej chwili dostatecznych przesłanek. W wypadku adaptacji barokowego układu wnętrza proponuje się: zachowanie charakterystycznego układu trzytraktowego pierwszego piętra z ciemną sienią środkową, doświetlaną naświetlami w zachowanej stolarce drzwiowej; rekonstrukcję klatki schodowej w jej układzie z tej fazy z użyciem zachowanych elementów oraz pozostawienie zespołu kominowego w połowie ściany zachodniej.

Szukanie rozwiązania układu wewnątrz z faz poprzednich przekreślałoby możliwości zachowania wymienionych autentycznych elementów.

##### 2. Elewacja frontowa

Wydaje się celowe poczynienie prób przywrócenia na podstawie odsłoniętych fragmentów jej stanu z fazy III — renesansowej, z ewentualnym uwidocznieniem fragmentów stanowiących pozostałość faz wcześniejszych.

inż. arch. Stefan Kwilecki  
Instytut Architektury i Planowania Przestrzennego  
Politechniki Szczecińskiej

## LITERATURA

1. H. Berghaus, *Landbuch von Pommern u. Rügen*, II Theil, Band VI, Berlin 1870.
2. Brueggemann, *Ausführliche Beschreibung Vor und Hinter Pommern*, Stettin 1784.
3. H. Lehmknecht, *Die Bau u. Kunstdenkmäler des*

- Regierungsbezirks Stettin*. Band IV, Stettin 1914.
4. Z. Radacki, A. Kąsinowski, *Kamienice w Rynku w Trzebiatowie*, Pracownia Dokumentacji Naukowo-Historycznej, PKZ w Szczecinie.
5. Z. Radacki, *Studium historyczno-urbanistyczne miasta Trzebiatowa*, Pracownia Dokumentacji Naukowo-Historycznej PKZ, Szczecin 1963.

## INVESTIGATION OF A TENEMENT HOUSE AT TRZEBIATÓW

A set of conservation and restoration problems has been presented with concern to a tenement house situated within the southeastern frontage of the market square at Trzebiatów. The technical description of that house is followed by a chronological survey that covers the period from its erection and early reconstructions during the second half of the 14th century up to the adaptations and renovations carried out in the 19th and 20th centuries. The above-mentioned chronological survey has been made on the basis of restoration works during which a number of analyses

were conducted on the revealed wall portions and details. In conclusion of the article some outlines concerning the restoration have been given by the author who is of opinion that the layout of the house in question should be reconstructed basing on that from the Baroque times, i.e. 17th century for which the most abundant source materials are now available. The façades, however, should be brought back to their forms from the Renaissance period (16th—17th century) with the simultaneous displaying of portions dating from earlier times.

RYSZARD BRYKOWSKI

## STAN ZACHOWANIA ZABYTKÓW POWIATU LUBARTOWSKIEGO

Przekazanie do druku *Katalogu Zabytków Sztuki* powiatu lubartowskiego<sup>1</sup>, poprzedzonego wstępem zawierającym najistotniejsze dane z zakresu geografii historycznej oraz krótką charakterystykę zabytków tego regionu, pozwała w niniejszym komunikacie na pominięcie szczegółowego omówienia obiektów i zwrócenie przede wszystkim uwagi na ich stan zachowania oraz potrzeby w zakresie ochrony.

### ARCHITEKTURA

© obliczu architektury zabytkowej powiatu zdecydował barok XVII, a zwłaszcza XVIII stulecia. Wcześniejsze obiekty nie zachowały się, były one zresztą przeważnie drewniane, a liczne murowane zostały bądź znacznie przekształcone (kościół w Kamionce), bądź tkwią zapewne w zrębie późniejszych budowli (zamki w Zawieprzycach).

Najlepiej prezentują się obiekty sakralne, najlepiej jest też ich stan zachowania. W ostat-

nich latach restaurowane były kościoły parafialne w Lubartowie (1967—1970 oraz 1974), Kamionce (restauracja kompleksowa prowadzona od 1972 r. objęła architekturę, a obecnie stopniowo wystrój), Ostrowiu Lubelskim (1974) i Sernikach (wnętrze 1974). Również w dobrym stanie znajdują się restaurowane wcześniej kościoły w Kijanach (1955; wówczas też przywrócono pierwotny kształt dachu<sup>2</sup>) i klasztor w Lubartowie (1958). Kościoły w Rudnie i Michowie wymagają jedynie odnowienia. Zastrzeżenia natomiast budzi fakt, że w ramach dalszych prac restauracyjnych przy kościołach w Sernikach przewiduje się wymianę dachówki na blachę oraz zastąpienie w niektórych pomieszczeniach posadzki ceglanej płytkami PCV. Nie można też dopuścić do wymiany zabytkowych drzwi wejściowych w tymże kościele. Żałować również należy, że restauracji kościoła w Kamionce nie wykorzystano dla przeprowadzenia badań architektonicznych i

<sup>1</sup> *Katalog Zabytków Sztuki w Polsce*. Tom VIII. *Województwo lubelskie* (pod red. Ryszarda Brykowskiego i Ewy Smulikowskiej). Zeszyt 11. *Powiat lubartowski* (opr. R. Brykowski, Z. Kossakowska-Szanałca, J. Rutkowska), Warszawa (grudzień 1974 przekazany do druku); wstępną inwentaryzację przeprowadziły w latach 1952—1953 Z. Kossakowska-Szanałca i J. Rutkowska; objazd redakcyjny połączony z ponowną in-

wentaryzacją przeprowadził oraz *Katalog opracował* R. Brykowski w latach 1970—1974; z tego też okresu pochodzą dane dotyczące stanu zachowania zabytków.

<sup>2</sup> H. Gawarecki, *Prace konserwatorskie w województwie lubelskim (1953—1957)*, „Ochrona Zabytków”, XI, 1598, nr 1—2, s. 125; M. Kurzątkowski, *Ochrona zabytków w województwie lubelskim (1944—1968)*, „Rocznik Lubelski”, XII, 1969, s. 136.