

# Ryszard Brykowski

---

## Zabytkowe cmentarze i elementy zabytkowe na cmentarzach niezabytkowych

---

Ochrona Zabytków 29/2 (113), 113-116

---

1976

Artykuł został zdigitalizowany i opracowany do udostępnienia w internecie przez Muzeum Historii Polski w ramach prac podejmowanych na rzecz zapewnienia otwartego, powszechnego i trwałego dostępu do polskiego dorobku naukowego i kulturalnego. Artykuł jest umieszczony w kolekcji cyfrowej [bazhum.muzhp.pl](http://bazhum.muzhp.pl), gromadzącej zawartość polskich czasopism humanistycznych i społecznych.

Tekst jest udostępniony do wykorzystania w ramach dozwolonego użytku.

The present report deals with the properties of solutions of the epoxy resins when they are used to reinforcement of the damaged historical objects. Besides the advantageous qualities such as low viscosity and chemical and biological resistance, they have also negative features, especially crispness, which has essential meaning in case of reinforcement of a very damaged wooden surface. Before they are used epoxy resins must undergo the process of making elastic. It consists of the so-called internal and external plasticization. In the first case we add to the resin chemical compounds capable of reacting with it, like: polysulphides, polyesters, acid anhydrides. In the latter case, however, we add substances not reacting with it,

e.g. dibutyl phthalate, which is one of the constituents of the composition called in Poland Epidian 5. Epidian 5, modified by dibutyl phthalate, underwent narrow tests in view of being used in restoration works consisting of the reinforcement of wood.

It has been found, as the result of the research, that dibutyl phthalate does not cause any visible destructive changes in hardened resin films but gives it elasticity and, what is more, does not make the wood swell. Optimum proportion is 20 per cent of dibutyl phthalate and 80 per cent of resin. With Epidian 5 a great number of historical wooden carvings has been preserved.

RYSZARD BRYKOWSKI

### ZABYTKOWE CMENTARZE I ELEMENTY ZABYTKOWE NA CMENTARZACH NIEZABYTKOWYCH

Zorganizowane na przełomie 1974/1975 r. przez centralne ogniwa służby konserwatorskiej specjalistyczne narady<sup>1</sup>, poświęcone problemom ochrony zabytkowych parków, ogrodów i cmentarzy oraz architektury z ostatnich stu lat, zapoczątkowały w tych dziedzinach — po raz pierwszy na skalę ogólnokrajową — jednolitą akcję ewidencyjną i dokumentacyjną oraz konkretne działania konserwatorskie w terenie. Po wielu latach stagnacji następuje zatem ponowne uaktywnienie i ukierunkowanie przedsięwzięć prawie we wszystkich dziedzinach zainteresowania konserwatorskiego. Należy mieć nadzieję, że w niedługim już czasie poczynione zostaną również odpowiednie kroki w zakresie ochrony szybko malejących zasobów drewnianej architektury i budownictwa, a także związanych nierozdzielnie z polskim krajobrazem zabytkowych kapliczek, figur i krzyży przydrożnych, nie dostrzeganych dotychczas i zagubionych gdzieś pomiędzy zabytkami nieruchomymi i ruchomymi.

Na konferencji zorganizowanej w grudniu 1974 r. referenci podejmujący problematykę zabytkowych parków i ogrodów przedstawiali ją w

niezwykle szerokim ujęciu, wciągając w orbitę swych zainteresowań zarówno pojedyncze okazy drzew, jak i charakterystyczne z wielu względów skupiska zieleni niezabytkowej i niekształtowanej przez człowieka, natomiast rozważania dotyczące zagadnień nekropoli ograniczały się wyłącznie do cmentarzy zabytkowych<sup>2</sup>. Wśród cmawianych dawnych i starych cmentarzy przykościelnych, wyznaniowych, prywatnych, zakaźnych itp. znalazły się również stosunkowo „młode” miejsca spoczynku, bo pochodzące z okresu pierwszej i drugiej wojny światowej<sup>3</sup>. Są to przede wszystkim cmentarze wojskowe, obce i polskie, które albo dzięki naszemu humanitarnemu podejściu do tych miejsc, albo poprzez emocjonalny do nich stosunek, zasługują na upamiętnienie i objęcie ochroną, a nawet określenie mianem specjalnego rodzaju zabytku.

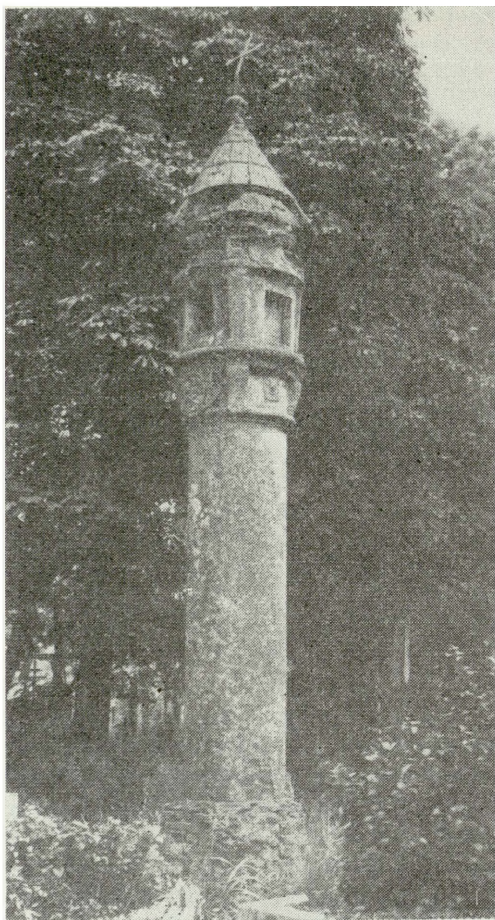
Wszystkie omawiane przykładowo w referatach i dyskusji cmentarze traktowane były jako obiekty jednorodne, zabytkowe w całości lub w wydzielonej części większego organizmu niezabytkowego. Takie podejście do problematyki ochrony cmentarzy i ich wizualnej zawar-

<sup>1</sup> W dniach 9—10.XII.1974 r. — Konferencja szkoleniowa dla Społecznych Opiekunów Zabytków i Urzędów Konserwatorskich poświęcona problemom ochrony i konserwacji zabytkowych założeń parkowych i cmentarzy, zorganizowana przez Zarząd Muzeów i Ochrony Zabytków; w dniu 23.I.1975 r. — *Narada w sprawie ewidencjonowania zabytków architektury 2 połowy XIX i początku XX w. (do 1939 r.)*, zorganizowana przez Ośrodek Dokumentacji Zabytków; obie w Warszawie.

<sup>2</sup> Były to następujące referaty: E. Baniukiewicz, *Zasady pielęgnacji parków i ogrodów*; tejsze, *Rola konserwatora zabytków w problematyce ochrony par-*

*ków i cmentarzy zabytkowych*; A. Bartosiewicz, *Wartości plastyczno-estetyczne roślin w kompozycjach ogrodowych*; J. Bogdanowski, *Problemy rekonstrukcji zabytkowych parków i ogrodów*; Z. Chachulski, *Praktyczne wskazówki związane z pielęgnacją drzew w parku*; L. Majdecki, *Ogrody historyczne w Polsce*; S. Szymański, J. Olizar, *Rola opiekuna społecznego w zakresie ochrony parków i cmentarzy zabytkowych*; M. Wieczorkowski, *Problemy ochrony i ewidencji zabytkowych cmentarzy w kraju*. Wymienione referaty zostały powielone.

<sup>3</sup> M. Wieczorkowski, o. c.



1



2

1. Woźuczyn, kapliczka na cmentarzu z 1. połowy XVII w.

1. Woźuczyn, a chapel at the cemetery dating from the 1st half of the 17th century

2. Gródek, drewniana kapliczka nagrobna z XIX—XX w.

2. Gródek, a wooden sepulchral chapel dating from the turn of the 19th century

tości (określonej mianem „strefy zewnętrznej”)<sup>4</sup> upoważnia do zwrócenia uwagi na inne jeszcze aspekty tego zagadnienia. Niech w tym względzie posłużą przykłady:

1. Cmentarz w Woźuczynie — usytuowany w znacznej odległości od zabudowy, okolony wieńcem drzew. „Strefa zewnętrzna” cmentarza nie wskazuje na jego charakter zabytkowy. Dopiero szczegółowa penetracja ujawnia mury kapliczkę z pierwszej połowy XVII w., jakby relikwiarz średniowiecznych latarni zmarłych, co automatycznie pozwala zaliczyć ten cmentarz do „dawnych i starych”, ale czy zabytkowych? Określenie takie raczej nie powinno mu przysługiwać, aczkolwiek znajduje się tu również kamienny klasycystyczny nagrobek z pierwszej połowy XIX w.

2. Cmentarz w Gródku — usytuowany przy drodze, na skraju zabudowy wiejskiej, porośnięty licznymi drzewami. Być może jest to stary cmentarz, dziś nic (lub prawie nic) na to nie wskazuje. Zabytkowego charakteru na pewno nie ma, ale znajdują się na nim dwa relikwiarze dawnych, zapomnianych czasów i zwyczajów, dawnej kultury i ludowej sztuki sepulkralnej. Są to dwie „stare” i mocno już zni-

szczone niewielkie ludowe drewniane kapliczki nagrobne, z nich jedna z zachowaną jeszcze rzeźbą Chrystusa Frasobliwego. Niewątpliwie wiele lat temu, gdy na cmentarzu znajdowało się więcej takich ludowych nagrobków, miał on charakter zabytkowy.

Na marginesie można dodać, że na tego typu kapliczki zwrócono niegdyś uwagę, ale ponieważ nie liczne obiekty znano wyłącznie z terenu dawnego powiatu biłgorajskiego, sądzono, że były one „zjawiskiem rzadkim i ... raczej ... nie stwierdzonym dotychczas w innych terenach kraju”, a dalej, że „... nie powstały prawdopodobnie w wyniku jakiegoś ogólnie rozpo- wszechnionego zwyczaju ...”<sup>5</sup>. Odkrycie zatem podobnych kapliczek w Gródku, na obszarze d. pow. tomaszowskiego, zmienia nieco przyjęty pogląd, a występowanie „biłgorajskich” kapliczek nagrobnych rozszerza się na południowe rejony Lubelskiego.

3. Cmentarz w Łuszczowie — usytuowany przy drodze, poza zabudową, okolony wieńcem młodych drzew. Nie jest to zapewne cmentarz dawny i nie ma charakteru zabytkowego. Nic godnego nie znaleźli na nim przygotowujący w latach 1963—1964 do druku *Katolog Zabytków*

powiecie biłgorajskim, „Polska Sztuka Ludowa”, XV, 1961, nr 2, s. 94—96.

<sup>4</sup> Ibidem.

<sup>5</sup> M. Pękalski, *Drewniane kapliczki nagrobne w*

*Sztuki* tego powiatu <sup>6</sup>. Może panowały wówczas inne kryteria, może doświadczenie było mniejsze. Dopiero w czasie ponownych, przypadkowych odwiedzin cmentarza w 1973 r. zwrócono uwagę na interesujący zespół krzyży i nagrobków cmentarnych, wykonanych w drewnie, a imitujących formy znane z kamieniarki nagrobnej końcowych lat ubiegłego i początków bieżącego stulecia.

Powyższe trzy przykłady świadczą wymownie o potrzebie zajęcia się nie tylko problemem zabytkowych cmentarzy, ale również sprawą zabytkowych elementów na cmentarzach niezabytkowych. Trudno bowiem cmentarze szcharakteryzowane wyżej określić mianem „zabytkowych” lub „o charakterze zabytkowym”, natomiast znajdujące się na nich pojedyncze obiekty czy też zespoły obiektów są niewątpliwie zabytkami, które powinny znaleźć się w ewidencji konserwatorskiej oraz być otoczone należytą opieką i ochroną.

<sup>6</sup> *Katalog Zabytków Sztuki w Polsce. T. VIII, Województwo lubelskie* (pod red. Ryszarda Brykowskiego, Ewy Rowińskiej i Zofii Winiarz-Trzybowicz), z. 10, *Powiat lubelski*, Warszawa 1967 (wstępna inwentaryzację przeprowadzono w latach 1952—1953; ponowną w latach 1958 i 1963—1964, tekst opracowano w latach 1964—1966).



3. Łuszczów, nagrobki na cmentarzu (zdjęcia w artykule J. Langda)

3. Łuszczów, tombstones of the local cemetery

Potrzebują jej jak najszybciej zwłaszcza mocno już nadwątlone drewniane nagrobki z Łuszczowa. W jaki sposób tę ochronę wprowadzić na wiejskim cmentarzu, na który właśnie wkracza dumnie lastryko — to już zagadnienie odrębne. Być może zajmie się nim Wojewódzki Urząd Konserwatorski i Muzeum Wsi Lubelskiej w Lublinie. Ochrona zabytków sztuki sepulkralnej wymaga prowadzenia systematycz-

nych prac ewidencyjnych i objęcia nimi wszystkich istniejących w terenie „starych i nowych” nekropoli. Dzięki temu wszystkie zabytkowe zasoby, rozmieszczone pojedynczo i w zespołach, mogłyby zostać przynajmniej zewidencjonowane.

*mgr Ryszard Brykowski  
Instytut Sztuki PAN  
w Warszawie*

#### **HISTORICAL CEMETERIES AND HISTORICAL ELEMENTS OF THE CEMETERIES OF NON-HISTORICAL TYPE**

The author deals with problems of the historical cemeteries protection on the basis of results of a conference held in 1974 during which, nevertheless, the cemeteries were considered as historical objects totally. In the author's opinion this is a wrong principle for a number of non-historical cemeteries, having been closely examined, reveal separate elements of historical value.

Cemeteries in Lublin District may serve as an example. The chapel dating from the 17th century and found at the cemetery at Wożuczyn allows to include this object among the old ones, if not historical. Moreover, at the cemetery of Gródek there have been found some relics of ancient culture and folk sepulchral art, that is two Rococo sepulchral chapels,

one of them including the sculpture of Sorrowing Christ. According to the historical monuments catalogues the cemetery at Łuszczów includes nothing worthy. During accidental visit at this cemetery, however, an interesting complex of crosses and tombstones drew the author's attention.

They were made of wood and imitated known analogous stone forms dating from the end of the 19th and the beginning of the 20th century.

In the conclusion the author states that the above-mentioned examples indicate the necessity of cataloguing and protecting not only historical cemeteries but historical elements of the cemeteries of non-historical type as well.

HANNA STRUKOWA

#### **PROBLEMY UŻYTKOWANIA ZABYTKÓW ARCHITEKTURY**

Wielki rozmach i osiągnięcia w dziedzinie ochrony zabytków okresu powojennego — w postaci odbudowanych miast, wyremontowanych i zaadaptowanych na potrzeby współczesne obiektów zabytkowych — nie zdołały uchronić wielu budynków zabytkowych od zniszczenia i dewastacji. Przyczyną tego stanu były nie tylko zniszczenia spowodowane przez drugą wojnę światową, ale przede wszystkim niewłaściwy sposób użytkowania własności społecznej. Według szacunkowej oceny w roku 1970 około 1500 obiektów zabytkowej architektury i budownictwa nie miało gospodarzy lub kwalifikowało się do zmiany formy użytkowania. Wszystkie te budynki wymagały przeprowadzenia większych lub mniejszych prac konserwatorsko-budowlanych.

Od 1970 r. zostały podjęte bardziej intensywne niż w okresie poprzednim działania w celu poprawy stanu zabytków nieruchomych. W latach 1970—1971 problem użytkowania był przedmiotem badania Najwyższej Izby Kontroli, a następnie tematem sesji Sejmowej Komisji Kultury i Sztuki. W rezultacie wydane zostały dwa pisma okólnie prezesa Rady Ministrów: Nr 83 z 31 lipca 1971 r. w sprawie zabezpieczenia przed zniszczeniem, dewastacją lub uszkodzeniem obiektów zabytkowych przekazanych w użytkowanie jednostkom państwowym i społecznym oraz Nr 57 z 28 lipca 1972 r. w sprawie wzmoczenia opieki nad konserwacją obiektów zabytkowych. Ministerstwo Kultury i Sztuki wystąpiło do przewodniczących prezydiów wojewódzkich rad narodowych oraz do