

Józef Pilch

Rewaloryzacja rezerwatów miejskich na terenie Słowacji

Ochrona Zabytków 30/1-2 (116-117), 51-57

1977

Artykuł został zdigitalizowany i opracowany do udostępnienia w internecie przez Muzeum Historii Polski w ramach prac podejmowanych na rzecz zapewnienia otwartego, powszechnego i trwałego dostępu do polskiego dorobku naukowego i kulturalnego. Artykuł jest umieszczony w kolekcji cyfrowej bazhum.muzhp.pl, gromadzącej zawartość polskich czasopism humanistycznych i społecznych.

Tekst jest udostępniony do wykorzystania w ramach dozwolonego użytku.

JÓZEF PILCH

REWALORYZACJA REZERWATÓW MIEJSKICH NA TERENIE SŁOWACJI

Przyspieszony w ciągu ostatnich lat na terenie Polski rozwój małych miast i miasteczek zmusza służbę konserwatorską do wypracowywania nowych metod ich rewaloryzacji. Ponieważ proces ten przebiega podobnie i w krajach sąsiednich, warto przedstawić osiągnięcia w tym zakresie Socjalistycznej Republiki Słowackiej¹.

Wobec faktu, że system organizacyjny ochrony zabytków na terenie Słowacji — odmienny od polskiego — wymaga odrębnej analizy, przejdę od razu do omówienia konkretnych zabytkowych zespołów urbanistycznych i prowadzonych tam prac konserwatorskich.

W Słowacji oprócz pojęcia zespołu zabytkowego istnieje pojęcie „rezerwatu miejskiego”. Miano rezerwatów uzyskały wybrane historyczne założenia urbanistyczne, na obszarze których zabroniona jest jakakolwiek działalność budowlana bez akceptacji władz konserwatorskich. Obecnie na terenie Słowacji jest dziesięć rezerwatów. A oto niektóre z nich:

B a ń s k a B y s t r z y c a². W 1255 r. król Bela IV przyznał istniejącej już osadzie prawa miejskie, upoważniając jej mieszkańców... „do wydobywania złota, srebra i innych metali w okolicznych górach...”. Przywilej ten stał się podstawą szybkiego rozwoju miasta, które w 1542 r. liczyło 168 domów murowanych. Bańska Bystrzyca rozwijała się zgodnie z pierwotnie ukształtowanym układem urbanistycznym: z poszerzenia dawnego traktu handlowego powstał silnie wydłużony prostokątny rynek, przecięty jedną prostopadłą ulicą; wydzielony w północno-wschodnim narożniku rynku kwartał zamkowy uzupełniał i wzmacniał fortyfikacje miejskie.

Mimo kolejnych pożarów w XVII i XVIII w. zachowały się w mieście następujące obiekty zabytkowe:

- zamek, z XIV w., rozbudowany w XV i XVI w., otoczony nowymi fortyfikacjami w pierwszej połowie XVII w., odbudowany po częściowym pożarze w 1761 r.;
- ratusz, renesansowy z lat 1564—1565, rozbudowany w ciągu XVII i XVIII w.;
- fortyfikacje miejskie, murowane od 1586 r., zachowane we fragmentach;
- cztery kościoły, w tym najstarszy NPMarii z pierwszej połowy XIII w., rozbudowany w XV i XVII w.;
- zespół domów mieszczańskich, powstałych w drugiej połowie XV w. oraz po pożarze miasta w 1500 r.; przebudowywane i powiększane w ciągu wieków obecnie reprezentują one typ obiektów trójtraktowych, w ukła-

dzie kalenicowym, o elewacjach pochodzących głównie z XIX w.

Pierwsze prace konserwatorskie podjęto w Bańskiej Bystrzycy w latach 1953—1958 w związku z adaptacją domu nr 4 w Rynku dla potrzeb miejscowego muzeum. Dom ten, należący w latach 1495—1548 do spółki bankierskiej Turzo-Fugger, częściowo przebudowany w 1580 r., a później w XVIII i XX w., stanowi połączenie dwóch pierwotnie trójosiowych kamienic mieszczańskich o układzie trzytraktowy z przelotowymi sieniami. W efekcie prac, poza sanacją układu wnętrza, częściową rekonstrukcją sklepień kolebkowych, konserwacją drewnianego stropu belkowego w sali drugiego piętra, odsłonięto pochodzące z końca XVI w. roślinne dekoracje freskowe. Przeprowadzono ponadto konserwację elewacji frontowej, połączoną z uzupełnieniem dekoracji sgraffitowej i profilowanego gzymsu pod arkadową ścianą attyki.

W latach 1965—1970 poddano pracom konserwatorskim „Dom Benickiego” (Rynek nr 16), wzniesiony w trzydziestych latach XVI w., z rzeźbionym portalem z 1660 r., przebudowywany w wiekach następnych. Obiekt odzyskał piękną trójkondygnacyjną loggię renesansową oraz dekoracje sgraffitowe na elewacji frontowej i pierwotny układ parteru ze sklepioną sienią na osi całego założenia. Górne kondygnacje zaadaptowane zostały dla funkcji administracyjnej.

B a ń s k a S z c z a w n i c a. Pierwotna osada z XI w. zgrupowana była wokół grodu usytuowanego na najwyższym wzgórzu, na którym później wzniesiono zamek. Nowa osada, położona w dolinie, rozwinęła się przed najazdem tatarskim w pierwszej połowie XIII w. Lokacja nastąpiła w drugiej połowie XIII w. Miasto rozwijało się stopniowo dzięki eksploatacji okolicznych bogactw naturalnych, szczególnie bogatych solanek i lasów. Topografia terenu, wzgórz poprzecinanych licznymi dolinami potoków, nie pozwoliła na rozplanowanie regularnego układu. Miasto, rozwijające się wzdłuż trzech dolin, zostało ufortyfikowane w XVI w., a funkcję rynku spełniał niewielki trójkątny plac. Do czasów obecnych zachowało się tu ponad 100 domów, przeważnie wzniesionych na przełomie XV i XVI w., szczególnie intensywnie przebudowywanych w XVIII w. Reprezentują one na ogół założenia dwu- i trzytraktowe z obszernymi sieniami i układem kalenicowym. Bardzo charakterystyczne w poszczególnych obiektach jest zróżnicowanie liczby kondygnacji (2—5), wynikające z tworzenia placów budowlanych przez podcinanie stoków wzgórz, a także związany z tym częsty brak dziedzińców gospodarczych.

¹ Z osiągnięciami tymi mogłem zapoznać się w 1975 r. dzięki gościnności pracowników Slovenskego Ustavu Pamatkovej Starostlivosti a Ochrany Pírody.

² Wszystkie dane historyczne podano na podstawie pracy zbiorowej *Súpis Pamiatek na Slovensku*, t. 1—3, Bratislava 1967—1969.



1. Bańska Bystrzyca, południowa pierzeja rynku

1. Bańska Bystrzyca — southern frontage of the Market Square

Prace konserwatorskie prowadzone od 1974 r. przy trzech domach w Rynku, poprzedzone kompleksowymi badaniami architektonicznymi i archiwalnymi, zmierzają do przywrócenia pierwotnych układów parterów przy swobodnym traktowaniu wyższych kondygnacji.

Ciekawym zespołem jest tzw. „stary zamek”, położony w zachodniej części miasta. Obejmuje on m.in., romańską rotundę z pierwszej połowy XIII w., która w latach 1546—1559 przebudowana została na basztę obronną. Na miejscu romańskiej bazyliki w latach 1497—1515 wzniesiono gotycki kościół o układzie halowym. Kościół ten już w latach 1546—1555 został przebudowany na trójskrzydłowe założenie obronne, którego dziedziniec utworzyła pierwotna nawa środkowa. Całość zespołu otrzymała nowe fortyfikacje w związku ze wzrastającym zagrożeniem tureckim w tej części Europy. Obecnie prowadzone są kompleksowe prace konserwatorskie połączone z badaniami architektonicznymi i archeologicznymi, zmierzające do zabezpieczenia wszystkich obiektów i wyeksponowania kolejnych etapów budowlanych.

Obawa przed najazdem tureckim była również bezpośrednią przyczyną wzniesienia w latach 1564—1571 renesansowej fortyfikacji, tzw. „nowego zamku”, w formie potężnej czworobocznej strażnicy, ujętej kolistymi bastcjami na narożach. Na terenie miasta zachowały się ponadto jeszcze cztery kościoły.

B a r d e j o v. Pierwotna osada słowiańska, przekazana zakonowi cystersów w 1247 r., po przeniesieniu na obec-

ne miejsce dała początek nowej organizacji miejskiej. Lokacja nastąpiła najprawdopodobniej w końcu XIII w. Miasto rozwijało się dość szybko dzięki rzemiosłu i położeniu na trakcie handlowym z Węgier przez Koszyce do Małopolski. Stopniowy rozwój przerywały jednak pożary, szczególnie groźne w latach 1683, 1878, 1902.

Miasto o regularnym szachownicowym układzie ma prostokątny rynek z wybiegającymi w narożach ulicami. Jego pierzeję północną zajmuje kościół parafialny, a centrum — wolno stojący budynek ratusza. Całość założenia miejskiego otaczał podwójny pierścień murów rozdzielonych basztami.

Budynek ratusza, gotycko-renesansowy, wzniesiony w latach 1505—1509, restaurowany w 1641 r., w latach 1904—1905 adaptowany został dla potrzeb miejscowego muzeum. Prostokątny budynek zachował w parterze przelotową sień ze sklepieniem kolebkowym, a na piętrze — obszerną salę rady z ozdobnym wykuszem i gotyckimi sklepieniami siatkowymi.

Fortyfikacje miejskie rozpoczęto wznosić w połowie XIV w., w formie pojedynczego muru z trzema bramami i szeregiem półkolistych baszt. W XV w. poddano je rozbudowie: powstał drugi pierścień murów, czwarta brama, obszerne przedbramia z barbakanami. Do chwili obecnej zachowały się w dużych fragmentach na obwodzie średniowiecznego miasta. Poddane kompleksowym pracom konserwatorskim w latach 1949—1960, należą do najciekawszych zespołów obronnych Słowacji.



2. Bańska Szczawnica: A — północna pierzeja rynku, B — romańska rotunda na terenie „starego zamku”

A

2. Bańska Szczawnica: A — northern frontage of the Market Square, B — Romanesque rotunda in the Old Castle

Domy, powstałe od końca XIV w., zachowały średnio-wieczny układ działek. Są to najczęściej trzyosiowe, dwutraktowe założenia z sienią i przejściem na podwórze. Ich pierwotny układ szczytowy w trakcie odbudowy po wielkim pożarze miasta w 1787 r. został zmieniony na kalenicowy. W 1965 r. rozpoczęto przywracanie form dachów o układzie szczytowym. Brak jednak odpowiednich studiów ikonograficznych spowodował zaprojektowanie form dość schematycznych i nienaturalnych.

Zabytkową zabudowę dopełniają: zespół klasztorny franciszkanów z połowy XV w., przebudowany po 1759 r., oraz potężny gotycki kościół farny, wzniesiony około 1427 r., najprawdopodobniej na miejscu wcześniejszego kościoła cystersów, powiększony w latach 1448—1458.

K r e m n i c a. Jej rozwój związany był z eksploatacją okolicznych żył złota i srebra, stanowiących podstawę dla pracującej tu mennicy. Prawa miejskie, uzyskane od króla Karola Roberta w 1328 r., usankcjonowały istniejący już organizm. Na przełomie XV i XVI w. rozwój miasta został zahamowany w związku z wyczerpaniem się pokładów kruszcza. Potem stało się ono niewielkim ośrodkiem rzemieślniczym. Ożywienie nastąpiło w końcu XIX w. w wyniku budowy linii kolejowej i rozwoju nowoczesnego przemysłu.

Centralnie położony w mieście trapezoidalny rynek, ujęty zespołami pojedynczych bloków, otoczony jest ciągiem fortyfikacji z silnie wyeksponowanym zespołem zamku i kościoła parafialnego. Osie komunikacyjne wyznaczają trzy ulice, zamknięte niegdyś bramami miejskimi. Zespół zamkowy, w najstarszych fragmentach pochodzą-

cy z drugiej połowy XIII w., obejmuje: ruiny domu mieszkalnego, nawę romańskiej rotundy Św. Andrzeja, podwójny pierścień murów i baszt, powstały w XIV w., oraz

B





3. Bardejów, wschodnia pierzeja rynku

3. Bardejów, eastern frontage of the Market Square

dwunawowy, halowy kościół Św. Katarzyny, wzniesiony w 1488 r., przebudowany po pożarze w 1560 r.

Fortyfikacje miejskie powstały w pierwszej połowie XV w., w XVI w. zostały poddane rozbudowie. Obecnie zacho-

wała się z nich Brama Dolna oraz fragmenty pojedynczego muru z kolistymi basztami w południowej części miasta.

Zespół domów zgrupowanych wokół rynku obejmuje obiekty murowane, wzniesione w XV w., częściowo później przebudowane, szczególnie po 1770 r. — po wielkim pożarze miasta. Do najcenniejszych należy dom nr 3, w najstarszych fragmentach pochodzący z końca XV w. Jest to założenie dwutraktowe, z obszerną sienią i wąskim przejściem na podwórze; sale parteru nakryte są sklepieniami kolebkowymi. Mimo przebudów w XVIII i XIX w. na elewacji bocznej zachowały się pierwotne gotyckie obramienia okienne, które zostały odsłonięte w trakcie prac konserwatorskich prowadzonych w 1968 r. Kościół i klasztor franciszkanów, wzniesiony w zachodniej pierzei rynku w latach 1715—1732, dopełnia całości zespołu.

P r e s z ó w. Prawa miejskie uzyskał po 1324 r. Największy rozwój miasta nastąpił w XVI i XVII w. dzięki eksploatacji miejscowych żup solnych i położeniu na szlaku handlowym z Węgier do Polski. Centrum zachowało pierwotny układ lokacyjnego rynku w formie silnie wydłużonej soczewki, powstałej na osi drogi handlowej północ—południe. Rozdziela go w połowie prostopadła uliczka gospodarcza i akcentuje niewielka wysepka bloku śródrzynekowego, grupująca bryłę kościoła farnego i zespół klasztorny Św. Krzyża.

Z zabytkowej zabudowy Preszowa zachowały się:

— budynek ratusza, usytuowany w zachodniej pierzei rynku, wzniesiony w latach 1511—1512, w 1780 r. poddany poważnej przebudowie;

— fortyfikacje miejskie, wznoszone od 1374 r., rozbudowywane w ciągu wieków XV i XVI, częściowo zniszczone.

4. Kremnica, brama miejska

4. Kremnica, town gate





5. Preszów: A — fragment wschodniej pierzei rynku, B — fragment dziedzińca muzeum miejskiego

5. Preszów: A — detail of the eastern frontage of the Market Square, B — fragment of the courtyard of the Municipal Museum

A

B

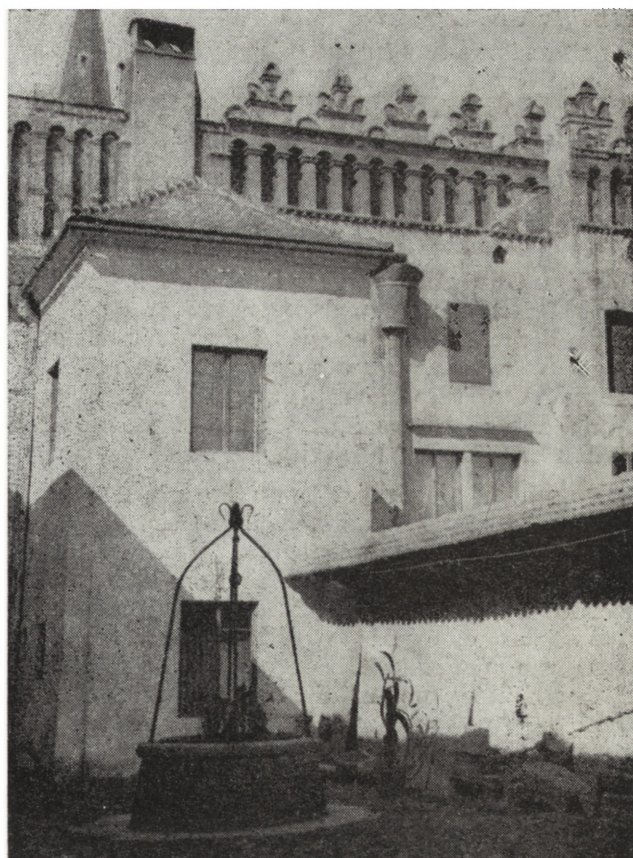
czony w wieku XIX, obecnie zachowały się we fragmentach w zachodniej części miasta;

— pięć kościołów, w tym największy farny, wzniesiony w połowie XIV w., powiększony w latach 1502—1505, rozbudowywany i restaurowany w 1642 i 1788 r.;

— zespół domów, obejmujący około 300 obiektów, pochodzących głównie z XVI w., usytuowanych wzdłuż pierzei rynkowych i głównego traktu handlowego.

Dotychczasowe prace konserwatorskie prowadzone były przy domach nr 106—108, w Rynku, mieszczących miejscowe muzeum. Domy te, wzniesione na początku XVII w., mimo późniejszych przebudów zachowały w poważnej części pierwotne układy z przelotowymi sieniami. Poza pracami adaptacyjnymi na górnych kondygnacjach, główny wysiłek skierowano na odtworzenie i uporządkowanie całości układów domów z podwórzami i elewacjami tylnymi. Prowadzono również prace przy obiekcie nr 98 w Rynku, adaptowanym dla celów biurowych.

Trnava. W 1233 r. otrzymała prawa miejskie od króla Beli IV. Stanowiła ośrodek rzemiosła i handlu. Rozkwit przeżyła w wieku XVII w związku z otwarciem w 1635 r. uniwersytetu. Na przełomie XVIII i XIX w. nastąpił upadek miasta i powrót do roli niewielkiego ośrodka prowincjonalnego rzemiosła. Ponowny rozwój nastąpił w drugiej połowie XIX w. dzięki uruchomieniu



linii kolejowej do Bratysławy i rozbudowie przemysłu. W planie miasta zaznacza się oś dawnej drogi, przez rozszerzenie której powstał soczewkowaty rynek i prostopadle biegnąca do niego ulica w kierunku dawnej przedlokacyjnej osady. Od połowy XVII w. ulicę tę wzbogaciły reprezentacyjne gmachy konwiktów i seminariów uniwersyteckiego miasteczka.

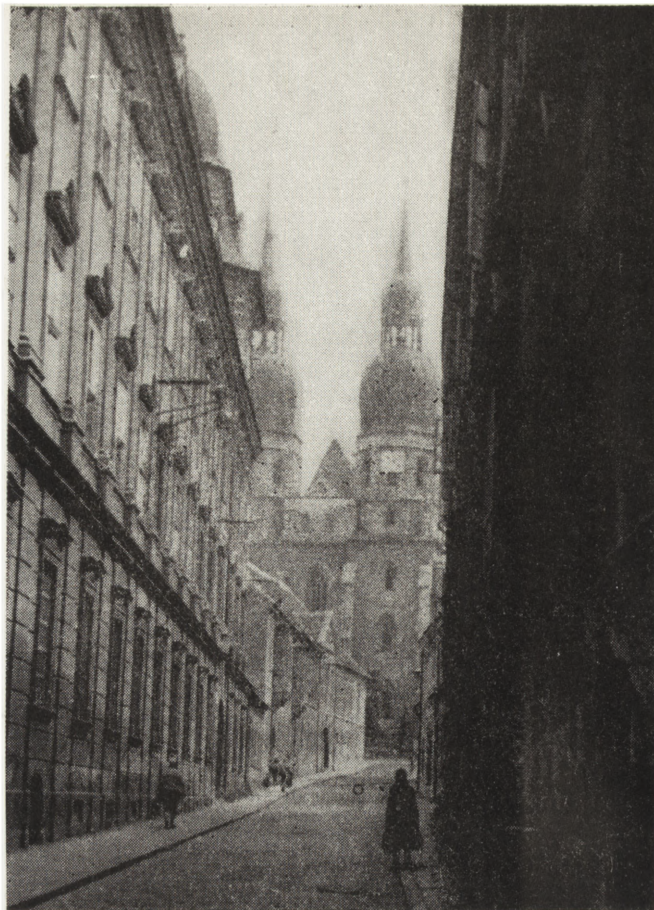
Fortyfikacje miejskie, wznoszone od końca XIII do połowy XIV w., w latach 1553—1556 poddane zostały unowocześnieniu. Do chwili obecnej zachowały się fragmenty muru obwodowego w zachodniej części miasta (z gotycką furtą z pierwszej połowy XIV w.).

Budynek ratusza, usytuowany w zachodniej pierzei rynku, wzniesiony został w 1793 r. na miejscu wcześniejszej budowli renesansowej. Domy w historycznym centrum, z wyjątkiem kilku obiektów o metryce gotyckiej, wznieszone były od końca XVI i początku XVII w.; po wielkim pożarze miasta w 1666 r. poddane zostały poważnym przebudowom i restauracjom. Reprezentują one typowe rozwiązania trójtraktowe, trójosiowe z sienią i przejściem na podwórze, kalenicowo ustawione do pierzei.

Budynek uniwersytetu, powstały na miejscu spalonego klasztoru dominikanów, pierwotnie był budowlą trójskrzydłową, połączoną z kościołem Św. Jana Chrzciciela, wzniesioną w stylu barokowym w latach 1678—1688; w latach 1770—1773 budynek został rozbudowany. Wśród kościołów Trnawy zwraca uwagę dawny kościół farny Św. Mikołaja. Wzniesiony około 1380 r., częściowo przebudowany po pożarze w 1666 r., reprezentuje typ trójnawowej bazyliki z wydłużonym, poligonalnie zakończonym prezbiterium i dwuwieżową fasadą zachodnią.

Bratysława. Czołowe osiągnięcie w zakresie przeprowadzonych w ostatnich latach w Bratysławie prac konserwatorskich stanowi wykonana w latach 1969—1973 konserwacja klasztornej kościoła klarysek i adaptacja na miejską galerię sztuki średniowiecznej. Świątynia, ufundowana w 1297 r., w obecnej formie wzniesiona w drugiej połowie XIV w., po kolejnych pożarach i przebudowach wymagała kompleksowych prac konserwatorskich. Objęły one wymianę i uzupełnienia rzeźbionych w piaskowcu elementów dekoracyjnych wieży, przywrócenie pierwotnej faktury ścian i sklepienia jednonawowego wnętrza oraz przystosowanie go do nowej funkcji. Równie wysoki poziom prac reprezentuje odbudowa Mirbachowego Pałacu i adaptacja dla potrzeb Galerii Malarstwa Muzeum Miejskiego.

Przeprowadzono również prace konserwatorskie przy wielu zabytkowych kamienicach. Do ciekawszych rozwiązań należy tu zaliczyć adaptację dwóch domów (Kapitułska námestie c. 15) na dzielnicowy klub rencistów. Pierwotnie wolno stojące dwa obiekty jednoosiowe, czterotraktowe, o późnoromańskiej proveniencji, przebudowane w wieku XIX, odzyskały obecnie pierwotną fakturę murów, obramienia okienne, a wprowadzenie



współczesnych elementów klatki schodowej i stropu nie umniejszało autentycznych wartości wnętrza.

Najbardziej kontrowersyjnym zagadnieniem, związanym również z ochroną zabytków na terenie Bratysławy, stała się sprawa przebiecia nowej trasy komunikacyjnej. O ile bowiem architektura i konstrukcja nowego mostu przez Dunaj może być bezspornie zaliczona do szczytowych osiągnięć współczesnej myśli inżynierskiej, o tyle sposób rozwiązania i usytuowania samej trasy należy uznać za zjawisko negatywne. Przebiega ona wzdłuż zachodniej granicy średniowiecznego miasta przez teren dawnego podgrodzia, głębokim otwartym wykopem brutalnie odcinając wzgórze zamkowe od jego pierwotnego zaplecza. Potężne betonowe ściany, konieczna niwelacja terenu oraz współczesne wiadukty i kładki potęgują wrażenie obcości w stosunku do zachowanych, niejednokrotnie pieczołowicie konserwowanych obiektów zabytkowych. Próba działania w tym wypadku zasadą kontrastu, wobec wadliwie dobranej skali założeń, nie przyniosła pozytywnego efektu.

Osiągnięcia służby konserwatorskiej na terenie Słowacji skłaniają do kilku refleksji ogólnych:

— Wszelkie prace projektowe związane z rewaloryzacją miast i miasteczek poprzedzane są najczęściej kompleksowymi inwentaryzacjami i badaniami naukowymi, pozwalającymi na znalezienie optymalnych rozwiązań funkcjonalnych dla poszczególnych obiektów lub ich zespołów.

— Na wyznaczonych obszarach rezerwatów miejskich decydujący głos we wszelkich poczynaniach, nawet o charakterze ogólnokomunalnym, ma służba konserwatorska.

— Efekty dotychczasowych prac, poza nielicznymi wyjątkami, reprezentują wysoki poziom osiągnięć myśli konserwatorskiej.

— Według opinii pracowników służby konserwatorskiej jedyną barierą ograniczającą ich zakres działania jest szczupłość kadry projektantów oraz, podobnie jak i w Polsce, poważny brak wykwalifikowanych rzemieślników, bezpośrednich realizatorów zamierzeń konserwatorskich.

*mgr Józef Pilch
Zarząd Muzeów i Ochrony Zabytków
Warszawa*

REVALORIZATION OF URBAN RESERVES IN SLOVAKIA

The author deals with six, out of ten, Slovakian towns recognized as urban reserves. Their history is described and so are their historical monuments and the course of work on the latter's preservation. In the case of Bratislava — the problem is tackled as well of tracing the new thoroughfare along the borderline of the mediaeval city. The said road cannot but be recognized as a negative example of combining the old built up areas with the new ones. The author

concludes his paper in the statement that the results of the conservation work carried out in Slovakia so far represent, on the average, rather high standards in spite of the fact of the activities of the Slovakian conservation service being seriously limited because of the shortage of skilled workers and craftsmen necessary for the purpose.

BOLESŁAW BIELAWSKI

OCHRONA ZABYTKOWYCH ORGANÓW W HOLANDII*

Sprawami ochrony zabytków w Holandii zajmuje się Ministerstwo Kultury, Wypoczynku i Opieki Społecznej (Ministry van Cultuur, Recreatie Maatschappelijk Werk), w którym wydzielony jest Departament Muzeów Zabytków i Archiwów (Museums Monuments and Archives Department — w skrócie MMA). Departamentowi temu podlegają: muzea państwowe, Urząd Inspektora d.s. Narodowych Dzieł Sztuki (Office of the Government Inspector of National Works of Art) w Hadze, Państwowy Urząd Ochrony Zabytków (Rijksdienst voor Monumentenzorg-Department of the Preservation of Monuments and Historic Buildings) w Zeist, Centralne Laboratorium Badawcze Dzieł Sztuki i Nauki (Central Research Laboratory for Objects of Art and Science) w Amsterdamie. Oprócz tych instytucji ogólnokrajowych każda prowincja ma swój urząd konserwatorski.

Ministerstwo w swojej działalności korzysta z pomocy ciał doradczych: Rady Konserwatorskiej (Monumentenraad-Council for Monuments and Historic Buildings)

oraz Komisji d.s. Muzeów Państwowych (State Museum Commission).

Ważną rolę w ochronie zabytków Holandii odgrywają ponadto różnego rodzaju stowarzyszenia. Działalność tych stowarzyszeń koordynuje specjalny Komitet — Stichting Nationale Contactcommissie Monumentenbescherming (Foundation National Contact Committee for Protection of Monuments).

Za całość spraw związanych z ochroną zabytkowych organów w Holandii odpowiedzialny jest Specjalista d.s. Zabytkowych Organów przy Państwowym Urzędzie Ochrony Zabytków w Zeist. Z ramienia państwa organizuje on ewidencję, dokumentację i konserwację organów; jemu podlega ich ochrona.

Nadzór nad dokumentacją zabytków w Holandii sprawuje specjalistyczna sekcja w Radzie Konserwatorskiej, zwana Rijkscommissie voor de Monumentenbeschrijving (Government Committee for the Description of Monuments). Centralnie dla całego kraju dokumentację za-

* Z tematem tym miałem możliwość zapoznać się dzięki stypendium rządu holenderskiego, a w szczególności Ministerstwa Oświaty i Nauki Holandii. Bezpośrednią pomoc w organizacji mojego pobytu oraz wiele życzliwości okazali mi przede wszystkim dr M.A.

Vente, dyrektor Instytutu Muzykologii Uniwersytetu w Utrechcie oraz Pan O.B. Wiersma, Specjalista d.s. Zabytkowych Organów przy Państwowym Urzędzie Ochrony Zabytków w Zeist, za co składam Im gorące podziękowania.