

Andrzej Gruszecki

Sesja popularnonaukowa na temat twierdzy modlińskiej

Ochrona Zabytków 31/1 (120), 81-82

1978

Artykuł został zdigitalizowany i opracowany do udostępnienia w internecie przez Muzeum Historii Polski w ramach prac podejmowanych na rzecz zapewnienia otwartego, powszechnego i trwałego dostępu do polskiego dorobku naukowego i kulturalnego. Artykuł jest umieszczony w kolekcji cyfrowej bazhum.muzhp.pl, gromadzącej zawartość polskich czasopism humanistycznych i społecznych.

Tekst jest udostępniony do wykorzystania w ramach dozwolonego użytku.

POSIEDZENIE KOMISJI KULTURY KW PZPR W GDAŃSKU POŚWIĘCONE PROBLEMOM OCHRONY ZABYTKÓW REGIONU GDAŃSKIEGO

W dniu 16 maja 1977 r. odbyło się w Gdańsku posiedzenie Komisji Kultury działającej przy Komitecie Wojewódzkim PZPR w Gdańsku. Podstawą dyskusji był raport przygotowany przez Instytut Architektury i Urbanistyki Politechniki Gdańskiej pt. *Problemy przestrzenne środowiska kulturowego w rejonie gdańskim*. Raport ten, niezwykle starannie opracowany, przedstawił nie tylko ocenę wartości środowiska kulturowego regionu gdańskiego, ale przede wszystkim uwypuklił istniejące zagro-

żenia tego środowiska oraz wysunął istotne wnioski dotyczące kierunków ochrony i dalszego kształtowania środowiska przestrzennego, wraz z postulatami organizacyjnymi i informacyjno-wychowawczymi. Rzeczowa dyskusja podniosła wiele szczegółowych problemów dotyczących Gdańska i jego okolic (hala sportowa na Grodzisku, ekspozycja wykopalisk na Długim Targu i in.), których rozwiązanie jest sprawą pilną, gdyż nie przemyślane decyzje mogą przynieść nieodwracalne szkody.

Istotną sprawą poruszoną w dyskusji było zagadnienie ideologicznej podbudowy współczesnych teorii konserwatorskich, zgodnie z zasadami marksizmu-leninizmu, w celu prawidłowego włączenia zagadnień środowiska kulturowego w postępującą przebudowę społeczno-gospodarczą kraju. Wysunięty został wniosek zorganizowania w Gdańsku seminarium poświęconego tej problematyce.

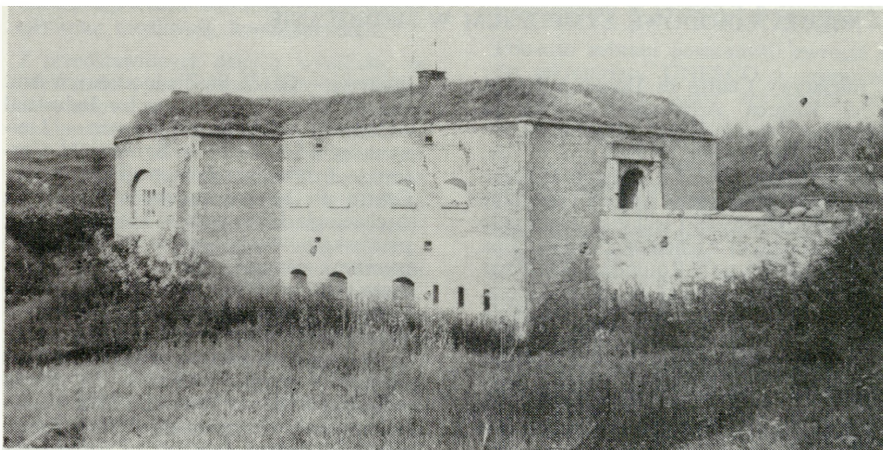
Wojciech Kalinowski

SESJA POPULARNONAUKOWA NA TEMAT TWIERDZY MODLIŃSKIEJ

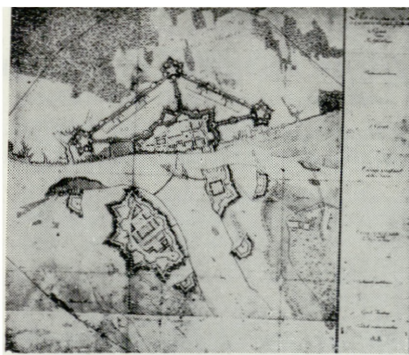
W czerwcu 1977 r. w Garnizonowym Klubie Oficerskim w Modlinie odbyła się sesja popularnonaukowa poświęcona twierdzy modlińskiej. Sesja zorganizowana została przez Szefostwo Służby Zakwaterowania i Budownictwa Głównego Kwaternistrzostwa WP, Naczelnego Architekta WP, koło PZiTB przy SSZiB i Sekcję Konserwacji Zabytków OW SARP przy współpracy z Ośrodkiem Dokumentacji Zabytków MKiS. Oprócz przedstawicieli wojska wzięli w niej również udział architekci z pionu konserwatorskiego i Biura Rozwoju Warszawy. Była to pierwsza tego rodzaju sesja zorganizowana z inicjatywy wojska, co świadczy o wzroście zainteresowania tą problematyką w wyniku działalności w ZMiOZ Komisji do Spraw Ochrony i Konserwacji Obiektów Inżynierii i Architektury Związanych z Historią Wojskowości.

Słowo wstępne wygłosił prof. dr hab. Jan Zachwatowicz, zasłużony badacz twierdzy, autor pionierskich opracowań jeszcze w okresie międzywojennym, prowadzonych wspólnie z prof. dr. hab. Stanisławem Herbstem. Prof. Jan Zachwatowicz wyraził zadowolenie z podjęcia tej tematyki, podkreślił wagę społecznych przedsięwzięć oraz współpracy wojska i instytucji cywilnych w tym zakresie, podzielił się uwagami na temat wcześniejszych badań i wysiłków ratowania twierdzy modlińskiej.

Autor niniejszej notatki w wypowiedzi pt. *Zasady kształtowania dziewiętnastowiecznych fortyfikacji na tle rozwoju nowożytnej architektury obronnej* naszkicował popularny zarys głównych etapów rozwoju fortyfikacji nowożytnych, ze szczególnym uwzględnieniem ostatniej fazy — twierdzy pierścieniowej i kilku generacji fortów. Następnie na podstawie wyników własnych badań przedstawił rozwój twierdzy modlińskiej w latach 1815—1914, ze szczególnym uwzględnieniem jej strategicznej roli na tle pozostałych twierdz tego rejonu (*Dzieje twierdzy modlińskiej w dobie Królestwa Kongresowego*)¹. Twierdza modlińska była najważniejszą twierdzą Rosji na jej rozległym froncie zachodnim w czasie



1. Rosyjskie fortyfikacje śródszańca lunety zewnętrznych fortyfikacji cytadeli modlińskiej (fot. A. Gruszecki)



2. Nie zrealizowany wariant projektu Napoleońskiego z 1811 r. fortyfikacji twierdzy modlińskiej

pierwszej wojny światowej, należała do najpotężniejszych twierdz w Europie, była wyposażona w nowoczesne grupy fortowe z lat 1912—1914, które wytrzymały ogień nie znanej jeszcze wtedy, najcięższej arty-

lerii niemieckiej. W zakończeniu wypowiedzi autor wskazał na problemy konserwatorskie adaptacji zespołu twierdzy.

Dr Waldemar Łysiak, referując nie publikowane jeszcze wyniki ostatnich badań, przedstawił próbę typologii twierdz w dobie napoleońskiej na szerokim tle ówczesnych dyskusji i realizacji (*Modlin — twierdza napoleońska w Księstwie Warszawskim*)². Referent udokumentował autorstwo Napoleona w odniesieniu do działobitni tzw. apteki oraz wysunął hipotezę osobistego zaangażowania Napoleona w projektowaniu zewnętrznych fortyfikacji cytadeli (trzech koron). Znaczenie twierdzy w skali europejskiej już w jej wczesnym okresie podnosi jeszcze bardziej wartość tego zabytku.

Mgr Stefan Pągowski przedstawił projekt studialny adaptacji spichrza zbożowego z lat 1832—1836 (przypisywanego Janowi Jakubowi Gayowi) na muzeum i archiwum wojskowe (*Dziewiętnastowieczny spichlerz zbożowy w widłach Wisły i Narwi*)³.

¹ Zob. A. Gruszecki, *Twierdze rosyjskie na ziemiach polskich, Studia i Materiały do Historii Wojskowości w Polsce*, t. XII, cz. 1, 1966; A. Gruszecki, *Dokumentacja historyczna dla twierdz w Modlinie i Dęblinie*, 1967, maszynopis w WKZ Warszawa.

² Zob. W. Łysiak, *Koncepcje fortyfikacyjne Na-*

poleona jako podstawowa analiza twierdzy Modlin w Księstwie Warszawskim, praca doktorska wykonana pod kierunkiem doc. dra A. Gruszeckiego w 1977 r., maszynopis w bibliotece Wydziału Architektury Politechniki Warszawskiej.

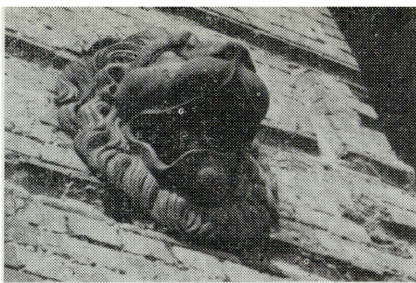
³ *Projekt odbudowy i rekonstrukcji dziewiętnastowiecznego zabytkowego spichrza w Modlinie*, opra-

cowany w 1975 r. przez zespół: Stefan Pągowski (architektura), Rajmund Habermas (konstrukcje), Ewa Soltan (zabezpieczenie przed wilgocią i korozją) pod kierunkiem doc. dra A. Gruszeckiego, jako praca dyplomowa na Studium Podyplomowym Konserwacji Zabytków Politechniki Warszawskiej, projekt w archiwum Studium.

Świetna architektura, bogaty detal kamienny i żeliwny oraz staranne wykonawstwo pozwalają zaliczyć tę budowlę do grupy najcenniejszych zabytków dziewiętnastowiecznej architektury przemysłowej w Polsce. Zachowały się mury z detalem dekoracyjnym połowy osiowego, symetrycznego budynku. Interesujący projekt adaptacji przewiduje konserwację i restaurację istniejącej partii oraz uzupełnienie brakującej połowy, przy dyskretnej sygnalizacji współczesności tego zabiegu.

Przedstawiony został również film krótkometrażowy o obronie Modlina w roku 1939, wykonany przez Krzysztofa Prześnickiego.

Po referatach i dyskusji odbyła się prezentacja w terenie niektórych elementów twierdzy: fragmentu napoleońskich we-



3. Żeliwny detal dekoracyjny spichrza w Modlinie (fot. S. Pągowski)

wewnętrznych fortyfikacji bastionowych cytadeli z bramą, nad którą zachował się orzeł z czasów Księstwa Warszawskiego,

reduity Napoleona tzw. apteki, jednej z rosyjskich lunet zewnętrznej obwodu fortyfikacji cytadeli i obronnego spichrza zbożowego przypisywanego Gayowi.

Sesja zwróciła uwagę na wysokie walory twierdzy modlińskiej, tego rozległego zespołu zabytkowego i trudne problemy konserwatorskie jego adaptacji. Szczególnie paląca jest potrzeba adaptacji spichrza zbożowego i przerwanie procesu jego dewastacji. Istotne jest uszanowanie i wydobycie w planach docierającej już tu zabudowy Warszawy elementów twierdzy, o której należy pamiętać, że nie składa się tylko z cytadeli (z dwoma obwodami jej fortyfikacji), ale również z dwóch pierścieni fortów i dzieł międzyfortowych.

Andrzej Gruszecki

HISTORIA I OCHRONA ZABYTKÓW PRZEMYSŁU I TECHNIKI — MIĘDZYNARODOWE SYMPOZJUM W MEDIOLANIE

Z inicjatywy Centro di Documentazione e di Ricerca Archeologia Industriale (Centrum Dokumentacji i Badań Archeologii Przemysłowej) odbyło się w dn. 24—26 czerwca 1977 r. międzynarodowe sympozjum poświęcone historii i ochronie zabytków przemysłu i techniki (Convegno Internazionale di Archeologia Industriale). Obrady toczyły się w Rotonda di Via Besana, centralnym budynku na planie krzyża, adaptowanym dla celów ekspozycyjnych, w którym równocześnie prezentowana była wystawa obrazująca historię i projekt przebudowy miasta przemysłowego S. Leucio.

W sympozjum uczestniczyło ponad stu przedstawicieli włoskich środowisk naukowych i konserwatorskich oraz przedstawiciele Francji (D. Sauvageot — Écomusée w Le Creusot), Polski (W. Ka-

linowski — ODZ), St. Zjednoczonych Am. Pn. (D. Newell — Society for Industrial Archeology), Szwecji (M. Nisser — Uniwersytet w Uppsali) i W. Brytanii (N. Cossons — Ironbridge Museum Trust).

Centro di Documentazione e di Ricerca Archeologia Industriale w Mediolanie jest placówką powstałą dopiero w 1976 r. jako pierwszy ośrodek badań nad historią przemysłu we Włoszech. Kilkanaście referatów i komunikatów przedstawionych przez Włochów na sympozjum wykazało, że w ostatnich latach podjęto poważne prace nad historią przemysłu i ochroną zabytków z nim związanych. Prace te dopiero jednak w przyszłości przyniosą konkretne rezultaty. Zagraniczni uczestnicy sympozjum przedstawili raporty o stanie prac nad ochroną zabytków techniki w krajach skandynawskich (M. Nisser),

w Wielkiej Brytanii (N. Cossons) i Stanach Zjednoczonych Am. Pn. (D. Newell). D. Newell przedstawiła program Écomusée de la Communauté Le Creusot — Monceau-les-Mines, a W. Kalinowski referat pt. *Miasto przemysłowe Łódź i problemy jego ochrony i przebudowy*.

Należy podkreślić, że konferencja sprzed 2 lat w Le Creusot oraz ubiegłoroczna konferencja w Mediolanie są wynikiem aktywizacji zespołów fachowych w różnych krajach po II Międzynarodowym Kongresie Ochrony Zabytków Techniki w Bochum. Następny, III Międzynarodowy Kongres odbędzie się w maju 1978 r. w Szwecji.

Wojciech Kalinowski

OBÓZ STUDENCKICH NAUKOWYCH WYDZIAŁÓW ARCHITEKTURY I HISTORII SZTUKI

W sierpniu 1977 r. w miejscowości Góra (woj. leszczyński) odbył się obóz studenckich kół naukowych wydziałów architektury i historii sztuki, zorganizowany przez Ośrodek Dokumentacji Zabytków przy współpracy z Socjalistycznym Związkiem Studentów Polskich oraz Wojewódzkim Konserwatorem Zabytków w Lesznie. Celem obozu było wykonanie pełnej ewidencji zabytków architektury i budownictwa na terenie dawnego powiatu Góra

i jednocześnie przeprowadzenie praktycznego szkolenia jego uczestników pod kątem



1. Sulów Wielki, kościół Św. Piotra i Pawła z drugiej połowy XVII w.



2. Siciny, kościół Św. Marcina (1736—1740), proj. Martin Frantz



3. Psary, oficyna dworska z pierwszej połowy XIX w.