

# Anna Mitkowska

---

## Ochrona i rewaloryzacja zabytków Kalwarii Wambierzyckiej

---

Ochrona Zabytków 33/3 (130), 211-222

---

1980

Artykuł został zdigitalizowany i opracowany do udostępnienia w internecie przez Muzeum Historii Polski w ramach prac podejmowanych na rzecz zapewnienia otwartego, powszechnego i trwałego dostępu do polskiego dorobku naukowego i kulturalnego. Artykuł jest umieszczony w kolekcji cyfrowej [bazhum.muzhp.pl](http://bazhum.muzhp.pl), gromadzącej zawartość polskich czasopism humanistycznych i społecznych.

Tekst jest udostępniony do wykorzystania w ramach dozwolonego użytku.

## OCHRONA I REWALORYZACJA ZABYTKÓW KALWARII WAMBIEZYCKIEJ

Wambierzyce<sup>1</sup> już w końcu XIV w., gdy były jeszcze skromną osadą tkacką, zasłynęły jako znany ośrodek pielgrzymkowy<sup>2</sup>. Sanktuarium maryjne, będące głównym magnesem przyciągającym tu liczne grupy pątników, budowano kilkakrotnie od podstaw. Istniejącą obecnie barokową bazylikę Nawiedzenia NMP wzniesiono w latach 1715—1720. W sztuce śląskiej stanowi ona najwcześniejszy przykład monumentalnego wnętrza opartego na elipsie i jest budowlą powstałą pod wpływem kręgu sztuki Dientzenhoferów<sup>3</sup>.

Decydujące znaczenie dla popularyzacji Wambierzyc wśród okolicznej ludności — śląskiej, czeskiej i niemieckiej — miały jednakże dopiero wydarzenia końca XVII w., kiedy to staraniem ówczesnego właściciela Daniela Osterberga Wambierzyce przekształcono w ośrodek kalwaryjny, w którym samotną dotychczas maryjną świątynię pielgrzymkową wtopiono w nowo wytyczony układ kompozycyjny, pozostawiając ją jednak jako dominantę w sylwecie urbanistycznej.

Nie wdając się tutaj w zawile dzieje licznych renowacji kompleksu wambierzyckiego, wspomnijmy jedynie, że

decyzja budowy kalwarii zapadła w 1681 r., prace budowlane rozpoczęto w 1683 r., do 1686 r. istniał już zasadniczy zrąb fundacji, na razie w postaci prowizorycznych stacji kalwaryjnych. Na przełomie XVII i XVIII w. pojawiły się w Wambierzycach trwałe murowane kaplice. W 1701 r. zespół oficjalnie poświęcono i oddano do użytku<sup>4</sup>. Równocześnie z pracami przy kalwarii rozpoczęto zakrojone na szeroką skalę roboty budowlane w całej osadzie. W efekcie tych poczynań w Wambierzycach pojawił się oryginalny, urbanistyczno-krajobrazowy układ o walorach kompozycyjnych stawiających kalwarię wambierzycką w rzędzie wybitniejszych założeń swego gatunku w skali europejskiej<sup>5</sup>.

Kształt przestrzenny interesującego nas kompleksu zrodził się jako efekt nałożenia na siebie dwóch odrębnych murów planistycznego myślenia. Z jednej strony zastosowano tu ogólnie przyjęte zasady barokowego projektowania miast. Mamy więc w Wambierzycach osiowość założenia, wyprowadzenie głównej osi zespołu (tj. „Wielkich Schodów”) z centralnego punktu fasady bazyliki, zamknięcie ciągu „Wielkich Schodów” Bramą Sądową

<sup>1</sup> W literaturze publikowanej w języku niemieckim Wambierzyce występują pod nazwą *Albendorf*. Począwszy od XIII w. aż do naszych czasów używane były także nazwy: *Wies Wojciecha*, *Albervilla*, *Hl. Gottesstadt*, *Jerozolima Kłodzka*, *Wamberic*.

<sup>2</sup> Wł. J. G r a b s k i, *300 miast wróciło do Polski. Informator historyczny 960—1960*, Warszawa 1960, s. 513; St. K o z a k, *Kościół pielgrzymkowy w Wambierzycach*, [w:] *Roczniki Sztuki Śląskiej*, t. VI, 1968, s. 107.

<sup>3</sup> Historię pielgrzymkowego sanktuarium maryjnego w Wambierzycach szczegółowo omawia St. K o z a k, op. cit., s. 107 i n.

<sup>4</sup> Dzieje kalwarii wambierzyckiej opisują liczne monografie Wam-

bierzyc, a m.in.: J. K o e g l e r, *Dokumentirte Beschreibung und Geschichte ... Albendorf*, Glatz (1849); J. D. H a t s c h e r, *Der Wallfahrtsort Albendorf*, Albendorf (1858); J. D. H a t s c h e r, *Der Wallfahrtsort Albendorf*, Albendorf 1870; E. Z i m m e r, *Albendorf, sein Ursprung und seine Geschichte bis zur Gegenwart*, Breslau 1898.

<sup>5</sup> Szczegółową analizę i omówienie walorów założenia wambierzyckiego umieszczono [w:] A. M i t k o w s k a, *Kalwaria wambierzycka i założenia kalwaryjne na Śląsku*, Wrocław 1978, rozprawa doktorska, maszynopis w Bibliotece Głównej Politechniki Wrocławskiej.



1. Wambierzyce, bazylika Nawiedzenia NPM (fot. J. Sajdera)

1. Wambierzyce, basilica of the Visitation of the Holy Virgin



2. Wambierzyce, plan (pomiar i opracowanie autorki); obiekty wymienione w tekście artykułu: 17 — kaplica Aniołowie Usługują Jezusowi, 20 — Brama Wodna, 68 — Sadržawka Betsaidy, 83 — kaplica II Upadku Chrystusa, 89 — Brama Sądowa, 93 — kaplica Ukrzyżowania, 98 — kaplica Namaszczenia, 99 — kaplica Grobu Chrystusa, 104 — kaplica Najświętszego Serca Jezusa, 106 — Brama Owcza, 108 — Brama Św. Szczepana, 110 — Sadržawka Siloe, 124 — Brama Gihon, 131 — bazylika Nawiedzenia NPM, 135 — pawilon handlowy

2. Wambierzyce; the buildings in the article: 17 — chapel of the Angels Serving Jesus, 20 — the Water (Wodna) Gate, 68 — Betsaid's Pond, 83 — chapel of the Second Fall of Jesus, 89 — the Court (Sądowa) Gate, 93 — the chapel of Crucifixion, 98 — the chapel of the Uncion, 99 — the chapel of Jesus' Tomb, the chapel of Jesus' Holy Heart, 106 — the Sheep (Owcz) Gate, 108 — St Szczepan's Gate, 110 — the Siloe Pond, 124 — the Gihon Gate, 131 — the basilica of the Visitation of the Holy Virgin, 135 — a department store

3. Wambierzyce, widok Góry Kalwarii z ciągiem Wielkich Schodów (repr. z: J. D. Hatscher, *Der Wallfahrtsort Albendorf*, Albendorf 1870)

3. Wambierzyce, view from the Calvary Hill with a course of Great Stairs



i kaplicą Ukrzyżowania<sup>6</sup>, staranne wkomponowanie w teren i znakomite wyważenie proporcji sylwety krajobrazowej. Z drugiej strony istotna stała się sama idea kalwaryjna, zastosowanie prawideł rządzących kształtowaniem tych szczególnych zespołów krajobrazowo-architektonicznych, a więc przede wszystkim powzięcie próby wytyczenia „drózek” pątnicznych o przebiegach możliwie wiernie oddających kształt i odległości jerozolimskiej drogi pojmiania i drogi krzyżowej, tak aby pielgrzymowi zapewnić przynajmniej namiastkę faktycznej wyprawy do Jerozolimy i możliwość uzyskania odpustów wynikających z nawiedzenia rzeczywistych miejsc Męki Pańskiej. Jako efekt dążenia do uzyskania urbanistyczno-architektonicznej kopii Jerozolimy powstał w Wambierzycach krzyżowokolisty układ, inspirowany prawdopodobnie średniowiecznymi tzw. fantastycznymi planami Jerozolimy, będącymi schematycznym odzwierciedleniem kształtu świętego miasta z czasów wypraw krzyżowych. Chęć oddania właściwego klimatu i stworzenia makiety pierwowzoru widoczna jest w Wambierzycach w stopniu znacznie większym niż w innych założeniach kalwaryjnych. Idei kopiowania podporządkowano bezwzględnie wszystkie funkcje miejskie. Osada została kompozycyjnie i funkcjonalnie zdominowana budowlami kalwaryjnymi, a budynki mieszkalne miały tutaj rację bytu o tyle, o ile pozorowały faktyczną mieszkalną zabudowę Jerozolimy.

Niezależnie od wybitnych walorów urbanistycznych odnajdujemy w Wambierzycach zaskakujące rozwiązania architektoniczne. Pozornie niezbyt wartościowe kapliczki, często zaprojektowane w sposób wręcz nieudolny i prymitywny, poprzez zręczne powiązania kompozycyjne, a więc konsekwentny system grupowania kaplic, łączenia ich bramami, murkami oporowymi i schodami terenowymi, stworzyły nierozdzielny organizm, jak gdyby jeden obiekt, wewnątrz urbanistyczne, którego posadzkę stanowią schody wtapiające się w ukształtowanie terenu, ściany — dekoracyjne fasady kapliczek, sklepienie — czasza bujnej zieleni.

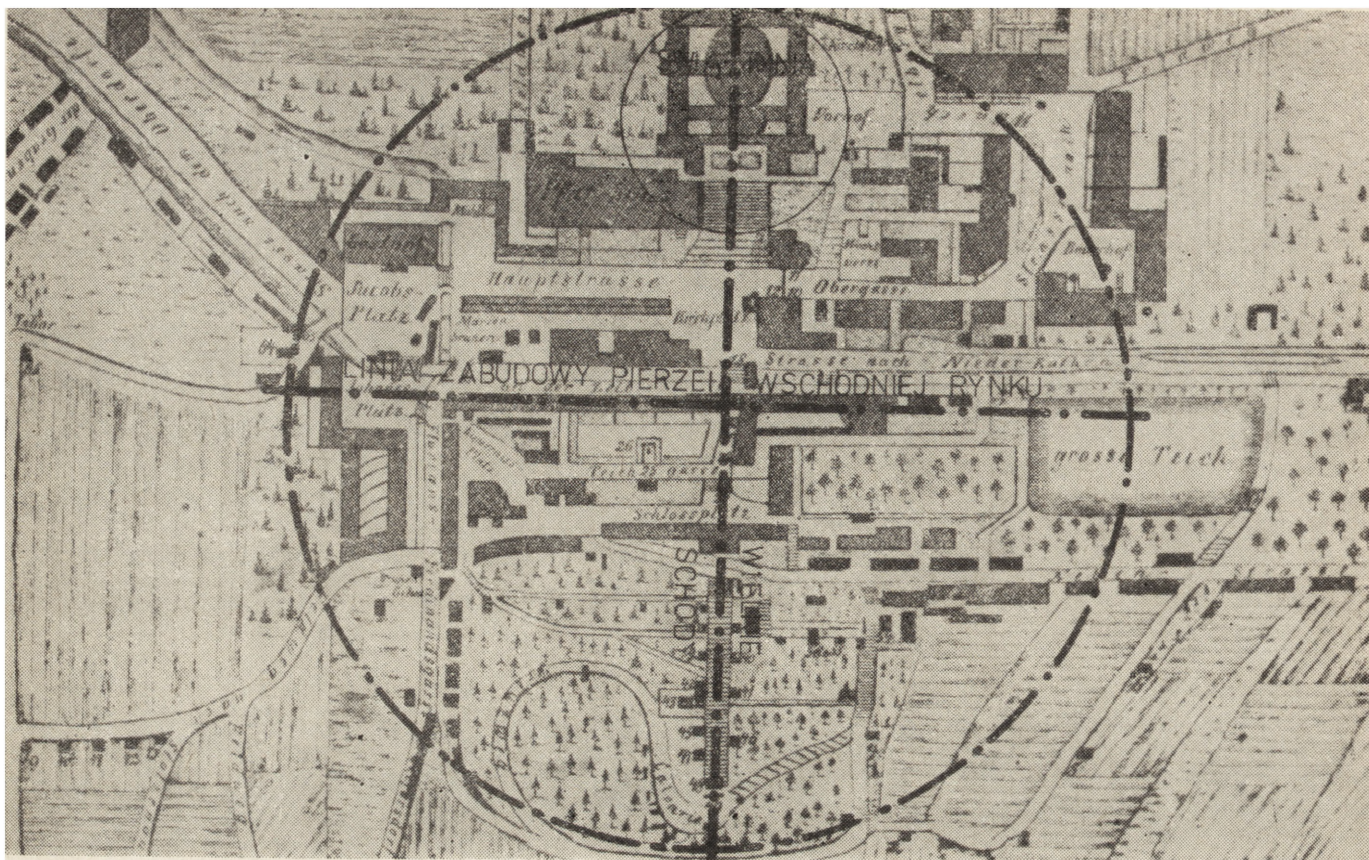
<sup>6</sup> Kaplicę Ukrzyżowania, mającą istotne znaczenie w programie kalwaryjnym, usytuowano tak, że stojąc pośrodku fasady bazyliki zajrzeć można poprzez Bramę Sądową do wnętrza kaplicy (E. Zimmmer, *Kurze Geschichte des Wallfahrtsortes Albendorf*, Breslau 1908, s. 45).

Historyzujące elewacje budowli kalwaryjnych stworzyły klimat świata wręcz nierealnego, jak gdyby bajkowego. Arkady, kolumny, wieżyczki, fryzy arkadowe, attyki krenelazowe, detal architektoniczny z wielu epok i z różnych kręgów kulturowych — wszystko to dało znaczne



4. Wambierzyce, ciąg Wielkich Schodów na Górze Kalwarii, zamknięty Bramą Sądową i kaplicą Ukrzyżowania (fot. J. Sajdera, 1979 r.)

4. Wambierzyce, a course of Great Stairs in the Calvary Hill, closed by the Court (Sądowa) Gate and the chapel of Crucifixion



5. Wambierzyce, plan z 1858 r. (repr. z: J. D. Hatscher, *Der Wallfahrtsort Albendorf, Albendorf 1858*)

5. Wambierzyce, plan from 1858

bogactwo rozwiązań architektonicznych. Warto także podkreślić, iż wybitne miejsce wśród znanych europejskich założeń kalwaryjnych Wambierzyce zawdzięczają w dużej mierze właśnie historyzującej szacie architektonicznej. Eklektyczny warsztat architekta drugiej połowy XIX w. stworzył bowiem najpełniejszą chyba możliwość realizowania idei kalwaryjnej i ściśle z nią związanego dążenia do kopiowania budowli epok minionych.

Dodajmy jeszcze, że stylowe elewacje kaplic ograniczające wnętrze urbanistyczne stworzyły ramy, rodzaj dekoracji teatralnej dla mającego odbywać się tu nabożeństwa pielgrzymkowego, w którym pątnicy bywają zarówno widzami, jak i aktorami tego szczególnego przedstawienia. Poprzez wnęki uformowane w kapliczkach spoglądają na przechodnia drewniane figury, wyobrażające głównie sceny z życia i śmierci Chrystusa. Figury te wykonali w końcu XIX i początku XX w. tyrolscy artyści<sup>7</sup> tak naturalistycznie, że nie sposób oprzeć się wrażeniu, iż rzeźby za chwilę ożyją, aby włączyć się w odbywający się tutaj folklorystyczny obrzęd kalwaryjny.

Najcenniejszą jednakże wartością kompleksu wambierzyckiego stały się jego naturalne walory krajobrazowe, a ściślej mówiąc — integralne zespolenie obiektów architektonicznych i rozplanowania urbanistycznego z istniejącym ukształtowaniem terenu, a co więcej — rozszerzenie układu przestrzennego aż po granice horyzontu, polegające na włączeniu Szczelińca Wielkiego w ramy zespołu na zasadzie równoprawnego z architekturą elementu kompozycyjnego. Artystyczne poczynania architektów doby ba-



6. Wambierzyce, kaplica II Upadku Chrystusa (fot. J. Sajdera, 1979 r.)

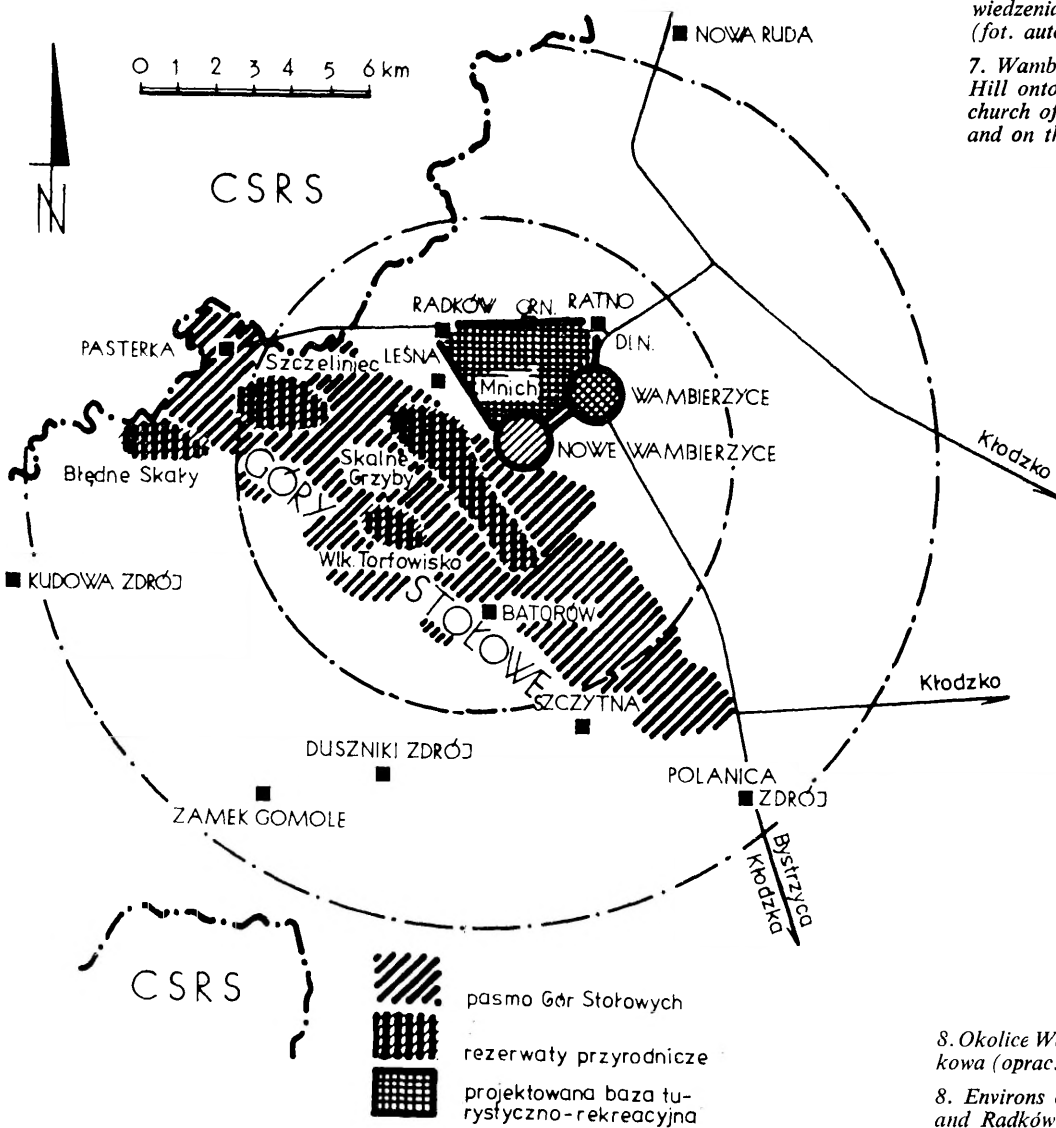
6. Wambierzyce, chapel of the Second Fall of Christ

<sup>7</sup> J. Tokarz, *Albendorf das Deutsche Jerusalem in Wort und Bild*, Wünschelburg (b.r.), s. 14.



7. Wambierzyce, widok z Góry Kalwarii na fasadę kościoła pielgrzymkowego Nawiedzenia NPM i na Szczeliniec Wielki (fot. autorka, 1976 r.)

7. Wambierzyce, view from the Calvary Hill onto the facade of the pilgrimage church of the Visitation of Holy Virgin and on the Great Szczeliniec



8. Okolice Wambierzyc i Radkowa (oprac. autorka)

8. Environs of Wambierzyce and Radków



9. Wambierzyce, fragment ściany kaplicy Najświętszego Serca Jezusa (fot. J. Sajdera, 1979 r.)

9. Wambierzyce, part of the wall in the chapel of the Holy Heart of Jesus

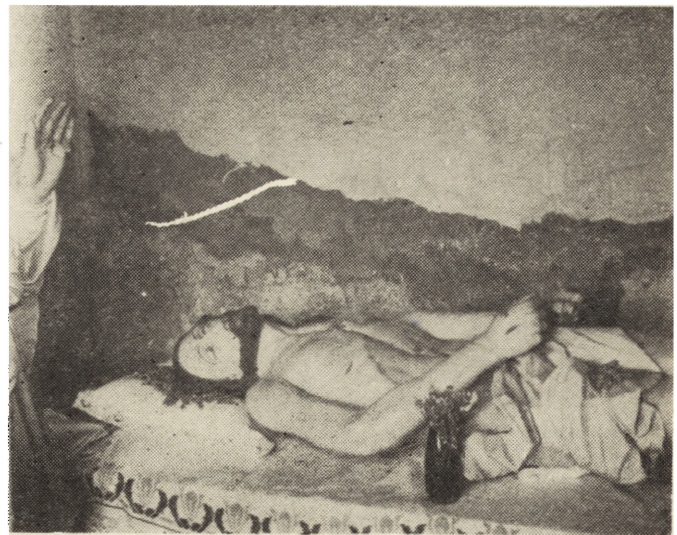
roku na trwałe związały Szczeliniec Wielki z Wambierzycami, formując fasadę bazyliki wambierzyckiej jako powtórzenie rysującego się w jej tle charakterystycznego kształtu tej wyjątkowej pod względem sylwetki góry<sup>8</sup>. Sam Szczeliniec Wielki (919 m) wraz ze Szczelińcem Małym (856 m), Skalniakiem (915 m) i Błędnyimi Skalami stanowi centralną partię Gór Stołowych, pasma górskiego pośrodku Sudetów, jedyne w Polsce pasma o budowie płytowej z charakterystycznymi płaskimi powierzchniami, podzielonymi stromymi stopniami. Szczeliniec wydźwignięty został ok. 150 m ponad poziom rozległej wierzchowiny Gór Stołowych, opadającej 300-metrową ścianą w kierunku Szczytnej, Batorowa, Wambierzyc i Radkowa. Aż 400-metrowa różnica wysokości pomiędzy szczytem Szczelińca a Radkowem sprawiła, że rejon ten pod względem dynamiki rzeźby terenu przyrównany bywa do serca Tatr Wysokich. Lokalizacja Wambierzyc u podnóża Gór Stołowych w dużym stopniu wzbogaca turystyczną atrakcyjność miasteczka, ponieważ jest to rejon, w którym skupiły się najciekawsze krajoznawcze, turystyczno-dydaktyczne i przyrodnicze osobliwości Kotliny Kłodzkiej, takie m.in. jak: rezerwat skalno-krajobrazowy w partii szczytowej Szczelińca Wielkiego i występujące w nim unikatowe formy wietrzenia piaskowców w postaci skał o fantastycznych kształtach przypominających sylwetki zwierząt i kontury tajemniczych budowli; także rezerwat przyrodniczy „Błędne Skały” z mrocznym labiryntem tzw. Kamiennego Miasta; czy tzw. Skalne Grzyby, tzn. skałki piaskowcowe o fantastycznych kształtach maczug, iglic, wież itp., powstałe w wyniku procesów geologicznych charakterystycznych dla pasma Gór Stołowych.

<sup>8</sup> Szczegółowe omówienie tej hipotezy [w:] A. Mitkowska, op. cit., s. 107 i n.

<sup>9</sup> Charakterystykę turystyczno-krajobrazowych i przyrodniczych walorów radkowskiego rejonu Kotliny Kłodzkiej opracowano na podstawie: R. Chanas i J. Czerwiński, *Dolny Śląsk*, Warszawa 1977, s. 169 i n.; Zb. Martynowski, K. R. Mazurki, *Sudety. Ziemia Kłodzka i Góry Opawskie*, Warszawa 1978.

Również walory klimatyczne przyrodolecnicze oraz zasoby wód mineralnych tego mikroregionu znane są od wieków. Wystarczy wspomnieć tak głośne uzdrowiska, jak Kudowa, Duszniki czy Polanica. Z całą pewnością turystyczną atrakcyjność Kudowy i Dusznik podnoszą coroczne międzynarodowe festiwale muzyki dawnej. Także przemysł, a ściślej huty szkła artystycznego zlokalizowane w Szczytnej i Polanicy skłaniają licznych dziś miłośników dekoracyjnych form szklanych do odwiedzania tych miejscowości.

W ostatnich latach zdecydowano, że główna baza wyjściowa w Góry Stołowe wraz z bezpośrednim zapleczem dla ruchu turystycznego z racji dogodnej lokalizacji rozwijać się będzie w Radkowie, miasteczku o pięknych wielowiekowych tradycjach i zabytkowym układzie urbanistycznym, obfitującym w budowlę z doby gotyku, renesansu i baroku<sup>9</sup>.



10. Wambierzyce, fragment wnętrza kaplicy Namaszczenia (fot. J. Sajdera, 1979 r.)

10. Wambierzyce, part of the interiors of the chapel of Unction



11. Wambierzyce, Brama Owcza (fot. J. Sajdera, 1979 r.)

11. Wambierzyce, the Owcza (Sheep) Gate

Powracając do samych Wambierzyc i ich obecnej sytuacji przypomnijmy, że ostatnie na szeroką skalę zakrojone prace konserwatorskie przeprowadził w kaplicach kalwaryjnych na początku XX w. ówczesny proboszcz Wambierzyc — Emanuel Zimmer, wybitny znawca dziejów tej miejscowości<sup>10</sup>. Od tego czasu stan zespołu ulega stopniowemu pogorszeniu. Obecnie tynki wielu kaplic są mocno zniszczone, fundamenty i ściany zawilgocone, a często także zagrzybione. Widoczne jest uszkodzenie pokrycia niektórych dachów, obrazy i figury we wnętrzach kaplic są zaniedbane, a najbliższe otoczenie kaplic często zdewastowane.

<sup>10</sup> G. Riedel, *Die Gnadenkirche in Albendorf*, [w:] *Schlesien. „Illustrierte Zeitschrift für die Pflege heimatlicher Kultur“*, t. 6, 1912, s. 15.

trzech kaplic są zaniedbane, a najbliższe otoczenie kaplic często zdewastowane.

W 1972 r. z inicjatywy obecnego proboszcza parafii rzymskokatolickiej w Wambierzycach rozpoczęto prace renowacyjne w bazylice i remonty kaplic kalwarii<sup>11</sup>. W przyszłości przewiduje się także konserwację wyposażenia kaplic, a więc obrazów, rzeźb, a także polichromii ścian. Trzeba jednak stwierdzić, że prace posuwają się zbyt wolno w stosunku do naglących potrzeb, a brak facho-

<sup>11</sup> R. Szcwarczyk, *Ekspertyza techniczna ... Bazyliki, Kaplic Kalwarii ... w Wambierzycach*, Wrocław 1972 (maszynopis w Biurze Studiów i Dokumentacji Zabytków we Wrocławiu).



12. Wambierzyce, dach kaplicy Aniołowie Usługują Jezusowi (fot. J. Sajdera, 1979 r.)

12. Wambierzyce, the roof of the chapel of the Angels Serving Jesus





13. Wambierzyce, urządzanie terenu wokół bazyliki (fot. J. Sajdera, 1979 r.)

13. Wambierzyce, the site surrounding the basilica

wej konsultacji konserwatorskiej prowadzi niejednokrotnie do decyzji budzących duże zastrzeżenia<sup>12</sup>.

Wielopłaszczyznowość konserwatorskich problemów rysujących się w wambierzyckim założeniu kalwaryjnym, wynikająca z występowania tu ściśle splecionych ze sobą walorów architektonicznych, urbanistycznych, folklorystycznych, krajobrazowych, a także przyrodniczych, powoduje, że ochrona Wambierzyc staje się zadaniem interdyscyplinarnym i długofalowym, które powinno przebiegać w trzech zasadniczych etapach.

**Etap I — remonty bieżące**, a więc konsekwentna realizacja podjętych już prac w dziedzinie przywrócenia zażytkowym obiektom zadowalającego stanu technicznego. Jest to najpilniejsze zadanie w dziele ochrony kompleksu wambierzyckiego. Większość tego typu poczynań powinna stać się zabiegiem stosunkowo prostym i możliwym do wykonania nawet przy pomocy sił niezbyt fachowych. Skomplikowanym technicznie procesem będzie natomiast likwidacja wilgoci, która zaatakowała przeważającą część kaplic wambierzyckich. Duże zagrożenie pojawiło się w głównej mierze jako wynik braku należytego odprowadzenia wód powierzchniowych. Problem ten towarzyszy zresztą wambierzyckiemu zespołowi niemal od samego początku jego istnienia. Wiadomo np., że w XVIII i XIX w. grupę kaplic w rejonie Sadržawki Betsaidy kilkakrotnie wznoszono od podstaw z powodu spustoszeń, jakich w budowlach tych dokonała wilgoć<sup>13</sup>. Poza wykonaniem dość prostych, ale ważnych prac, takich jak uszczelnienie pokrycia czy założenie rynien i rur spusto-

<sup>12</sup> Wspomnijmy tu m.in. decyzję o kryciu kaplic eternitem falistym (w miejsce łupku), usunięcie dziewiętnastowiecznej grupy kamiennych rzeźb z Sadržawki Siloe i zastąpienie ich bezwartościową Piętą, odbicie tynków w polach ślepych arkad obiegających kaplicę Grobu Chrystusa i wypełnienie ich imitacją surowego kamienia z mocno zarysowanymi spoinami, usunięcie barokowej drewnianej wieżyzy dachowej w samej bazylice czy wreszcie uformowanie za-



14. Wambierzyce, Sadržawka Siloe (fot. autorka, 1976 r.)

14. Wambierzyce, the Siloe Pond

wych, konieczne jest w Wambierzycach przeprowadzenie kosztownych i technicznie skomplikowanych zabiegów prowadzących do osuszenia gruntu i ewentualnego założenia izolacji przeciwwilgociowej w fundamentach. W przeciwnym razie w miarę upływu lat może nastąpić całkowita ruina wszystkich obiektów kalwaryjnych.

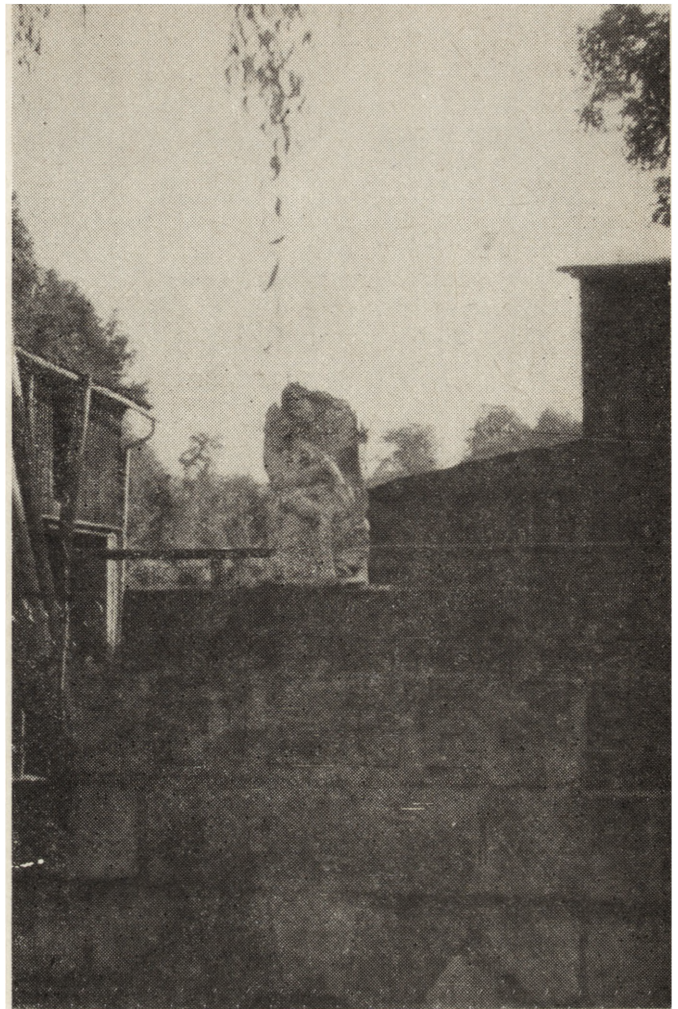
**Etap II — kompleksowa, urbanistyczno-architektoniczna rewitalizacja.** Ten etap przebiegać powinien stopniowo, w miarę pojawiania się środków finansowych umożliwiających prowadzenie prac istotnych dla wydobywania już wartości zabytkowych i estetycznych, prac nie mających jednakże bezpośredniego znaczenia dla podtrzymywania egzystencji kompleksu wambierzycyckiego. Z tego powodu działania w tym zakresie będzie można rozłożyć na kilkadziesiąt nawet lat, z tym zastrzeżeniem, że powinny one przebiegać konsekwentnie według z góry opracowanego programu rewitalizacji Wambierzyc. Program taki powinien uwzględnić poczynania w czterech podstawowych grupach problemowych.

1. Konserwacja obiektów architektonicznych, a więc przede wszystkim kaplic kalwaryjnych. Chodzi tu głównie o wykonanie drobnych zabiegów, takich jak: stopniowe przywracanie łupku lub blachy cynkowej jako pokrycia dachów (po usunięciu eternitu falistego), położenie płytek kamiennych w miejsce betonowych posadzek we wnętrzach niektórych kaplic, może także zastąpienie metalowych krat przymykających wnęki we frontowych elewacjach kamiennymi balustradami, tak jak miało to miejsce w XIX w.<sup>14</sup>

plecza bazyliki (góra Syjon) w tarasowy plac z ciągiem schodów terenowych, wyłożony gładkimi kamiennymi płytami, otoczony ogrodzeniem z metalowych płaskowników.

<sup>13</sup> E. Zimmer, *Albendorf*, op. cit., s. 280, 290.

<sup>14</sup> Por. widok Góry Tabor [w:] J. Koegler, op. cit., po s. 42 (okładka).



15. Wambierzyce, Sadzawka Siloe (fot. autorka, 1978 r.)

15. Wambierzyce, the Siloe Pond



16. Wambierzyce, wschodnia pierzeja rynku (fot. J. Sajdera, 1979 r.)

16. Wambierzyce, the eastern frontage of the Market Square

Na rewaloryzację czekają także kamieniczki pierzei wschodniej rynku w Wambierzycach. Stanowią one istotny element kompozycyjny w całości zespołu kalwaryjnego, jako obiekty mające imitować substancję miejską pozorowanej, wambierzyckiej Jerozolimy. Chociaż budynki te powstały na początku XX w., wzniesione zostały zgodnie z siedemnastowieczną linią zabudowy. Same kamieniczki, w stylu „sprowincjonalizowanej secesji”, skalą i detalem dowiązały się do specyficznej architektury kalwaryjnej, a poprzez ukształtowanie szczytów w duchu sakralnym spotęgowały w sposób korzystny dla całości kompozycji charakterystyczny nastrój kalwaryjny. W ostatnich latach niestety niektóre z nich „zmodernizowano” tak, że chociaż pozornie w dalszym ciągu mieszczą się w skali zespołu, to zmiana wysokości kondygnacji, zwieńczenie poziomymi gzymsami i płaskimi dachami — rozbiły malowniczą harmonię urozmaiconej sylwety szczytów rysujących się na tle bujnej zieleni Góry Kalwarii. W tej sytuacji koniecznością wydaje się dokonanie przebudowy, a przynajmniej wprowadzenie korekty kształtu górnych kondygnacji i zwieńczeń dachowych budynków omawianej pierzei.

2. Uporządkowanie drobnych urządzeń terenowych na całym obszarze miasteczka, pozornie marginalne zadanie wśród konserwatorskich problemów Wambierzyc, ale w istotny sposób podnieść może estetyczne walory kompleksu, głównie z powodu integralnego związania małej architektury z architekturą obiektów kalwaryjnych i doniosłej roli kompozycyjnej, jaką wyznaczono terenowi w wambierzyckim wnętrzu urbanistycznym. W tej sytuacji celowe wydaje się przeprowadzenie remontów i uporządkowanie: schodów terenowych, murków oporowych, posadzki rynku, obudowy i balustrad części Cedronu przepływającego przez rynek, a także mostków na Cedronie.

3. Eliminacja elementów rozsadzających zabytkowy układ urbanistyczny. Przede wszystkim chodzić tu będzie o likwidację (oczywiście w momencie pojawienia się stanu zużycia technicznego) funkcjonalnie zbędnego, nowego

pawilonu handlowego<sup>15</sup>, który wzniesiono w południowej części rynku. Nie przemyślana lokalizacja tego obiektu spowodowała wprowadzenie obcego elementu w zabytkowy układ urbanistyczny Wambierzyc, doprowadziła do przesłonięcia elewacji kilku kaplic kalwaryjnych, stworzyła sytuację bezpośredniego, rżącego kompozycyjnie, styku historyzującego detalu zabytków z pudełkową, zgeometryzowaną architekturą typowego współczesnego pawilonu, a wreszcie, co bodaj najważniejsze, obcą formą obiektu zakłóciła malowniczą panoramę Wambierzyc, jaką podziwiać można z Góry Nowej.

Istotniejszy, lecz zarazem bardziej skomplikowany staje się problem modernizacji układu komunikacyjnego miasteczka. Układ ten oparty na siedemnastowiecznym rozkładzie dróg, przy dzisiejszym natężeniu ruchu samochodowego nie może już należycie sprostać stawianym mu wymaganiom. Trasa Kłodzko—Nowa Ruda (i Kłodzko—Pasterka) przekształciła się w arterię przelotową rozcinającą wewnątrz jednorodnego dotychczas organizmu. Rynek zmienił się samorzutnie w prowizoryczny parking, często przepełniony autokarami i samochodami osobowymi. Powstały w ten sposób chaos funkcjonalny potęgują dodatkowo autobusy PKS z przystankiem pasażerskim w centralnej części rynku. System komunikacyjny stał się ponadto bezpośrednim zagrożeniem dla bram wzniesionych zgodnie z tradycją jerozolimską ponad wszystkimi drogami wpadającymi do miasteczka. Dwie spośród bram utworzyły wąskie gardła trasy tranzytowej. Z jednym z tych gardel „uporano się” ok. 1970 r., burząc Bramę Wodną, uniemożliwiającą poszerzenie szosy. Podobny los może spotkać inne bramy, a szczególnie Bramę Gihon i Bramę Św. Szczepana.

W tym stanie rzeczy koniecznością wydaje się takie skierowanie tranzytu samochodowego, aby omijał on kom-

<sup>15</sup> Komplet usług handlowych dla stałych mieszkańców Wambierzyc, a nawet dla turystów można z powodzeniem pomieścić w parterach kamieniczek wschodniej pierzei rynku, co zresztą częściowo ma już miejsce.



17. Wambierzyce, widok z Góry Nowej na dach pawilonu handlowego (fot. J. Sajdera, 1979 r.)

17. Wambierzyce, view from the Nowa (New) Hill onto the roof of a department store

pleks wambierzycki. Pomimo dość skomplikowanych warunków fizjograficznych przelotową arterią Kłodzko—Nowa Ruda można będzie wytyczyć zachodnim podnóżem Góry Nowej i dalej stokami Góry Syjon, poza bazyliką wambierzycką<sup>16</sup>. Dotychczas istniejące wjazdy do rynku jako historyczne i funkcjonalnie uzasadnione należy oczywiście zachować w obecnych swych przebiegach, nadając im funkcję ciągów pieszo-jezdnych z ruchem kołowym ograniczonym do niezbędnego minimum.

4. Odbudowa obiektów zniszczonych, a więc ewentualne uzupełnienie kompleksu budowlami, które nie zachowały się do dzisiaj, lecz istniały w pierwszej fazie wznoszenia kalwarii, w końcu XVII w.<sup>17</sup> Ich brak spowodował, że w zwartym założeniu wambierzyckim powstały drobne luki kompozycyjno-programowe. Uzupełnienie tych luk wymagać będzie oczywiście każdorazowo indywidualnego podejścia. W zależności od najbliższego sąsiedztwa wznoszonej budowli trzeba będzie wybierać pomiędzy przyjęciem jednej z trzech zasad projektowania w zespołach zabytkowych: rekonstrukcji, o ile pozwolą na to materiały historyczne i ranga obiektu; spokojnego dowiązania do architektonicznego otoczenia poprzez przyjęcie historyzującego detalu; lub całkowitego kontrastu, a więc zastosowania współczesnej technologii, materiałów, a także kryteriów estetycznych. Jeżeli jednak nie będzie korzystnych warunków dla starannej realizacji przedstawionej propozycji (trudności finansowe czy brak architekta, który podjąłby się opracowania dokumentacji projektowej), lepiej zrezygnować z tego zamierzenia, gdyż wzniesienie budowli o niefortunnie zaprojektowanej architekturze

<sup>16</sup> Istnieje także możliwość wytyczenia trasy przelotowej wschodnimi stokami Góry Kalwarii, poza zespołem kaplic.

<sup>17</sup> Szczegółowy wykaz i charakterystykę tych obiektów zamieszczono [w:] A. M i t k o w s k a, op. cit., cz. III — *Katalog obiektów kalwarii wambierzyckiej*; por. także il. 2.

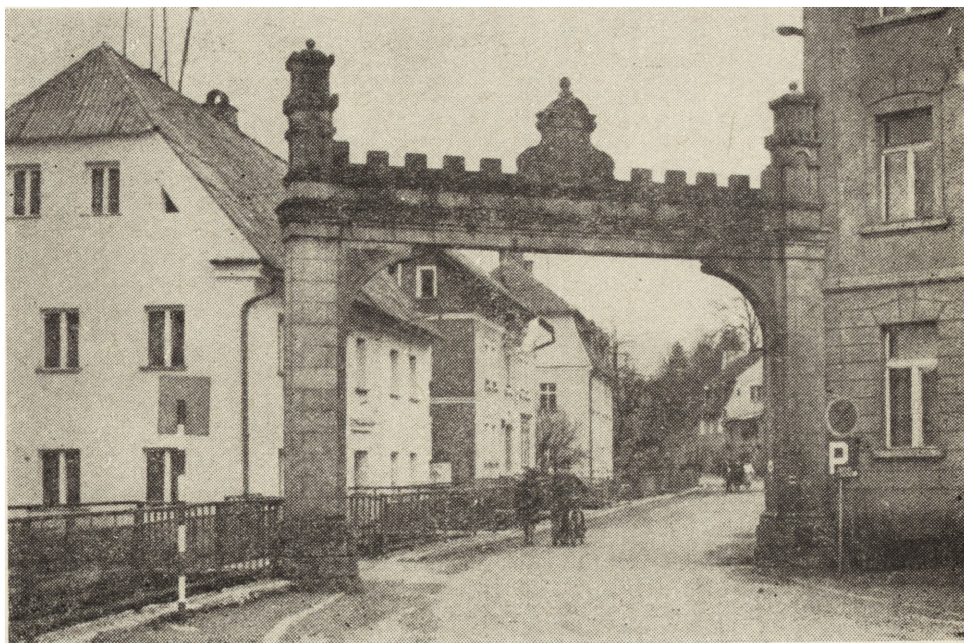
<sup>18</sup> Budowle pielgrzymkowe, usytuowane w pięknym krajobrazie, z dala od zgiełku codziennego życia, nastrojały pielgrzymia do pobożnych rozmyślań, dzisiejszego turystę skłaniają do odczuwania wrażeń estetycznych, przeżywania piękna przyrody i zapoznawa-

może bardzo zaszkodzić wartościom estetycznym i zabytkowym kalwarii wambierzyckiej.

**Etap III — decyzje i realizacje w dziedzinie planowania gospodarczego i przestrzennego.** Wambierzyce, powstałe jako efekt barokowej gorliwości religijnej, do dzisiaj pozostały organizmem, w którym nie postarano się o wydobycie czynników miastotwórczych. Wydaje się, że jedynie zorganizowanie odpowiedniej bazy dającej socjologiczno-ekonomiczne podstawy dalszego bytu miasteczka może w sposób trwały zapewnić ochronę jego zabytkowych wartości. Dostosowanie terenu głównie dla potrzeb turystyki i rekreacji, a także zaktywizowanie nieuciążliwego przemysłu czy rzemiosła, wreszcie rolnictwo — z powodzeniem zapewnią odpowiednie warunki życia i pracy miejscowej ludności.

Wprawdzie obecnie, gdy z powodu braku najbardziej elementarnych usług nasilający się w Wambierzycach ruch turystyczny jest dla istniejącego kompleksu zabytków czynnikiem uciążliwym i w pewnym sensie destrukcyjnym, postulat rozwijania właśnie tej niedogodnej funkcji może budzić pewne wątpliwości. Wydaje się jednak, że odpowiednio zorganizowana baza rekreacyjna stanie się instrumentem regulującym i porządkującym napływ turystów, a sama turystyka jako funkcja w istocie swojej identyczna z pielgrzymkową<sup>18</sup> stworzy sytuację z konserwatorskiego punktu widzenia zbliżoną do optymalnej, ponieważ wyeliminuje niepożądane kolizje, które pojawiają się najczęściej w zabytkowych obiektach, gdy wpro-

nia się z relikami przeszłości i kultury ludowej. W obu wypadkach jest to ta sama psychologiczna potrzeba tworzenia miejsc kulturowych. Wędrowka do nich jest zjawiskiem zrozumiałym i występuje bez względu na krąg kulturowy i religijny w wielu społeczeństwach i w różnych epokach. A i dzisiaj w bezwyznaniowych społeczeństwach formy oddawania czci zmarłym czy rajdy turystyczne szlakami ważnych dla kraju wydarzeń historycznych są przejawem tej wewnętrznej potrzeby człowieka, która niegdyś skłaniała ludzi do pielgrzymek kalwaryjnych.



18. Wambierzyce, Brama Św. Szczepana (fot. J. Sajdera, 1979 r.)

18. Wambierzyce, St. Szczepan's Gate

wadzamy nowy, odmienny od pierwotnie zamierzonego, sposób użytkowania. Opisana sytuacja nastąpi oczywiście jedynie pod warunkiem wyrzucenia trzonu obiektów usługowych poza obręb zabytkowego układu.

Wydaje się, że najdogodniejsze warunki dla budowy miasteczka rekreacyjnego istnieją w Leśnej, Wambierzycach Górnych i łączącym obie miejscowości, nie zabudowanym pasie obniżenia pomiędzy Górami Stołowymi, a niewielkim wzniesieniem wydzwigniętym na zachód od Wambierzyc, zwanym Mnichem (522 m), zwłaszcza że koncepcja taka pozostaje w całkowitej zgodności z dotychczasowymi tendencjami rozwoju radkowskiego rejonu Kotliny Kłodzkiej. Tak zlokalizowany ośrodek spełniłby równocześnie kilka istotnych funkcji:

— przejąłby obsługę ruchu turystycznego z całego pasma Gór Stołowych, odciążając Radków i Wambierzyce od niedogodności, jakie niesie z sobą zaplecze rekreacyjne wtłaczane w układy zabytkowe, zachowując równocześnie łatwy dostęp turystów do obu miasteczek;

— zacieśniłby faktyczne związki między Wambierzycami i Radkowem, tworząc zwarty pierścień osadniczy, okalający tereny parkowe na stokach Mnicha. Dążenie do gospodarczego i przestrzennego zespolenia tych miejscowości wydaje się uzasadnione zarówno tradycją historyczną (parafia Radków), obecną przynależnością administracyjną (gmina Radków), jak i warunkami naturalnymi, a więc ukształtowaniem terenu. Także Ratno Dolne, z magnacką rezydencją przebudowaną w XVII w. z renesansowego zamku rycerskiego, niegdyś jako siedziba Osterberga integralnie związane było z Wambierzycami<sup>19</sup>;

<sup>19</sup> R. Chanas i J. Czerwiński, op. cit., s. 174; *Grafschaftler Bergkapellen*, [w:] *Guda Obend. Glutzer Volkskalender*, Mittelwalde 1917, s. 33.

— przejąłby główny nurt współczesnego życia Wambierzyc, zapewniając Nowym Wambierzycom możliwość stworzenia i stałego rozwoju pełnego programu urbanistycznego.

Na zakończenie wypada stwierdzić, że pierwszym krokiem na drodze do kompleksowej rewaloryzacji kalwarii wambierzyckiej powinno stać się prawne uregulowanie problemu ochrony założenia wambierzyckiego, tzn. wpisanie jego urbanistycznego układu do rejestru zabytków i utworzenie strefy ścisłej ochrony konserwatorskiej, obejmującej całą miejską zabudowę Wambierzyc wraz ze wszystkimi obiektami kalwaryjnymi, a co za tym idzie — uznanie miasteczka za organizm kompozycyjnie zamknięty, w którym nowe obiekty architektoniczne będzie można wznosić wyłącznie za zgodą konserwatora.

W szerszym zakresie także cały teren pomiędzy bazyliką wambierzycką a Szczelińcem Wielkim podlegać powinien ochronie krajobrazowej, a wszelkie inwestycje w tym rejonie poprzedzane szczegółowymi studiami w zakresie kształtowania panoram projektowanych obiektów.

Obecnie Biuro Planowania Przestrzennego w Wałbrzychu nie dysponuje zatwierdzonymi do realizacji perspektywicznymi planami zagospodarowania Wambierzyc i najbliższych okolic. Z uwagi na wybitne walory, a także stan zagrożenia kompleksu wambierzyckiego celowe wydaje się natychmiastowe podjęcie przez filię kłodzką wałbrzyskiego biura przy współpracy i konsultacji Wojewódzkiego Konserwatora Zabytków w Wałbrzychu prac w zakresie sporządzenia planu zagospodarowania przestrzennego podnóża Gór Stołowych w ich radkowskim rejonie. Realizację planu trzeba będzie uzależnić oczywiście od faktycznych możliwości finansowych i rozłożyć na kolejne, długofalowe etapy.

dr inż. arch. Anna Mitkowska  
Wyższa Szkoła Pedagogiczna  
w Krakowie

## PROBLEMS OF THE PROTECTION AND REVALORIZATION OF ART MONUMENTS AT THE WAMBIERZYCKA CALVARY

From the point of view of the land arrangement Wambierzyce (at present a village in Wałbrzych voivodship, the commune of Radków), situated 17 kilometers to the west from Kłodzko, represents a landscape and urban complex with distinct baroque features. Of primary importance there was the application of the so-called Calvary idea, i.e. a subordination of the urban organ to specific pilgrimage functions as well as a far-reaching aim to obtain an urban and architectural copy of Jerusalem. A very successful introduction of historic details into the structures that aim to imitate Jerusalem buildings, the creation of the atmosphere of intentional theatricalness as well as an integral combination of architectural elements of the setting and of the existing landscape place the Wambierzyce Calvary amongst the outstanding European examples of this kind.

At present historic monuments of Wambierzyce are in a very bad technical condition. In 1972, upon the initiative of a priest from the Roman-Catholic parish of Wambierzyce, conservation works were undertaken, mainly in the basilica but also in some chapels of the Calvary. The progress of the works is unfortunately very slow, especially when compared to urgent needs. Besides, the lack of professional conservatory consultations has often resulted in the moves that give rise to serious reservations.

A regular progress in the repair works undertaken is at present the top task in the field of the protection of Wambierzyce Calvary complex. The next step will be to undertake a full revalorization of the object with a particular stress put on:

- the architectural revalorization of individual chapels,
- the restoration of composition values of the eastern frontage of the market square,
- putting into order small field facilities,
- the gradual elimination of structures spoiling a historic architectural arrangement and stylistic uniformity of the architecture,
- the adaptation of transport network to present functional needs,
- the reerection of buildings destroyed in the 18th and 19th centuries, essential to the general concept of the 18th century Calvary programme.

It should however be noted that a regular inflow of means necessary to maintain the architectural substance of Wambierzyce can be obtained only through proper decisions and through factual realisations in the field of economic and spatial planning as well as through the establishment of dynamically developing town-creating bodies. According to the author, plans in this sphere should be aimed at a broad use of fine landscape, tourist, didactic and physiotherapeutic values of the Radków region in the Kłodzka valley. In this concept the village of Wambierzyce should be regarded as a closed complex in respect of its composition, and the first step to be taken in the process of its revalorization should consist in including it in art monuments and in delineating zones of the strict conservatory protection covering all urban buildings in Wambierzyce and all Calvary structures.