

Krzysztof Buraczewski

Niektóre ogólne problemy konserwacji mebli zabytkowych

Ochrona Zabytków 34/1-2 (132-133), 47-53

1981

Artykuł został zdigitalizowany i opracowany do udostępnienia w internecie przez Muzeum Historii Polski w ramach prac podejmowanych na rzecz zapewnienia otwartego, powszechnego i trwałego dostępu do polskiego dorobku naukowego i kulturalnego. Artykuł jest umieszczony w kolekcji cyfrowej bazhum.muzhp.pl, gromadzącej zawartość polskich czasopism humanistycznych i społecznych.

Tekst jest udostępniony do wykorzystania w ramach dozwolonego użytku.

existing arrangement seeing in it real historical, cultural and even artistic values, or to put down the altar and to exhibit individual elements in museums.

After thorough studies and analyses, which have brought quite a lot from the viewpoint of the history of art, and after professional discussions, it was decided to carry out the conservation of the entire object as it was.

The second presented monument is a Gothic sculpture of the Madonna with the Child from Lipnica Murowana, dating back to the late 14th century. In the 18th century the figure was altered and adapted for the purpose of rosary worshipping. This alteration in a primitive Baroque style did not create a sufficient equivalent of values as was the case with the altar from Dłużec but resulted in the degradation of this work of art. And so, following studies and discussions, it was decided to remove subsequent layers and to reconstruct the altar and thus to restore its use as an object of cult. It is easy to separate the elements added from the genuine ones.

The reconstructed elements were based on a comparative analysis. The conservation restored a valuable monument representative of the 14th-century-wood carving in Little Poland.

The conservation of the two monuments was carried out in 1977—1979 in a Cracow branch office of the Enterprise for the Conservation of Art.

The modes of procedure employed in both cases were different with regard to the doctrine. In the first case it was the intentional maintenance of transformations and historical stratifications, while in the second case it was their removal. Still, one can hardly speak of a discrepancy. A proper conservation practice is based on the observance and respect paid to essential values of monuments and not on the use of rigid doctrines, the knowledge of which should play an advisory role only. Each monument has its individual features, the essence of which must be found in an arduous process of considerations, confrontations and scientific discussions.

KRZYSZTOF BURACZEWSKI

NIKTÓRE OGÓLNE PROBLEMY KONSERWACJI MEBLI ZABYTKOWYCH

Pod pojęciem meble rozumiemy w najogólniejszym zarysie przedmioty wykonane z drewna, pełniące wielorakie funkcje we wnętrzach mieszkalnych, reprezentacyjnych, sakralnych itp. Oczywiście występują różne odstępstwa pod tym względem, znane są bowiem meble wykonane z kamienia, metalu, papieru, trzciny, a ostatnio także z tworzyw sztucznych, a także meble mające zastosowanie wyłącznie w ogrodach i parkach; ze zrozumiałych względów obiekty te nie będą stanowiły przedmiotu niniejszych rozważań. Podkreślenie wielofunkcyjności mebli nie jest bynajmniej przypadkowe. Funkcja bowiem stanowi podstawowy wyznacznik stopnia złożoności obiektu, a z kolei stopień ten jest wprost proporcjonalny do ilości problemów, z jakimi spotykamy się w realizacji zamierzeń konserwatorsko-restauratorskich. Zagadnieniu relacji pomiędzy funkcjami mebla a szeroko rozumianą problematyką konserwatorską w odniesieniu do tej grupy zabytków poświęcić należy zatem nieco więcej uwagi.

Podstawową funkcją mebla jest funkcja użytkowa i tu stajemy wobec niezwykle szerokiej z historycznego punktu widzenia gamy możliwości i wynikających z niej konsekwencji dla stopnia złożoności obiektu. W ramach tych mieści się przede wszystkim architektura mebla, której elementem składowym jest jego konstrukcja stanowiąca szkielet, na którym typ zabudowy wyznacza możliwości użytkowania danego obiektu. Owa zabudowa, a w wypadku mebli szkieletowych także sama konstrukcja, jest jednak nośnikiem wszelkich rozwiązań wyznaczających drugą, wydawać by się mogło, podrzędną funkcję, jaką jest zaspokojenie wymagań estetycznych w odniesieniu do stylu i smaku reprezentowanej przez nie epoki historycznej. To pierwsze wrażenie należy jednak poddać pewnej weryfikacji. Podrzędność funkcji estetycznej — nazwijmy ją tak umownie — wydaje się słuszną w odniesieniu do pojedynczego, konkretnego przedmiotu, wyrwanego z kontekstu szeroko rozumianego celu, w jakim

został wytworzony. Dominacja funkcji użytkowej ginie jednak w wypadku rozpatrywania mebla przeznaczonego do wnętrza historycznego i wszystkich stanowiących jego wystrój elementów. Taki punkt widzenia każe spojrzeć na mebel jako integralną część zbioru obiektów wyznaczających estetyczny kształt zamkniętej, celowo zorganizowanej całości.

Wzajemne przenikanie się obydwu funkcji, zróżnicowane jeszcze przez niejednorodność w poszczególnych epokach dominacji jednej nad drugą, stanowi podstawową wykładnię problemów widzianych od strony zagadnień warsztatowych, konserwatorskich. Podstawowym, jeśli nie jedynym celem przeprowadzenia zabiegów konserwatorskich w odniesieniu do mebli jest przywracanie im pierwotnie zamierzonych funkcji.

Na zły stan zachowania mebli, polegający na drastycznym naruszeniu jednej lub obydwu podstawowych ich funkcji, składa się wiele przyczyn, których znajomość ma praktyczne znaczenie dla rozwiązywania bieżących problemów konserwatorskich. Przyczyny te można ogólnie podzielić na trzy zasadnicze grupy. Pierwsza związana jest z naturalnymi właściwościami tworzywa, jakim jest drewno, w drugiej mieszczą się przyczyny wynikające z wadliwej obróbki tego tworzywa, do trzeciej należy zaliczyć uszkodzenia powstałe wskutek nieprawidłowego użytkowania lub przechowywania mebli. Jest rzeczą oczywistą, że wymienione grupy przyczyn destrukcji mebli zabytkowych wzajemnie się przenikają i najczęściej występują łącznie, determinując stan zachowania sprowadzający się niejednokrotnie do całkowitej degradacji użytkowej i estetycznej przedmiotu.

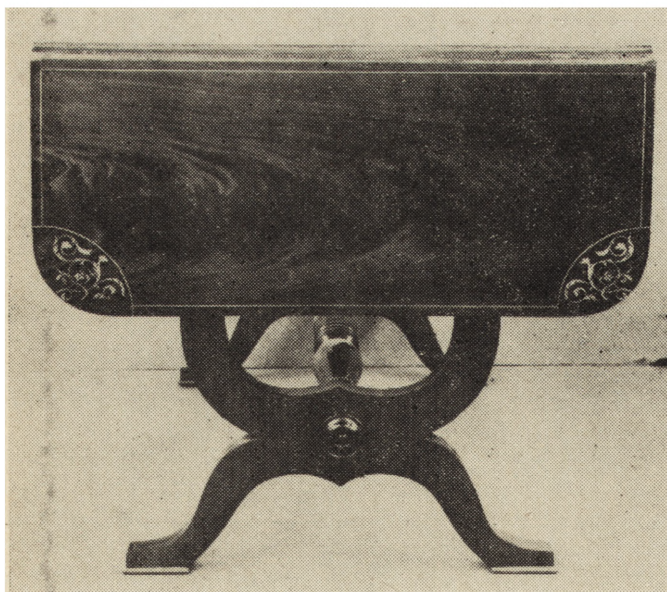
Drewno jako materiał niejednorodny o złożonej budowie fizykochemicznej podlega wielorakim czynnikom wpływającym na jego wytrzymałość i trwałość. Zależy to od procesu wzrostu pnia w określonym środowisku klima-

tyczno-glebowym. Na tym etapie formują się wszystkie wady kształtu: zbieżystość, zgrubienie, spłaszczenie, obrzęki, krzywizny, rakowatość oraz wady budowy, jak sęki, zawoje, falistość słoików i włókien, sploty i skręty włókien, wielordzenność, twardzica czy zabarwienia pochodzenia niebiologicznego.

Wszystkie wymienione wyżej wady kształtu i budowy drewna, których przyczyny powstawania mają charakter czynników abiotycznych, w skrajnych wypadkach eliminują materiał jako tworzywo nieprzydatne do celów obróbki stolarskiej. Niemniej jednak w obiektach zwłaszcza o proveniencji środkowoeuropejskiej końca XVIII, XIX i XX w., szczególnie ze środowisk prowincjonalnych, często jako pierwotną przyczynę występujących zniszczeń wskazać można wady użytego materiału.



A



B

1. Stół intarsjowany w stylu biedermeier, obiekt w stanie destruktu z wtórnie użytą podstawą od innego mebla: A — stan przed konserwacją; B — po konserwacji, pełna rekonstrukcja nóg i tralki łączącej (fot. J. Szandomirski)

1. Inlaid table in Biedermeier style, disrepaired, with the base taken from some other piece of furniture: A — condition prior to observation, B — condition after conservation, full reconstruction of legs and joining banister

Wśród czynników biotycznych główną rolę odgrywają owady, a w dalszej kolejności różnorodne pleśnie i grzyby. Atakują one w zależności od gatunku zarówno drzewa w fazie wzrostu, jak i drewno obrobione. Ograniczę się tu do czynników niszczących drewno w gotowych wyrobach. Do najczęściej spotykanych szkodników należą tu owady z rodziny kołatkowatych (*Anobiidae*). Szczególne zagrożenie ze strony tego gatunku wynika z faktu, iż optymalne warunki rozwoju larw i chrząszczy odpowiadają warunkom klimatycznym naszych współczesnych wnętrz (temp. 20°C i 70% wilgotności względnej powietrza). Prócz kołatka w meblach spotyka się jeszcze spuszczela (*Hylotrupes bajulus*), choć ten szkodnik najlepiej rozwija się w temperaturze 30°C i przy ok. 100% wilgotności. Meble zaatakowane przez spuszczela najczęściej pochodzą z zawilgoconych strychów o drewnianej więźbie dachowej wcześniej już zniszczonej przez tego owada. Wszystkie pozostałe biotyczne czynniki niszczące spotyka się w zasadzie wyłącznie w obiektach przechowywanych w szczególnie anormalnych warunkach.

Rozwój umiejętności rzemieślniczych w zakresie stolarstwa brał swój początek od prymitywnych metod ciesielskich. Znane są przykłady skrzyń rzymskich wyrąbywanych z jednego pnia przy użyciu siekiery. Rozwój narzędzi przyczynił się do tworzenia form coraz bardziej złożonych, uformowanych już nie tylko ze znanstwem rzemiosła stolarskiego, ale również gałęzi sztuki zwanej sztuką zdobniczą aż do szczytowych osiągnięć tego gatunku w epoce baroku i rokoka.

Wczesny okres wytwarzania mebli i innych wyrobów z drewna w czasach średniowiecza, znany z bardzo licznych, zachowanych obiektów a także rycin i przekazów źródłowych, charakteryzuje się dość znacznym poziomem wiedzy. Proste w swej formie meble wykonywano z masywnego drewna łączonego na różnorodne wpusty i wczepy wzmacniane drewnianymi kołkami. Niemałą rolę w tym okresie odgrywały kute metalowe kłamy, opaski i skuwki zespajające dodatkowo konstrukcje wykonane w drewnie. Właściwie od gotyku zaczyna się rozwój rzemiosła zwanego dziś stolarstwem, mimo że stosowane narzędzia i metody konstrukcji wiele jeszcze miały wspólnego z ciesielstwem. Epoka ta przyniosła znaczny postęp, wprowadzając dość powszechnie typ konstrukcji ramowo-filongowy, pozwalający na znacznie dalej idące rozbicie płaszczyzn i wyodrębnienie niejako elementów nośnych konstrukcji. Piły napędzane wodą, wynalezione w XIV w. pozwalały na uzyskiwanie cienkich deseczek o dość gładkich powierzchniach. Okres ten przyniósł również doskonalsze próby związania wystroju mebla z wymogami kanonów stylowych epoki. Bujny rozwój wszystkich dziedzin sztuki datuje się od czasów nowożytnych, w tym również sztuki zdobniczej obejmującej meblarstwo. Uproszczone, oparte na module skrzyniowym meble średniowieczne ustępują miejsca formom coraz bardziej skomplikowanym. Wraz z rozwojem form i ich konstrukcji następuje rozwój motywów i technik zdobniczych, istotną rolę zaczyna odgrywać rzeźba — zarówno reliefowa ornamentalna, jak i figuralna, a także nakładana na obiekt rzeźba pełnoplastyczna. Prawdziwym przełomowym wydarzeniem było wynalezienie w XVI w. przez Geорга Ranera maszyny do cięcia drewna na cienkie płyty, zwane fornirem. Dało to początek technice wytwarzania mebli okleinowanych, zmieniając w istotny sposób metody zarówno konstrukcji, jak i zdobienia. Funkcje estetyczne obiektu przejęły zewnętrzne płaszczyz-



A



B

2. Sekretera biedermeier, zniszczenie elementów wskutek zmniejszania się ich objętości w procesie wysychania: A — stan przed konserwacją (fot. J. Szandomirski); B — po konserwacji (fot. W. Wawrzonowski)

2. Escritoire in Biedermeier style, elements damaged due to their reduced volume in the process of drying-out: A — condition prior to conservation, B — after conservation

ny różnorodnych oklein, układanych w najwymyślniejsze wzory i motywy, dające przy tym znakomite efekty kolorystyczne. Ukryta pod warstwą intarsji konstrukcja mebla, stanowiąca jego szkielet mogła być wykonana z mniej atrakcyjnych gatunków drewna. Coraz częściej (występują tu zresztą znaczne zróżnicowania regionalne) zaczęto stosować drewno z drzew iglastych, a w złączach kątowych, łączonych dotychczas najczęściej na kołki, pojawiły się kryte czopy i wpusty, gdyż powierzchnie okleinowane nie znosiły styków langowych i sztorcowych elementów desek. Zaczęto również powszechnie stosować — zamiast całych elementów masywnych — system doklejek krawędziowych, zwłaszcza przy wszystkich detalach opprofilowanych. Nieomal równocześnie z intarsją rozwija się inkrustacja, w bardzo zróżnicowanych odmianach. W szczytowym okresie rozkwitu tego typu zdobnictwa spod bogatych warstw szylkretu, masy perłowej, kości i blach z metali półszlachetnych zupełnie nie było widać drewna. Zanika rzeźba w drewnie, elementy snycerskie zastępują odlewane. Do zdobienia mebli stosuje się już prawie wszystko — od wstawek z malowanej ceramiki, przez kamienie, aż do obrazów na płótnie i wmontowanych grafik. Znaczną rolę odgrywają meble lakierowane i złożone (wyłącznie

szkieletowe), a także wykańczane techniką laki (*vernish martin*).

Wraz z rozwojem metod i form dekoracyjnych komplikuje się również struktura obiektu. W miejsce wąskich, stykowych spoin pojawiają się płaszczyzny montowane za pomocą klejów oraz cała gama elementów krzywoliniowych wielokrotnie łączonych. Niezwykle ważny stał się problem przygotowania odpowiedniego podłoża pod powierzchnie ozdobne, często o dużych gabarytach, sklejonego z kilku desek. Dla uzyskania niezawodnej odporności i trwałości obiektu nieodzowna była umiejętność doboru materiału o odpowiednim usłojeniu i ułożeniu włókien, a także starannej jego wysezonowania. Jakikolwiek ruch drewna odbywający się przecież głównie w kierunku poprzecznym do włókien rozrywał elementy podłoża i powodował rozspojenie intarsji czy inkrustacji, niwecząc efekt całej włożonej pracy. Równocześnie całkowite niemal przysłonięcie struktury konstrukcji warstwami oklein stanowiło pokusę do wprowadzania materiałów jakościowo gorszych i tańszych. Prawdziwą maestrię w opanowaniu sztuki stolarskiej wykazują meble angielskie końca XVII i XVIII, a także po części XIX w. W trakcie prac przy kilku egzemplarzach, których konserwację wykonano w ciągu ostatnich lat, stwierdzono

zegarmistrzowską dokładność i precyzję doboru i obróbki poszczególnych elementów.

Obiekty te, poza uszkodzeniami mechanicznymi, nie wykazywały prawie żadnych zniszczeń. Powierzchnie okleinowane cienkimi warstwami wykładzin wielokrotnie poprzecinanych rysunkiem, zespolone z podłożem przy użyciu klejów zwierzęcych wykazujących znaczną higroskopijność, kruchość przy gwałtownym wysuszeniu i nieodporność na czynniki biologiczne, były szczególnie narażone na wszelkiego rodzaju zniszczenia. Nieumiejętna czy też niedbała obróbka w powiązaniu z czynnikami niszczącymi prowadziła niejednokrotnie do całkowitej destrukcji całości lub części obiektu.

Szczególne znaczenia nabiera zastosowanie materiału bez wad kształtu i budowy i wyjątkowo starannie przygotowanego w procesie suszenia. Mistrzowie dawnych epok, opierając się na rodzinnych czy środowiskowych tradycjach oraz własnej praktyce, sami przygotowywali drewno dla swych potrzeb. Dobierali materiał ze starych drzew, o równoległym biegu włókien, ckorowany, a następnie składowany na powietrzu, obrabiany i sezonowany — w zależności od gatunku — od roku do kilku lat. Znajomość indywidualnych cech poszczególnych gatunków drzew pozwalała na racjonalną selekcję i dobór w zależności od rozwiązań, jakie były niezbędne do zastosowania w danym obiekcie.

Wzrost popytu na meble historyczne w wieku XIX, spowodowany przez gwałtowny rozwój kolekcjonerstwa,

przy równoczesnym braku własnych twórczych dokonań, zapoczątkował zwrot w kierunku epok minionych. Obok pozytywnych skutków przyniósł również efekty zdecydowanie negatywne. Chęć zysku oraz stopniowe przechodzenie na przemysłowe metody wytwarzania odbiły się na ogólnej jakości i trwałości produkowanych przedmiotów. Nawet meble wykonywane tradycyjnie w małych warsztatach noszą często cechy niedbałej czy nawet nieumiejętnej obróbki (przykładem mogą być złącza elementów szczytowych oparć w meblach szkieletowych tzw. II rokoka). Pojawiają się kopie mebli historycznych, często upodabniane do oryginału z chęci zysku. Falsyfikaty te preparowano w najróżniejszy sposób — od chemicznego i mechanicznego postarzenia drewna do wbudowywania w nowe obiekty całych fragmentów oryginalnych starych mebli. Właśnie realizacje dziewiętnastowieczne, mimo że są stosunkowo „młode”, przekazywane są do konserwacji w najgorszym stanie zachowania.

U źródeł stanu posiadania i zachowania spuścizny minionych epok w czasach dzisiejszych leży, rzecz paradoksalna, również rozwój sztuki. Zmiany zasad estetycznych zachodzące w poszczególnych okresach historycznych miały wpływ na sposoby urządzania wnętrz. Ówczesna elita społeczna, tworząca popyt na najbardziej indywidualne realizacje w dziedzinie meblarstwa, była niesłychanie wyczulona na jakiegokolwiek zmiany prądów i tendencji panujących w sztuce. Nowo powstające obiekty spychały, naturalną kolejną rzeczy, wcześniejsze na plan

A

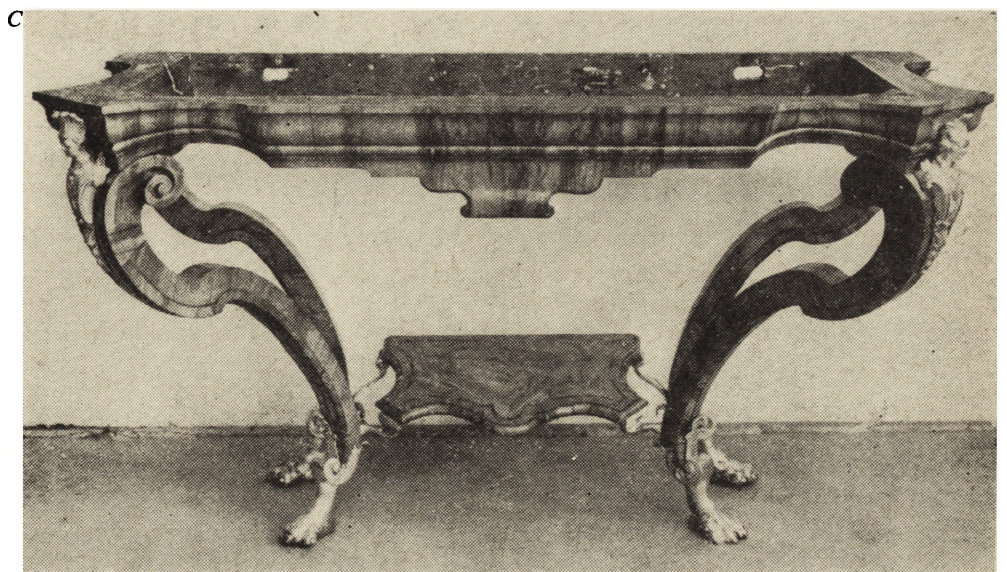
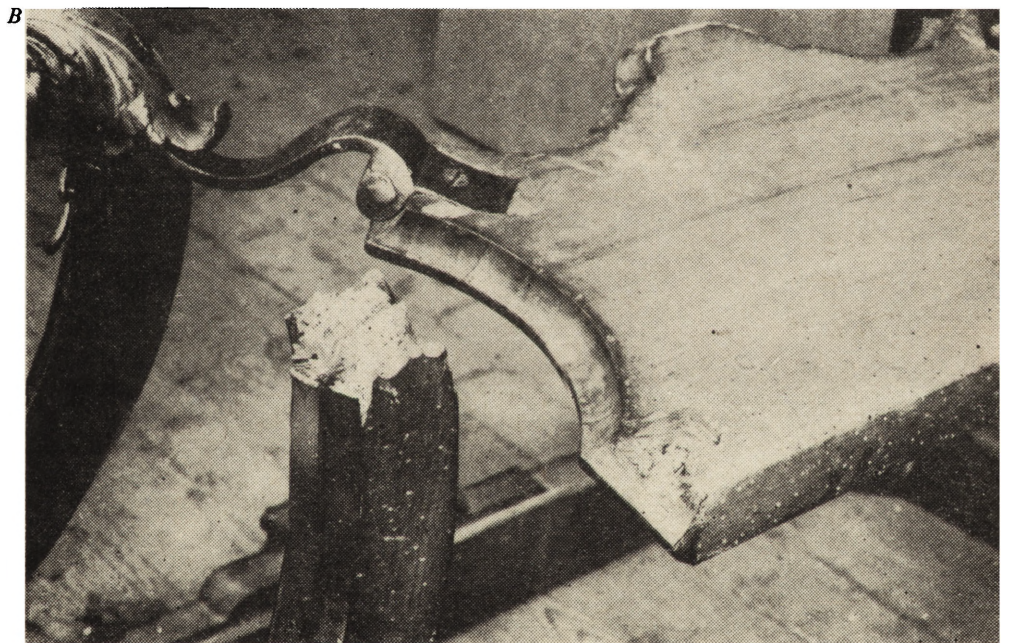
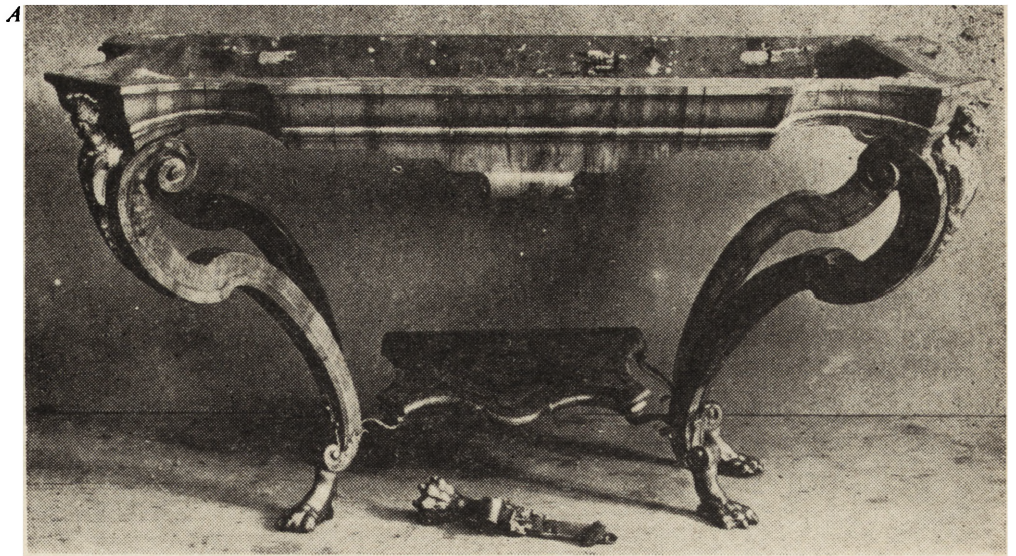


B



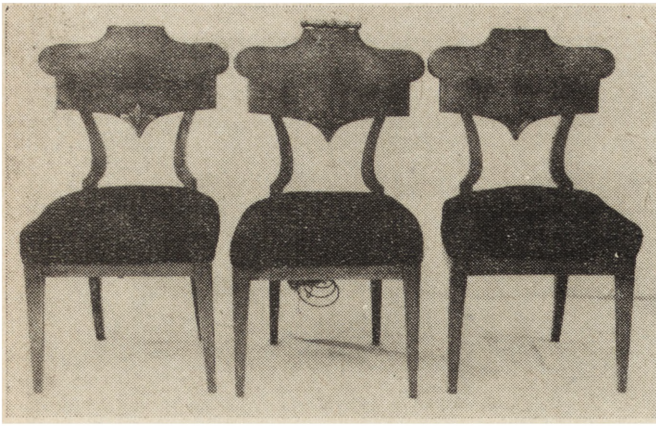
3. Krzesła z XX w., destrukcja mechaniczna wskutek przechowywania w nieodpowiednich warunkach: A — stan przed konserwacją (fot. K. Kowalska); B — po konserwacji, rekonstrukcja rzeźby na podstawie analogii (fot. W. Wawrzonowski)

3. Chairs from the 20th century, mechanical damage due to their improper maintenance: A — condition prior to conservation, B — after conservation, reconstruction of the sculpture based on analogy,

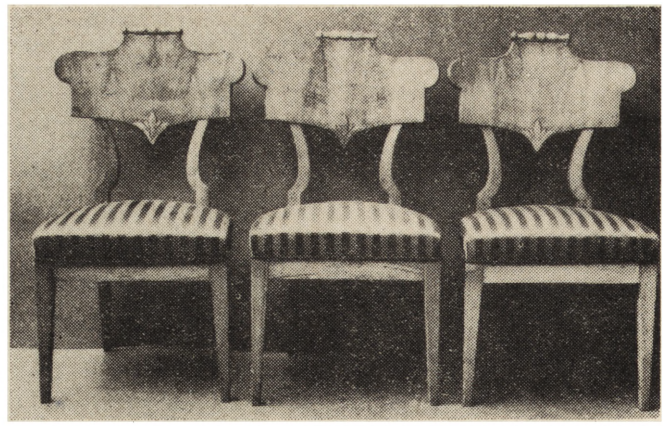


4. Konsola saska z XVIII w., zniszczenia strukturalne drewna w wyniku działalności owadów (anobium): A, B — stan przed konserwacją; C — po konserwacji (fot. W. Wawrzonowski)

4. 18th cent. Saxon console, structural destruction of wood due to insects (anobium): A, B — condition prior to conservation, C — after conservation



A



B

5. Krzesła biedermeier, zniszczenie w czasie normalnego użytkowania: A — stan przed konserwacją (fot. W. Wawrzonowski); B — po konserwacji (fot. J. Szandomirski)

5. Chairs in Biedermeier style, damages done during their normal use: A — condition prior to conservation, B — after conservation

dalszy, zajmując ich miejsce w najbardziej reprezentacyjnych pomieszczeniach zamków, pałaców i dworów. Meble, stanowiące integralną i bynajmniej niepodrzedną część wystroju wnętrz, podlegały znacznie szybciej estetycznej dewaluacji niż ponadczasowe dzieła sztuki.

Jest rzeczą oczywistą, że zrealizowane z właściwą precyzją rzemieślniczą we wszystkich szczegółach techniczno-technologicznych meble były przeznaczone do wykorzystania we wnętrzu, a więc w przestrzeni zamkniętej o znacznej stabilizacji klimatycznej. Drewno, jak już powiedziano, reaguje szczególnie intensywnie na drastyczne zmiany otaczających je warunków. Równie niebezpieczne jest gwałtowne zawilgocenie, jak i wysuszenie, każde bowiem naruszenie warunków przyjętych za normalne ma wpływ na zmiany objętości drewna, a co za tym idzie również jego kształtu. Każda gwałtowna zmiana powoduje bardzo szybko widoczne następstwa, zmiana powolna mimo braku szybkich efektów również wpływa destruktywnie na strukturę obiektu. Z rozumowania powyższego wynika, że znacznie mniej szkodliwe jest stałe przechowywanie w warunkach daleko nawet odbiegających od ideału niż częste zmiany tych warunków.

Źródła największych strat w substancji zabytkowej do szukania się należy w fakcie powszechnego wprowadzenia centralnych systemów ogrzewczych. Przyczyną znacznej większości zniszczeń, z jakimi spotykamy się w bieżącej praktyce konserwatorskiej, jest gwałtowne wysuszenie pomieszczeń, w których znajdują się obiekty zabytkowe. Jak wynika z przeprowadzonych pomiarów, przeciętna wilgotność wnętrz ogrzewanych centralnie i nie wyposażonych w odpowiednie urządzenia kompensacyjne nie przekracza w sezonie zimowym 30—40%. Takie parametry powodują radykalny ubytek wody w drewnie, z jakiego wykonano obiekt. Na skutek gwałtownego kurczenia się elementów następuje rozspojenie warstw oklein i podłoża, bez względu na ich rodzaj, integracja elementów samego podłoża i jego odkształcenie, rozejście się szkieletu mebla na spoinach konstrukcyjnych. Te trzy główne typy zniszczeń stanowią podstawowe problemy techniczne, z jakimi stykamy się w bieżącej praktyce konserwatorskiej.

REWALORYZACJA OBIEKTÓW JAKO PODSTAWOWY CEL DZIAŁAŃ KONSERWATORSKICH

Jak już powiedziano, każda z możliwych przyczyn powstawania zniszczeń w meblu zabytkowym prowadzi do mniej lub bardziej drastycznego naruszenia podstawowych jego funkcji, a zatem celem działań konserwatorskich musi być możliwie precyzyjna ich restytucja. Zarówno pierwotne wytwarzanie, jak i wtórne odtwarzanie mebla, przy całej jego złożoności, mieści się w ramach umiejętności rzemieślniczych, których tradycyjne metody przetrwały do dnia dzisiejszego. Umiejętności te, pogłębione wiedzą historyczną na temat technik i technologii wytwarzania, stanowią podstawę realizacji prac stolarsko-konserwatorskich. Odrębną sprawą jest uzyskanie odpowiednich, szlachetnych materiałów, począwszy od drewna, któremu współczesna obróbka nowoczesnymi metodami suszarniczymi przydaje nieco innych cech niż te, które miało drewno sezonowane i suszone na powietrzu, a skończywszy na klejach stolarskich, zawierających coraz częściej chemiczne zanieczyszczenia. Takie materiały, jak szylkret, masa perłowa, kość słoniowa, w ogóle nie są dostępne na rynku, podobnie niestety jak niektóre gatunki drewna egzotycznego. Lista jest zresztą o wiele dłuższa, ale nie to jest tematem niniejszego artykułu. W procesie konserwacji ogromną rolę odgrywają warunki klimatyczne. Przed przystąpieniem do prac mebel winien być zaaklimatyzowany w warunkach pracowni. Szczególnego znaczenia nabiera tu ścisła informacja o warunkach panujących w poprzednim miejscu przechowywania, gdyż skrajne różnice mogą przyczynić się do destrukcji obiektu w trakcie prac lub po ich zakończeniu. Niestety, pełnię sukcesu może zapewnić jedynie pracownia mająca własne ogrzewanie (nie wspominając o klimatyzacji), składająca się z kilku pomieszczeń, w których można indywidualnie regulować parametry temperatury i wilgotności powietrza.

Ta skrótowa charakterystyka uwarunkowań technicznych procesu konserwatorskiego nie wyczerpuje, rzecz jasna, całości zagadnienia. Sygnalizuje jedynie te elementy, które mają znaczenie najistotniejsze dla osiągnięcia trwałych efektów pracy. Określenie celu przeprowadzenia konserwacji jako restytucji funkcji użytkowej i estetycznej mebla

narzuca ogólną metodę prac, stanowiącą złożony problem techniczny, metodyczny i estetyczny. Tym dwóm ostatnim zagadnieniom należy poświęcić nieco więcej uwagi. Z metodycznego punktu widzenia konserwacja jest pojęciem dotyczącym czynności zachowawczych, zabezpieczających obiekt przed dalszą destrukcją. Ingerencja tak podjętych zabiegów ogranicza się do sfery problemów technicznych, do struktury obiektu i poszczególnych jej elementów zniszczonych, uszkodzonych lub też pierwotnie wadliwie wykonanych i przez to stanowiących niebezpieczeństwo narastania procesu niszczenia. Z tego punktu widzenia konserwacja stanowi jedynie etap na drodze do osiągnięcia celu, jaki podano wyżej. Typy zniszczeń można w uproszczeniu podzielić na odwracalne i nieodwracalne. Do uszkodzeń nieodwracalnych należy zaliczyć zniszczenie strukturalne substancji drewnianej, np. przez owady. Jest to zjawisko nieodwracalne z uwagi na fakt, że przywrócenie pierwotnych właściwości elementu możliwe jest wyłącznie przez zastąpienie go w całości lub części innym materiałem, obojętnie czy w procesie utwardzania struktury żywicami sztucznymi, czy poprzez wymianę na nowy wykonany ze zdrowego drewna. Konieczność przeprowadzenia takiego zabiegu zależna jest jednak od wielu czynników. Inaczej rozpatrywać będziemy problem w wypadku, gdy element zniszczony pełnił istotną funkcję, np. konstrukcyjną, inaczej, gdy stanowił nieistotne wypełnienie. W pierwszym wypadku element należy bezwzględnie wymienić na nowy, w drugim zaś możemy działać zachowawczo, nie dopuszczając do dalszego niszczenia. Jeszcze bardziej złożone uwarunkowania występują wówczas, gdy nieodwracalne uszkodzenia zachodzą we fragmentach lub detalach estetycznie istotnych dla plastycznej formy obiektu. Obowiązkiem konserwatora jest przywrócenie, przy użyciu wszelkich dostępnych mu środków, całości funkcji pierwotnie dla danego obiektu

przewidzianych bez względu na to, jaki procent rekonstrukcji będzie w danym konkretnym wypadku niezbędny. Wydaje się oczywiste, że mebel, jako dzieło sztuki użytkowej, nie może być w procesie konserwacji traktowany jak obiekt muzealny, nawet wówczas gdy zgodnie z przeznaczeniem znajdzie miejsce we wnętrzu stanowiącym przedmiot ekspozycji. Szczególną rolę odgrywa rewaloryzacja w wypadku konieczności usuwania skutków różnych dawnych napraw i remontów. Przywrócenie funkcji estetycznych rozumiane jako powrót do intencji twórcy realizującego obiekt w konkretnej epoce historycznej zmusza do odrzucenia wszystkiego, co fałszuje efekt pierwotnie zamierzony. Takim negatywnym zjawiskiem było powszechne zastosowanie politur szlakowej na przełomie XVIII i XIX w. Znaczna część obiektów wcześniejszych została poddana bieżącym naprawom z zastosowaniem tej nowej technologii. Dla wielu mebli intarsjowanych z użyciem różnych białych kolorowych oklein zastosowanie szelaku, kładzonego najczęściej na gruncie olejowym, było zabiegiem niszczącym pierwotne efekty kolorystyczne.

Na tym przykładzie można zakończyć krótkie omówienie ogólnych problemów występujących przy konserwacji mebli zabytkowych. Należy również podkreślić ważną rolę dokumentacji konserwatorskiej. Winna ona nie tylko rejestrować przebieg prac, ich zakres i zastosowane metody, lecz także powinna stać się źródłem wiedzy o obiekcie oraz o epoce, powinna naukowo uzasadniać znaczenie rewaloryzacji mebli dla świadomego kształtowania właściwego obrazu wnętrza zabytkowych.

mgr Krzysztof Buraczewski
PP PKZ — Oddział ZWMA Henryków
Pracownia Konserwacji Mebli Zabytkowych

SOME GENERAL PROBLEMS OF THE CONSERVATION OF THE FURNITURE OF HISTORIC INTEREST

General technical, methodical and aesthetic problems encountered by the conservator of furniture in his work have been presented in the article. The first part brings to the foreground major deterioration, biotic and abiotic factors as well as characteristic features of wood as the basic material. The elements have been put in the following three problem groups: (a) damages resulting from the properties of wood, (b) damages due to faulty process employed, and (c) damages characteristic of improper use and maintenance of individual pieces of furniture. Apart from that, development of techniques and technologies of the manufacture and decoration of furniture has also been given in the article, while all aforementioned elements have been discussed from the viewpoint of different utility and decorative functions of the furniture as a work of art. Such an appraisal of the furniture of historic merit provides a point

of departure for the reflections broadly justifying the need to use revalorization as a conservation method in this group of objects. The expatiation of this thought took place on the basis of both technical arguments such as a progressive character of damages done and aesthetic arguments which make us to look at a piece of furniture not only as a complex structure with a specific artistic form but also as an element in the furnishing of the interior representative of a given historic epoch. This viewpoint leads to the final conclusion that only the shape of the object, given originally by its creator, has an aesthetic, cognitive and utility value and does not introduce a disharmony into the consonance of these elements. Finally, the role of conservation documents has been emphasized as a source of the information on the object and the epoch.