

# Krystyna Kirschke

---

## Ochrona i konserwacja zabytkowych witryn sklepowych we Wrocławiu

---

Ochrona Zabytków 35/1-2 (136-137), 36-44

---

1982

Artykuł został zdigitalizowany i opracowany do udostępnienia w internecie przez Muzeum Historii Polski w ramach prac podejmowanych na rzecz zapewnienia otwartego, powszechnego i trwałego dostępu do polskiego dorobku naukowego i kulturalnego. Artykuł jest umieszczony w kolekcji cyfrowej [bazhum.muzhp.pl](http://bazhum.muzhp.pl), gromadzącej zawartość polskich czasopism humanistycznych i społecznych.

Tekst jest udostępniony do wykorzystania w ramach dozwolonego użytku.

## OCHRONA I KONSERWACJA ZABYKOWYCH WITRYN SKLEPOWYCH WE WROCŁAWIU

W dotychczasowej działalności konserwatorskiej problem dawnej architektury parterów usługowych i ich witryn był niemal zupełnie pomijany lub postępowano w sposób dowolny, na ogół negując ich wartość architektoniczną. Nieliczne prace konserwatorskie przy witrynach lokali usługowych dotyczą przeważnie form wcześniejszych, tj. sprzed XIX w.

Brak badań naukowych i opracowań na ten temat oraz brak w decyzjach konserwatorskich klauzuli chroniącej zabytkowe witryny przyczynił się do ich stopniowego zanikania. Objęcie ich opieką konserwatorską było uzależnione wyłącznie od właściwej oceny i dostrzeżenia w porę problemu przez konserwatora oraz od jego interwencji, które niestety nie były częste.

Taki stan rzeczy był rezultatem ówczesnego stanu wiedzy i oceny architektury okresu od początku XIX do początku XX w. a także przemian, jakie zaszły w tym czasie w zespołach i obiektach zabytkowych.

*„Partery wszystkich niemal domów śródmieścia zniszczono witrynami sklepowymi, ozdabiając je w dzień fałbankową »markizą«, na noc zaś żaluzją z falistej blachy. (...) Znikaty wówczas bez śladu piękne godła domów, gospód, sklepów i warsztatów, zastępowane banalnymi sztyldami. Słynne wrocławskie okratowania i kute artystycznie wywieszki szły na złom, a barokowa stolarka bram — na opał. Konserwatorzy, tak wybredni, tak czuli na precyzję rysunku fałszowanej fiali czy laskowań okien w neogotyckim kościele, zamykali oczy na akty wandalizmu, dokonywane co dzień pod ich bokiem na dobrych, a często świetnych, prawdziwych zabytkach.”*<sup>1</sup> Opinia ta,

choć niewątpliwie słuszna, była charakterystyczna dla okresu niedoceniań i negowania architektury okresu historyzmu. W miarę poznawania walorów tej architektury oraz jej rehabilitacji także zagadnienia architektury parterów usługowych, a w nich przede wszystkim witryn sklepowych, nabrały innego znaczenia. Niezależnie więc od takiej czy innej oceny, powstały nowe formy architektoniczne wymagające ustosunkowania się zgodnego z aktualnymi poglądami konserwatorskimi.

Śledząc proces rozwoju handlu we Wrocławiu i rolę, jaką odgrywały w nim godła, wywieszki, sztyldy i witryny, można stwierdzić, że stanowiły one zawsze integralną część kamienicy mieszczańskiej i jako takie powinny być na równi z nią otoczone opieką konserwatorską. Wiele witryn oprócz wartości historycznej ma także niezaprzeczalną wartość artystyczną.

Bogate materiały archiwalne<sup>2</sup> oraz część zachowanych jeszcze do dziś witryn na terenie Wrocławia pozwalają na próbę szkicowego zarysu rozwoju i przemian tego detalu architektonicznego.

Sklepy w kamienicach mieszczańskich Wrocławia pojawiły się już w średniowieczu, lecz ich funkcja różniła się od obecnej, ponieważ zasadniczy handel skupiony był w Rynku i na placach targowych miasta.<sup>3</sup> Pojawiły się wtedy takie atrybuty sklepu, jak znak informacyjny — godło, wywieszka oraz drewniany daszek zabezpieczający towar wystawiony czasowo przed budynkiem na sprzedaż. Chronił on jednocześnie znajdujące się

<sup>1</sup> *Sztuka Wrocławia* (praca zbiorowa), rozdział *Sztuka w latach 1850—1945* — T. Broniewski, Wrocław 1967, s. 413.

<sup>2</sup> W zbiorach Miejskiego Archiwum Budowlanego przy placu Solnym 16 znajdują się projekty przebudów i zmian witryn, które zrealizowano oraz te, których nie wykonano. Na ich podstawie można ustalić przemiany architektury parterów na obszarze Starego Miasta, ponieważ są to często jedyne dokumenty pozostałe po zniszczonych witrynach.

<sup>3</sup> H. Markgraf, *Barthel Steins Beschreibung von Breslau aus den Jahren 1512—13*, Breslau 1902.

Pierwszy posiadany opis Wrocławia pochodzi z lat 1512—1513. Napisany był przez Bartłomieja Stenusa, który wymienia Wrocław „zamożną i piękną stolicę”, jako poważny plac handlowy północy. Píše on: „Rynek składa się z 60 okazałych budowli zorganizowanych w czworobok. Wszystkie z wysokimi, ceglanymi, zdobionymi ścianami szczytowymi; niektóre mają także fronty zdobione malarstwem. W obszernym Rynku stoją bardzo wysokie domy, o trzech i czterech piętrach (...) z wieloma oknami w najwyższych, szpiczastych wierzchołkach. Okna te są otwarte lub przeszkłone, w niższych piętrach okratowane. Pod tym znajdują się sklepione komórki, magazyny i piwnice, które mają wejścia od strony placu.”

<sup>4</sup> W języku niemieckim używane dla określenia sklepu w ubiegłym wieku słowa — *Handlung*; wcześniej — *Gewölbe* (*gewölbt* — sklepiony).

<sup>5</sup> A. Weis, *Chronik der Stadt Breslau von dem ältesten bis zur neuesten Zeit*, rozdział 66, Breslau 1888, s. 1111—1116.

Nowa Ordynacja Miejska została wprowadzona 19 XI 1808 r. Na jej mocy powołano magistrat, który zapewnił mieszczanom uczestniczenie w zarządzaniu miastem. Mogli oni kontrolować budżet miasta i uwolnić się od starych organizacji cechowych. Wzrosła też znacznie liczba mieszkańców miasta, gdy po zlikwidowaniu murów obronnych wcielono gminy podmiejskie. Kasa miasta wzbogaciła się w wyniku sekularyzacji dóbr kościelnych. Dwie ustawy: o rzemiośle z 7.VIII.1811 r. i o podatku przemysłowym i rzemiośle z 8.XI.1811 r., uniezależniły od magistratu rzemiosło i handel wrocławski, które od tam podlegały Prezydium Policji. Spowodowało to zmianę stosunków oraz zlikwidowanie zabytkowych sukienic, kramów bogatych, ław i innych średniowiecznych urządzeń, które na skutek rozwoju gospodarczego okazały się niewystarczające i zbyt tradycyjne. Mimo to stare przywileje cechowe jeszcze przez cały wiek miały pewne znaczenie w rzemiośle.

od strony ulicy zejście do piwnicy. W innych miastach, np. w Gdańsku, miało to formę przedproży.

Pomieszczenia parteru były na ogół sklepione — stąd zapewne pochodzi nazwa sklep.<sup>4</sup> Małe okna zabezpieczone kratami nie służyły ekspozycji towaru.

Od XV do połowy XVIII w. stosunkowo nieliczne sklepy w domach mieszczańskich nadal nie odgrywały istotnej roli w handlu miejskim. Pojawiły się już jednak pierwsze witryny w naszym rozumieniu — okno wystawowe starano się odpowiednio wyróżnić od mieszkalnego. Jedną z takich witryn, projektowaną łącznie z budynkiem w XVI w., zachowała się w dawnej aptece przy Kurzym Targu 4.

Od połowy XVII w. powstawały nieliczne witryny projektowane jako integralna część budynku barokowego. Pomieszczenia parteru były w nich sklepione kolebą prostopadłą do ulicy. Witryny, których okna wystawowe wraz z drzwiami wejściowymi wypełniały w elewacji łuk sklepienia, zamykane były drewnianymi okiennicami. Tego typu oryginalne rozwiązania witryn we Wrocławiu nie zachowały się, ale znane są z ikonografii.

Rozrastające się miasto i produkcja spowodowały, że w drugiej połowie XVIII w. sklepy zaczęły się coraz częściej pojawiać w domach mieszczańskich przy głównych placach handlowych.

Zostało to zalegalizowane, gdy w początku XIX w. Ustawa o Wolności Rzemiosła i Nowa Ordynacja miejska spowodowały likwidację w bloku śródmiejowym obiektów handlowych.<sup>5</sup> Domy mieszczańskie Starego Miasta, począwszy od tych na Rynku, zaczęły się przekształcać z mieszkalnych na mieszkalno-handlowe. Nastąpiło też przystosowywanie parterów do funkcji handlowej.

Początkowo, zarówno kupującym jak i sklepikarzom, wystarczały małe okna mieszkalnego par-

teru. Zmieniano jedynie fasady, przekuwając drzwi prowadzące do ulicy bezpośrednio do sklepów. Następnie pojawiły się witryny, których jednym z zasadniczych elementów był drewniany daszek związany z elewacją lub rodzaj stelażu (stolik i regały) przykrytego daszkiem. Miało to na celu zabezpieczenie klientów przed opadami atmosferycznymi a także dogodny dostęp do piwnicy, do której nadal wchodziło się z ulicy, oraz prezentację towaru przed sklepem. Tego rodzaju rozwiązania udokumentowane są na licznych rycinach z końca XVIII i początku XIX w.

Pod koniec pierwszej połowy XIX w. w budynkach mieszczańskich coraz częściej usuwano kraty z okien parteru i zaczęto wprowadzać drewniane, składane okiennice. Jednocześnie nastąpiło powiększanie otworów okien wystawowych.

W połowie wieku pojawił się też typ witryny o drzwiach cofniętych w stosunku do lica muru. Uzyskano w ten sposób rodzaj daszka zabezpieczającego nad wejściem. Zaczęto również likwidować znajdujące się w elewacji drzwi prowadzące do piwnic, a ich kosztem powiększono znacznie okna wystawowe.

W latach pięćdziesiątych XIX w. zastosowano w architekturze witryn formy historyczne. Pojawiły się też charakterystyczne witryny skrzyniowe<sup>6</sup>, stanowiące drewniane, samonośne konstrukcje umocowywane w elewacji. Stosowano je w istniejących już kamienicach, a także były projektowane jako integralna część nowych budynków wznoszonych w duchu historyzmu. Witryny te były stosunkowo wąskie, a powiększone otwory

<sup>6</sup> Witryny skrzyniowe (niem. *Kastenportal*) wywodzą się od zawieszanych przy wejściu do sklepu skłonnych gablot i regałów, na których wystawiano towar. Rozwijając się, objęły całą wysokość parteru, a często także i szerokość. Wraz z drzwiami wejściowymi do sklepu stanowiły jednolitą całość umieszczaną w parterach różnych stylistycznie budynków.

1. Wrocław, Krzywy Targ 4, szesnastowieczna witryna dawnej apteki, stan z 1980 r. (fot. P. Kirschke)

1. Wrocław, Krzywy Targ, 16th-century old shop window of an old pharmacy, condition in 1980





2. Zeszpecenie nadmierną reklamą nie istniejących obecnie budynków przy pl. Bohaterów Getta (fotografia archiwalna z początku XX w.)

2. Defacing of the buildings at Bohaterów Ghetto Square with excessive number advertisements (archival photograph from the beginning of the 20th century; the buildings do not exist any longer)



3. Wrocław, Rynek 6, drewniano-żeliwne witryny zharmonizowane z barokowym budynkiem, stan z 1980 r. (fot. P. Kirschke)

3. Wrocław, 6, Rynek (market square), wooden and cast-iron shop windows harmonizing, with a baroque building, condition in 1980

okien wystawowych nadal szklono małymi tafłami szkła. Całość wieńczyła ozdobna rama dla szyldu.

Trwałość witryn, w związku z ich częstymi zmianami, nie była kwestią najistotniejszą. Dbano jednak, by witryna, jako jedna część fasady budynku widoczna z bezpośredniej bliskości, była szczególnie efektowna.

W tym czasie uznanym architektem witryn we Wrocławiu był Carl Friedrich — mistrz stolarski<sup>7</sup>, z powodzeniem stosujący detale historyczne (rokokowy i klasycystyczny). Kilka jego witryn skrzyniowych istniało w obrębie Starego Miasta jeszcze przed drugą wojną światową.

Rozwój produkcji szkła umożliwił w drugiej połowie XIX w. szklenie coraz większych płaszczyzn jedną taflą szkła. Nadal najczęściej występowały witryny skrzyniowe, o jeszcze bardziej powiększonych otworach okiennych i o skromnym detalu historycznym. Wąskie pilastry łączyły część parapetową z „belkowaniem” klasycznym, tworzącym miejsce dla szyldów i napisów, wypełniające całą wysokość parteru.

Pojawiły się też witryny dwukondygnacyjne oraz nowy rodzaj zabezpieczenia sklepu — drewniane, zwijane żaluzje. Witryny skrzyniowe zaczęły wypełniać całą szerokość parteru. Coraz też większą rolę w obrazie miasta odgrywały kolorowe „markizy”, stosowane najczęściej jako ochrona przeciwsłoneczna w elewacjach południowych.

Także szyldy ulegały w ciągu XIX w. dużym przeobrażeniom. Początkowo były skromne, zawierały tylko nazwę firmy, z czasem także datę jej założenia oraz oferowany asortyment towarów. Samo liternictwo też stawało się coraz bogatsze — często pojawiały się złote litery na czarnym tle szyldu. Rozwijająca się i coraz agresywniejsza reklama wykorzystywała na umieszczenie napisów wszelkie wolne powierzchnie międzyokienne, także wyższych kondygnacji oraz ściany szczytowe, szpecąc zabytkowe ulice staromiejskie.

W tym okresie częstsze stało się też projektowanie kamienic wraz z witrynami, które stanowiły integralną część budynku. Z pewnością takie rozwiązania są architektonicznie bardziej jednolite, jednak również zaprojektowywane witryny były przemyślane i dostosowane do całości elewacji; w XIX w. stanowiły one zdecydowaną większość.

Często też elewacje parterów przeznaczano całkowicie na witryny o dużych powierzchniach szklanych, dzielonych jedynie wysmukłymi, żeliwnymi, stalowymi lub kamiennymi filarkami. W tym celu zmieniano całkowicie konstrukcję ściany frontowej parteru.

W nowo projektowanych budynkach, zwłaszcza pojawiających się domach towarowych, witryny musiały umożliwić prezentację przekroju towarów oferowanych w budynku. Wiązało się to z projektowaniem wielu, możliwie jak największych, okien wystawowych.

W starych domach, szczególnie dużych, także chętnie wykorzystywano ten typ witryny. W mniejszych natomiast przeprojektowywano witrynę w ten sposób, że powiększone otwory okienne znajdowały się w osiach okien fasady. Detal był uproszczony, stosowano często toczone lub frezowane elementy. Tego typu witryna zachowała się w barokowym budynku Rynek 6, w którym dość dobrze harmonizuje detalem i proporcjami z całym obiektem.

Monotonia dużych szyb okien wystawowych skłaniała także do wykonywania witryn skrzyniowych o uproszczonym detalu, które miały również za zadanie funkcjonalne umieszczenie metalowych, zwijanych krat, stanowiących nowe zabezpieczenie, takie jak marmur, brąz, drewno.

W okresie secesji, w końcu XIX i początku XX w., nastąpił przełom w projektowaniu witryn. Były one wykonywane jako trwałe, jednolite sty-

lowo z budynkiem części elewacji. Wprowadzono pełną ekspresji, wygiętą linię drzwi i okien wystawowych, a także swobodę kompozycji. Witryny wykonywano zwykle z kamienia lub żelaza. Szczególnie dbano o dopracowanie detalu. Do dziś istnieją witryny w secesyjnym budynku przy ulicy Włodkowica 9, które zachowały częściowo stolarkę okien wystawowych oraz metalowe okucia szyldów. Dla uzyskania ciekawszych efektów plastycznych wzbogacano formę okna wystawowego przez tworzenie wypukłych okien — gablot z ozdobną ślusarką, których najlepszy przykład zachował się we Wrocławiu przy ulicy Ruskiej 51.

Zasadnicze zmiany w dziedzinie witryn przyniósł modernizm, wprowadzający maksymalnie duże i proste okna wystawowe. Takie rozwiązania najlepiej odpowiadały ówczesnym potrzebom ekspozycji oraz panującym gustom. Spowodowało to falę zniszczeń starszych etapów zabytkowych witryn.

Jednym z przykładów przemian architektury parterów usługowych może być wrocławska kamienica mieszczańska Rynek 4.<sup>7</sup>

W pierwotnym układzie (według R. Steina<sup>8</sup>) w jej elewacji parteru znajdowały się dwa, usytuowane symetrycznie względem portalu, sklepy, do których wchodziło się z sieni. Sklepy te miały po dwa okratowane okna: pod jednym z nich znajdowało się zejście do piwnicy, a pod drugim — małe, okratowane okienko piwniczne. Na początku XIX w. zmieniono układ wejść do piwnicy i po zlikwidowaniu okienek piwnicy wprowadzono dwoje wąskich drzwi wiodących z ulicy bezpośrednio do sklepów. Nad drzwiami umieszczono okienka doświetlające wnętrza. Zachowano, zmienione nieco, kraty w oknach parteru. Pod koniec pierwszej połowy XIX w. w jednym ze sklepów usunięto kraty i przeszkolono okna małymi taflami szkła. Drugi ze sklepów został przekształcony w ten sposób w 1858 r. Kolejnym etapem było powiększenie okien wystawowych i związanie ich z cofniętymi w stosunku do lica muru drzwiami. W 1863 r. zaprojektowano witrynę skrzyniową o powiększonych otworach, szklonych dużymi szybami. Całość wieńczył bogato profilowany gzyms, stanowiący ramę dla szyldu. Po-

<sup>7</sup> Carl Friedrich był przypuszczalnie również autorem witryn Rynek—Ratusz 19 i 23 oraz dwukondygnacyjnej witryny plac Solny 4, która zachowała się do lat trzydziestych naszego wieku.

<sup>8</sup> Jest to fragment studium przemian architektury parterów usługowych Rynku wrocławskiego od 1800 r., opracowywanego przez autorkę w Instytucie Historii Architektury, Sztuki i Techniki Politechniki Wrocławskiej pod kierunkiem prof. dra Edmunda Małachowicza.

<sup>9</sup> Architekt Rudolf Stein brał udział w pracach konserwatorskich we Wrocławiu. Był autorem licznych opracowań na temat architektury zabytkowej Wrocławia i Śląska. Stein w dużym stopniu przyczynił się do oczyszczenia wielu elewacji parterów domów mieszczańskich z nadmiaru reklam, szyldów i drobnych przeróbek. Jego konkursowy projekt z 1910 r., dotyczący przebudowy Rynku i bloku śródmiejskiego we Wrocławiu, zawierał wiele elementów rekonstrukcji, co było pewnym nowatorstwem. Jego ważniejsze opracowania dotyczące historii i rozwoju Wrocławia to: *Der Große Ring zu Breslau*, Breslau 1935; *Das Breslauer Bürgerhaus*, Breslau 1931.



4. Wrocław, ul. Włodkowica 9, secesyjna witryna z oryginalnymi autentycznymi okuciami szyldów, stan z 1980 r. (fot. P. Kirschke)

4. Wrocław, 9, Włodkowica street, a secession shop window with preserved original fittings of the signs, condition in 1980



5. Wrocław, ul. Ruska 51, secesyjna witryna z pięknie wyprofilowanymi gablotami okien wystawowych, stan z 1980 r. (fot. P. Kirschke)

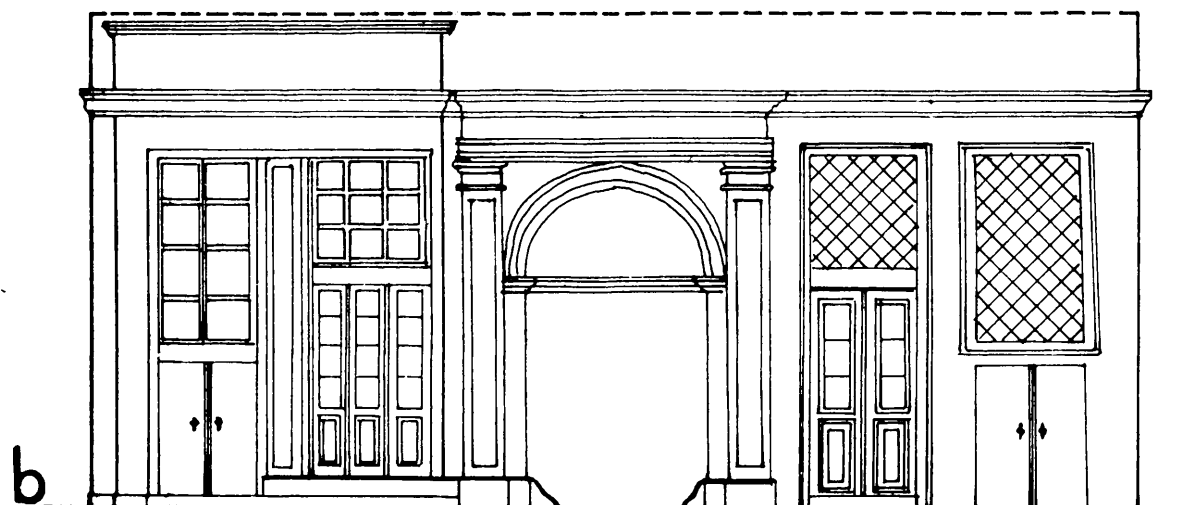
5. Wrocław, 51 Ruska street, a secession shop window with beautifully profiled cabinets of windows, condition in 1980

wrócono też do umieszczenia drzwi w licu muru. W kolejnych przeróbkach powiększono otwory okienne i uproszczono detal, likwidując gzyms i wprowadzając metalowe elementy. W 1913 r. powrócono do cofniętych drzwi wejściowych, które flankowały obecnie dwa okna wystawowe. Witryna obejmowała całą wysokość i szerokość parteru. Wielkie szyby osadzone były w wąskich ramach z brązu. W witrynie tej zastosowano barwione, czarne szkło jako element wykończeniowy. W kolejnej przebudowie zachowano cofnięte drzwi wejściowe, ale tylko z jednym, dużym oknem wystawowym. Detal uproszczono do minimum.

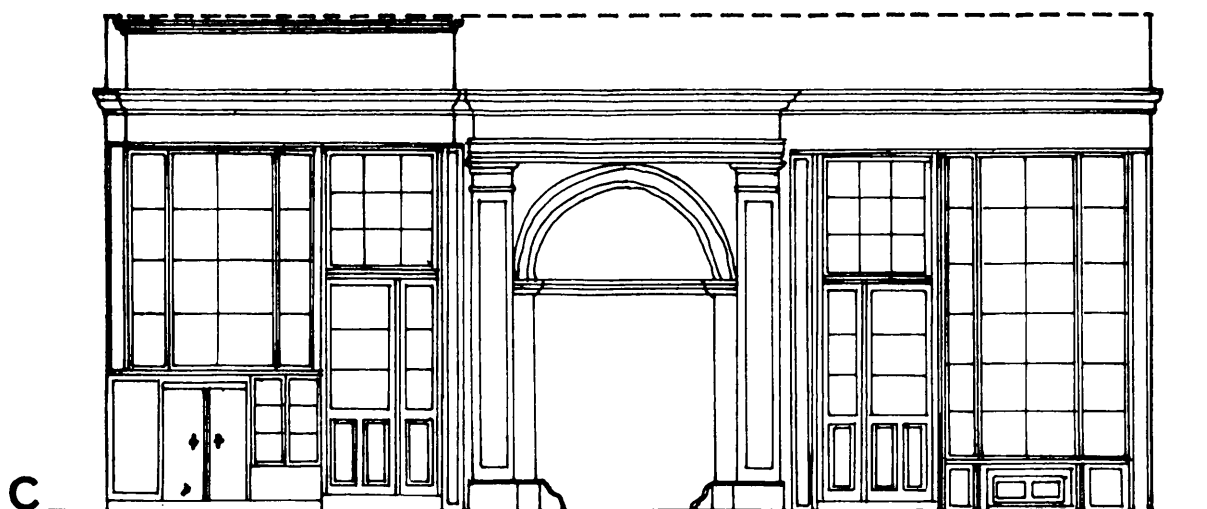
W trakcie odbudowy Rynku wrocławskiego ze zniszczeń wojennych zmieniono nieco fasadę bu-



a



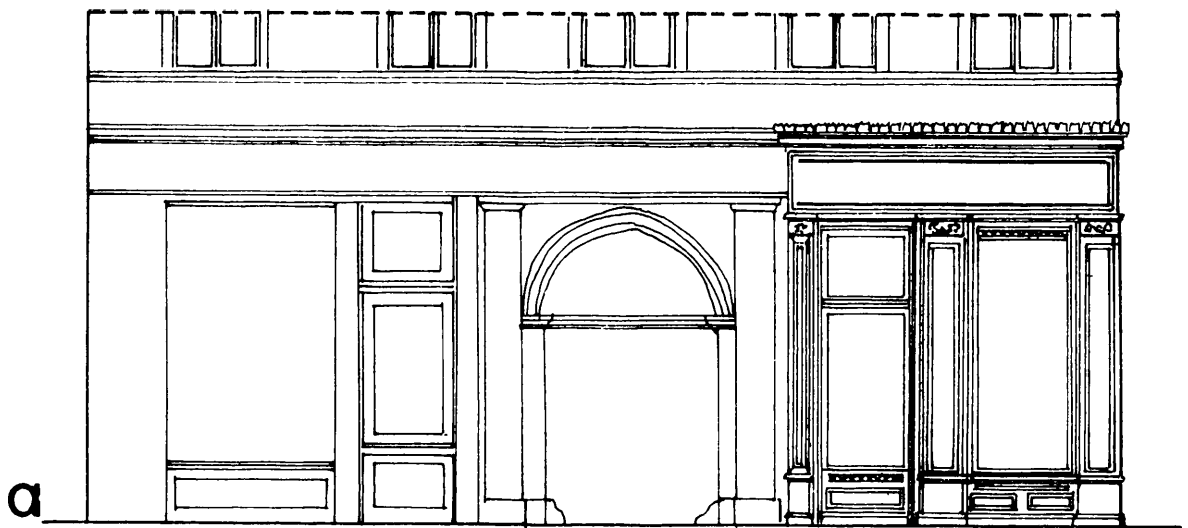
b



c

6. Przemiany parteru kamienicy mieszczańskiej Rynek 4 we Wrocławiu (oprac. autorka na podstawie materiałów archiwalnych): a — stan z 1800 r. na podstawie rekonstrukcji R. Steina; b — stan z około 1850 r. opracowany przez autorkę na podstawie materiałów archiwalnych; c — witryna z zachowanym zejściem do piwnicy z około 1860 r. — witryna o powiększonym oknie wystawowym, stan z 1863 r.

6. Modifications of the ground floor of a burgher's house at 4, Rynek in Wrocław (elaborated by the author on the basis of archival materials): a — condition in the 1800, based on R. Stein's reconstruction, b — condition in ca 1850, elaborated by the author on the basis of archival materials, c — a shop window with preserved stairs to the cellar, from ca 1860 — enlarged window, condition in 1863



7. Przemiany parteru kamienicy mieszczańskiej Rynek 4 we Wrocławiu (oprac. autorka na podstawie materiałów archiwalnych): a — witryna skrzyniowa z 1867 r., druga witryna o uproszczonym detalu z końca XIX w.; b — witryna o dwóch oknach wystawowych z 1913 r., c — witryna o jednym oknie wystawowym z 1915 r.; stan obecny parteru na podstawie opracowania E. Małachowicza

7. Modifications of the ground floor of a burgher's house, 4, Rynek in Wrocław (elaborated by the author on the basis of archival materials): a — a case-type shop window from 1867, the second one with a simplified detail from the end of the 19th century, b — a shop display with two windows from 1913, c — display with one shop window from 1915, the ground floor nowadays

dynku Rynek 4, przywracając układ szczytowy i umieszczając w parterze portal z dawnego pałacu Schreyvogłów. Zlikwidowano również wejścia do sklepów bezpośrednio z ulicy i wprowadzono cztery proste okna wystawowe, o wymiarach okien wyższych kondygnacji, szklone jedną taflą szkła.

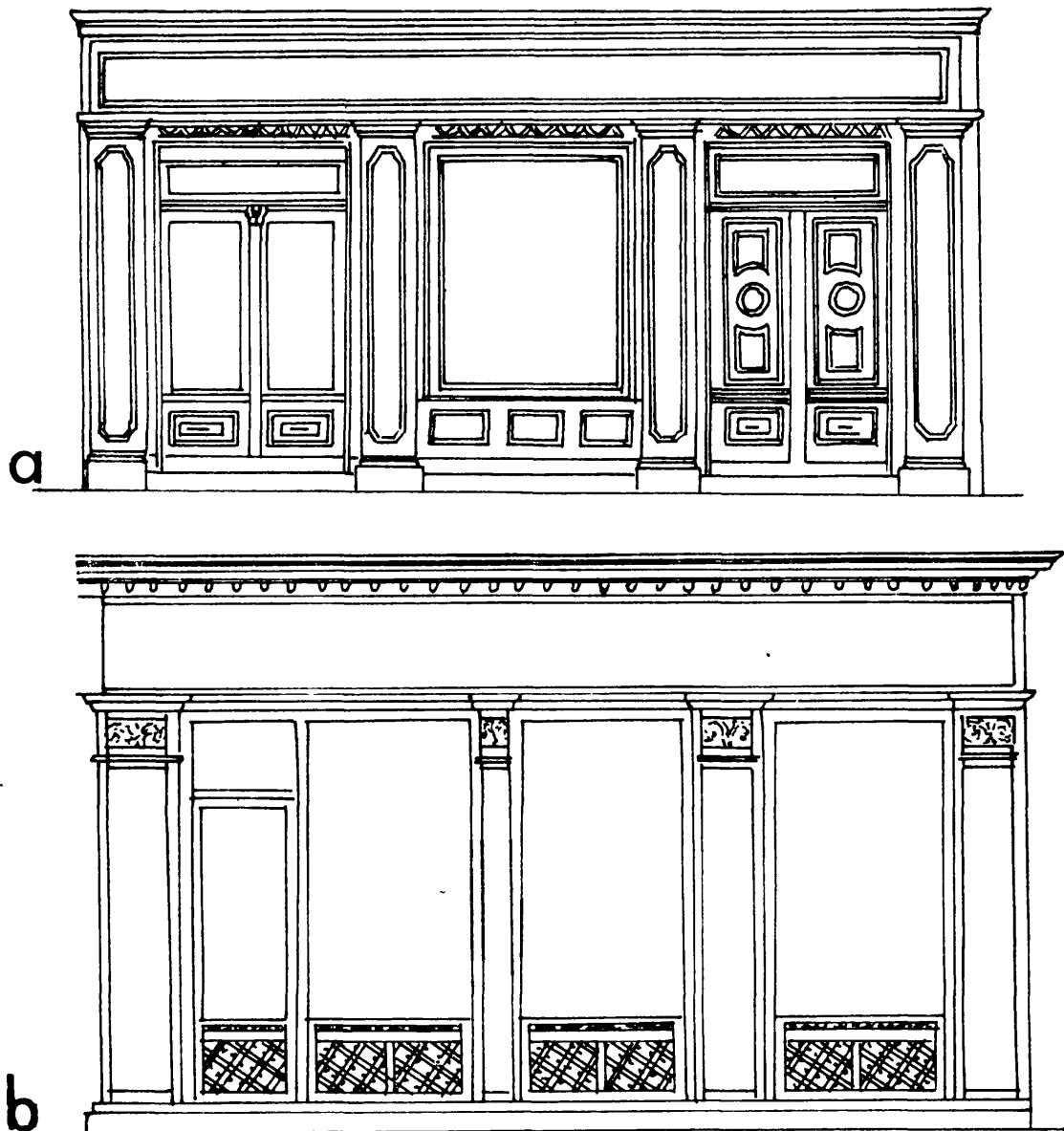
Podobna ewolucja objęła przeważającą większość kamienic na Rynku i przy głównych ulicach Starego Miasta.

Niebezpieczeństwo chaosu, który pojawił się w architekturze elewacji lokali usługowych, zostało dostrzeżone we Wrocławiu w latach dwudziestych naszego wieku, kiedy to przeprowadzono

pewne prace konserwatorskie, szczególnie w zabudowie staromiejskiej. Polegały one przede wszystkim na oczyszczeniu elewacji z nadmiarów reklam i szyldów oraz na przeróbkach parterów, którym przywracano historyczne podziały formy i detalu. Prace te objęły głównie Rynek i były jedynie niewielkim wkładem w dzieło uporządkowania miasta.

Szczególnie dużo dokonał na tym polu Rudolf Stein. Według jego projektów i pod jego kierownictwem wykonano rekonstrukcje parterów budynków Rynku, między innymi domów Rynek 2, Rynek-Ratusz 8 i 24.

Stein opracował też w latach 1931—1935 projekt



8. Partery budynków wrocławskich (oprac. autorka na podstawie materiałów archiwalnych): a — pl. Nankera 2, witryna skrzyniowa, stan z około 1880 r.; b — pl. Nankera 3, witryna skrzyniowa, stan z 1867 r.

8. Ground floors of Wrocław buildings (elaborated by the author on the basis of archival materials): a — 2, Nanker square, a case-type shop window, condition in ca 1880; b — 3, Nanker square, a casetype shop window, condition in 1867



9. Wrocław, pl. Nankera 2, witryna w trakcie remontu, stan z 1980 r. (fot. P. Kirschke)

10. Wrocław, 3, Nanker square, a shop window during the repair, condition in 1980



10. Wrocław, pl. Nankera 3, witryna w trakcie remontu, stan z 1980 r. (fot. P. Kirschke)

10. Wrocław, 3, Nanker square, a shop window during the repair, condition in 1980



rekonstrukcji pierzei Rynku i bloku śródrzynkowego według stanu z 1800 r. Projekt ten miał być podstawą prac konserwatorskich przed wojną, a został wykorzystany później, przy pracach związanych z powojenną odbudową Rynku wrocławskiego, jako podstawa rekonstrukcji „pierwotnej architektury”. Opracowane plansze wszystkich pierzei Rynku przedstawiają stan kamie-

nic i ich parterów z okresu, gdy handel był scentralizowany w bloku śródrzynkowym, tj. przed okresem przeróbek i przebudów.

W dzisiejszej praktyce konserwatorskiej na terenie Wrocławia można zauważyć dwie tendencje przy przeprowadzaniu prac w starej zabudowie mieszczańskiej. W budynkach zabytkowych przywraca się na ogół wygląd zbliżony do „pierwotnego” lub w inny sposób zharmonizowany z elewacją. W innych wypadkach, zwłaszcza, w zabudowie dziewiętnastowiecznej, powiększa się do maksimum otwory okien wystawowych, w duchu modernistycznym, przy jednoczesnym оголоczeniu z detalu. Pierwsza z tych metod, mimo iż pozornie prawidłowa, nie może być jednak traktowa-

<sup>10</sup> E. Małachowicz, *Stare Miasto we Wrocławiu*, PWN, Warszawa—Wrocław 1976, s. 79. Znajdujące się tu ilustracje pokazują stan budynków Rynek 2 i Rynek-Ratusz 24, przy których pracował Rudolf Stein, przed i po przeprowadzeniu prac remontowo-konserwatorskich.

na jako uniwersalna. Pośrednie stadia rozwojowe witryn były etapami historycznymi, często bardzo wartościowymi ze względów artystycznych i estetycznych, a z całą pewnością były bardziej dostosowane do współczesnego handlu niż pierwotny układ fasady parteru.

Ocalałe witryny wrocławskie, w większości wykonane z materiałów nietrwałych — drewna czy żelaza — nie mają praktycznie szans na przetrwanie bez właściwej opieki konserwatorskiej. Nie traktowane dotychczas jak zabytki, mimo iż świadczą o kulturze epoki w jakiej powstały, ulegały często bezkarnym przeróbkom. Obecnie można jeszcze prześledzić łańcuch rozwojowy witryn, lecz nikną one w zastraszającym tempie. Z tego też względu konieczne jest jak najszybsze przeprowadzenie inwentaryzacji w dziale zabytków ruchomych i uwzględnienie tego problemu w procesie rewaloryzacji miasta. W szczególności dotyczy to kilku ulic w obrębie Starego Miasta, przy których znajdowały się dziewiętnasto- i dwudziestowieczne skupiska handlu i usług, jak ulice Ruska, Świdnicka, Oławska i inne.

W latach 1979—1980 przeprowadzone były we Wrocławiu prace w budynkach przy placu Nan-  
kera 2 i 3, gdzie zachowały się skrzyniowe, drewniane witryny z żeliwnym detalem, jedna sprzed 1882 a druga z 1867 r. Witryny te zostały zdjęte

i w przyszłości, po przeprowadzeniu prac konserwatorskich, mają być ponownie umieszczone na elewacji. Są to jedne z niewielu tego typu witryn we Wrocławiu, które zostały docenione oraz potraktowane w sposób konserwatorski i z pewnością stanowią początek właściwego podejścia do tego zagadnienia.

W wypadku restauracji i przeprojektowywania adaptowanych parterów należy uwzględnić możliwość stosowania witryn wzorowanych na rozwiązaniach dziewiętnastowiecznych, co może dać lepsze rezultaty od uzyskiwanych obecnie. Przydatne w tym celu mogą być znajdujące się w Miejskim Archiwum Budowlanym akta zawierające projekty zmian i przebudów tego typu lokali z drugiej połowy XIX i połowy XX w. Nie bez znaczenia byłoby także przeprowadzenie inwentaryzacji fotograficznej i pomiarowej ocalałych witryn i wewnątrz sklepowych nie tylko we Wrocławiu, ale także w mniejszych miastach Dolnego Śląska, gdzie zachowały się one w większej liczbie i w lepszym stanie, gdyż nie ulegały tak częstym przemianom.

*mgr inż. arch. Krystyna Kirschke  
Instytut Historii Architektury,  
Sztuki i Techniki  
Politechnika Wroclawska*

## PROBLEMS OF THE PROTECTION AND CONSERVATION OF OLD SHOP WINDOWS IN WROCLAW

In hitherto conservation activities the problem of the architecture of service ground floors and their windows has been either omitted or treated freely and their architectural value denied. Still, shop windows have always constituted an integral part of tenement houses and as such, ranking with them, deserve to be covered by conservation care.

Some of the shops in tenement houses appeared in the Middle Ages but trade, as a rule, was concentrated on market squares and on town markets. It was at that time that attributes of shops came into sight: trade marks, signboards and wooden hoods protecting goods sold in front of shops as well as front entrances to cellars. Along with the development of the town and industry, in the second half of the 18th century shops began to appear in tenement houses more and often. After that fact had become legalized in the early 19th century ground floors were adapted for trading functions. At first only the door leading from the street to the shop was pierced and accentuated with a wooden hood or with shelves.

At the end of the first half of the 19th century the grilles on the ground floors were removed and replaced with shutters. At the same time shop windows got enlarged at the expense of entrances to cellars and glazed with small panes.

In the fifties there appeared case-like shop windows — wooden, self-bearing constructions fixed into the elevation.

A development of glass manufacture and construction materials made it possible to glaze bigger surfaces and

to enlarge windows of the ground floor. Two storeyed and wooden shop windows, folded-up shutters and marquees appeared.

In the secession period, architecture of interiors became particularly spectacular and formed a uniform entity with buildings. A department store, which came into existence at the end of the 19th century, adopted and developed shop windows with enlarged window orifices.

A characteristic feature of modernism were big simple shop windows corresponding to the needs of display and satisfying tastes. On the other hand this led to the reconstruction and removal of older types of shop windows.

A danger of chaos in architecture of shop windows was noticed in the twenties of this century. Works were undertaken during which a big number of advertisements and signboards was removed from the elevations and ground floors were restored to their old forms and details.

At present, in conservation works carried out in Wrocław on buildings of historic merit one can notice a tendency to enlarge to a maximum extent windows found on ground floors and to remove completely all details. Such methods do not meet the requirements, as indirect stages of the development of shop windows had also their value and now they just disappear at a disquieting rate. It is thus necessary to have a stock-taking and to include this problem into the process of the town revival.