

# Marek Barański

---

## Udział Polaków w konserwacji zabytków Palmyry

---

Ochrona Zabytków 36/1-2 (140-141), 82-89

---

1983

Artykuł został zdigitalizowany i opracowany do udostępnienia w internecie przez Muzeum Historii Polski w ramach prac podejmowanych na rzecz zapewnienia otwartego, powszechnego i trwałego dostępu do polskiego dorobku naukowego i kulturalnego. Artykuł jest umieszczony w kolekcji cyfrowej [bazhum.muzhp.pl](http://bazhum.muzhp.pl), gromadzącej zawartość polskich czasopism humanistycznych i społecznych.

Tekst jest udostępniony do wykorzystania w ramach dozwolonego użytku.

# KOMUNIKATY, DYSKUSJE

MAREK BARAŃSKI

## UDZIAŁ POLAKÓW W KONSERWACJI ZABYTKÓW PALMYRY

Podziemne źródło w samym sercu Pustyni Syryjskiej dało życie Palmyrze — oazie, będącej miejscem schronienia ludności koczowniczej. Z czasem porzuciła ona koczownictwo, wybierając bardziej wygodną formę życia osiadłego. Zajmująca się rolą i pasterstwem społeczność Palmyry nie odegrała jednak tak wielkiego znaczenia dla rozwoju miasta, co ta jej część, która potrafiła wykorzystać sprzyjające uwarunkowania geograficzne i polityczne, jakie powstały w I w. p.n.e., aby zainicjować rozwój transportu karawanowego pomiędzy Środko-

wym Wschodem, Półwyspem Arabskim, a portami wybrzeża Morza Śródziemnego. Ten bardzo popłatny interes spowodował, że w ciągu dwóch stuleci Palmyra całkowicie zmieniła swój wygląd. Z nie znaczącej gliniano-mułowej osady stała się wspaniałym i rozległym miastem z licznymi świątyniami oraz obiektami publicznymi, do których wzniesienia zatrudniono architektów, mistrzów budowlanych i rzeźbiarzy o wielkich zdolnościach i umiejętnościach. Wspaniały rozwój miasta został zahamowany w 2 połowie III w. n.e., kiedy to ce-

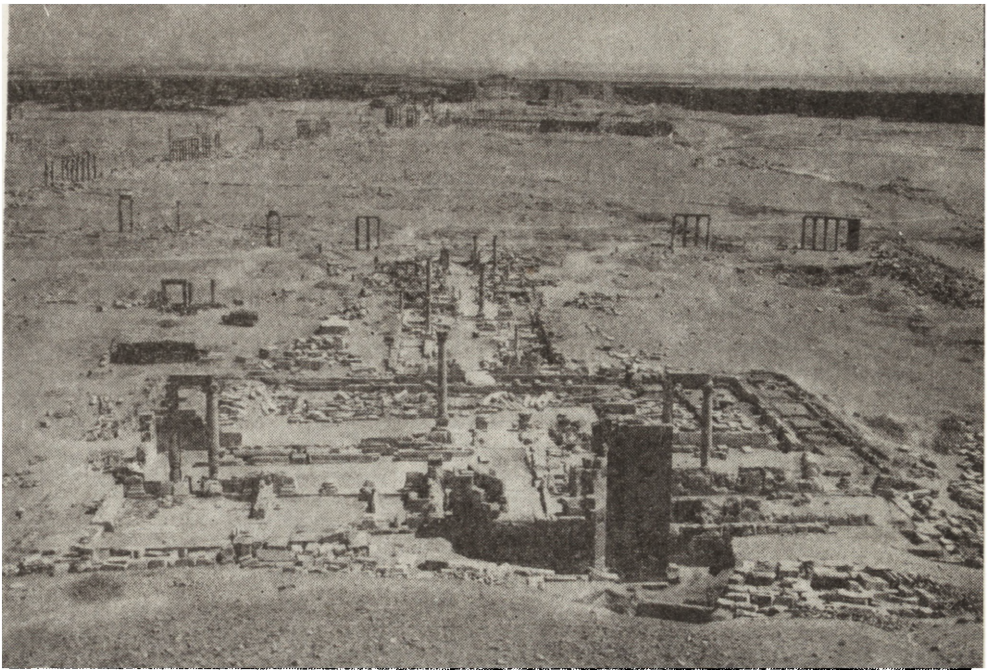
1. *Palmyra, widok centrum miasta (fot. W. Jerke)*

1. *Palmyra, view of the centre of the town*



2. Palmyra, widok ogólny, na pierwszym planie wykopaliska polskie (fot. W. Jerke)

2. Palmyra, general view, in the foreground — Polish excavations



sarz Aurelian poskromił imperialne ambicje palmyreńczyków. Miasto pozbawione dotychczasowego niezależnego statusu traci swoje znaczenie. Za panowania cesarza Dioklecjana staje się ono twierdzą legionową, broniącą wysuniętych wschodnich rubieży Cesarstwa. Epoka Bizancjum to stopniowy upadek miasta. Po podboju arabskim w VII w. n.e. zniszczona Palmyra staje się nic nie znaczącą wioską.

Nowożytnie dzieje Palmyry rozpoczynają się wraz z jej odkryciem w końcu XVII w. przez dr. Williama Halifaxa. Pierwsze rysunki zabytków architektury docierają do Europy w połowie XVIII w., jako efekt wypraw Anglika Wooda oraz Francuza Cassasa. Jednakże nie badania nad zabytkami architektury inicjują studia nad Palmyrą. Wiek XIX to odczytanie pisma palmyreńskiego i prace na temat rzeźby. Wyprawy misji niemieckich kierowanych przez Th. Wieganda i O. Puchsteina w 1902 i 1917 roku rozpoczynają badania architektury Palmyry. Efektem tych prac staje się dokumentacja architektoniczna prawie wszystkich zabytków wystających ponad piaski pustyni. Ważne dla nas, zwłaszcza z historycznego punktu widzenia, są zamieszczone w niej rysunki rekonstrukcyjne głównych zabytków Palmyry, które mimo obciążenia eklektyczną manierą niemieckiej szkoły architektonicznej końca XIX w., są pierwszymi próbami spojrzenia na architekturę tego miasta<sup>1</sup>.

Wraz z uzyskaniem przez Francję po I wojnie światowej mandatu Ligi Narodów nad Syrią, rozpoczyna się działalność misji francuskiej kierowanej przez H. Seyriga. Szeroka działalność wykopaliskowa przynosi również pierwsze prace konserwatorskie, w nowoczesnym tego słowa znaczeniu. Architekci misji R. Amy, R. Duru, M. Ecochard, obok licznych prac zabezpieczających i konsolidacyjnych na Agorze, w Wielkiej Kolumnadzie, Świątyni Bela, dokonują konserwacji Łuku Monumentalnego<sup>2</sup> oraz wspaniałego portalu Świątyni Bela<sup>3</sup>. Prace te polegały na ustabilizowaniu konstrukcji nadwątlo-

nej trzęsieniami ziemi, które spowodowały ubytki i pęknięcia oraz pochylenie i rozejście się elementów. Konstrukcję wzmocniono betonem, a ubytki uzupełniono naturalnym kamieniem, z zaznaczeniem miejsc występowania dekoracji architektonicznej. Obok tych prac konserwatorskich Francuzi przenieśli również wspaniałą dekorację architektoniczną grobowca Jarhai do zaaranżowanej na komorę grobową sali w Muzeum Archeologicznym w Damaszku<sup>4</sup>. Efektem dwudziestoletniej pracy Francuzów jest udostępnienie zwiedzającym terenu Agory, Wielkiej Kolumnady, Świątyni Bela.

Po wojnie, w latach 1954—56, misja szwajcarska kierowana przez P. Collarta przeprowadziła szczegółowe badania na terenie Świątyni Baalshamina. Wynikiem jej pracy była dokumentacja, wraz z pełną teoretyczną rekonstrukcją świątyni i jej temenosu. Rozpoczęte przez Szwajcarów prace konserwatorskie na terenie świątyni są kontynuowane do dnia dzisiejszego przez ekipę budowlaną w Muzeum w Palmyrze<sup>5</sup>. Posługując się teoretyczną rekonstrukcją Szwajcarów, Syryjczycy przeprowadzili również anastylozę bogatego wystroju adytonu świątyni<sup>6</sup>. Działalność konserwatorów syryjskich,

<sup>1</sup> Th. Wiegand, *Palmyra, Ergebnisse der Expedition von 1902 und 1917*, t. I i II, Berlin 1932.

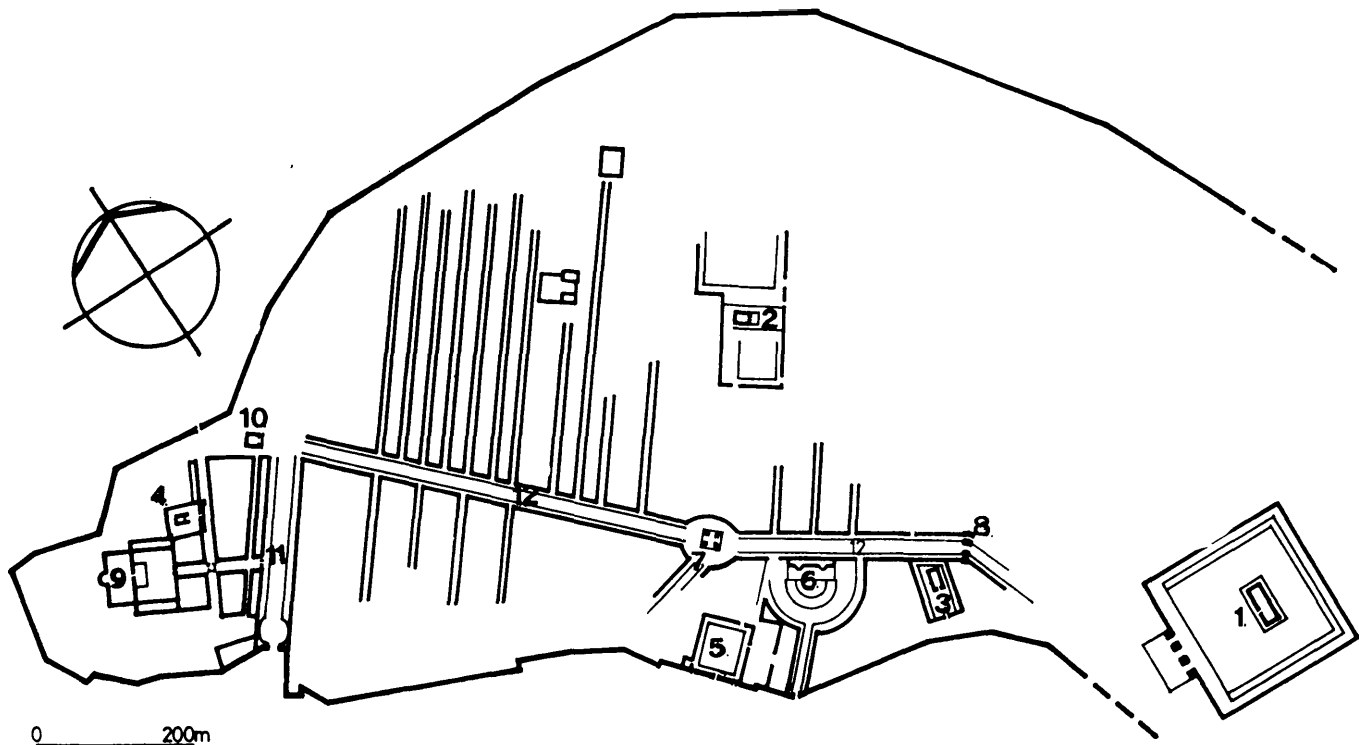
<sup>2</sup> R. Amy, *Premieres restaurations à l'arc monumental de Palmyre*, „Syria”, XIV, 1933, s. 396.

<sup>3</sup> M. Ecochard, *Consolidation et restauration du portail du temple de Bel à Palmyre*, „Syria”, XVIII, 1937, s. 298.

<sup>4</sup> R. Amy, H. Seyrig, *Recherches dans la necropole de Palmyre*, „Syria” XVII, 1936, s. 264.

<sup>5</sup> P. Collart, *Le sanctuaire de Baalshamin à Palmyre, Fouilles suisses 1954*, 5, 6, „Ann. Arch. de Syrie”, VII, 1957, s. 67.

<sup>6</sup> P. Collart, *Restauration du Thalamos du temple de Baalshamin à Palmyre*, „Ann. Arch. de Syrie”, XIX, 1969, s. 21. Na podstawie studiów i badań przeprowadzonych przez doc. dr. Michała Gawlikowskiego i dr. Michała Pietrzykowskiego rekonstrukcja ta wzbogacona została o elementy wystroju znalezione w czasie wykopalisk, a nie użyte w niej.



3. Palmyra w obrębie murów Dioklecjana (IV w. n.e.) 1 — świątynia Bela, 2 — świątynia Baalshamina, 3 — świątynia Nabu, 4 — świątynia Allat, 5 — agora, 6 — teatr, 7 — wielki tetrapylon, 8 — łuk monumentalny, 9 — świątynia Sztandarów, 10 — tzw. świątynia grobowa, 11 — wielka kolumnada, 12 — kolumnada transversalna, (Opracował Z. Wysocki)

3. Palmyra in the outline of Diocletian walls (4th cent. A.C.): 1 — the temple of Bela, 2 — Baalshamin's temple, 3 — Nabu's temple, 4 — Allat's temple, 5 — agora, 6 — theatre, 7 — great tetrapylon, 8 — monumental arch, 9 — the temple of banners, 10 — the so-called tomb temple, 11 — great colonnade, 12 — transversal colonnade

rozpoczęta w początkach lat sześćdziesiątych współpracujących z misjami zagranicznymi, zaowocowała wieloma samodzielnymi pracami różnej skali, poczynając od drobnych prac zabezpieczających poprzez anastylozy kolumn, w tym honoryfikacyjnych będących monumentalnymi pomnikami, do prac strictly rekonstrukcyjnych, jak na przykład ostatnio ołtarz przed Świątynią Nabu<sup>7</sup>. Od 1981 r. misja niemiecko-syryjska kierowana przez A. Schmita — Collineta prowadzi prace rekonstrukcyjne jednej z wież grobowych w Dolinie Grobów.

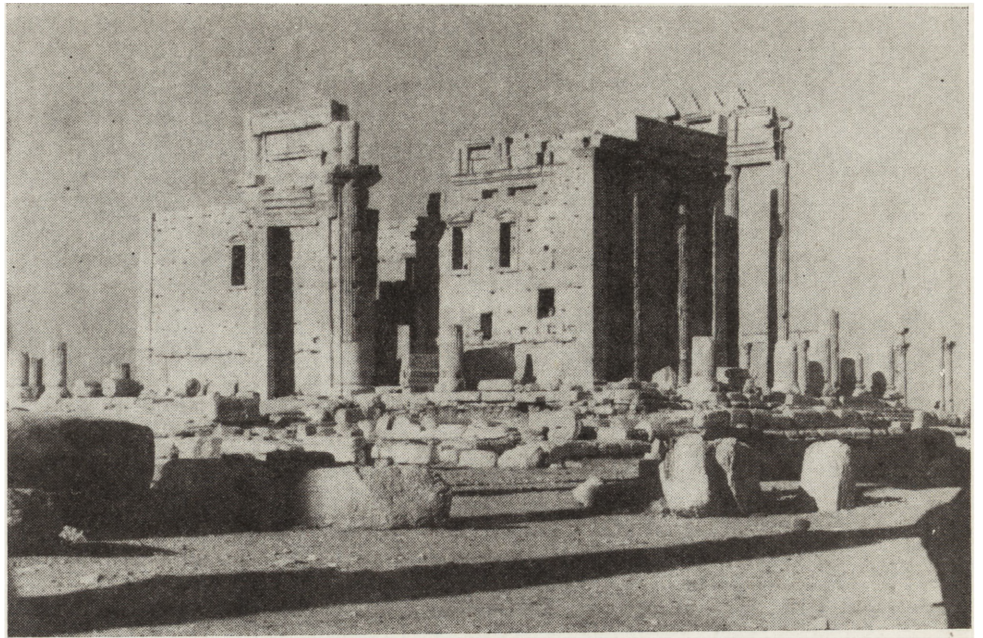
Od 1959 r. działa w Palmyrze misja archeologiczna Polskiej Stacji Archeologii Śródziemnomorskiej Uniwersytetu Warszawskiego. Profesor Kazimierz Michałowski rozpoczął działalność badawczą w zachodniej części miasta na terenie Obozu Dioklecjana oraz na leżącej nieopodal nekropoli w Dolinie Grobów. Obecnie pracami misji kieruje już od ponad 10 lat doc. dr Michał Gawlikowski. W tym dwudziestoletnim okresie Polacy poszczycić się mogą wieloma ważnymi odkryciami, jak również studiami na temat sztuki i historii Palmyry. Jednym z nie mniej ważnych, a mało znanych aspektów polskiej działalności na terenie tego miasta są prace konserwatorskie, jakie dokonane zostały pod naszym kierownictwem, a w niektórych przypadkach z naszej inicjatywy.

#### Przyczyny oraz rodzaj występujących w Palmyrze zniszczeń

Zły stan zabytków architektury w Palmyrze spowodowany jest zarówno trwającymi od starożytności niszczycielskimi poczynaniami człowieka, jak i działaniami sił natury, które pogłębiają proces zniszczeń, doprowadzając do nieodwracalnych strat. Szeroko stosowany w budownictwie starożytnej Palmyry, łatwy w obróbce wapień, zarówno twardej jak i miękkiej, dobywany był w kamieniołomach pobliskiego masywu górskiego. Duża ilość zachowanych zabytków, ich rodzaj i klasa świadczą o tym, że materiał ten stosowany był szczególnie chętnie w okresie rozkwitu miasta, tzn. od I do III wieku n.e. Wydaje się, że we wcześniejszym okresie dominowało budownictwo z gliny oraz suszonych cegieł, chociaż nieobrobiony kamień stosowano w murach o konstrukcji tzw. pseudopoligonalnej oraz ścianach, których zasadniczym materiałem była właśnie glina.

Za panowania cesarza Dioklecjana, gdy miasto staje się twierdzą legionową, do wznoszenia nowych budowli i murów obronnych stosowane są, obok wapienia dobowanego z kamieniołomów, także ciosy oraz elementy dekoracji architektonicznej pochodzące z opuszczonych wież grobowych i innych rozbiieranych budowli. W okresie Bizancjum oraz po podboju arabskim wiele budynków nieużywnych lub zniszczonych przez wojny i trzęsienia ziemi jest rozbiieranych dla pozyskania materiału budowlanego. Zbudowane z niego zostały nowe skle-

<sup>7</sup> S. Abdul-Hak, *Decouvertes archeologiques récentes dans les sites gréco-romains de Syrie*, Atti del VII Congresso Internazionale di Architettura Class, Roma 1959.



4, 5. *Palmyra, świątynia Bela*  
(fot. W. Jerke)

4, 5. *Palmyra, the temple of Bela*

py i domy, które wypełniły podcienia portyków ulic oraz place i dziedzińce. Tylko przypadkowi możemy zawdzięczać, że archeolodzy znajdują w tych domach w miarę dobrze zachowane dekorowane bloki.

To wielkie i wspaniałe miasto, w ostatniej fazie swojego upadku będące cichą wioską arabską, zostaje przykryte pyłem i piaskiem niesionym zachodnim wiatrem pustynnym. Bezpośrednio z tym zjawiskiem wiąże się przyczyna największych zniszczeń w zachowanych partiach obiektów architektonicznych. Niesione silnym wiatrem twarde cząstki pyłów i piasków powodują zeszlifowanie powierzchni kolumn oraz lic ciosów ścian do wysokości około 1,5 metra nad ziemią. Przez to porowata teraz powierzchnia kamienia chłonie obficie wodę deszczową, której szczególnie dużo jest zimą i wiosną, w porach roku kiedy występują spadki tem-

peratury poniżej zera. Mając na uwadze amplitudę temperatur dziennych, wahającą się w granicach 40°C na przestrzeni całego roku, możemy sobie wyobrazić jak ciężkim testom poddawany jest kamień w Palmyrze. Wapień — materiał, z którego zbudowano prawie całe miasto jest szczególnie wrażliwy na tego rodzaju zjawiska powodujące rozwarstwienie i kruszenie się kamienia — miejscowe, jak w przypadku trzonów kolumn lub powierzchniowe, jak w ciosach korony murów. W krytycznych przypadkach dochodzi do rozwarstwienia w całej objętości kamiennego bloku. Szczególnie duże zniszczenia obserwuje się w elementach bogato rzeźbionych, takich jak kapitele, fryzy i gzymsy, chociaż i tu stan zachowania zależy od stopnia narażenia na działanie wiatru. W zasadzie wszystkie bloki, które dotknięte zostały działaniami atmosferycznymi, są w większym lub mniej-



6. Palmyra, Wielki Tetrastylon  
(fot. W. Jerke)

6. Palmyra, Great Tetrastylon

szym stopniu zerodowane. Widoczne jest to, gdy porówna się stan zachowania bloku, który tylko w połowie był narażony na działania atmosferyczne, a w połowie spoczywał w ziemi. Z kolei bloki, które dobrze przechowały się w ziemi po wydobyciu na powierzchnię, narażone są na destabilizację wchłoniętych soli. Zjawisko to nie jest jednak poważnym zagrożeniem, a o jego nasileniu decyduje miejsce znalezienia bloku<sup>8</sup>.

Innym nie mniej ważnym powodem dużego stopnia zniszczeń jest technika budowlana, jaką zastosowano w licznych obiektach. W technice tej watek muru charakteryzuje się pionowym ułożeniem ciosu, co sprawia, że na grubość muru składają się 2—3 bloki stawiane wzdłuż, wąskim bokiem. Pociąga to za sobą nieodwracalne zniszczenia łica ścian poprzez głęboką penetrację wody w ciosie. W tym przypadku silne wystawienie ściany na działanie wiatru poważnie nadwiera jej konstrukcję. Porównując Palmyrę z innymi zachowanymi zespołami starożytnej architektury w Syrii i na Bliskim Wschodzie oraz analizując rodzaj i wielkość wynikłych zniszczeń, należy ocenić stan zagrożenia zabytków jako poważny. Palmyra jest jednym ze stanowisk archeologicznych na obszarze, gdzie siły natury tak bardzo ingerują w przetrwałą substancję zabytkową.

#### Polskie prace konserwatorskie

Polska działalność badawcza w zachodniej części Palmyry przyniosła, obok znalezisk o poważnym znaczeniu historycznym i artystycznym, także ciekawe prace konserwatorskie oraz liczne studia związane z teoretycznymi rekonstrukcjami badanych zabytków.

W 1963 r. Antoni Ostrasz, architekt misji, poproszony został przez Syryjski Service des Antiquités do wykonania dokumentacji architektonicznej oraz

sporządzenia projektu rekonstrukcji Wielkiego Tetrastylonu. Budowla ta datowana jest na II w. n.e. Szesnaście zwieńczonych belkowaniem granitowym kolumn spoczywających na 4 piedestałach umieszczonych w rogach kwadratowego cokółu, górowała w starożytności nad Wielką Kolumnadą i terenem Agory. Przyczyną zniszczenia tego pomnika było trzęsienie ziemi. Zachowane kolumny oraz ich fragmenty zniknęły z Palmyry już w starożytności, gdyż wykonane były z drogiego, importowanego granitu.

Problem, jaki powstał przy sporządzaniu projektu rekonstrukcji, dotyczył odtworzenia pierwotnego układu elementów tetrastylonu oraz odtworzenia wysokości trzonów kolumn. Dokładna analiza rozrzutu bloków wraz z porównaniem ich indywidualnych cech umożliwiła pewną rekonstrukcję całego tetrastylonu. Trudnością było jednak znalezienie pierwotnej wysokości kolumn, gdyż zachowane 3 krótkie fragmenty nie pozwalały na jej obliczenie. Dopiero analiza porządku architektonicznego tetrastylonu oraz porównanie go z proporcjami innych budowli w Palmyrze wskazały, że najbardziej słuszną przy rekonstruowaniu długości trzonu kolumny jest liczba 24 modułów — średnic kolumn u podstawy. Obliczona w ten sposób wysokość kolumny (6,91 m) pozwoliła na zrekonstruowanie pierwotnej wysokości Wielkiego Tetrastylonu na 13,51 m.<sup>9</sup>

Projekt rekonstrukcyjny, uzupełniony przez syryjskiego architekta Mouftiego zrealizowany został przez Rabi Dahmana. Główną pracą konserwator-

<sup>8</sup> Problem erozji chemicznej nie był w Palmyrze szerzej badany.

<sup>9</sup> A. Ostrasz, *Etudes sur la restauration du grand Tétrastyle*, „Studia Palmyreńskie” I, Warszawa 1966, s. 46, A. Ostrasz jest również autorem teoretycznych rekonstrukcji obiektów z Obozu Dioklecjana: Wielkiej Pramy, Porty Praetorii, Tetrastylonu, zob. „Palmyre. Fouilles palonaises” II—IV.

ską było wykonanie 15 żelbetonowych kolumn, które swym kolorem bliskie powinny być czerwonemu zabarwieniu assuańskiego granitu. Obecnie, po latach, odcień kolumn pokrytych patyną niewiele różni się od pierwowzoru, brak im może tylko blasku, jaki daje szlifowany granit. Rekonstrukcja tego wspaniałego pomnika, wraz z anastylozą adytonu w Świątyni Baalshamina, uświetniła obrady odbywającego się w 1967 r. w Damaszku — IX Kongresu Archeologii Klasycznej.

Innego rodzaju pracą, dokonaną w 1975 r. z inicjatywy kierownika misji doc. dr Michała Gawlikowskiego, była anastyloza kolumnady przed bramą prowadzącą do temenosu Świątyni Allat. Kolumnadę stanowiło 6 kanelurowanych kolumn korynckich, datowanych na I w. n.e., przeniesionych i dostawionych w II wieku do wzniesionej w 64 r. n.e. monumentalnej kolumny honoryfikacyjnej. Zespół ten zniszczony został podczas trzęsienia ziemi już w czasach nowożytnych. Bębny kolumn, które upadły na ziemię zostały częściowo przysypane przez piasek i w takim stanie przetrwały do naszych czasów. Lekko nadwątlone erozją bębny udało się z powrotem ustawić łącząc je ze sobą zaprawą cementową. Taką też zaprawą uzupełniono ubytki w bębnach oraz wżery w kamiennym cokole kolumny honoryfikacyjnej. W ten sposób zabezpieczono kolumny przed penetracją wody. Fakt umie-

7. Palmyra, kolumnada przed świątynią bogini Allat (fot. z Archiwum Polskiej Stacji Archeologii Śródziemnomorskiej)

7. Palmyra, collonade in the front of the temple of the Goddess of Allat



8. Palmyra, relief z przedstawieniem lwa — świątynia Allat (fot. z Archiwum Polskiej Stacji Archeologii Śródziemnomorskiej)

8. Palmyra, relief depicting the lion — Allat's temple

szczenia na kolumnie honoryfikacyjnej słonecznego zegara pozwolił na dokładne ustawienie bębnow kolumny w tym samym położeniu jakie miały w starożytności.

Zniszczenia spowodowane trzęsieniami ziemi, rabunkiem materiału budowlanego oraz erozją atmosferyczną sprawiły, że tzw. Świątynia Sztandarów w Obozie Dioklecjana przetrwała do naszych czasów w złym stanie. W budowlu tej datowanej na III w. n.e. mieściła się siedziba dowództwa wojsk rzymskich operujących na terenie Pustyni Syryjskiej.

Świątynia zbudowana na sztucznie usypanym tarasie dominowała nad forum obozowym oraz całą zachodnią dzielnicą Palmyry. Budynek ma kształt prostokąta o wymiarach 62×30 m. Jego szerszy bok zwrócony jest do Forum. Układ przestrzenny budowli opiera się na szerokiej, dwunastometrowej galerii, która biegnie wzdłuż dłuższego boku. Na galerię wychodzą liczne pomieszczenia, w tym i sala główna, bogato dekorowana, zakończona absydą. Do budowli tej wchodziło się z Forum wspaniałymi schodami, które mimo poważnej erozji zachowały się niemal w całości. Przetrwała również do naszych czasów dekoracja architektoniczna pochodząca z portyku wejściowego oraz absydy głównej sali. Studia doc. dr. Michała Gawlikowskiego



9. Palmyra. Świątynia Allat, posąg Ateny (fot. z *Archiwum Polskiej Stacji Archeologii Śródziemnomorskiej*)

9. Palmyra, the temple of Allat, a statue of Athena

nad tą budowlą pozwoliły na teoretyczną rekonstrukcję jej wyglądu oraz chronologicznego rozwoju.<sup>10</sup>

Dziełem architekta misji Wojciecha Kołątaja jest projekt konsolidacji Świątyni.<sup>11</sup> Zawiera on postulaty przeprowadzenia najniezbędniejszych prac konserwatorskich wraz z opisem technologii, jakie powinny być zastosowane. Architekt zaliczył do nich: konsolidację poważnie zniszczonego północno-wschodniego narożnika budowli, uzupełnienie ubytków północnej ściany absydy, wzmocnienie dwóch kolumn wraz z przesunięciem spoczywającego na nich architravu w północnej części galerii oraz uszczelnienie i ponowne ustawienie dwóch kolumn w południowej części Świątyni.

Ograniczone środki misji spowodowały, że z programu tego zrealizowane zostały tylko postulaty zabezpieczenia północno-wschodniego narożnika budowli oraz fragmentu ściany absydy. Do przepro-

wadzenia konsolidacji użyto betonu. Zastosowany w nich wypełniacz spowodował, że nowe wtręty nie kontrastują kolorystycznie z resztą budynku. Zabieg ten, mimo że nie najszcześniejszy, pozwolił zabezpieczyć ocalałe fragmenty ścian przed totalnym zniszczeniem. Ingerencja ta nie spowodowała zniszczeń zachowanego lica ścian oraz jest łatwa do usunięcia w przypadku większych prac konserwatorskich, jakie byłyby przeprowadzone w przyszłości.

Praktyka ograniczonych prac zabezpieczających stosowana jest przez polską misję w zasadzie na wszystkich obiektach odkrytych w czasie prac archeologicznych. Zabiegi takie, chociaż w mniejszym wymiarze niż w Świątyni Sztandarów, przeprowadzono w bramie wejściowej prowadzącej do Obozu Dioklecjana (Porta Praetoria), w tzw. Wielkiej Bramie, tetrapylonie obozowym Świątyni Allat oraz stylobatach kolumnad ulic.

Rozpoczętą, lecz nie zakończoną jeszcze realizacją konserwatorską jest rekonstrukcja wspaniałego architektonicznego grobowca, tzw. Świątyni Grobowej. Grobowiec ten datowany na przełom II i III w. n.e., przypominający dzięki zewnętrznemu portykowi świątynię, jest jednym z najlepiej zachowanych grobowców tego typu w Palmyrze. Z tej bogato dekorowanej budowli w stanie nienaruszonym zachował się do naszych czasów jedynie portyk wejściowy oraz częściowo zawalona krypta. Poważne trzęsieniem ziemi ściany zostały na początku lat siedemdziesiątych częściowo zrekonstruowane przez Syryjczyków. Problemem stało się jedynie odtworzenie zachowanego lecz poważnie uszkodzonego bogatego wystroju rzeźbiarskiego grobowca. Z pomocą konserwatorom syryjskim pośpieszył architekt misji Janusz Rosiński, który podjął się rekonstrukcji grobowca. Dotychczas zrekonstruowano południową i zachodnią ścianę. Trudności jakie wynikły w realizacji programu konserwatorskiego spowodowały chwilowe wstrzymanie prac.

Rzeźbiarz — konserwator Józef Gazy jest autorem konserwacji najwspanialszych znalezisk polskiej misji archeologicznej w Palmyrze. W 1975 r. polscy archeolodzy podczas eksploracji świątyni bogini Allat, znajdują w jej wnętrzu bardzo dobrze zachowany ponad dwumetrowy, marmurowy posąg, będący zmniejszoną kopią słynnej Ateny Partenos, Fidiasza. Na marginesie trzeba zaznaczyć, że jest to jedna z najlepiej zachowanych antycznych kopii tego dzieła, jaka przetrwała do naszych czasów. W rok później w temenosie Świątyni znaleziona zostaje monumentalna płaskorzeźba z przedstawieniem lwa. Według przypuszczeń ten trzymetrowy lew ozdobił jedną ze ścian temenosu. Oba znaleziska, ze względu na ich klasę artystyczną oraz doskonały stan zachowania przeniesione zostały do Muzeum w Palmyrze.

Prace konserwatorskie w przypadku posągu polegały na złożeniu i uzupełnieniu brakujących fragmentów głowy, korpusu oraz ocalałej prawej ręki. W miejsce nie zachowanych nóg dodany został kamienny cokół, mający przywrócić posągowi jego pierwotną wysokość. Równie oszczędną była konserwacja znalezionej płaskorzeźby. Wapienne ciosy z zachowaną dekoracją oparto o wcześniej przygotowaną konstrukcję. Miejsca braków uzupełniono blokami wapiennymi, nie rysując jednak na nich łat-

<sup>10</sup> M. Gawlikowski, *Les proncipia de Diocloien* (w:) „Palmyre. Fouilles polonaises” VIII (w druku).

<sup>11</sup> W. Kołątaj, *Wstępny projekt konsolidacji tzw. Świątyni Sztandarów Obozu Dioklecjana w Palmyrze*, „*Studia Palmyreńskie*” IV, Warszawa, s. 79.



wej do wykonania rekonstrukcji płaskorzeźby. Zrobiona w ten sposób, z dużym wyczuciem, konserwacja odznacza się lekkością.

W niedalekiej przyszłości misja polska zakończy eksplorację terenu Obozu Dioklecjana. Problem jaki zaistnieje wtedy będzie dotyczył udostępnienia obozu zwiedzającym, jak również zabezpieczenia głównych jego zabytków przed działaniem erozji atmosferycznej. Prace nad projektem zabezpieczenia Obozu Dioklecjana zostały podjęte przez autora tego artykułu. Zamierzeniem, jakie przyświeca projek-

towi jest stworzenie swoistego skansenu archeologicznego pełniącego zarazem rolę lapidarium. Ekspozycja on i uczytelnił zwiedzającym kolejne fazy rozwoju Zachodniej Dzielnicy Palmyry. Z pewnością podczas realizacji tego projektu przeprowadzone zostaną pewne drobne prace konserwatorsko-rekonstrukcyjne, mające na celu nadanie ponownego blasku ocalałym zabytkom Palmyry.

*mgr inż. arch. Marek Barański*  
PP PKZ — Zarząd

## THE PARTICIPATION OF THE POLES IN THE PRESERVATION OF MONUMENTS IN PALMYRA

Having presented the history of Palmyra, an ancient town situated at the Syrian Desert, the capital of an independent Kingdom of Palmyra in the 3rd century and destroyed in 273 by the Romans, and basing on the hitherto history of archaeological and architectonic studies, the author discusses works in the field of discoveries and monument conservation in this complex. Since 1959 an archaeological mission of the Polish Station of the Mediterranean Archaeology of Warsaw University has been working in Palmyra. Research works in the west of the town on the site of the Diocletian camp and in the vicinity of the nearby necropolis in the Valley of Tombs were initiated by Professor Kazimierz Michałowski. At present for 10 years the works have been carried out under the leadership of dr Michał Gawlikowski. The twenty-year period of studies is the time in which the Poles could boast a number of important discoveries as well as studies on the history and art of Palmyra. One of quite important but less known aspects of the Polish activity on the site of the town are conservation works.

The next problem presented by the author is a discussion on the causes and kinds of devastations found in

Palmyra; a poor condition of architectural monuments was due to both destructive actions of the man already in the ancient times and to natural forces. This led to irreversible losses. Conservation works on this historic complex have been carried out by several Polish conservation teams since 1963. In the nearest future the Polish mission will complete the exploitation of the site of the Diocletian camp. The works have been undertaken on the project of protecting this site against atmospheric erosion and to make the camp open to the visitors.

According to the plan (its author is the author of the present article) an open-air archaeological museum is to be made there, playing simultaneously a role of a lapidary collection. This would allow to better present to the visitors subsequent phases of the development of the West District of Palmyra as well as to preserve the most valuable architectonic structures. It may be assumed that during the execution of this plan minor conservation and reconstruction works will be done in order to preserve for the forthcoming generations the rescued monuments of Palmyra.

ANDRZEJ SWARYCZEWSKI

## PROBLEMATYKA ROBÓT KONSERWATORSKICH NA PRZYKŁADZIE KAMIENICZEK PRZY UL. FLORIAŃSKIEJ W KRAKOWIE

Dom, o którym będzie mowa, jest małym budynkiem w zwartej zabudowie wschodniej pierzei ulicy Floriańskiej. Szerokość frontu mieści się mniej więcej w granicach 1/4 działki lokacyjnej, stąd na każdej kondygnacji jest tylko jedno pomieszczenie od frontu i jedno od tyłu. Głębokość rzutu jest natomiast znaczna.

Historia domu sięga średniowiecza, ale pierwsze wzmianki w księgach miejskich, takie które można bez wątpliwości powiązać z obiektem, pochodzą z XVI w. W tym czasie dom jest własnością mieszczańskiej rodziny Pernusów. W pierwszej połowie XVII w. jego właścicielem jest Gabriel Janicius, le-

karz królewski, w latach 1637—1670 przechodzi na własność Grygiera Roykowicza, zaś w latach 1676—1683 należą do rodziny Jugowiczów. W XVIII w. właścicielami są kolejno: Andrzej Łakowic (1704), Kłamiński (1723), Henryk Klug (od 1730)<sup>1</sup>. Tym dwóm ostatnim właścicielom zawdzięczamy dokładne opisy domu, które na ich żądanie zostały wpisane do ksiąg miejskich; Henryk Klug kazał także wpisać rachunki za wykonane prace budowlane. Te-

<sup>1</sup> A. Chmiel, *Domy krakowskie. Ulica Floriańska. Część I*, Kraków 1917, s. 52—57.