

Andrzej Swaryczewski

Problematyka robót konserwatorskich na przykładzie kamieniczek przy ul. Floriańskiej w Krakowie

Ochrona Zabytków 36/1-2 (140-141), 89-100

1983

Artykuł został zdigitalizowany i opracowany do udostępnienia w internecie przez Muzeum Historii Polski w ramach prac podejmowanych na rzecz zapewnienia otwartego, powszechnego i trwałego dostępu do polskiego dorobku naukowego i kulturalnego. Artykuł jest umieszczony w kolekcji cyfrowej bazhum.muzhp.pl, gromadzącej zawartość polskich czasopism humanistycznych i społecznych.

Tekst jest udostępniony do wykorzystania w ramach dozwolonego użytku.

wej do wykonania rekonstrukcji płaskorzeźby. Zrobiona w ten sposób, z dużym wyczuciem, konserwacja odznacza się lekkością.

W niedalekiej przyszłości misja polska zakończy eksplorację terenu Obozu Dioklecjana. Problem jaki zaistnieje wtedy będzie dotyczył udostępnienia obozu zwiedzającym, jak również zabezpieczenia głównych jego zabytków przed działaniem erozji atmosferycznej. Prace nad projektem zabezpieczenia Obozu Dioklecjana zostały podjęte przez autora tego artykułu. Zamierzeniem, jakie przyświeca projek-

towi jest stworzenie swoistego skansenu archeologicznego pełniącego zarazem rolę lapidarium. Ekspozycja on i uczytelnił zwiedzającym kolejne fazy rozwoju Zachodniej Dzielnicy Palmyry. Z pewnością podczas realizacji tego projektu przeprowadzone zostaną pewne drobne prace konserwatorsko-rekonstrukcyjne, mające na celu nadanie ponownego blasku ocalałym zabytkom Palmyry.

mgr inż. arch. Marek Barański
PP PKZ — Zarząd

THE PARTICIPATION OF THE POLES IN THE PRESERVATION OF MONUMENTS IN PALMYRA

Having presented the history of Palmyra, an ancient town situated at the Syrian Desert, the capital of an independent Kingdom of Palmyra in the 3rd century and destroyed in 273 by the Romans, and basing on the hitherto history of archaeological and architectonic studies, the author discusses works in the field of discoveries and monument conservation in this complex. Since 1959 an archaeological mission of the Polish Station of the Mediterranean Archaeology of Warsaw University has been working in Palmyra. Research works in the west of the town on the site of the Diocletian camp and in the vicinity of the nearby necropolis in the Valley of Tombs were initiated by Professor Kazimierz Michałowski. At present for 10 years the works have been carried out under the leadership of dr Michał Gawlikowski. The twenty-year period of studies is the time in which the Poles could boast a number of important discoveries as well as studies on the history and art of Palmyra. One of quite important but less known aspects of the Polish activity on the site of the town are conservation works.

The next problem presented by the author is a discussion on the causes and kinds of devastations found in

Palmyra; a poor condition of architectural monuments was due to both destructive actions of the man already in the ancient times and to natural forces. This led to irreversible losses. Conservation works on this historic complex have been carried out by several Polish conservation teams since 1963. In the nearest future the Polish mission will complete the exploitation of the site of the Diocletian camp. The works have been undertaken on the project of protecting this site against atmospheric erosion and to make the camp open to the visitors.

According to the plan (its author is the author of the present article) an open-air archaeological museum is to be made there, playing simultaneously a role of a lapidary collection. This would allow to better present to the visitors subsequent phases of the development of the West District of Palmyra as well as to preserve the most valuable architectonic structures. It may be assumed that during the execution of this plan minor conservation and reconstruction works will be done in order to preserve for the forthcoming generations the rescued monuments of Palmyra.

ANDRZEJ SWARYCZEWSKI

PROBLEMATYKA ROBÓT KONSERWATORSKICH NA PRZYKŁADZIE KAMIENICZEK PRZY UL. FLORIAŃSKIEJ W KRAKOWIE

Dom, o którym będzie mowa, jest małym budynkiem w zwartej zabudowie wschodniej pierzei ulicy Floriańskiej. Szerokość frontu mieści się mniej więcej w granicach 1/4 działki lokacyjnej, stąd na każdej kondygnacji jest tylko jedno pomieszczenie od frontu i jedno od tyłu. Głębokość rzutu jest natomiast znaczna.

Historia domu sięga średniowiecza, ale pierwsze wzmianki w księgach miejskich, takie które można bez wątpliwości powiązać z obiektem, pochodzą z XVI w. W tym czasie dom jest własnością mieszczańskiej rodziny Pernusów. W pierwszej połowie XVII w. jego właścicielem jest Gabriel Janicius, le-

karz królewski, w latach 1637—1670 przechodzi na własność Grygiera Roykowicza, zaś w latach 1676—1683 należą do rodziny Jugowiczów. W XVIII w. właścicielami są kolejno: Andrzej Łakowic (1704), Kłamiński (1723), Henryk Klug (od 1730)¹. Tym dwóm ostatnim właścicielom zawdzięczamy dokładne opisy domu, które na ich żądanie zostały wpisane do ksiąg miejskich; Henryk Klug kazał także wpisać rachunki za wykonane prace budowlane. Te-

¹ A. Chmiel, *Domy krakowskie. Ulica Floriańska. Część I*, Kraków 1917, s. 52—57.



1. Kraków, ul. Floriańska 11, widok górnej części elewacji frontowej z odkrywkami. W górnych odkrywkach widoczne fragmenty grzebienia attyki. Poniżej, między oknami trzeciego piętra widoczny jest wypreparowany z późniejszej zamurówki jeden z pilastrów fryzu arkadowego attyki (fot. PKZ, Kraków 1971)

1. Cracow, 11, Floriańska street, 1971, view of the top part of the front elevation with uncovered parts; the upper uncovered parts reveal details of the crest of the attic; underneath, between windows of the third floor to be seen is one of the pilasters of an arcade frieze of the attic

go rodzaju zapisy, rzadkie w miejskich księgach krakowskich, są bardzo pouczające. Dzięki rachunkom Kluga można ściśle datować niektóre zachowane elementy budowlane.

W 1972 r. rozpoczęto pierwsze działania konserwatorskie w omawianym domu, mianowicie badania konserwatorskie.² Piętra domu były w tym czasie wykwaterowane, nic więc nie ograniczało zakresu badań. Jedynie lokal sklepowy we frontowym trakcie parteru i lokal rzemieślniczy w tylnym — były użytkowane, co uniemożliwiało badania w pierwszym etapie. Wykonano je dopiero w formie uzupełnień już po przejęciu obiektu przez wykonawcę robót budowlanych.³

Wyniki badań okazały się nadspodziewanie obfite. W parterze odkryto późnogotycki, dobrze zachowany portal kamienny z nadprożem w ośli grzbiet, fragmenty drugiego podobnego portalu oraz fragmenty trzeciego portalu, także późnogotyckiego. Na elewacji tylnej odsłonięto spod tynku i zamurówek gotycką kamieniarkę dwóch okien pierwszego piętra (mocno uszkodzoną), fragmenty kamiennych obramień okien drugiego piętra, także gotyckich, a przede wszystkim zamurowany i częściowo zniszczony ceglany fryz renesansowej attyki. We fryzie wybite były wtórnie otwory dwóch okien trzeciego piętra. Fryz jest skromny. Półkoliście sklepione wąskie blendy oddzielone są od siebie pilastrami, z których każdy wieńczy głowica o skromnym

² Badania architektoniczne wykonał A. Swaryczewski, badania polichromii Z. Skupio z Krakowskiego Oddziału Pracowni Konserwacji Zabytków.

³ Roboty budowlane wykonywało Przedsiębiorstwo Rewaloryzacji Zabytków (kier. budowy Z. Stępień), zaś prace wykończeniowe (stolarka, kamieniarka) i konserwatorskie zostały wykonane przez Krakowski Oddział Pracowni Konserwacji Zabytków.

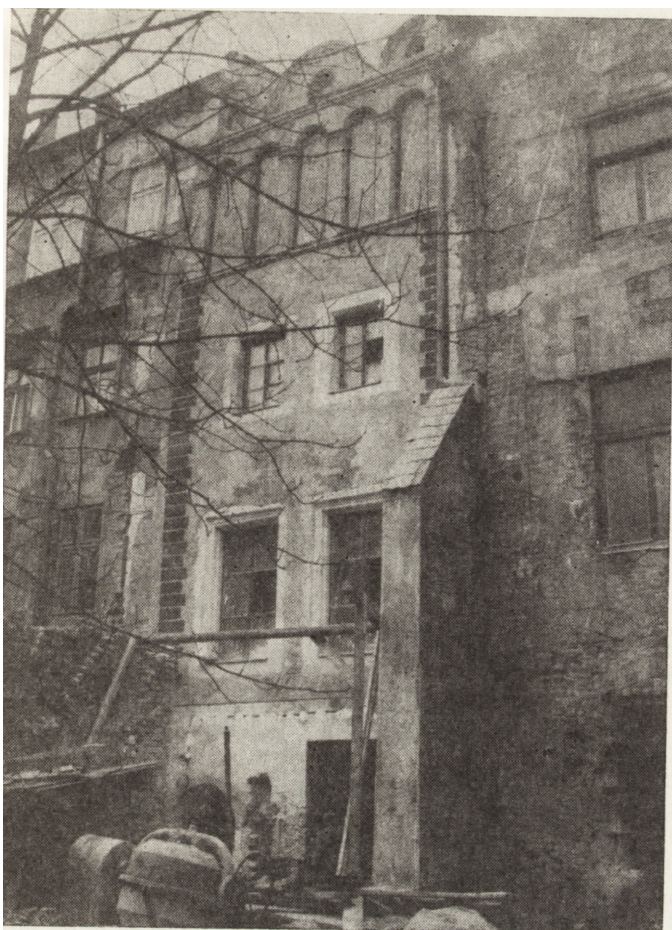
profilowaniu. Najciekawszym jednak odkryciem było odsłonięcie zamurowanego grzebienia attyki, dobrze zachowanego, stanowiącego komplet z omówionym fryzem. Jest to także bardzo skromne zwieńczenie, złożone z trzech wycinków koła. Element środkowy to półkole, zaś elementy boczne to ćwiartki koła oparte o zamykające kompozycję pilastry umieszczone przy ścianach domów sąsiednich. Taką samą attykę odkryto na elewacji frontowej. Na elewacji tylnej odsłonięto niewielkie fragmenty dekoracji malarskiej, która występuje tu w postaci polichromowanego boniowania, biegnącego pionowo wzdłuż krawędzi elewacji przy elewacjach domów sąsiednich.

Po usunięciu zamurówki wnek fryzu attyki okazało się, że także i tu zachowały się ślady dekoracji malarskiej w postaci skromnych pasów biegnących wokół placów każdej z blend. Dekoracja ta jest

2. Kraków, ul. Floriańska 11, elewacja frontowa po renowacji (fot. MBP, Kraków 1978)

2. Cracow, 11 Floriańska street, front elevation after renovation



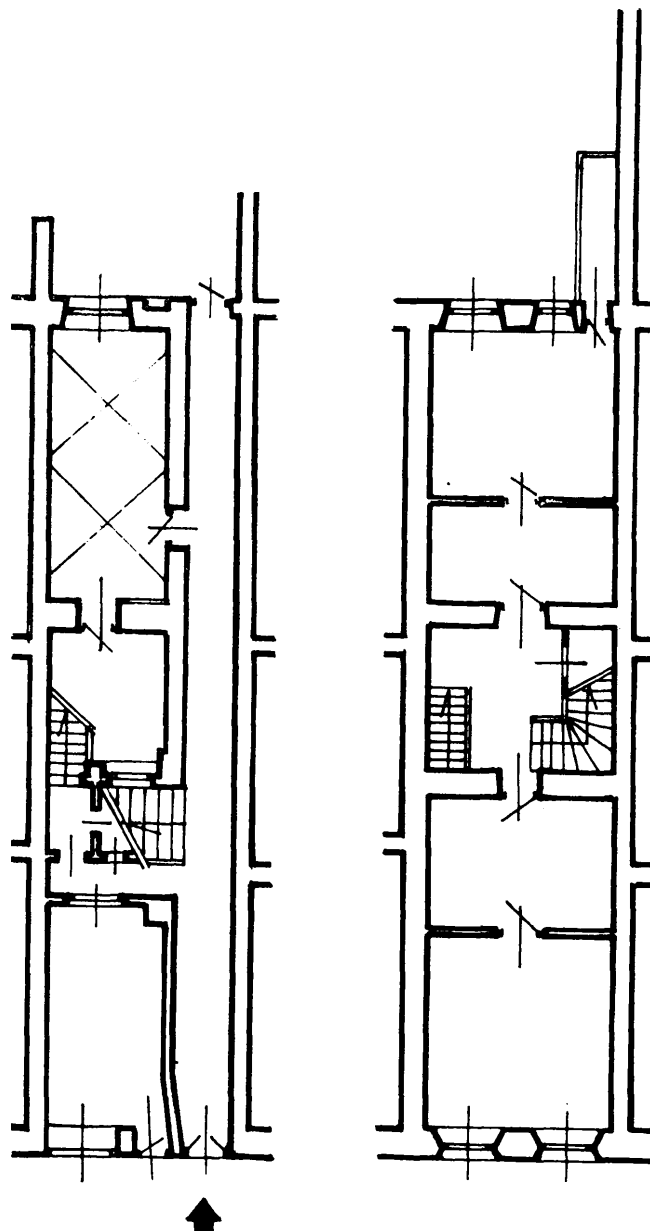


3. Kraków, ul. Floriańska 11, elewacja tylna po renowacji (fot. MBP, Kraków 1978)

3. Cracow, 11, Floriańska street, back elevation after renovation

niemal niewidoczna z dołu, jednak doskonale wyostrza rysunek blend fryzu.

We wnętrzach pierwszego piętra odkryto dwa drewniane stropy o profilowanych belkach, przy czym jeden z nich dekorowany jest renesansowymi, jaszkrawo polichromowanymi rozetami z masy papierowej. Jest to dotychczas jedyny znany na terenie Krakowa przykład zastosowania w XVI w. masy papierowej jako tworzywa do wykonania elementów wystroju wnętrza. W tym samym wnętrzu (trakt frontowy pierwszego piętra) odkryto barwny renesansowy fryz opasujący całe pomieszczenie pod samym stropem, poza tym w ścianach północnej i południowej — zamurowane wnęki ścienne, z których każda miała wokół otworu, zachowane w 30—40%, polichromowane renesansowe bordiury o niezłym rysunku. Są to kompozycje złożone z liści, owoców i kwiatów, wśród których wpleciono gdzieś fantastyczne ptaki. Nie odzulkano jednak w tym pomieszczeniu ani śladu kamieniarki dawnych okien, ani też kolumny międzyokiennej. Natomiast w pomieszczeniu tylnego traktu pierwszego piętra, oprócz stropu, odkryto skromną, lecz interesującą półkolumnę międzyokienną. Pochodzi ona z gotyku i stanowi komplet z zachowanymi tu dwoma kamiennymi obramieniami okiennymi. Interesujące jest to, że z kamienia (wapień jurajski) wykonano tylko głowicę, która ma formę młot-

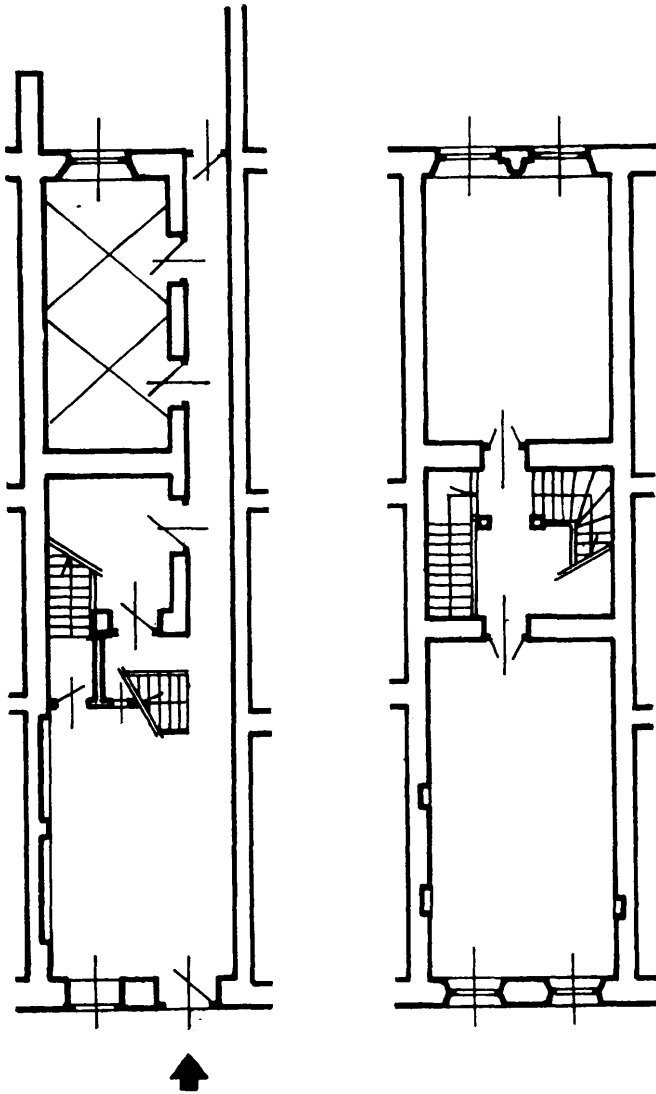


4. Kraków, ul. Floriańska 11, schemat rzutu parteru (z lewej) i pierwszego piętra przed renowacją

4. Cracow, 11, Floriańska street, a schematic diagram of the projection of the ground floor (from the left) and the first one prior to renovation

tkową czy też wspornikową, nie odbiegającą od znanych gotyckich głowic półkolumn, natomiast trzon wykonano w cegle pokrytej wyprawą. Nie udało się stwierdzić, czy trzon był pierwotnie polichromowany. Polichromia pochodząca zapewne z XVII w. występowała natomiast na wyprawie pokrywającej watek muru, którym pokryto wtórnie gotycki trzon półkolumny.

Na drugim piętrze w pomieszczeniu traktu frontowego odkryto strop drewniany nie profilowany z zachowanymi fragmentami polichromii oraz cały szereg fragmentów polichromii ściennej, pochodzących z kilku różnych kompozycji powstałych od XVII do XIX w. W izbie tylnego traktu drugiego piętra odkryto jeszcze jeden strop drewniany. Jego belki także nie mają profilowania, tylko sfazo-



5. Kraków, ul. Floriańska 11, schemat rzutu parteru (z lewej) i pierwszego piętra po renowacji

5. Cracow, 11, Floriańska street, a schematic diagram of the projection of the ground floor (from the left) and the first one after renovation

wane krawędzie. Oba stropy drugiego piętra pochodzą zapewne z XVII w. Przed rozpoczęciem badań na terenie domu były widoczne różne elementy zabytkowe. Przede wszystkim piękny renesansowy strop drewniany, o profilowanych belkach, pokrywający frontowy trakt parteru czyli dawną sien. Z tej sieni wydzielono w XIX w. lokal sklepowy pozostawiając wąskie przejście do klatki schodowej. Strop był widoczny tylko w tym przejściu, bowiem w lokalu sklepowym pokryto go podsufitką i zatynkowano, zachowując na szczęście samą substancję stropu w stanie nienaruszonym. W parterze był również ładny renesansowy portal kamienny przekryty półkolistym łukiem, prowadzący do schodów zejścia piwnicznego z sieni, umieszczony pod pierwszym biegiem schodów z parteru na pierwsze piętro. Obok portalu było maleńkie, okrągłe okienko kamienne, także renesansowe, doświetlające komórkę ukrytą pod schodami. W wyjściu z parteru ku podwórcomi

zachowany był gotycki portal kamienny o szerokim sfazowaniu krawędzi. Brakowało mu jednego węgara. Poza tym w piwnicy — dwa kamienne portale gotyckie zamknięte półkolistą, mające wzdłuż krawędzi takie samo sfazowanie jak portal w parterze. Na drugim piętrze zachowały się barokowe tralki drewniane balustrady okalającej otwór w stropie, doświetlający schody pierwszego piętra, oraz inne, znacznie smuklejsze, wzdłuż biegu drewnianych schodów z drugiego piętra na trzecie. Jedynym zabytkowym elementem rzeźbiarskim był widoczny od ponad 300 lat na elewacji frontowej niewielki renesansowy aniołek kamienny, od którego w XVII—XVIII w. dom zwano „Pod aniołkiem”.

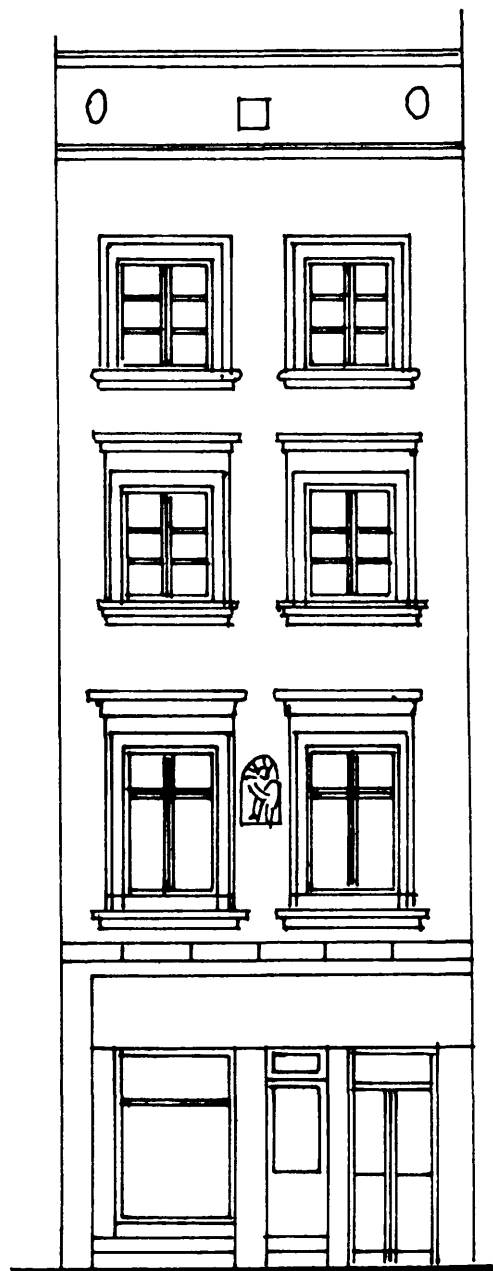
Projekt⁴ renowacji domu wykonany był w latach 1972—1973 i projektant miał zadanie o tyle ułatwione, że dysponował pełnymi wynikami badań konserwatorskich. Prace projektowe prowadzono pod kątem maksymalnie trwałego odzysku odkrytych elementów zabytkowych i nie dążono do jednolitości kompozycyjnej, co zresztą byłoby niemożliwe w tym przypadku. Poważnym i trudnym zagadnieniem była sprawa odsłonięcia attyki. Na wysokości jej fryzu znajduje się trzecie piętro budynku, zaś jego pomieszczenia tak tylne, jak i frontowe były doświetlone przez okna wybite we fryzie. Najprostszym rozwiązaniem byłaby likwidacja trzeciego piętra, jednak inwestor chciał je zachować, by nie uszczuplać niewielkiej kubatury użytkowej całego obiektu. Projektantowi udało się zgrabnie doświetlić pozostawione trzecie piętro przez dość skomplikowane świetliki ukryte za attyką, co pozwoliło zlikwidować okna we fryzie. Takie rozwiązanie pociągnęło za sobą konieczność umieszczenia rynny nie na poziomie gzymsu podbudowującego fryz attyki, lecz o całą kondygnację wyżej — w środkowym otworze grzebienia attyki. Na obu elewacjach rynna umieszczona jest identycznie. We wnętrzach izb frontowych i tylnych wszystkich pięter interwencja projektowa ograniczyła się do wprowadzenia żelbetowych stropów odcciążających, które zostały ułożone ponad zabytkowymi stropami drewnianymi. W efekcie wysokość wszystkich wnętrz na wszystkich piętrach została zredukowana o ok. pół metra, co odbiło się ujemnie na proporcjach wnętrz, zniekształciło także kompozycję ścian, których wystrój tak architektoniczny, jak i malarski nieco na tym ucierpiał. Było to jednak konieczne, bowiem wytrzymałość stropów zabytkowych jest nie zawsze wystarczająca. Trzeba też dodać, że konstruktorzy projektujący zabezpieczenia budynków w Krakowie przestali zastanawiać się, czy zabytkowy strop nadaje się jeszcze do eksploatacji bez żelbetowego stropu odcciążającego. Obowiązują tu także zbyt rygorystyczne przepisy przeciwpożarowe, które czasem bywają stosowane tak jak w budynkach niezabytkowych.

Kolejną interwencją projektanta była zmiana kierunku biegu schodów głównych, prowadzących z poziomu pierwszego piętra aż do piętra trzeciego.

⁴ Autorem projektu jest mgr inż. K. Filuś z Miejskiego Biura Projektów w Krakowie.



6. Kraków, ul. Floriańska 11, elewacja tylna (z lewej) i frontowa przed renowacją

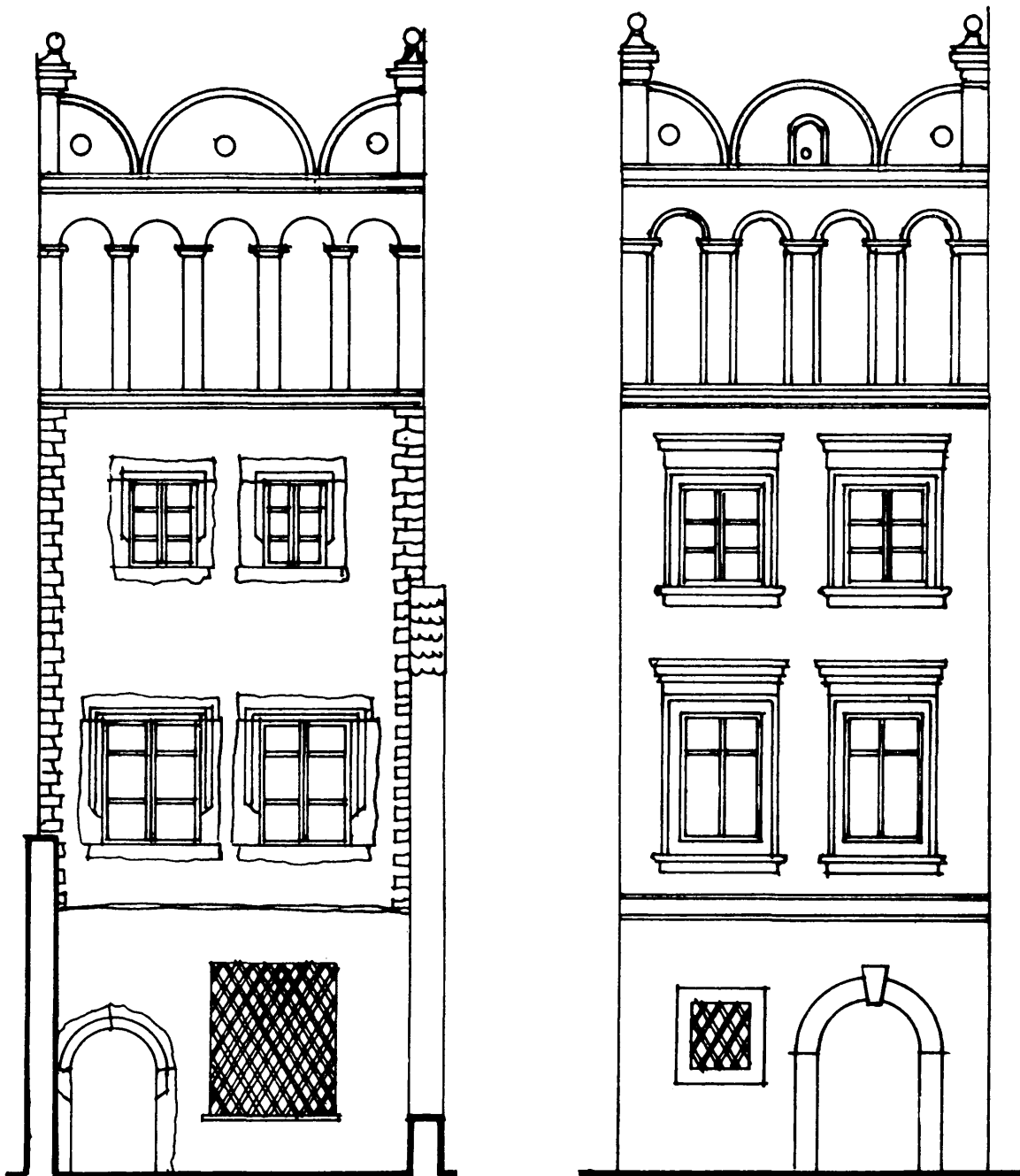


6. Cracow, 11, Floriańska street, back elevation (from the left) and first one prior to renovation

Ta zmiana okazała się fatalna w skutkach, bowiem barokowa drewniana klatka schodowa przestała istnieć, zaś na jej miejsce wykonano — zgodnie z projektem — schody żelbetowe obłożone drewnem, zaopatrzone w niezgrabną kopię barokowych tralek (sprawę tralek omówimy przy opisie prac budowlanych i konserwatorskich, tu natomiast można umieścić refleksję na temat odpowiedzialności projektowej). Projektant według prawa odpowiada za swój projekt, ale jego swoboda projektowa jest ograniczona. Można powiedzieć, że projektowanie renowacji budowlanej zabytkowych domów w Krakowie (i nie tylko w Krakowie) odbywa się systemem konferencyjnym. Projektant przedstawia swój projekt na rozmaitych posiedzeniach, gdzie zasiada-

ją konsultanci, recenzenci, weryfikatorzy i inne ustosunkowane osoby, nie zawsze kompetentne, i one to właśnie mają stanowczy głos na temat projektu i jego szczegółów, ale bez przyjęcia odpowiedzialności za jego realizację. Taka praktyka stosowana od lat doprowadziła do tego, że większość młodych projektantów przestała dążyć do samodzielności i uznała „system konferencyjny” za wygodny, bowiem — mimo wszystko — łagodzi on osobistą odpowiedzialność.

W parterze projekt przewidywał likwidację wtórnych podziałów traktu frontowego i całkowite odstąpienie znajdującego się tam belkowego stropu. Bardzo trudnym zagadnieniem projektowym było rozwiązanie niewielkiego traktu środkowego, gdzie



7. Kraków, ul. Floriańska 11, elewacja tylna (z lewej) i frontowa po renowacji

7. Cracow, 11, Floriańska street, back elevation (from the left) and the front one after renovation

znajduje się dolny bieg schodów. Pod schodami mieści się zejście piwniczne ujęte w renesansowy portal, zaś dolny bieg schodów na piętro, przystawiony do ściany oddzielającej trakt środkowy od tylnego, przesłaniał odkryty w tej ścianie późnogotycki portal kamienny. Projektant zgrabnie odsunął ten bieg od ściany, zaś mur znajdujący się pod biegiem wraz z renesansowym portalem zejścia piwnicznego pozostawił bez zmian i zastosował go jako belkę trzymającą na osi nowy bieg schodów na piętro.

Prace budowlane rozpoczęto w 1974 a ukończono w 1978 r. Prowadzono je bardzo starannie, o czym

może świadczyć chociażby to, że ceglana attyka została pracowicie wycerowana cegłą z pozostawieniem zachowanej substancji zabytkowej. Podkreślam to, ponieważ w obecnej praktyce robót restauracyjnych coraz częściej zamiast cerować, burzy się cały zabytkowy mur i odbudowuje przeważnie w nowej cegle. Jest to proceder, z którym nie sposób walczyć, bowiem upraszcza pracę i przyspiesza wykonanie planu w przedsiębiorstwie wykonawczym. Opłaca się to wykonawcy także ze względów finansowych.

Zdecydowaną większość prac budowlanych wykonano zgodnie z projektem, jednak kierownik budo-

wy wprowadził kilka niewielkich zmian. Jedną z istotnych — było zaniechanie założenia stalowych dwuteowników nad nadprożami obu okien pierwszego piętra w elewacji tylnej. Dzięki temu został zachowany bardzo ciekawy zestaw ceglanych łuków odciążających, pochodzących ze średniowiecza. Według projektu łuki miały być zniszczone przez wykucie gniazd na belki stalowe. Inną istotną poprawką w stosunku do projektu była zmiana położenia biegu schodów zejścia piwnicznego z



8. Kraków, ul. Floriańska 11, kamienny portal, którego fragmenty odkryto we wnętrzu środkowego traktu parteru, po uzupełnieniu i przeniesieniu do „przechodu” ku dziedzińcowi (fot. MBP, Kraków 1978)

8. Cracow, 11, Floriańska street, a stone portal, parts of which have been uncovered in the inside of the central tract of the ground floor, after making up and transferring to "a passage" towards the courtyard in the ground floor, after conservation



9. Kraków, ul. Floriańska 11, kamienny portal odkryty w ścianie „przechodu” ku dziedzińcowi w parterze, po konserwacji (fot. MBP, Kraków 1978)

9. Cracow, 11, Floriańska street, a stone portal uncovered in the wall of the passage to the courtyard in the ground floor, after conservation

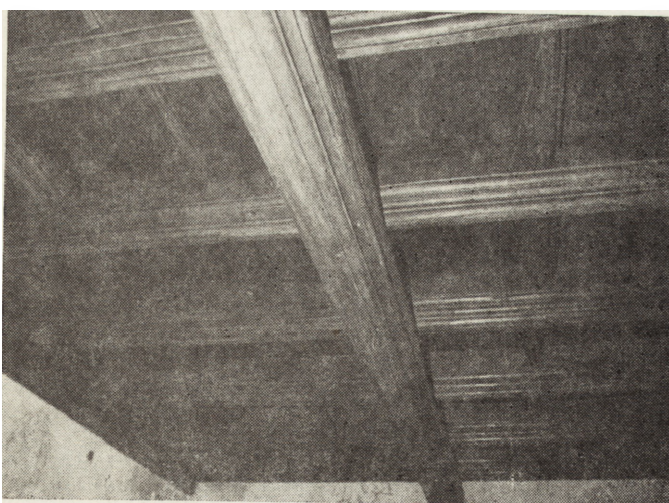
podwórca. Przed rozpoczęciem prac budowlanych wejście to było zamurowane, jednak istniały wyraźne ślady, że kiedyś był tam otwór drzwi, a co za tym idzie także zewnętrzny bieg schodów. Przy wykonywaniu wykopu dla umieszczenia schodów odsłonięto dobrze zachowaną kamienną obudowę studni. Gdyby schody wykonywano według projektu, studnia musiałaby być zniszczona. Przesunięto więc bieg schodów tak, że mijają studnię. Prace wykończeniowe i konserwatorskie prowadzono ze zmiennym szczęściem. Jeśli chodzi o polichromię, potraktowano ją rozmaicie. Renesansowy fryz odkryty pod stropem izby frontowej na pierwszym piętrze — zrekonstruowano w całości. Nie stworzyło to większych problemów, bowiem fryz złożony jest z powtarzających się elementów, z których wszystkie zachowały się.⁵ W tej samej

⁵ Szefem zespołu wykonującego prace malarsko-konserwatorskie była mgr U. Woźniak z Pracowni Konserwacji Zabytków w Krakowie.



10. Kraków, ul. Floriańska 11, kamienny portal odkryty w tylnej ścianie sieni, po uzupełnieniu i konserwacji (fot. MBP, Kraków 1978)

10. Cracow, 11, Floriańska street, ceiling uncovered in the room of the back tract on the first floor, after conservation



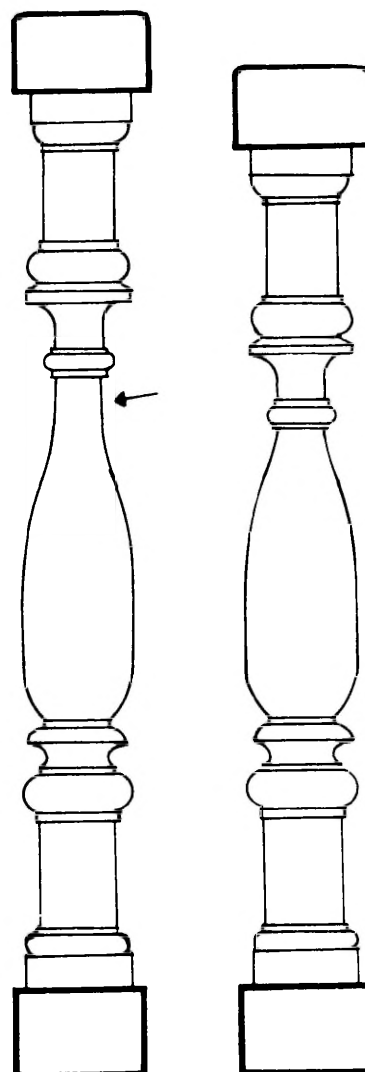
11. Kraków, ul. Floriańska 11, strop odkryty w pomieszczeniu tylnego traktu na pierwszym piętrze, po konserwacji (fot. MBP, Kraków 1978)

11. Cracow, 11, Floriańska street, ceiling uncovered in the rooms of the back tract on the first floor, after conservation



12. Kraków, ul. Floriańska 11, drewniany strop z renesansowymi rozetami z masy papierowej odkryty w pomieszczeniu frontowego traktu na pierwszym piętrze, po konserwacji (fot. MBP, Kraków 1979)

12. Cracow, 11, Floriańska street, wooden ceiling with renaissance rosettes from paper mass uncovered in the room in the front tract in the first floor, after conservation





14. Kraków, ul. Floriańska 11, jedna z almarii odkrytych w pomieszczeniu frontowym pierwszego piętra, po częściowej rekonstrukcji i konserwacji polichromowanej bordiury i wykonaniu brakujących drzwiczek (fot. MBP, Kraków 1978)

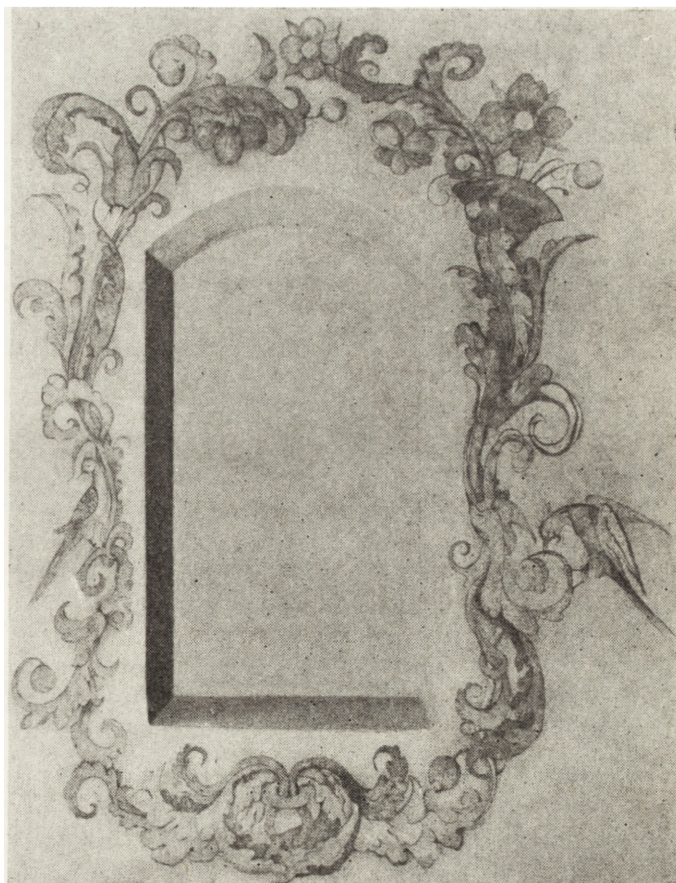
14. Cracow, 11, Floriańska street, one of almarias uncovered in front rooms in the first floor, after partial reconstruction and conservation of polychromed fringe and making the missing door

izbie zrekonstruowano barwne bordiury zachowane częściowo wokół wnęk ściennych. Malowidła wokół wnęk pochodzą z tego samego czasu co fryz i strop drewniany z rozetami z masy papierowej. Uzyskano w ten sposób jednolity wystrój wnętrza z XVI w., z wyjątkiem okien, bowiem nie zachował się nawet ślad po kamieniarce.

Bogactwo polichromii wokół wnęk kontrastowało nieprzyjemnie z ich pustymi wnętrzami, znaleziono jednak sposób, aby powrócić w przybliżeniu do pierwotnej kompozycji całości. Na podstawie miniatur z Kodeksu Baltazara Behema przedstawiających wnętrza krakowskich domów mieszczańskich z początków XVI w. zrekonstruowano drewniane szafki-almarie we wszystkich wnękach tego pomieszczenia. Jest oczywiste, że nie w każdej wnęce była szafka-almaria. W jednej z nich musiał być lawaterz, inna mogła być zamykana podnoszonym blatem stołu, co jest widoczne na wspomnianych miniaturach. Jednak podniesienie poziomu podłogi o ok. 0,5 m przez zastosowanie żelbetowego stropu odciążającego dało w efekcie zmniejszenie odległości między parapetami wnęk a podłogą. Trudno więc było zrekonstruować np. stół z blatem położonym 20 cm nad podłogą, dlatego właśnie we wszystkie wnęki wstawiono szafki. We frontowej

15. Kraków, ul. Floriańska 11, almaria odkryta w pomieszczeniu frontowym pierwszego piętra, po wykonaniu częściowej rekonstrukcji i konserwacji polichromowanej bordiury (fot. MBP, Kraków 1978)

15. Cracow, 11, Floriańska street, almaria uncovered in the front room in the first floor, after partial reconstruction and conservation of the polychromed fringe



13. Kraków, ul. Floriańska 11, barokowa drewniana tralka balustrady hallu na pierwszym piętrze. Rysunek z lewej strony przedstawia jej stan przed „konserwacją”, z prawej — po remoncie. Strzałką zaznaczono miejsce wycięcia fragmentu trzonu dla dostosowania wysokości tralki do wadliwie wykonanych tralek uzupełniających braki balustrady.

13. Cracow, 11, Floriańska street, baroque wooden banister of the balustrade in the hall on the first floor; drawing on the left depicts its condition before conservation; on the right — after repair. The arrow points the place of trunk cutting-out in order to adjust the height of the banister to incorrect banisters made to complete the balustrade



16. Fragment miniatury z krakowskiego Kodeksu Baltazara Behema przedstawiającej wnętrze warsztatu kuszownika. Widoczna jest almaria z drzwiczkami. Na podstawie tej ilustracji zrekonstruowano drzwiczki wszystkich almarii w omawianym domu

16. Detail of the miniature of Cracow Code of Baltazar Behem (ca 1515) depicting the interiors of the workshop of crossbow maker; to be seen — almaria with doors; basing on this illustration the doors of all almarias in this specific building have been reconstructed

izbie drugiego piętra postanowiono zakonserwować zachowane fragmenty polichromii; są tam fragmenty pięciu rozmaitych kompozycji pochodzących z XVII, XVIII i XIX w. Uzyskano w efekcie niebywały chaos kompozycyjny, pozostając jednak w zgodzie z współczesnymi poglądami konserwatorskimi.

W zakresie kamieniarki, poza konserwacją zachowanych w całości portali, wykonano uzupełnienia dwóch gotyckich obramień okiennych w izbie tylnej pierwszego piętra. Była to bardzo trudna praca i została wykonana po mistrzowsku.⁶ Obramienia były skute na całej wysokości przy wstawianiu szerszej stolarki w XIX w. Uzupełnienia o grubości 5—8 cm zamocowano na sztyftach mosiężnych i wykonano je w bardzo twardym skalistym wa-

⁶ Szefem kamieniarzy wykonujących te uzupełnienia był Z. Koński z Sekcji Kamieniarskiej Pracowni Konserwacji Zabytków w Krakowie.

pieniu jurajskim, czyli w takim samym materiale, z jakiego wykonano całą dawną kamieniarkę tych okien. Ponadto uzupełniono brakujące części dwóch portali w parterze.

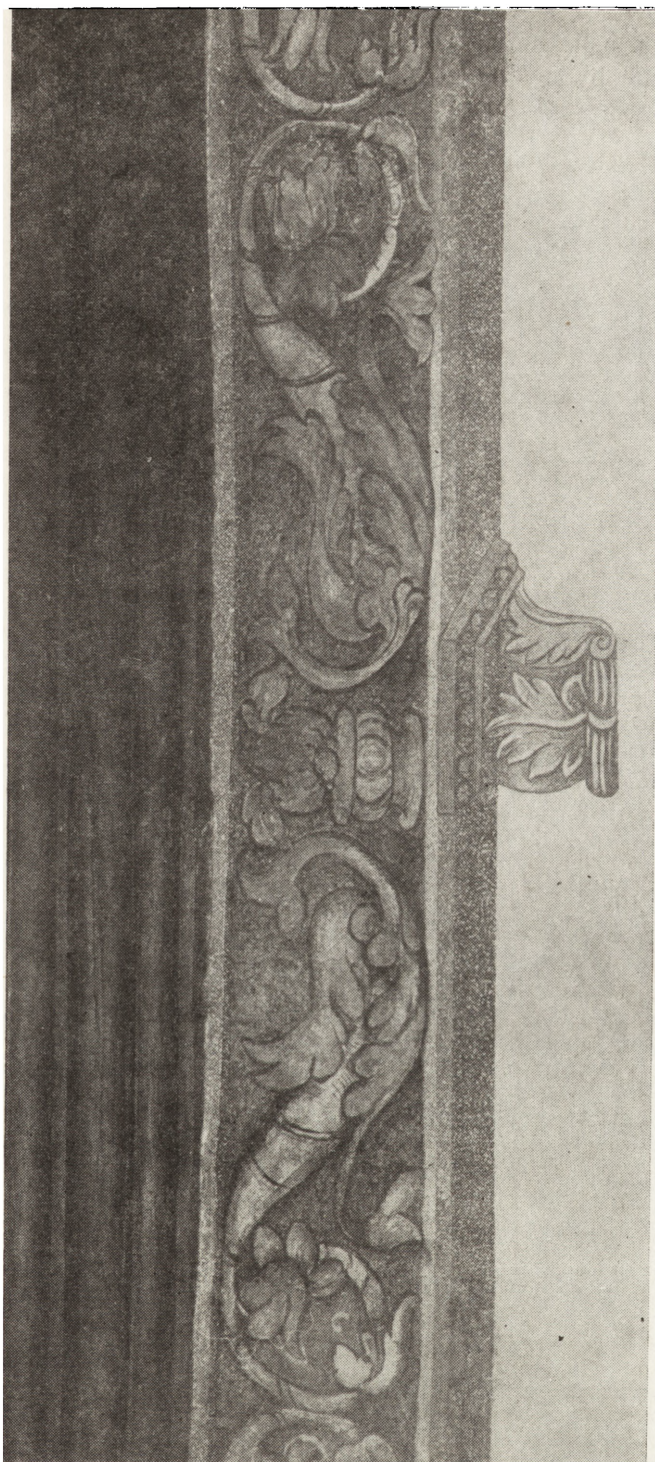
W pracach stolarskich wykonywano wszystkie drzwi, przy czym w portalach gotyckich zaprojektowano skrzydła nawiązujące do gotyckich (parter, trakt tylny), zaś na pierwszym piętrze w miejsce stolarki z końca XIX w. zaprojektowano drzwi nawiązując do stolarki renesansowej. Wszystkie drzwi piwnic i pierwszego piętra wykonano w dębinie.

Pozostaje do omówienia sprawa klatki schodowej. Jak wspomniano wyżej, w projekcie zmieniono kierunek biegu schodów i zastąpiono biegi drewniane, żelbetowymi. Założono, że zachowane przy jednym biegu barokowe tralki drewniane zostaną powtórnie użyte do nowych schodów żelbetowych. W praktyce okazało się, że było to tylko pobożne życzenie. Wszystkie tralki przekazano Pracowniom Konserwacji Zabytków, gdzie „zaginięły”. W miejsce dawnych z miękkiego drewna wykonano nowe z dębiny, o wiele cieńsze. Jediną zachowaną starą tralkę wprowadzono na stanowcze żądanie autora projektu do jednego z biegów. Tkwi tam teraz jako niemy świadek nonszalanckich poczynań konserwatorskich. Wspomniano już, że istniały inne tralki, znacznie grubsze, z balustrady otaczającej otwór świetlika w podeście drugiego piętra. Większość z nich przetrwała remont i mimo że wykona-

17. Kraków, ul. Floriańska 11, almaria z il. 15 po rekonstrukcji drzwiczek (fot. MBP, Kraków 1978)

17. Cracow, 11, Floriańska street, almaria from ill. 15, after the reconstruction of the door





18. Kraków, ul. Floriańska 11, fragment renesansowego fryzu odkrytego w pomieszczeniu frontowym pierwszego piętra, po konserwacji (fot. MBP, Kraków 1978)

18. Cracow, 11, Floriańska street, detail of a renaissance frieze uncovered in the front room of the ground floor, after conservation

no już repliki, wprawiono w balustradę podestu na pierwszym piętrze wszystkie stare tralki znowu na żądanie autora. Były one wykonane z miękkiego drewna, ale nowe wykonano już w dębinie. Można by uznać sprawę za załatwioną dość pozytywnie, gdyby nowe tralki nie okazały się niższe od starych o około 7 cm i wobec tego stare tralki obcięto, aby ujednolicić całość. Trzeba też dodać, że



19. Kraków, ul. Floriańska 11, wnętrze frontowe drugiego piętra po konserwacji; zwraca uwagę różnorodność polichromii pochodzących z kilku różnych okresów (fot. MBP, Kraków 1978)

19. Cracow, 11, Floriańska street, front interiors of the second floor after conservation; it is worth noticing a variety of polychromies coming from different periods

20. Kraków, ul. Floriańska 11, ścianka ryglowa ze stolarką oddzielającą pomieszczenie frontowe drugiego piętra od traktu środkowego, po konserwacji (fot. MBP, Kraków 1978)

20. Cracow, 11, Floriańska street, half-timbered wall with woodwork separating the front room in the second floor from the central tract, after conservation



stare tralki miały zachowane ślady malowania olejnego na kolor żółtobrunatny, na którym gdzieś niedługo widniały „słoje” olejnego fladrowania. Oczywiście na nowych tralkach dębowych powtórzenie malowania i fladrowania byłoby nonsensem, więc zastosowano tylko politurę woskową. Tak biegi betonowe, jak też i płyty podestów całej klatki schodowej osłonięto okładziną dębową.

Na zakończenie można zaznaczyć, że omówiony dom jest jednym z lepiej remontowanych zabytkowych budynków Krakowa. Można się też zastanowić, czy teraz, kiedy odnawia się wiele dziedzin

naszego życia społecznego, także i tu nie dałoby się zmienić czegoś na lepsze.

Nie byłoby to łatwe, bowiem każdy nowy przepis budowlany można obejść czy też wykoławić w praktyce. Potrzebna jest po prostu dobra wola wykonawców, którą skutecznie może stymulować dyrekcja przedsiębiorstwa. Natomiast w dziedzinie projektowania konserwatorskiego można by zwiększyć osobistą odpowiedzialność projektanta.

*- mgr inż. arch. Andrzej Swaryczewski
PP PKZ — Oddział w Krakowie*

PROBLEMS INVOLVED IN THE CONSERVATION WORKS ON THE EXAMPLE OF A TENEMENT HOUSE AT FLORIAŃSKA STREET IN CRACOW

On the example of the renovation of one of tenement houses at Floriańska street in Cracow, the author presents both successes and compromises as well as, unfortunately, mistakes made at the stage of both design works and during their execution. The history of the building dates back to the medieval time, although first archival mentions come from the 16th century. Prior to the commencement of the works there could be seen various historic elements on the site of the house. In the first place one should mention here a fine renaissance wooden ceiling with profiled beams covering the front tract of the first floor, i.e. the former vestibule (divided anew in the 19th century). Moreover, on the level of the ground floor and the cellars there have survived renaissance stone portals. An important element of the interiors were also baroque banisters of the staircase.

In 1972 the house got subjected to conservation studies. Results of the studies were unexpectedly abundant. A number of the examples of stonework such as gothic portals and window framings, a brick frieze of a renaissance attic (preserved to its full height, i.e. up to its crest), wooden ceilings with sectional beams, coloured renaissance painters' frieze encircling the rooms in the front tract of the first floor and finally wall niches under the ceiling were uncovered.

The renovation (1972—1973) had to reconcile an endeavour for a maximum maintenance of historic elements with utility requirements of the investor. A serious and difficult problem was the uncovering of the attic. At the height of its strip there is the third floor of the building; front and back rooms on this floor were alighted with new windows made in the frieze of the attic. A satisfactory compromising solution was the lighting of the third floor with skylights hidden behind the attic, which made it possible to get rid off the windows in the frieze.

Concrete relieving ceilings were introduced into all

rooms and placed over original wooden ones. This lowered the height of all rooms by ca half a metre, deforming thus proportions of the interiors. A further interference of the designer was a change in the direction of the main staircase leading from the first floor up to the third one. The outcome of this was a change of a wooden baroque staircase into a concrete wood-coated one with a clumsy copy of baroque banisters. In order to eliminate secondary divisions of the former vestibule and to uncover a beam ceiling and portals, the designer put a lower flight of the staircase of the wall.

Most of the conservation works (1974—1978) were executed in a very fine way. And so, the frieze of the attic was darned carefully with brick, while its historic substance remained unchanged. The uncovered polychromy was partially reconstructed and partially restored, according to its condition. The stonework was preserved and made up. New carpentry work was performed on doors. However, during repair works genuine banisters of the stairs disappeared. In the place of the old ones made in soft wood, new oak ones, much thinner, were put in. The only preserved old banister was fixed on one of the flight of the staircase upon a firm request of the author of the design. The balustrade surrounding the orifice of the skylight in the landing of the second floor has most of its banisters original. Still, they had to be shortened, just as new banisters were shown to be lower than the old ones (by ca 7 cm). When analyzing the entire conservation process the author comes to the conclusion that in order to improve the situation in the field of design and performance what is required is just a good will on behalf of performers, which can effectively be stimulated by the management of the company.

On the other hand, with regard to conservation design a personal responsibility of the designer should be increased.