

# Dominik Komada

---

## Prace konserwatorskie w województwie tarnobrzesckim w latach 1976-1983

---

Ochrona Zabytków 38/1 (148), 65-69

---

1985

Artykuł został zdigitalizowany i opracowany do udostępnienia w internecie przez Muzeum Historii Polski w ramach prac podejmowanych na rzecz zapewnienia otwartego, powszechnego i trwałego dostępu do polskiego dorobku naukowego i kulturalnego. Artykuł jest umieszczony w kolekcji cyfrowej [bazhum.muzhp.pl](http://bazhum.muzhp.pl), gromadzącej zawartość polskich czasopism humanistycznych i społecznych.

Tekst jest udostępniony do wykorzystania w ramach dozwolonego użytku.

W wymienionym okresie przeprowadzone zostały na terenie województwa tarnobrzeskiego następujące prace konserwatorskie:

ZABYTKI NIERUCHOME

**Budownictwo murowane**

**Bogoria** (gm. Bogoria) – kościół parafialny Św. Trójcy, barokowy, wzniesiony w XVIII w., restaurowany w latach 1894–1898. W latach 1979–1980 parafia na koszt własny wykonała remont dachu kościoła i dzwonnicy, z zachowaniem dotychczasowego pokrycia.

**Chmielów** (gm. Nowa Dęba) – zespół kościoła parafialnego Św. Stanisława Bpa, neobarokowy, zbudowany w 1926 r. według planów arch. W. Krzyżanowskiego. W latach 1982–1983 parafia przeprowadziła na koszt własny prace remontowe wieży dachowej, odwodnienie cmentarza kościelnego, wymianę obróbek blacharskich, uzupełnienie i odnowienie tynków elewacji, odnowienie ogrodzenia cmentarza kościelnego.

**Czyżów Szlachecki** (gm. Zawichost) – pałac, późnobarokowy, wzniesiony ok. 1740–1750, odnowiony i przekształcony w latach 1781–1820, odnowiony ok. 1920 r. W 1978 r. PP PKZ – Oddział w Kielcach przystąpił do prac remontowo-konserwatorskich z adaptacją dla potrzeb socjalnych Kombinatu Przemysłowego „Huta Stalowa Wola” w Stalowej Woli. W 1983 r. „Huta Stalowa Wola” przekazała obiekt na rzecz Wojewódzkiego Ośrodka Postępu Rolniczego w Mokoszyń k. Sandomierza; projekt: „Inwestprojekt” w Lublinie, inwestor: „Huta Stalowa Wola”, od 1983 r. WOPR Mokoszyń.

**Klimontów** (gm. Klimontów) – kościół pokolegiacki Św. Józefa, barokowy, zbudowany w latach 1643–1650 według projektu Wawrzyńca Senesa, odnawiany m.in. w pierwszej połowie XIX w., przed 1893 r., w latach 1958–1961. Rozpoczęte w 1979 r. prace remontowo-konserwatorskie polegały na remoncie dachu, pokrycia dachowego, uzupełnieniu rynien rur spustowych, remoncie stolarki okiennej; inwestor: parafia rzymskokatolicka w Klimontowie. Prace wykonano systemem gospodarczym.

**Łoniów** (gm. Łoniów) – pałac, eklektyczny, wzniesiony w 1885 r. według projektu arch. Antoniego Łuszczkiewicza z Krakowa. W latach 1976–1977 Kuratorium Oświaty i Wychowania w Tarnobrzegu przeprowadziło prace remontowo-konserwatorskie, adaptując obiekt na dom dziecka. Wykonawcą prac była Spółdzielnia Rzemieślnicza w Sandomierzu.

**Majdan Królewski** (gm. Majdan Królewski) – dzwonnica przy kościele parafialnym Św. Bartłomieja, barokowa, wzniesiona w 1794 r., odnowiona w 1951 r. W 1983 r. parafia przystąpiła do wymiany tynków i pokrycia dachowego na dzwonnicy. Prace prowadzone były na koszt parafii.



1. Czyżów Szlachecki, pałac z XVIII w., stan w czasie konserwacji (fot. W. Łukaszewski, 1984)



2. Klimontów, kościół pokolegiacki z pierwszej połowy XVII w., stan po konserwacji (fot. W. Łukaszewski, 1984)

wego na dzwonnicy. Prace prowadzone były na koszt parafii.

**Modliborzyce** (gm. Modliborzyce) – dawna synagoga, barokowa, z 1760 r. W 1980 r. Gminny Ośrodek Kultury przystąpił na koszt własny do wymiany zniszczonych elementów wieży dachowej, pokrycia dachu nowym gontem, wykonania drewnianych rynien i odgromienia.

**Mokrzyszów** (dzielnica Tarnobrzega) – pałac, neogotycki, z XIX w. W 1980 r. Wojewódzkie Pogotowie Opiekuńcze w Tarnobrzegu przystąpiło na koszt własny do remontu wieży dachowej, uzupełnienia pokrycia dachowego i stolarki, wykonania instalacji odgromowej i robót elewacyjnych.

**Nikisiałka Mała** (gm. Opatów) – dwór, barokowy, XVII w., przebudowany



3. Mokrzeszów, pałac z XIX w., stan w czasie konserwacji (fot. D. Komada, 1984)



4. Nikisiałka Mała, dwór z XVII w., stan w czasie konserwacji (fot. W. Łukaszewski, 1984)

w drugiej połowie XVIII w. W 1976 r. art. plastyk Zygmunt Kaczor przystąpił do remontu i adaptacji dworu na cele mieszkalne i galerię rzeźby. Prace remontowe objęły wymianę pokrycia dachowego, tynków, założenie nowej stolarki.

**Nisko-Warcholy** (gm. Nisko) – kaplica grobowa Marii i Oliviera Ressegner, neogotycka, z końca XIX w., zniszczona w 1944 r. Prace remontowo-konserwatorskie prowadzone w 1982 r. objęły wykonanie więźby dachowej i pokrycia dachowego, uporządkowanie ele-

wacji i wnętrza, zagospodarowania otoczenia. Inwestorem prac była parafia rzymskokatolicka w Nisku.

**Opatów** (gm. Opatów) – mur otaczający zespół klasztorny bernardynów, z końca XV w. oraz z drugiej połowy XVII i XVIII w. W 1983 r. klasztor rozpoczął prace zabezpieczająco-konserwatorskie; projekt: inż. Z. Kotowska i mgr inż. B. Kotowski, inwestor: Wydział Kultury i Sztuki Urzędu Wojewódzkiego w Tarnobrzegu. Kościół kolegiacki Św. Marcina, romański, z przekształceniami i elementami

późnogotyckimi, renesansowymi oraz barokowymi (druga połowa XII w., XV i pierwsza połowa XVI w.). W 1980 r. przystąpiono do prac remontowo-konserwatorskich. Do 1983 r. wykonano wymianę pokrycia dachowego na sygnaturce i nawie głównej. Inwestorem prac jest parafia rzymskokatolicka w Opatowie, przy dofinansowaniu z Uchwały 179/78; prace prowadzone są systemem gospodarczym.

**Ptkanów** (gm. Opatów) – zespół kościoła parafialnego Św. Idziego, gotycki, z przełomu XIV i XV w., otoczony murem obronnym z końca XVI w.; restaurowany w latach 1906–1910 przez arch. Józefa Dziekońskiego. W latach 1978–1982 parafia systemem gospodarczym przeprowadziła prace polegające na reperacji ścian dzwonnicy, murów obronnych i bastionów, wykonaniu rynien oraz odwodnieniu dzwonnicy i kościoła.

**Rytwiany** (gm. Rytwiany) – erem Tęczyńskiego przy zespole pokamedulskim, barokowy, zapewne z XVIII w., remontowany ok. 1860 r. W latach 1981–1982 Spółdzielnia Rzemieślnicza „Przyszłość” w Staszowie dokonała przełożenia dachówki na budynku. Inwestorem prac był Wydział Kultury i Sztuki Urzędu Wojewódzkiego w Tarnobrzegu.

**Sandomierz** – kościół parafialny Św. Józefa, barokowy, z drugiej połowy XVIII w. W 1979 r. parafia na koszt własny przeprowadziła rekonstrukcję wieżycy na kościele, przywracając pierwotną sylwetkę kościoła.

Kościół parafialny Św. Pawła, gotycki, z przebudową renesansową i barokową (pierwsza połowa XV w. oraz XVII i XVIII w.), restaurowany m.in. w latach 1926–1927, 1959–1960. W 1977 r. parafia przystąpiła do robót elewacyjnych oraz wymiany rynien i rur spustowych; inwestor: parafia rzymskokatolicka Św. Pawła w Sandomierzu.

Kościół rektoralny Św. Ducha, gotycki, (XV w.), z klasycystyczną fasadą dobudowaną w 1829 r. W 1973 r. przystąpiono do prac remontowo-konserwatorskich, obejmujących zabezpieczenie konstrukcyjne, remont więźby dachowej, uporządkowanie elewacji, reperację i uzupełnienie muru w ścianach. Wykonawca prac: PP PKZ Oddział w Kielcach, Zakład w Sandomierzu; inwestor: Wydział Kultury i Sztuki Urzędu Wojewódzkiego w Tarnobrzegu.

Ratusz, renesansowy z pozostałościami gotyckimi, wzniesiony około połowy XIV w., przekształcony po połowie XVI w., gruntownie odnowiony wraz z rekonstrukcją detalu w 1873 r. W latach 1976–1978 przeprowadzono remont kapitalny z adaptacją na cele muzealne i Urząd Miasta. Projekt: PP PKZ – Oddział w Krakowie; wykonawca prac: PP PKZ Oddział w Kielcach, Zakład w Sandomierzu; inwestor: Wydział Kultury i Sztuki Urzędu Wojewódzkiego w Tarnobrzegu.

Zamek, gotycki z przełomu XIV i XV w., z przebudową renesansową w latach 1520–1526, zniszczony w 1656 r., restaurowany w końcu XVII w. W latach 1976–1983 kontynuowano prace remontowe na podstawie projektu wykonanego przez Instytut Podstaw Rozwoju Architektury Politechniki Warszawskiej. Wykonawca prac: PP PKZ – Oddział

w Kielcach, Zakład w Sandomierzu; inwestor: Wydział Kultury i Sztuki Urzędu Wojewódzkiego w Tarnobrzegu.

**Sielec (gm. Staszów)** – dawny zbór arikański, barokowy, z końca XVIII w. W latach 1982–1983 parafia rzymskokatolicka w Koniemłotach przejęła obiekt, przeprowadzając remont i adaptację na kaplicę. Prace prowadzone były systemem gospodarczym.

**Skotniki (gm. Samborzec)** – dwór, barokowy, korpus z końca XVIII w., alkieze z drugiej połowy XVII lub początku XVIII w., zniszczony w 1945 r., odnowiony w latach 1948–1949. W latach 1977–1978 przeprowadzono kapitalny remont obiektu, doprowadzając do stanu surowego. Projekt i wykonawca prac: PP PKZ – Oddział w Kielcach, Zakład w Sandomierzu; inwestor: Wydział Kultury i Sztuki Urzędu Wojewódzkiego w Tarnobrzegu.

**Sobótka (gm. Ożarów)** – kościół parafialny Św. Małgorzaty, barokowoklasycyistyczny, z 1795 r., odnowiony w 1885 r., zniszczony w 1944 r., odbudowany w latach 1946–1950. W 1978 r. parafia na koszt własny przeprowadziła remont dachu i wymianę pokrycia na blachę miedzianą.

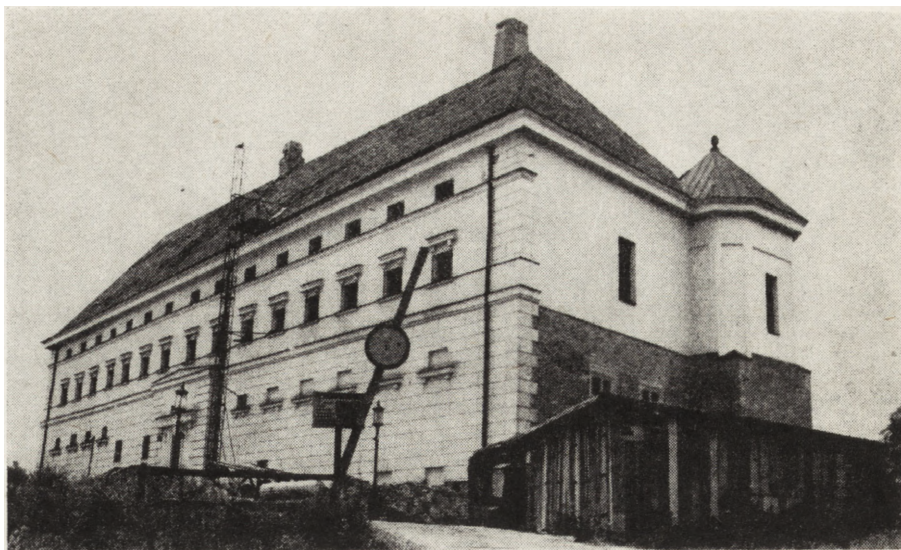
**Stalowa Wola-Rozwadów** – kościół klasztorny kapucynów, barokowy, z XVIII w. W latach 1977–1978 trwały prace remontowo-konserwatorskie na koszt klasztoru, obejmujące rekonstrukcję i konserwację wieży dachowej oraz pokrycie dachu blachą miedzianą.

**Staszów** – ratusz, barokowy, z XVIII w., restaurowany w 1861 r. W 1978 r. Urząd Miasta rozpoczął remont z adaptacją na bibliotekę i kawiarnię. Projekt: CZSS „Społem” w Katowicach; wykonawca prac: Spółdzielnia Pracy „Budomont” w Staszowie; inwestor: Wydział Kultury i Sztuki Urzędu Wojewódzkiego w Tarnobrzegu.

**Tarłów (gm. Tarłów)** – kościół parafialny Św. Trójcy, barokowy, z 1647 r., restaurowany przed połową XVIII w. i po pożarze w 1782 r. W 1977 r. parafia przystąpiła do prac remontowo-konserwatorskich, polegających na założeniu tynków zewnętrznych, uporządkowaniu odwodnienia, wymianie pokrycia dachowego, uzupełnieniu i wymianie instalacji elektrycznej oraz naprawie i uszczelnieniu drzwi głównych. Inwestor: parafia rzymskokatolicka w Tarłowie, przy dofinansowaniu z Uchwały 179/78.

**Tarnobrzeg** – kościół klasztorny dominikanów, ob. parafialny, wzniesiony w latach 1693–1706, restaurowany w 1880 r., rozbudowany w 1904 r. Parafia rzymskokatolicka dominikanów wykonała w latach 1979–1980 na koszt własny remont wieży dachowej, wymianę pokrycia dachowego i ceramicznego na blachę miedzianą, wzmocnienie elementów kamieniarki szczytów, uzupełnienie zniszczonych tynków z zachowaniem profili gzymsów.

**Trójca (gm. Zawichost)** – kościół parafialny Św. Trójcy, romański, z drugiej połowy XII w., przekształcony w XVII i XVIII w. W latach 1981–1982 przeprowadzono prace remontowe po-



5. Sandomierz, zamek, stan w czasie konserwacji (fot. W. Łukaszewski, 1984)



6. Sielec, dawny zbór arikański, obecnie kaplica rzymskokatolicka, z końca XVIII w., stan po konserwacji (fot. W. Łukaszewski, 1984)



7. Skotniki, dwór z drugiej połowy XVII i końca XVIII w., elewacja frontowa, stan surowy po kapitalnym remoncie (fot. W. Łukaszewski, 1984)

legające na wymianie instalacji elektrycznej, wykonaniu ogrzewania, uzupełnieniu zniszczonych tynków, malowaniu wnętrza. Inwestor: parafia rzymskokatolicka w Trójcy.

**Zawichost** (gm. Zawichost) – kościół pofranciszkański Św. Jana Chrzciciela, wczesnogotycki z XIII w., odbudowany w latach 1945–1949. W 1983 r. PP PKZ – Oddział w Kielcach, Zakład w Sandomierzu przystąpił do prac mających na celu zabezpieczenie konstrukcyjne obiektu. Projekt: PP PKZ – Oddział w Kielcach, ponowną konserwację przeprowadził w latach 1980–1982 również art. kons. Adam Rachtan z Krakowa. Inwestor: Wydział Kultury i Sztuki Urzędu Wojewódzkiego w Tarnobrzegu.

#### Budownictwo drewniane

**Gierczyce** (gm. Wojciechowice) – zespół kościoła parafialnego Św. Mikołaja Bpa, barokowy, z XVIII w. Parafia na koszt własny wykonała w latach 1976–1982 następujące prace remontowo-konserwatorskie: wymianę pokrycia na kościele i dzwonnicy, zabezpieczenie ogrodzenia cmentarza kościelnego, szalowanie kościoła i dzwonnicy.

#### ZABYTKI RUCHOME

##### Rzeźba

**Sandomierz** – sarkofag ks. Adelajdy, barokowy, z 1676 r., pochodzący z kościoła Św. Jakuba. Pełną konserwację bardzo zniszczonego sarkofagu przeprowadziły w latach 1976–1977 PP PKZ – Oddział w Krakowie. Inwestor: Wydział Kultury i Sztuki Urzędu Wojewódzkiego w Tarnobrzegu.

##### Malarstwo ściennie

**Bidziny** (gm. Wojciechowice) – polichromia sklepienia i ścian nawy i prezbiterium (druga ćwierć XVIII w.) z kościoła parafialnego ŚŚ. Piotra i Pawła. Prace konserwatorskie w zakresie uzu-



8. Staszów, ratusz-kramice z XVIII w., stan po konserwacji (fot. W. Łukaszewski, 1984)

pełnienia ubytków zaprawą wapienno-piaskową, usunięcia warstwy kurzu, utrwalenia warstw malarskich oraz uzupełnienia ubytków wykonał w latach 1976–1977 art. kons. Włodzimierz Borowiecki z Warszawy. Inwestor: parafia rzymskokatolicka w Bidzinach.

**Skotniki** (gm. Samborzec) – polichromia sklepienia i ścian nawy i prezbiterium kościoła parafialnego Św. Jana Chrzciciela, gotycka, z XV w., odkryta podczas prac badawczych w 1978 roku. Prace konserwatorskie prowadził art. kons. Adam Rachtan z Krakowa. Po pożarze kościoła w 1980 r. ponowną konserwację przeprowadził w latach 1980–1982 również art. kons. Adam Rachtan. Inwestor: Wydział Kultury i Sztu-

ki Urzędu Wojewódzkiego w Tarnobrzegu.

**Sulisławice** (gm. Łonów) – polichromia nowego kościoła NPMarii, wykonana w 1935 r. przez Ogórkiewicza i Makarewicza. Prace objęły: czyszczenie polichromii, zakładanie nowych tynków, uzupełnienie i utrwalenie. Prace w 1979 r. przeprowadził art. kons. Maciej Makarewicz z Krakowa. Inwestor: parafia rzymskokatolicka w Sulisławicach.

##### Malarstwo sztalugowe

**Janów Lubelski** – siedem osiemnastowiecznych obrazów z poddominikańskiego klasztoru: „Matka Boska ukazuje



9. Tarnobrzeg, kościół klasztorny dominikanów, obecnie parafialny, z lat 1693–1706 i 1904–1909, stan po konserwacji (fot. D. Komada, 1984)



10. Łonów, kościół parafialny, stalle z XVIII w., stan po konserwacji (fot. W. Łukaszewski, 1984)

się św. Dominikowi na puszczy", „Św. Dominik jako pogromca heretyków", „Konfirmacja zakonu dominikanów", „Uniesienie przez aniołów do nieba duszy św. Dominika", „Uratowanie przez św. Dominika panny tonącej w studni", „Św. Dominik wskrzesza synowca kardynała", „Matka Boska ze św. Cecylią i św. Katarzyną ukazujące się we śnie św. Dominikowi". Prace konserwatorskie wykonano w latach 1976–1977. Wykonawca prac: Pracownia Konserwatorska Muzeum Diecezjalnego Sztuki Religijnej w Lublinie; inwestor: parafia rzymskokatolicka w Janowie Lubelskim.

Sandomierz – portret imaginacyjny biskupa Iwo Odrowąża (ok. połowy XVII w.) z kościoła parafialnego Św. Pawła. W 1975 r. przeprowadzono pełną konserwację obrazu. Wykonawca prac: art. kons. Włodzimierz Borowczyk z Warszawy; inwestor: parafia rzymskokatolicka św. Pawła w Sandomierzu.

Portret Macieja Sołtyka (XVIII w.) umieszczony w ratuszu. Zabezpieczono lico, usunięto półno dublujące i zdublowano ponownie. Po oczyszczeniu lica założono zaprawę w miejscach ubytków i uzupełniono warstwą barwną. Następnie zwerniksowano. Czas trwania prac: 1977–1978. Wykonawca: PP PKZ – Oddział w Krakowie; inwestor: Wydział Kultury i Sztuki Urzędu Wojewódzkiego w Tarnobrzegu.

Sulisławice (gm. Łonów) – dwa obrazy: „Zaśnięcie" i „Wniebowzięcie Matki Boskiej" (ok. 1646 r.) z dawnego kościoła parafialnego Narodzenia NMP. Pełną konserwację przeprowadziła w 1982 r. art. kons. Halina Patryn z Tarnobrzega; inwestor: parafia rzymskokatolicka w Sulisławicach.

Trójca (gm. Zawichost) – dwanaście obrazów apostołów, z końca XVIII w., przypisywanych Michałowi Stachowiczowi, znajdujących się w kościele parafialnym. W latach 1981–1982 przeprowadzono pełną konserwację obrazów. Wykonawca prac: art. kons. Halina Patryn z Tarnobrzega; inwestor: parafia rzymskokatolicka w Trójcy.

#### Rzemiosło artystyczne

Łonów (gm. Łonów) – stalle drewniane (XVIII w.) z kościoła parafialnego. Wykonano pełną konserwację, obejmującą dezynfekcję, dezynsekcję, petryfikację, rekonstrukcję ubytków drewna stali, likwidację spaczni i spleśni. Z malowideł usunięto zanieczyszczenia, uzupełniono ubytki przez punktowanie oraz sprasowanie istniejących odspoin.



11. Skotniki, kościół parafialny, polichromia z ok. 1370–1380, wschodnia ściana korpusu nawowego, stan po konserwacji (fot. W. Łukaszewski, 1984)



12. Sulisławice, dawny kościół parafialny, obraz „Zaśnięcie Matki Bożej" z ok. 1646 r., stan po konserwacji (fot. K. Garbacz, 1982).

Prace wykonane zostały w latach 1978–1979 przez art. kons. Adama Rachtańna z Krakowa; inwestor: parafia rzymskokatolicka w Łonowie.

Opatów – „Przywilej opatowski", dokument pergaminowy z 1519 r. z iluminacjami Stanisława Samostrzelnika, znajdujący się w kolegiacie Św. Marcina. Wykonano następujące prace konserwatorskie: prasowanie pergaminu, usunięcie zabrudzeń mechanicznych, dezynfekcję, punktowanie zniszczonych fragmentów iluminacji, wzmocnienie osłabionych partii tekstu. Prace te w 1982 r. wykonał art. kons. Eugeniusz Piława z Warszawy; inwestor: parafia rzymskokatolicka w Opatowie.

Skotniki (gm. Samborzec) – wystrój ruchomy prezbiterium kościoła parafialnego (oltarz główny, ambona, zaplecki stall), wykonany przez warsztat sandomierski ok. 1770 r. Przeprowadzono: dezynsekcję, dezynfekcję, petryfikację części drewnianych, uzupełniono ubytki gruntów klejowych, wykonano rekonstrukcję złoceń i polichromii boazerii, ołtarza głównego i ambony. Prace konserwatorskie w 1978 r. i restauracyjne po pożarze w 1980 r. przeprowadził art. kons. Adam Rachtań z Krakowa; inwestor: Wydział Kultury i Sztuki Urzędu Wojewódzkiego w Tarnobrzegu.

Dominik Komada

#### PRACE KONSERWATORSKIE PRZY HAUS AUSSSEL W RHEDA-VIEDENBRUCK (RFN)

Prace konserwatorskie przy Haus Aussel zostały przeprowadzone przez specjalistów z PP Pracownie Konserwacji Zabytków – Oddział w Olsztynie w dwóch etapach: I etap – prace budowlano-konserwatorskie budynku głów-

wnego (Haus Aussel) oraz budynku gospodarczego przeznaczonych na salon wystawowy; II etap – konserwacja renesansowych polichromii na ścianach i stropach dwóch pomieszczeń w części północnej budynku głównego. Pra-

ce konserwatorskie II etapu wymagały innych specjalistów i mogły być przeprowadzone po całkowitym zakończeniu robót budowlanych. Prace budowlano-konserwatorskie I etapu przeprowadzone zostały w okresie