

# Waldemar Szczerba

---

## Program ratowania Suomenlinny

---

Ochrona Zabytków 38/3-4 (150-151), 298-307

---

1985

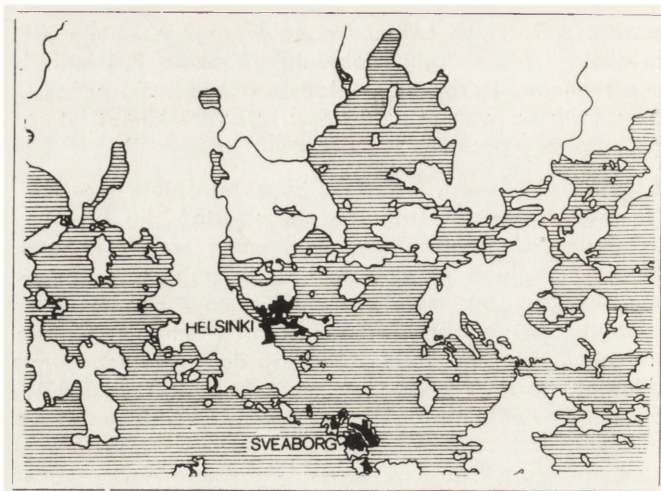
Artykuł został zdigitalizowany i opracowany do udostępnienia w internecie przez Muzeum Historii Polski w ramach prac podejmowanych na rzecz zapewnienia otwartego, powszechnego i trwałego dostępu do polskiego dorobku naukowego i kulturalnego. Artykuł jest umieszczony w kolekcji cyfrowej [bazhum.muzhp.pl](http://bazhum.muzhp.pl), gromadzącej zawartość polskich czasopism humanistycznych i społecznych.

Tekst jest udostępniony do wykorzystania w ramach dozwolonego użytku.

## PROGRAM RATOWANIA SUOMENLINNY

Prace nad kompleksowym przekształceniem zespołu wysp-twierdz Suomenlinny w żywą część Helsinek, ze szczególnym uwzględnieniem wartości historycznych i przestrzennych tego zabytku, zapoczątkował konkurs zainicjowany przez Komitet Suomenlinny w 1969 r., a zorganizowany przez rząd fiński w 1971 r.<sup>1</sup> Dwa projekty konkursowe uzyskały pierwszą równorzędną nagrodę i stały się podstawą do dalszych prac.

<sup>1</sup> Jury konkursu: przewodniczący – Jussi Lappi-Seppälä (ze strony Komitetu Suomenlinny), członkowie – Olof af Hallström, Heikki Sysimetsä, Lauri Karava, Antero Sinisalo, Olavi Terho, Aulis Blomstedt (SAFA), Arto Sipinen (SAFA). Liczba nadesłanych prac – 30. Dwie pierwsze nagrody równorzędne: zespół – Erkki Kairamo, Maija Kairamo, Reijo Lahminen, Bengt Lundsten, Pertti Solla, Esko Vormala, Pertti Hokkanen (asystent), Elias Häro (historia architektury), Yrjö-Paavo Häyrynen (socjologia), Olavi Ebeling (inżynieria miejska, Eero Jantti i Pekka Nieminen (model) oraz zespół drugi w składzie: Osmo Mikkonen (autor) i Pekka Kolari, Raimo Saarevirta, Kirsti Ervola, Pasi Räevaara (asystenci). SAFA – Stowarzyszenie Architektów Fińskich.



1. Helsinki i Suomenlinna (Sveaborg) ok. 1800 r. (wg M. Sundman, "Stages in the growth a town", Helsinki 1982)

1. Helsinki and Suomenlinna (Sveaborg), ca 1800 (after M. Sundman; Stages in the growth of a town, Helsinki 1982)



2. Suomenlinna, plan stanu istniejącego (1974 r.)

2. Suomenlinna, plan of the condition in 1974





3. Perspektywa Suomenlinny z widokiem na Fort Ehrensvärda (rys. R. Ahlquist)

3. The view of Suomenlinna overlooking Ehrensvärda Fort (drawing by R. Ahlquist)

MUSEOVIRASTO<sup>2</sup> powołało grupę projektową, a jako głównych projektantów zaproszono do współpracy architektów: Erkki Kairamo oraz Reijo Lahtinena. Grupa projektowa określiła program swych prac oraz potrzeby finansowe tego olbrzymiego przedsięwzięcia konserwatorskiego, które przewidziane jest do realizacji wieloetapowej. Program rewitalizacji Suomenlinny jest zamierzeniem o wyjątkowo wielkiej skali, dotyczy bowiem czterech wysp, nie połączonych z Helsinkami na lądzie stałym, bez infrastruktury technicznej o standardzie współczesnym. Jest to zamierzenie o randze rewaloryzacji naszego Krakowa.

Suomenlinna odgrywa w świadomości Finów szczególną rolę i dlatego do planowanego przedsięwzięcia przykładana jest wielka waga, a co za tym idzie przeznaczono też na ten cel znaczne środki materialne. Zgodnie z decyzjami rządu twierdza ma pozostać trwałym i żywym dokumentem historii Finlandii, a jednocześnie stać się ośrodkiem kulturalnym o znaczeniu

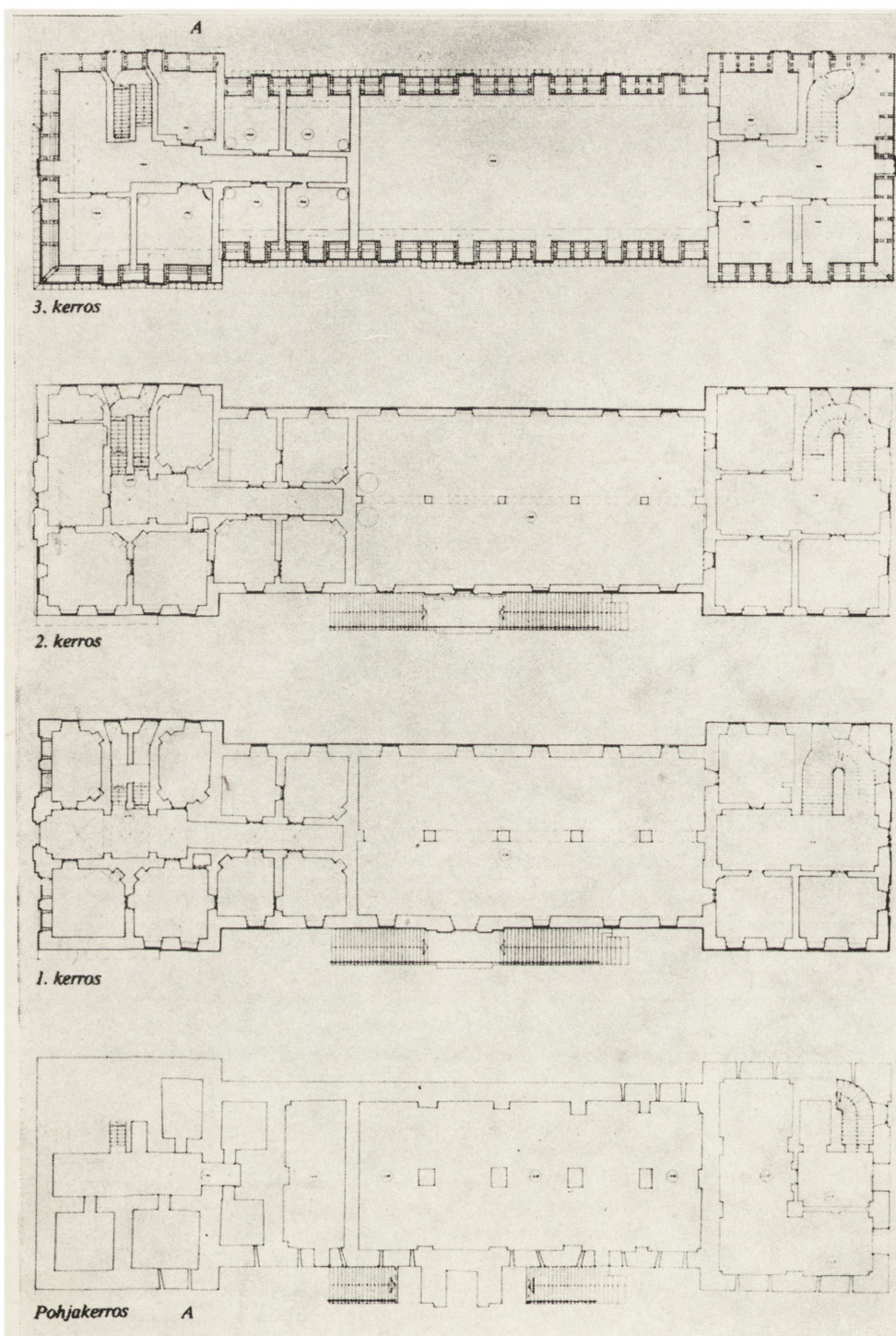
międzynarodowym. Ponadto Suomenlinna jest dzielnicą Helsinek, gdzie coraz chętniej pragną mieszkać ludzie w miarę poprawy standardów mieszkaniowych i usług. Ze śródmieściem Helsinek połączona jest komunikacją promową, a w zimie można nawet samochodem przejechać przez zamrożoną zatokę do twierdzy. Od lat sześćdziesiątych w szybkim tempie zaczęła również wzrastać popularność Suomenlinny jako miejsca wypoczynku. Spośród różnorodnych form wypoczynku pierwsze miejsce zajmują tu spacerowanie na świeżym powietrzu, choć są ograniczone warunkami klimatycznymi i sezonami letnich urlopów, dlatego najczęściej odwiedzających to miejsce (90%) przypada na okres letni. Liczba osób odwiedzających w czasie całego roku jest niska, wobec czego podstawowe formy usług mają charakter sezonowy. Nie dotyczy to zaopatrzenia w żywność.

Powołany zespół projektowy zagospodarowania Suomenlinny następująco określił cel planowanych działań:

- uczynienie z Suomenlinny miejsca o najwyższych walorach historycznych, przestrzennych i kulturalnych;
- przekształcenie Suomenlinny w osobliwość krajoznawczą, miejsce wypoczynku i międzynarodowe centrum kultury;

<sup>2</sup> Odpowiednik polskiego Zarządu Muzeów i Ochrony Zabytków MKiS.





– stworzenie żywego ośrodka do codziennej pracy i życia dla mieszkańców Helsinek, jako ich dzielnicy.

Zamierza się przekazać do eksploatacji wszystkie budynki, przy czym rozbiórki obiektów przewiduje się tylko wówczas, gdy jest to niezbędne z punktu widzenia przyszłego wykorzystania. Zamierza się również przekazać do użytkowania obiekty historyczne i place na cele kultury, miejsca wypoczynku i miejsca krajobrazowe. Wznoszenie nowych budynków możliwe jest tylko w tych wypadkach, gdy nie zmieni to historycznego oblicza Suomenlinny. Unika się jakichkolwiek przedsięwzięć, które mogłyby spowodować zniszczenie kulturalnych i historycznych walorów obiektów. Program funkcjonalny powinien harmonizować z historycznym obszarem Suomenlinny, a ponieważ twierdza

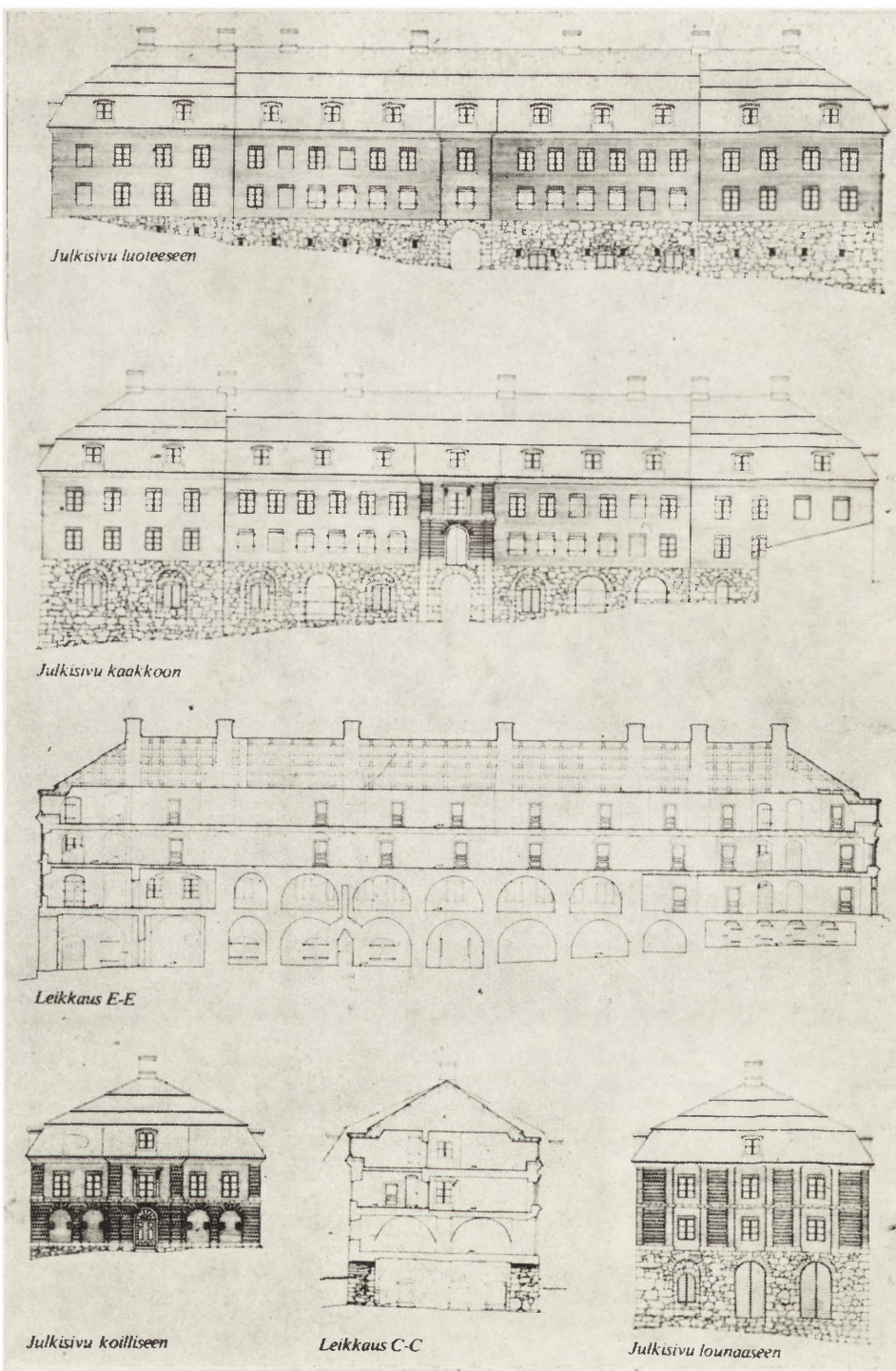
znajduje się na wyspach, za odpowiednie uważa się funkcje związane z morzem, zgodne z tradycją tego miejsca i stanem obecnym.

Projekt zagospodarowania docelowego jest projektem otwartym. Polega to na tym, że każdy fragment Suomenlinny został na etapie koncepcji planu szczegółowego zagospodarowania rozwiązany wariantowo z określeniem minimalnej i maksymalnej linii zabudowy, wysokości budynków i ich programów użytkowych. Wobec niemożności określenia wszystkich przyszłych użytkowników i inwestorów pozostawia się zapis planu przyjmujący w przyszłości zmiany na każdym etapie inwestowania. W trakcie prac wstępnych i przygotowywania opracowań peryferijnych<sup>3</sup> określono także obszary Suomenlinny, gdzie w przyszłości potrzebne będą rozwiązania o szczególnym charakterze, które uży-



4. Suomenlinna, Fort Ehrensvärda, budynek flankujący C40: a – plany wszystkich kondygnacji według propozycji rekonstrukcji; b – elewacje według propozycji rekonstrukcji stanu z 1700 r.

4. Suomenlinna, Ehrensvärd Fort, a flanking building C40: a – plans of all floors as proposed in the reconstruction project; b – elevations according to the proposed reconstruction of the 1700 condition



ska się w wyniku konkursów architektonicznych i przetargów. Ostatnio np. ogłoszony został konkurs architektoniczny na adaptację Fortu Ehrensvärda, którą to możliwość przewidziano już wiele lat temu.

<sup>3</sup> W tym wypadku chodzi o przygotowanie opracowań specjalistycznych, które były niezbędne przed przystąpieniem do fazy koncepcji projektowej zagospodarowania Suomenlinny, a mianowicie: opracowanie hydrogeologiczne całości obszaru, inwentaryzacja uzbrojenia terenu, inwentaryzacje skrótkowe i szczegółowe wszystkich obiektów, ekspertyzy konstrukcyjno-budowlane dla większości budynków, szacunki wartości substancji istniejącej, analizy programów wstępnych, przygotowanie podstaw prawnych dla zamierzonego programu, analizy etapowania i kosztów na poszczególnych etapach prac i wiele innych. Trzeba pamiętać o tym, że bez takich przygotowań niemożliwe byłoby przystąpienie do faz projektowych.

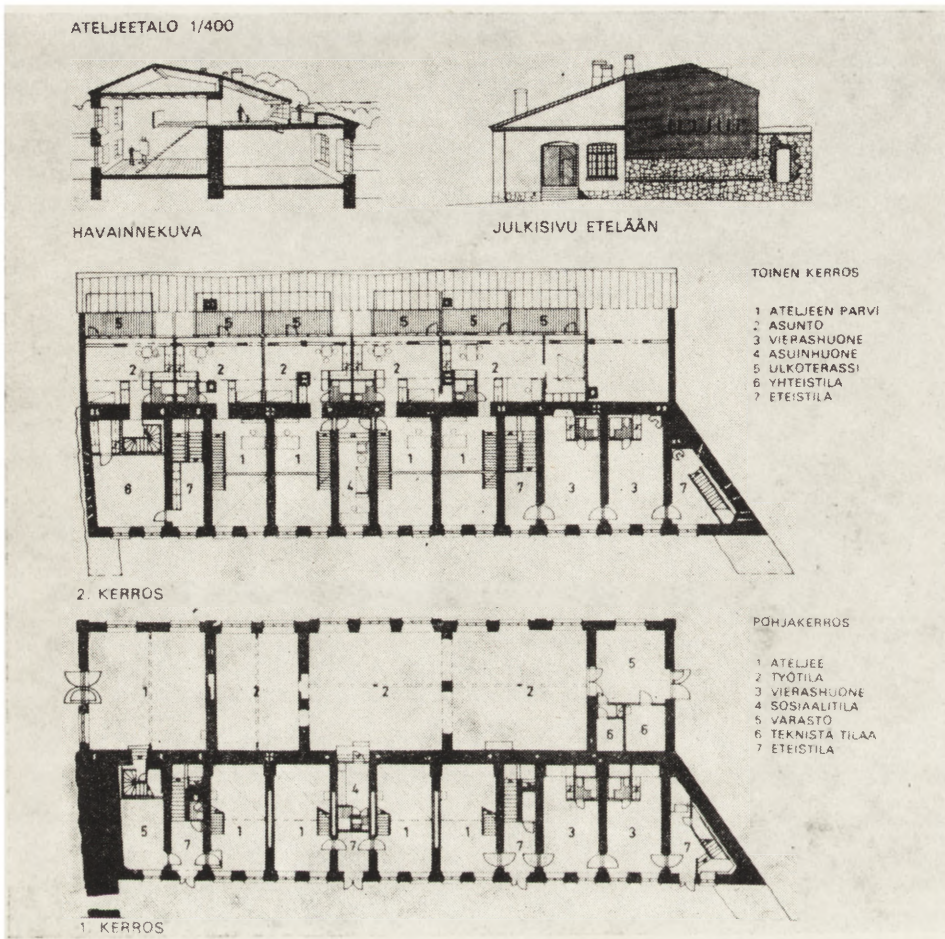
Stopień odbudowy budynków określono na podstawie szczegółowych oględzin i analiz stanu istniejącego. Pozwoliło to na wcześniejsze przygotowanie harmonogramów i kosztorysów dla każdego zadania. Z ogólnego programu wynika, że konieczne są także dla wielu fragmentów twierdzy rekonstrukcje, które uczynią lub odtworzą historyczny obraz twierdzy. Jako zasadę odbudowy murów twierdzy przyjęto w projekcie działania zmierzające do nadania im historycznego wyglądu, który będzie logicznie harmonizować z obecnym wyglądem i stanem murów lub z historycznymi wymaganiami wynikającymi z otaczającej zabudowy. Nadbudowane dodatkowe konstrukcje w trakcie rozwoju techniki wojennej, dzięki którym starano się zwiększyć znaczenie twierdzy, mają mieć taką samą wartość historyczną, jak pierwotny wygląd twierdzy.



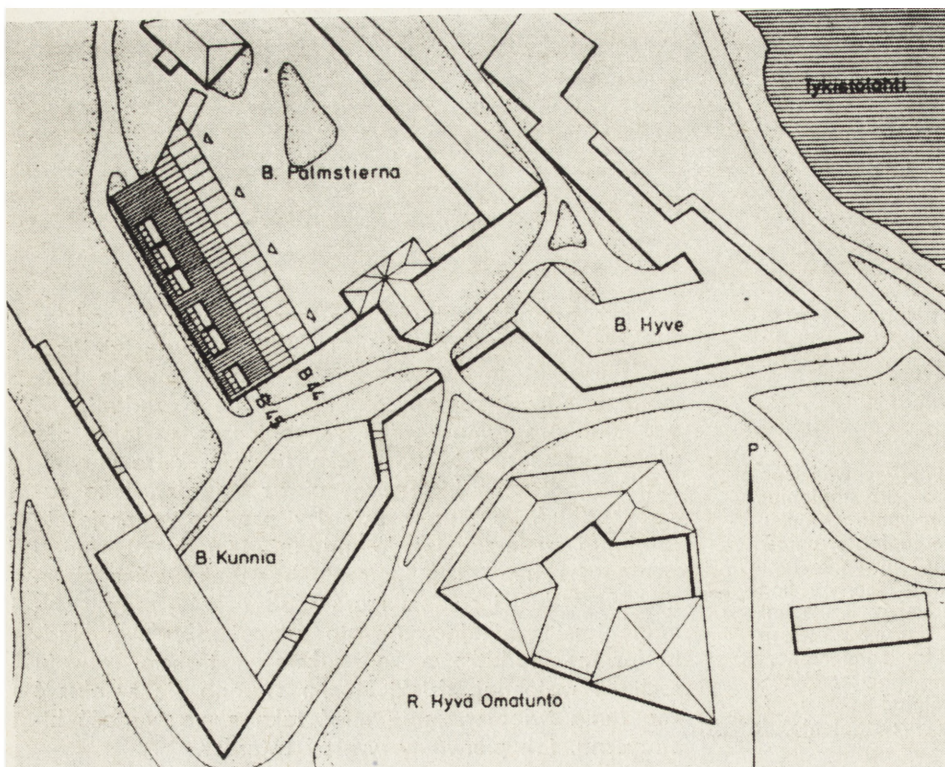
Przykłady rekonstrukcji:

1. Dziedziniec twierdzy Susisaari – proponuje się tu rekonstrukcję odwachu, a zamiast odbudowy zniszczonych budynków i urządzeń – aranżację zachowanych.

2. Cerkiew Suomenlinna – proponuje się dyskusję nad problemem, czy należy przywrócić pierwotny kształt cerkwi (byłej cerkwi Aleksandra Newskiego), która swój obecny wygląd otrzymała w latach 1922–1928. Pierwotne konstrukcje dzwonnicy (bez kopuły) znajdują



a



b

5. Suomenlinna, budynki B44 i B45, tzw. Palmstierna Baraks: a – projekt adaptacji na pracownię dla artystów wykonany przez Severi Blomstedt, plany przyziemia i piętra oraz przekrój i elewacja południowa; b – usytuowanie tych budynków (wg „Tiili”, Nr 4, 1980)

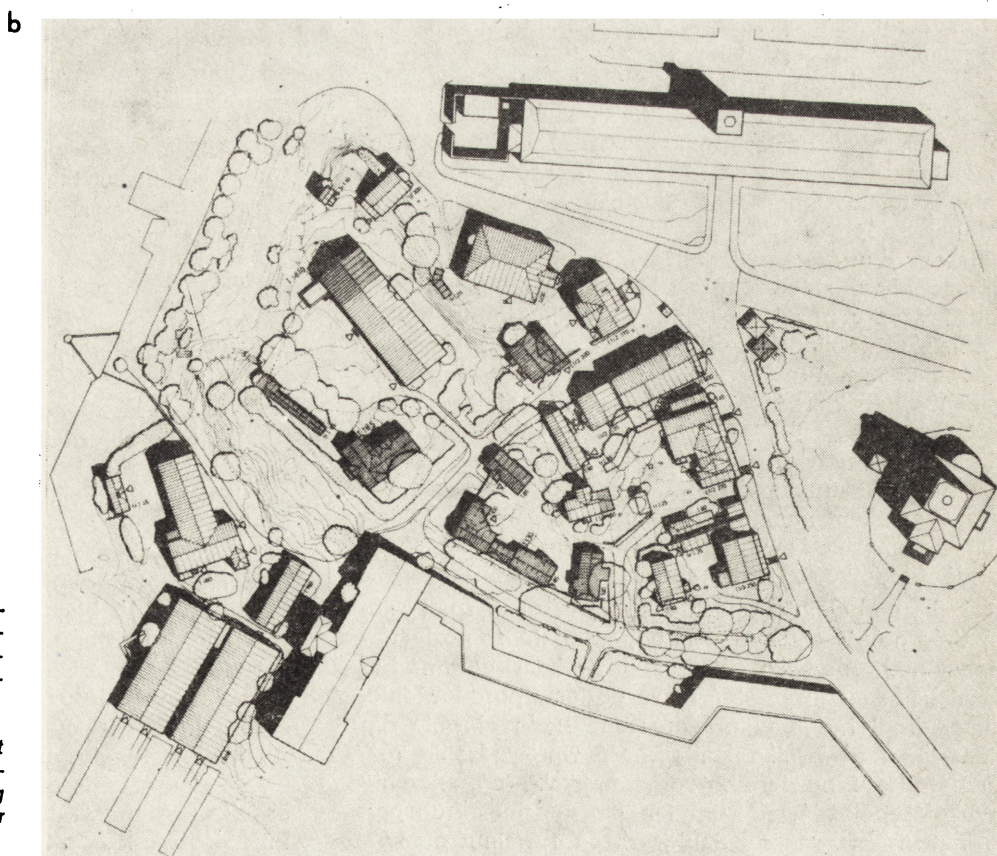
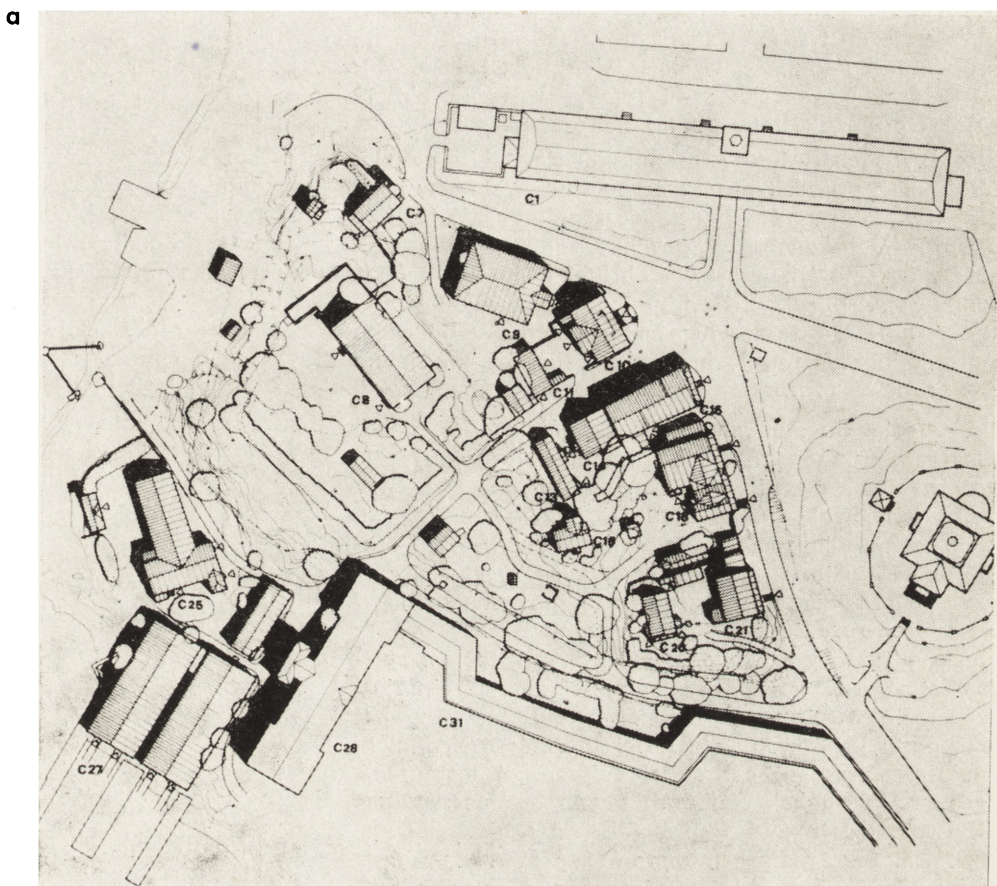
5. Suomenlinna, buildings B44 and B45, the so-called Palmstierna Baraks: a – plan of the adaptation of artistic ateliers, drawn by Severi Blomstedt; plans of the ground and upper floors as well as cross-section and southern elevations, b – positioning of the buildings (after „Tiili”, No 4, 1980)



się niemal w całości w ścianach budynku. Rekonstrukcja cerkwi oznaczałaby natomiast zmianę jej obecnej funkcji – latarni morskiej. Rejon domków drewnianych na wyspie Iso-Mustasaari proponuje się zabudować domami mieszkalnymi odpo-

wiadającymi istniejącym stylem architektonicznym. W budynkach tych można pomieścić także usługi dla mieszkańców i przedłużyć tradycję „handlu połowego” twierdzy.

Najbardziej odpowiednim i typowym budynkiem dla te-



6. Wyspa Iso Mustasaari, fragment z zabudową drewnianą: a – stan istniejący w 1983 r.; b – projekt dogęszczenia domami jednorodzinnymi (wg „A-Konsultit”)

6. The Isle of Iso Mustasaari, part with wooden buildings: a – condition in 1983, b – plan of filling up with detached houses (after “A-Konsultit”)



go rejonu wydaje się dom drewniany dla 1–2 rodzin, przy czym nie należy korzystać z jednego projektu budynku. Każdy budynek projektowany jest indywidualnie na podstawie instrukcji dotyczącej materiałów wykończenia elewacji, jej koloru, formy dachu, itp. wierzchnia mieszkalna zabudowy Suomenlinny wynosić będzie ok. 60 tys. m<sup>2</sup> i założonym wskaźniku 30 m<sup>2</sup> na osobę (liczba ludności wyniesie wtedy ok. 2035 osób); w 1974 r. powierzchnia mieszkalna wynosiła ok. 19 tys. m<sup>2</sup> przy wskaźniku 18 m<sup>2</sup> na osobę.

Przy brzegach twierdzy proponuje się także rozmieścić w 2–3 grupach pewną liczbę starych statków i żaglowców, adaptowanych na mieszkania. Nadbrzeża o odpowiedniej konstrukcji powinny zapewnić tym statkom włączenie ich w system obsługi komunalnej (c.o., kanalizacja, prąd); przewidywana maksymalna liczba statków: 15–30 z ok. 100 „mieszkańcami”. Będą to małe jednostki, np. jachty, gdzie mieszka np. jedna 3–4-osobowa rodzina.

Na terenie Suomenlinny oprócz ogólnie dostępnych zakładów usługowych i sieci handlowej znajdują się przedsiębiorstwa i instytucje zatrudniające ok. 190 osób: rejonowe biuro eksploatacji, szkoła morska, stały obóz resocjalizacji, działy MUSEOVIRASTO oraz Centrum Sztuki Krajów Skandynawskich, w którym czasowo przebywają zaproszeni artyści na plenerach. W przyszłości przewiduje się zwiększenie liczby miejsc pracy, a także proponuje się różnym instytucjom założenie tu swych siedzib. Takim przykładem jest projekt utworzenia ośrodka szkoleniowego dla celników, hotelu, portu jachtowego dla gości zagranicznych, galerii sztuki współczesnej czy stałej całorocznej restauracji. Podstawową funkcją kulturalną ma być zaczynające już swoją działalność Centrum Sztuki Krajów Skandynawskich. Placówka ta ma prowadzić szeroki program – od atelier dla artystów-mieszkańców Suomenlinny, poprzez rozliczne plenery i wystawy, kursy, szkolenia, muzeum, aż do festiwalu plastycznych i teatralnych na świeżym powietrzu. W ten sposób wyrazi się również międzynarodowy aspekt programu Suomenlinny.

W latach siedemdziesiątych większość budynków Suomenlinny była ogrzewana piecami opalanymi drewnem, natomiast niewielkie odcinki kanalizacji, które działały, odprowadzały ścieki wprost do morza. Do 1981 r. wybudowano dla każdej wyspy kolektor, a następnie kanał zbiorczy wszystkich instalacji pod dnem zatoki wraz z przepompownią. Pozwoliło to na podłączenie Suomenlinny do kanalizacji miejskiej Helsinek. W tym samym tunelu poprowadzono także ciepłociąg z centralnej kotłowni miasta oraz drobniejsze instalacje, w tym zasilanie w energię elektryczną. Obecnie Suomenlinna wyposażona już jest w komplet niezbędnej infrastruktury. Ta podstawowa inwestycja pozwala na kontynuację projektu i zapewnia obsługę Suomenlinny pod względem infrastruktury na przyszłość (dodatkowo może służyć jako schron).

Sieć dróg obejmuje obecnie cały obszar wysp. Poziomych dróg należy przebudować odpowiednio do poziomów pierwotnych, ale tylko wówczas, gdy rekonstruowane budynki będą mogły przyjąć nowe poziomy posadowienia. Ulice, drogi i ogrody przeznaczone będą głównie dla pieszych. Stąd wynika konieczność wprowadzenia różnego rodzaju nawierzchni oraz potrzeba ograniczenia szybkości pojazdów do 20 km na godzinę. Transport zewnętrzny korzysta z kursujących co 10 minut promów

pasażerskich i towarowych, łączących Suomenlinnę z centrum Helsinek oraz z dzielnicą Katanajokka. Dla celów turystycznych planuje się także wprowadzić transport konny.

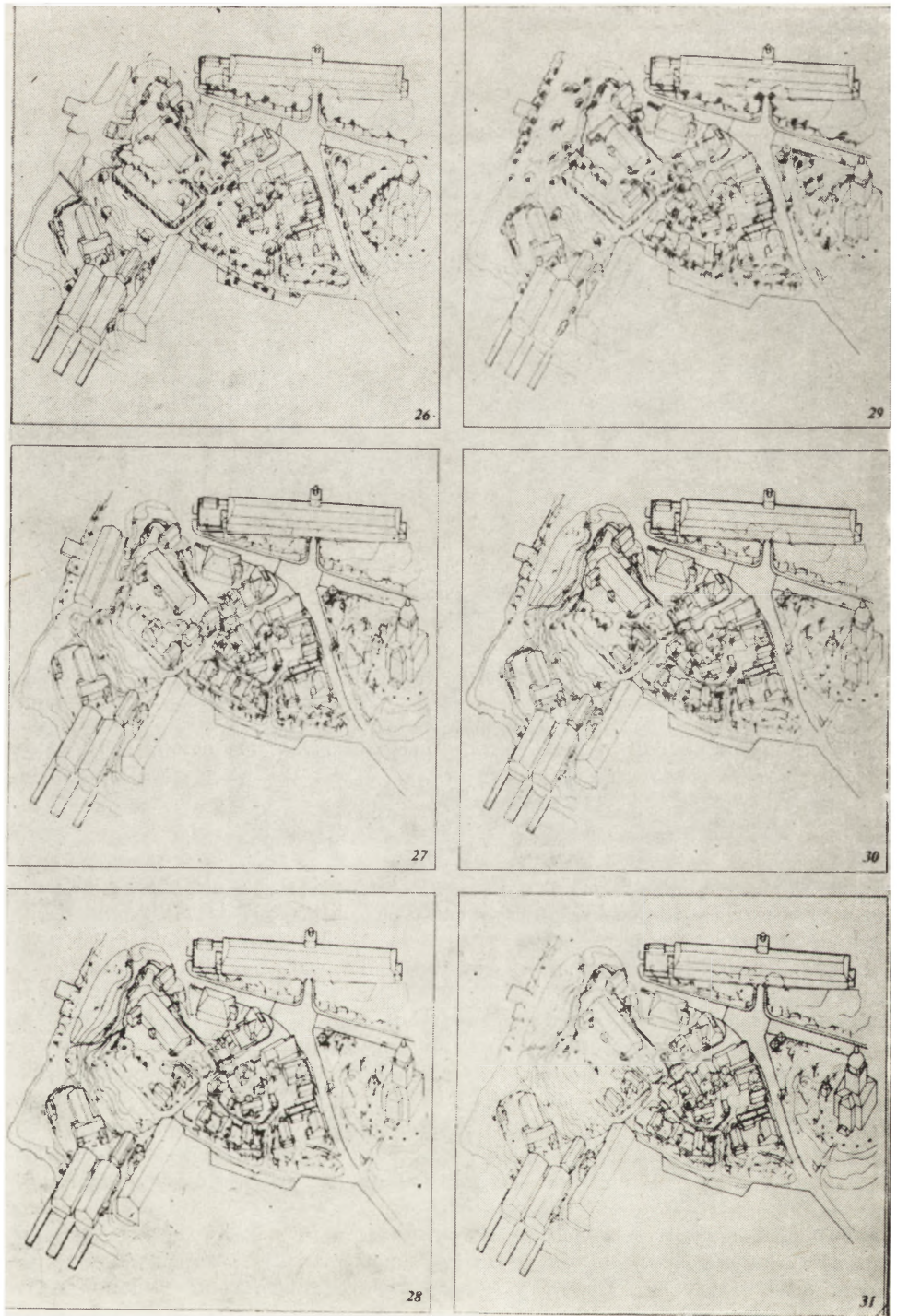
Ten w skrócie przedstawiony program działań konserwatorskich i społecznych na terenie Suomenlinny planowany był początkowo na 20 lat, przy przewidywanych w roku 1974 kosztach ok. 340 mln. marek fińskich. Dla sprawnego przeprowadzenia procesu projektowego i jego realizacji powołano biuro koordynacyjne (Suomenlinnan Hoitokunta), które jest także zleceńdodawcą szczegółowych prac projektowych, inwestorem, nadzorem budowlanym. Biuro to podporządkowane jest Komitetowi Suomenlinny, który pełni funkcję rzecznika programu ze strony rządu i Ministerstwa Edukacji. Decyzje strategiczne podejmuje Komitet, natomiast realizuje je biuro. W zakresie prac badawczych o charakterze konserwatorskim biuro podporządkowane jest MUSEOVIRASTO, które ma swoją filię w Suomenlinnie, gdzie zbierane są materiały historyczne, przygotowywane wytyczne konserwatorskie, prowadzone badania historyczne, archeologiczne, architektoniczne i inne opracowania niezbędne dla właściwego przebiegu procesu projektowego.

Biuro koordynacyjne i grupa związanych z nim osób opracowały w latach siedemdziesiątych szczegółowe plany przyszłego wykorzystania Suomenlinny i stworzyły akty prawne pozwalające obecnie tylko na kontrolowanie i koordynowanie działań. Wykonana została olbrzymia praca planistyczna i projektowa. Pracami biura kieruje architekt Reijo Lahtinen, współautor zwycięskiej pracy konkursowej z 1971 r. Daje to ciągłość koncepcji i realizacji, co jest niezmiernie istotne dla końcowego efektu podjętych działań. W latach 1974–1976 ukształtował się sposób prowadzenia prac projektowych i realizacyjnych. Mogło to nastąpić po zatwierdzeniu planu szczegółowego i wykonaniu licznych wariantów zagospodarowania fragmentów Suomenlinny, zwłaszcza tych najważniejszych z punktu widzenia historii i wyrazu przestrzennego. Każdorazowo po podjęciu decyzji o remoncie czy odbudowie jednostkowego obiektu biuro koordynacyjne przekazuje wybranemu biuru architektonicznemu ustalenia i wytyczne, po czym nadzoruje realizację projektu, w którego zatwierdzeniu uczestniczy. W ten sposób przez cały czas trwania programu wielu architektów i pracowników może dołożyć swoją „cegielekę” do tego programu, proponując ciekawe, indywidualne rozwiązania. Przy szczególnie ważnych obiektach i tematach angażuje się kilka biur bądź ogłasza konkurs. W 1984 r. ogłoszono np. konkurs na docelowe ukształtowanie fortu Ehrensvärda wraz z adaptacją budynków flankujących na restaurację, galerię sztuki i ośrodek szkoleniowy dla celników. Na tej samej zasadzie wprowadzani są na obszar Suomenlinny różni inwestorzy i użytkownicy, którzy uzyskują odpowiednie kredyty i pomoc merytoryczną przy realizacji swoich obiektów. Na bieżąco ok. 15 biur projektowych współpracuje z biurem koordynacyjnym.

Dla zilustrowania charakteru poczynań związanych z realizacją programu Suomenlinny przedstawiam kilka przykładów rozwiązań projektowych.

PROJEKT ADAPTACJI FRAGMENTU FORTU NA WYSPIE SUSISAARI, tzw. Palmstierna Baraks; projekt ten





7. Wariantowe studia uzupełnienia zabudowy drewnianej na wyspie Iso Mustasaari według projektu wykonanego przez biuro A-Konsultit w Helsinkach (wg „A-Konsultit”)

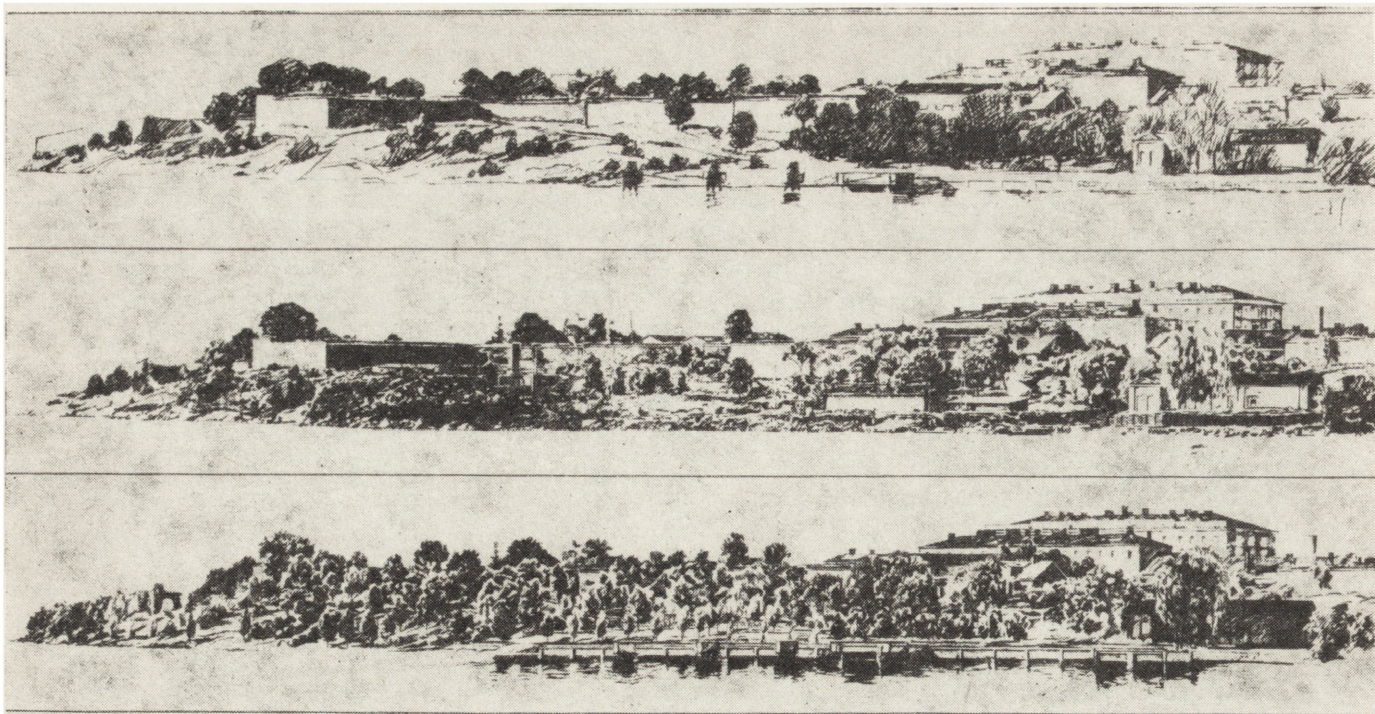
7. Variant studies of completing wooden buildings on the isle of Iso Mustasaari according to the project by A-Konsultit in Helsinki (after "A-Konsultit")

został wykonany w 1980 r. przez biuro architektury Severi Blomstedt. Obiekty stanowiące przedmiot projektowania pierwotnie były pomieszczeniami służącymi do prowadzenia ognia przez otwory strzelnicze, następnie magazynami i salami ćwiczeń dla żołnierzy, a ostatnio mieściły się tu także biura oraz pracownia ceramiki – Pot Viapori. Projekt zakłada adaptację tych obiektów (budynku zwanego B44 w programie Suomenlinny oraz sąsiedniego B45) na studia dla artystów Skandynawskiego Centrum Sztuki i Mieszkania. W budynku B44 umieszczono zaplecze techniczne, pokoje gościnne i małe mieszkania. Pracownie malarzkie i rzeźbiarskie ulokowano w budynku B45, który bardziej nadaje się do adaptacji na ten cel ze względu na dużą wysokość pomieszczeń oraz łatwy dostęp transportowy. Każda pracownia wyposażona jest w

antresolę, gdzie znajduje się mała kuchenka i sypialnia. Poprzez uskoki w dobudowanym dachu uzyskano niewidoczne z dalszej odległości obszerne balkony. Do umeblowania budynku użyto współczesnych mebli fińskich, a do wnętrza wprowadzono dużo drewna na sufity i ściany, co nadaje im ciepły i spokojny klimat. Powierzchnia całkowita wynosi ok. 1500 m<sup>2</sup>, powierzchnia dobudowana ok. 900 m<sup>2</sup>, z czego pracownie dla artystów zajmują 470 m<sup>2</sup>. W budynku B44 utrzymano ceglana elewację, natomiast budynek B-45 otynkowany został w kolorze żółtym; tradycyjnie dachy kryte są blachą (wraz z kominami). Prace zostały zakończone w 1982 r.

PROJEKT DOGĘSZCZENIA ZABUDOWY MIESZKANIOWEJ; opracowany został w 1984 r. przez biuro A-Kon-





8. Studia wariantowe fragmentu krajobrazu Suomenlinny; wschodni brzeg wyspy Susisaari w 1978 oraz w 2010 r. (wg „Helander-Läiviska”)

8. Variant studies on part of the landscape in Suomenlinna; the eastern coast of the Isle of Susisaari in 1978 and in 2010 (by „Helander-Läiviska”)

sultit<sup>4</sup>. Suomenlinna jest dzielnicą Helsinek. Ze względu jednak na duże oddalenie od centrum miasta oraz uciążliwości związane z brakiem usług i złymi warunkami technicznymi zabudowy, od wielu lat występuje zjawisko zmniejszania się liczby stałych mieszkańców tej dzielnicy. Dla zahamowania tej tendencji, a nawet zwiększenia ludności Suomenlinny planuje się wyremontowanie istniejących zasobów mieszkaniowych oraz wybudowanie nowych domów: wolnostojących, jednorodzinnych, o konstrukcji tradycyjnej – drewnianej. Projekt zakłada wybudowanie 25 takich domów. Będą one zlokalizowane na miejscu obiektów rozebranych bądź na działkach wolnych. Aby zagwarantować większą „prywatność” życia mieszkańców Suomenlinny (w sezonie letnim odwiedza ją ponad 1 mln turystów) projekt zakłada „odwrócenie” domów od tras spacerowych i wytworzenie stref przydomowych, niedostępnych dla „obcych”. Przed przystąpieniem do projektu przestudiowano historię tego rodzaju zabudowy Suomenlinny<sup>5</sup>. Obecnie zabudowa mieszkaniowa ma charakter gniazdowy i skoncentrowana jest w 6 miejscach. W 60 domach mieszka ok. 130 osób. Połowa domów jest własnością prywatną; z tej liczby tylko 14 budynków utrzymuje się w całości jako mieszka-

nia, pozostałe mają funkcję łączoną. Cztery takie domki są sklepami. Projekt jest tak pomyślany, by nowe budynki harmonizowały z domami stojącymi w ich najbliższym otoczeniu, a także wkomponowały się w sylwetkę wyspy, zwłaszcza w widoku od strony morza. Wszystkie nowo projektowane domy wyposażone są w komplet instalacji, podwyższono znacznie wskaźnik powierzchni całkowitej przypadającej na 1 mieszkańca do 30 m<sup>2</sup>.

Tradycyjny sposób życia w Finlandii ukształtował obejście domowe. W takim obejściu znajdowało się zwykle pomieszczenie sauny (na ogół w rogu działki), skład opału, szopa na wóz konny, obora dla inwentarza, kompost. Obecnie zmienił się tryb życia mieszkańców, a życie rodzinne zamknęło się w środku domu. Dlatego w nowych projektach bryły domów nie są już podbudowane płotami, małymi daszkami i elementami obejścia. Poszukiwania poszły w kierunku zmniejszenia odległości między budynkami. I tak, jak mówią autorzy projektu, nie będzie już widać nad Suomenlinną białej wstęgi dymu na niebieskim niebie w zimie.

Ostatnio zwiększyło się zainteresowanie ludności Helsinek mieszkaniem w Suomenlinnie. Wpłynął na to

<sup>4</sup> Biuro to kierowane jest przez Gunnel i Erica Adlercreutz, znanych fińskich architektów. E. Adlercreutz wykonał już kilka projektów nowych uzupełnień zabudowy drewnianej. Są to projekty oceniane wysoko, ponieważ kontynuują skalę i zasady tradycyjnej architektury drewnianej, a nowoczesność wyraża się w nich w nowym zastosowaniu detalu drewnianego i stwarzaniu klimatu małej skali ganków, stref podwórek czy pergol. Do bardziej znanych realizacji tego architekta należą: motel Tammisaari, dom dla starszych osób w Pietarsaari czy nowe uzupełnienia w Kokkola. Pro-

jekt dla Suomenlinny wykonany został przez zespół w składzie: Eric Adlercreutz, Tapani Kajaste, Staffan Lodenius, Hännelle Störgards, Merja Wirkkula i Koichi Ushio.

<sup>5</sup> W okresie szwedzkim przed 1809 r. domy takie na mapach w ogóle nie są pokazane. W XIX w. wznoszono je w tani i szybki sposób, licząc się, że mogą ulec zniszczeniu wojennym. W połowie wieku było ich tak wiele, że mówiono o mieście garnizonowym, lecz w czasie wojny krymskiej bardzo dużo ich spłonęło od bomb oblężenia. Większość domków stała na Susisaari oraz Iso Mustasaari.



m. in. fakt skanalizowania wysp i przyłączenia do miejskiej sieci grzewczej. Suomenlinna staje się dzielnicą artystów, architektów, literatów, a zarazem ludzi młodych.

Niezwykle istotne w programie Suomenlinny są ZAGADNIENIA PROJEKTOWANIA KRAJOBRAZU. Właśnie krajobraz daje pełną identyfikację tego obiektu, a biorąc pod uwagę fakt, że Suomenlinna jest jednocześnie twierdzą w dużym stopniu ufortyfikowaną, ośrodkiem kulturalnym i dzielnicą miasta, kształtowanie krajobrazu jest niezwykle trudnym zadaniem. Dla tego obszaru charakterystyczny był zawsze podział na trzy strefy krajobrazowe: publiczną, naturalne tereny zielone z ogrodami i zabudowaniami oraz otwarty pejzaż morski. Przy zmianie charakteru funkcji i liczby mieszkańców podział ten stał się nieczytelny. Celem projektu jest przywrócenie dawnej atmosfery tego miejsca. Projekt przekształcenia krajobrazu opracowano w biurze „Helander-Leiviska” przez zespół w składzie: Richard Ahlqvist (perspektywy), Wilhelm Helander, Sauvo Henttonen i Tom Simons.

Autorzy projektu po przestudiowaniu historycznego rozwoju pejzażu wysp sformułowali program stopniowego przekształcania krajobrazu twierdzy w powiązaniu z przyjętym programem funkcjonalnym na tym terenie. Projekt zakłada przywrócenie fortyfikacjom ziemnym ich stanu pierwotnego – łącznie z wyposażeniem w stanowiska strzelnicze i elementy pomocnicze (mosty, fosy, kładki, schodki), następnie korektę układu linii brzowej z częściowym przywróceniem pomostów i nadbrzeży oraz reperacją istniejących. Drugim ważnym elementem jest zagospodarowanie wysp pod kątem sz-

ty roślinnej i rodzajów nawierzchni. Projektowana szata roślinna ma podkreślać układ dominant przestrzennych Suomenlinny, eksponować bardziej znaczące budynki, to co zbyt cenne zasłaniać w głównych widokach, a inne miejsca wypuklać. Projekt określa nawierzchnie na głównych placach i drogach. Znamienne, że w ogóle nie proponuje się użycia asfaltu, tylko gdzieś tam bruk, większość dróg będzie zwirowa. Dodatkowo projekt zawiera analizę krajobrazu w poszczególnych okresach rozwoju w dziejach Suomenlinny; jako datę wyjściową dla docelowego kształtowania krajobrazu przyjęto rok 1800, tzn. koniec okresu szwedzkiego.<sup>6</sup>

*mgr inż. arch. Waldemar Szczerba  
PP PKZ – Oddział w Warszawie*

*Autorzy komunikatów pragną serdecznie podziękować za pomoc przy zebraniu materiałów, jak również umożliwienie wszechstronnego poznania Suomenlinny Museovirasto oraz Suomenlinnan Hoitokunta, a w szczególności niżej wymienionym: Maiji Kairamo, Ulli-Ritv'cie Kauppi, Pekka Kärki, Reijo Lahtinen, Heikki Lahdenmäki, Jyrki Iso-Aho.*

<sup>6</sup> W niniejszym komunikacie zostały wykorzystane następujące materiały dotyczące Suomenlinny: Suomenlinnan kayttosuunnitelmaehdotus, czyli szczegółowy plan przyszłego wykorzystania twierdzy Suomenlinna wydany przez Komitet Suomenlinny (Suomenlinnan kayttosuunnitelman tyoryhma) w 1974 r.; wyniki konkursu na projekt koncepcyjny zagospodarowania twierdzy Suomenlinna ogłoszone w 1971 r. w: „Arkkitiehti”, Nr 2, 1971; Ulla-Riitta Kauppi, Studium historyczne dla fortu Ehrensvärda wydane przez Museovirasto i Suomenlinnan Hoitokunta w 1984 r. jako część warunków konkursowych; „Arkkitiehti”, Nr 4, 1980, Nr 1, 1982, Nr 3, 1983, Nr 4, 1984; M. Sundman, *Stages in the growth of a town*, Helsinki 1982, materiały projektowe uzyskane z Suomenlinnan Hoitokunta w 1983 r.

## THE PROGRAMME OF RESCUING SUOMENLINNA

From 1971 Suomenlinna, a group of fortresses – islands situated at the sea mouth to Helsinki, has been subjected to intensive conservation work. This vast programme was initiated by the Finnish government by announcing a contest for the development of islands. Out of the two equivalent winners of the 1st prize, the project of Reijo Lahtinen, chief designer and architect, was chosen and a special coordination office was opened. The office supervises all design and execution work. The whole programme had been first envisaged for 20 years, with the outlays coming to ca 340 million Finnish marks. After numerous expertises and specialized studies a plan for a detailed development was prepared in 1974 and after its approval by the Committee of Suomenlinna (government spokesman) it became a binding document. In the consciousness of the Finns Suomenlinna plays a particular role and after the completion of all conservation and investment tasks it is to be a place with highest cultural, historic and landscape values and at the same time a touristic attraction, place of recreation and an international centre of culture. We should remember at this point that Suomenlinna is a town district and a busy centre of everyday work and life for its inhabitants. The programme envisages a transfer of all buildings on the island for use after the completion of adaptation and conservation works, including installation ones. Until 1981 Suomenlinna was connected to town's network (water, central heating and electricity) through an under-sea tunnel (collective installation canal). Its functional programme is to harmonize with historic areas of the fortress and it has been assumed that all functions connected with the sea are best and that they continue the tradition of this place. The programme has been drawn as open in view of the impossibility to determine all users and investors at a design stage. It has been suggested that various organizations and enterprises should establish

their seats there using the existing buildings for this purpose. Suomenlinna is also a housing estate. It is assumed that it will finally be inhabited by ca 2 thousand people. To carry out this project it is planned to build detached houses in order to fill up the existing buildings. Apart from that, old ships (numbering 30) will also be used for housing purposes and they will be situated on the edges of the fortress. At present a number of design offices is carrying out different work on behalf of Suomenlinna. Under way and already executed are designs for the adaptation of buildings B44 and B45 (Severi Blomstedt) for the Scandinavian Centre of Arts, projects of housing estates (A-Consultit) and a broad project for the development of islands' landscape (Helander-Leiviska). The territorial development has already been done, which enables to continue the programme. To make a historic picture of the fortress clearer the programme envisages also a reconstruction of some details of the structure, e.g. a guardhouse in the courtyard of Susisaari or an orthodox church of Alexander Newski, at present a lighthouse. The reconstruction will also include parts of defence walls and ramparts. At present the Centre of Scandinavian Arts has started its activities; it is to play a leading cultural function at Suomenlinna. In this way an international character of the programme of the revitalization of the fortress is being expressed. A particular attention is being paid to developing the landscape in such a way as to acquire a full identification of a group of islands and their characteristic silhouette. The project includes all road surfaces and plants on the entire territory of Suomenlinna. Ecological and sociological problems are also being studied. The thing is that while playing cultural and historic functions Suomenlinna will also be a place of living for the inhabitants who are very eager to choose it as a place of their permanent residence.