

Aleksandra Świechowska

Badania archeologiczne a odbudowa Zamku Królewskiego i jego otoczenia

Ochrona Zabytków 40/1-2 (156-157), 37-49

1987

Artykuł został zdigitalizowany i opracowany do udostępnienia w internecie przez Muzeum Historii Polski w ramach prac podejmowanych na rzecz zapewnienia otwartego, powszechnego i trwałego dostępu do polskiego dorobku naukowego i kulturalnego. Artykuł jest umieszczony w kolekcji cyfrowej bazhum.muzhp.pl, gromadzącej zawartość polskich czasopism humanistycznych i społecznych.

Tekst jest udostępniony do wykorzystania w ramach dozwolonego użytku.

BADANIA ARCHEOLOGICZNE A ODBUDOWA ZAMKU KRÓLEWSKIEGO I JEGO OTOCZENIA

Jak ogólnie wiadomo, założeniem projektu odbudowy Zamku Królewskiego w Warszawie był szacunek dla wszelkich zachowanych autentyków zarówno w substancji murów, jak w detalach wystroju. Uwzględniono w tym projekcie kilka elementów odnalezionych we wcześniejszej fazie badań archeologicznych i architektonicznych, jak zarys obudowy studni w Wieży Grodzkiej, relikw pólnocnej ściany Domu Dużego, tkwiący w ścianie piwnicy renesansowej o jednym słupie czy kanał pólnocny, biegnący przez Działanie Kuchenny poprzez ryzalit południowy i Stancje Saskie ku Wiśle. Wzięto także pod uwagę konieczność uwidocznienia w przyszłości baszty zewnętrznego muru obronnego przy narożniku południowo-zachodnim Zamku, odkrytej w 1950 r.¹ Równocześnie z rozpoczętą w roku 1971 odbudową prowadzone były dalsze badania² odznaczające nierzadko elementy nie przewidziane w projekcie. Decyzje o losie tych elementów podejmowała Komisja Architektoniczno-Konserwatorska (dla Zamku) i Urząd Konserwatorski m.st. Warszawy (dla otoczenia Zamku).

Zamek Królewski

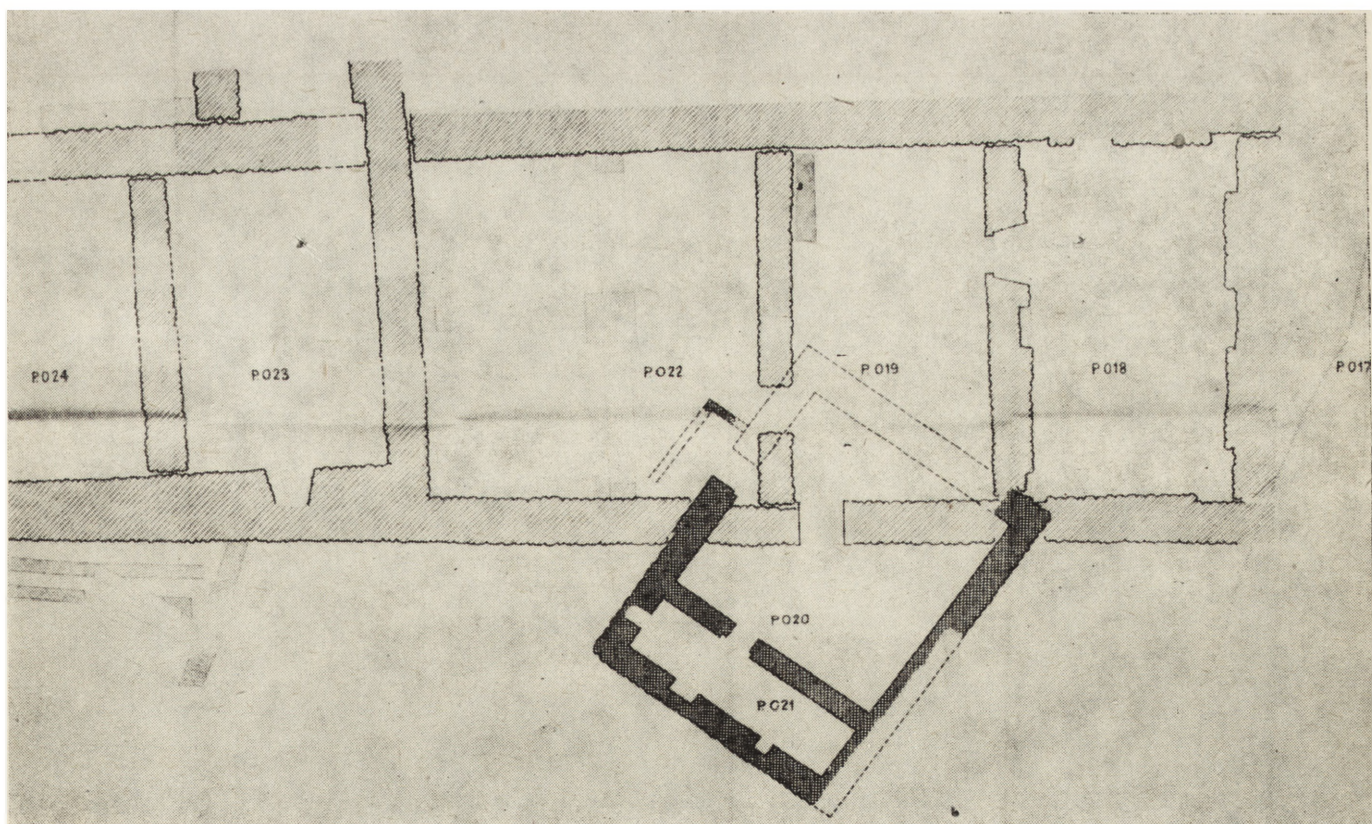
1. W jednym wypadku uznano wagę odkrytego obiektu i przeprowadzono jego pełną konserwację.

Chodziło tu o obiekt średniowieczny – piwnice budynku Kancelarii Sądów Ziemi, tzw. szopy³. Budynek, wymieniony w źródłach pisanych po raz pierwszy w 1431 r., stał na posesji, wydzielonej przez księcia na przedzamczu. Posesja ta ciągnęła się wzdłuż obecnej pólnocnej części zachodniego skrzydła Zamku, a usytuowanie stojącej na niej budowli respektowało średniowieczny układ urbanistyczny, organizowany przez ulicę Bernardyńską, biegnącą od Bramy Krakowskiej ku wylotowi ul. Św. Jana. Część nadziemna budynku została zburzona wraz z pozostałą zabudową przedzamczu za czasów Zygmunta Augusta, zachowano jednak piwnice. W czasie budowy pentagonu wawozskiego skrzydło zachodnie nowego zamku prze-

³ Badania prowadzone były przez ekipę PP PKZ – Oddział Warszawa. A. Kąsinowski, *Sprawozdanie z badań architektonicznych Zamku*. W: *Siedem wieków Zamku Królewskiego w Warszawie*. Warszawa 1972 s. 36–38; A. Świechowska, *Sprawozdanie z badań archeologicznych na Zamku Królewskim w Warszawie w r. 1971*. W: *Siedem wieków...* op. cit., s. 42, 43; por. także il. 8 z artykułu A. Kąsinowskiego.

¹ J. Widawski, *Baszta przy Zamku*. W: *Warszawa Średniowieczna*. Warszawa 1975 z. 2 s. 251–260.

² Patrz przypis 7 w artykule A. Kąsinowskiego. Od roku 1972 badania przejął Dział Archeologiczny Muzeum Historycznego m.st. Warszawy pod kierunkiem mgr A. Świechowskiej.



1. Zamek – plan piwnic budynku Kancelarii Sądów Ziemi, tzw. szopy, przeciętych skrzydłem zachodnim Zamku wawozskiego. Rekonstrukcja według A. Kąsinowskiego

1. The Castle – plan of the cellars of the building of the Land Court Office, the so-called barns, cut with the west wing of the Waza Castle. The reconstruction according to A. Kąsinowski

cięto ukosem relikty średniowieczne, oszczędzono natomiast ich część leżącą poza obrysem skrzydła i połączono ją prostym portalem ceglany z zbudowaną obok piwnicą (rys. 1). W tej formie „szopa” użytkowana była częściowo, przynajmniej do początku lat dwudziestych naszego wieku. Był w niej prof. K. Skórewicz w czasie konserwacji Zamku po I wojnie światowej i na swych planach zaznaczył ją jako budowlę średniowieczną. Górne partie murów odsłonięto potem w badaniach archeologicznych w 1951 r., tuż przed zamknięciem terenu Zamku wobec upadku idei odbudowy. Całość zachowanych murów odsłonięto w czasie badań w 1971 r. Piwnica składa się z 2 pomieszczeń. Zewnętrzna, od strony miasta, ma wymiary 7,8×2 m (w przyziemiu była tu zapewne sień) i doskonale zachowane ściany południowo-zachodnią i północno-zachodnią z nasadą sklepienia kolebkowego. Łączyło się ono otworem drzwiowym z salą o wymiarach 7,8×7,8 m, która przecięta została w swej części północno-wschodniej budową wazowską. I tu zachowane były relikty nasad sklepiennych. Wejście do piwnicy prowadziło schodkami, umieszczonymi w swego rodzaju szybie na zewnątrz ściany północno-zachodniej.

dniej. Już w 1972 r. zachowane mury „szopy” zostały zakonserwowane, uzupełnione, przykryte sklepieniami betonowymi, respektującymi kształt pierwotny i połączone spiralnymi schodkami z sąsiadującym pomieszczeniem parteru odbudowywanego Zamku. Obiekt używany jest obecnie jako magazynek podręczny, nie wchodząc – z racji usytuowania – w ciąg przeznaczony do zwiedzania.

2. W trzech wypadkach uznano wagę odkrytych obiektów, zabezpieczono je i pozostawiono pod ziemią.

A. Skarpa Domu Dużego, odkryta w czasie badań w 1969 r.⁴ Jest to nie znana wcześniej skarpa narożna,

⁴ Badania na zlecenie Stołecznego Urzędu Konserwatorskiego prowadzili archeolog mgr J. Strupiechowski i inż. arch. P.M. Gartkiewicz. Zob. P.M. Gartkiewicz, *Badania architektoniczne na Zamku Królewskim w Warszawie w sezonie 1969*, *Warszawskie Materiały Archeologiczne* Warszawa 1969–1970 T. IV–V s. 57–64. Skarpa została w swej części górnej ponownie odsłonięta w 1978 r. w czasie prac budowlanych.



2. Zamek – Dom Duży, ściana wschodnia. Po lewej skarpa na rożnika północno-wschodniego Domu, po lewej i u dołu – korytarz izolacyjny w budowie (fot. G. Radzikowska)

2. The Castle – the Big House, the east wall. On the left – the escarp of the north-east quoin of the House; on the left and at the bottom – an isolating corridor under construction

3. Zamek – Dom Duży, ściana wschodnia. Pośrodku studzienka ściekowa, nabudowana na skarpowe wzmocnienie fundamentu z 1778 r. Po bokach korytarz izolacyjny w budowie (fot. G. Radzikowska)

3. The Castle – the Big House, the east wall. In the middle – a drain well built onto the escarp strengthening of the foundation in 1778. On both sides – an isolating corridor under construction



podtrzymująca narożnik północno-wschodni Domu, zachowana w swej części fundamentowej, zbudowana z kamieni polnych z niewielkim użyciem cegły. Nie naruszając substancji muru obwiedziono go korytarzem izolacyjnym podobnie jak pozostałe fundamenty Zamku (fot. 2).

B. Studzienka ściekowa (od rynny?), usytuowana po wschodniej stronie Domu Dużego⁵. Jeden z 8 podobnych obiektów, zbudowanych między 1778 a ok. 1815 rokiem, kiedy to zaznaczone zostały na planie Mintera. Na datę *post quem* wskazuje fakt, że dwie z nich zostały dostawione do fundamentów, którymi Merlini wzmocnił wschodni i zachodni fundament Domu Dużego, rozpoczynając nie zrealizowaną w końcu jego przebudowę (fot. 3). Trzy z odsłoniętych studzienek zburzono w czasie wykonywania izolacji ścian Zamku lub układania instalacji, ta – odkryta w 1969 r. – została oszczędzona. Jej wyjątkowa, skarpowata forma dostosowana do profilu wcześniejszego muru o.az charakterystyczny dla wszystkich studzienek układ cegieł, nie tylko celowy, ale wręcz dekoracyjny, spowodowały, że pozostawiono właśnie ją jako przykład urządzeń instalacyjnych z tamtych czasów. Nie eksploatowano jej trudno dostępnego wnętrza, by uniknąć burzenia muru, otoczono korytarzykiem izolacyjnym, podobnie jak sąsiadującą skarpe Domu Dużego i zachowano „dla przyszłych pokoleń”.

⁵ P.M. Gartkiewicz, *Badania architektoniczne...*, op. cit., s. 70; A. Świechowska, *Nowe materiały do historii budowy Zamku Królewskiego w Warszawie*. „Rocznik Warszawski” 1979 T. XV s. 102.

C. Fundamenty ryzalitu środkowego. W roku 1984 w czasie regulacji nawierzchni Tarasu Wschodniego zbadano kompleks murów fundamentowych, zachowanych przy ryzalicie środkowym. Odkryto tutaj głęboko posadowiony fundament, podchodzący pod ściany ryzalitu i wysunięty przed lico wschodnie na ok. 80 cm, a przed lico północne i południowe na ok. 130 cm, nie respektujący zarysu zaokrąglonych naroży budowli (narożniki wyprowadzone pod kątem prostym). W dwóch miejscach stwierdzono istnienie łuków odciążających, przerzuconych nad wcześniejszymi fundamentami. Na podstawie wymiarów cegły fundament na planie prostokątnym łączyć można chronologicznie z saskim murem oporowym, odkrytym w 1975 r. na krawędzi Tarasu Wschodniego (będzie o nim mowa dalej). Jest to więc tzw. zerowy poziom fundamentowania ryzalitu. Jeden z murów pod łukami odciążającymi pochodził z czasów Augusta II, drugi zbudowany był (lub oblicowany?) z cegły zbliżonej w wymiarach do cegły fundamentu prostokątnego. Na osiach ścian międzyokiennych ryzalitu do wymienionego fundamentu dostawionych było 6 skarp (fot. 4), na których posadowione być musiały lizeny, wspierające balkon Sali Balowej, zbudowany w późnych latach siedemdziesiątych XVIII w. Fundamentom nie groziło znaczniejsze zniszczenie w czasie prac budowlanych. Zastanawiano się jedynie, czy nie uwidocznili ponad poziomem ziemi reliktywów balkonu, który przetrwał jednak do 1944 r. i był charakterystyczną częścią Zamku od strony Wisły, a nie został odbudowany. W końcu przeważała tendencja do unikania podobnych



4. Zamek – ryzalit środkowy – elewacja wschodnia. U dołu widoczny pas tzw. zerowego poziomu fundamentu z posadowieniami lizen, które wspierały balkon I piętra (fot. G. Radzikowska)

4. The Castle – the middle projection – the east elevation. At the bottom – to be seen a belt of the so-called zero point of the foundation with pilaster strips which supported the balcony in the 1st floor

„preparatów”, mury zostały zasypane piaskiem, a ich korony zalane szlichtą betonową.

3. W dwóch wypadkach uznano wagę obiektu, ale przeprowadzona konserwacja nie dała pomyślnych rezultatów. **A.** Fundament ściany budynku XVI-wiecznego w skrzydle północno-wschodnim. W czasie badań prowadzonych w 1971 r.⁶ w skrzydle północno-wschodnim, po północnej stronie piwnicy renesansowej o jednym słupie, odsłonięto fundamenty dwóch budynków XVI-

⁶ Badania prowadzone były przez ekipę Muzeum Historycznego m.st. Warszawy. A. Swiechowska, *Nowe materiały...*, op. cit., s. 91–92.

-wiecznych, rozdzielonych bramą usytuowaną na osi drogi prowadzącej nad Wisłę. Cały ten zespół widoczny jest na panoramie Szarfenbergera z 1581 r. Wobec projektowanej tutaj budowy dwu piwnic fundamenty te były skazane na zagładę. Świadkiem mogła pozostać tylko kamienna ściana fundamentowa trzeciego budynku, po północnej stronie tego kompleksu, pod Salą Rycerską, w której rysował się wcześniejszy narożnik i dobudowany do niego od wschodu fragment posadowienia obszerniejszego pomieszczenia wazowskiego (fot. 5). Ponieważ jednak ściana nie była dość statyczna, postanowiono ją rozebrać i odtworzyć, wzmocnioną, ściśle w formie pierwotnej. Wszystkie kamienie ponumerowano, wykonano dokumentację fotograficzną i... używając popularnego

zwrotu – „ściana, jaka jest, każdy widzi” w pierwszej z dwóch małych szatni po południowej stronie piwnicy pod Salą Balową: pozostała numeracja na kamieniach, uszły uwadze wszystkie szczegóły konstrukcyjne.

B. Relikty „wschodu kręconego” Zygmunta Augusta.⁷ W roku 1976 przystąpiono do rozkucia części fundamentu Wieży Władysławowskiej, by stworzyć przepust dla wiązki przewodów instalacyjnych. Była to wspaniała okazja do rozwiązania wreszcie od dawna spornej kwestii: czy pierwsza okrągła klatka schodowa powstała tu w czasie budowy Domu Dużego, czy dopiero za czasów Zygmunta Augusta (kiedy to jest udokumentowane źródłowo), oraz czy Władysław IV nadał Wieży tylko nową elewację, czy zbudował ją od podstaw. W zachodniej ścianie piwnicy gotyckiej Domu Dużego zachowany jest portal, umieszczony 225 cm powyżej obecnego poziomu posadzki i przecinający jeden z wywietrzników piwnicy, a więc w oczywisty sposób od niej późniejszy. W jego prześwicie widoczne było wypełnisko fundamentu Wieży Władysławowskiej. Wskazywało to, że portal jest wcześniejszy od obecnej Wieży. Po usunięciu glazów funda-

mentu stwierdzono, że oprócz portalu w głębi zachowane są także relikty ścianki swego rodzaju korytarzyka, wiodącego do dawnej wieżyczki schodowej. Były one zakotwiczone w otworach, wyrąbanych w zewnętrznym licu muru piwnicy gotyckiej, więc od niej późniejsze, a przecięte od zachodu fundamentem Wieży, czyli od Wieży wcześniejsze. W południowej ścianie korytarzyka widoczna była nadto nasada łuku, przetrzonego prawdopodobnie ponad przejściem do właściwej klatki schodowej. Analiza cegły i zaprawy murarskiej wykazała, że materiał użyty do tej budowli jest analogiczny jak w piwnicy o trzech słupach, a więc pomieszczeniu pochodzącym z okresu budowy w czasach Zygmunta Augusta. Wszystko to wskazuje, że Władysław IV rozebrał „wschód kręcony” Zygmunta Augusta i zbudował Wieżę od nowa. Nawiasem mówiąc, piętrowy Dom Duży nie potrzebował wieży schodowej, a wejście do niego prowadziło przez portal (odkryty na wysokości piętra przez prof. Skórewicza) poprzez dostawione drewniane schody i ganek. Portal ten został w czasie odbudowy elewacji skrócony i wygląda obecnie jak okno. Wracając do „wschodu kręconego” – odkryte elementy nadawały się idealnie do stworzenia w tym miejscu „preparatu archeologicznego”, zostały jednak zabudowane martwą kamienną ścianą, która każe tęsknić nawet za widocznym tu

⁷ A. Świechowska, *Nowe materiały...*, op. cit., s. 88–90.



5. Zamek – skrzydło północno-wschodnie, kamienny fundament budynku z dostawionym posadowieniem ściany z okresu budowy wazowskiej. Strzałka wskazuje styk obu murów (fot. T. Biniewski)

5. The Castle – the north-east wing. Stone foundations the building with added founding of the wall from the time of Waza construction. The arrow points at the joint of the two walls



6. Zamek – Dom Duży, piwnica gotycka o jednym słupie, ściana zachodnia. Portal wieżyczki schodowej z czasów Zygmunta Augusta z prześwitem wypełnionym głazami fundamentu Wieży Władysławowskiej (stan przed przebudową). W górze relikw wywietrznika piwnicy (fot. G. Solecki)

6. The Castle – the Big House, a Gothic cellar with one pillar, the west wall. The portal of the staircase turret from the time of Sigismund August with a bay filled with the stones from the foundation of the Władysławowska Tower (condition before reconstruction). At the top – relict of the vent-hole of the cellar

dawniej malowniczym kawalem fundamentu Wieży Władysławowskiej (fot. 6).

4. W jednym wypadku odkryty obiekt został zniszczony wobec potrzeb budowy – fundament nie zrealizowanej przebudowy Domu Dużego według projektu Dominika Merliniego⁸.

Już w czasie badań w 1949 r. stwierdzono, że do fundamentu zachodniej ściany Domu Dużego przystawiony jest potężny fundament XVIII-wieczny, którego rys zaznaczony był zresztą na pomiarach Zamku poczynszony od planu J. Ch. Kamsetzera w 1784 r. po plan W. H. Mintera z ok. 1815 r., a więc przez lat przeszło 30. Mur musiał w tym czasie być nieco wyciągnięty ponad poziom dziedzińca. Możliwość jego zbadania stworzona została dopiero w 1974 r. Budowla ta, która wyrównać miała kąt nachylenia południowo-wschodniego skrzydła pentagonu na wzór skrzydła północno-wschodniego (fot. 7), zidentyfikowana została jako początek realizacji projektu Dominika Merliniego z 1778 r., a kwerenda archiwalna, prowadzona po opublikowaniu tej hipotezy, potwierdziła rozpoczęcie budowy w roku powstania projektu. Plany obecnej odbudowy Zamku przewidywały umieszczenie w tym miejscu tzw. fosy – zagłębienia, mającego po-

mieścić urządzenia do specjalnego oświetlenia elewacji Domu Dużego. Cała więc górna partia fundamentu, w której rysowała się zasada rozplanowania przyziemia, została zburzona. Pozostało natomiast nieknięte skarpowe wzmocnienie wschodniego fundamentu Domu, wykonane w przygotowaniu do tej samej budowy (fot. 3).

5. Dwom obiektom grozi zniszczenie lub poważne naruszenie substancji zabytkowej w czasie dalszych prac nad odbudową Zamku.

A. Mur oporowy na skraju Tarasu Wschodniego⁹. Odkryty i zbadany w 1975 r. Jest to ciekawa konstrukcja, ciągnąca się od Biblioteki Królewskiej do północnego skraju terenu zamkowego w formie muru o grubości 120 cm, wspartego na 25 łukach fundamentowych, pełniąca funkcję muru oporowego, powstrzymującego napór ziemi po obciążeniu skarpy skrzydłem saskim. Użyto tu analogicznego materiału budowlanego, jak w dolnej, prostokątnej części fundamentu ryzalitu środkowego. Konstrukcja ta, pochodząca z najwcześniejszego okresu przebudowy saskiej, została już zniszczona w swej partii centralnej przy okazji in-

⁸ Tamże, s. 99–102.

⁹ Tamże, s. 98, 99.

stalowania przepompowni przed krążankiem południowym i basenu fontanny (fot. 8). Zachowane partie południowe i północne nie powinny paść ofiarą przebudowy terenu ogrodów.

B. Stancje Saskie.¹⁰ Przyziemie zaprojektowane już w 1737 r., zrealizowane – w świetle dotychczasowych badań – równocześnie z budową skrzydła saskiego, pełniące także funkcję muru oporowego u podnóża skarpy wiślanej. Prawdopodobnie nieco późniejsze piętro Stancji zostało rozebrane w czasie budowy Arkad Kubickiego (1817–1821). Wtedy też zasypano apsydialne pomieszczenia przyziemia co najmniej do wysokości pach sklepiennych, a na sklepienia, dla poszerzenia ogrodu, nasypało pokład ziemi grubości

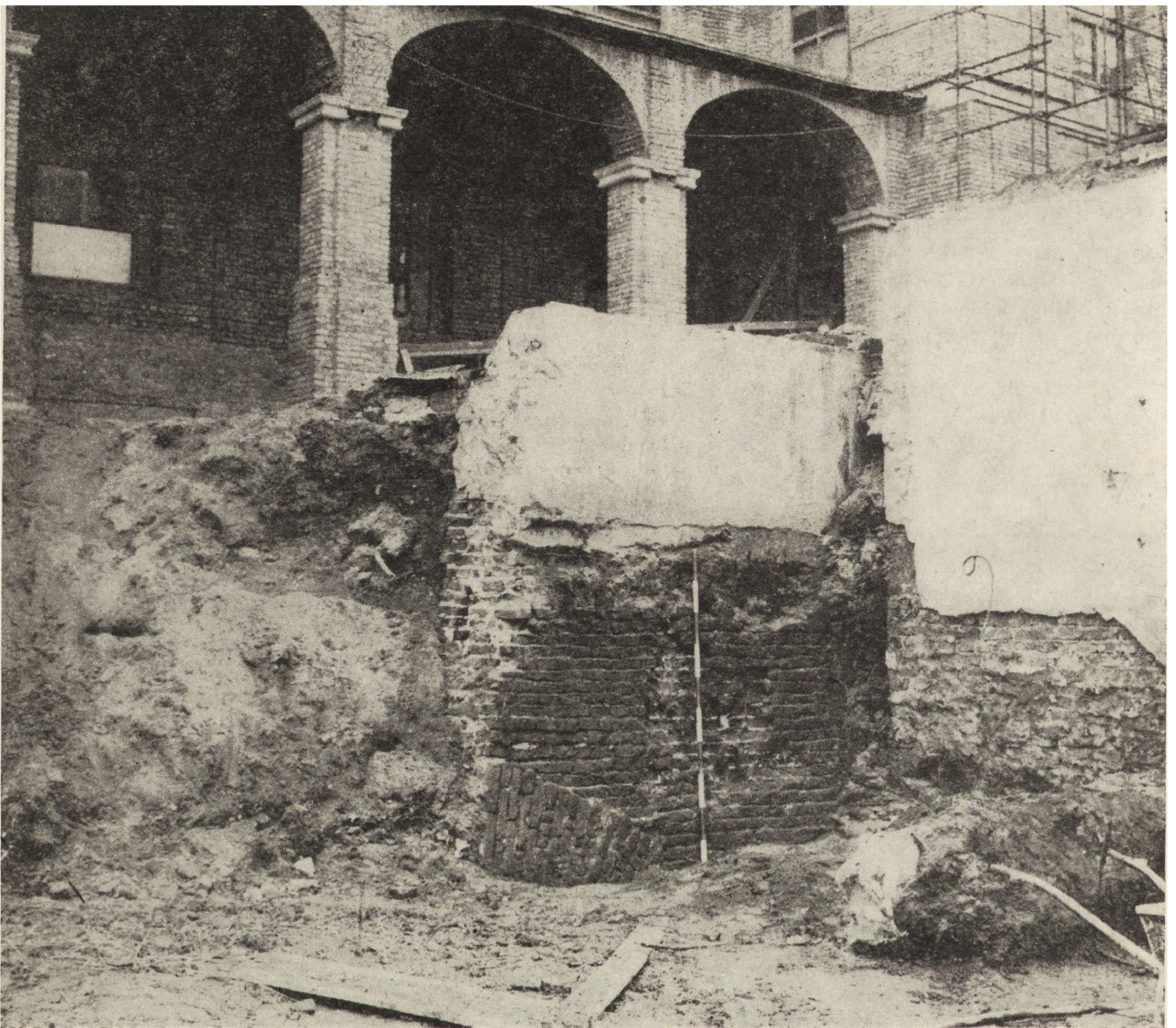
około 4 m. Zabezpieczone w ten sposób Stancje przetrwały dobrze do lat pięćdziesiątych naszego wieku, kiedy to 8 pomieszczeń zostało częściowo lub całkowicie odgruzowanych. Sklepienia to przetrzymały. Natomiast w 1976 r. zdjęto pokład ziemi nad częścią pomieszczenia nr 5, co spowodowało spękanie i deformację jego sklepienia. Obecnie, w przygotowaniu do konserwacji obiektu, rozkuto w kilku miejscach ścianę wschodnią w poszukiwaniu pierwotnych wejść, nie biorąc pod uwagę faktu, że tylko co trzecia stancja miała takie wejście, co jest zresztą wyraźnie czytelne w inwentarzu Zamku z 1769 r. („11 wyjść od Wiśły”) i na rysunku inwentaryzacyjnym Jakuba Kubickiego.

¹⁰ Tamże, s. 94–97.



7. Zamek – Działek Wielki, część wschodnia z Wieżą Władysławowską i Domem Dużym. Przed elewacją Domu (po prawej) widoczny fundament nie zrealizowanej przebudowy według projektu Dominika Merliniego (fot. M. Dąbski)

7. The Castle – the Great Courtyard, east part with Władysławowska Tower and Big House. In front of House's elevation to be seen the foundation of uncompleted reconstruction according to the design by Dominik Merlini



8. Zamek – teren przed krużgankiem północnym skrzydła saskiego. Pośrodku relikw muru oporowego o fundamentowaniu arkadowym (fot. A. Kann)

8. The Castle – site in front of the north gallery in the Saxon wing. In the middle – relict of the retaining wall with arcade foundation

Otoczenie Zamku

1. W jednym wypadku uznano wagę obiektu i przeprowadzono jego pełną konserwację.

Most Przedbramia Bramy Krakowskiej (fot 9). Odkryty w czasie badań archeologicznych w 1977 r., nie wymieniany jako murowany w źródłach pisanych, nie uwzględniony w ikonografii. Związany z wczesną fazą budowy zewnętrznego muru obronnego, usytuowany na osi Bramy Krakowskiej z lekkim skretem tej osi ku stronie południowo-wschodniej, skierowany ku ul. Senatorskiej, przerzucony został nad fosą, sięgającą tu szerokość ok. 20 m i połączony z jej zewnętrznym brzegiem przyczółkiem ziemnym długości około 3 m. Most składa się z dwóch ceglanych przęseł, wspartych na arkadach o łagodnie zarysowanych łukach ostrych i przedzielonych podobną arkadą. Jest oskarpowany po bokach ścianą czołowej i arkady między-

prześlowej. Sposób zakończenia murów po stronie południowej (zewnętrznej) wskazuje, że planowano tutaj zbudowanie dalszego elementu (dwuwieżowego budynku bramnego, barbakanu?). Na przęśle północnym stał pierwotnie budynek przedbramia, w przęśle południowe wmontowany był najprawdopodobniej drewniany most zwodzony (wiadomości o remoncie części drewnianych zachowały się w rachunkach miejskich z końca XVI i początku XVII w.). Odkrytemu mostowi przez kilka lat groziło zasypanie piaskiem i pozostawienie do odkopania „przez przyszłe pokolenia”. Obawialiśmy się jednak, że przyszłe pokolenia będą miały inne kłopoty. Dzięki bardzo energicznej „inicjatywie społecznej”¹¹

¹¹ Działał tu przede wszystkim adwokat J. Pręczkowski z ramienia Społecznego Komitetu Ochrony Zabytków Starego i Nowego Miasta w Warszawie przy Komitecie Osiedlowym nr 14.

w końcu 1982 r. zapadła decyzja o konserwacji i odbudowie mostu. Czekanie nie wyszło oczywiście na zdrowie doskonale po odsłonięciu zachowanym murem. Most oddano do użytku publicznego we wrześniu 1983 r. po sprawnie przeprowadzonych pracach budowlanych, wykonanych przez Pracownię Konserwacji Zabytków. Przeprowadzono równocześnie istotne roboty w otoczeniu mostu: obniżono poziom fosy, w oparciu o zachowane relikty odbudowano ciąg muru obronnego z dwiema odkrytymi skarpami aż do sąsiedniej baszty, w nawierzchni placu Zamkowego zaznaczono klinkierem usytuowanie Bramy Krakowskiej. Do dziś jednak budowla nie została przejęta przez miasto i nie zakończona w partii balustrad – projekt ostatecznego ukształtowania miał wykonać Instytut Podstaw Rozwoju Architektury Politechniki Warszawskiej.

2. Obiekty zniszczone wobec potrzeb budowy.

Przebudowa profilu placu Zamkowego w 1977 r. stworzyła jedyną okazję do zbadania tego terenu. Marzenie o wyłączeniu placu z ruchu miejskiego czy o zdje-

ciu własnymi siłami potężnej płyty betonowej jedynie w celu przeprowadzenia badań – musiałyby pozostać marzeniem. W pośpiechu, bo w pośpiechu, w ciężkich nieraz starciach z przedsiębiorstwem budowlanym (WZDiM), udało się jednak odsłonić w poziomie piwnic prawie całą zabudowę, specjalnie w środkowej partii placu, zburzoną na początku XIX w., rozpoznać ją i zdobyć obfite materiały archeologiczne, przede wszystkim dla XVIII w. Jeśli nawet pewne fragmenty tej zabudowy – jak np. zachowane do nasady sklepień piwnice Apteki Królewskiej (fot. 10) z tkwiącym w nich zarysem XIV-wiecznego budynku mieszkalnego – nie powinny były zginąć pod koparką, to trudno też sobie wyobrazić wierzchy odbudowanych sklepień, sterczące przed wjazdem do Zamku. Decyzja o obniżeniu placu Zamkowego została podjęta i zrealizowana.

3. Obiekty zniszczone wobec trudności adaptacyjnych.

Nie tak jednoznaczna była sytuacja w czasie obniżania terenu fosy miejskiej po zachodniej stronie Mostu



9. Most Przedbramia Bramy Krakowskiej po odbudowie (fot. G. Kulakowska)

9. The Antegate Bridge the Cracow Gate after reconstruction



10. Plac Zamkowy – Apteka Królewska, piwnica wschodnia, część zachodnia. Od lewej widoczny otwór drzwiowy, żagielek sklepienia, wnęki w ścianie i dostawiona ściana działowa z otworem drzwiowym (fot. G. Radzikowska)

10. The Castle Square – the Royal Drugstore, the east cellar, west part. From the left to be seen a door orifice, pendentive of the valting, niches in the wall and added partition wall with a door orifice

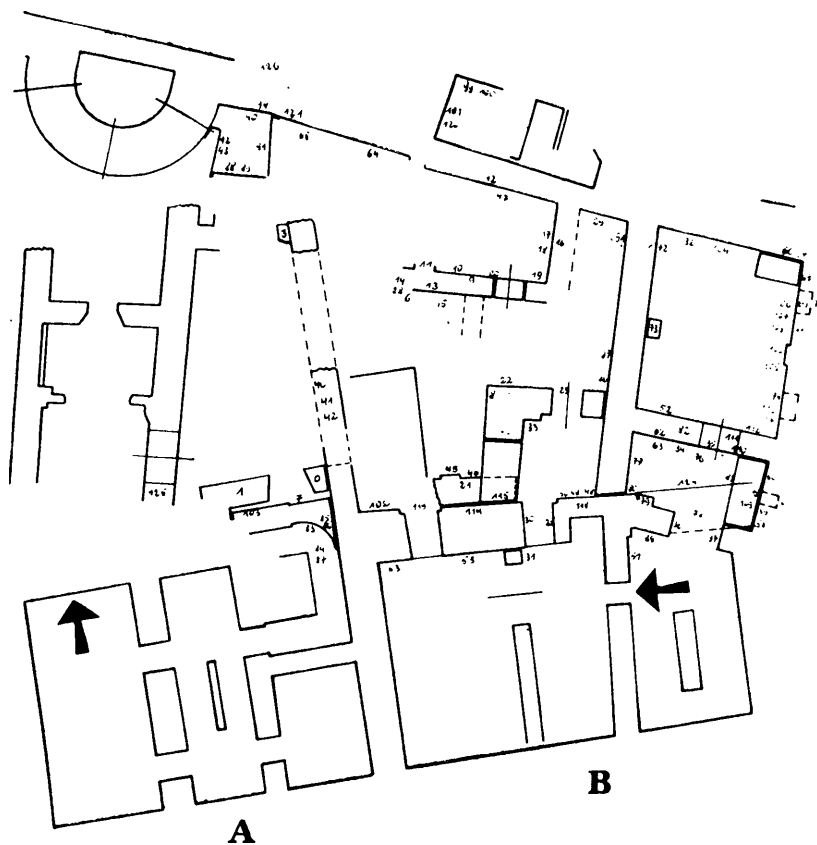
Przedbramia w 1983 r. Dwie budowle mogły tu przetrwać (rys. 11).

A. Dwa pomieszczenia drugiej kondygnacji i piwnic budynku z końca XVII w. przy ul. Podwale 2, który zniszczony został w czasie Powstania Warszawskiego. Piwnica wschodnia, o wymiarach $6,4 \times 3,7$ m, przykryta sklepieniem kolebkowym, służyła w 1940 r. jako konspiracyjna wytwórnia granatów ręcznych: znaleziono tu 105 pocisków, hełmy żołnierskie i inne detale wojskowego wyposażenia. Łączyła się ona szeroką arkadą (fot. 12) z obszerną piwnicą zachodnią o wymiarach $6,9 \times 7,2$ m, przesklepioną, z zachowanymi wywietrznikami. Pomieszczenia były częściowo zagruzowane, sklepienie piwnicy wschodniej w jednym miejscu uszkodzone, wsparte pośrodku późniejszym filarkiem. Usytuowanie piwnic pod projektowaną skarpcą południową fosy dawało szansę ich zachowania i udostępnienia. Za takim rozwiązaniem sprawy przemawiał fakt, że w czasie powojennej odbudowy zewnętrznego muru obronowego i odtwarzania zarysu fosy aż pod Barbakan nie respektowano w ogóle reliktów zabudowy, powstałej na przedmurzu. Nie mamy też w Warszawie za dużo piwnic XVII-wiecznych ani zachowanych gniazd ruchu oporu. Decyzja o zniszczeniu te-

go zespołu zapadła po trwających przez rok namysłach, wyłącznie ze względu na koszty konserwacji i utrzymywania w należytym stanie odbudowanego obiektu. Czasy rzeczywiście nie były dobre dla kosztów. Sklepienia zburzono, fragmenty ścian pozostały pod skarpcą fosy.

B. Trzy pomieszczenia drugiej kondygnacji piwnic budynku z ok. połowy XVIII w. przy ul. Podwale 4, zniszczonego, jak i sąsiedni poprzednio omówiony, w czasie Powstania Warszawskiego. Piwnice o wymiarach $7,6 \times 3,6$, $7,6 \times 2,3$ i 4×3 m z zachowanymi w dobrym stanie sklepieniami beczkowymi (fot. 13), otworami drzwiowymi, wywietrznikami i klatką schodową oraz ceglanyymi posadzkami mieściły się także idealnie pod nowo projektowaną skarpcą południową fosy. Niczego tu nie zburzono – stoją pod ziemią, tyle że nadkład ziemi nad nimi, chroniący przed przesiąkaniem wód opadowych, został znacznie zcieniony, a sklepień nie podstemplowano.

Na zakończenie jeszcze kilka słów. Otóż istnieją dwa zasadnicze rodzaje badań archeologicznych: klasyczny, rzecz można, w którym archeolodzy obejmują w wyłączne posiadanie teren grodziska czy osady na długie lata, prowadzą badania przez kilka letnich



11. Plan zabudowy odkrytej po zachodniej stronie Mostu Przedbramia: A – piwnice budynku przy ul. Podwale 4; B – piwnica budynku przy ul. Podwale 2. Strzałki wskazują obiekty z fot. 12 i 13 (rys. J. Rembiewska)

11. Plan for the open buildings on the west side of the Antegate Bridge: A – cellars of the building at 4, Podwale street; B – cellars of the building at 2, Podwale street. Arrows point at the structures from photos 12 and 13



12. Ulica Podwale 2 – piwnica wschodnia, arkada portalu w ścianie działowej, zabudowana w XIX w. ścianką z otworem drzwiowym. Po prawej rury kamionkowe, którymi zamaskowane było północne wejście do piwnicy w czasie okupacji, gdy wyrabiano tu granaty ręczne (fot. G. Kułakowska)

12. 2, Podwale street – east cellar, arcade of the portal in the partition wall, built up in the 19th century with a wall with a door orifice. On the right – stoneware pipes which concealed the north entrance to the cellar during the Nazi invasion when hand-grenades were made there



13. Ulica Podwale 4 – piwnica zachodnia, widok ku północy (fot. G. Kułakowska)

13. 4, Podwale street – the west cellar, view towards the north

miesiący roku, po czym opracowują zdobyte materiały od jesieni do lata. I drugi rodzaj, rzec można hektyczny (gorączkowy), wytwór powojenny, powstały z konieczności powiązania interesów badawczych z interesami odbudowy miast czy obejmowania pod budowę nowych terenów. Cechą charakterystyczną rodzaju drugiego jest to, że priorytet mają interesy budowy. Jest to zjawisko międzynarodowe, różnicowane jedynie wysokością nakładów na badania i większą lub mniejszą wrażliwością władcy, czyli przedsiębiorstwa budowlanego.

Badania archeologiczne na Starym Mieście w Warszawie prowadzone były gorączkowo. Podyktowane to było warszawskim tempem odbudowy i sztywnym terminem oddania do użytku tej dzielnicy mieszkaniowej. Badania na Zamku Królewskim miały szansę na przeprowadzenie ich w sposób nie tak pośpieszny, ale w czasie dwudziestoletniego okresu między pierwszą a drugą decyzją o odbudowie obiektu. Wykonywano wprawdzie w latach sześćdziesiątych pewne drobne prace, ale zasadnicze badania rozpoczęły się równocześnie z przystąpieniem do odbudowy w marcu 1971 r. Start ten był nawet dla badań dość pomyślny – czyn społeczny wszystkich archeologów warszawskich

został zorganizowany szybko, zanim budowlani na dobre weszli na teren Zamku. Badaniami objąć można było wprawdzie tylko te obrzeża, gdzie nie przygotowywano placu budowy, ale na wydzielonych miejscach panował konieczny spokój. W późniejszych latach myślałam jednak często, że gdybyśmy po pierwszym sezonie zeszli z pola, uszczęśliwilibyśmy wiele osób. Nie zeszliśmy jednak i, krótko mówiąc, wszystko odbywało się na drodze cichych porozumień z inżynierami i majstrami, a także z tymi operatorami koparek, którzy nie używali koronnego argumentu: „Pani sobie wyciąga skorupy, a ja nie zarobię, jak tego nie ciachnę”.

Odbudowa Zamku Królewskiego prowadzona była przez wiele lat – bez przerw zimowych, niekiedy na trzy zmiany. Więc i my siedzieliśmy w terenie przeciętnie po 11 miesięcy w roku. Kończąc już chciałabym nawiązać do tytułu artykułu *Badania archeologiczne a odbudowa Zamku Królewskiego i jego otoczenia*. To „a” podkreśla, że zadania i cele budowlanych i archeologów były nieco przeciwstawne.

mgr Aleksandra Świechowska
Muzeum Historyczne m. st. Warszawy

The plan for the reconstruction of the Royal Castle and its surroundings, which was first put into life in 1971, took into consideration results of archaeological and architectonic findings of the earlier excavation work. At the same time further studies were carried out, along with the commencement of constructional work, uncovering – on some occasions – elements not included in the plan. This made it necessary to undertake immediate decisions on the future of the structures. As a rule, substantial criteria were employed; still the prevailing requirement arose from the concept of the plan of the construction as well as from economic considerations. Two medieval structures were preserved, completed and put out for use. They were: cellars of the building of the District Court of Justice (14th/15th cent.) at the west wing of the castle (photo 1) and the Bridge in front of the Cracow Gate (2nd half of the 15th cent.) in the Castle Square (Plac Zamkowy) (photo 9).

The following elements were preserved under the ground: escarp of the Big House (1st half of the 15th cent., photo 2), foundations of pilaster-strips (2nd half of the 18th cent.) which had supported already non-existing balcony of the 1st floor of the Middle Projection (photo 4) and one of finely built waste-water wells. Because of the impossibility of complying with the construction plans the following parts got destroyed: the foundation in front of the west elevation of the Big House, bespeaking of the intention to reconstruct the House in 1778 by Dominik Merlini (photo 7), extensive parts of the revetment (2nd quarter of the 18th cent.) on the East Terrace (photo 8) and all relicts of the structures on the Castle Square, uncovered at the time of its lowering in 1977 (photo 10). Because of the extent of adaptation costs it was impossible to preserve two 17th-century cellars in the building at 2, Podwale street (in the west part of the earlier mentioned Bridge) and three 18th-century cellars at 4, Podwale street (photos 11, 12, 13).

TADEUSZ POLAK

ORGANIZACJA I HISTORIA ODBUDOWY ZAMKU KRÓLEWSKIEGO¹

Wstęp

Po wyzwoleniu Warszawy w 1945 r. natychmiast przystąpiono do organizowania służb inwestycyjnych, projektowych i wykonawczych dla odbudowy zniszczonego Zamku Królewskiego. Nie wszystkie jednak plany i propozycje w tym względzie zostały wówczas w pełni zrealizowane².

Przedsiębiorstwo Państwowe Pracownie Konserwacji Zabytków (PKZ) dopiero od 1956 r. zostało włączone do realizacji tego ważnego zadania konserwatorskiego i technicznego. W 1955 r. został rozstrzygnięty konkurs na projekt odbudowy Zamku, a 1.V.1956 r. w Oddziale Warszawskim PKZ powstała wielobranżowa Pracownia Projektowa „Zamek”³. Oddział ten został również wykonawcą prac budowlano-konserwatorskich. Inwestorem prac projektowych i wykonawczych były: Zarząd Inwestycji Obiektów Kultury, Miejskie Przed-

siębiorstwo Robót Drogowych oraz Dyrekcja Rozbudowy Miasta Warszawa-Wschód. Stan taki trwał do 1970 r., z tym że w 1961 r. nastąpiło zawieszenie działalności Pracowni Projektowej „Zamek”⁴. Oddział Warszawski PKZ, oprócz prac projektowych i budowlano-konserwatorskich, prowadził także prace konserwator-

Tabela 1. Zamek Królewski w Warszawie – charakterystyka obiektu

Wyszczególnienie	Ilość
Kubatura	144 580 m ³
Powierzchnia budynków zamkowych	6 200 m ²
Powierzchnia użytkowa	21 360 m ²
Powierzchnia dachów	8 200 m ²
Liczba drzwi	360 szt.
Liczba okien	400 szt.
Objętość murów	25 823 m ³
Sklepienie ceglane (powierzchnia rzutu)	6 300 m ²
Stropy żelbetowe	13 000 m ²
Konstrukcje żelbetowe	4 000 m ³
Ogólna powierzchnia ścian i sufitów	65 000 m ²
w tym w pracach:	
a) stiukowych	2 050 m ²
b) sztukatorskich	11 200 m ²

¹ Artykuł ten ukazał się w „Przeglądzie Budowlanym” nr 3 z 1985 r. pt. *Realizacja prac przy restytucji Zamku Królewskiego w Warszawie*. Przedrukujemy go z niewielkimi zmianami.

² Zob.: *Zamek Królewski w Warszawie*. Warszawa 1972.

³ Kierownikiem Pracowni Projektowej „Zamek” był początkowo prof. J. Bogusławski, a od 1958 r. do 1963 r. prowadził ją mgr inż. arch. M. Samborski razem z generalnym projektantem obiektu, prof. J. Bogusławskim. W okresie tym zebrano materiały ikonograficzne, plany współczesne i historyczne, zinventaryzowano ocalałe fragmenty budowli przeprowadzono studia nad odtworzeniem bryły i elewacji zamkowych, zebrano archiwum fotograficzne (ponad 3 tys. zdjęć), opracowano pełną dokumentację inwentaryzacyjną oraz projekty zabytkowych wnętrz Zamku. W tym okresie przygotowano również dokumentację techniczno-konserwatorską prac budowlano-konserwatorskich przy fragmentach Zamku oraz obiektach bezpośrednio z nim związanych.

⁴ Pomimo formalnej likwidacji, do 1970 r. prowadzone były nieodpłatnie prace archiwalne i dokumentacyjne przez prof. J. Bogusławskiego, mgr inż. arch. J. Oborską oraz mgr inż. arch. M. Samborskiego. W tym okresie skompletowano 4 egzemplarze dokumentacji, które zdeponowano w Muzeum Narodowym.