

Janina Poskrobko

Ochrona zabytków architektury w województwie białostockim w okresie międzywojennym

Ochrona Zabytków 42/1 (164), 13-28

1989

Artykuł został zdigitalizowany i opracowany do udostępnienia w internecie przez Muzeum Historii Polski w ramach prac podejmowanych na rzecz zapewnienia otwartego, powszechnego i trwałego dostępu do polskiego dorobku naukowego i kulturalnego. Artykuł jest umieszczony w kolekcji cyfrowej bazhum.muzhp.pl, gromadzącej zawartość polskich czasopism humanistycznych i społecznych.

Tekst jest udostępniony do wykorzystania w ramach dozwolonego użytku.

OCHRONA ZABYTKÓW ARCHITEKTURY W WOJEWÓDZTWIE BIAŁOSTOCKIM W OKRESIE MIĘDZYWOJENNYM¹

Zagadnieniom opieki nad zabytkami architektury w województwie białostockim w okresie międzywojennym nie poświęcono odrębnych opracowań. Wyczerpującej monografii również nie doczekała się działalność międzywojenna służby konserwatorskiej na terenie całego kraju. Obszar województwa białostockiego pozostaje nadal mało znany i zbadany pod względem architektury, jej historii oraz podłoża kulturowego. Konsekwencją tego jest brak opracowania dziejów sztuki regionu i niedostatek monografii zabytków.

Publikacje traktujące o województwie białostockim w okresie międzywojennym zawierają niewiele interesujących nas informacji. Stąd duża liczba czasopism wychodzących owego czasu w województwie zmusza do wyboru tylko niektórych z nich, poruszających sprawy istotne dla kultury, jak np. „Dziennik Białostocki”, „Dziennik Kresowy”, „Przegląd Kresowy”, „Kurier Białostocki”, choć i one wnoszą niewiele do interesującego nas tematu.

Przegląd aktów prawnych z zakresu konserwatorstwa wydanych po pierwszej wojnie światowej² wykazał, że nie zawierają one ustaleń odnoszących się do organizacji urzędu konserwatorskiego na terenie województwa. Nieocenionym natomiast źródłem informacji są materiały archiwalne zawarte w aktach Oddziału Sztuki Urzędu Wojewódzkiego, znajdujące się w Archiwum Państwowym w Białymstoku oraz sprawozdania kwartalne Oddziału Sztuki przy Urzędzie Wojewódzkim Warszawskim i Białostockim za lata 1931–1933 z akt Ministerstwa Wyznań Religijnych i Oświecenia Publicznego znajdujące się w Archiwum Akt Nowych w Warszawie. Są one jednak niekompletne, gdyż zawierają materiały do 1933 r. Kwerenda przeprowadzona w innych archiwach nie przyniosła pozytywnych rezultatów³.

Województwo białostockie w latach 1919–1939

Województwo białostockie jako samodzielna jednostka administracyjna utworzone zostało na mocy ustawy sejmowej z 1 sierpnia 1919 r. W dwudziestolecie międzywojennym obszar jego ulegał stale zmianom w wyniku wyłączania lub też włączania niektórych ziem do istniejącego terytorium. Na skutek przekształceń od końca 1931 r. w skład województwa wchodziło trzynaście powiatów: augustowski, białostocki, grodzki, bielski, łomżyński, ostrołęcki, ostrowski, sokólski, suwalski, szczuczynski, wołkowyski, grodzieński i wysokomazowiecki. Dopiero w wyniku zmian podziału administracyjnego kraju na początku 1939 r. trzy powiaty: łomżyński, ostrowski, ostrołęcki, zostały przyłączone do województwa warszawskiego. Do tego czasu obszar Białostoczczyzny liczył 32 134 km² i zamieszkiwało go, według spisu z 9 grudnia 1931 r., 1 643 485 mieszkańców, wśród których znaczną liczbę stanowiły mniejszości narodowe⁴.

Międzywojenne województwo białostockie graniczyło od północy z Prusami Wschodnimi i Litwą, od zachodu z województwem warszawskim, od południa z poleskim i lubelskim, od wschodu z wileńskim i nowogródzkim. W jego skład weszła tylko część historycznego Podla-

sia, była gubernia grodzieńska i łomżyńska. Większą część utworzono z byłej Kongresówki i z części byłej guberni suwalskiej. Biorąc pod uwagę przedrozbiorowy podział terytorialny Rzeczypospolitej, w skład obszaru województwa wchodziły następujące ziemie: południowa część byłego województwa trockiego, zachodni pas nowogródzkiego, północno-zachodni skrawek brzesko-litewskiego, północno-wschodnia część mazowieckiego i całe województwo podlaskie⁵.

Nowo utworzone województwo rozpoczęło swoje funkcjonowanie w nader niesprzyjających warunkach. Dodatkowe trudności wynikały ze skomplikowanej sytuacji narodowościowej, z ciężącego dziedzictwa kultury rosyjskiej. Wielonarodowość województwa była konsekwencją położenia geograficznego i zmieniającej się stale przynależności państwowej tych terytoriów. Na omawianym obszarze Polacy stanowili 2/3 ogółu ludności. Podczas gdy mniejszości narodowe, takie jak: litewska, rosyjska, niemiecka liczebnie były niewielkie, to Białorusinów mieszkało w województwie ok. 300 tysięcy, Żydów zaś ok. 200 tysięcy⁶. Sytuacja ta sprzyjała pow-

¹ Artykuł ten jest skróconą wersją pracy magisterskiej napisanej w 1986 r. w Zakładzie Konserwatorstwa na Wydziale Sztuk Pięknych Uniwersytetu Mikołaja Kopernika w Toruniu pod kierunkiem doc. dr Mariana Arsyńskiego, któremu serdecznie dziękuję za życzliwość i cenne wskazówki. Winnam również ogromną wdzięczność niezjącemu już doc. dr Jerzemu Fryczowi – pierwszemu mojemu promotorowi, dzięki którego inspiracji i zainteresowaniu temat ów podjęłam i Jego pamięci chciałabym poświęcić. Dziękuję również mgr Lucynie Stalończyk – kierownikowi Biura Badań i Dokumentacji Zabytków w Białymstoku za uwagi do redagowanego tekstu.

² Dekret Rady Regencyjnej o opiece nad zabytkami sztuki i kultury. Dziennik Praw Państwa Polskiego 1918, nr 16, s. 93–98; rozporządzenie Ministra Sztuki i Kultury z 5 kwietnia 1919 r. w przedmiocie wписywania zabytków sztuki i kultury do inwentarza. Monitor Polski nr 81 z 9 kwietnia 1919 r.; rozporządzenie MWRiOP z 17 maja 1924 r. o utworzeniu okręgowych Komisji Konserwatorskich. Monitor Polski z 14 czerwca 1924 r., nr 135, poz. 391; rozporządzenie MWRiOP z 19 grudnia 1925 r. w sprawie Komisji mieszanych dla ochrony zabytków sztuki i kultury, znajdujących się w kościołach i lokalach kościelnych. Dziennik Ustaw Rzeczypospolitej Polskiej z 20 stycznia 1926 r., nr 6, poz. 35; rozporządzenie Prezydenta Rzeczypospolitej z 6 marca 1928 r. o opiece nad zabytkami. Dziennik Ustaw Rzeczypospolitej Polskiej 1928, nr 29, poz. 265; ustawa z 25 stycznia 1933 r. o zmianie rozporządzenia Prezydenta Rzeczypospolitej z 6 marca 1928 r. o opiece nad zabytkami. Dziennik Ustaw Rzeczypospolitej Polskiej 1933, nr 10, ss. 135–138.

³ Kwerenda pomocnicza przeprowadzona została w Archiwum Akt Nowych, Archiwum m.st. Warszawy, archiwum Ośrodka Dokumentacji Zabytków oraz archiwum Towarzystwa Opieki nad Zabytkami Przeszłości w Instytucie Sztuki PAN w Warszawie.

⁴ Województwo białostockie. Dane historyczne, statystyczne i charakterystyka. „Przegląd Kresowy” 1932, nr 1, s. 2.

⁵ Województwo białostockie. Monografia geograficzno-gospodarcza. Red. J. Kostrowicki. Lublin 1967, ss. 17, 42–43; M. Orłowicz, Przewodnik ilustrowany po województwie białostockim. Białystok 1937, s. 15.

⁶ Województwo białostockie. Dane historyczne ..., op. cit., s. 2.

stawianiu konfliktów i zatargów⁷. Istniał tutaj duży ośrodek przemysłu włókienniczego i drzewnego. Mimo to Białostoczczyzna nadal należała do tzw. Polski B. O fakcie tym decydowało bez wątpienia peryferyjne położenie, znaczna odległość od głównej bazy energetycznej i przemysłowej – Górnego Śląska, oddalenie od dużych miast oraz zacofane rolnictwo.

⁷ Żydowskie partie lewicowe nie chciały wziąć udziału w wyborach, jako że były przekonane, iż o przynależności państwowej Białostockiego powinien zdecydować plebiscyt. „Później 150 Żydów przysłało Panu Prezydentowi ministrów protest przeciw poborowi do wojska, dowodząc, że dopiero po upływie dwóch lat mieszkańcy Białegostoku oświadczą, jakiego państwa obywatelami być pragną. Ludność żydowska chce innej narodowości ...”, (B. F., Białostockie do Polski. „Dziennik Białostocki” 1919, nr 203, s. 1).

Największymi miastami województwa były: Białystok, Grodno, Łomża i Suwałki. Główną rolę odgrywały Białystok – siedziba władz województwa oraz Grodno, skupiające gros inteligencji, siedziba muzeum państwowego i archiwum państwowego – placówek, jakie nie istniały jeszcze w Białymstoku⁸. Jednakże oba te mia-

⁸ H. Majecki, *Białystok w okresie II Rzeczypospolitej. Wybrane problemy*. W: *Studia i materiały do dziejów miasta Białegostoku*. T. IV. Białystok 1985, ss. 153–156.

1. Województwo białostockie w okresie międzywojennym, fragment mapy politycznej Polski w oprac. E. Romera i J. Wąsowicza, Warszawa 1934

1. Białystok voivodship in the inter-war period, detail of a political map of Poland by E. Romer and J. Wąsowicz, Warsaw, 1934



sta nie spełniały roli centrów kultury i nauki dla całego regionu, pozostając miastami kresowymi o niewielkim znaczeniu w ówczesnym państwie polskim.

Regiony historyczno-kulturowe i zabytki województwa białostockiego

Żadne województwo w Polsce, z wyjątkiem białostockiego w jego międzywojennych granicach, nie łączyło ziem o tak rozmaitej przeszłości historycznej. Obszary te stanowiły do czasów unii polsko-litewskiej teren graniczny, na którym ścierały się i przenikały trzy grupy etniczne: Mazowszan, Rusinów i Jaćwingów, później zaś Litwinów. Każda z nich przynosiła tu swoją kulturę, która w zetknięciu z lokalną wytworzyła indywidualną odmianę. Wspomniane tereny od najdawniejszych czasów stanowiły domenę Jaćwieży, tędy przesuwały się najazdy Jaćwingów, tu toczyły się częste walki polsko-litewskie, miały miejsce najazdy krzyżackie. Rozgromienie Jaćwieży w 1283 r. przez Krzyżaków spotęgowało procesy kolonizacyjne ze strony Mazowsza, Rusi, Litwy. Kolonizacja mazowiecka posuwała się w kierunku północno-wschodnim wzdłuż Biebrzy i jej dopływów oraz w kierunku wschodnim. Na północy prowadzili ją Krzyżacy pod osłoną zamku w Ełku, osadzając w nowo zakładanych wsiach kolonistów mazowieckich. Kolonizacja ruska postępowała od północnego wschodu wzdłuż Bugu i od wschodu od Grodna wzdłuż dolnej Hańczy, Łosośny i Świsłoczy. Kolonizacja litewska natomiast kierowała się od Merecza i Olity w stronę północnego zachodu wzdłuż Niemna i Szeszupy⁹.

Zachodnia część województwa, w okresie międzywojennym powiaty: łomżyński, ostrowski, ostrołęcki, częściowo mazowiecki wchodziły w skład dawnego Mazowsza. Środkową część województwa białostockiego od Augustowa po Drohiczyń zajmowało dawne Podlasie – ziemia graniczna trzech narodów: Polacy mieszkali od zachodu i południa, Jaćwingowie i Litwini od północy, Rusini od wschodu. Do najazdu tatarskiego w 1241 r. kraina ta należała do Polski, a w dobie podziału dzielnicowego zarządzili tu książęta mazowieccy. Natomiast książęta ruscy, sąsiadujący od wschodu (nowogródzcy, grodzieńscy) rozciągali swą władzę zarówno na Podlasie, jak i na Mazowsze.

Tereny te aż do końca XIII w. znajdowały się na przemian w posiadaniu książąt mazowieckich i ruskich. Sytuacja ta wpłynęła na mieszane osadnictwo, gdyż z jednej strony następowało tutaj zasiedlanie szlachtą zagrodową z Mazowsza, z drugiej zaś ludnością ruską. Pretensje do tych obszarów, jako do ziem pogańskich Jaćwingów, rościli Krzyżacy, Litwini oraz książęta ruscy. Po stuletnim sporze Kazimierz Wielki zrzekł się na rzecz Litwy Bielska, Drohiczyń, Mielnika, a Kazimierz Jagiełłończyk przyłączył Podlasie do Litwy. W 1520 r. za Zygmunta Augusta utworzono województwo podlaskie ze stolicą w Drohiczyń, które sejm lubelski w 1569 r. wcielił z powrotem do Polski. Obejmowało ono trzy ziemie: drohiczką, mielnicką i bielską, gdzie leżały starostwa tykocińskie i knyszyńskie, stanowiące ogromne dobra królewskie. Żywe stosunki Korony i Litwy stworzyły korzystne warunki dla rozwoju miast, szczególnie tych położonych na szlakach, łączących dwie części Rzeczypospolitej.

Inne były dzieje północnej i wschodniej części woje-



2. Grodno-Koloza, świątynia pobazylikańska p.w.św.św. Borysa i Gleba z XI–XII w., stan po 1918 r. (neg. IS PAN)

2. Grodno-Koloza, Post-Basilian temple of StSt Boris and Gleb from 11th–12th cent., condition after 1918

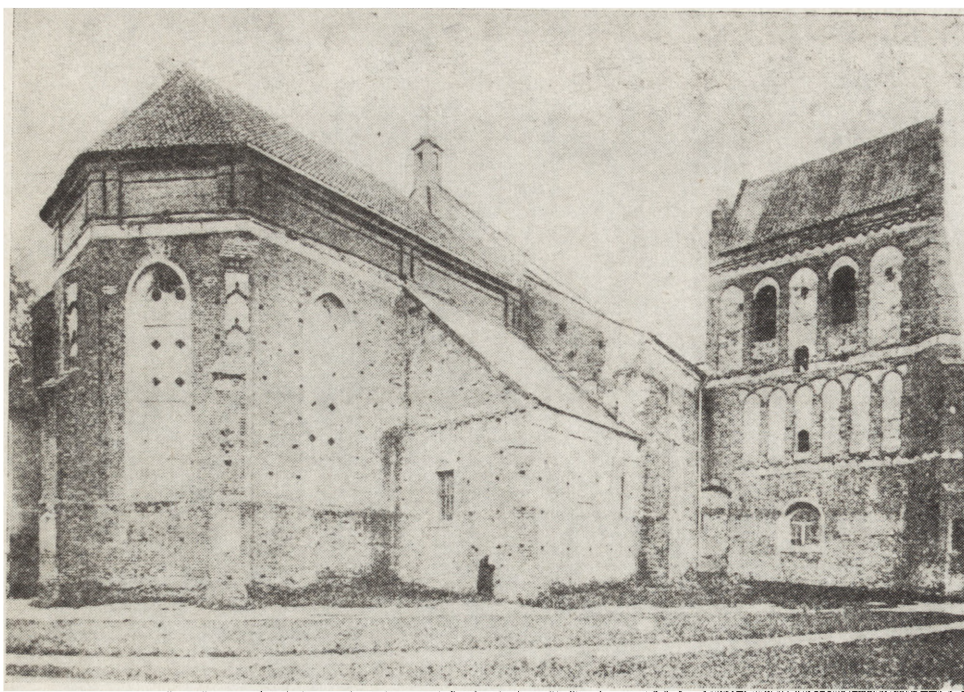


3. Grodno, kościół farny (pojezuicki) p.w. Wniebowzięcia Najświętszej Marii Panny z 1392 r. w trzech okresach przebudowy (oryg. „Budownictwo wojskowe 1918–1935”. Red. A. Król. Warszawa 1936)

3. Grodno, Post-Jesuits parish church of the Assumption of the Holy Virgin from 1392 in three reconstructural periods

wództwa, które wchodziło w skład Wielkiego Księstwa Litewskiego. Z wyjątkiem Suwalszczyzny wschodnie powiaty należały niegdyś do księstw ruskich. Od wschodu sąsiadowało z Podlasiem księstwo grodzieńskie, nowogrodzkie, turowskie, które obejmowało większą część międzywojennego Polesia, od północy ziemie Prusów,

⁹ Województwo białostockie. Monografia ..., op. cit., s. 20.



4. Łomża, kościół farny, p.w. św. Michała, widok od strony północno-wschodniej, stan przed 1912 r. (fot. St. Zaborowski – oryg. A. Szyszko-Bohusz, J. Czekierski, „Kościoły gotyckie na Mazowszu: Szczepankowo, Wąsosz, Wizna, Niedźwiadna”. W: „Sprawozdanie Komisji do Badań Historii Sztuki w Polsce”. T. VIII, 1912)

4. Łomża, parish church of St Michael, view from the north-east side, condition from before 1912



5. Supraśl, cerkiew Bazyljanów, fasada. Stan z 1936 r. (fot. Poddębski – IS PAN)

5. Supraśl, orthodox church of the Basilians, facades. Condition in 1936

Litwinów i Jaćwingów, od zachodu zakony rycerskie Krzyżaków i Kawalerów Mieczowych z Inflant. Przed rozbiorem Polski Wielkie Księstwo Litewskie składało się z dziesięciu województw. W granicach białostockiego w okresie międzywojennym znajdowały się części trzech spośród nich: trockiego (północna część województwa), nowogródzkiego (wschodnia – niegdyś księstwo słowiańskie, rządzone przez książąt udzielnych) i brzesko-litewskiego (skrawek powiatu bielskiego, dawniej księstwo ruskie)¹⁰.

Po III rozbiore niemal cały obszar województwa wszedł w skład zaboru pruskiego, z którego utworzono nową prowincję Neu-Ost-Preussen (część dawnego województwa mazowieckiego, trockiego i podlaskie). Niewielkie skrawki na wschodzie i północnym-wschodzie włączone zostały do Rosji. Wskutek rozbiorów Polski granice Podlasia uległy więc zupełnej zmianie. Podlasie pierwotne, to historyczne, znalazło się aż w czterech byłych guberniach carskiej Rosji: suwalskiej (Rajgród, Augustów), łomżyńskiej (pow. mazowiecki), siedleckiej (Węgrów, Sokółów, Międzyrzec), oraz grodzieńskiej (Goniądz, Knyszyn, Białystok, Bielsk, Siemiatycze, Mielnik, Drohiczyn)¹¹.

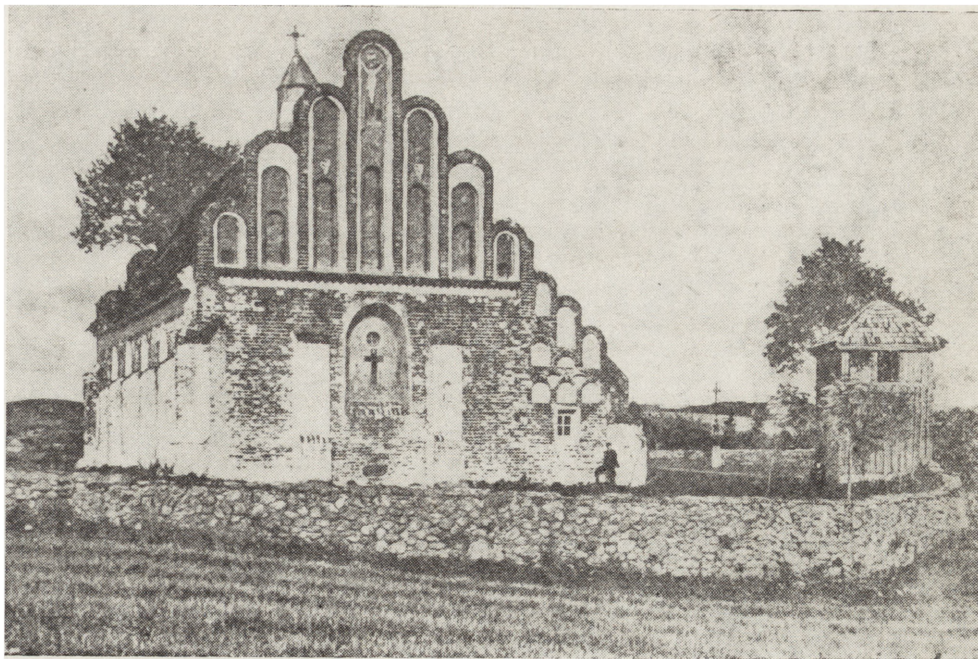
Granice historycznego osadnictwa pokrywają się w zasadzie z regionami kulturowymi, gdyż mieszany typ osadnictwa doprowadził w konsekwencji do wykształcenia zróżnicowanych typów budownictwa, zdeterminowanych odrębnościami kulturowymi, etnicznymi czy religijnymi poszczególnych grup ludności. Fakt ten każe się zastanowić nad kwestią, czy można rozpatrywać teren międzywojennego województwa białostockiego jako jeden region historyczno-kulturowy. Jeżeli przyjąć, iż region oznacza obszar, na którym występują formy plastyczne i budowlane o wspólnych cechach, właściwych tylko dla danego obszaru, „wytworzone w procesie historycznym na skutek podobnych warunków rozwoju kultury mate-

¹⁰ M. Orłowicz, *Przewodnik ilustrowany po województwie białostockim*, Białystok 1937, ss. 15–22.

¹¹ *Województwo białostockie. Dane historyczne ...*, op. cit., s. 2.

6. Niedzwiedna, kościół późnogotycki, widok od strony wschodniej, stan przed 1912 r. (fot. S. Zaborowski – oryg. tamże)

6. Niedzwiedna, late Gothic church, view from the east, condition from before 1912



rialnej ludności w nim zasiedziały”¹², to precyzyjniejsze wydaje się sformułowanie, iż teren województwa białostockiego stanowił zlepek kilku regionów. Nowo utworzone województwo obejmowało bowiem części ziem historycznych dawnego Mazowsza i Podlasia. Każda z grup regionalnych wytworzyła natomiast własne style w budownictwie, różniące się użytym materiałem, konstrukcją i ukształtowaniem bryły oraz zdobnictwem. Na terenach osadnictwa mazowieckiego mieszkała szlachta zagrodowa (głównie w powiatach: ostrowskim, ostrołęckim, wysokomazowieckim, łomżyńskim), która pozostawiła po sobie dość znaczną liczbę parterowych dworców o prostej formie architektonicznej. Dwory te stawiane przez okolicznych mistrzów ciesielskich rozpowszechniły się zwłaszcza w XVIII i XIX w., na terenie całego województwa, zarówno na wschodnim Mazowszu, jak i na Podlasiu (Łosćna Mała, Dołubowo, Tybory Kamianka, Krasnogruda). Architekturę ich łączyła mała ilość form, czterospadowy dach o prostych lub łamanych połaciach, kolumnowy portyk czy podcieniony ryzalit w zastępstwie dawnego ganku oraz otoczenie zielenią. Bardziej skromną szatę architektoniczną przybrały domy drobnej szlachty, niewiele różniące się od chałup bogatych właścicieli mazowieckich czy podlaskich. Cechą charakterystyczną podlaskiej chałupy stał się ekonomiczny plan, ukształtowanie bryły, troska o wygodę i estetykę oraz powściągliwe zdobnictwo, widoczne jedynie w dekoracji drzwi zewnętrznych i boniowaniu węglów.

Na północnych kresach Mazowsza, w subregionie kurpiowskim wykształcił się najstarszy typ chaty polskiej – chałupa kurpiowska. Zdecydowanie różniła się ona od podlaskiej swoją zewnętrzną budową i ozdobami: ukośnie deskowanym, dekoracyjnie zwieńczonym szczytem zwróconym równolegle do drogi (wsie Długie, Lipnik). Na uformowanie wielu typów budownictwa sakralnego międzywojennej Białostoczczyzny bezsprzeczny wpływ



7. Szczepankowo, kościół pobenedyktyński widok od strony północno-wschodniej, stan przed 1912 r. (fot. S. Zaborowski – oryg. tamże)

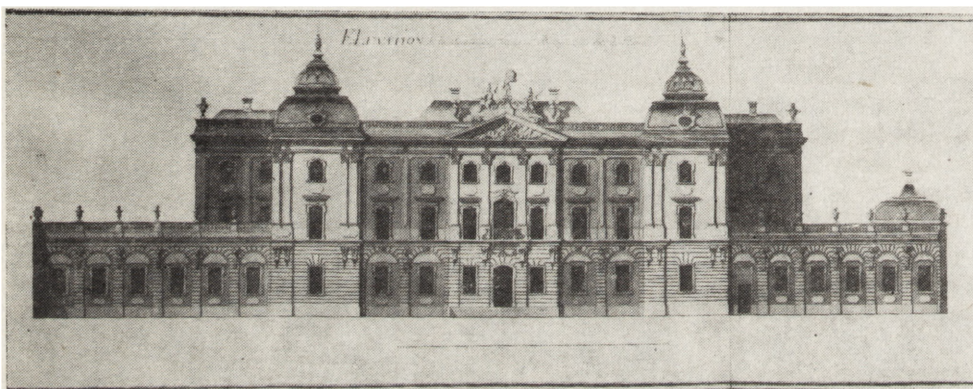
7. Szczepankowo, Post-Benedictine church, view from the north-east side, condition from before 1912

¹² I. Tłoczek, *Dom mieszkalny na polskiej wsi*. Warszawa 1985, s. 58.



8. Białystok, pałac Branickich w okresie I wojny światowej siedziba Instytutu dla Panien Szlacheckich Imperatora Mikołaja I (repr. J. Kulakowski w: „Zbiór pocztówek z l. 1897–1939. Białystok w starej fotografii”. Białystok, b.r.w.).

8. Białystok, the Branicki Palace during the 1st World War, the seat of the Institute for Noble Young Ladies of Emperor Nicolaus I



9. Białystok, pałac Branickich sztych fasady z XVIII w. (neg. IS PAN)

9. Białystok, the Branicki Palace, etching of the facade from the 18th cent.

miało to, że każda z grup etnicznych wznosiła świątynie charakterystyczne dla swego wyznania. Chrześcijańskie obiekty sakralne reprezentowały kościoły, kaplice, cerkwie i cerkiewki. Niechrześcijańskie budowle sakralne reprezentowały bożnice żydowskie i meczety tatarskie. Podczas gdy między świątyniami wyznania rzymskokatolickiego i grekokatolickiego różnice w wykorzystaniu form architektonicznych są niewielkie, to najbardziej zróżnicowane są zabytki sakralne prawosławne, które od drugiej połowy XIX w. pozostawały pod wpływem rosyjskiej architektury cerkiewnej (Narew, Trześcianka, Łosinka, Sokółka, Ryboły). Zupełnie inny model reprezentowały świątynie staroobrzędowców, którzy w drugiej połowie XVIII w. osiedlili się na północno-wschodnim skraju regionu. Ich domy modlitwy (w Gabowych Grądach, Pogorzelcu, Suwałkach), przeważnie z przełomu XIX i XX w., kształtem bryły i wystrojem przypominały cerkwie grekokatolickie z dodanymi na wzór rosyjski cebulastymi kopułami. Na północnym-zachodzie powstało natomiast kilka domów modlitwy wyznania ewangelickiego (w Ostrokole i Wieliczkach z drugiej połowy XIX w.) z charakterystycznymi dla nich emporami, jednym ołtarzem i wyeksponowaną kazalnica¹³. Najbardziej oryginalną grupę tworzyły, wyróżniające się bogatym rozczłonkowaniem bryły i mistrzostwem ciesiołki, drewniane bożnice wziesione na przestrzeni XVI–XVIII w. (w Zabłudowie, Jedwabnem, Wołpie, So-

poćkiniach, Suchowoli, Janowie, Grodnie) oraz meczety (w Kruszynianach i w Bohonikach). Architektura omawianego regionu kształtowała się pod wpływem ścierających się tutaj prądów, charakterystycznych dla sztuki zarówno Zachodniej, jak i Wschodniej Europy. W rezultacie doprowadziło to do wykształcenia różnych wzorców budownictwa. Obok polskiego egzystowały obce: bizantyjski, związany z obrzędkiem wschodnim znacznej części ludności, „krzyżacki”¹⁴ – oddziałujący na budownictwo kościelne i warowne Mazowsza, żydowski – związany z osiedlaniem się na tych terenach od XVI w. ludności żydowskiej i w XVIII w. muzułmański – sięgający czasów Jana Sobieskiego, który to osiedlał w swych dobrach oddziały tatarskie. Współistnienie i wzajemne przenikanie owych wzorców z nurtem tradycji lokalnej wpłynęło na powstanie budowli, których formy architektoniczne odbiegały często od macierzystych rozwiązań, tworząc oryginalne przykłady.

¹³ I. Tłoczek, *Budownictwo ludowe Białostoczczyzny*, Rozdz. 9: *Obiekty sakralne*. Rękopis, 1972 (Biuro Badań i Dokumentacji Zabytków w Białymstoku).

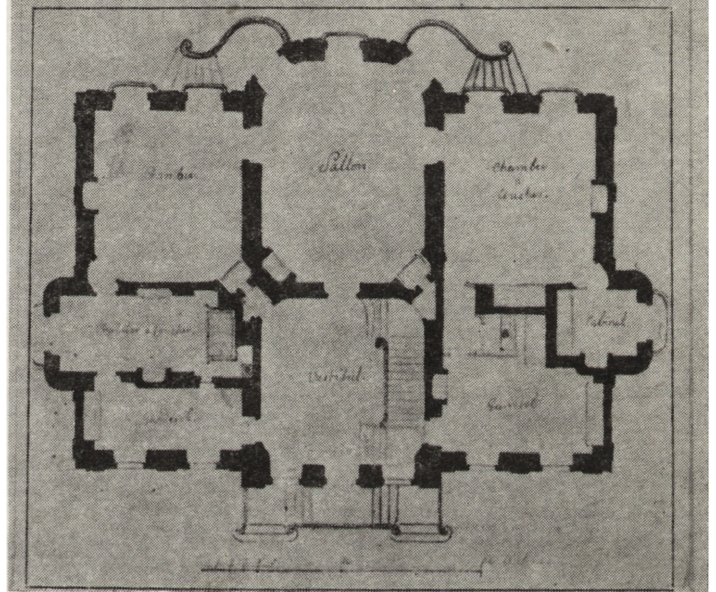
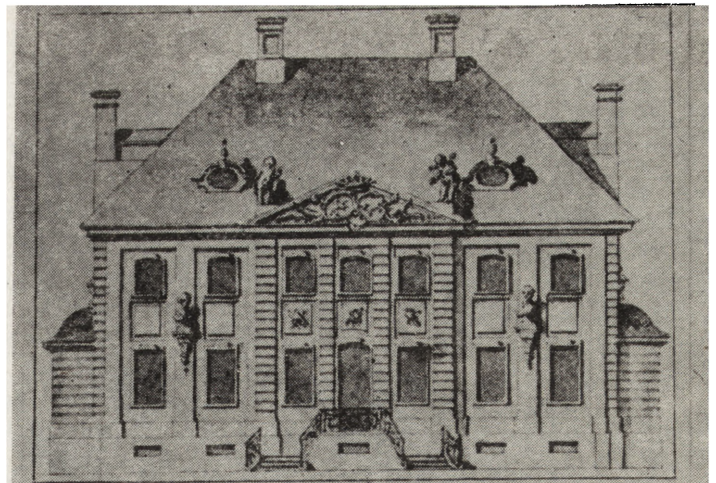
¹⁴ Z. Rokowski, *Ogólny rzut oka na charakter zabytków w województwie białostockim*, W: *Województwo białostockie. Przeszłość i zabytki*. Białystok 1928, s. 10.

Największy rozwój budownictwa nastąpił w dwóch historycznych grodach – w Drohiczynie i Grodnie. Z najdawniejszych budowli do omawianego okresu przetrwały w Drohiczynie tylko Góra Zamkowa oraz kościół parafialny, fundowany jako farny przez Władysława Jagiełłę ok. 1386 r. Grodno – warowny gród, leżący na drodze do Wilna, w którym odbywały się sejmy Rzeczypospolitej od czasów unii polsko-litewskiej, stanowił najcenniejszy ośrodek zabytkowy tego regionu, kumulujący w sobie ślady budownictwa wszystkich epok. Najstarsze to świątynia obronna p.w. św. Borysa i Gleba na Kokoły z XI–XII w. oraz zabytki gotyckie przypisywane Witoldowi: kościół Wniebowzięcia Najświętszej Marii Panny z 1392 r. i mury obronne Starego Zamku. Jednakże zarówno te, jak i inne budowle z tej epoki zostały przebudowane w wiekach późniejszych lub już w okresie międzywojennym nie istniały. Poza wymienionymi zabytkami z okresu gotyku nie pozostało wiele przykładów architektury pozbawionych naleciałości późniejszych epok. Styl ten dotarł na omawiane obszary z opóźnieniem – w czasie, gdy w innych regionach kraju panował już dojrzały renesans. Egzystując tu do XVI, a nawet XVII w. przyjmował specyficzne cechy. Do nielicznych budowli zachowanych jeszcze w okresie międzywojennym należała grupa kościołów późnogotyckich na Mazowszu łomżyńskim, wzniesionych w XV–XVI w. w Łomży, Wiźnie, Kleczkowie, Rosochatem, Szczepankowie, Niedźwiadnej. We wschodniej części województwa, mianowicie w Supraślu, powstała w tym czasie, tj. w latach 1603–1609 (11), bazylińska cerkiew obronna, która w swej architekturze oryginalnie łączyła gotyk ze stylem bizantyńskim. Istnienie gotyckiej architektury świeckiej znane jest natomiast jedynie z fragmentów wzmianek kronikarskich, opisów lustracyjnych z drugiej połowy XVI w. Do czasów współczesnych zachowały się jedynie zarysy układów urbanistycznych miast, lokowanych w drugiej połowie XIV i początku XV w. z regularną siatką ulic, wybiegających z prostokątnego rynku¹⁵.

Od drugiej połowy XVI w. gotyk w omawianym regionie pozbawiony inspiracji, egzystujący w odosobnieniu i przybierający cechy lokalne kończył swe istnienie, chociaż jeszcze na początku XVII w. powstała w Myszynie murowana dzwonnica o reminiscencjach gotyckich.

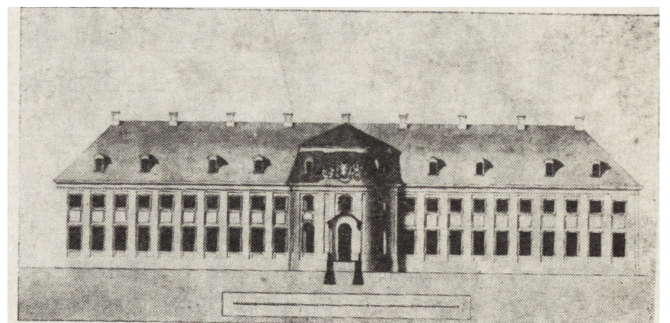
W tradycji gotyckiej utrzymał się także zbudowany na początku XVII w. (1610?) drewniany kościół filialny w Kamiennej Starej. Inne późnogotyckie budowle nabrały cech renesansowych, jak kościół w Mielniku, którego najstarsze warstwy pochodzą z okresu fundacji księcia Witolda z 1420 r., oraz katedra św. Michała w Łomży, którą zmodernizowano w nowym duchu nadając renesansowy wystrój kaplicy, umieszczając renesansowe nagrobki i dodając kryształowe sklepienia.

Epoka renesansu pozostawiła w budownictwie Białostoczczyzny nikle ślady i to przede wszystkim na terenie Grodna. W połowie XVII w. miasto zostało spalone przez wojska moskiewskie i szwedzkie i prawie wszystkie jego zabytki uległy zniszczeniu. Wiadomo jedynie, iż dzięki mecenatowi królowej Bony odnowiono i przebudowano kościół Wniebowzięcia Najświętszej Marii Panny, a architekt Scoto z Parmy przeprowadził restaurację zamku grodzieńskiego¹⁶.



10. Choroszcz, letnia rezydencja hetmana J. K. Branickiego z XVIII w. elewacja główna i rzut przyziemia (neg. IS PAN)

10. Choroszcz, summer residence of Hetman J. K. Branicki from the 18th century, main elevation and projection of the ground floor



11. Grodno-Zamek, elewacja ogrodowa, projekt przebudowy z pierwszej połowy XVIII w. (neg. IS PAN)

11. Grodno, the Castle, garden elevation, reconstruction plan from the 1st half of the 18th cent.

¹⁵ M. Kałamajska-Saed, *Katalog Zabytków Sztuki. Wstęp*. T. X, z. 11. Warszawa 1983.

¹⁶ Z. Rokowski, *Ogólny rzut ...*, op. cit., s. 11.



12. Białystok, ratusz, okres I wojny światowej („Zbiór pocztówek...”, – repr. J. Kulakowski)

12. Białystok, a town hall, period of the 1st World War

Spośród ogólnej liczby istniejących w okresie międzywojennym zabytków większość miała rodowód barokowy. Twórcami ich, obok budowniczych miejscowych, byli sprowadzeni z całej Polski znakomici architekci: Tylman z Gameren, H. Klemm, J. Z. Deybel, J. Piola, Ceroni, Nowicki, by tworzyć budowle dla wielkich rodów magnackich. Dawne, przeważnie drewniane kościoły ustępowały miejsca głównie murowanym świątyniom. Wznoszone siedziby rodów arystokratycznych wzorowano na architekturze francusko-saskiej czy, pośrednio, na pałacach warszawskich. Wielki okres świetności przeżywał w XVII i XVIII w. nowy ośrodek, późniejsza stolica regionu – Białystok, własność rodu Branickich. Głównym akcentem urbanistycznym tworzonego wówczas miasta był zbudowany z fundacji Piotra Wiesiołowskiego murowany kościół p.w. Bogarodzicy. W latach 1692–1726 na polecenie Stefana Mikołaja Branickiego, stolnika koronnego, Tylman przekształcił istniejący tu gotycki zamek w barokowy pałac. Jan Klemens Branicki, hetman wielki koronny, pretendent do królewskiej korony, okazał się jednym z najświetniejszych mecenasów artystycznych tej epoki. Na jego polecenie J. Z. Deybel i H. Klemm w pierwszej połowie XVIII w. dokonali przebudowy pałacu, nadając mu kształt wspaniałej rezydencji nie bez powodu zwanej „polskim Wersalem”. Z fundacji Branickiego zbudowano także w Białymstoku pałac gościnny, klasztor sióstr Miłosierdzia, zbrojownię, domy, ratusz z alkierzami oraz letnią rezydencję z urządzeniem ogrodowo-wodnym w Choroszcy. Z jego inicjatywy Tykocin otrzymał nowy układ urbanistyczny oraz kościół p.w. Św. Trójcy, klasztor, murowane domy, szpital. Podobny przykład bezpośredniego sprzężenia zespołu kościelno-klasztornego z placem rynkowym, popularny w XVIII-wiecznych miastach, stanowią Siemiatycze. Klasztor przybrał tu charakter wybitnie pałacowy, tworząc wraz z kościołem interesującą kompozycję przestrzenną. Z XVIII w. pochodziły również miasta o rozplanowaniu promienistym: Boćki, Krynki, Dąbrowa. Wspaniałe przykłady architektury barokowej zachował Drohiczyń: kościół pp. benedyktynek o rzadko spotykanym na tych terenach rzucie owalu wpisanego w prostokąt, kościół i klasztor Franciszkanów oraz Jezuitów

wraz z Collegium Nobilium. Niemniej cenne zespoły kościelno-klasztorne zachowały się w Boćkach – poreformacki, w Różanymstoku – poddominikański, w Sejnach – poddominikański, w Wigrach – pokamedulski, w Ostrołęce, Brzostowicy Wielkiej oraz w Łomży – oo. kapucynów i pp. benedyktynek.

Miejscem, które koncentrowało dużą liczbę zabytków, było Grodno. Z budowli wczesnobarokowych zachowały się tam: kościół pojezuicki, pp. benedyktynek i pp. bazylianek oraz kościół i klasztor Franciszkanów. Z budowli świeckich pozostały: dom króla Stefana Batorowego zwany Batorówką, domy zwane jurydyką zamkową, pałac Radziwiłłów. Wspaniałe siedziby magnackie wzniesli również Starzeńscy w Strabli i Ossolińscy w Rudce. Typ wiejskiej rezydencji w skromniejszej postaci dworów z kompozycjami parkowymi rozpowszechnił się w XVIII i XIX w. w całym regionie w: Będkowie, Pawłowicach, Łosośnie, Tyborach-Kamiance, Bobrze Wielkiej. Za panowania Augusta III w Grodnie po spaleniu Zamku Starego w latach 1738–1740 zbudowano, według planów J. F. Knobla, Nowy Zamek na popularnym wówczas planie podkowy. Za czasów Stanisława Augusta, dzięki działalności podskarbiego nadwornego Tyzenhauza, ambicją którego było uczynienie Grodna siedzibą oświaty i przemysłu, powstało wiele gmachów: teatr miejski, budynki różnych szkół, pałac podskarbiego na Horodnicy. W pobliżu miasta zbudowano trzy letnie pałacyki królewskie: w Augustówku, Poniemuniu, Stanisławowie, a z pałaców magnackich istniejących w Grodnie w okresie sejmów zachowały się tylko cztery: Sapiehów, Masłowskich, podstolego Walickiego i przy Rynku Siennym¹⁷. Dla Tyzenhauza działał wówczas architekt Józef Sacco z Werony, twórca założenia pałacowego w Świacku Wołłowiczowskim, utrzymanego w tradycjach palladiańskich.

W końcu XVIII i na początku XIX w. nastąpił rozwój budownictwa, które na kresach Rzeczypospolitej pozostawało pod wpływem architektury zarówno Grodna,

¹⁷ J. Jodkowski, *Grodno. Grodno 1922*; J. Jodkowski, *Grodno. W: Województwo białostockie ...*, op. cit., s. 21.

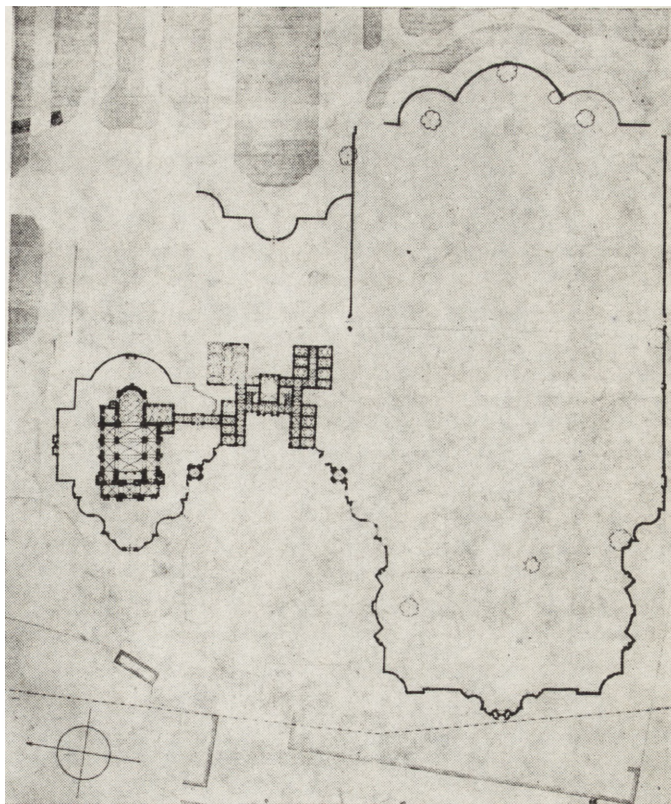
13. Siemiatycze, zespół kościoła, klasztor misjonarzy inwentaryzacja ZAP PW, ok. 1929

13. Siemiatycze, a complex comprising a Church, cloister and garden of Missionaries, ca 1929

jak i Wilna. Obok małych kaplic rodzinnych znani twórcy wznosili reprezentacyjne kościoły: w Bielsku Podlaskim, projektu prawdopodobnie S. B. Zuga, w Raczkach – według projektu H. Marconiego, w Suwałkach – P. Aignera, H. Marconiego (kościół Św. Aleksandra) oraz o podobnej formie w Filipowie¹⁸.

Architektura świecka przełomu wieków pozostawała natomiast pod wpływem sentymentalizmu, a później romantyzmu. Najwspanialszym przykładem historyzmu w budownictwie północno-wschodniej Polski stał się znany pałac gen. hr. Ludwika Paca w Dowspudzie, stylem i charakterem nawiązujący do angielskich manor-house. Dwory z ok. połowy i z końca XIX w. z przylegającymi parkami krajobrazowymi, przybierają charakter typowych dla tego okresu siedzib szlacheckich, operujących formami późnoklasycystycznymi (dwór w Lewickich), często noszących znamiona romantyczne (dwór w Hieronimowie), czy też neorenesansowej willi (pałac Lubomirskich w Dojlidach).

Koniec XIX w. – to okres, w którym zaczynały funkcjonować nowe wzorce stylistyczne przyniesione przez zabarców. Wpływy kultury pruskiej i rosyjskiej ujawniały się wznoszeniem budowli przemysłowych, budynków administracji publicznej (poczta w Augustowie, komora celna w Białymstoku), pałaców fabrykanckich i urzędniczych (pałac Hasbacha w Dojlidach, pałac Buchholtza w Supraślu, willa generalska przy ulicy Nowotki 17 w Białymstoku), rezydencji carskiej w Białowieży. Najbardziej jednak widoczne były w przerabianiu istniejących już budowli i dostosowaniu ich do nowych potrzeb oraz zmianie ich funkcji. Obok wymienionych, reprezentatywnych przykładów architektury, na ziemi tej wytworzone zostały niezwykle oryginalne dzieła sztuki ludowej, jak: drewniane kapliczki, krzyże i figury, które zdecydowały o charakterze kresowego krajobrazu.



Białostocka służba konserwatorska w okresie międzywojennym

Sytuacja w zakresie opieki nad zabytkami w województwie białostockim w okresie międzywojennym przedstawiała się znacznie gorzej niż w innych regionach kraju. W porównaniu bowiem z tamtymi, które miały pewne tradycje, Białostoczczyzna nie dziedziczyła prawie żadnych. Według powszechnej opinii w zaborze rosyjskim nie istniała opieka nad zabytkami, gdyż dopiero przed I wojną światową wniesiono do Dumy projekt szczegółowego prawa ochrony zabytków. Znalaziona w aktach archiwalnych wzmianka, odnosząca się do programu działalności Komisji Opieki nad Zabytkami Sztuki i Kultury powstałej w Grodnie w 1920 r., przeczy temu pogładowi. W założeniach swoich bowiem komisja ta powołała się na tradycje „byłych komisji państwowych rosyjskich”¹⁹. Działalność ich musiała być jednak słabo rozwinięta skoro nie pozostawiła po sobie żadnych śladów w postaci opracowań naukowych.

Przed I wojną światową istniał ponadto urząd konserwatora rządowego nad gubernią wileńską, grodzieńską i mińską, który przez jakiś czas sprawował późniejszy konserwator województwa białostockiego, J. Jodkowski. Podczas gdy konserwatorzy dawnych ziem zaboru pruskiego i austriackiego przejęli w spadku, jako punkt wyjścia dla swych działań, przeprowadzone przez zabarców inwentaryzacje naukowe, to inwentaryzacja wykonywana przez K. Stronczyńskiego w latach 1840–1850 objęła z ziem międzywojennego województwa białostockiego jedynie zabytki guberni augustowskiej: Wizny,

¹⁸ A. Czapska, *Kilka neoklasycystycznych obiektów sakralnych na terenie dawnego Podlasia*. „Rocznik Białostocki”. T. XII. Warszawa 1974, s. 362.

¹⁹ Sprawozdanie Komisji Opieki nad Zabytkami Sztuki i Kultury przy Urzędzie Powiatu Grodzieńskiego (14 VIII 1920–1 VII 1921). Akta Urzędu Wojewódzkiego Białostockiego, sygn. 151, Archiwum Państwowe w Białymstoku.

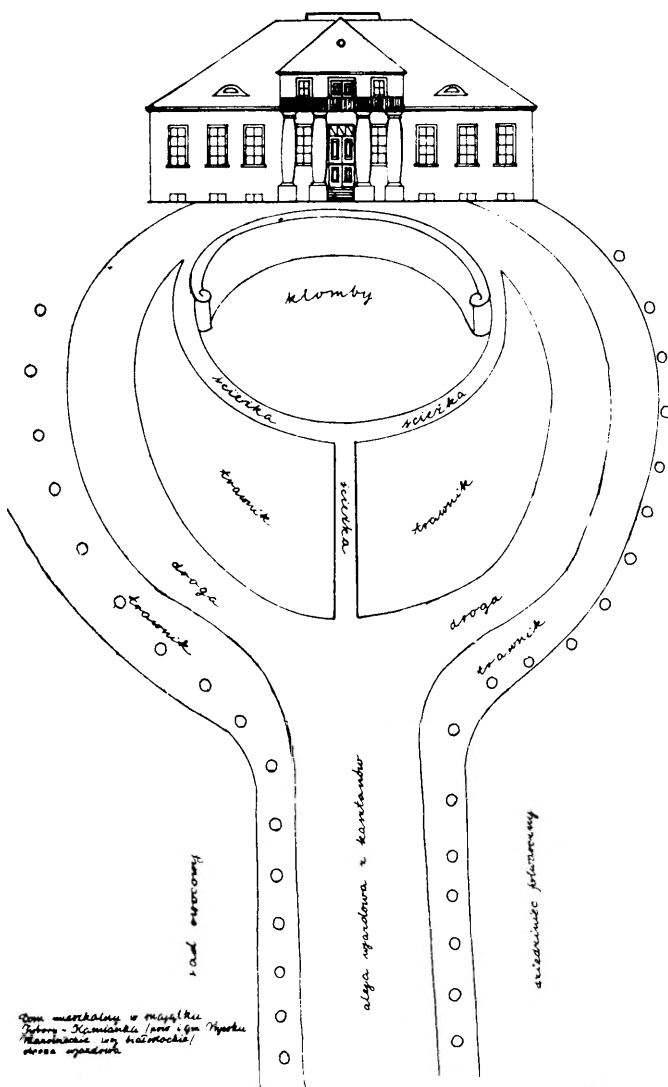


14. Tykocin, kościół p.w.Św. Trójcy, fasada, 1936 r. (fot. J. Glinka, neg. IS PAN)

14. Tykocin, Holy Trinity Church, facade, 1936

15. Tybory-Kamianka, dwór, ogród, plan alei i klombów od strony wjazdowej (ze zbiorów pracowni architektury Ministerstwa Sztuki i Kultury, ok. 1920, ODZ, Teki Ciołka)

15. Tybory-Kamianka, mansion, garden, layout of lanes and flower beds from the entrance side



Plan architektury w Tybory-Kamianka, Tybory-Kamianka, plan ogrodu, przedstawienie ogrodu, ogrodu ogrodu.

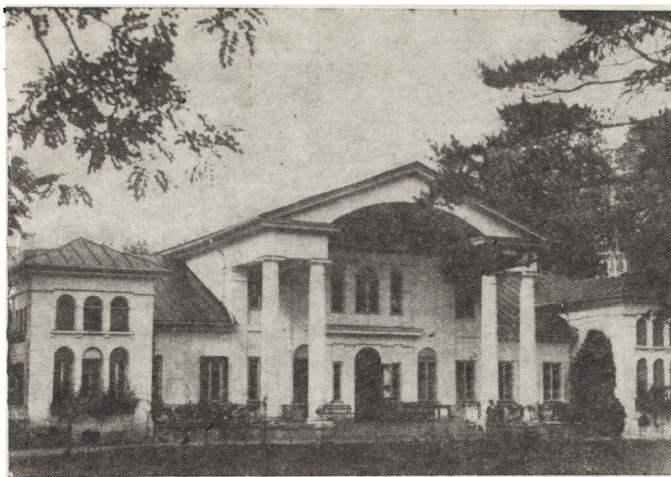
Niedźwiadnej, Szczepankowa, Sejn, Wigier²⁰. Powszecznym zjawiskiem w województwie białostockim był brak zrozumienia dla zadań i celów urzędów konserwatorskich, które na obszarach innych województw nie były czymś obcym. Region ten, który nigdy nie był żywym ośrodkiem kulturalnym, dotkliwie odczuwał brak wyższych uczelni oraz stowarzyszeń kulturalnych. Skutkiem tego był niedostatek fachowych kadr oraz ludzi kompetentnych, zdolnych do roztoczenia odpowiedniej opieki nad zabytkami. Sytuacja ta stała się bodźcem skłaniającym ośrodek krakowski do zajęcia się niektórymi problemami, związanymi z zabytkami Białostoczczyzny. Wyniki tych badań wydawnictwo Polskiej Akademii Umiejętności w Krakowie publikowało w formie sprawozdań Komisji do Badań Historii Sztuki w Polsce. Opracowania doczekały się: grupa kościołów późnogotyckich na Mazowszu Łomżyńskim, wnikliwie zbadana przez A. Szyszko-Bohusza i J. Czekierskiego²¹, oraz niektóre bożnice województwa, których problematyka została zarysowana przez M. Bersohna²², a później przez A. Szyszko-Bohusza²³. Autorzy tych artykułów oparli się w dużej mierze na badaniach Z. Glogera – wiceprezesa utworzonego w 1906 r. Towarzystwa Opieki nad Zabytkami Przeszłości. Wobec braku lokalnych instytucji zajmujących się problematyką zabytków TOnZP odegra-

²⁰ A. Walicki, *Sprawa inwentaryzacji zabytków w dobie Królestwa Polskiego (1827–1862)*. Warszawa 1931, ss. 171, 188.

²¹ A. Szyszko-Bohusz, J. Czekierski, *Kościóły gotyckie na Mazowszu: Szczepankowo, Wąsosz, Wizna, Niedźwiadna*. W: *Sprawozdania Komisji do Badań Historii Sztuki w Polsce*. T. XV, 1896, s. 253.

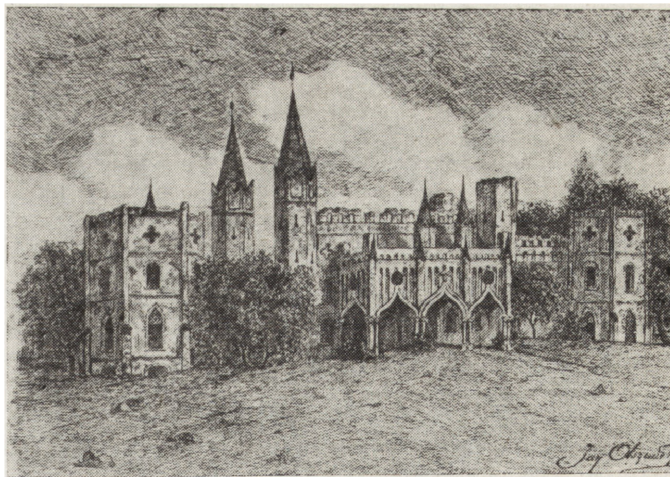
²² M. Bersohn, *Kilka słów o dawniejszych bożnicach drewnianych w Polsce*. W: *Sprawozdania Komisji do Badań Historii Sztuki w Polsce*. T. XV, 1896, s. 253.

²³ A. Szyszko-Bohusz, *Materiały do architektury bożnic w Polsce*. W: *Prace Komisji Historii Sztuki w Polsce*. T. IV, 1927, ss. 1–15.



16. Hieronimowo, dwór, elewacja frontowa, stan przed 1939 r. (neg. PKZ Warszawa)

16. Hieronimowo, mansion, front elevation condition before 1939



17. Dowspuda, pałac gen. Ludwika Paca (rys. J. Olszewskiego według szkicu M. Witanowskiego z 1887 r.)

17. Dowspuda, the Palace of General L. Pac (drawing by Jan Olszewski after M. Witanowski's sketch from 1887)

to na Białostocczyźnie istotną rolę w tej dziedzinie. Od momentu wybuchu I wojny światowej szczególną uwagę skierowało na zabytki polskie na kresach wschodnich i na mocy regulaminu kół prowincjonalnych z dnia 4 czerwca 1917 r. powołano do życia koła w Przasnyszu, Będzinie, Lublinie, Łodzi, Łęczycy, Wilnie oraz w Białymstoku²⁴. Jednakże niektóre z nich nie egzystowały długo, a ich działalność prawie w ogóle zanikła „na skutek braku styczności z Zarządem w Warszawie, braku wymiany korespondencji ...”²⁵. Do tej grupy należało również prawdopodobnie koło białostockie. Jakkolwiek działalność TOnZP na terenie województwa białostockiego z czasem osłabła, to należy przypomnieć, iż w pierwszych latach po I wojnie w skład jego wchodziło wielu delegatów i korespondentów, dzięki którym utrzymywano kontakty z tym obszarem²⁶. Należy również podkreślić, iż na zebraniach Towarzystwa architektki, pracujący przy ochronie zabytków Białostocczyzny, wygłaszali referaty związane z tematem swoich dokonań (kościół w Kleczkowie, bożnica w Śniadowie)²⁷. Natomiast w czasie zorganizowanej w 1915 r. przez TOnZP i Koło Architektów – wystawy architektury polskiej, której zadaniem było „zaznajomienie szerszego ogółu z charakterystycznymi cechami budownictwa wiejskiego i małomiasteczkowego w Polsce, na nielicznych, lecz wybitnych i skryzalizowanych przykładach”, zaprezentowano m.in. niektóre bożnice województwa białostockiego (w Śniadowie, Jedwabnem, Zabłudowie, Sopoćkiniach, Suchowoli, Wołpie)²⁸. Akcja ta miała nieocenione znaczenie, tym bardziej że przystąpiono również do przygotowania kuratorów do objęcia opieki nad budowlami i zabytkami po opuszczeniu tych terenów przez zaborców²⁹.

Po roku 1918 obszar województwa białostockiego należał do jednych z najbardziej spustoszonych w wyniku działań wojennych. Spośród drewnianych zabytków sakralnych całkowicie zostały spalone: kościół z XVII w. w Jelonkach (pow. ostrowski) oraz XVII-wieczne bożnice w Śniadowie i Jedwabnem (pow. łomżyński). Częściowo zniszczeniu uległ kościół w Białaszewie (pow. szczuczyński) z 1700 r. i bożnica w Nowogrodzie (pow. łomżyński). W grupie murowanych zabytków sakralnych całkowicie zniszczona została XVIII-wieczna synagoga w

Ostrołęce i zburzony został pokamedulski kościół w Wigrach (pow. suwalski). Znacznemu uszkodzeniu uległy kościoły późnogotyckie w Rosochatem (pow. ostrowski), Szczepankowie i Nowogrodzie (pow. łomżyński). Uszkodzono ponadto barokowe kościoły z XVII w. w Bielsku – pokarmelicki, w Brzostowicy Wielkiej (pow. grodzieński), kościół i klasztor misjonarzy w Siemiatyczach (pow. bielski), kościoły pofranciszkański, jezuitski, P.P. Benedyktynki w Drohiczyńcu (pow. bielski), kościoły: klasztorne Bernardynów i parafialny w Ostrołęce. W grupie XVIII-wiecznych późnobarokowych kościołów zniszczone zostały: jezuitski w Łomży, poddominikański w Różanymstoku (pow. sokólski) oraz cerkiew unicka w Choroszczy (pow. białostocki).

Wśród budowli świeckich znacznych uszkodzeń doznały XVIII-wieczne pałace Branickich w Białymstoku i w Cho-

²⁴ Dwudziestopięciolecie działalności Towarzystwa Opieki nad Zabytkami Przeszłości w Warszawie 1906–1932. „Biuletyn Historii Sztuki” 1933, nr 4, ss. 246–247.

²⁵ Tamże, s. 247.

²⁶ W sprawozdaniu Towarzystwa Opieki nad Zabytkami Przeszłości w Warszawie za lata 1906/1907 i 1908, Warszawa 1909, s. 27, znajdujemy nazwiska delegatów i korespondentów Towarzystwa. Należeli do nich z obszaru Białostocczyzny: Stanisław Kisielewski (Stawiski – gubernia łomżyńska), dr Jadwiga Korzon (Serwecz – gubernia mińska), Bogusław Kraśzewski (Dothe – gubernia grodzieńska), Stanisław Lineburg (Sejny – gubernia suwalska), hr. Adam Starzeński (Kluków – gubernia grodzieńska). Do członków i protektorów należał w latach 1906–1908 Marian Tyszkiewicz (Suwałki). W 1913/1914 liczba członków znacznie wzrosła, a rekrutowali się oni głównie z Białegostoku i Suwałk, jeśli chodzi o omawiane ziemie.

²⁷ Sprawozdanie TOnZP za rok 1912, Warszawa 1913, zawiera referat delegatów J. Dziekońskiego i J. Kłosa o średniowiecznym murze obronnym w Kleczkowie. Natomiast Sprawozdanie Zarządu TOnZP 1913/1914, Warszawa 1916, s. 33, zawiera referat delegatów J. Kłosa i O. Sosnowskiego o bożnicy w Śniadowie.

²⁸ Materiały do architektury polskiej, T. I, Wieś i miasteczko. TOnZP, Warszawa 1916 (wstęp).

²⁹ Z. Mączyński, Wspomnienia z czasów powstania i działalności TOnZP w Warszawie w l. 1906–1915. „Ochrona Zabytków” 1958, nr 3–4, s. 165.



18. Białowieża, pałac carski, fasada, 1933 r. (fot. Poddębski, neg. IS PAN)

18. Białowieża, tsaar's palace, facade, 1933

roszczy oraz pałace w Świacku Wołłowiczowskim (pow. augustowski) i w Augustówku (pow. grodzieński)³⁰.

Organizacja urzędów konserwatorskich w województwie białostockim

Punktem wyjścia dla zorganizowania służby konserwatorskiej na nowych podstawach stało się wydanie przez Radę Regencyjną Królestwa dnia 31 października 1918 r. dekretu o opiece nad zabytkami sztuki i kultury. Regulował on sprawy ochrony zabytków na terenie tzw. Kongresówki. W trakcie tworzenia nowych władz jego moc rozciągnięto na obszar całego państwa polskiego. W wyniku rozporządzenia z dn. 5 kwietnia 1919 r. o organizacji urzędów konserwatorskich, ustalono kompetencje konserwatorów, do których należało: 1) zaznajamianie się dokładnie z zabytkami danego okręgu, 2) organizowanie miejscowego archiwum wraz ze spisami, opisami, fotografiami, planszami zabytków, 3) czuwanie nad stanem zabytków i robotami konserwatorskimi, 4) udzielanie rad i wskazówek fachowych, 5) przedstawianie ministerstwu wraz z opinią wykazu zabytków, których wpisanie do inwentarza jest wskazane, 6) prowadzenie dostępnego dla wszystkich spisu zabytków³¹.

Cały teren kraju został podzielony na 9 okręgów konserwatorskich. W związku z tym, iż obejmował on obszary tylko byłego Królestwa Kongresowego, początkowo tylko część obszarów międzywojennego województwa białostockiego znalazła się w zasięgu działania władzy konserwatorskiej w ramach okręgu łomżyńskiego

g o. Objął on jedynie powiaty: łomżyński, ostrołęcki, ostrowski, kolneński, szczuczyński, augustowski, wysokomazowiecki, suwalski, sejneński, wołkowyski, kalwaryjski, mariampolski, władysławowski. Jednakże te trzy ostatnie w związku z wejściem w granice Litwy nigdy nie znalazły się w zasięgu działalności ówczesnego konserwatora łomżyńskiego, ks. Piotra Śledzińskiego. Natomiast wraz ze zwiększeniem się obszaru odrodzonego państwa z czasem przyłączono trzy inne powiaty: białostocki, bielski, sokólski.

W roku 1920 wraz z tworzeniem urzędów wojewódzkich nastąpiły dalsze zmiany w organizacji urzędów konserwatorskich – zostały one włączone w skład urzędów wojewódzkich jako oddziały sztuki. Jednocześnie wraz z podziałem obszaru państwa na wojewódzkie jednostki terytorialne ustalono, że obszar poprzednich okręgów będzie pokrywał się z granicami województw, co doprowadziło do podziału na 9 nowych okręgów, w tym okręgu białostockiego, obejmującego teren województwa białostockiego. Zmiany te spowodowały konieczność przesunięć na niektórych stanowiskach. W wyniku takiego postępowania ks. Piotr Śledziński miał być przeniesiony z Łomży do Białegostoku i mianowany konserwatorem okręgu białostockiego³². W rzeczywistości jednak aż do czerwca 1921 r. nadal miał siedzibę w Łomży. Obok konserwatora w skład urzędu wchodził również sekretarz-rysownik (jego nazwisko nie jest znane).

W listopadzie 1920 r. nastąpiła ponowna reorganizacja okręgów konserwatorskich. Dla każdego województwa przewidziano dwóch konserwatorów – technicznego i historyka sztuki. Trudno obecnie powiedzieć, jak kwestię tę rozwiązano w województwie białostockim. Wiadomo, że w tym czasie działał jeszcze ks. P. Śledziński, a w aktach można odnaleźć nazwisko Józefa Jodkowskiego, figurującego jako konserwator. Początek roku 1922 przyniósł zmiany w zarządzie opieki państwowej w dziedzinie sztuki i kultury. Mianowicie po wielu przeobrażeniach wewnętrznych Ministerstwo Sztuki i Kultury zostało skasowane, a jego agendy zamknięto w ramy Departamentu Sztuki, podlegającego Ministerstwu Wyznań Religijnych i Oświecenia Publicznego. 1 lipca tegoż roku dotychczasowy konserwator województwa białostockiego ks. P. Śledziński został odwołany ze stanowiska konserwatora i przeniesiony do MWRiOP w charakterze referenta, na którym pozostawał do 31 grudnia 1922 r.³³ Najprawdopodobniej od tego momentu zaniechał jakiegokolwiek działalności kon-

³⁰ Wykaz obiektów zniszczonych w czasie I wojny światowej według spisu. *Ochrona Zabytków Sztuki*. Red. J. Remer. T. II, 1932, s. 243.

³¹ J. Wojciechowski, *Historia powstania i rozwoju organizacji opieki nad zabytkami sztuki w Polsce*, *Ochrona Zabytków Sztuki*. Red. J. Remer. T. I, Warszawa 1930–1931, s. 8.

³² J. Wojciechowski, op. cit., s. 15.

³³ *Tamże*, s. 17.

19. Jedwabno, bóżnica stan przed 1916 r. (fot. S. Zaborowski – oryg. „Materiały do architektury polskiej”. T. I „Wies i miasteczko”. Warszawa 1916)

19. Jedwabno, a house of prayer, condition before 1916



20. Zabłudów, bóżnica, stan przed 1916 r. (fot. K. Marconi – oryg. tamże)

20. Zabłudów, a house of prayers, condition before 1916



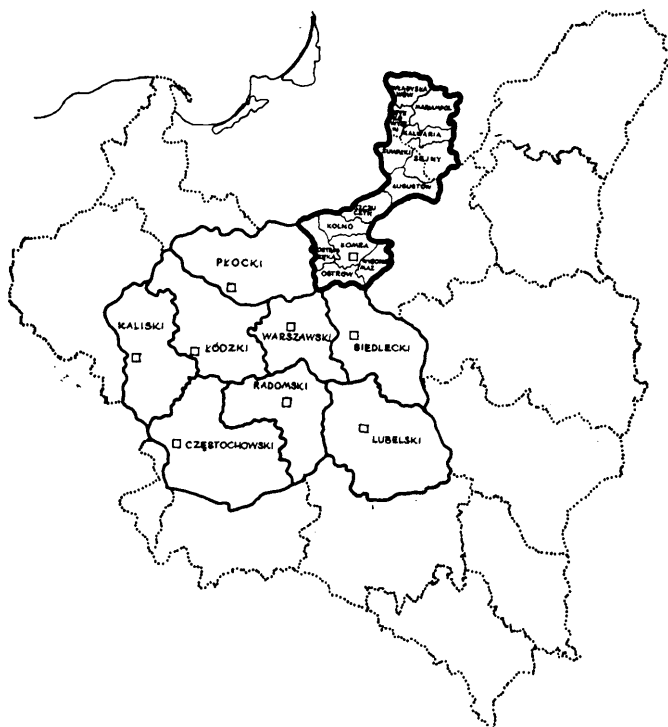
21. Sopoćkinie, bóżnica, stan przed 1916 r. (autor nieznan – oryg. tamże)

21. Sopoćkinie, a house of prayers condition before 1916



serwatorskiej i osiadł w Wilnie. Jako historyk sztuki zajmował się szczególnie kościołem Św. Anny w Wilnie i problematyką dekoracji sztukatorskiej wnętrza kościoła Św. Św. Piotra i Pawła na Antokolu³⁴. Urząd objął dotychczasowy pomocniczy konserwator, Józef Jodkowski – człowiek wielkiego intelektu, o wszechstronnych zainteresowaniach – archeolog, historyk sztuki, numizmatyk. Urodzony w Grodnie, z miastem tym był uczuciowo związany i ogłosił wiele prac poświęconych jego dziejom³⁵.

Od końca 1922 r. rozpoczął się niepomyślny dla ogólnopolskiej działalności konserwatorskiej okres „oszczędnościowy” w polityce gospodarczej państwa, pociągający za sobą konieczność zmniejszenia liczby urzędników. Rozkład etatów konserwatorskich uzależniono wówczas od liczby i stanu zabytków w poszczególnych dzielnicach kraju oraz od bazy naukowej. Pojawiła się konieczność umożliwienia konserwatorom stałego kontaktu z placówkami kulturalnymi, oświatowymi, co w efekcie doprowadziło do przeniesienia ich do miast uniwersyteckich. Białystok – dotychczasowa stolica okręgu konserwatorskiego białostockiego – nie spełniał określonych wymogów. Mając na uwadze powyższe względy utworzono 1 lutego 1923 r. w s p ó l n y o k r ę g k o n s e r w a t o r s k i, obejmujący województwa: war-



22. Okręgi konserwatorskie w 1919 r. (na podstawie J. Wojciechowski, „Historia powstania i rozwoju organizacji opieki państwowej nad zabytkami sztuki w Polsce”, „Ochrona Zabytków Sztuki” 1930–1931, T. I)

22. Conservation districts in 1919 (based on J. Wojciechowski's "The History of the Creation and Development of the Organization of State Care over Works of Art in Poland", in: „Ochrona Zabytków Sztuki” 1930–31 vol. I)

szawskie, białostockie i poleskie. Konserwatorami tego okręgu zostali: dotychczasowy kierownik Oddziału Sztuki w Urzędzie Wojewódzkim w Warszawie – historyk sztuki dr Zygmunt Rokowski oraz dotychczasowy konserwator województw poleskiego i nowogródzkiego – artysta malarz i krytyk Waclaw Husarski. Ze względu na czasową przynależność do tego okręgu województwa nowogródzkiego i poleskiego występuje czasowo nazwa „konserwator województw wschodnich”.

Konserwator Z. Rokowski był kierownikiem Oddziału Sztuki zarówno w Urzędzie Wojewódzkim Warszawskim, jak i w Urzędzie Wojewódzkim Białostockim. Natomiast W. Husarski sprawował nadal kierownictwo nad Oddziałem Sztuki w województwie poleskim. W takiej sytuacji ze stanowiska konserwatora zwolniony został J. Jodkowski, który następnie objął stanowisko kustosa Muzeum w Grodnie (do 1 kwietnia 1923 r., pełnił funkcję pomocniczą przy dojeżdżającym co miesiąc z Warszawy konserwatorze Z. Rokowskim).

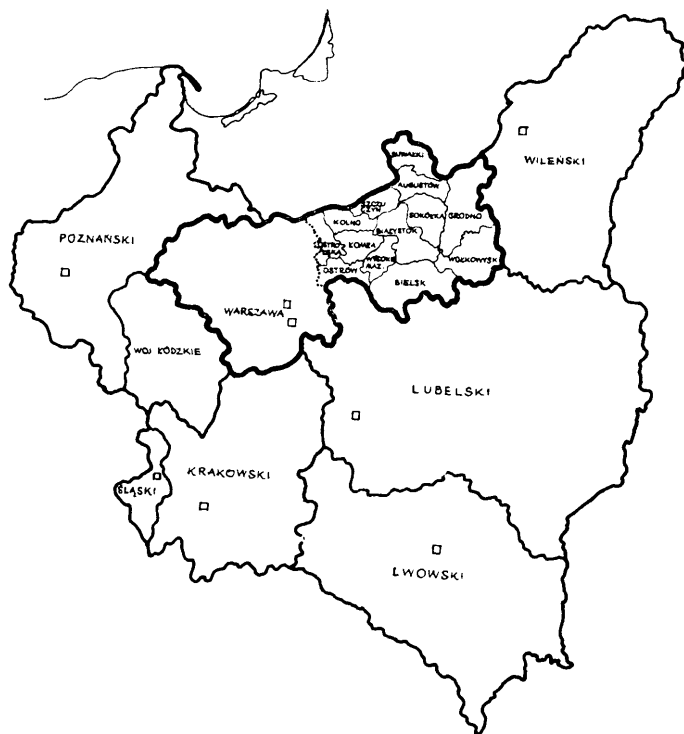
Jednakże na skutek postępującej dewaluacji pieniądza, pogorszenia stanu finansowego państwa nastąpiły nowe redukcje etatów konserwatorskich. W ich wyniku 1 listopada 1923 r. został zwolniony konserwator W. Husarski. Utworzono natomiast okręg Warszawa, województwo, który objął swym zasięgiem województwa warszawskie i białostockie. Konserwatorem pozostał rezydujący nadal w Warszawie Z. Rokowski, a jako pracowników Oddziału Sztuki zatrudniono Władysława Siedleckiego z ramienia MWRiOP oraz Jerzego Chyczewskiego z ramienia Ministerstwa Spraw Wewnętrznych. Jak wynika z nagłówek występujących na teczkach akt od 1929–1934 r. w ramach Urzędu Wojewódzkiego Białostockiego Oddział Sztuki wchodził w skład Wydziału Administracyjnego, a od 1935 r. w skład Wydziału Komunikacyjno-Budowlanego, nie zmieniając przy tym kompetencji³⁶.

O dalszych dziejach białostockiego urzędu konserwatorskiego wiadomo tyle, iż funkcję konserwatora pełnił przez jakiś czas historyk sztuki dr Józef Kluss, ponieważ jego podpis jako Konserwatora Zabytków Sztuki na Województwo Białostockie i Warszawskie figuruje w sprawozdaniach z działalności Oddziału Sztuki przy Urzędzie Wojewódzkim Warszawskim i Białostockim za lata

³⁴ Informacje te uzyskane zostały za pośrednictwem doc. J. Frycza od prof. S. Lorentza w czasie rozmowy przeprowadzonej w maju 1985 r. Prof. Lorentz miał okazję poznać ks. P. Śledzińskiego w 1928 r. w Wilnie, gdzie sam działał jako konserwator tamtejszego okręgu. Wyrażał się o nim jako o człowieku bardzo aktywnym zawodowo, który utrzymywał kontakty z historykami sztuki, brał czynny udział w życiu kulturalnym środowiska wileńskiego. Nigdy też nie wspominał prof. S. Lorentzowi o swojej działalności konserwatorskiej. Informacje te znalazły się również w późniejszej publikacji S. Lorentz, *Album wileńskie*, Warszawa 1986, ss. 30, 132, 171–175, 192, 211.

³⁵ St. Hoppe [opr.], Józef Jodkowski, *Polski słownik biograficzny*, T. XI Warszawa–Kraków 1964–1965, ss. 258–259; A. Śnieżko, *Wspomnienie o Józefie Jodkowskim*, „Rocznik Białostocki” 1970, T. X, ss. 495–499.

³⁶ Przy odtwarzaniu dziejów urzędu konserwatorskiego na Białostocczyźnie oparto się w znacznej mierze na rękopisie K. Groniowskiego, *Wstęp do inwentarza akt Urzędu Wojewódzkiego, Wydziału Komunikacyjno-Budowlanego, Oddziału Sztuki*, Białystok 1956. Archiwum Państwowe w Białymstoku.



23. Okręgi konserwatorskie, stan od 1927 r. (na podstawie J. Wojciechowski – tamże)
23. Conservation districts, condition from 1927

1931–1933³⁷. Był on poprzednio zatrudniony jako konserwator i kierownik Oddziału Sztuki w Komisariacie Rządu na m.st. Warszawę.

Zarówno konserwatorzy województwa białostockiego, jak i wszyscy pozostali prowadzili swoją działalność w nader trudnych warunkach. Dająca się zauważyć w tej dziedzinie polityka minimalizmu wynikała z trudnej sytuacji gospodarczej II Rzeczypospolitej – nie wystarczających subwencji państwowych, braku odpowiednio wyspecjalizowanych organów kierujących zbiorami państwowymi i opieką nad bieżącymi potrzebami artystycznymi³⁸.

Sytuacja ta uległa znacznemu pogorszeniu szczególnie po roku 1926, kiedy to budżet roczny generalnego konserwatora przeznaczony na konserwację zabytków stale ulegał zmniejszeniu. Sumą 450 tys. zł, z której 100 tys. zł. przeznaczono na inwentaryzację (ok. 20 tys. zł. na każde województwo), zmniejszono do 100 tys. zł., a w tym na inwentaryzację do 20 tys. zł. Tymczasem potrzeby roczne generalnego konserwatora na odbudowę i konserwację przekraczały rocznie 750 tys. zł.³⁹

Województwo białostockie jako samodzielny okręg konserwatorski egzystowało krótko. Tworzyło tylko część ogromnych okręgów jak Warszawa-Województwo i siłą rzeczy subwencje na zabytki Białostoczczyzny były niższe, ponieważ ich liczba i jakość uważane były za mniejsze. Fakt ten rekompensowały wysiłki ówczesnych władz województwa, których ambicją stała się konieczność zaznajomienia społeczeństwa z dziejami regionu i jego zabytkami. Na szczególną uwagę zasługiwała inicjatywa wojewody białostockiego Krista, w wyniku której wszelkie związki komunalne musiały umieścić w

swoim budżecie (po raz pierwszy w 1928) sumy na konserwację zabytków. Dzięki poparciu tegoż wojewody w 1928 r. powstało w Białymstoku Towarzystwo Opieki nad Sztuką, Kulturą i Pomnikami Przyrody – „Lechia”. W pracach komitetu redakcyjnego wzięli udział przedstawiciele ówczesnej elity kulturalnej województwa: A. Chętnik – kierownik Muzeum Kurpiowskiego w Nowogrodzie, C. Golasiewicz – naczelnik Wydziału Samorządowego Województwa Białostockiego, prof. Goławski, J. Jodkowski – kustosz Muzeum w Grodnie, W. Świdorski – prezydent m. Łomży, dr K. Wittek – naczelnik Wydziału Administracyjnego Województwa Białostockiego oraz dr Z. Rokowski – Konserwator Zabytków. Należy przy tym podkreślić, iż nie tylko zainteresowania naukowe, ale przede wszystkim świadomość konieczności ochrony licznych zabytków zaczynała w tym regionie dojrzewać właśnie w okresie międzywojennym.

mgr Janina Poskrobko
Białystok

³⁷ Sprawozdanie kwartalne z działalności Oddziału Sztuki przy Urzędzie Wojewódzkim Warszawskim i Białostockim za lata 1931, 1933. Akta MWRiOP, sygn. 7107, Archiwum Akt Nowych w Warszawie.

³⁸ J. Pollakówna, *Ministerstwo Sztuki i Kultury. W: Polskie życie artystyczne w l. 1915–1939*. Red. A. Wojciechowski. Wrocław–Warszawa–Kraków–Gdańsk 1974, s. 548.

³⁹ J. Wojciechowski, *Co zrobiono w Polsce w zakresie odbudowy zabytków sztuki w l. 1919–1929*. „Ochrona Zabytków Sztuki” 1930–1931, s. 243.

THE PROTECTION OF MONUMENTS OF ARCHITECTURE IN THE INTER-WAR PERIOD IN BIALYSTOK VOIVODSHIP

The problem of the protection of monuments of architecture in the inter-war period in Białystok voivodship has not been as yet the subject of any separate work. The present article gives an insight into specific features of the region and presents the history of conservation service in Białystok voivodship.

Białystok voivodship, formed on August 1, 1919, began its functioning encumbered with more difficulties than other regions of the country. That was the result of a complicated nationalistic situation and the heritage of the Russian culture weighing upon. The centuries-long collision of various ethnic groups (Poles, Ruthenians, Byelorussians, Tartars, Jews) and consistently of different cultures, religions, mixed settlements, brought about the creation of different types of building. It decided also of the peculiarities of the region, grouping, next to each other, churches, chapels of Roman Ca-

tholic denomination, orthodox churches of Greek Catholic and Uniat dominations, old-believers sects, Jewish synagogues and Tartar mosques.

Białystok conservation service, devoid of rich traditions and qualified staff, started its existence supported by the work of the Society for the Protection of Monuments of the Past and research studies carried out in Cracow by the Commission for the Studies on the History of Art in Poland. Its activities covered the entire voivodship, first in Łomża district and then Białystok district, and starting from 1923 – the combined district covering also the territory of Warsaw and Polesie voivodships and then the district of Warsaw voivodship. The function of conservators was in turn performed by Rev. Piotr Śledziewski, Józef Jodkowski, dr Zygmunt Rokowski and dr Józef Kluss.

ABDELAZIZ DAOULATI

KSZTAŁTOWANIE POSTAW SPOŁECZNYCH WAŻNYM ZADANIEM OCHRONY ZABYTKÓW

Konieczność udziału społeczeństwa w ochronie zabytków i kompleksów historycznych jest życzeniem powtarzanym niezmiennie przez specjalistów od ochrony spuścizny archeologicznej i historycznej. Życzenie to jednak w większości wypadków nie może być spełnione, bowiem jego realizacja napotyka na różnego rodzaju trudności – wynikają one z niewłaściwego rozumienia sensu niektórych terminów oraz z problemów związanych z gromadzeniem środków i opracowywaniem programów. Powtarzano już wiele razy, że ochrona zabytków powinna być sprawą wszystkich: państwa, zreszeń i stowarzyszeń oraz społeczeństw.

A jak wygląda ta sprawa w dzisiejszym świecie? Oczywiście, można zanotować tu czy tam parę pozytywnych przykładów, jak powstawanie zreszeń mających na celu ochronę dziedzictwa kulturowego, tworzenie komitetów w historycznych dzielnicach miast, powstawanie związków przyjaciół muzeów lub stowarzyszeń narodowych podobnych do Italia Nostra. Jednakże można sobie postawić pytanie, czy rzeczywiście stowarzyszenia te mają zasięg powszechny, jak ma to miejsce w wypadku ruchów ekologicznych, czy też grupują niewielu? Problem ochrony spuścizny kulturowej nie porusza tak ludzi, jak problem ochrony środowiska naturalnego, wokół którego utworzono partie polityczne, organizuje się głośne kampanie propagandowe. O ile wiem, nic takiego nie miało miejsca w związku z ochroną spuścizny kulturowej. Problem ten spychany jest zazwyczaj na drugi plan przez opinię publiczną i przez polityków.

W moich dywagacjach punktem wyjścia będzie następujące stwierdzenie: społeczeństwo, o którym mówimy, jest zróżnicowane, niejednolite. Trudno jest dla niego opracować nawet taki program, który można by modyfikować. Nie jest prawdą jakoby społeczeństwo kraju wysoko rozwiniętego bardziej skłaniało się ku ochronie zabytków i kompleksów historycznych niż społeczeństwo krajów rozwijających się. Przyczyna tkwi nie tyle w stopniu rozwoju, co we wrażliwości takiej czy innej grupy ludzi, w takiej, a nie innej kulturze. Model europejski, który staje się obecnie jedynym modelem cywilizacji, stał się ważnym czynnikiem wpływającym w decy-

dujący sposób na mentalność i zachowanie. Model ten musimy brać pod uwagę bez względu na to, czy będzie on sprzyjał ochronie zabytków, czy też będzie elementem destrukcyjnym po to, by dobrze poznać i ocenić świadomość społeczności, z którą chcemy nawiązać dialog i którą chcemy nakłonić do współpracy.

Znajomość społeczności jest bowiem warunkiem podstawowym. Pozwala ona odkryć elementy kulturowe i sposoby zachowania sprzyjające ochronie dziedzictwa kulturowego lub wprost przeciwnie – pozwala odkryć tendencje negatywne, które trzeba zwalczyć.

Proces uwrażliwiania społeczeństwa ma więc tak duże znaczenie, iż należy raczej mówić o wychowywaniu, o kształtowaniu umysłu i mentalności. Byłbym skłonny nawet do mówienia o reedukacji, bowiem w każdym z nas drzemie strażnik skarbów przodków. Jest jednak prawdą i to, że w każdym z nas tkwi głęboko i inny demon – chęć destrukcji i zmian. Chęć zachowania przeszłości jawi się więc jako alternatywa chęci zmiany świata.

Niestety, równowaga między tymi dwoma tendencjami, w przeszłości bądź to szanowana, bądź to wyszydzana, jest obecnie bardziej niż kiedykolwiek zagrożona. Nie dlatego, że ludzkość jest teraz bardziej niewdzięczna i mniej nastawiona intelektualnie na zachowanie świadectwa przeszłości.

Wprost przeciwnie! Jeszcze nigdy tyle nie mówiono na temat ochrony dziedzictwa kulturowego. Nigdy jeszcze nie ustanowiono tylu praw i nie zrobiono tylu planów. Ale współczesne społeczeństwo, wychowane w duchu szybko następujących przemian, przyspiesza historię i szybko zapomina o przeszłości. Dzieje się to tak skutecznie, że wszystkie narody, włącznie z narodami krajów zachodnich, sprawiają wrażenie, iż przeżywają raczej rozdarcie niż ciągłość. Reedukować znaczyłoby więc powtórnie nauczyć żyć ze świadomością swojej przeszłości, która stanowi integralną część otoczenia. Toteż można mieć nadzieję, że ta naruszona już równowaga może być przywrócona. Sprzyjałoby to ochronie zabytków i całych kompleksów historycznych.