

Maria Niedzielska

Konserwacja rzeźby "Król Kazimierz Wielki" z Muzeum UJ

Ochrona Zabytków 45/3 (178), 225-231

1992

Artykuł został zdigitalizowany i opracowany do udostępnienia w internecie przez Muzeum Historii Polski w ramach prac podejmowanych na rzecz zapewnienia otwartego, powszechnego i trwałego dostępu do polskiego dorobku naukowego i kulturalnego. Artykuł jest umieszczony w kolekcji cyfrowej bazhum.muzhp.pl, gromadzącej zawartość polskich czasopism humanistycznych i społecznych.

Tekst jest udostępniony do wykorzystania w ramach dozwolonego użytku.

KONSERWACJA RZEźBY „KRÓL KAZIMIERZ WIELKI” Z MUZEUM UJ

Drewniana rzeźba *Król Kazimierz Wielki* z ok. 1380 r., pochodząca z kolegiaty w Wiślicy, jest obecnie własnością Muzeum Uniwersytetu Jagiellońskiego, znajduje się w Collegium Maius (nr inw. 865/III). Jest to rzeźba pełna, przyścienna, wykonana z drewna lipowego, polichromowana, złożona i srebrzona o wymiarach; wysokość – 100 cm, z koroną 107 cm; szerokość – 38 cm; głębokość – 13 cm.

Postać króla przedstawiona jest w pozycji stojącej, z prostymi, lekko rozstawionymi nogami. W prawej ugiętej ręce trzyma jabłko ozdobione krzyżykiem, ręka lewa opuszczona jest wzdłuż boku figury, lekko wysunięta ku przodowi, dłoń podtrzymuje berło. Twarz króla okolona jest spiralnie skręconymi włosami spływającymi na ramiona oraz spiralnie skręconą brodą. Nad ustami lekko zaznaczone są wąsy. Kalota głowy uformowana jest w kształcie obręczy, na którą nałożona jest korona o liściastych sterczynach z obręczą wysadzaną malowanymi kaboszonami. Postać okrywa pancerz, silnie uwydatniający pierś, a zwężony w pasie. Pas nisko okala biodra. Obuwie wysokie, sięgające do bioder, zakończone spiczastymi nosami, ciasno opina nogi króla. Na ramiona narzucony lekko sfaldowany płaszcz, rozszerzający się ku dołowi w formie trapezu. Podstawa rzeźby wykonana jest w formie nieregularnego prostokątnego klocka. Karnacja twarzy jest ugroworóżowa, zarost brązowy, prawie czarny. Płaszcz złożony z ciemnoczerwoną podszewką, pancerz i obuwie srebrzone, insygnia królewskie złoczone.

Historia obiektu

Rzeźba przedstawiająca *Króla Kazimierza Wielkiego* prawdopodobnie od początku swego istnienia znajdowała się w kolegiacie wiślickiej. Datowana jest na początek ostatniej ćwierci XIV w. Jerzy Żarnecki podaje daty powstania rzeźby: 1378 r. post quem i 1382 r. ante quem, wskazując na szczegóły ubioru charakterystyczne dla mody XIV w. Podobny pancerz i nisko opinający biodra pas występuje w grobowym pomniku *Kazimierza Wielkiego* na Wawelu, w wielu pomnikach śląskich z tego okresu i innych. Moda ta była w Polsce szczególnie powszechna właśnie za Kazimierza Wielkiego, choć trwała znacznie dłużej¹. Badacze podają, iż w pierwszym

roku I wojny światowej, w czasie ostrzeliwania kościoła, rzeźba przedstawiająca *Króla Kazimierza Wielkiego* została przeniesiona w bezpieczne miejsce i dzięki temu ocalała². Po wojnie powróciła do wnętrza kolegiaty. Kościół jednak był zniszczony, uległ dalszej dewastacji i prawdopodobnie dlatego z inicjatywy J. Żarneckiego, za zgodą ks. proboszcza, подарowano tę rzeźbę Muzeum Uniwersytetu Jagiellońskiego w Krakowie, w roku 1938. Stan zachowania rzeźby pozwala wnioskować, iż znajdowała się ona zawsze w dobrych warunkach i że dbano o nią, poddając ją co pewien czas konserwacji. Żarnecki podaje XVII lub XVIII w. jako czas wykonania na nowo polichromii twarzy, ubolewając równocześnie, że nie zachowała się polichromia pierwotna. Czas ten był zapewne również okresem gruntownej konserwacji rzeźby. Prawdopodobnie wtedy wykonano brakujące prawe przedramię z dłonią i jabłkiem, w większości uzupełniono złoczenie na płaszczu i srebrzenie na zbroi. Drugą konserwację wykonał Marian Gąsecki w 1938 r. Zrekonstruowano wtedy na podstawie starych rysunków (A. Lessera) brakującą lewą rękę figury oraz utrwalono i nieco uzupełniono jej polichromię. Ponieważ J. Żarnecki podaje, że „karminowa podszewka płaszcza jest całkowicie nowa”, można wnioskować, iż mogła mieć miejsce także konserwacja tuż po I wojnie światowej. Prawdopodobnie uzupełniono wtedy zdrowym drewnem zniszczony fragment poły płaszcza w dolnej partii od dołu i wykonano polichromię podszewki.

Po II wojnie światowej poddano rzeźbę dwukrotnie konserwacji zachowawczej i wzmacniającej (w 1949 i 1951 r.), wykonanej przez Karola Dąbrowskiego³. Ostatnia gruntowna konserwacja rzeźby została przeprowadzona w latach 1979-1981 przez autorkę niniejszego opracowania.

Budowa technologiczna obiektu

Dla rozeznania się w liczbie warstw malarskich pokrywających rzeźbę, pobrano próbki z 16 punktów figury i wykonano ich przekroje (zglądy boczne), a następnie

² T. Szydłowski, *O Wiślicy i jej zabytkach*, „Prace Komisji Historii Sztuki” t.II, 1922, s. 33.

³ W Inwentarzu Muzeum Uniwersytetu Jagiellońskiego w dniu 2.V.1949 r. wpisano: „odczyszczenie, kitowanie, punktowanie, zabezpieczanie gruntu z malaturą i zastrzyki do drewna”, zaś 19.XI.1951 r. „wprowadzenie mosiężnych śrub do nóg statuy”.

¹ J. Żarnecki, *Nieznany posąg Kazimierza Wielkiego*, „Prace Komisji Historii Sztuki” t. VIII, 1939-1946, s.93-103.

zdjęcia mikroskopowe. Próbkę tę postużyły również do badań mikrokryskopowych i chemicznych oraz spektralnych na mikroanalizatorze laserowym.

Zdjęcia mikroskopowe przekrojów nie wykazują nawarstwień polichromii, jedynie próbka pobrana z zagłębień podszewki płaszczka jest dwuwarstwowa. Natomiast na podstawie obserwacji można było potwierdzić kilkakrotną konserwację rzeźby, polegającą na uzupełnieniu ubytków, ewentualnie na położeniu nowej warstwy w miejscu zniszczonej, np. w partii podszewki płaszczka. Widoczne były również przemalowania, np. włosów, brody czy twarzy, ale kolorystycznie pokrywające się z warstwą najstarszą.

Zdjęcie rentgenowskie ujawniło obecność pręto-śrub mosiężnych z okresu konserwacji Dąbrowskiego, przebiegających przez całą wysokość nóg króla.

W wyniku badań stwierdzono, że rzeźba przed konserwacją posiadała 6 warstw chronologicznych i 27 technologicznych. Po konserwacji rzeźba ma 7 warstw chronologicznych i 33 technologiczne (stratygrafia zbiorcza przed i po konserwacji)⁴.

Technika wykonania

Rzeźba wykonana jest z drewna lipowego, pełno rzeźbiona z przodu, od tyłu płaska, przyścienna, nie drążona. Odwrocie cięte piłą i opracowane płaskimi dłutami (fot. 1). Ręce łączone kołeczkami. Warstwa polichromii położona jest na zaprawie klejowo-kredowej, płaszcz, korona i jabłko złożone, zbroja i obuwie srebrzone, włosy i karnacja wykonane w technice temperowej i olejnej.

Identyfikacja materiałów wykazała, że drewno, zarówno oryginał, jak i późniejsze uzupełnienia, to lipa drobnolistna. Jedynie kołeczek unieruchamiający berełko jest wykonany z drewna sosny. Spoiwa pierwotne – temperowe i białkowe, wtórne – białkowe i olejne. Pigmentami są biel ołowiowa użyta pierwotnie i wtórnie, cynober – pierwotnie, czerwień organiczna i chromowa – wtórnie, żółta chromowa – wtórnie, czerń żelazowa i kostna – pierwotnie i wtórnie.

Rzeźbę przyjęto do konserwacji w katastrofalnym stanie zachowania. Umieszczona była w skrzynce, w pozycji leżącej i nie można było nią manewrować ze względu na osypującą się polichromię.

W miejscu po odłamanej prawej ręce króla odsłonięte drewno przedstawiało stan zupełnego zniszczenia przez owady (fot. 3). Od strony odwrocia widniały liczne, zakitowane otwory wylotowe owadów. W dolnej partii poły płaszczka wycięto prawdopodobnie zniszczony fragment i nieco ukośnie wstawiono zdrowy kawałek tego samego drewna, osadzając go na kitach kredowo-klejowych i gwoździach (fot. 1). Obróbka górnej partii tego fragmentu oraz wynik badań mikroskopowych pozwalają wysunąć hipotezę, że element ten jest oryginalny, tylko nieco podniesiony w górę i ukośnie wstawiony. Głębokie ubytki drewna na głowie króla były zakitowane masą woskowo-żywiczną i kredowo-klejową, obydwie ręce

króla do łokci wykonane wtórnie. Drewno podstawy charakteryzowało się słabą strukturą, widoczne były również liczne otwory po owadach. Od spodu widniały wstawki nowego drewna wyrównujące podstawę, przyklejone i przybite dwoma gwoździami.

Prawie na całej powierzchni rzeźby występowały wysokie, daszkowate spęcherzenia, które osypywały się wraz z zaprawą oraz liczne ubytki polichromii aż do drewna (fot. 2 i 3). Zniszczenia te występowały głównie na postaci króla i podszewce płaszczka. Ich przyczyną były wadliwe warunki przechowywania rzeźby w magazynie muzealnym. Na postaci króla widoczne były liczne nowe uzupełnienia: na dorobionych rękach nowa zaprawa i srebrzenie oraz nowe złocenie na jabłku i krzyżyku, także na płaszczu króla. Karminowa podszewka płaszczka wraz z zaprawą jest nowa. Użyta farba organiczna w wielu miejscach przeniknęła przez zaprawę aż do drewna, barwiąc jedno i drugie. Uzupełnienia zaprawy i polichromii oraz przemalowania występowały na twarzy, brodzie i włosach króla. Korona była w połowie złamana (fot. 4), dorobione środkowe zwieńczenie (liść) oraz zakończenie prawej sterczyny.. Odłamane były fragmenty bocznych liści oraz zakończenie lewej sterczyny. Od tyłu na obręczy widniał przyklejony pas płótna dla wzmocnienia i przytwierdzenia pęknięcia.

Przebieg prac konserwatorskich

Podejmując pracę nad obiektem w styczniu 1979 r. zdecydowano się przeprowadzić badania wstępne w warunkach magazynowych Muzeum UJ, gdzie wykonano dokumentację fotograficzną oraz pobrano próbki do badań chemiczno-fizycznych, dendrologicznych i mykologicznych⁵.

W wyniku badań mykologicznych stwierdzono zainfekowanie rzeźby i przeprowadzono jej dezynfekcję preparatem grzybobójczym Aethylenoxid firmy Fluka AG – Buchs SG (Szwajcaria) w aerozolu. Odkazona rzeźba została położona na płycie marmurowej i przysłonięta namiotem z folii poliestrowej na stelażu drewnianym, aby środek odkażający mógł lepiej i głębiej penetrować. Równocześnie napełnione wodą kuwety umieszczono pod namiotem, w celu nawilgocenia osłoniętej przestrzeni. Było to konieczne, gdyż wilgotność otoczenia w tym czasie nie przekraczała 30%, a temperatura sięgała 25°C.

Przed transportem do prywatnej pracowni zabezpieczono rzeźbę bardzo dokładnie bibułką japońską i 5% roztworem paraloidu B-72 w toluenie (fot. 5). Zastosowano spoiwo nierozpuszczalne w wodzie, ponieważ planowano użyć do przyklejenia polichromii spoiwa rozpuszczalnego w wodzie.

Do przyklejenia odpadającej polichromii użyto glikolu polietylenowego PEG 2000 produkcji Loba-Chemie (Austria) oraz polialkoholu winylu PAW, SRIN ETSV

⁴ M. Niedzielska, *Dokumentacja konserwatorska rzeźby króla Kazimierza Wielkiego z roku 1380*, Kraków 1981 r.; maszynopis.

⁵ Badania fizyko-chemiczne wykonali w Laboratorium Wydziału Konserwacji Dzieł Sztuki: mgr P. Karaszkiewicz i mgr M. Ligęza, badania dendrologiczne doc. M. Niedzielska, badania mykologiczne prof. dr hab. B. Smyk z Akademii Rolniczej w Krakowie.

POVAL PA-18 z wodą w stosunku: PEW 2000 – 40% PAW – 4,8% woda 55,2% na gorąco⁶.

Poliglikole do c. cz. 2000 są substancjami higroskopijnymi, rozpuszczalnymi w wodzie. Uelastyczniają twarde spęcherzenia i umożliwiają położenie warstwy malarskiej wraz z zaprawą ściśle w danym miejscu, nawet gdy odspojenie jest objętościowo większe. Ponieważ poliakohole mają słabą siłę klejenia, dlatego połączono PEG 2000 z polialkoholem winylu.

Podszewka płaszcz, technologicznie wadliwie wykonana po I wojnie światowej (?), została usunięta wraz z zaprawą. Do zaprawy użyto wówczas zbyt mocnego kleju glutenowego, wskutek czego odspajała się ona od podłoża płatem. Ponadto tą samą zaprawą, w bardzo grubej warstwie dochodzącej do 1 cm, wypełniono ubytki drewna i zagłębienia fałdów. Do wykonania polichromii użyto karminowej, organicznej farby, która przeniknęła w wielu miejscach poprzez zaprawę aż do drewna, zabarwiając je. Odstoniło się drewno z kanalikami po anobium, a w miejscach większych ubytków – próchno drewna. W kanalikach znajdowało się wiele nieżywych owadów. Zabarwienie drewna wywabiono środkami alkalicznymi (amoniak i wybielacz do tkanin), tonizując wodą.

Usunięto z rzeźby wszystkie niewłaściwe i wadliwie wykonane kity, a dobrze zachowane i poprawnie wykonane pozostawiono.

Dla skonsolidowania osłabionego przez owady drewna postanowiono wykonać impregnację Paraloidem B-72 (produkcji RFN), 20% roztworem w ksylenie. Impregnację wykonano w komorze próżniowej pod ciśnieniem 80 mm⁷. Po wykonaniu impregnacji rzeźbę owinięto w folię, aby zahamować gwałtowne odparowywanie rozpuszczalnika i tym samym migrację Paraloidu ku powierzchni. Pod folią umieszczono równocześnie naczynie z ksylem dla zwiększenia oparów. Po miesiącu odwinęto rzeźbę i w dalszym ciągu odparowywano przez trzy miesiące.

Dla zbadania, w jakim procencie impregnat przenika przez strukturę drewna w komorze próżniowej, wykonano zdjęcia tomograficzne przed impregnacją, po impregnacji i po odparowaniu rozpuszczalnika. Przekroje tomografem wykonano na poziomie głowy, torsu, bioder i ud rzeźby. Jak wynika z wykonanych zdjęć, impregnat przeniknął prawie w 100% przez całą strukturę drewna. Badania i zdjęcia wykonano w Szpitalu Klinicznym Akademii Medycznej w Katowicach⁸.

Oczyszczenia i usunięcia przemalowań z karnacji i włosów króla dokonano etapami: wigotną watą, wilgotną watą z mydłem toaletowym, mieszanką terpentynowo-

alkoholową (1:3) oraz dwumetyloformamidem. Złoto i srebro oczyszczono acetonem.

Uzupełnienie brakujących fragmentów drewna w dolnej partii poły płaszcz króla, od tyłu, wykonano z drewna lipy na spoiwie wikol+polioctan winylu z dodatkiem trocin z drewna lipowego (fot. 7). Inne ubytki drewna oraz otwory wylotowe owadów zakitowano kitem trocinowym z 25% roztworem Paraloidu B-72 w acetonie. Tym samym spoiwem przyklejono prawą rękę króla z jabłkiem, ubytki wypełniając kitem trocinowym.

Problem stanowiła podszewka płaszcz, pozbawiona całkowicie polichromii. Wszystkie ubytki drewna i kanałki zostały uzupełnione masą trocinową o składzie jak wyżej, zatem powierzchnia drewna przybrała formę estetyczną. Zaistniał więc dylemat, czy pozostawić drewno nie polichromowane w tej partii rzeźby, czy wykonać polichromię. Komisja konserwatorska⁹ zaleciła uzupełnić polichromię ze względu na wcześniejszą koncepcję uzupełnienia wszystkich ubytków wraz ze złoceniem i srebrzeniem. Pozostawienie surowego drewna podszewki mogłoby obniżyć efekt wizualny rzeźby.

Do wykonania zaprawy użyto 7% kleju króliczego i kredy. Drewno podszewki przekleiono uprzednio 10% klejem króliczym, przyklejając w dolnej partii gazę na sklejeniach drewna. Założono 4 warstwy zaprawy, po czym wyszlifowano ją papierem ściernym. Zaprawa ta posłużyła również do zakitowania wszystkich ubytków (fot. 8). Do wykonania polichromii podszewki użyto farby czerwonej vermiglione w proszku produkcji włoskiej (E. Mainardi, Milano) ze spoiwem temperowym, jajowym. Skład spoiwa: 1 jajko + olej lniany 1:1 + guma arabska w ilości 1/2 jaja + terpentyna w ilości 1/4 jaja + łyżeczka piany mydlanej dla lepszego zemulgowania składników. Laserunki i patynę na podszewce wykonano farbą olejną ze spoiwem damarowo-woskowym. Tym samym spoiwem i fabami olejnymi (firm Winsor Newton, Rembrandt, Rowney) wykonano retusze twarzy, włosów, rąk i podstawy rzeźby. Ubytki złocenia uzupełniono złotem w proszku na pulmencie, ubytki srebrzenia – srebrem płatkowym również na pulmencie, patynowano i polerowano agatem. Całą zbroję króla zabezpieczono goldlakiem. Do wernikowania karnacji i włosów użyto werniksu damarowo-woskowego (fot. 8).

Rzeźba *Króla Kazimierza Wielkiego* jest cennym unikatowym zabytkiem sztuki polskiej, reprezentującym sztukę świecką. Po upływie wielu lat od jej konserwacji stwierdzam, że stan zachowania obiektu nie budzi zastrzeżeń.

Maria Niedzielska

⁶ W trakcie obrad komisji doc. E. Wolska wysunęła propozycję, aby użyć poliglikolu etylenowego. Informacje o poliglikolach otrzymałam od dr. B. Soldenhoff z UMK w Toruniu, na podstawie pracy magisterskiej Z. Michałowskiego „Zagadnienie wyrównywania wysokich odspojień warstw malarskich w obrazach tablicowych” (1972 r.).

⁷ Impregnację wykonał mgr M. Paciorek na Wydziale Konserwacji Dzieł Sztuki.

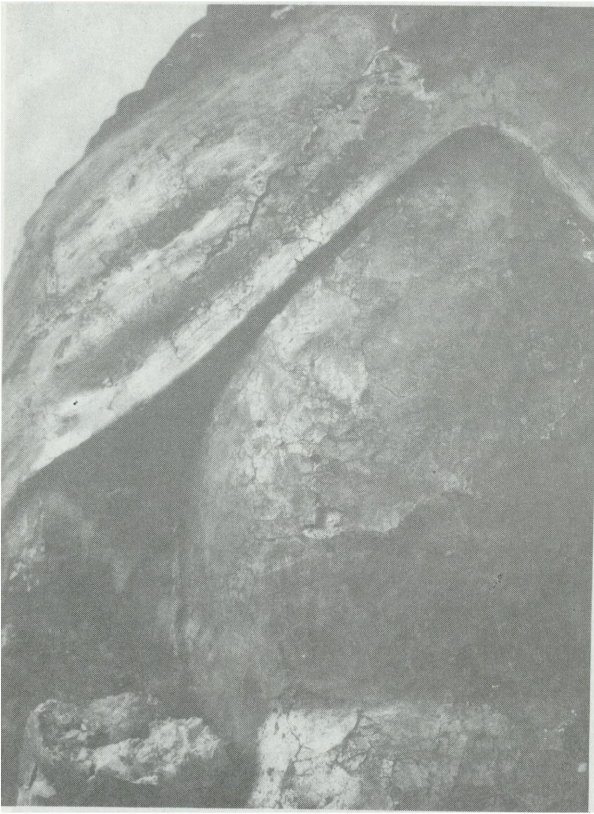
⁸ Badania te były podstawą pracy kwalifikacyjnej I stopnia mgr M. Paciorka.

⁹ Komisja z dnia 9.X.1981 r. w składzie: prof. Z. Medwecka, mgr M. Schuster-Gawłowska, mgr M. Paciorek.



1. Rzeźba z ok. 1380 r. „Król Kazimierz Wielki” – odwrocie przed konserwacją
(fot. S. Michta 1979)

1. A sculpture from about 1380. „King Kazimierz Wielki (Casimir the Great)” – the back side before conservation (photo S. Michta 1979)



2. Fragment rzeźby przed konserwacją (fot. S. Michta 1979)

2. A detail of the sculpture before conservation (photo S. Michta 1979)

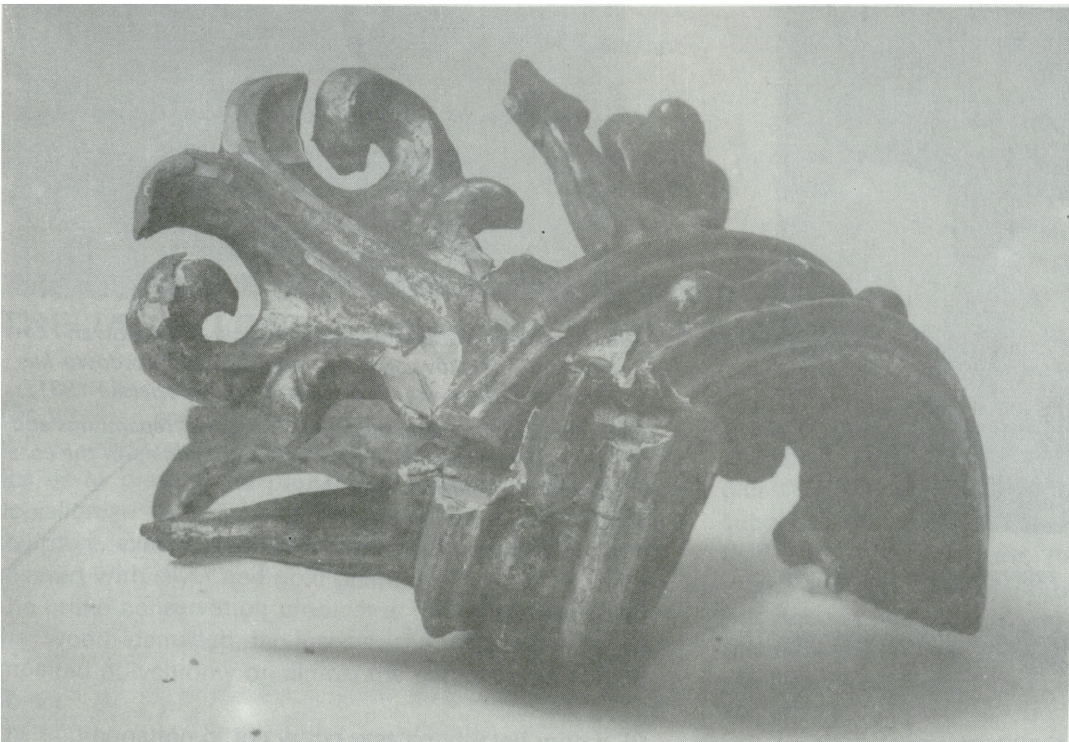


3. Fragment rzeźby przed konserwacją – odłamana ręka, widoczne zniszczenie drewna (fot. S. Michta 1979)

3. A detail of the sculpture before conservation – a broken-off hand. Dilapidation of wood visible. (photo S. Michta 1979)

4. Korona przed konserwacją (fot. S. Michta 1979)

4. The crown before conservation. (photo S. Michta 1979)





5. Rzeźba przed konserwacją, zabezpieczona bibulką japońską (fot. S. Michta 1979)

5. The sculpture before conservation, protected with tissue-paper (photo S. Michta 1979)



6. Rzeźba po odczyszczeniu, usunięciu przemalowań i za-kitowaniu ubytków oraz założeniu zaprawy kredowo-klejowej na podszewkę płaszcza (fot. M. Niedzielska 1981)

6. The sculpture after cleaning, removal of repaintings and putting chalk-and-glue mixture onto the lining of the coat (photo M. Niedzielska 1981)



7. Odwrocie rzeźby – po konserwacji (fot. M. Niedzielska 1981)

7. The back side of the sculpture after conservation (photo M. Niedzielska 1981)



8. Rzeźba po konserwacji (fot. M. Niedzielska 1981)

8. The sculpture after conservation (photo M. Niedzielska 1981)

THE CONSERVATION OF „KING CASIMIR THE GREAT”, A SCULPTURE IN THE JAGIELLONIAN UNIVERSITY MUSEUM

The wooden sculpture entitled „King Casimir the Great”, ca. 1380, which comes from the Collegiate in Wiślica, is at present the property of the Museum of the Jagiellonian University in Cracow. This is a complete sculpture, executed in limewood, with polychromy, and covered with silver and gold paint.

The prime conservation problem is the consolidation of the wood damaged by insects and the adhesion of impaired polychromy on almost the entire surface of the object.

The impregnation of the wood was conducted with a 20

per cent solution of Paraloid B-72 in xylene, in a vacuum chamber under pressure. The loose polychromy was glued on with ethylene polyglycol PGE 2000, polyalcohol of vinyl water, used in the following proportions: PGE 2000 – 40 per cent, PAW – 4,8 per cent, water – 55,2 per cent. The sculpture was cleaned, the paint was retouch and the badly executed lining of the coat was removed. All the missing ground of the paint layer was implemented, and the lining of the coat was reconstructed.

(translated by A. Rodzińska-Chojnowska)