

# Anna Boyé-Guerquin

---

## Zagadnienia konserwacji, rekonstrukcji oraz adaptacji zespołów zabytkowych

---

Ochrona Zabytków 47/3-4 (186-187), 347-358

---

1994

Artykuł został zdigitalizowany i opracowany do udostępnienia w internecie przez Muzeum Historii Polski w ramach prac podejmowanych na rzecz zapewnienia otwartego, powszechnego i trwałego dostępu do polskiego dorobku naukowego i kulturalnego. Artykuł jest umieszczony w kolekcji cyfrowej [bazhum.muzhp.pl](http://bazhum.muzhp.pl), gromadzącej zawartość polskich czasopism humanistycznych i społecznych.

Tekst jest udostępniony do wykorzystania w ramach dozwolonego użytku.

*W dniach 17 XII 1992 — 1 III 1993 w Muzeum Architektury we Wrocławiu odbyła się wystawa projektów mgr inż. arch. Anny Boyé-Guerquin, ukazująca dorobek 46 lat Jej pracy zawodowej związanej z konserwacją, rekonstrukcją oraz adaptacją zabytków. Materiał ekspozycyjny objął trzy główne dziedziny zainteresowań Autorki: zabytkową architekturę świecką i kościelną, wnętrza zabytkowe wraz z ich wystrojem i wyposażeniem artystycznym, założenia ogrodowe i małą architekturę ogrodową. Wystawa stała się dla Anny Boyé-Guerquin zachętą do dokonania bilansu Jej twórczego dorobku, który poniżej publikujemy. Pragniemy zwrócić uwagę Czytelników na te fragmenty wypowiedzi Autorki, w których widzi ona projektowanie jako połączenie rekonstrukcji zabytku z jego adaptacją do nowej funkcji. W sytuacji gdy tak skromne są archiwalia dotyczące np. powojennej odbudowy Warszawy, tekst ten stanowić może dla badaczy cenne źródło informacji.*

**Anna Boyé-Guerquin**

## ZAGADNIENIA KONSERWACJI, REKONSTRUKCJI ORAZ ADAPTACJI ZESPOŁÓW ZABYTKOWYCH

### Wprowadzenie

Zasygnalizowana w tytule problematyka omówiona zostanie na przykładzie konkretnych projektów opracowywanych przeze mnie samodzielnie i wraz z zespołami, którymi kierowałam. Dotyczyły one architektury (kamienice, pałace, dwory, zamki, klasztory), wnętrz (kamieniarka, sztukaterie, schody, posadzki, kominki, kraty, latarnie, żyrandole, kinkiety, stolarka okienna i drzwiowa, meble) oraz parków i architektury ogrodowej (fontanny, studnie, balustrady, ławki, wazy, pawilony, bramy, pergole, mosty, rzeźby). Ogółem sporządzone zostały dokumentacje dla 67 obiektów zabytkowych i 15 wnętrz z architekturą współczesną. Ta różnorodność doświadczeń twórczych dostarcza bogatego materiału do przemyśleń i pozwala na sformułowanie kilku wniosków ogólniejszej natury.

Można wyróżnić trzy kierunki, w jakich zmierza projekt. Pierwszy — to konserwacja i pełna rekonstrukcja obiektu zabytkowego na podstawie zachowanych, zinwentaryzowanych i zbadanych relikwów oraz materiałów archiwalnych (plany, fotografie, opisy) i prac studialnych zawierających wnioski i zalecenia konserwatorskie, a także informacji zaczerpniętych z dostępnych publikacji z zakresu historii sztuki. Drugi — to adaptacja obiektu do nowych funkcji, co wymaga niejednokrotnie wprowadzenia innych podziałów wnętrz, dobudowania skrzydeł itp. Trzeci — to łączenie rekonstrukcji elewacji i dachów oraz ogólnego rozkładu wnętrz z adaptacją, polegającą na wprowadzeniu nowych ścian działawych lub rozebraniu starych.

Jeśli chodzi o projekty, które wykonałam lub w których uczestniczyłam, reprezentowały one trzeci

z wymienionych tu kierunków. Przy ich opracowywaniu miałam na względzie następujące założenia.

1. Jeżeli nie zachował się wystrój wnętrz z meblami i brak było materiałów ikonograficznych, w projektach wnętrz i mebli starałam się nawiązać do stylu detali występujących na elewacjach oraz wzorować się na materiałach porównawczych, tj. przedmiotach zachowanych we wnętrzach pochodzących z tej samej epoki, stosując przy tym pewne uproszczenia.

2. Przed przystąpieniem do projektowania sporządzane były szczegółowe inwentaryzacje (lub aktualizowane stare) zarówno całych budynków z wnętrzami oraz detalami, jak i elementów architektury ogrodowej (z oznaczeniem wszelkich ubytków), a także zieleni, ścieżek i dróg na podstawie pomiarów geodezyjnych. W wielu obiektach zostały przeprowadzone ekspertyzy konstrukcyjne i mykologiczne, badania tynków, wątków ceglanych, a w niektórych również badania archeologiczne (np. w Arsenale we Wrocławiu i na zamku w Golubiu-Dobrzyniu).

3. Opracowane przez inwestorów i użytkowników programy adaptacji były konfrontowane przez projektanta z przepisami prawa budowlanego (normatywy powierzchni, zabezpieczenia przeciwpożarowe, drogi ewakuacyjne, przepisy sanitarne). W uzasadnionych przypadkach projektanci mogli składać wnioski o odstąpienie od przepisu ze względu na wartości zabytkowe obiektu.

4. Projekty wstępne były opracowywane niejednokrotnie w paru wersjach — wybór należał do konserwatora zabytków i konsultantów, tj. historyków sztuki biorących udział w radach technicznych, oraz inwestorów. Wybrane projekty były następnie uzgadniane z inspektorami do spraw sanitarno-epidemiologicznych

i przeciwpożarowych i zatwierdzone przez Urząd Konserwatorski i Urząd Urbanistyki i Architektury<sup>1</sup>.

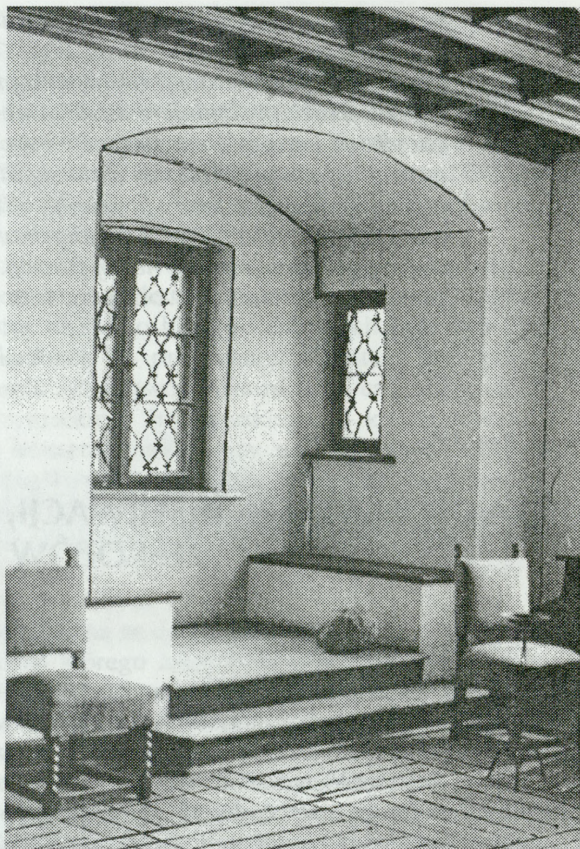
5. Sporządzane były bardzo pracochłonne projekty techniczno-robocze, zawierające również rysunki warsztatowe w skali 1:1, 1:5, 1:10 elementów kamieniarki, z żelaza kutego, stolarki drzwi i okien oraz mebli i żyrandoli, uzupełnione tabelarycznymi ich wykazami.

### Projekty architektoniczne (rekonstrukcje i adaptacje)

#### Kamienice przy ul. Koziej 34 i 36, Krakowskim Przedmieściu 57 i 59, Miodowej 1 w Warszawie<sup>2</sup>.

Elewacje zostały odtworzone na podstawie fotografii. Mieszkania były projektowane dla 2, 3, 4 osób. Szerokość traktów kamienic przy Krakowskim Przedmieściu została zwężona w celu doświetlenia budynków przy ul. Koziej. Zaprojektowałam też zagospodarowanie dziedzińców przedzielonych dwiema oficynami z podcieniami na parterach. Kamienica przy Miodowej 1 mieściła opracowane przeze mnie wnętrza (z meblami) salonu telewizyjnego (obecnie kawiarnia) i urzędu pocztowego.

**Kamienica przy Rynku Starego Miasta 2 w Warszawie<sup>3</sup>.** Przewidziano zrekonstruowanie elewacji z zachowanym portalem od strony Rynku i elewacji z zachowanym na poziomie I piętra fragmentem wykusza od ul. Celnej, odtworzenie sklepień piwnic i parteru. Kamienica ta była adaptowana dla potrzeb Staromiejskiego Domu Kultury. Zaprojektowałam zabiegowe schody wsparte na słupie środkowym, stropy ogniotrwałe nad trzema piętrami, na II i III piętrze wydzieliłam pokoje personelu i sanitariaty. Większe pomieszczenia zostały przeznaczone na sale konferencyjno-koncertowe, czytelnię z biblioteką, świetlicę i salkę zajęć plastycznych z galerią. Zaprojektowałam też stolarki okienne i drzwiowe filungowe, nawiązując do drzwi siedemnastowiecznych, oraz w portalu piaskowcowym drzwi drewniane obite blachą, z pasami i rozetami, z adaptowaną zabytkową kratą w naswietlu. Ponadto opracowałam z zespołem projekty wnętrz z podwieszonymi stropami: kasetonowym z desek modrzewiowych do sali z wykuszem i belkowymi w dwóch innych salach, boazerie, osłony na grzejniki, kominek oraz 30 rodzajów mebli wzorowanych na średniowiecznych, które zostały zrealizowane w warsztatach w Żywcu i Wojniczu. Inwestor zakupił



1. Wnętrze świetlicy Staromiejskiego Domu Kultury w Warszawie, wykusz od ul. Celnej. Fot. A. Boyé-Guerquin, 1960 r.

1. Interior of the playroom in the House of Culture in the Old Town in Warsaw, bay facing Celna Street. Photo: A. Boyé-Guerquin, 1960

żyrandole i kinkiety wybrane przeze mnie w antykwariatach.

**Kamienice przy Rynku Starego Miasta 18 i 20 w Warszawie<sup>4</sup>.** Zaadaptowane zostały na Muzeum Literatury im. Adama Mickiewicza. Zachowały się dla nich przedwojenne inwentaryzacje (wyratowane przez Mego Męża, Bohdana Guerquin podczas powstania warszawskiego), według których opracowałam z zespołem rekonstrukcje elewacji, klatek schodowych z balustradami i górnymi świetlikami w środkowych traktach. W budynku nr 18 (przełom XVII i XVIII w.) zrekonstruowany został tympanon z dekoracją rokokową, zwieńczony dwiema wazami i rzeźbą putta odtworzoną przez Alinę Szapocznikow, na parterze sklepiona przelotowa sień, sale sklepione przeznaczone na wystawy, w portalu drzwi dwu-

1. Konsultantami projektów i autorami studiów historycznych byli: J. Eysymontt (PKZ Wrocław) — proj. architektoniczne, K. Eysymontt (PKZ Wrocław) — proj. ogrodów i parków, E. Kręglewska-Foksovicz (PKZ Poznań) — proj. wnętrz i ogrodu pałacu w Rydzynie, Z. Pałat (PKZ Poznań) — proj. elewacji i wnętrz hotelu Bazar w Poznaniu.

2. Autor A. Boyé-Guerquin, współpracownicy: J. Biczynski, J. Świergocka, M. Zakrzewska, Z. Martyna.

3. Projekty wnętrz: autor A. Boyé-Guerquin, współpracownicy — J. Biczynski, J. Świergocka, M. Zakrzewska, Z. Martyna; projekt mebli: autor A. Boyé-Guerquin, współpracownicy — Z. Tomaszewski, A. Wejchert, J. Paciorkowski, K. Zaniewska, R. Zaniewski, J. Świergocka.

4. Autor A. Boyé-Guerquin, współpracownicy: S. Żaryn, J. Chodaczek, J. Świergocka, J. Biczynski, J. Makarski, J. Ziencikiewicz, Z. Martyna.

skrzydłowe z drobnym podziałem i z kratą w naświetlu projektu Wandy Netto, stolarki okna wystawowego i okien na piętrach z drobnym podziałem szprosów. W budynku nr 20 zachowały się mury gotyckie w piwnicach i w sieni na parterze (z wnękami, w jednej z nich z malarstwem ściennym z twarzą Chrystusa), fragment gotyckiej ściany z profilowaną wnęką okna na I piętrze i resztą gotyckiego portalu na elewacji frontowej oraz ściana ze skarpami gotyckimi od strony dziedzińca. Zachowały się też XVIII-wieczne portale piaskowcowe i obramienia dużych okien w elewacjach frontowych — tu zaprojektowałam kratę w naświetlu i drzwi obite blachą, z pasami i rozetami. Opracowane zostały projekty wnętrz: W budynku nr 20 nie odtworzono sieni, jedynie wydzielono przedsionek, zaprojektowane zostały drzwi oszkolone z ozdobną stolarką i kraty zamykające wejście do sal wystawowych projektu Józefa Chodaczka. Według programu ustalonego z inwestorem rozplano wałam gabinety dyrekcji, bibliotekę na poddaszu (z meblami mego projektu), sale wystaw, magazyn i sanitariaty.

**Kamienice przy ul. Wąski Dunaj 4, 6 i 8 w Warszawie.** Przewidziano w nich sklepy na parterach, mieszkania na piętrach i pracownie plastyczne na poddaszu w budynkach nr 4 i 6. Opracowałam rekonstrukcję frontowych elewacji. Od strony podwórza zaprojektowałam balkony-galerie z dojściem do mieszkań ze zrekonstruowanej w kamienicy nr 8 klatki schodowej z zachowaną sklepioną sienią i portalem od ulicy, z piękną kratą renesansową w naświetlu. Elewacja tej kamienicy, z renesansową attyką, w części środkowej zniszczoną, została uzupełniona dwoma odtworzonymi kamiennymi smokami, a rzeźba postaci Chrystusa została decyzją Naczelnego Architekta zastąpiona sterczyną, ostatnio zdemontowaną (uważam, że rzeźba Chrystusa powinna być zrekonstruowana). Decyzją konserwatora zabytków prosty gzyms attyki został wzbogacony przez wprowadzenie motywu „ząbków”.

**Budynki mieszkalne przy ul. Mostowej 21-29 na Nowym Mieście w Warszawie.** Projekty ich odbudowy opracowałam wraz z całym zespołem. Zgodnie z decyzją konserwatora zabytków zrezygnowano z odbudowy ruin budynku nr 31, co pozwoliło odsłonić widok z ulicy Freta na Barbakan. Budynek nr 29 stał się narożnym, jego elewację frontową od ul. Freta i Barbakanu zaprojektowałam wg detali rokokowych zachowanych na elewacji od strony ul. Mostowej. W parterze tej kamienicy zaprojektowałam wnętrza baru mlecznego z zapleczem, opracowując kraty w oknach i drzwiach, kafelki malowane na ścia-

nach i podwieszony pod stropem ogniotrwałym strop drewniany, malowany przez artystki ludowe z Zalipia.

**Kamienica przy ul. Długiej 28 w Warszawie<sup>5</sup>,** o wystroju klasycyzującym, przeznaczona na siedzibę Instytutu Sztuki PAN. Rekonstrukcja objęła tu jedynie elewacje, natomiast rozkład pomieszczeń musiał ulec zmianie. Wykorzystano ściany konstrukcyjne i wprowadzono podciąg i słupy żelbetowe, nadając im formę kolumn toskańskich w hallu z klatką schodową i w jednej z trzech sal na parterze. Na I piętrze usytuowano dużą salę konferencyjną oraz gabinety dyrekcji z wystrojem nawiązującym do detali klasycyzujących, występujących w licznych pałacach warszawskich. W sali konferencyjnej wprowadziłam podciąg żelbetowe, zdwojone kolumny jońskie (na konstrukcji drewnianej), dwubarwne posadzki z fryzami, osłony na grzejniki. Zakupione przez inwestora żyrandole i kinkiety oraz meble antyczne i henrykowskie uzupełniły wyposażenie. Zaprojektowałam z zespołem sztukaterie na elewacji na tympansonie, kraty w oszklonych drzwiach do sieni w otworze dawnej bramy, posadzki marmurowe w sieni, w sali konferencyjnej i hallu posadzki z dębiny dwubarwnej z fryzami, plafoniere w salach i gabinetach, gzymsy i fasety w sztukateriach z motywami „ząbków” i liści oraz balustrady z żelaza kutego na klatce schodowej i na balkonie wspartym na krokostynach, a także kraty w oknach parteru.

**Kamienice przy ul. Złote Koło we Wrocławiu.** Projekt urbanistyczny dla całego ciągu zabytkowych kamieniczek opracowany został przeze mnie w 1961 r. Projekty wstępne przewidywały zagospodarowanie dziedzińców oraz lokali usługowych na parterach: w kamienicy nr 1/2 na parterze miał być podcień, kiosk Ruchu i pralnia samoobsługowa, a w budynku na rogu Złotego Koła i Św. Antoniego kawiarnia. Na elewacjach słupy żelbetowe podkreślają podziały pionowe, a stropy żelbetowe podziały poziome. Od strony ulicy okna miały mieć typowe stolarki, a od strony dziedzińców zostały zaprojektowane loggie. Dachy zaprojektowałam strome, kryte dachówkami. Niestety, mimo zatwierdzenia projekty te nie zostały zrealizowane, w latach następnych odremontowano kilka kamienic, pozostawiając puste place nie zagospodarowane.

**Kamienice przy ul. Kuźnicznej 11, 12, 13 we Wrocławiu.** Opracowałam dla nich projekty rekonstrukcji zachowanych elewacji oraz odbudowy spalonych i zawałonych na skutek pożaru ścian i stropów. Szczyt i bardzo bogate dekoracje barokowe na elewacji budynku nr 12 „Pod Srebrnym Chełmem” poddano konserwacji i uzupełniono złocenia. Według

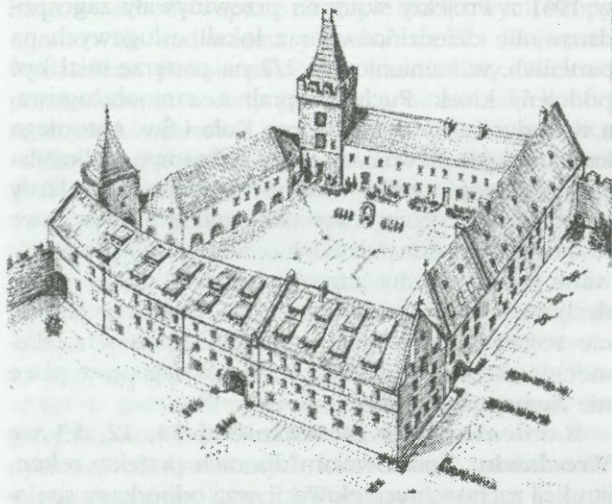
5. Projekt architektoniczny: autor — A. Boyé-Guerquin, współpracownicy — Z. Martyna, M. Zakrzewska, J. Świergocka, J. Biczynski;

projekty wnętrz: autor — A. Boyé-Guerquin, współpraca J. Świergocka.

znalezionej przeze mnie fotografii odtworzono szczyt renesansowy w kamienicy nr 13, szczyt w XIX-wiecznym budynku nr 11 został zaprojektowany przeze mnie. Zaprojektowałam też adaptację tych budynków na siedzibę dyrekcji INCO, sklepy i bramę przejazdową w parterze, salę konferencyjną na I piętrze w traktach frontowych trzech kamienic, pokoje dyrekcji na II piętrze, przychodnię lekarską na III i pokoje gościnne na poddaszu, klatkę schodową z windą oraz schody awaryjne z I piętra na podwórze.

**Młyny św. Klary na Wyspach Mieszkańskich we Wrocławiu.** Projekt adaptacji tego obiektu na Muzeum Etnograficzne nie został zrealizowany, gdyż decyzją przewodniczącego Rady Miejskiej mury młynów wysadzono. Według mego projektu wstępnego Miastoprojekt opracował już projekty techniczno-robocze, nadal więc istnieje możliwość realizacji tego zamierzenia.

**Arsenał Miejski przy ul. Cieszyńskiego we Wrocławiu**<sup>6</sup>. Opracowałam z zespołem projekty wstępne i techniczno-robocze dla czterech skrzydeł Arsenału oraz projekty wstępne zagospodarowania dziedzińca z barokową studnią, zielenią i nawierzchnią brukowaną. Objęły one remont sieni sklepionej, projekty latarni zewnętrznych i wewnętrznych oraz kinkietów, klatek schodowych w skrzydle wschodnim i południowym wraz z windą, konserwację i częściową wymianę słupów drewnianych z podciągami, belkami i deskami oraz więźb dachowych. Zgodnie z wymogami bezpieczeństwa przeciwpożarowego w skrzydle południowym, przeznaczonym na sale wystawowe, przewidziane zostały stropy Ackermana



2. *Arsenał we Wrocławiu. Rys. A. Boyé-Guerquin*  
2. *The Arsenal in Wrocław. Drawing by A. Boyé-Guerquin*

6. I faza — skrzydło wschodnie — autor H. Dziurła; II faza — całość z dziedzińcem — autor A. Boyé-Guerquin, współpracownicy: T. Nespiak, B. Repelska-Biegańska, A. Morasiewicz, A. Skipirzepsa.  
7. Autor A. Boyé-Guerquin, współautorzy: B. Ropelska-Biegańska,

wsparte na podciągach i dwóch rzędach słupów żelbetonowych. Pod skrzydłem tym wykonano wykopy dla piwnic, w których zaplanowano szatnie, węzły sanitarne oraz magazyny. W skrzydle zachodnim zrealizowano na parterze salę zebrań oraz na I piętrze mieszkania służbowe (zamiast projektowanych pracowni konserwatorskich). Pomieszczenia w skrzydle północnym i w wieży przeznaczono na sale ekspozycyjne oraz siedzibę bractwa kurkowego.

**Konwikt jezuicki w Kłodzku.** Projekt dotyczył konserwacji, częściowej rekonstrukcji oraz rozbudowy związanej z adaptacją obiektu na Muzeum Ziemi Kłodzkiej<sup>7</sup>. Wraz z Barbarą Ropelską-Biegańską opracowałam projekt techniczno-roboczy dla dobudowanej części, przeznaczonej na kotłownię ze składem opału, magazyny, pracowni konserwatorskie, dwa mieszkania służbowe oraz klatkę schodową z windą. Przewidziałyśmy dach stromy, kryty dachówką i, jako alternatywne rozwiązanie, stropodach płaski oraz elewacje proste z typową stolarką okienną, która to wersja została zrealizowana. Elewacje budynku zabytkowego i części dobudowanej w formach współczesnych zostały zróżnicowane kolorystycznie. Projekt objął dwa dziedzińce: gospodarczy z garażem i ogrodzeniem oraz otoczony trzema skrzydłami dziedzińca z istniejącą i projektowaną zielenią ozdobną i ławkami. Przeznaczone do zwiedzania piwnice, składające się z korytarzy i pomieszczeń przesklepionych, tworzących nieregularne ciągi na różnych poziomach, musiały być uzupełnione filarami konstrukcyjnymi niosącymi mury wyższych kondygnacji. W budynku dawnego konwiktu, o elewacjach barokowych z pilastrami na wysokości I i II piętra nad boniowanym parterem, zostały rozmieszczone sale wystawowe. Dawną kaplicę przeznaczono na salę koncertową. W skrzydle wschodnim zaprojektowane zostały pokoje biurowe, sanitariaty i schody awaryjne (prócz zachowanej klatki schodowej). Zrealizowano nasze projekty kilku typów latarni zewnętrznych i wewnętrznych, krat okiennych na parterach, balustrad I piętra w galerii z arkadami skrzydła zachodniego, kraty ozdobnej w bramie oszklonej od strony dziedzińca, stolarki okiennej i drzwi filungowych oraz konserwacji drzwi zabytkowych.

**Zamek w Prochowicach.** Projekt wstępny obejmował rekonstrukcję budowli i otoczenia oraz ich adaptację na siedzibę biblioteki, PTTK oraz Dom Kultury i Park Miejski<sup>8</sup>. Sklepiony parter i piwnice w budynku gotyckim przeznaczone zostały na sale PTTK, I i II piętro na Bibliotekę Gminną. Proponuje się ponadto rozważenie możliwości zmiany połąci

A. Morasiewicz, B. Kozula; współpraca: A. Skipirzepsa, J. Szatkowski.  
8. Autor A. Boyé-Guerquin, współautor parku J. Szymański, współpraca A. Skipirzepsa.



3. Zamek w Prochowicach. Rys. A. Boyé-Guerquin  
3. The castle in Prochowice. Drawing by A. Boyé-Guerquin

dachowych na bardziej strome, z gzymsem okapowym nad II piętrem i biblioteką dla młodzieży na poddaszu oświetlonym lukarnami i oknami w ścianach szczytowych, ze ścianami i stropami ogniotrwałymi. Przewiduje się udostępnienie wieży gotyckiej zwiedzającym, pod warunkiem wymienienia drabin i pomostów na stropy i schody ogniotrwałe. Na gotyckiej wieży zaprojektowany został chełm w kształcie ostrosłupa na planie ośmioboku, z przejściem wzdłuż blankowania, oraz stolarki okienne i drzwiowe we wszystkich skrzydłach zamku. W skrzydłach renesansowych zaprojektowano szatnię, salę zebrań, pokoje klubowe, salki kółka plastycznego i muzycznego, dwa mieszkania służbowe i pokój gościnny oraz awaryjną klatkę schodową. Wszystkie budynki wymagają kapitalnego remontu i wprowadzenia stropów ogniotrwałych, a część budynku gotyckiego — odbudowy. Postuluje się wzniesienie kotłowni i składu opału pod dziedzińcem, podwyższenie muru obronnego do wysokości 1,2 m od poziomu dziedzińca oraz odbudowę pawilonu przeznaczonego na kawiarnię z bufetem i zapleczem. Najbliższe otoczenie zamku, z wałami, bastionami i podwójną fosą, będzie oświetlone lampami. Przewidziano remont bramy i rzeźbionych balustrad przed nią oraz na ganku przed planowaną kawiarnią i na tarasie nad bramą. Parking został usy-

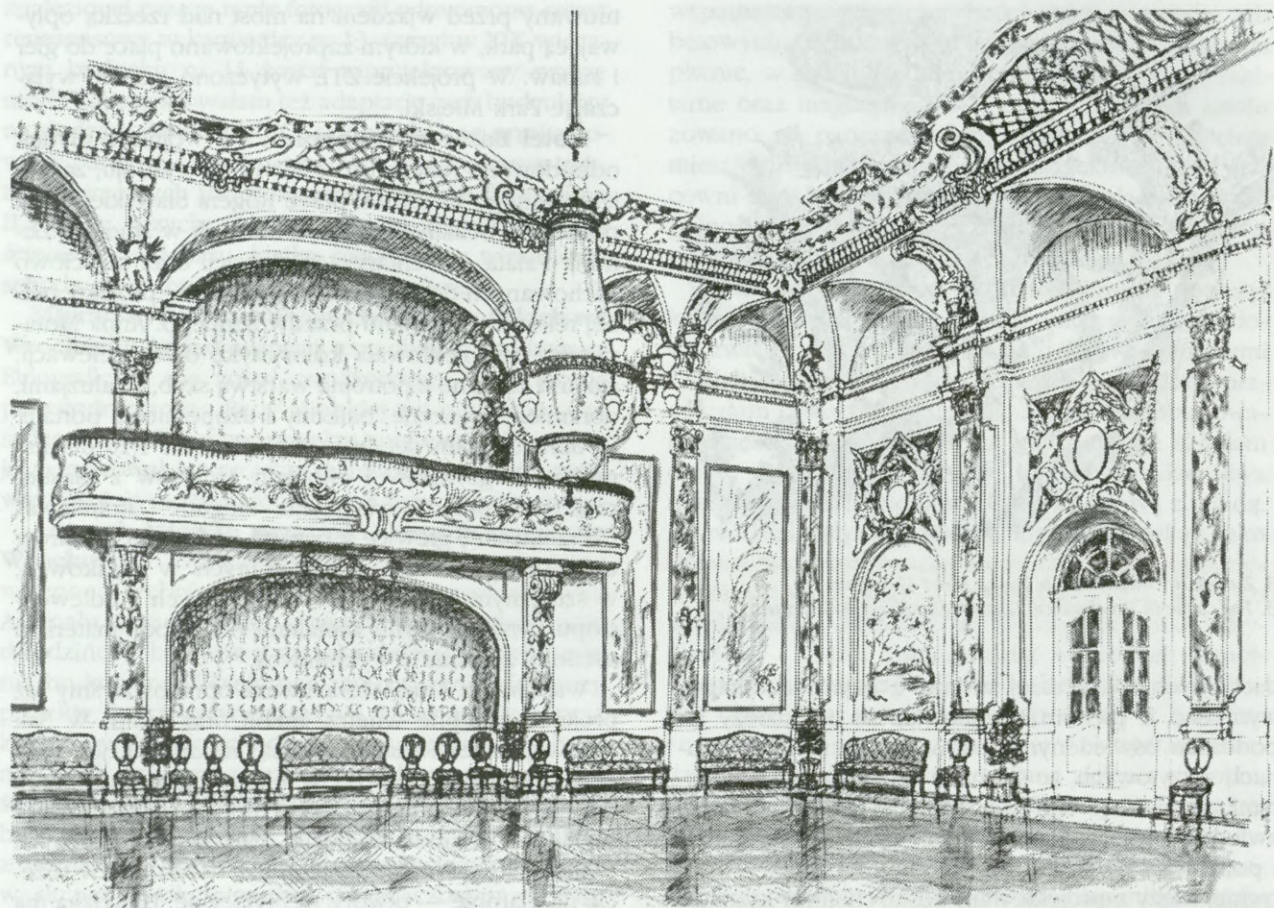
tuowany przed wjazdem na most nad rzeczką opływającą park, w którym zaprojektowano place do gier i zabaw. W projekcie ZTE wytyczono granice wyłączonej Park Miejski.

**Hotel Bazar w Poznaniu**<sup>9</sup>. Po wojnie budynek odbudowano rezygnując z dawnego wystroju, zaprojektowanego w 1901 r. przez Rogera Sławskiego. Na podstawie ocalałych zdjęć zebranych w studium Zenona Pałata, inwentaryzacji elewacji oraz częściowo zachowanych detali zostały opracowane projekty pełnej rekonstrukcji stanu przedwojennego. Anna Morasiewicz zaprojektowała kolorystykę dwóch elewacji, stolarki okienne z potrójną warstwą szyb, z żaluzjami, obramienia okienne, balkony i uzupełnienie portalu. Ja opracowałam detale w skalach 1:1 i 1:10 dla kamiennych gzymśów i okładzin szczytów z płaskorzeźbami przedstawiającymi alegorie „Rolnictwa” i „Przemysłu”, głowice z bazami i trzonami pilastrów oraz cztery rodzaje waz wykutych w piaskowcu, w sztucznym kamieniu lub wykonanych z odlewów stopu cyny z innymi metalami — wybór materiału ustalony zostanie z wykonawcą.

Wspólnie z Anną Morasiewicz opracowałyśmy też projekty wstępne wnętrz, mebli oraz lamp. W Sali Balowej przewidziałam pełną rekonstrukcję, przy czym na ścianie naprzeciw okien zaproponowałam we wnękach skrajnych fresk z motywami krajobrazowymi, na ścianie naprzeciw balkonu, w bocznych polach nad osłonami na grzejniki — lustra, a w rozecie na plafonie — otwory wentylacyjne. Posadzka ma być z dębiny, dwubarwna, z fryzem wzdłuż ścian. Opracowałam też rekonstrukcje kanapek i krzeseł z drewna mahoniowego, z tapicerką wzorzystą zakardową, oraz pojemniki na rośliny ozdobne. Mego autorstwa są też projekty wstępne hallu z kominkiem marmurowym, lustrem w złożonych ramach i kompletem mebli (kanapa, fotele, okrągły stół), zrekonstruowanych na podstawie zachowanego zdjęcia, oraz hallu i salki konferencyjnej z wystrojem współczesnym. Ściany w tych dwóch salkach proponowałam wyłożyć wysokimi boazeriami, częściowo lustrami, wyposażyć je w kanapki skomponowane ze stolikami i krzesłami składanymi oraz w podium z fotelami dla prezydium w sali konferencyjnej. Podłogi przewidziałam drewniane, zasłony na oknach jednokolorowe, oświetlenie plafonierami, lampami na stolikach oraz reflektorami w narożach. Wzięłam też pod uwagę możliwość zainstalowania rzutnika oraz telewizora.

9. Projekt techniczno-roboczy rekonstrukcji elewacji: A. Morasiewicz, A. Boyé-Guerquin, współpraca: E. Penderecka, S. Tylkowski, K. Sztuciński, J. Wołejko. Inwentaryzacje, projekty wstępne i parę detali proj. technicznego dla Sali Balowej zostały opracowane przez pracownię ARCUS pod kier. A. Morasiewicz, która była autorką wstępnego projektu rekonstrukcji wnętrz sali restauracyjnej, hallu z witrażem, klatki schodowej i projektu „wirydaża”. Projekt wstęp-

ny rekonstrukcji wnętrz Sali Balowej, projekt wnętrz Salki z Kominkiem, hallu i sali konferencyjnej — A. Boyé-Guerquin. Projekt wstępny rekonstrukcji wnętrz Sali Resursy oraz projekty wstępne wnętrz kuluaru i łazienki — K. Bogdańska. Odbudowa ścian i stropów zniszczonych podczas wojny, częściowo zrealizowana, została przerwana po przejęciu hotelu przez dawnych właścicieli, jedynie parter użytkowany jest na prywatne sklepy i kawiarnie.



4. Hotel Bazar w Poznaniu, Sala Balowa. Rys. A. Boyé-Guerquin  
 4. Hotel Bazar in Poznań, Ballroom. Drawing by A. Boyé-Guerquin

## Projekty wnętrz

Poza omówionymi wyżej projektami wnętrz hotelu Bazar w Poznaniu i w sześciu kamienicach na Starym Mieście w Warszawie, byłam autorką następujących projektów:

**Dzielnicy Dom Kultury na Targówku w Warszawie**<sup>10</sup>. Wnętrza miały wystrój współczesny. Stosowałałam okładziny z marmurów na słupach, ścianach i ladach oraz na posadzkach i schodach, w części pomieszczeń parkiety lub wykładziny dywanowe, ścianki i drzwi oszklone w konstrukcji aluminiowej, kraty ozdobne oszklone, stropy podwieszane z ramkami oświetleniowymi w sali widowiskowej i w hallach, kinkiety i lampy z blach aluminiowych. Drzwi sali widowiskowej miały warstwy izolacyjne antyakustycz-

ne, a na ścianach tkaniny żakardowe z izolacją. Obecnie w tym obiekcie mieści się Teatr Na Targówku.

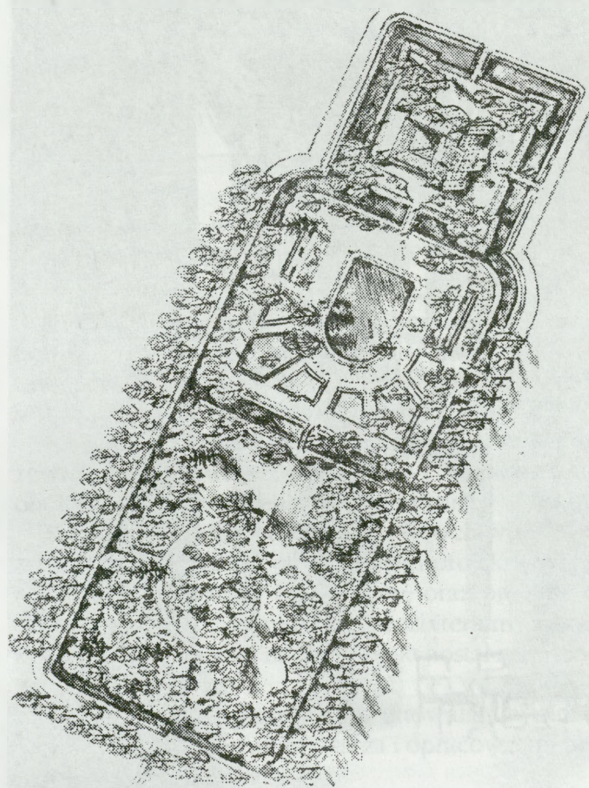
**Pałac Sułkowskich i Leszczyńskich w Rydynie**<sup>11</sup>. Niestety w r. 1945 wycofujące się wojska radzieckie wywołały w pałacu pożar, który strawił wszystkie dachy, drewniane stropy, unikatowy wystrój sztukatorski na plafonach, fasetach i kominkach, posadzki, stolarki drzwiowe i okienne oraz częściowo rzeźby na klatce schodowej północnej. Na szczęście zachowały się fotografie wnętrz z 1912 i 1926 r. — na nich oraz na nielicznych zachowanych relikwach oparto projekty rekonstrukcji. Opracowałam rekonstrukcję sztukaterii na klatce schodowej, w Gabinetach Kryształowym, Sali Posągowej i Czterech Pór Roku. W dwóch tych salach oraz w Sali Myśliwskiej zaprojektowałam posadzki marmurowe, zaś w Sali Morskiej i Porcelanowej — z kilku gatunków drewna w róż-

10. Projekt architektury i wnętrza sali kinowej — Z. Buczkowski, projekty wnętrz w 15 salach — A. Boyé-Guerquin, współautorzy wystrój sali widowiskowej: Zych, Z. Matuszczyk-Cygańska, H. Jastrzębowska, współpraca J. Świergocka.

11. Projekt techniczno-roboczy sztukaterii w 4 salach oraz kolory-

styki wszystkich sal — H. Dąbrowska, sztukaterii i mebli w 4 salach, wszystkich posadzek i stolarek drzwiowych oraz lamp — A. Boyé-Guerquin (z zespołem), współautorzy: B. Ropielska-Biegańska, B. Kozula, A. Morasiewicz, współpraca A. Skipirzepsa; wnętrza i meble w bufecie i Sali Myśliwskiej — A. Boyé-Guerquin.

nych kolorach (na deskach sosnowych). Według moich projektów zostały wykonane meble do bufetu w Sali Myśliwskiej, stoły w sali konferencyjnej i Balowej oraz (przy udziale Anny Morasiewicz, Barbary Ropelskiej-Biegańskiej i Barbary Kozuli) dwa typy żyrandoli, latarnie na klatkę schodową, dwa typy kinkietów powielonych, w Sali Balowej konsole z lustrami, bankietki i taborety, a w Sali Posągowej i Myśliwskiej stoliki okrągłe i taborety. Niestety, mimo zatwierdzenia projektów inwestor zrezygnował z ich realizacji i zakupił krzesła, stoły, kanapy i lustra w antykwariatach, a krzesła do sali konferencyjnej w fabryce mebli w Henrykowie. Nie zostały też wykonane zaprojektowane przez mnie drzwi między Salą Balową i Morską, co popsuło kompozycję ściany w Sali Morskiej. Uproszczeniu uległy ponadto stolarki drzwiowe i boazerie, gdyż zrezygnowano w nich ze snycerskich dekoracji połączanych. Mimo to wnętrza reprezentacyjne z pięknymi żakardowymi tkaninami obiciowymi na ścianach i oknach, zaprojektowanymi przez S.



5. Rydzyna, barokowe założenie pałacowo-ogrodowe. Rys. A. Boyé-Guerquin

5. Rydzyna, a Baroque palace-garden premise. Drawing by A. Boyé-Guerquin

Nachlika, i zrekonstruowanymi sztukateriami na plafonach, fasetach i kominkach prezentują się imponująco. Były to najtrudniejsze projekty, ale w rezultacie uzyskano piękne wnętrza z bogatym wystrojem.

**Klasztor cysterski w Henrykowie**<sup>12</sup>. Dla 40 pomieszczeń klasztoru, zajmowanego przez Zespół Szkół Ogrodniczych, zostały opracowane inwentaryzacje oraz projekty wstępne rekonstrukcji wnętrz wraz z wystrojem, m.in. bogatych sztukaterii na sklepieniach w Sali Książęcej (wysokości 8 m i powierzchni 100 m<sup>2</sup>), Wielkiej Jadalni i Sali Refektarza, a także projekty wstępne mebli zarówno do sal reprezentacyjnych, przeznaczonych na świetlicę, czytelnię, salę zebrań, jak i do sal mniejszych, w których mieściły się gabinety przyrodnicze, sale wykładowe, klub i kawiarnia. Wykonałam również projekty techniczno-robocze w skali 1:1 żyrandoli i kinkietów nawiązujących do stylu barokowego. Niestety, mimo zatwierdzenia żaden z nich nie został zrealizowany, tak zresztą jak meble oraz wnętrza.

**Dawne kanonie przy ul. Buczka 9 w Nysie**, adaptowane na Pałac Ślubów<sup>13</sup>. Sklepienie pomieszczenia parteru przeznaczone zostały na sień, szatnię, kiosk z kwiatami, Salę Toastów z zapleczem i sanitariaty. W Sali Ślubów na I piętrze zaprojektowaliśmy podłogi z drewna dębowego w dwóch kolorach, fasety na sufitach, osłony na grzejniki, zasłony okienne, żyrandole i kinkiety, natomiast meble miały być zakupione w Henrykowie. Opracowane też zostały stopnie drewniane na klatce schodowej i aranżacja wnętrz w pokojach biurowych. Następnie sporządziłam drugą wersję projektów, z bogatszym wyposażeniem i wystrojem, która objęła też meble wzorowane na XVII-wiecznych: na parterze — lady w szatni i w kiosku z kwiatami, aranżację zaplecza Sali Toastów i sanitariatów; w Sali Ślubów — sekretarzyk, pulpit, stół prezydialny, fotele, krzesła; w poczekalni — kanapki, taborety, okrągłe stoliki, pojemniki na kwiaty. Zaprojektowałam posadzki na parterze i okładziny stopni klatki schodowej z płyt marmurowych, portal z drzwiami dębowymi i kutą kratą w naświetlu oraz latarnie, żyrandole i kinkiety<sup>14</sup>. Niestety prace realizacyjne zostały przerwane z powodu braku funduszy, tak że obiekt pozostawiono w stanie surowym zamkniętym.

**Zameczek na Wodzie w Wojnowicach**, adaptowany na siedzibę związków twórczych we Wrocławiu<sup>15</sup>. Projekty wstępne i techniczno-robocze objęły wszystkie wnętrza i dziedziniec wewnętrzny, z uwzględnieniem konserwacji i uzupełnień kamieniarki renesansowych kolumn jońskich, arkad i stu-

współautorzy — E. Hawrylak-Kubica, P. Kalinowski (wersja I).

14. Wnętrza Sali Toastów (z meblami) i pokoi biurowych na II piętrze — K. Bogdańska, pozostałe — A. Boyé-Guerquin.

15. Projekt architektoniczny — A. Kopeć; wnętrza: A. Boyé-Guer-

12. Autorzy: A. Boyé-Guerquin, Z. Godlewska, A. Kuczyński, A. Morasiewicz, współpraca: A. Skipirzepsa, A. Ignys.

13. Projekt architektoniczny — A. Pater, inwentaryzacja, projekty wstępne i techniczno-robocze wnętrz: autor — A. Boyé-Guerquin,

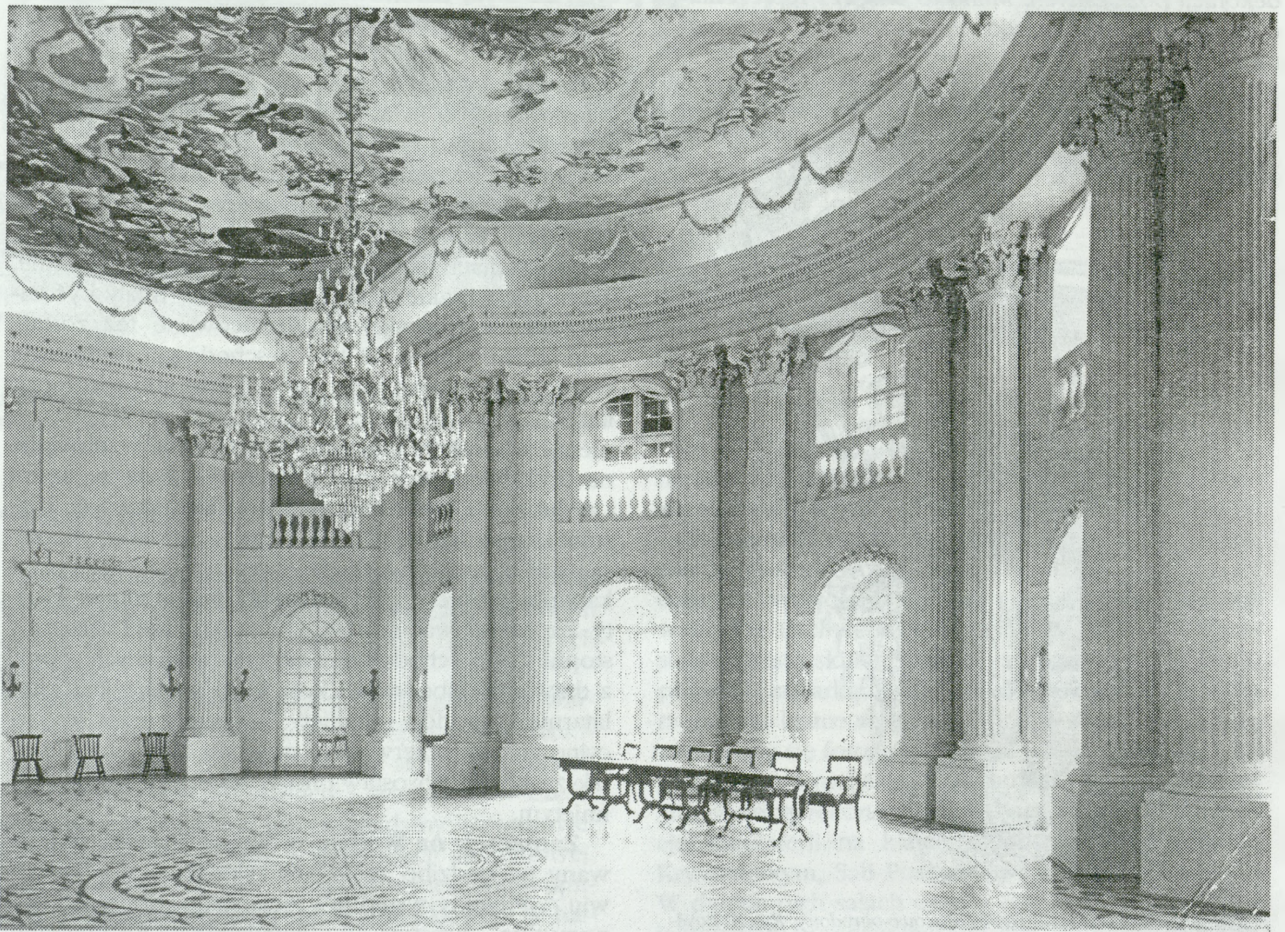


dni. Zaprojektowałam nawierzchnię i stopnie z piaskowca, latarnie, ławki i rozmieszczenie zieleni w pojemnikach na dziedzińcu, a Anna Morasiewicz — oszkloną ściankę z konstrukcją stalową między dziedzińcem a hallem. Na parterze zlokalizowano dwa halle, mały i duży ze schodami, recepcję, kuchnię z kredensem, dwa mieszkania służbowe, salkę jadalni i świetlicę; na I piętrze — jadalnię ze schodami wewnętrznymi do zaplecza, salę konferencyjną (z okiennicami), salki klubowe oraz sześć dwuosobowych pokoi sypialnych z łazienkami; na poddaszu — kilka sypialni z sanitariatami. Dla wnętrza zostały zaprojektowane latarnie, żyrandole, kinkiety, pojemniki na rośliny ozdobne, osłony na grzejniki, w hallach parteru klinkierowe posadzki, w salach i pokojach — drewniane. W projektach wstępnych przewidziano też meble, które jednak nie zostały zrealizowane.

**Pałacyk „Biały Dwór” w Kowarach, dwór w Warmontowicach, dwór w Wielkiej Lipie** — dla wszystkich tych obiektów opracowałam projekty wnętrz z adaptacją na domy wczasowe, w Kowarach również zagospodarowanie przestrzenne parku<sup>16</sup>, a w Warmontowicach kolorystykę elewacji<sup>17</sup>. W Wielkiej Lipie zaprojektowane zostały także meble i lampy<sup>18</sup>.

**Zbór ewangelicki we Wschowie**, adaptowany na salę koncertową. Wraz z Józefem Wołoszczukiem sporządziliśmy inwentaryzację i projekt wnętrza, wykorzystując zabytkowe rzeźbione stalle, ławki i konstrukcje drewniane rzeźbionych słupów niosących balkony. Opracowałam też żyrandole i kinkiety. Niestety projekty te nie zostały zrealizowane.

**Uniwersytet Wrocławski**. Dla głównego gmachu zespół<sup>19</sup> pod moim kierunkiem opracował inwenta-



6. Pałac w Rydzynie, zrekonstruowana Sala Balowa. Fot. R. Kanikowski, 1981 r.  
6. The palace in Rydzyna, the reconstructed Ballroom. Photo: R. Kanikowski, 1981

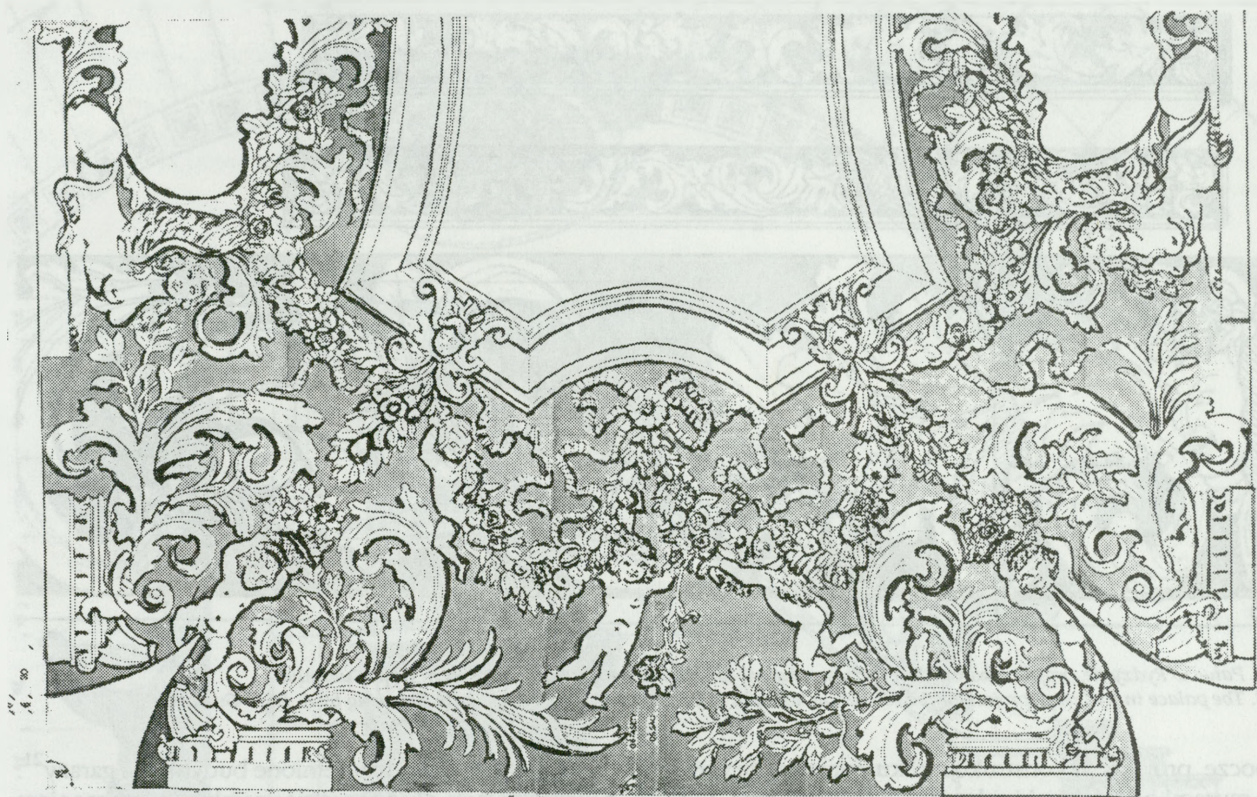
quin, A. Morasiewicz, Z. Godlewska, E. Hawrylak-Kubica, projekt stropu renesansowego na I piętrze — J. Wołoszczuk.

16. Inwentaryzacja zieleni — J. Szymański.

17. Projekty architektoniczne — A. Pinczer.

18. Współautorkami wnętrza i ich wystroju były: A. Morasiewicz, E. Hawrylak-Kubica, Z. Godlewska.

19. B. Kubik, W. Strząbała, Z. Godlewska.



7. Pałac w Rydzynie, projekt rekonstrukcji sztukaterii na plafonie w Gabinetce Kryształowym. Rys. A. Boyé-Guerquin  
 7. The palace in Rydzyna, project for the reconstruction of stucco work on the ceiling in the Crystal Study. Drawing by A. Boyé-Guerquin

ryzacje klatki schodowej, sieni i korytarzy na trzech kondygnacjach, projekty żyrandola, latarni i kinkietów w tych wnętrzach oraz latarni zewnętrznych. Niestety projekty nie zostały zrealizowane.

**Kościół w Prudniku.** Zaprojektowałam latarnie zewnętrzne i wewnętrzne, kinkiety i żyrandole duże dla kościoła oraz mniejszy dla zakrystii.

**Kościół Bożego Ciała we Wrocławiu.** Wraz z Krystyną Bogdańską opracowałam projekt wstępny rekonstrukcji posadzki i balustrady, oraz projekty ołtarzy, chrzcielnicy i pulpitu w prezbiterium, a także żyrandole do głównej nawy (projekt został zmieniony przez wykonawcę).

**Kościół w Barkowie.** Zaprojektowałam w nim tabernakulum do głównego ołtarza i opracowałam uzupełnienie jego dekoracji.

### Architektura ogrodowa (wirydaże, parki i ogrody)

Prace z tej dziedziny obejmowały inwentaryzacje, projekty konserwacji i rekonstrukcji elementów archi-

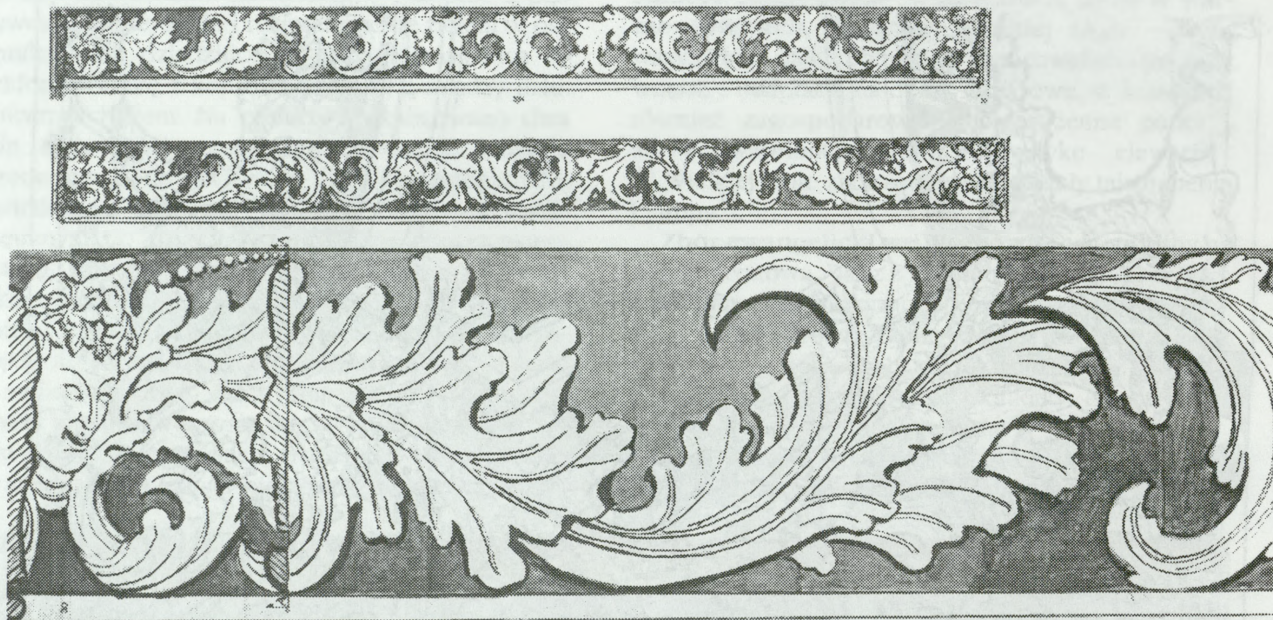
tektonicznych oraz projekty wzorowane na historycznych formach, nawiązujących do stylu budynków i charakteru kompozycji zieleni (np. fontanny w Brzegu), lub współczesne (np. w parku w Starej Wsi). Wiadomo, że architektura ogrodowa odgrywała ważną rolę w kompozycji parków i ogrodów renesansowych i barokowych, stanowiąc punkty centralne na osiach widokowych.

**Ogrody tarasowe przy zamku w Książu.** Ze-  
 spół<sup>20</sup> pod moim kierunkiem opracował inwentaryzację i projekt rekonstrukcji paru typów fontann, balustrad z rzeźbami barokowymi oraz pawilonu letniego i bram żelaznych ze słupami rzeźbionymi z piaskowca na terenie parku krajobrazowego. Tarasy zostały zrekonstruowane, z wyjątkiem Głorietty na dziedzińcu Kasztanowym. Nie zostały natomiast zrealizowane zaprojektowane przeze mnie i Annę Morasiewicz latarnie parkowe na wspornikach oraz pawilony przy parkingu.

**Pseudorenesansowe ogrody z XIX w. przy pałacu w Samostrzelu.** Opracowałam techniczno-ro-

20. B. Ropelska-Biegańska, B. Kozuła, A. Morasiewicz, A. Skipirze-  
 pa. Autorką projektu rekonstrukcji tarasu dolnego z fontannami,

projektu amfiteatru i otoczenia stawu była H. Gołda, która opraco-  
 wała również inwentaryzację zieleni.



8. Pałac w Rydzynie, projekt rekonstrukcji fryzu sztukaterii w Gabinetcie Kryształowym. Rys. A. Boyé-Guerquin  
 8. The palace in Rydzyna, project for the reconstruction of a stucco frieze in the Crystal Study. Drawing by A. Boyé-Guerquin

bocze projekty rekonstrukcji kilku fontann, tarasów z murami oporowymi i schodami z balustradami, pergol i mostka, opierając się na uprzednio przeprowadzonej przeze mnie i Kazimierę Piskor inwentaryzacji oraz fotografiach sprzed ostatniej wojny (projekty nie zostały zrealizowane).

**Parki w Winiarach, Falentach, Ułężu, Młochowie, Krasnem, Sufczyniu, Starej Wsi k. Otwocka.** Projekty koncepcyjne ich rewaloryzacji opracowałam wraz z Januszem Szymańskim.

**Park krajobrazowy w Starej Wsi pod Węgrowem.** Zaprojektowałam w nim budynek kajakarni z pomostem nad jeziorem i altanę o formach współczesnych.

**Ogród barokowy przy pałacu Branickich w Białymstoku.** Według przekazów archiwalnych opracowałam projekty wstępne rekonstrukcji pawilónów ogrodowych, niestety nie zrealizowane.

**Otoczenie zamku w Golubiu-Dobrzyniu.** W czasie badań archeologicznych zostały odkryte fragmenty fortyfikacji na przedzamczu oraz fosy i fundamenty okrągłej wieży przy narożniku zamku. Opracowałam projekty ekspozycji murów dwóch narożnych, czworokątnych wieżyczek. Projekt ozdobnej zieleni w formie parterów na przedzamczu nie został zrealizowany, gdyż na tym terenie odbywają się „turnieje rycerskie”, powstała natomiast projektowana przeze mnie portiernia i kiosk przy parkingu wydzie-

lonym na poboczu, uzupełnione budynkami garaży<sup>21</sup>. Opracowałam aksonometrię zamku z otoczeniem oraz przekroje terenu z widokiem na drzewa i zamek.

**Opole.** Opracowałam projekt konserwacji i ekspozycji fragmentu miejskich murów obronnych z pięcioboczną basteją, zalecając uzupełnienie korony i lica murów i bastei, otwarcie zamurowanych strzelnic oraz uporządkowanie otoczenia. Projekt zieleni i zagospodarowania terenu sporządził Janusz Szymański, stwarzając miejsca wypoczynkowe z ławkami i lampami mego projektu.

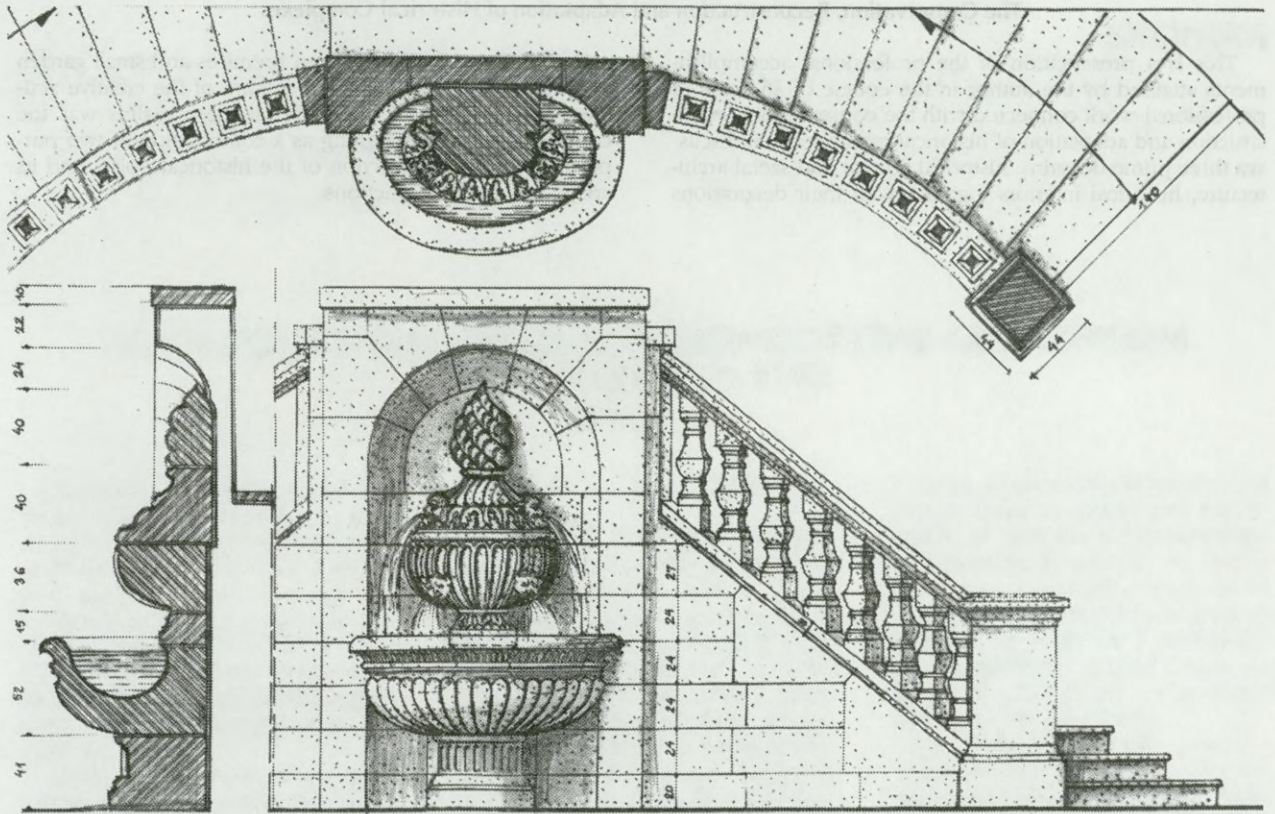
**Dziedziniec Biblioteki Ossolineum we Wrocławiu.** Zaprojektowałam tam ozdobny ogród z kwietnikiem, który nie został zrealizowany.

**Ulica Jatki we Wrocławiu.** Opracowałam projekt zagospodarowania nawierzchni dla ruchu pieszego, miejsce wypoczynkowe z pergolą, ławkami i zielenią ozdobną oraz latarnie wiszące i na wspornikach, zaś Anna Morasiewicz murek ażurowy z ozdobną kratą i furtkę w przejściu. Bez naszej wiedzy projekt został zmieniony w czasie realizacji.

**Bulwary na Ostrowiu Tumskim i Wyspie Piaskowej we Wrocławiu.** Projekt wstępny ich zagospodarowania obejmował ciąg dla ruchu pieszego od mostu Pokoju do katedry, z miejscami wypoczynkowymi na skarpie i przed Biblioteką Uniwersytecką (nie został zrealizowany).

21. Ogród „renesansowy” od strony wschodniej zamku i zieleni ozdobna na wzgórzu zamkowym zostały zrealizowane wg projektu

wstępnego J. Szymańskiego i techniczno-roboczego H. Gołdy-Krajewskiej.



9. Zamek w Książu, projekt rekonstrukcji fontanny. Rys. A. Boyé-Guerquin

9. The castle in Książ, project for the reconstruction of a fountain. Drawing by A. Boyé-Guerquin

**Ogród przed zamkiem w Brzegu.** Zaprojektowałam w nim schody z balustradami tralkowymi i parę rodzajów fontann, które zrealizowano z pewnymi uproszczeniami.

**Ogród barokowy przed elewacją wschodnią pałacu w Rydzynie.** Dla tego założenia zaprojektowałam altanę, zaś zespół<sup>22</sup> pod moim kierunkiem opracował kraty w bramie, rekonstrukcję trzech mostów murowanych: ze sfinksami i latarniami przed bramą, z wazami przed elewacją pałacu oraz bocznego z furką, a także mostku drewnianego z dojściem do ogrodu krajobrazowego. Janusz Szymański zaprojektował geometryczny ogród na pierwszej wyspie i krajobrazowy park na drugiej.

**Pałac barokowy w Biedzychowicach.** Opracowałam rekonstrukcję balustrad piaskowcowych na tarasie i na mostku.

**Park Szczytnicki we Wrocławiu.** Według schematycznych archiwalnych planików opracowano pro-

jekty rekonstrukcji ogrodów historycznych: o formach secesyjnych (proj. H. Gołda) barokowego i renesansowego (proj. J. Szymański) — dla tego ostatniego zaprojektowałam balustrady, wazy i fontanny.

**Kolegium jezuickie w Kłodzku.** Wraz z Haliną Gołą-Krajewską zaprojektowałam w nim rewaloryzację wirydaża.

## Wnioski

1. Inwestorzy, użytkownicy oraz wykonawcy powinni respektować prawa autorskie projektantów i ściśle realizować projekty zatwierdzone. W wypadku wprowadzenia uzasadnionych zmian, projektant i konserwator zabytków muszą na nie wyrazić zgodę.

2. Zlecając projekty inwestorzy powinni mieć zapewnione kredyty na inwestycje planowane, tak by opracowane projekty, bardzo niekiedy pracochłonne, mogły być zrealizowane.

22. B. Repelska-Biegańska, A. Morasiewicz, B. Kozula.

## The Conservation, Reconstruction and Adaptation of Historical Complexes

This is a presentation of the professional accomplishments attained by the author in the course of 46 years of professional work connected with the conservation, reconstruction and adaptation of historical monuments; it discusses three prime domains: historical secular and sacral architecture, historical interiors together with their decorations

and outfitting as well as garden premises and small garden architecture. The characteristic feature of the creative activity of Anna Boyé-Guerquin in all these realms was the comprehension of designing as a combination of two purposes — the reconstruction of the historical object and its adaptation to new functions.



The drawing is a detailed architectural plan of a historical building, showing a complex layout of rooms, corridors, and structural elements. It appears to be a floor plan or a section of a building, rendered in a light, sketchy style. The drawing is centered on the page and occupies a significant portion of the upper half of the page. The lines are thin and delicate, suggesting a preliminary or conceptual drawing. The overall impression is one of a well-thought-out and intricate architectural design.

Fig. 1. Architectural drawing of a historical building, showing a complex layout of rooms and corridors.