

Marian Rożej

Prace konserwatorskie w województwie skierniewickim w latach 1992-1994

Ochrona Zabytków 49/2 (193), 216-231

1996

Artykuł został zdigitalizowany i opracowany do udostępnienia w internecie przez Muzeum Historii Polski w ramach prac podejmowanych na rzecz zapewnienia otwartego, powszechnego i trwałego dostępu do polskiego dorobku naukowego i kulturalnego. Artykuł jest umieszczony w kolekcji cyfrowej bazhum.muzhp.pl, gromadzącej zawartość polskich czasopism humanistycznych i społecznych.

Tekst jest udostępniony do wykorzystania w ramach dozwolonego użytku.

PRACE KONSERWATORSKIE W WOJEWÓDZTWIE SKIERNIEWICKIM W LATACH 1992–1994

W latach 1992–1994 przeprowadzono prace budowlano-konserwatorskie przy 43 obiektach architektury, w tym 39 murowanej i 4 drewnianej, bieżące remonty kilkudziesięciu kamienic w dzielnicach staromiejskich, remonty zabezpieczające kilku dworów i pałaców. W tym samym czasie prowadzono rewaloryzację

3 parków i konserwację 4 alei. Zabiegom konserwatorskim poddano 2 ołtarze, 2 chrzcielnice, kilka obrazów, rzeźb, chorągiew, 5 maszyn prądniczych. Zakończono remonty kapitalne pałaców w Gawłowie, Osuchowie, dworów w Bożej Woli, Pamiętnej, Żelazowej Woli, klasztoru w Brzezinach. Opracowano

studium historyczno-urbanistyczne byłego miasta Jeżowa. Przeprowadzono badania ratownicze w Sierzchowie (gm. Bielawy) na cmentarzysku kultury pomorskiej, w Mszczonowie na terenie starego miasta z XVI–XVII w. i w Kurzeszynie Nowym (gm. Rawa Maz.) na osadzie z XII/XVII w.

ZABYTKI ARCHITEKTURY I SZTUKI OGRODOWEJ

ARKADIA (gm. Nieborów)

Park romantyczno-sentymentalny założony w 1778 r. przez Helenę z Przeddzieckich-Radziwiłłową, a w nim wiele pawilonów wg projektu Szymona Bogumiła Zuga.

Świątynia Diany

Osuszono fundamenty, naprawiono tynki zewnętrzne wraz z konserwacją sztukaterii zewnętrznej oraz wewnętrznej w Gabinetcie Etruskim, Panteonie i na klatce schodowej. Położono posadzkę marmurową w Westybulu, Gabinetcie Etruskim i Panteonie, wyremontowano stolarkę okienną i drzwiową, wykonano nowe boazerie i kominek do Gabinetu Etruskiego, zrekonstruowano drewnianą ramę z dekoracją snycerską do lustra na ścianie głównej Panteonu, zakonserwowano żeliwną klatkę schodową prowadzącą na półpiętro, poddano konserwacji malowidła ściennie w Gabinetcie Etruskim i plafonie w Sypialni. Wykonano instalację sygnalizacji alarmowej, p. pożarowej i p. włamaniowej.

Przybytek Arcykapłana

Po wykonaniu w latach poprzednich zabiegu kotwienia murów za pomocą prętów z włókna szklanego, zabiegom konserwatorskim poddano ścianę północną z wnęką ozdobioną płaskorzeźbą Chimery i innymi elementami dekoracyjnymi. Całość muru oczyszczono, a następnie osu-

szono metodą magnetokinetyczną. Łuk kamienny został oczyszczony, zafundamentowany, nadbudowany zgodnie z przekazami ikonograficznymi i zaizolowany w górnej części konstrukcji murów. Zrekonstruowano kasetony w podniebieniu łuku.

Cyrk

Uporządkowano poprzez ukształtowanie na całej długości spiny w postaci trawnika dywanowego i areny w postaci nawierzchni zwirowej.

Park

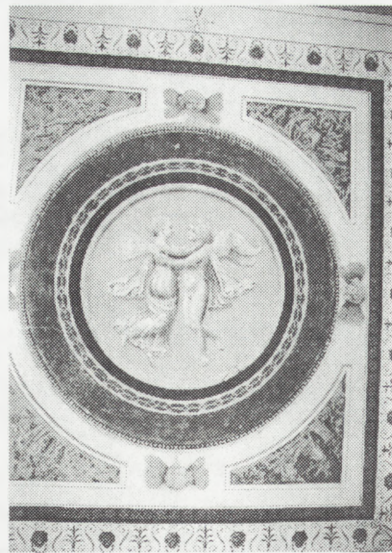
Przeprowadzono cięcia sanitarno-pielęgnacyjne drzew i krzewów, leczenie drzew, nowych nasadzeń w rejonie Groty Sybilli i zaplecza Domku Gotyckiego oraz na przedpolu domu dozorczy. Utworzono nowy ciąg komunikacyjny z wejściem od strony zachodniej bezpośrednio z terenu parkingu wraz z mostkiem oraz alejkę prowadzącą na zaplecze Domku Gotyckiego

Wykonawcy: Konserwacja Zabytków „Piotr Niemcewicz” Pabianice (prace rzeźbiarskie i sztukatorskie), Spółdzielnia Artystów Plastyków „Plastyka” Warszawa (prace konserwatorskie, snycerskie), Firma „Remalt” (A. Trybun) Warszawa (prace statyczne i budowlane), TMB — Przedsiębiorstwo Usługowe Łowicz (posadzki marmurowe), Specjalistyczna Usługowa Spółdzielnia Pracy „Experstus” Warszawa (instalacja urządzeń p. włamaniowych i p.

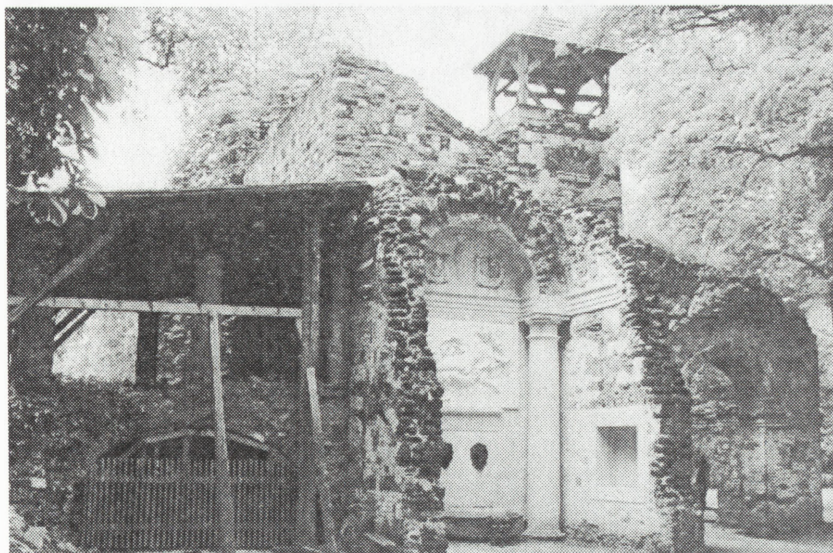
pożarowych), Zakład Stolarski „Daniel Mońka” Bolimów (stolarstwo okienne i drzwiowe, boazeria), Zakład Usług Melioracyjnych i Wodno-Kanalizacyjnych „Krzysztof Fabjański” Otrębusy (nawierzchnie zwirowe, alejki), Zakład Urządzania i Utrzymania Zieleni „J. i T. Przewoźni” Ostróda (prace sanitarno-pielęgnacyjne i konserwacyjne zieleni), IZiK UMK w Toruniu.

Investor: Muzeum w Nieborowie i Arkadii.

Aleja lipowa Arkadia-Nieborów na odcinku Arkadia-skraj lasu założona w 2 poł. XVIII w. z fundacji hetmana Michała Kazi-



Arkadia — Świątynia Diany, malowidło „Amor i Psyche” na suficie w przyległym gabinetcie, po konserwacji (wszystkie fot. M. Jędrzejewski, 1995 r.)



Arkadia — Przybytek Arcykapłana w trakcie konserwacji

mierza Ogińskiego długości ok. 1560 m.

Zakres prac prowadzonych na przełomie 1994 i 1995 r. obejmował zabiegi sanitarno–pielęgnacyjne 150 drzew, polegające na usunięciu posuszu, prześwietleniu koron, usunięciu odrostów u podstawy pni, założeniu wiązań elastycznych, czyszczeniu i impregnacji ubytków powierzchniowych i wgłębnych.

Wykonawca: Zakład Urządzenia i Utrzymania Zieleni „J. i T. Przewoźni” SC z Ostródy.

BOŻA WOLA (gm. Baranów)

Późnoklasycystyczny pałac z 1864 lub 1869 r.

W ramach kontynuowanego po 1989, a zakończonego w 1993 r. remontu kapitalnego przemurowano komin ponad dachem, wymieniono pokrycia dachowe na blachę trapezową położoną na dodatkowym pokryciu papą, wykonano obróbki blacharskie oraz rynny i rury spustowe. Wykonano tynki wewnętrzne wraz z detalami sztukatorskimi — rozety, fasety, tynki zewnętrzne wraz z elementami sztukatorskimi i pomalowaniem. Wykonane zostały posadzki drewniane mozaikowe, terakotowe, drewniane białe z desek, schody z drewna dębowego z parteru na piętro z dekoracyjną balustradą tralkową, nowa stolarka okienna i drzwiowa. Prace wykonano systemem gospodarczym.

Inwestor: właściciele Jerzy Surdel i Maria Czyż.

BRZEZINY (m. gm.)

Zespół klasztorny oo. Reformatów z XVII/XVIII w., późnobarokowy.

W l. 1992–1993 odbudowano po zniszczeniach II wojny salę na pierwszym piętrze północnego skrzydła klasztoru, kładąc posadzki, tynki wewnętrzne, strop drewniany, nową stolarkę okienną i drzwiową. Wyprowadzono wody opadowe z wirydarza rurami deszczowymi do ogrodu z podłączeniem do studzienek. Wykonano opaskę odwadniającą

co–osuszającą wokół kościoła. Prace wykonano systemem gospodarczym.

Inwestor: klasztor oo. Reformatów i WKZ.

Dawny dom pastora ewangelicko–augsburskiego przy ul. Wojska Polskiego 2 zbudowany w l. 1825–1826.

W ramach prowadzonego od 1992 r. remontu kapitalnego wzmocniono fundamenty oraz wykonano izolację poziomą, wzmocniono konstrukcję ścian nośnych ściągami na poziomie parteru, pietra i strychu, przemurowano spękane odcinki ściany od strony północno–wschodniej, nadproża, gzymsy, mury ogniowe i kominy, wymieniono stropy drewniane na ognioodporne typu Kleina, więźbę dachową wraz z odeskowaniem i pokryciem papą, częściowo stolarkę drewnianą, posadzki, tynki wewnętrzne. Założono instalację c. o., wodno–kanalizacyjną i elektryczną. Prace wykonano systemem gospodarczym.

Inwestor: właściciele Dariusz i Magdalena Wosińscy i WKZ.

Domy mieszkalne z k. XIX i pocz. XX w. przy ul. Mickiewicza 12, Kościuszki 6, Szaszica 12, Sienkiewicza 1, 4, 8, Św. Anny 1, 13, 30, 34, Joselewicza 2, Traugutta 12.

Wymieniono pokrycie dachowe oraz obróbki blacharskie przy ul. Sienkiewicza 2, 10, przy Trau-



Brzeziny — dawny dom pastora w trakcie remontu

gutta 12 wykonano naprawy tynków zewnętrznych oraz balkonów, przy ul. Mickiewicza 12 i Sienkiewicza 2 wymieniono częściowo stolarkę okienną.

Wykonawca i inwestor: Zakład Gospodarki Komunalnej i Mieszkaniowej.

DĄBROWA-LESZCZYNY **(gm. Jeżów)**

Pałac z 1939 r. zbudowany dla chemika Karola Sulikowskiego. Użytkowany przez Państwowy Dom Pomocy Społecznej.

W l. 1992–1993 w ramach remontu kapitalnego dokonano wymiany zniszczonych elementów więźby dachowej, impregnacji całej więźby, przekładki pokrycia dachowego z dachówki karpiołki wraz z uzupełnieniem nowej dachówki, przemurowano kominy ponad połacią dachową, wykonano obróbki blacharskie oraz rynny i rury spustowe z blachy miedzianej, naprawiono tynki zewnętrzne i pomalowano elewacje, oczyszczono kamienie narzutowe cokołu oraz wykonano nowe spoinowanie, naprawiono schody zewnętrzne wraz z balustradami, wykonano izolację poziomą oraz opaskę odwadniającą wokół budynku, wymieniono częściowo instalację wodno-kanalizacyjną i elektryczną, wyremontowano balustradę schodów wewnętrznych, poddano konserwacji na I piętrze rozety i fasety, wszystkie pomieszczenia pomalowano. Prace wykonano systemem gospodarczym.

Inwestor: Dom Pomocy Społecznej.

GAWŁÓW (gm. Sochaczew)

Pałac zbudowany w l. 1880–1890 dla Bolesława Gołombiowskiego.

W l. 1992–1993 w trakcie remontu kapitalnego wymieniono więźbę dachową i pokrycie dachowe, zaadaptowano poddasze na cele mieszkalne, wymieniono częściowo stolarkę okienną, instalację elektryczną w piwnicach, piec c. o., wykonano nowe tynki zewnętrzne i je pomalowano, zmieniono obróbki blacharskie oraz rynny i rury spustowe, wykonano izolację pionową fundamentów oraz opaskę odwadniającą wokół budynku, zmieniono in-

stalację napowietrzną na kablową na terenie parku.

Wykonawca: Zakład Remontowo-Budowlany z Bolimowa.

Inwestor: Dom Pomocy Społecznej i WKZ.

GRZMIĄCA (gm. Żabia Wola)

Pałac z poł. XIX w. zbudowany dla Juliana Sruweya.

W l. 1992–1993 wymieniono instalację c. o., elektryczną oraz tynki ścian i sufitów w piwnicy, naprawiono stolarkę okienną i drzwiową i ją pomalowano, wymieniono stropy w obrębie klatki schodowej między piwnicą a parterem wraz z remontem ścian i sufitów, naprawiono drewniane schody.

Wykonawca: Przedsiębiorstwo Wielobranżowe „Raul” Sp. z o. o. z Warszawy.

Inwestor: Wojewódzki Zespół Publiczny Zakładów Psychiatrycznej Opieki Zdrowotnej w Warszawie.

GUZÓW (gm. Wiskitki)

Kaplica przypałacowa z 1895 r. nieznanego projektanta.

W 1994 r. naprawiono tynki i pomalowano elewację, naprawiono obróbki blacharskie oraz rynny i rury spustowe, zabezpieczono farbami antykorozyjnymi kraty.

Inwestor: parafia rz. kat. i Fundusz Kościelny.

JEŻÓW (gm.)

Kościół cmentarny, drewniany p.w. św. Leonarda z 2 poł. XVII w.

W 1994 r. wyremontowano częściowo od strony północnej zniszczoną podmurówkę z kamienia narzutowego na zaprawie wapienno-cementowej, oraz zniszczoną podwalinę.

Wykonawca: Przedsiębiorstwo Usług Technicznych S. C. Tychy.

Inwestor: parafia rz. kat.

KONOPNICA **(gm. Rawa Mazowiecka)**

Aleja lipowa z niewielką domieszką robinii akacjowej, założona w 2 poł. XIX w. na długości ok. 900 m wzdłuż drogi od budynków gospodarczych dawnego majątku w kierunku sosnowego lasu.

W 1994 r. systemem gospodarczym pod nadzorem konserwatorskim usunięto posusz, połamane gałęzie, odrosty u podstaw pni oraz zwalone drzewa.

Inwestor: Urząd Gminy.

Aleja grabowa, śródpolna w parku krajobrazowym z 2 poł. XIX w.

Systemem gospodarczym pod nadzorem konserwatorskim w 1994 r. wykonano cięcia korekcyjne oraz sanitarno-pielęgnacyjne.

Inwestor: Urząd Gminy.

ŁOWICZ (m. gm.)

Kościół kolegiacki p.w. Wniebowstąpienia NMP i Św. Mikołaja (obecnie katedra), zbudowany w 1464 r. Spłonął w 1525 r. odbudowany w 1526 r., rozbudowany w l. 80-ych XVI w. W XVIII–XIX w. dobudowano kaplice, remontowany po zniszczeniach II wojny światowej.

W trakcie remontu w 1994 r. wymieniono pokrycie dachowe z blachy miedzianej na nawach, jak też wieżyczkach kaplic, zniszczone elementy więźby dachowej wieżyczek, uzupełniono deskowanie nad nawami, wykonano rynny i rury spustowe, naprawiono tynki zewnętrzne, wykonano malowanie (bez elewacji frontowej i wieży głównej), impregnację więźby dachowej wieżyczek oraz odeskowanie pod blachą, konserwację tablic memoratywnych.

Wykonawcy: Zakład Budowlano-Montażowy T. Krupczyński i S. Kowalczyk z Łomianek, konserwacje — IZiK UMK w Toruniu.

Inwestor: Kuria Łowicka i Fundusz Kościelny.

Skarbiec

W 1993 r. wykonano drzwi pancerne, schody obłożono marmurem, położono nową posadzkę, naprawiono tynki, wymieniono okna, poddano konserwacji kratę okienną oraz żeliwną balustradę.

Wykonawca: Firma „Pawlikowski”, Zakład Remontowo-Budowlany z Poronina.

Inwestor: Kuria Łowicka i WKZ.

Dawny klasztor oo. Dominikanów z 2 poł. XVII w., przebudo-



Łowicz — kościół kolegiacki (obecnie katedra) oraz dzwonnica w trakcie remontu

wany w XIX i XX w. (obecnie Zespół Szkół Zawodowych) przy ul. Podrzecznej 30.

W l. 1991–1994 przeprowadzono remont instalacji c. o. z modernizacją kotłowni, wymianę instalacji elektrycznej i oświetlenia, instalacji sanitarnych, stolarki okiennej i drzwiowej, osłon grzejnikowych, naprawę tynków wewnętrznych i ich malowanie, obróbkę blacharskich, rynien i rur spustowych, oczyszczono kanały spływowe wody deszczowej.

Wykonawca: Firma „Kortuch” z Warszawy, Przedsiębiorstwo Handlowo–Usługowe z Łowicza, rzemieślnicy i uczniowie szkoły.

Inwestor: Zespół Szkół Zawodowych, Urząd Miejski, WKZ.

Kuria Wikariuszów zbudowana ok. 1738 r. z fundacji arcybiskupa Teodora Potockiego przy Rynku Kościuszki 29.

Systemem gospodarczym w 1993 r. wykonano remont lewego skrzydła budynku wymieniając posadzki, tynki wewnętrzne, instalację elektryczną, stolarkę okienną i drzwiową, naprawiono tynki zewnętrzne, wykonano nową drewnianą bramę wjazdową na dziedziniec.

Inwestor: Kuria Łowicka.

Kościół ewangelicki zbudowany w l. 1838–1839 wg proj. Jana Łuczaja, z korektami H. Marconiego i S. Kozłowskiego w stylu późnoklasycystycznym. Głorietta

nad nawą główną wzniesiona została w 1909 r.

W związku z przejęciem kościoła przez osoby fizyczne w 1991 r. przystąpiono do remontu kapitalnego wraz z adaptacją na cele wystawienniczo–mieszaniowe. Prace objęły wymianę zniszczonych elementów wieży dachowej zarówno na kościele, jak i na glorięcie, odeskowania pokrycia dachowego, obróbkę blacharskich, zaimpregnowanie całości wieży dachowej, zmieniono krzyż na iglicę. Naprawiono tynki elewacji frontowej i pomalowano, oczyszczono

no i uzupełniono sztukaterię. W glorięcie skuto tynki i wykonano nowe, naprawiono tynki ścian nawy, wymieniono zniszczone deski i belki stropowe oraz wymieniono w całości tynki. Pod kruchtą wykonano dwa pomieszczenia użytkowe. Przygotowano wylewkę betonową pod posadzki w nawie. Prace trwają. Roboty wykonano systemem gospodarczym.

Inwestor: właściciele Elżbieta i Andrzej Biernaccy oraz Janusz Rogowski.

Dom przy ul. Kilińskiego 36 (lub Skierniewickiej 1) w stylu barokowo–klasycystycznym. Składa się z dwóch mniejszych budynków, z których zachodni powstał w XVII w., wschodni ok. 1786 r. — w tym czasie domy połączono i ujednolicono wystrój elewacji.

W 1991 r. zawałoną część budynku wschodniego zrekonstruowano, resztę murów częściowo przemurowano i wzmocniono, część zachodnią wzmocniono, wymieniono stropy, częściowo ścianki działowe. Wymieniono w całym budynku posadzki, stolarkę okienną i drzwiową, wieżbę dachową, pokrycie dachowe, instalację elektryczną, wodno–kanalizacyjną, c. o., sanitarną, tynki wewnętrzne, schody. Prace wykonane systemem gospodarczym.

Inwestor: właściciel Ichead Beili.



Łowicz — kościół ewangelicki w trakcie remontu

OSSOWIEC (gm. Żabia Wola)

Dwór z XIX w.

W l. 1992–1994 kontynuując remont zakończono przemurowanie ścianki kolankowej i gzymśów, szczytów i kominów ponad dachem. Wykonano nową więźbę dachową, odeskowanie i pokrycie jedną warstwą papy, zewnętrzne schody betonowe od strony kuchni, dwoje schodów żelbetowych do piwnicy, uporządkowano piwnice, naprawiono rury i wykonano posadzki betonowe. Uporządkowano też najbliższe otoczenie wokół dworu. Prace prowadzone są systemem gospodarczym.

Inwestor: właściciel Mirosław Kalinowski i WKZ.

OSUCHÓW (gm. Mszczonów)

Park pałacowy założony w poł. XIX w., krajobrazowy.

Od 1992 r. przystąpiono do kompleksowej rewaloryzacji na podstawie dokumentacji opracowanej w l. 1991–1992 przez Biuro Projektów „Stolica”. Usunięto drzewa chore, powalona, suche i kolidujące z cennym drzewostanem, posusz, odrosty u podstawy pni, prześwietlono korony, wykarczowano częściowo krzewy, poddano leczeniu drzewa z ubytkami nawierzchniowymi i wgłębniymi, wykonano wiązania elastyczne, odslonięto grupy drzew, drzewa singieltonowe, odtworzono wnętrze parkowe, salon ogrodowy, polany, osie widokowe. Zostawiono w formie istniejącej (cieniownika) aleję grabową, bowiem długi okres zaniedbań uniemożliwił powrót do formy szpaleru. Usunięto naleciałości zniekształcające układ przestrzenny parku. Drogi odtworzono wg istniejących śladów, resztę w stylu epoki, z podziałem na jezdne, pieszo-jezdne i piesze. Skablowano teren i założono oświetlenie parku, uporządkowano stawy ozdobne i rybne, opracowano projekt mostku na wyspę i zakupiono teren w bezpośrednim sąsiedztwie parku na parking. Prace trwają.

Wykonawca: Zakład Konserwacji Zabytków „ARBOR” z Warszawy.

Inwestor: Zakład Ubezpieczeń Społecznych w Warszawie.

Aleja lipowa z 2 poł. XIX w. — układ związany z założeniem pałacowo-parkowym i kościelnym. Składa się z trzech odcinków: jednostronne zadrzewienie przy kościele dł. ok. 100 m, aleja lipowa z dużym udziałem jesionu przed parkiem wzdłuż głównej drogi we wsi dł. ok. 700 m, aleja lipowa przy drodze Osuchów–Lutkówka dł. ok. 500 m.

W l. 1993–1994 dokonano cięć sanitarno-pielęgnacyjnych: usunięcia posuszu, połamanych gałęzi, drzew suchych, prześwietlenia koron, wycięcia odrostów przy pniu. Założono wiązania elastyczne i sztywne, oczyszczono i zaimpregnowano ubytki powierzchniowe i wgłębne.

Wykonawca: Zakład Konserwacji Zabytków „ARBOR” z Warszawy.

Inwestor: Zakład Ubezpieczeń Społecznych w Warszawie.

PAMIĘTNA (gm. Skierniewice)

Dwór z k. XIX w., rozbudowany w 2 poł. XX w.

W trakcie zakończonego w 1993 r. remontu kapitalnego wymieniono zniszczone elementy więźby dachowej, częściowo pokrycie dachowe, rynny i rury spustowe, obróbki blacharskie. Założono nowe tynki i pomalowano elewacje, wykonano opaskę odwadniającą wokół budynku, częściowo wymieniono stolarkę okienną, drzwiową, posadzki, instalację elektryczną, wodno-kanalizacyjną, c. o., naprawiono rynki wewnętrzne i pomalowano. Roboty wykonano systemem gospodarczym.

Inwestor: właściciele Joanna Rogers–Sucharska i Maria Pietruszak.

PASKI NOWE (gm. Teresin)

Dwór z k. XIX w. z elementami klasycystycznymi.

W trakcie prowadzonego od 1993 r. remontu kapitalnego wykonano izolację poziomą i pionową, przemurowanie pękań ścian piwnicznych oraz stropów, przebudowę portyku w elewacji frontowej i rekonstrukcję portyku w elewacji ogrodowej, wymianę całkowitą więźby dachowej i adaptację poddasza na cele mieszkalne, odeskowanie połaci dachowych, impregnację, pokrycie pa-

pą, ołacenie i położenie dachówki po wcześniejszym przemurowaniu kominów, wymianę stolarki okiennej i remont drzwiowej, remont klatki schodowej zewnętrznej od strony szczytowej, nową klatkę schodową wewnętrzną, wymianę instalacji elektrycznej, wodno-kanalizacyjnej, c. o., obróbkę blacharskich dachu i lukarn, tynków zewnętrznych i wewnętrznych. Prace trwają.

Wykonawca: Przedsiębiorstwo Budowlano-Montażowe EL-FA Sp. z o. o., Warszawa.

Inwestor: właściciel Mirosław Nader.

PUSZCZA MARIAŃSKA (gm.)

Kościół parafialny p.w. Michała Archanioła i Za Dusze Zmarłych z 1755 r., drewniany, konstrukcji zrębowej oszalowany, wewnątrz tynkowany o nawie pro-



Puszcz Mariańska — kościół parafialny w trakcie remontu

tokątnej z kruchtą od wschodu i wieżą nad szczytem fasady, węższym prostokątnym prezbiterium z murowaną zakrystią podwyższoną drewnianym piętrem i sygnaturką.

W wyniku pożaru w maju 1993 r. kościół uległ bardzo poważnemu zniszczeniu. W k. 1994 r. na koszt parafii przystąpiono do prac budowlano-konserwatorskich w prezbiterium i zakrystii na podstawie dokumentacji opracowanej przez D. Mączyńskiego z Fundacji Ochrony

Zabytków. Odtworzono całkowicie spaloną więźbę dachową, odeskowano, pokryto warstwą papy, następnie ołaco pod gonty. Odtworzono również sygnaturkę i pokryto identycznie jak prezbiterium. Wykonano ścianę wschodnią prezbiterium, wymieniono zniszczony materiał górnych partii ścian, oszalowano szczyt w elewacji wschodniej, zamontowano krzyż na wieżycze, wykonano instalację odgromową, wymieniono drewno w ścianie południowej likwidując wtórne okno oraz w ścianie zachodniej i zrekonstruowano drugie okienko. Więźbę dachową, ściany, belki stropowe, łąty, odeskowanie połączeń dachowych, oszalowanie szczytu zaimpregnowano. Skuto tynki zewnętrzne i wewnętrzne zakrystii. Prace trwają.

Wykonawca: ekipa cieśli z Zakopanego kierowana przez J. Kukulaka.

Inwestor: parafia rz. kat.

RADZIEJOWICE (gm.)

Pałac z 2 poł. XVII w. wzniesiony dla prymasa Michała Radziejowskiego, barokowy, przebudowany gruntownie po 1802 r. wg proj. J. Kubickiego dla Anny z Ossolińskich i Kazimierza Krasieńskiego oboźnego wielkiego koronnego, a następnie ich syna Józefa Wawrzyńca, senatora kaszteleana Królestwa Polskiego.

W k. 1994 r. przystąpiono do remontu kapitalnego, rozpoczynając od adaptacji poddasza na cele noclegowe polegającej na wybudowaniu nowych ścianek działowych, wymianie instalacji wodno-kanalizacyjnej, elektrycznej, c. o., sanitarnej, zainstalowaniu instalacji telewizyjnej, telefonicznej, p. pożarowej, wymianie stolarki drzwiowej i posadzek. Roboty trwają.

Wykonawca: Pracownie Konserwacji Zabytków Biuro Handlu Zagranicznego sp. z o. o. Warszawa.

Inwestor: Dom Pracy Twórczej i Wypoczynku MKiS w Radziejowicach.

Kościół paraf. p.w. Św. Kazimierza w stylu klasycystycznym, wzniesiony w l. 1820–1822 wg proj. J. Kubickiego, z fundacji Anny z Ossolińskich i Kazimierza

Krasieńskiego oboźnego wielkiego koronnego.

W 1994 r. rozpoczęto remont kościoła wymieniając zniszczone elementy więźby dachowej i odeskowanie pod blachę i poddając całość więźby impregnacji, dokonano częściowej wymiany pokrycia dachowego z blachy cynkowej na blachę miedzianą.

Wykonawca: DUREX Export — Import Roboty Budowlane — Janusz Kubański.

Inwestor: parafia rz. kat., Urząd Gminy i Fundusz Kościelny.

Dwór (dom administratora) z XVII/XIX w., drewniany, parterowy, z mieszkalnym poddaszem i gankiem o czterech kolumnach zwieńczonym trójkątnym dachem, klasycystyczny.

W 1994 r. oczyszczono z mchu gonty wiórowe i zaimpregnowano Imprexem, uzupełniono ubytki listew wiatrowych z tarcicy sosnowej w szczycie dachu, oczyszczono ściany z powłoki pokostu i lakieru i zaimpregnowano preparatem Ocean 441, wcześniej uszczelniono spoiny pomiędzy balami konopnymi pakułami, ze stolarki okiennej i drzwiowej usunięto złuszczone warstwy lakieru, rozeschnięte płytki filongów zaflekowano drewnem dębowym, ubytki wykitowano szpachlówką akrylową, część okiennic rozebrano i sklejonownie oraz zabezpieczono Imprexem stolarkim. Więźbę dachową i łączenie dachu nasycono środkiem Ogniochron. Kolumny portyku szlifowano i usunięto z nich lakier i żywice, spękanie na trzonach kolumn zaflekowano listwami z drewna sosnowego, wymieniono zbutwiałe ścianki pionowe, dodając ramiaki w celu wzmocnienia konstrukcji, następnie kolumny zabezpieczono preparatem Ocean 44. Usunięto złuszczonej lakier ze schodów prowadzących do przybudówki, oszlifowano, wymieniono zniszczony dolny strop, konstrukcję balustrady i poręczy rozebrano, ponownie sklejonownie i zacopowano, następnie całość zabezpieczono przez pomalowanie lakierem wodoodpornym. Usunięto z podmurówki oraz tarasu w elewacji tylnej mchy i kolonie zarodników mikrobiologicznych strumieniem

pary wodnej pod zwiększonym ciśnieniem i przesmarowano kamieniem preparatem Algicid firmy Keim (RFN), ubytki spoin uzupełniono zaprawą cementowo-wapienną.

Wykonawca: RESTAURO SA.

Inwestor: Dom Pracy Twórczej i Wypoczynku MKiS w Radziejowicach.

RADZIWIŁÓW (gm. Puszcza Mariańska)

Dworzec kolejowy zbudowany w l. 1919–1923 wg proj. R. Milera w stylu eklektycznym.

W l. 1993–1994 została wykonana wymiana pokrycia dachowego oraz obróbek blacharskich.

Wykonawca: Przedsiębiorstwo Wytwórczo-Usługowe „Rymawut” Spółka z o. o. w Skierniewicach.

Inwestor: CDOKP Warszawa.

SADKOWICE (gm.)

Kościół paraf. p.w. 10 Tysięcy Rycerzy Męczenników w stylu neoromańskim, wzniesiony w 2 poł. XIX w. z fundacji Mariana Joachima Józefa Zawiszy Czarnego.

W 1992 r. skuto stare tynki i założono nowe oraz je pomalowano, wymieniono obróbki blacharskie, rynny i rury spustowe, wykonano opaskę odwadniającą wokół kościoła, zabezpieczono farbą antykorozyjną blaszane pokrycie kościoła.

Wykonawca: Jan Dybała z Głuchowa.

Inwestor: parafia rz. kat. i Fundusz Kościelny.

SEROKI (gm. Teresin)

Pałac z przełomu XIX i XX w.

W ramach kontynuowanego remontu w l. 1992–1994 wykonano nową więźbę dachową na baszcie, oranżerii i wieży kwadratowej, naprawiono i częściowo wymieniono zniszczone elementy pozostałej więźby dachowej i odeskowania, całość zaimpregnowano. Poddano naprawie i przemurowaniu gzymsy, ścianki kolankowe, wykonano obróbki blacharskie oraz rynny i rury spustowe, posadzki betonowe w piwnicach, a w części zamieszkanego przez właścicieli — tynki wewnętrzne z malowaniem, rozety, fasety, posadzki, stolarkę okienną i drzwiową.



Skierniewice — dawna kuchnia pałacowa przebudowana na oranżerię po remoncie

Wykonawcy: rzemieślnicy.

Inwestor: właściciel Stefan Mroczek i WKZ.

SKIERNIEWICE (m. woj.)

Dom mieszkalny z k. XIX w. przy ul. Mszczonowskiej 24/26, murowany, na rzucie kwadratu i dostawionego do niego od zachodu wydłużonego prostokąta. Część kwadratowa jedno-, a prostokątna dwukondygnacyjna, w części parterowej dwa drewniane ganki.

W trakcie prowadzonego od 1993 r. remontu kapitalnego założono izolację poziomą i pionową, wymieniono posadzki, tynki wewnętrzne i zewnętrzne, boazerie, stolarkę okienną i drzwiową, instalację elektryczną, wodno-kanalizacyjną, c. o., sanitarną, schody wewnętrzne, stropy z drewnianych na ogniotrwałe, naprawiono więźbę dachową w części parterowej, przemurowano ścianki działowe, kominy, podmurówki pod ganki. Wymieniono pokrycie dachowe nad częścią piętrową, poddano renowacji drewniane ganki. Prace trwają.

Wykonawca: firma budowlana „UNIIMAK” SA w Skierniewicach.

Inwestor: właściciel Andrzej Ładyński.

Kościół paraf. p.w. Św. Jakuba zbudowany w 1781 r. z fundacji arcybiskupa Antoniego Ostrowskiego wg proj. E. Schroegera.

W 1994 r. dokonano naprawy tynków i częściowego przemuro-

wania gzymsów wraz z malowaniem fasady.

Wykonawca: Zakład Budowlano-Konserwacyjny A. Kamiński z Warszawy.

Inwestor: parafia rz. kat.

Kościół cmentarny p.w. Św. Stanisława w stylu barokowym zbudowany w 1720 r. z fundacji prymary Stanisława Szembeka.

W ramach rozpoczętego w 1994 r. remontu kapitalnego zdjęto pokrycie dachowe z dachówki esówki, wymieniono zniszczone elementy więźby dachowej, wzmocniono krokwie, oczyszczono poddasze, odeskowano więźbę dachową i położono dwie warstwy papy, a po ołaczeniu ponownie dachówkę esówkę z odzysku. Więżbę dachową wraz z odeskowaniem i łatami zaimpregnowano. Prace trwają.

Wykonawca: Zakład Remontowo-Budowlany z Godzianowa.

Inwestor: parafia rz. kat. i Fundusz Kościelny.

Budynek przykościelny, dawny szpital, wzniesiony w XIX w.

W trakcie remontu w 1994 r. wymieniono zniszczone elementy więźby dachowej i odeskowanie, wykonano impregnację więźby wraz z odeskowaniem i położono papę.

Wykonawca: Zakład Remontowo-Budowlany z Godzianowa.

Inwestor: parafia rz. kat. i Fundusz Kościelny.

Dawna kuchnia pałacowa z XVIII w., z XVII w., przebudowana w XIX w. na oranżerię wg proj. Monighettiego w stylu neorenesansowym.

W 1994 r. zakończono remont tynków zewnętrznych, pomalowano całą elewację wraz ze stolarką, wykonano obróbki blacharskie, rynny i rury spustowe oraz instalację odgromową.

Wykonawca: ARBOR s.c. z Warszawy.

Inwestor: Instytut Warzywnictwa i Kwaciarnictwa oraz WKZ.

Dom mieszkalny z k. XVIII w. przy ul. Senatorskiej 7, przebudowany w l. 30-ych XX w.

W trakcie remontu kapitalnego rozpoczętego w 1993 r. przemurowano ściany szczytowe, ścianę frontową i kominy powyżej parteru, wymieniono w całości więźbę dachową, pokrycie dachowe, częściowo stolarkę okienną i drzwiową, w całości posadzki, instalację c. o., wodno-kanalizacyjną, elektryczną, schody, tynki zewnętrzne i wewnętrzne, obróbki blacharskie oraz rynny i rury spustowe. Prace wykonano systemem gospodarczym.

Inwestor: właściciel Marek Podlewski.

Budynek dworca kolejowego wzniesiony w l. 1873–1874 wg proj. J. Heuricha-seniora. W okresie I wojny światowej uległ poważnemu zniszczeniu. Projekt odbudowy wykonano pod kierunkiem B. Rogoyskiego, przy czynnym współudziale R. Millera w l. 1921–1922, z zachowaniem średniowiecznej formy z motywami gotyku angielskiego.

W ramach prowadzonego od 1992 r. remontu kapitalnego wymieniono drewnianą więźbę dachową na stalową, adaptując jednocześnie poddasze na cele użytkowe, pokryto ją papą, a następnie częściowo dachówką karpiońską, przemurowano kominy i otynkowano. Wymieniono stropy, schody, instalację elektryczną, wodno-kanalizacyjną, c. o., telefoniczną, stolarkę okienną i drzwiową, częściowo posadzki, tynki wewnętrzne, obróbki blacharskie. Prace trwają.

Wykonawca: Przedsiębiorstwo Usługowo-Handlowe „TOREN” w Skierniewicach.

Inwestor: CDOKP w Warszawie i WKZ.

Budynek mieszkalny o charakterze pałacowym przy ul. Piłsudskiego 38, zbudowany w 1901 r. w stylu eklektycznym.

Założony na planie prostokąta, z ryzalitem na osi, okrągłą wieżyczką z klatką schodową na narożu oraz dwoma tarasami. Elewacja frontowa dekorowana girlandami, ryzalit zwieńczony uskokowym szczytem, w osi środkowej portal neobarokowy z kolumnami i piersiem kobiety. Naroże ryzalitu boniowane. Wieżyczka pokryta stożkowym, wielobocznym hełmem. Nad wejściem kartusz z datą budowy. Elewacje tylna i boczne dekorowane na narożach pilastrami, a okna w opaskach z tynku z kluczami u góry.

Prowadzony od 1992 r. remont objął wymianę instalacje elektrycznej, skucie wierzchniej warstwy tynków, naprawę ubytków, wykonanie sztablatury, czyszczenie i cyzelowanie, czyszczenie fasad, rozet, girland i listew z farby emulsyjnej, uzupełnienie ubytków i cyzelowanie, naprawę stolarki okiennej i drzwiowej, pomalowanie sufitów i ścian, częściową wymianę podłóg z desek, częściową naprawę i wymianę tynków. Prace trwają. Roboty wykonano systemem gospodarczym.

Inwestor: właściciel Henryk Mazurek i WKZ.

Park założony w 2 poł. XVIII w. wg proj. E. Szroegera, z fundacji dwóch prymasów — Wacława Łubieńskiego i Antoniego Ostrowskiego, w formie barokowego ogrodu tarasowego położonego po obu stronach rzeki sformowanej w prostolinijny kanał. W l. 1830–1870 A. Idźkowski przekształcił założenie barokowe w romantyczno-krajobrazowe: kanał zmieniono w romantyczną rzekę z rozlanymi stawami i wyspami na nich, a ogród tarasowy i boskiety w krajobrazową kompozycję polan widokowych. W 1846 r. Idźkowski założył sześćhektarowy park romantyczny nad rzeką przy willi Aleksandria. Łączny obszar parku wynosi 42 hektary.



Skierniewice — budynek dworca kolejowego w trakcie remontu

Od 1992 r. na podstawie koncepcji rewitalizacji parku, której część składową stanowi gospodarka drzewostanem, trwają prace pielęgnacyjno-sanitarne, polegające na usuwaniu drzew suchych, posuszu, prześwietleniu koron, usuwaniu zbędnych samosiewów i krzewów.

Wykonawca: Zakłady Urządzenia Zieleni.

Inwestor: Urząd Miasta.

Kilkanaście domów mieszkalnych z k. XIX i pocz. XX w. w staromiejskiej zabudowie.

W l. 1992–1994 poddano je zabiegom remontowym, polegającym na naprawie więźby dachowej, pokrycia dachowego, przemurowaniu kominów, naprawie tynków zewnętrznych, osuszeniu, wykonaniu rynien, rur spustowych oraz obróbek blacharskich, częściowej wymianie stolarki okiennej i drzwiowej.

Wykonawca: Przedsiębiorstwo Gospodarki Komunalnej i Rzemieślnicy.

Inwestor: Urząd Miasta.

SŁUPIA (gm.)

Kościół paraf. p.w. Przemienienia Pańskiego i w. Mikołaja z 1763 r., orientowany, drewniany, konstrukcji zrębowej, oszalowany. Nawa prostokątna z dwiema kruchtami, prezbiterium węższe od nawy wielobocznie zamknięte, z zakrytą po północnej stronie. Dach pod nawą i prezbiterium

wspólny. Na kalenicy dachu nad nawą sygnaturka.

W 1994 r. przebudowano podmurówkę i założono przeciwwilgociową izolację z papy na lepiku pomiędzy podwaliną a koroną podmurówki, betonową opaskę uszczelniającą, częściowo wymieniono zniszczone deski szalunku zewnętrznego i zniszczone fragmenty podwalin, a w całości deski podłogowe poddasza. Wszystkie wymienione elementy drewniane kościółka zamieniono. Prace wykonano systemem gospodarczym.

Inwestor: parafia rz. kat.

STARA RAWA (gm. Nowy Kawęczyn)

Kościół paraf. p.w. Św. Św. Szymona i Tadeusza Judy, drewniany z 1 poł. XVIII w.

W 1994 r. założono instalację sygnalizacyjną p. pożarową i p. włamaniową oraz założono w drzwiach zamki GERDA.

Wykonawca: „TELETEST” s.c. z Bydgoszczy.

Inwestor: parafia rz. kat.

SZYMANÓW (gm. Teresin)

Pałac zbudowany w l. 1898–1902, prawdopodobnie wg K. Wojciechowskiego z fundacji Konstantego Lubomirskiego.

W l. 1992–1994 systemem gospodarczym dokonano remontu pomieszczeń piwnicznych, polegającego na założeniu izolacji, flekowaniu murów, wymianie

tynków otworów okiennych i drzwiowych i ich malowaniu, założeniu posadzek, instalacji elektrycznej, c. o., wymianie posadzek parkietowych w części pomieszczeń na piętrze (sale lekcyjne, sypialnie), stolarki okiennej i ogrodzenia ceglanego na długości ponad 50 m.

Inwestor: klasztor ss. Niepokalanek i Fundusz Kościelny.

Kościół paraf. p.w. Wniebowstąpienia NMP z XVII w., przebudowany w k. XIX w.

W trakcie kontynuowanego w l. 1992–1993 remontu systemem gospodarczym naprawiono tynki elewacji bocznych i pomalowano je, wymieniono obróbki blacharskie, rynny i rury spustowe.

Inwestor: parafia rz. kat.

TERESIN (gm.)

Pałac zbudowany przez M. Epsteinę w k. XIX w. wg proj. F. Arveufa z wykorzystaniem tylko sklepionych piwnic dawnego pałacyku w stylu późnobarokowym, powstałego w 1 poł. XIX w. wg proj. A. A. Loevego.

W 1994 r. nowy właściciel przystąpił do remontu dokonując wymiany zniszczonych elementów więźby dachowej, pokrycia dachowego, instalacji c. o., wraz z kotłownią na paliwo płynne. Częściowo przemurowano piwnicę, wykonano izolację tynków wewnętrznych, posadzki, instalację elektryczną, wymieniono stolarkę okienną piwniczną. Prace trwają.

Wykonawca: Przedsiębiorstwo „POMORZE”.

Inwestor: Fundusz Składowy Ubezpieczenia Społecznego Rolników w Warszawie.

ZAKRZEW (gm. Nowa Sucha)

Dwór z poł. XIX w., przebudowany na pocz. XX w., z akcentami klasycystycznymi.

W ramach remontu kapitalnego wraz z adaptacją na cele mieszkalne, który rozpoczął się w 1994 r. wykonano izolację pionową fundamentów oraz drenaż odwadniający wokół budynku wraz z odprowadzeniem do stawu. Częściowo zmieniono stropy z drewnianych na ogniotrwałe i wewnętrzne schody żelbetowe, całkowicie wymieniono więźbę

dachową i zaimpregnowano ją. Dach pokryto dachówką. Prace — wykonywane systemem gospodarczym — trwają.

Inwestor: właściciele Maria i Roman Bytniewscy.

ZŁOTA (gm. Rybno)

Cmentarz niemiecki z I wojny światowej.

W 1992 r. systemem gospodarczym usunięto drzewa, krzewy i chwasty z kurhanu i fosy oraz pnie akacji rozsadzające piaskowiec. Uzupełniono ubytki kamienia mostku.

Inwestor: Urząd Gminy.

ŻYRARDÓW (m. gm.)

Kamienica, pl. Wolności 6 (ob. przedszkole), zbudowana w 1882 r., częściowo przebudowana w l. 30–ych XX w., na rzucie krzyża, z nie tynkowanymi elewacjami, profilowanymi gzymsami, bogato obramiona półkoliście zamkniętymi oknami.

W 1994 r. w drugiej części przedszkola wymienione zostały zniszczone elementy więźby dachowej, odeskowanie oraz pokrycie papą. Wykonano impregnację więźby i odeskowania, przemurowanie kominów, częściowo gzymsów, wymieniono instalację odgromową.

Wykonawca: Zakład Budowlany „Arbud”.

Inwestor: Urząd Miasta.

Dom mieszkalny z k. XIX w. przy ul. Kościelnej 7.

W l. 1993–1994 wymieniono stropy drewniane na ognioodporne, zniszczone elementy więźby dachowej, odeskowanie i pokrycie dachowe z papy, klatkę schodową, tynki wewnętrzne, częściowo stolarkę okienną i drzwiową oraz instalację c. o. Prace wykonywano systemem gospodarczym.

Inwestor: właściciel Tadeusz Buczek i WKZ.

Willa z k. XIX w. przy ul. 1 Maja 49a.

W ramach remontu w l. 1992–1993 wymieniono zniszczone elementy więźby dachowej, pokrycie dachowe, tynki wewnętrzne, instalację c. o. i elektryczną, częściowo stolarkę okienną i drzwiową, naprawiono kominy, podda-

no flekowaniu elewacji z cegły, wykonano opaskę odwadniającą wokół budynku.

Wykonawca: Zakład Remontowo-Budowlany Z. Kutz z Milanówka.

Inwestor: Izba Skarbowa w Skierniewicach i WKZ.

Budynek gospodarczy z końca XIX w. przy ul. 1 Maja 49a, drewniano-murowany.

W l. 1993–1994 wykonano izolację poziomą, spoinowanie elewacji, wymianę częściową beli i słupów ścian zewnętrznych, wymianę stropów, więźby dachowej i pokrycia dachowego, stolarki okiennej i drzwiowej, posadzek, podłóg, instalacji elektrycznej, rynien i rur spustowych.

Wykonawca: Zakład Remontowo-Budowlany Z. Kutz z Milanówka.

Inwestor: Izba Skarbowa w Skierniewicach.

Dawny budynek straży pożarnej z XIX/XX w. przy ul. Słowińskiego 6.

W ramach prowadzonego od 1993 r. remontu kapitalnego wraz z adaptacją na cele mieszkalno-usługowe osuszono budynek metodą elektroosmozy, naprawiono elewację ceglaną, wymieniono zniszczone elementy więźby dachowej, pokrycie dachowe z papy na blachę, wykonano obróbki blacharskie oraz rynny i rury spustowe, wymieniono stropy drewniane na ognioodporne nad parterem i piętrem części mieszkalnej, instalację elektryczną, stolarkę okienną, tynki, posadzki, instalację grzewczą, założono instalację odgromową, sygnalizacyjną p. pożarową i p. włamaniovą, rozpoczęto naprawę klatki schodowej drewnianej, Prace — wykonywane systemem gospodarczym — trwają.

Inwestor: Urszula i Tomasz Radziszewscy.

Kilkadziesiąt domów mieszkalnych z 2 poł. XIX i pocz. XX w. z terenu osady fabrycznej.

Remont obejmował naprawę więźby dachowej, naprawę lub wymianę pokrycia dachowego, stolarki okiennej i drzwiowej, wykonanie przyłączy i pionów kanalizacyjnych, opaski odwa-

dniającej, obróbkę blacharskich oraz rynien i rur spustowych, wymianę instalacji elektrycznych, malowanie wnętrz.

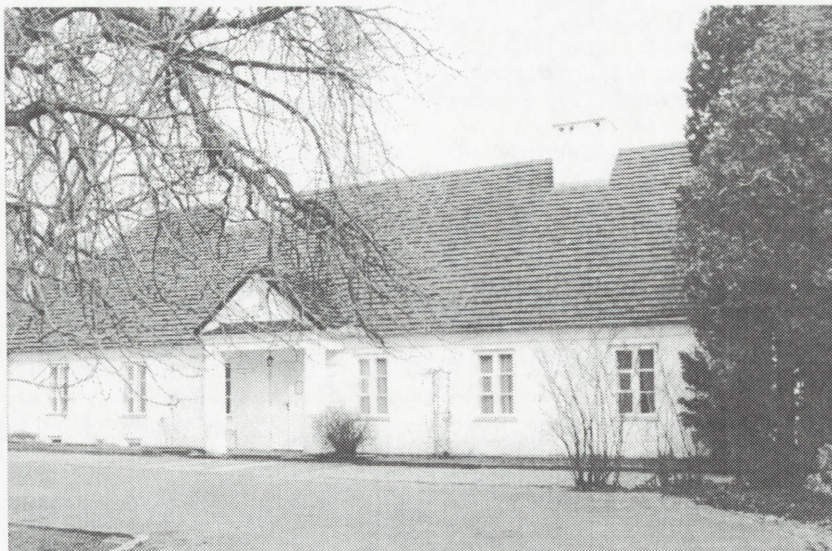
Wykonawca: rzemieślnicy.

Inwestor: Przedsiębiorstwo Gospodarki Komunalnej i Mieszaniowej.

ŻELAZOWA WOLA (gm. Sochaczew)

Dawna oficyna z XVIII/XIX w., przebudowana w 1929 r. Obecnie Dom Urodzin Fryderyka Chopina.

W ramach prowadzonego w l. 1992–1993 remontu kapitalnego wykonano izolację poziomą i pionową podpiwniczonej części budynku, w piwnicy zastąpiono polepę gliniana posadzką betonową, wykonano naprawy sklepienia łukowego uzupełniając ubytki cegieł i usuwając pęknięcia łuku, położono nowe tynki na ścianach i stropach piwnicy oraz je pomalowano, zamontowano nowe stalowe schody do piwnicy, pomalowano ściany wewnętrzne dworu, belki i podsufitkę w sieni, poddano konserwacji polichromowane stropy drewniane. Naprawiono tynki zewnętrzne i gzymsy i pomalowano je. Przebudowano górne partie trzonów kominowych, położono tynki i pomalowano. Wokół budynku ułożono opaskę z cegły klinkierowej i odboje pod rury spustowe. Zdemontowano i ponownie zmontowano dwa piece kaflowe na poddaszu. Wykonano nowe okienka piwniczne, poddano renowacji stolarkę okienną i drzwiową, balustradę schodów z parteru na poddasze, klapę do piwnicy. Wymieniono



Żelazowa Wola — Dom Urodzin Fryderyka Chopina po remoncie

zniszczone elementy więźby dachowej, wzmocniono krokwie, usztywniono strop. Na stropach nad parterem i poddaszu położono nowe podłogi. Wykonano ścianki działowe na poddaszu z płyt gipsowo-kartonowych. Więźbę dachową, podłogi, stropy, boazerie pokryto środkami impregnacyjnymi i ognioodpornymi. Wymieniono pokrycie dachowe na nowy gont, szczyty dachu i ganku obłożono deskami ozdobnymi, a ściany i sufity poddasza — boazeriami sosnowymi. Całkowicie wymieniono instalację elektryczną, zainstalowano stałe ogrzewanie piwnic, wykonano nową instalację odgromową, sygnalizacyjną p. pożarową, urządzenia gaśniczego na halon, instalację p. włamaniową, wodno-kanalizacyjną, telefoniczną.

Wykonawcy: izolacja ścian piwnic i przyziemia — Przedsiębiorstwo Projektowo Wdrożeniowe „AWAT” w Warszawie, roboty budowlane — Spółdzielnia Rzemieślnicza „Budometal-Drewno” w Warszawie, budowlano-konstrukcyjne — Przedsiębiorstwo Produkcyjno-Usługowe „Jugopol” w Warszawie, zabezpieczenia ognioodporne „Interpoż” Izabelin k. Warszawy, instalacja sygnalizacyjna pożaru i gaśnicza — PZUSP „International” w Warszawie, elektryczne — Spółdzielnia Rzemieślnicza Specjalistów Elektryków w Warszawie, sanitarne — DTN Warszawa i „Polanstria” w Warszawie.

Inwestor: Ministerstwo Kultury i Sztuki.

ZABYTKI SZTUKI, RZEMIOSŁA ARTYSTYCZNEGO I TECHNIKI

RZEŹBA

BRZEZINY (m. gm.)

Ołtarz drewniany z kościoła paraf. p.w. Podwyższenia Św. Krzyża, autor nieznan, wym. 850 x 590 cm, drewno polichromowane, ok. 1650 r. Jest typem ołtarza przyściennego, architektonicznego o konstrukcji drewnianej, wsparty częściowo na mu-

rowanej mense. Umieszczony w kulistej kaplicy, można go obejść przez dwa boczne wejścia. Składa się z trzech kondygnacji z trzema obrazami pośrodku każdej z nich. Pierwsza kondygnacja wspiera się o posadzkę kaplicy i mensę. Obok drzwi zdobionych płaskorzeźbami znajdują się półkolumny wsparte na cokołach. Nad mensą znajduje się malowana na desce ściana, po bokach której umieszczone są dwie zdo-

bione płaskorzeźbą konsolle — na nich wspiera się łamany gzyms drugiej nieco węższej kondygnacji z obrazem o bardzo dekoracyjnej ramie ze specjalnymi przewodnikami umożliwiającymi jego przesuwanie. Po bokach obrazu znajdują się cztery kolumny z bogatą płaskorzeźbą o motywach roślinnych, a obok kolumn dwie nisze zakończone u góry konchami. W niszach stoją figury świętych. Kondygnację tę u góry

wieńczy skrzynia spinająca z motywami snycerskimi, licznymi gzymsami. Trzecia kondygnacja to trójkątne zwieńczenie z obrazem pośrodku. Obraz otacza rozbudowane, bogato dekorowane obramienie z główkami putt, gzymsami, dekoracjami snycerskimi. Po bokach obramowania obrazu znajdują się trójkątne dekoracje z płaskorzeźbą, na końcu których na postumentach stoją dwie figury aniołków z girlandą kwiatów w dłoniach. Całość wieńczy postać Archanioła z trąbką w ręce oraz stylizowane wazy po bokach. Głowy uskrzydłych putt i rozety zdobią też dolne partie ołtarza. Całość utrzymana w tonacji kremowo-złotej, widoczny też jest kolor szary i beżowy na gzymsach oraz kolor karnacji na twarzach i rękach postaci. Złocenia na pulmencie na poler i mat. Kolorystyka ta jest wynikiem wielokrotnych przemalowań ołtarza w przeszłości.

Ołtarz zachowany jest prawie w całości. Drewno od strony odwrocia pociemniałe, pokryte warstwą kurzu. Widoczne pęknięcia konstrukcyjne, dekoracje snycerskie obluzowane, całość konstrukcji mało stabilna. Widoczne ślady doraźnych napraw — łączenie rozluźnionych detali za pomocą gwoździ kowalskich oraz listew drewnianych oraz duże szkody wyrządzone przez mikroorganizmy i owady. Drewno w przeważającej większości zachowało się w postaci osypującego się próchna, obleczonego od odwrocia cieniutką warstwą drewna, a od przodu grubą warstwą polichromii z przemalowaniami. Odspojone warstwy technologiczne i złuszczenia polichromii.

W trakcie prac konserwatorskich w l. 1990–1993 dokonano demontażu ołtarza, zabezpieczono polichromię, częściowo usunięto przemalówki i wykonano rysunki techniczne. Obiekt poddano dezynfekcji i dezynsekcji Antoxem w toluenie, wykonano impregnację Paraloidem B-72 w toluenie 15%. Ubytki drewna uzupełniono drewnem lipowym, olchowym i sosnowym. Przemalowania usunięto chemicznie i mechanicznie stosując pastę Remosol oraz etanol, toluen i terpentynę. Złocenia i srebrzenia

doczyszczono płynem Dowanol DM (RFN). Grunty uzupełniono zaprawą kredowo-klejową, konserwację złocień zachowanych i rekonstrukcję brakujących wykonano za pomocą Au w proszku i w płatkach produkcji włoskiej. Zastosowano pulmenty czerwony i złoty firmy Lefranc-Bourgeois. Srebrzenia wykonano stosując srebro w płatkach produkcji włoskiej. Na srebrzeniach zrobione zostały laserunki, zewnętrzną polichromię wykonano na podstawie projektu kolorystycznego zatwierdzonego przez komisję rzeczoznawców, przy opracowaniu którego kierowano się fragmentami oryginalnego opracowania zachowanego szczątkowo pod wielowarstwowymi przemalowaniami. W czasie montażu wszystkie elementy ruchome przymocowano za pomocą kołków drewnianych i kleju stolarskiego. Do połączeń poszczególnych części architektonicznych zastosowano mosiężne wkłady i stalowe śruby. Zrekonstruowane elementy nasączono impregnatem Inox produkcji Inco.

Wykonawca: J. Radgowski.

Investor: WKZ i Urząd Wojewódzki.

DOMANIEWICE (gm.)

Ołtarz główny, późnobarokowy z k. XVII w. z kaplicy Narodzenia NMP, nieznanego autora, zbudowany z drewna, złocony, srebrzony i polichromowany, z obrazem Matki Boskiej Śnieżnej z obrazem Matki Boskiej Śnieżnej w srebrnej koszulce.

W całości architektury ołtarza liczne prześwity oraz nieznaczne odchylenia od pionu i poziomu, pęknięcia i szczeliny w miejscach gierowań gzymsów górnych, wyraźna deformacja stolarki zwieńczenia. Na odwrociu liczne otwory po drewnojadach. Na wielu elementach wystroju ubytki formy (snycerka); powierzchnia polichromii pokryta skruszałym werniksem. Na całości liczne pęcherze, rozwarstwienia, rozległe ubytki zapraw bezpośrednio do podłoża. Partie karnacji intensywnie pociemniałe; pozlota głównie matowa, wtórna wykonana szlakmetalem, zniszczona mechanicznie, silnie spatynowana, przetarta do zaprawy; zaprawa w stanie zmurszałym.

Konserwację wykonano w 1992 r. Ołtarz częściowo zdemontowano, zarejestrowano fotograficznie stan zachowania poszczególnych elementów oraz rodzaje ich uszkodzeń. Przed przystąpieniem do prac demontażowych wstępnie oczyszczono i zabezpieczono większość elementów ruchomych. Wzmocniono od strony odwrocia zwieńczenie górne, stosując łąty drewniane. Usunięto następnie elementy wystroju architektonicznego stanowiącego kompozycję pola zwieńczenia, demontując też rzeźby uskrzydłych aniołów i boczne spływy wolutowe. Zdjęto haki mocujące gzymsy górne od szczytu do ścian bocznych apsydy. Usunięto kliny, a następnie kolejno zdemontowano głowice, trzony i bazy kolumn, zdjęto gierowane gzymsy górne z czopów ściany retabulum, baldachim oraz ażurowe elementy ramy pola centralnego. Zdemontowano ponadto tabernakulum oraz płaszczynę antepedium. Zabudowano nowym drewnem (modrzew sezonowany) płaszczynę predelli, wymieniono część dolnej stolarki (sosna) w płaszczynie antepedium oraz dokonano klejeń w płaszczynie bocznej przy użyciu poliocetanu winylu. Zrekonstruowano w drewnie lipowym ubytki snycerki — wywinicie liści akanatu z głowic kolumn, partii małych skrzydeł oraz palców rąk i nóg. Dokonano rekonstrukcji trzech promieni ze słonecznej glorii oraz miejscowych sosnowych fleków. Stolarkę zwieńczenia klejono na POW, uzupełniając miejsca spękań wstawkami z listew lub forniuru. Wykonano dezynsekcję odwrocia Antoxem. Przemalowania na karnacji usuwano mechanicznie skalpelem, natomiast z warstw polichromii również chemicznie przy użyciu metanolu. Partie wtórnych bądź osłabionych zapraw zdjęto mechanicznie stosując miejscowo tampony. Odslonięte drewno ze śladami biologicznych zniszczeń poddano sezonowaniu w warunkach względnej wilgotności powietrza i temperatury, dezynfekowano miejscowo karbolicą. Drewno osłabione przez drewnojady impregnowano 15% roztworem polimetakrylanu. Położono nowe grunty kredow-

wo-klejowe na spoiwie z kleju glutynowego, natomiast mniejsze ubytki uzupełniono kitem kredowym z dodatkiem terpentyny weneckiej. Grunty nakładano warstwowo metodą „sztorcowania” w ilości 5 do 8 warstw, następnie poddano je obróbce przy użyciu drobnoziarnistego papieru ściernego. Przy rekonstrukcji warstw pozłoty uwzględniono pierwotny rozkład na elementach oryginalnych oraz podział na pozłotę polyskową (poler) oraz mat na mixtionie. Położono pulment czerny firmy Lefranc na spoiwie z 5% żelatyny w ilości 4–5 warstw. Płatki złote nanoszono używając 25% alkoholu etylowego z dodatkiem spoiwa. Po przeschnięciu polerowano agatem i krzemieniem. Pozostałą powierzchnię zapraw zaizolowano dwukrotnie 18% roztworem szelaku (rubin) i pokryto 12-godzinnym mixtionem. Po wyschnięciu nałożono płatki 23 karatowego złota (Altgold Austria), a użytą pozłotę lekko przewoskowano. Polichromowano olejno w dwóch warstwach mieszaniną bieli, błękitu pruskiego oraz jasnego ugru matowionych talkiem 25%. Następnie przystąpiono do montażu. Gzymsy górne związały z retabulum stalowym płaskownikami. Na posadowieniu zwieńczenia ustabilizowano je dodatkowo stalowymi odbojami kotwionymi w sklepieniu absydy. Poszczególne detale montowano przy użyciu oksydowanych wkrętów oraz mosiężnych sztyftów.

Wykonawca: W i K. Miszczak, E. Włodarczyk.

Inwestor: parafia rz. kat.

RADZIEJOWICE (gm.)

Popiersie Elżbiety Radziejowskiej z k. XVIII w., nieznanego autora, z pałacu w Radziejowicach, wykonane z piaskowca i marmuru. Rzeźba pełnoplastyczna ustawiona na cokole wewnątrz niszy ujętej marmurowym obramieniem. Biust osadzony na wkłęsłej profilowanej walcowatej podstawie zakończonej u dołu czworoboczną plintą. Cokół wyższy od rzeźbionego biustu, w formie lekko zwężającego się ku górze prostopadłościanu zakończonego szeroką, płaską plintą. Nisza półkolistą, płasko zamkniętą od

góry, ujęta od zewnątrz architektonicznym obramieniem z czarnego marmuru. Prostokątne obramienie o uskokowym profilowaniu ujęte po bokach nieznacznie wystającymi uszakami, od góry zamkniętymi profilowanym gzymsowaniem, a u dołu płaskimi listwami wypełnionymi wielobarwnym marmurem o kolorycie umbrowoczerwonym.

Przed podjęciem prac konserwatorskich rzeźba była postrzegana jako forma gipsowa, bez ubytków, o wysokim stopniu zabrudzenia. Podczas usuwania zanieczyszczeń odsłonięto fragmenty tworzywa gipsowego i stwierdzono, że pod nim znajduje się analogiczna w kształcie forma rzeźbiarska wykonana z naturalnego kamienia, którą postanowiono całkowicie odsłonić. W partii twarzy i włosów stwierdzono istnienie w warstwie powierzchniowej kamienia zaciemniałych zacieków z żywicy epoksydowej, takie same ubytki i zniszczenia występują na murowanym z cegły i wyprawionym sztablaturą cokole. Widoczne były ubytki formy rzeźbiarskiej w obramieniu marmurowym, spękanie wtórnych uzupełnień i braku poleru na powierzchni kamienia.

Prace konserwatorskie wykonano w 1992 r. Wtórny powłokę z gipsu usunęto mechanicznie przy użyciu skalpeli i noży szwaskich. Powierzchnię kamienia doczyszczono papierem ściernym o gradacji 120–280 na sucho. Uzupełnienie wykonano tworzywem przygotowanym na bazie białego cementu i POW, retusze kolorystyczne naturalnymi pigmentami firmy Lefranc. Uzupełnienia i naprawy cokołu wykonano tworzywem gipsowym. Następnie na powierzchnię cokołu naciągnięto barwioną w masie gipsową sztablaturę. Wtórne uzupełnienie cementowo-żywiczne na obramieniu marmurowym usunęto przy użyciu skalpeli i dłut rzeźbiarskich. Powierzchnie wyszlifowano i wypolerowano papierem ściernym o gradacji 400, 600, 800 na mokro. Uzupełnienia formy rzeźbiarskiej wykonano wprowadzonym na gorąco pławionym tworzywem z mączki marmurowej i żywicy akrylowej Paraloid B-72 (Rohn Hass USA).

Powierzchnię marmuru zabezpieczono poprzez wgrzewanie i wcieranie roztworu wosku mikrokrystalicznego Cosmolloid 80-H (Anglia) w benzynie lakowej. W niszy założono warstwę malatury walerowo zbliżoną do kolorytu kamiennej rzeźby i cokołu.

Wykonawca: K. Grabowski.

Inwestor: Dom Pracy Twórczej i Wypoczynku MKiS w Radziejowicach.

Dwa analogiczne wazy kamienne z piaskowca z poł. XIX w. nieznanego autora, usytuowane przy tylnej elewacji pałacu, osadzone na wykonanych z cementu podstawach. Cokół w formie płaskiej, kwadratowej plinty, na której spoczywa spłaszczona stopa o skośnie profilowanych krawędziach, przechodząca powyżej w astragalowy wieniec. Ponad stopą wydłużona czasa o gruszkowatym kształcie i drobno grudowanej powierzchni, ozdobionej pełnoplastycznymi girlandami z kwiatów i liści. Nad czasą pokrywa w formie ćwierćwałkowo profilowanego szerokiego talerza o krawędziach ozdobionych astragalowym fryzem. Powyżej na profilowanej podstawie zwieńczenia w formie korony ułożonej ze stylizowanych liści akantu.

Stan zachowania rzeźb jest różny. Oba obiekty poddane były różnym, niefachowym naprawom. Jedna z waz ma górną część stopy wyłożoną wygładzonym cementem. Talerz pokrywy ma obszerny ubytek profilowanej i ornamentowanej płaskorzeźbionym fryzem krawędzi. Druga waza ma podobne zniszczenia w miejscu łączenia stopy z czaszą scalonych cementowym kołnierzem.

W trakcie prac konserwatorskich prowadzonych w 1992 r. wtórne uzupełnienia usunięto dłutami rzeźbiarskimi. Powierzchnie kamienia oczyszczono przy użyciu 5% wodnego roztworu kwasu HF i splukano wodą. Następnie powierzchnię kamienia przesmarowano 1,5% alkoholowym roztworem p-chloro-m-krezolu, nałożono okłady odsalające z jałowej ligniny na okres około 10 dni. Zabieg hydrofobizacji kamienia przeprowadzono

w dwóch etapach. Jedną z waz zespoloną z cementową podstawą i drugą podstawą zostały wysycone Ahydrosilem N. Druga waza została wysycona 1,5% roztworem kauczuku silikonowego Elastosil E 41 w benzynie lakowej. Przed ustawieniem tej wazy na podstawie założono izolację z folii ołowianej. Rozproszone elementy stopy jednej z waz scalonono i obsadzono na niej czaszę, wyposażoną dodatkowo w stalowy, nierdzewny bolec. Spoiwo stanowiła żywica epoksydowa Araldit-Standart. Uzupełnienie formy rzeźbiarskiej wykonano z tworzywa na bazie żywicy epoksydowej i kruszywa szklarskiego. W drugiej wazie uzupełnienie wykonano tworzywem przygotowanym na bazie kleju silikonowego Adhestil K-1 i kruszywa szklarskiego, a ubytek w pokrywie wazy uzupełniono w technice odlewu z żywicy epoksydowej i kruszywa szklarskiego.

Wykonawca: K. Grabowski.

Inwestor: Dom Pracy Twórczej i Wypoczynku MKiS w Radziejowicach.

SIERZCHOWY (gm. Cielądz)

Kropielnica wczesno-gotycka, prawdopodobnie z XV w. z kościoła paraf. p.w. Wniebowzięcia NMP, wykonana z piaskowca gruboziarnistego o ciepłozłotym zabarwieniu z brązowymi, żelazistymi wtrętami tworzącymi ozdobne cięgi. Przypomina przepasany w połowie wypukłym półwałkiem snop zboża. Na półwałku mniejsze krzyżki maltańskie. Kropielnica bez śladów polichromii, pokryta kilkoma warstwami olejnej, żółtej farby. Czasza stłuczona na 8 kawałków, reperacje cementowe, ubytki stłuczonych elementów.

Chrzcielnica wykonana z piaskowca drobnoziarnistego z okolic Białczowa i Opoczna, na bazie (być może nieautentycznej), data 1620. Każdy z elementów został założony na innym rzucie. Kolistą czaszą zawiera napis CREDIDERIT ET BAPTISATUS TUER SALUUS ERIT, pokryta nieoryginalną, bardzo zniszczoną drewnianą kopułką. Trzon wyrzeźbiony w formie czworoboku wybrzuszonym w kształcie dzbana. Nodus czworoboczny ze

zdobioną gzymsem stopą. Tuż pod czaszą i ponad nodusem widnieją ozdobne zarzeźbienia trzonu. Na ścianie centralnej herb i inicjały „WW”. Ścianki trzonu ujęte ramowo. Misa kanelowana, roślinny ornament na trzonie ujmujący misę od góry, a także zamyka trzon na modusie. Czara półkolista, wylew podkreślony głębokim półwałkiem wklęsłym i wypukłym. Podstawa w formie dużego, okrągłego stopnia z datą 1620 i nieczytelną inskrypcją oddzieloną od całości. Nakrywa drewniana, baniasta, emeliowana. Brzegi wylewu misy powykruszone, wielokrotnie nieudolnie reperowane. Całość wiele razy malowana olejną żółtą farbą o rozmaitych tonacjach, ale zawsze monochromatycznie. Śladów polichromii ani złocień nie znaleziono. W zagłębieniach płaskorzeźbionych elementów występuje bezpośrednio na powierzchni kamienia monochromiczna barwa szaroniebieska w minimalnych ilościach. Dekorację chrzcielnicy stanowią złotnicze ozdoby kielichów.

Konserwację kropielnicy i chrzcielnicy wykonano w 1993 r. po wykonaniu fotografii stanu zachowania i pobraniu próbek na zasolenie ilościowe i jakościowe. Obiekty odkurzono pompą próżniową, a następnie zdjęto wiele warstw żółtej, olejnej farby pastą Levis Vitafakzo firmy Castings. Sklejono drewnianą kopułkę chrzcielnicy. Kropielnicę i chrzcielnicę zmyto i doczyszczono. Wykonano zabiegi odsalające stosując zmienne okłady z ligniny nasączonej wodą destylowaną. Klejem Araldit-Rapid sklejono potłuczone części kropielnicy i chrzcielnicy. Usunięto wykonane w szarym cementcie, w masie kazeinowej, a nawet w gipsie reperacje oraz rozsadzające kamień późniejsze kotwy. Wykonano uzupełnienie w masie na bazie starego, dobrego wapna, mielnego piaskowca o podobnym zabarwieniu i granulacji do autentyków oraz 7% białego cementu i 0,2% preparatu OH firmy Wacker. Tenże preparat po dosuszeniu wszystkich elementów zastosowano przepływowo, dla wzmocnienia struktury kamienia. Obydwie misy zaimpregnowano Impragnie-Mittel-Rember. Ujed-

nolicono koloryt obydwu obiektów farbami ziemnymi na bazie Steinfestiger OH firmy Franz Hoppe KG Hamburg. Kopułkę chrzcielnicy obito bardzo cienką blachą miedzianą, łączoną na ołów zewnątrz i wewnątrz, zarazem stosując grubsze blachy na brzegu nośnym kopuły i u nasady krzyża. Całość zapatynowano. Podstawę chrzcielnicy połączono mosiężnymi klamrami.

Wykonawcy: K. Trzeciak i W. Małata.

Inwestor: Urząd Wojewódzki w Skierniewicach.

STARA RAWA (gm. Nowy Kawęczyn)

Cztery rzeźby z 1 poł. XIX w., wolno stojące, wykonane z drewna lipowego, polichromowane, nieznanego autora, z kościoła paraf. p.w. Św. Szymona i Judy Tadeusza, przedstawiające św. Szymona, Tadeusza Judę, Dawida i Abrahama. Drewno lipowe klejone klejem stolarskim, pokryte podkładem klejowo-kredowym, zagruntowane, pokryte polichromią olejną oraz płatkami szlakmetalowo srebra. Stan polichromii zły, spowodowany zmianami wilgotności i temperatury, całość brudna, braki polichromii i gruntu kredowego, ubytki drewna, brak płomyków Ducha Św. nad głowami, spękania powierzchni.

Konserwację wykonano w 1994 r. Rzeźby oczyszczono mechanicznie z zabrudzeń, a następnie zdezynfekowano 10% roztworem formaldehydu oraz preparatem grzybobójczym Mycochlorin. Opadające i ruchome elementy powierzchni zostały podklejone poliocetanem winylu, ubytki dorzeźbiono w drewnie lipowym i przyklejono klejem wiskol. Braki polichromii uzupełniono kitem kredowo-klejowym i wypunktowano kolorystycznie, względnie pozłociono i posrebrzono szlakmetalem.

Wykonawcy: W. Winkler i S. Korzeń.

Inwestor: parafia rz. kat. i WKZ.

Czternaście ram z k. XIX w., nieznanego autora, złożonych szlakmetalem, ze zwieńczeniem zakończonym krzyżem, z obraza-

mi Drogi Krzyżowej. Ramy przybrudzone, ubytki złocień i podkładu klejowo-kredowego, pęknięcia. Obrazy splekane w warstwie malarskiej i werniksu.

Konserwację przeprowadzono w 1994 r. Ramy oczyszczono z zabrudzeń, zaimpregnowano, uzupełniono ubytki podkładu klejowo-kredowego i położono szlakmetałem. Obrazy oczyszczono terpentyną, wykonano retusz ubytków, przeniesiono uchwyty do zawieszania z ram na blejtramy.

Wykonawcy: W. Winkler i S. Korzeń.

Inwestor: parafia rz. kat. i WKZ.

Sześć rzeźb z 1 poł. XIX w., wolno stojących, wykonanych z drewna lipowego, nieznanego autora, przedstawiających Św. Św. Piotra, Pawła, Antoniego, Franciszka, Jana Chrzciciela oraz Jezusa Ukrzyżowanego. Figura Chrystusa pokryta polichromią, pozostałe pomalowane farbą białą. Całość bardzo brudna, drobne ubytki złocień i pęknięcia polichromii.

Konserwację wykonano w 1994 r. Rzeźby oczyszczono z zabrudzeń, poddano dezynfekcji preparatem owadobójczym pod namiotem foliowym, uzupełniono braki i pęknięcia w polichromii, uzupełniono złocenia i srebrzenia szlakmetałem. Rzeźby pomalowane na biało otrzymały kolorystykę zgodną z symboliką katolicką.

Wykonawcy: W. Winkler i S. Korzeń.

Inwestor: parafia rz. kat. i WKZ.

MALARSTWO SZTALUGOWE

BRZEZINY (m. gm.)

Obrazy z ołtarza w kościele paraf. p.w. Podwyższenia Św. Krzyża.

Predella — obraz *Ofiarowanie Marii w Świątyni* z poł. XVI w., malowany tłustą temperą na cienkim gruncie biało-szarym, kredowym, na desce lipowej. Deska zupełnie zniszczona przez owady, zamieniona w substancję mączną.

Zabezpieczono lico obrazu na masę woskowo-żywiczną: warstwa bibuły japońskiej, warstwa bibuły wiskozowej, warstwa płótna bawelnianego, warstwa płótna

lnianego — wszystko wprasowane na gorąco. Następnie wykonano koryto drewniane wypełnione piaskiem, w którym ułożono obraz licem do dołu. Usunięto zniszczone drewno dłutkami i skalpelem, aż do ostatniej błonki lica desek, która utrzymywała malowidło. Krzywizna powierzchni drewna została zachowana dzięki ułożeniu obrazu w miękkim podłożu. Obraz poddawano dużym naciskom mechanicznym, lecz zabezpieczenie i metoda postępowania dały dobry rezultat. Pozostałe drewno (ok. 0,5 cm) utwardzono 7% paraloidem w ksylenie. Po wyschnięciu żywicy naniesiono na odwrocie obrazu papkę z 30% paraloиду z trocinami liściastymi o grubości 0,5 cm. Papką wyrównano nowe podłoże ze sklejk stolarskiej i klej apoksydowy z utwardzaczem z dodatkiem trocin i połączono obie warstwy dociskając je ze sobą prasą. Usunięto zabezpieczenie z lica i wymyto resztki masy woskowo-żywicznej, usunięto olejne przemalowania i brud. Ubytki uzupełniono kitem kredowo-emulsyjnym z POW. Punktowano farbami olejno-żywicznymi Talensa, z powodu przetłuszczenia powierzchni woskiem. Zawernikowano powierzchnię werniksem matowym.

Obrazy górnej części

W zachowanym fragmencie malowidła na oryginalnej desce lipowej widać postać Matki Boskiej w geście rozwarcia rąk (*Mater Omnium*). Bardzo zniszczony, z zachowanym fragmentem twarzy i szat. Deska całkowicie zniszczona.

Transferu na nowe podłoże i rekonstrukcji malowidła nie wykonano ze względu na brak funduszy. Natomiast zrobiono wkładkę o tym samym kształcie (prostokąt zakończony łukiem) z obrazem olejnym *Mater Dolorosa* i namalowanym później ornamentem ozdobnym (eklektyczna kratka regencyjna z rakajem) z XIX w. Obraz zdublowano, naklejono na deskę, oczyszczono z brudu i przemalowania po formie, zawernikowano i zapunktowano w technice olejno-żywicznej.

Obraz *Św. Zofia*, malowany tłustą temperą na desce lipowej,

w ramce złoconej, z poł. XVI w. Obraz w dobrym stanie, ramka przetarta.

Usunięto z powierzchni malowidła warstwę brudu, wosku i werniksu olejnego. Uzupełniono ubytki na licu obrazu i ramce kitem kredowo-klejowym. Zawernikowano werniksem retużerskim syntetycznym, akrylowym. Zapunktowano ubytki olejno-żywiczne. Ramkę dołożyto płatkami i proszkiem na żelatynie na żółtym pulmencie.

Obraz *Św. Teresa*, olejny na desce, w ramce złoconej, z XIX w., przemyty do gruntu, pokryty warstwą białkowego, brązowego werniksu.

Po usunięciu werniksu i wtórnej (trzeciej) warstwy przemalowania okazało się, że obraz jest bardzo zniszczony. Wykonano uzupełnienie ubytków, położono nowy werniks damarowy i zapunktowano farbami Talensa. Stare i nowe podłoża drewniane zabezpieczono przed owadami Antoxem.

Prace konserwatorskie przeprowadzono w l. 1990–1992.

Wykonawcy: E. Burska-Szoberga, M. R. Niewiadomska ze Spółdzielni Artystów Plastyków „Ars Antiqua”.

Inwestor: Urząd Wojewódzki i WKZ.

PSZCZONÓW (gm. Maków)

Obrazy z kościoła paraf. p.w. Wszystkich Świętych.

Matka Boska Różańcowa, olejny, malowany na płótnie, najprawdopodobniej z XVII w., nieznanego autora. Na skutek zmieniających warunków temperatury i wilgotności nastąpiła degradacja płótna, zaprawy i warstwy malarskiej. Płócienne podłoże zwiotczało. W środkowej części płótno rozdarte w kształcie litery L o wymiarach 5 x 5 cm. Przetarcia płótna w dolnej krawędzi obrazu. Na krawędziach rozdarć i na obrzeżach obrazu zaprawa sucha i odpadająca, ogólna przyczepność zaprawy do płótna bardzo słaba, werniks uległ rozłożeniu, cały obraz brudny i zakurzony.

Konserwację wykonano w 1993 r. Obraz wymontowano z ramy, lico zabezpieczono bibulką japońską, oczyszczono, przygotowano odwrocie do dubletu

RZEMIOSŁO ARTYSTYCZNE

SOCHACZEW (m. gm.)

i zdublowano na masę żywiczno-woskową. Zdjęto zabezpieczenie z lica i oczyszczono z nadmiaru masy dublażowej. Zdjęto zniszczony werniks i brud, uzupełniono ubytki gruntu masą kredowo-klejową i naciągnięto na nowe krosno. Zawerniksowano werniksem żywicznym. Uzupełniono ubytki farby i zniszczone laserunki i powtórnie zawerniksowano.

Wykonawca: M. Pertowa-Tomasiewicz.

Investor: wojewoda skierniewicki.

Obraz *św. Dorota*, olejny, malowany na płótnie, z XVII w., sygnowany (nieczytelnie z powodu ubytku malatury). W znacznym stopniu zniszczony, struktura silnie osłabiona. Deska, na której był zamontowany, silnie uszkodzona przez owady. Obraz umieszczony został na desce prawdopodobnie ze względu na założoną na niego koszulkę — świadczyły o tym otwory w płótnie rozmieszczone dość regularnie w odstępach co 10 cm, o średnicy 4–5 mm, w ilości około pięćdziesięciu. Warstwa zaprawy słabo związana z podłożem, a ubytki zaprawy pokryte retuszem olejnym bezpośrednio na płótno. Obraz w 70% przemalowany (prawdopodobnie w XIX w.). Na całej powierzchni występowały spękania zaprawy wraz z warstwą malarską.

W ramach prac konserwatorskich w 1993 r. obraz wymontowano z ramy, zabezpieczono lico bibułką japońską i zdjęto z deski. Oczyszczono i przygotowano odwrotnie, zdublowano na masę żywiczno-woskową. Następnie zdjęto zabezpieczenie z lica i oczyszczono z nadmiaru masy dublażowej. Zdjęto zniszczony werniks i brud. Uzupełniono ubytki gruntu masą kredowo-klejową i naciągnięto obraz na nowe krosno, zawerniksowano werniksem żywicznym. Uzupełniono ubytki farby, wykonano rekonstrukcję i uzupełniono zniszczone laserunki. Powtórnie zawerniksowano.

Wykonawca: M. Pertowa-Tomasiewicz.

Investor: wojewoda skierniewicki.

Chorągiew Zgromadzenia Cechu Szewców z Muzeum Ziemi Sochaczewskiej i Pola Bitwy nad Bzurą. Awers z czerwonego jedwabno-bawełnianego adamaszku, litery napisu „BOG NASZĄ OPIEKĄ” i Oko Opatrzności z promieniami wycięte z nalepionej na papier żółtej tkaniny bawełnianej, żółte motywy kwiatowe haftowane — górny muliną, dolny atłaskiem. Trzy brzegi płata obszyte paskami tkaniny podszewkowej, brzeg przy drzewcu obszyty ozdobną taśmą pasmanteryjną z przyszytymi 20-sznurkowymi pętelkami do zawieszenia na drzewcu. Rewers wykonany z czerwonego rypsowego adamaszku o dużym wzorze, na środku ukośnie naszyty w obramieniu z ozdobnej taśmy pasmanteryjnej obraz olejny przedstawiający dwóch patronów cechu. Nad i pod obrazem napis „ZGROMADZENIE CECHU SZEWCÓW”, a w narożniku data 1907. Litery i cyfry z żółtej tkaniny bawełnianej, trzy brzegi obszyte pasmanteryjną dwukolorową frędzlą. Tkanina chorągwi, zwłaszcza na awersie, zniszczona, widoczne ślady wcześniejszych niefachowych reperacji i przeróbek. Obraz olejny zniszczony, z odpryskami farby, przetarciami i uszkodzeniami płótna, ramka z pasmanteryjnej taśmy podarta, taśma z frędzlami zniszczona.

W trakcie prac konserwatorskich w 1994 r. odpruto taśmy brzegowe, rozpruto chorągiew na oddzielne płaty, odpruto wszystkie dekoracje. Ze względu na duże zniszczenia i ubytki tkaniny oraz fakt, że była ona wtórna, dobrana został kolorystycznie i fakturowo nowa tkanina, na którą przeniesiono wszystkie oryginalne elementy. Nahaftowano motywy kwiatowe, przszyto litery napisów i Oko Opatrzności z promieniami, zahaftowano je ścięciem łańcuszkowym. Obraz po konserwacji przszyto. Naszyto nowe taśmy brzegowe i oryginalną, doszyto dwukolorową frędzlę i tuleję.

Obraz *Św. Krystian i Św. Krystianin* podklejono warstwą malarską, uzupełniono ubytki w podłożu płóciennym, malowidło zdublowano, oczyszczono, założono kity wyrównując powierzchnię, położono werniks retuszerski, zapunktowano i zawerniksowano.

Wykonawca: Z. Właznik.

Investor: wojewoda skierniewicki.

ZABYTKI TECHNIKI

LIPCE REYMONTOWSKIE (gm.)

Trzy maszyny przedziałnicze z Muzeum im. Władysława Reymonta — Oddziału Muzeum Okręgowego w Zyrardowie, z przełomu XIX i XX w.

Szpularz — bardzo zniszczony, koło napędowe popękane na obwodzie, brak wrzeczona z małym kołem napędowym. Skrzynka szpularza i stożka zniszczone przez drewnojady. Brak śruby dociskowej i jednej nogi, zatyczek koła napędowego i sznura przenoszącego napęd. Ślady korozji na metalowej korbie koła napędowego.

Trzepak — pokryty grubą warstwą tłustego brudu, koło prasowe napędu oraz rozpory nóg stojana oraz pozostałe elementy drewniane zniszczone przez drewnojady. Uszkodzona mechanicznie prawa przednia noga. Metalowe elementy trzepaka z wżerami korozji.

Wilk-szarpacz — pokryty tłustym brudem. Na całej powierzchni maszyny widoczne ślady działalności owadów. Podstawa ramy konstrukcyjnej i część desek bocznych zbutwiały i zagrzybione. Drewniane konstrukcje stołu podającego i górne belki ramy konstrukcyjnej uszkodzone mechanicznie. Bęben szarpiący z licznymi uszkodzeniami części metalowych, ruszt zdewastowany, brak tkaniny stołu podającego i drobnych elementów drewnianych. Pasy skórzane obić kół pasowych sztywne i łamliwe. Wszystkie części metalowe maszyny z licznymi śladami głębokiej korozji.

Prace konserwatorskie wykonano na przełomie 1993 i 1994 r. Były one przy wszystkich maszynach w fazach oczyszczenia drewna i metali, impregnacji, retuszu i zabezpieczenia po konserwacji bardzo podobne, różnice występowały w rekonstrukcji poszczególnych detali maszyn. W przypadku szpularza zrekonstruowane zostały: skrzynka, wrzeciono, śruba dociskowa, zatyczki koła napędowego, stopka i noga stojana — wykonano je z drewna sosnowego, dębowego i klonowego, stosując zgodny z oryginalnym sposób łączenia desek. Popękane koło napędowe zostało sklezione za pomocą drewnianych kołków wklejonych w miejscach pęknięć, a w duże otwory polarwalne zostały wklejone drewniane kołeczki. W trzepaku wymieniono dwie deski przy klapie wrzutowej górnej połowy walca, rozpory nóg stojaka, koło pasowe przenoszące napęd z wstawką z drewna bukowego, naprawiono metalowe elementy i dorobiono haczyk. W wilku-szarpaczu wymieniono podłużnice podstawy, przednie nogi ramy konstrukcyjnej, deski boczne. Całkowicie zrekonstruowano ruszt, zachowując trzy wykute w metalu prowadnice prętów rusztu, naprawiono drewnianą konstrukcję stołu podającego, a brakującą tkaninę zastąpiono nową. Do czyszczenia drewna używano skrobaków, cyklina, ściernic, szczotek druczianych ręcznych i mechanicznych. Miejsca zaskorupiałe zmiękczano benzyną lakową i remosolem. Retusz

wykonano bejcami spirytusowymi, farbami retuszerskimi i szpachlami akrylowymi. Metale czyszczone ręcznie szczotkami i ściernicami. Miejsca trudno dostępne odrdzewiono chemicznie kwasem solnym i fosforowym oraz płynnymi odrdzewiaczami. Częstki metalowe trudno dostępne zabezpieczono bezbarwnym lakierem kaponowym, pozostałe oliwą i woskiem rozpuszczalnym w benzynie lakowej. Konserwację obić skórzanych kół pasowych wykonano stosując olej turecki jako środek zmiękczący i pastę woskową rozpuszczoną w benzynie lakowej do czyszczenia.

Wykonawcy: Z. Jach, J. Głowacki, J. Polański.

Inwestor: Muzeum Okręgowe w Zyrardowie.

Dwie zgrzeblarki z przełomu XIX i XX w. z Muzeum im. Władysława Reymonta — Oddziału Muzeum Okręgowego w Zyrardowie. Obie maszyny pokryte grubą warstwą tłustego brudu, rdzą na elementach metalowych. Rama, stół z uszkodzeniami mechanicznymi i śladami działalności drewnojadów. Elementy skórzane sztywne i łamliwe. Sznury, pasy transmisyjne oraz płótno stołu podającego całkowicie zbutwiały.

W trakcie prac konserwatorskich na przełomie 1992 i 1993 r. zrekonstruowano drewniane płytki, na których wspierają się wałki, fragmenty ramy i stołu podającego, uzupełniono ubytki bębna odbierającego, czyszczenie ele-

mentów drewnianych ramy i wałków bębnowych wykonano mechanicznie druczianymi szczotkami przy pomocy rozpuszczalnika, benzyny lakowej, toluenu, remosolu. Czyszczenie igieł i pozostałych części metalowych wykonano mechanicznie szczotkami ręcznymi i obrotowymi przy zastosowaniu rozpuszczalnika, benzyny lakowej, nafty, a także kwasu fosforowego. Metale zabezpieczono woskiem rozpuszczalnym w benzynie lakowej. Elementy drewniane z naruszoną strukturą poddano impregnacji osolanem rozpuszczonym w toluenie i benzynie. Wymieniono zniszczone elementy konstrukcji ramy, stołu podającego i bębna odbierającego. Uzupełnienia zabezpieczono na kolor zbliżony do oryginału, ale czytelny. Całość zabezpieczono woskiem. Elementy skórzane nasączono lanoliną lub gliceryną. Stare sznury i płótno ze stołu podającego wymieniono na nowe. Przy drugiej zgrzeblarce z wbudowanym rozdzielnikiem runa powtórzono wszystkie czynności zastosowane przy pierwszej maszynie z tym, że do oczyszczania elementów drewnianych użyto piaskarki z uwagi na bardzo duże zanieczyszczenia i wżery rdzy czerwonej. Elementy dorobione zabezpieczono na kolor zbliżony do oryginalnych części i zabezpieczono woskiem.

Wykonawcy: J. Wróblewski, J. Głowacki, J. Polański.

Inwestor: Muzeum Okręgowe w Zyrardowie.

Marian Rożej