

# Hanna Kozaczewska-Golasz

---

## Mauzolea i kaplice grobowe z XVI-XVIII w. we wsiach województwa legnickiego

---

Ochrona Zabytków 49/3 (194), 306-312

---

1996

Artykuł został zdigitalizowany i opracowany do udostępnienia w internecie przez Muzeum Historii Polski w ramach prac podejmowanych na rzecz zapewnienia otwartego, powszechnego i trwałego dostępu do polskiego dorobku naukowego i kulturalnego. Artykuł jest umieszczony w kolekcji cyfrowej [bazhum.muzhp.pl](http://bazhum.muzhp.pl), gromadzącej zawartość polskich czasopism humanistycznych i społecznych.

Tekst jest udostępniony do wykorzystania w ramach dozwolonego użytku.

## MAUZOLEA I KAPLICE GROBOWE Z XVI–XVIII W. WE WSIACH WOJEWÓDZTWA LEGNICKIEGO

Mauzolea i kaplice grobowe są obiektami o małych rozmiarach, na które dotychczas w zasadzie nie zwracano uwagi. Pominął je w swoim katalogu zabytków H. Lutsch<sup>1</sup>, chociaż wymienił epitafia i nagrobki o układzie architektonicznym. Niemieccy i polscy badacze kościołów też nie poświęcili im miejsca<sup>2</sup>. Krótkie wzmianki można znaleźć jedynie w pracy S. Kowalskiego<sup>3</sup>.

Podjęta przed ponad 10 laty akcja inwentaryzowania zabytkowych cmentarzy stworzyła możliwość zebrania materiałów dotyczących budowli sepulkralnych. Na terenie województwa legnickiego zachowały się one w około 50 wsiach i kilku miastach, przy czym w niektórych po kilka na jednym cmentarzu. Najstarsze pochodzą z XVI, a najliczniejsze z XIX wieku. Tylko nieliczne pozostały w stanie nienaruszonym. Wiele jest zdewastowanych i zapomnianych, niezależnie od formy architektonicznej i wystroju. W większości usunięto epitafia i tablice inskrypcyjne, a także inne elementy wyposażenia. Ich brak uniemożliwia określenie, które z obiektów były mauzoleami, a które kaplicami grobowymi (z ołtarzem). Utrudnione jest także określenie dokładnego czasu budowy i osoby fundatora.

W przygotowaniu jest katalog mauzoleów i kaplic grobowych woj. legnickiego, w którym znajdują się opisy obiektów i ich dokumentacja fotograficzna<sup>4</sup>. Na il. 1 zestawiono miejscowości, w których zachowane są mauzolea i kaplice. Zgromadzony dotychczas materiał daje możliwość ogólnej prezentacji tych niewielkich budowli, a fotografie najciekawszych i najlepiej zachowanych są ilustracją tej prezentacji.

### Usytuowanie

Mauzolea i kaplice grobowe w XVI i XVII wieku dobudowywano do kościołów. Wybierano różne usytuowanie — przy nawie, przy prezbiterium i przy wieży. Z wnętrzem kościoła łączyły się one szeroką arkadą (Kromolin, Pogwizdów, Szklary Górne, Szymocin) lub przejściem (Jakubów, Kondratów, Krzeczyn Wielki, Prusice, Siedlce, Żukowice). Tylko jedno mauzoleum (ufundowane w 1629 r. w Miłoradzicach) dostawiono do wschodniej ściany prezbiterium, z osobnym wejściem, nie połączonym z wnętrzem kościoła. W tej

grupie obiektów to mauzoleum jest wyjątkowe także pod względem wystroju wnętrza.

Mauzolea i kaplice grobowe z XVIII w. miały bardziej zróżnicowane usytuowanie. Połowa z nich nadal związana była z kościołem (Grodziec, Kondratów, Krzeczyn Wielki, Kromolin, Krzydłowice, Lusina, Miłoradzice, Osiek, Wiadrów, Zamienice), pozostałe były wolno stojące i zajmowały różne miejsca na cmentarzu przykościelnym. Trudno obecnie wytłumaczyć ich lokalizację, jak się wydaje przypadkową. Niestety, nie pozostały żadne ślady dawnego układu przestrzennego cmentarzy, na większości z nich bezmyślnie wycięto stare drzewa (wycinanie datuje się od lat siedemdziesiątych XX w.), zrównano z ziemią mogiły sprzed 1945 roku.

### Układy przestrzenne

Mauzolea i kaplice grobowe z XVI w. miały proste układy na planie kwadratu lub prostokąta. Przekryte były dachami dwuspadowymi lub pulpitowymi. Jeżeli były połączone arkadą z wnętrzem kościoła, to często miały wysokość odpowiadającą części, z którą się łączyły. Te, które usytuowano przy nawach miały wysokość największą i mogły sprawiać wrażenie transeptu (Pogwizdów).

Mauzolea z XVII w. na zewnątrz miały plan kwadratu, ale ich wnętrza były bardziej różnicowane. Kaplica grobowa w Szklarach o sklepieniu krzyżowym bezżebrowym połączona jest z nawą. W Krzeczynie Wielkim i Siedlcach na środku stoi filar, na którym opiera się sklepienie krzyżowe. Mauzoleum w Miłoradzicach nadano plan ośmioboku (nie umiarowego) z niszami w krótszych ścianach. Wnętrze przekryto sklepieniem klasztornym na ośmioboku.

Budowle sepulkralne z XVIII w. prezentują już duże zróżnicowanie układów przestrzennych. Przeważają układy na planie kwadratu i prostokąta, przekryte sklepieniem krzyżowym, klasztornym lub klasztornym z latarnią. Drugą grupę tworzą obiekty na planie kwadratu o ściętych narożach zewnętrznych lub wewnętrznych z wykorzystaniem przestrzeni narożnych na nische, wzbogacające układ wnętrza. Przekrycia mają

1. H. Lutsch, *Die Kunstdenkmäler der Provinz Schlesien*, Breslau 1891.

2. T. Kozaczewski, *Wiejskie kościoły parafialne XIII wieku na Śląsku*, „Prace Naukowe Instytutu Historii Architektury, Sztuki i Techniki Politechniki Wrocławskiej” 1990–1995, nr 23, 28, 29, 30, tam wykaz literatury.

3. S. Kowalski, *Zabytki środkowego Nadodrza*, Zielona Góra 1976.

4. Oprac. H. Kozaczewska-Golasz, *Mauzolea i kaplice grobowe z XVI–XVIII w. w woj. legnickim*, Wydział Architektury Politechniki Wrocławskiej, 1996, mpis.

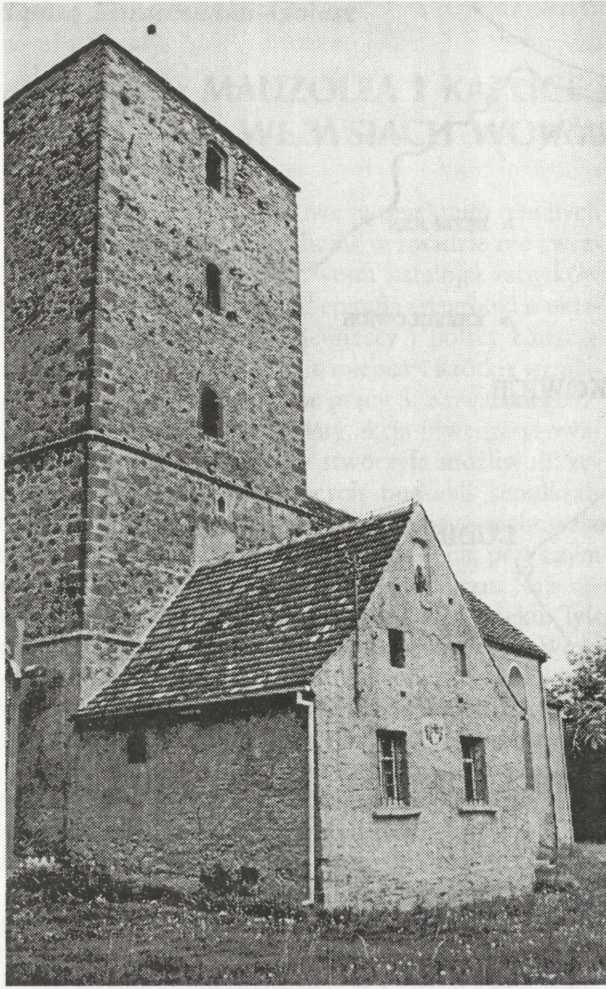




Legenda: ▲ XVI w.   ▭ XVII w.   ● XVIII w.

1. Rozmieszczenie mauzoleów i kaplic grobowych. Oprac. autorki  
 1. Location of mausolea and sepulchral chapels. Prep. by the author





2. Krzczyn Wielki (gm. Lubin), mauzoleum z XVII w. przy południowej ścianie wieży. Wszystkie fot. autorki

2. Krzczyn Wielki, county of Lublin, mausoleum from the 17th century, next to the southern wall of the tower. All photos: author

formę sklepień klasztorńskich lub żaglastych. Są też pojedyncze rozwiązania bardziej skomplikowane:

- przyziemie wieży barokowej, na planie kwadratu o wklęsłych bokach, we wnętrzu uskokowe nisze, przekrycie kopułą na żagielkach z latarnią — Krzydłowice;
- na planie ośmioboku zewnątrz i wewnątrz, przekryte sklepieniem klasztorńskim z latarnią — Prusice;
- na planie ośmioboku zewnątrz, a koła wewnątrz, przekryte kopułą z latarnią — Grodziec;
- na planie ośmioboku zewnątrz, a koła wewnątrz, przekryte kopułą — Słup;
- na planie koła z pilastrami zewnątrz i koła wewnątrz, przekryte kopułą z latarnią — Zagrodno;
- na planie elipsy z elipsoidalną kopułą — Zamienice.

## Architektura budowli i wystrój wnętrz

Jak już wspomniano, mauzolea i kaplice grobowe z XVI w. prezentują się raczej skromnie. Na uwagę zasługuje jednak ich powiązanie z wnętrzem kościoła. W Kromolinie dobudowano mauzoleum do prezbiterium, w Pogwizdowie wysoka kaplica utworzyła jak gdyby transept kościoła, stała się jego integralną częścią. Podobne rozwiązanie zastosowano w Szklarach Górnych w 2 połowie XVII w.

Dwa spośród obiektów z XVII w. w Krzczynie i Siedlcach na zewnątrz są skromnymi przybudówkami, natomiast we wnętrzu mają środkowy filar, na którym opiera się sklepienie krzyżowe. Niestety, oprócz dwóch epitafiów o bogatej dekoracji w Krzczynie nie zachowały się żadne elementy wystroju. Na tym tle wyróżnia się mauzoleum w Miłoradzicach, które ma interesującą kompozycję zewnętrzną i wewnętrzną. Ściany zewnętrzne rozczłonkowane są pilastrami i zwieńczone prostym geometrycznym gzymsem. Na osi ścian wykonano poziome owalne okna. Wnętrze na planie ośmioboku ma w krótszych ścianach półkoliste nisze o dekoracyjnej oprawie stiukowej z postaciami alegorycznymi. Ściany kończą się fryzem z liści akantu i profilowanym gzymsem, mocno wyładowanym. Przykrywające wnętrze sklepienie klasztorne ma bogatą dekorację stiukową z liści akantu, aniołków i obrazów emblematycznych.

Wśród obiektów z XVIII w. jest kilka przykładów małej architektury barokowej. Elewacje rozczłonkowane są pilastrami, ciekawie zakomponowano okna. We wnętrzach wykorzystano pilastry, nisze półkoliste, nisze uskokowe. Ściany pokrywała polichromia. Zwieńczenie kopułą (czy też sklepieniem klasztorńskim przypominającym kopułę) z latarnią dopełnia kompozycji tych, w większości, centralnych założeń. Najbogatszą elewację ma mauzoleum w Proboszczowie. Do jej kompozycji wykorzystano pilastry, kolumny na postumentach, zwieńczone zakrępowanym belkowaniem, z odcinkowym naczółkiem nad częścią centralną. Kolumny i naczółek zwieńczone są pełnymi rzeźbami, a po bokach nad pilastrami stoją kwiatony. Pozostałe elewacje są gładkie.

Tylko do wnętrza w Prusicach i Osieku prowadzą portale o bogatej oprawie. W pozostałych są proste wejścia. Z wnętrza łączących się z kościołami tylko w Zamienicach arkada otrzymała profilowaną opaskę.

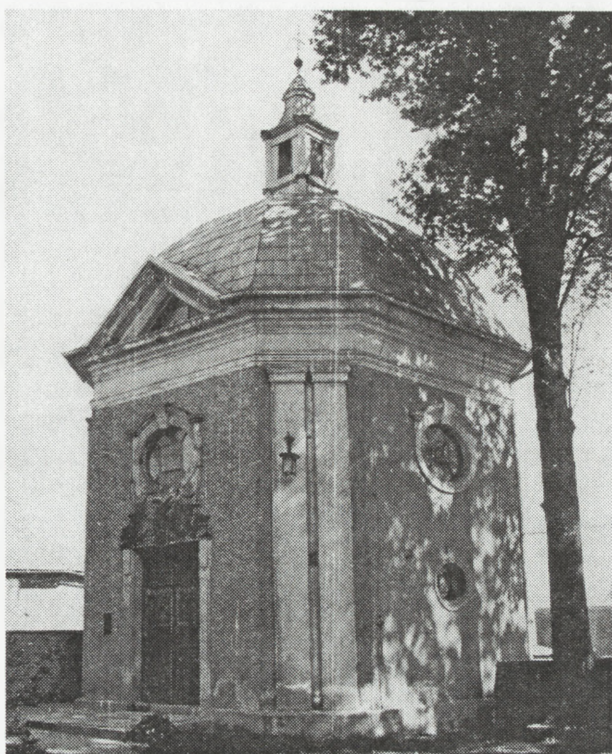
Większość obiektów miała krypty. Były to niskie wnętrza, oświetlone niewielkimi oknami. Dojście prowadziło poprzez otwór w sklepieniu, zasłaniany płytą, a w kilku przypadkach — z wnętrza kościoła, po schodach, obecnie zamurowanych.





3. Grodziec (gm. Zagrodno), mauzoleum z XVIII w. po zachodniej stronie nawy

3. Grodziec, county of Zagrodno, mausoleum from the 18th century along the western wall of the nave



4. Prusice (gm. Złotoryja), mauzoleum wolno stojące z XVIII w.

4. Prusice, county of Złotoryja, freestanding mausoleum from the 18th century



5. Szklary Górne (gm. Lubin), kaplica grobowa z XVII w. połączona z wnętrzem nawy

5. Szklary Górne, county of Lubin, sepulchral chapel from the 17th century, connected with the interior of the nave



6. Zamienice (gm. Chojnów), wejście do mauzoleum z pocz. XVIII w.

6. Zamienice, county of Chojnów, entrance to a mausoleum from the beginning of the 18th century





7. Miloradzice (gm. Lubin), fragment wnętrza mauzoleum z 1629 r.

7. Miloradzice, county of Lublin, fragment of an interior of a mausoleum from 1629

### Elementy wyposażenia

W mauzoleach i kaplicach grobowych przykościelnych pozostało najwięcej epitafiów i nagrobków typu architektonicznego. W Szymocinie pierwsze nagrobki umieszczono w kaplicy grobowej, a późniejsze w różnych miejscach kościoła. W Szklarach Górnych przed budową kaplicy grobowej jako miejsce ustawienia nagrobków wykorzystano kruchtę (w niej najstarsze epitafium z 1520 r.), a potem prezbiterium kościoła, w którym nieco później dodano epitafiom wspólną oprawę architektoniczną.

W niewielu obiektach wolno stojących zachowały się tablice inskrypcyjne lub epitafia. W niektórych pozostały po nich płyciny lub nisze w ścianach.

W okresie baroku zmarłych chowano w sarkofagach, z których kilka przetrwało. W Krzydłowicach były to bogato dekorowane sarkofagi piaskowcowe, wsparte na orłach lub lwach oraz specjalnie wyprofilowanym cokole. Najbogatszą formę ma sarkofag



8. Rapocin (gm. Głogów), fragment wnętrza mauzoleum z XVIII w.

8. Rapocin, county of Głogów, fragment of an interior of a mausoleum from the 18th century

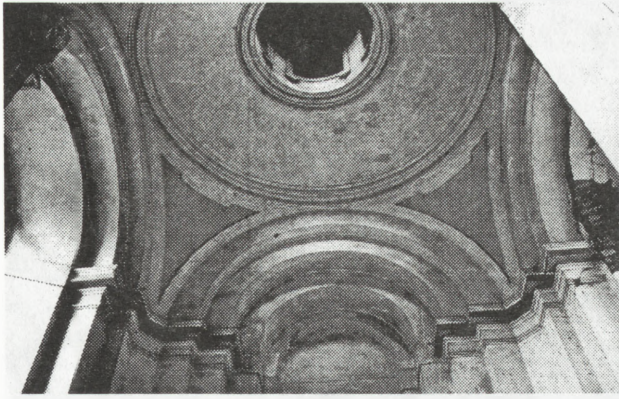
w Zamienicach, z pełną postacią zmarłego rycerza, ułożonego na wieku. Sarkofagi w Krzeczynie Wielkim i Osieku są obecnie niedostępne, gdyż nie ma wejścia do krypty.

### Zakończenie

Znaczna część mauzoleów i kaplic grobowych w województwie legnickim jest zdewastowana i zniszczona. Niektóre z nich, głównie znajdujące się na obszarze cmentarzy lub przy kościołach, odrestaurowano i zamieniono na domy przedpogrzebowe, kaplice, salki katechetyczne lub budynki magazynowe. W trakcie remontów (lub wcześniej), usunięto niepotrzebne dla nowych funkcji elementy wyposażenia — epitafia, tablice inskrypcyjne, sarkofagi, ołtarze.

Liczne obiekty ze względu na walory architektoniczne i dekoracyjne wymagają pilnego odrestaurowania. Nadanie im nowej funkcji gwarantuje utrzymanie ich





9. Krzydłowice (gm. Grębocice), fragment wnętrza mauzoleum z XVIII w.

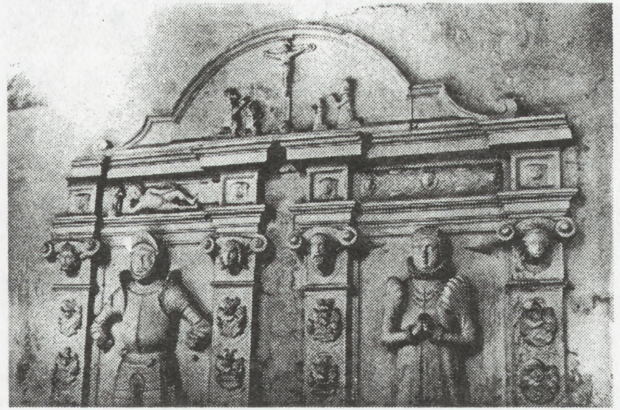
9. Krzydłowice, county of Grembocice, fragment of an interior of a mausoleum from the 18th century



10. Prusice (gm. Złotoryja), fragment sklepienia mauzoleum z XVIII w.

10. Prusice, county of Złotoryja, fragment of a vault of a mausoleum from the 18th century

w dobrym stanie. Remont obiektów z przeznaczeniem ich na kaplice i domy przedpogrzebowe wydaje się być dobrym rozwiązaniem. Funkcje magazynowe zwykle powodują dalszą dewastację wnętrza. Należy jednak



11. Pogwizdów (gm. Paszowice), nagrobek architektoniczny piaskowcowy rodzin Schindel i Reibnitz (brak napisów)

11. Pogwizdów, county of Paszowice, architectonic sandstone tombstone of the Schindel and Reibnitz families (no inscriptions)

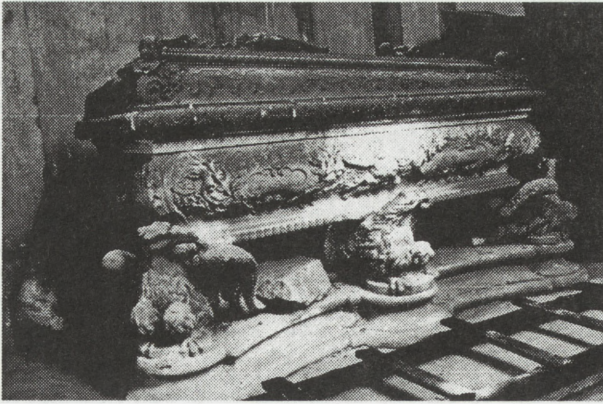


12. Kromolin (gm. Żukowice), nagrobek piaskowcowy Hansa Christofa von Zedlitz (zm. 1637 r.)

12. Kromolin, county of Żukowice, sandstone tombstone of Hans Christof von Zedlitz d. 1637

pamiętać o dawnym przeznaczeniu i pozostawić epitafia, sarkofagi oraz inne elementy sepulkralne. Epitafia całopostaciowe, a także epitafia inskrypcyjne polichromowane mogą stanowić dekorację wnętrza, po-

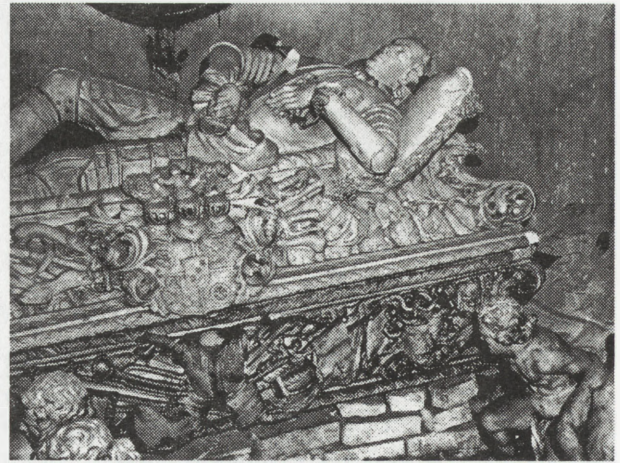




13. Krzydlowice (gm. Grębocice), sarkofag piaskowcowy Marii Charlotty z d. Dynerr, żony Bara de Stosch (1713–1729)

13. Krzydlowice, county of Grembowice, sandstone sarcophagus of Maria Charlotta nee Denerr, wife of Bar de Stosch 1713–1729

dobnie jak obrazy i rzeźby niesepulkralne. Wartość kamiennych epitafiów doceniono w Krzeczynie Wielkim (gm. Lubin), pozostawiając je we wnętrzu zamienionym na salkę katechetyczną, a także w mauzoleach powiązanych z wnętrzem kościołów. Interesująco prezentują się kamienne sarkofagi, jeżeli są właściwie eksponowane. Należy żałować, że wnętrza mauzoleum w Zamienicach (gm. Chojnów), gdzie stoi sarkofag z całopostaciową rzeźbą rycerza, zamieniono na magazyn. Może lepiej będą eksponowane sarkofagi w remontowanej wieży w Krzydlowicach (gm. Grębocice).



14. Zamienice (gm. Chojnów), sarkofag piaskowcowy pozłacany, z postacią rycerza Erdmanna v. Promnitz (zm. 1704 r.)

14. Zamienice, county of Chojnów, gilt sandstone sarcophagus, with the figure of the knight Erdmann von Promnitz d. 1704

Ostatnim sposobem zabezpieczenia mauzoleum może być pozostawienie jego funkcji z dodatkowym wykorzystaniem jako lapidarium. Można byłoby zgromadzić w nim inne pomniki nagrobne, porzucone na cmentarzu. Ażurowa krata w wejściu, zachowana w licznych obiektach, dawałaby możliwość zajrzenia do wnętrza, bez konieczności jego udostępniania.

### Sixteenth–Eighteenth–Century Mausolea and Sepulchral Chapels in Villages of the Legnica Voivodeship

Mausolea and sepulchral chapels are to be found in about 50 villages and several towns of the Legnica voivodeship; in certain cases, a number of these objects are located in a single cemetery. The oldest examples originate from the sixteenth century while the most numerous ones come from the nineteenth century. The modest sixteenth-century objects were built on a plan of a square or rectangle, and are frequently connected with the interior of the church. During the seventeenth century mausolea were continued to be erected as buildings closely adjoining churches, chiefly on the plan of a square. In two such objects, the centre of the interior contains a pillar which supports a cross vault. The distinctive mausoleum in Miłoradzice has walls fragmented by pilasters, with an interior on the plan of an octagon, topped with a cloister vault. Semi-circular niches in the shorter walls and ceiling were embellished with stucco decorations in the form

of allegorical figures, angels, acanthus leaves and emblematic paintings.

The eighteenth-century objects include several examples of small Baroque architecture. The elevations are fragmented by pilasters and the design of the windows is highly original. The interiors employed pilasters, and semi-circular and vertical niches; the walls were decorated with polychromy. Crowning with a dome or a cloister vault with a lantern completes the composition of those, as a rule, central premises. The mausolea and sepulchral chapels contain the largest number of full figure and inscription epitaphs, architectonic tombstones as well as several Baroque, lavishly decorated sandstone sarcophagi.

The majority of the church mausolea and sepulchral chapels are in a satisfactory state, but the freestanding objects require repair.