

# Alina Jarmontowicz, Róża Krzywobłocka-Laurów

---

## Stan kamieniarki w parku Dolina Szwajcarska w Warszawie

---

Ochrona Zabytków 50/2, 155-157

---

1997

Artykuł został zdigitalizowany i opracowany do udostępnienia w internecie przez Muzeum Historii Polski w ramach prac podejmowanych na rzecz zapewnienia otwartego, powszechnego i trwałego dostępu do polskiego dorobku naukowego i kulturalnego. Artykuł jest umieszczony w kolekcji cyfrowej [bazhum.muzhp.pl](http://bazhum.muzhp.pl), gromadzącej zawartość polskich czasopism humanistycznych i społecznych.

Tekst jest udostępniony do wykorzystania w ramach dozwolonego użytku.

## STAN KAMIENIARKI W PARKU DOLINA SZWAJCARSKA W WARSZAWIE

Roli parków i zieleńców w dużych aglomeracjach miejskich nie można przecenić. Wiedzieli o tym urbanści i projektanci zieleni od najdawniejszych czasów. Aby jednak parki spełniały swoje zadanie, niezbędne jest utrzymanie w należyтым stanie nie tylko znajdującej się w nich zieleni, ale również architektury. Zaniebdana zielen, jak i elementy małej architektury, bardzo obniżają wartość estetyczną, a nawet użytkową miejsc wypoczynku. W Warszawie wiele parków mogłoby być bardziej zadbanych przez gospodarzy miasta. Szczególnie złe wrażenie sprawiają zniszczone obiekty małej architektury parkowej, której przeznaczeniem jest przede wszystkim pełnienie funkcji dekoracyjnych. Parki i zieleńce mniej ważne pod względem historyczno-kulturowym są zazwyczaj również mniej zadbane niż na przykład Łazienki Królewskie czy park i ogród w Wilanowie. Na urodę miasta składają się jednak wszystkie elementy jego przestrzeni. Istotne jest więc dokładne rozpoznanie istniejącego stanu architektury parków warszawskich.

Wstępne rozpoznanie ograniczono do wybranego dla przykładu parku zwanego Doliną Szwajcarską. Usytuowana jest ona przy ul. Chopina. Historia założenia Doliny Szwajcarskiej sięga 1825 r., kiedy to kapitanowi batalionu saperów Stanisławowi Śleszyńskiemu „...udzielono konsensu na posiadanie gruntu Majętności Łazienek Królewskich należącego, po-bazylińskiego zwanego”<sup>1</sup>. Grunty te w połowie XVIII w. były jeszcze pustkowieciem w obrębie wsi Ujazdów. W 1768 r. oddano je oo. bazylianom pod budowę konwiktu dla młodzieży ruskiej. Księżom jednak zabrakło pieniędzy na budowę i zrzekli się gruntów, które włączono do Łazienek. Tak było do 1825 roku. Wtedy to właśnie wspomniany Stanisław Śleszyński, zaraz po nabyciu prawa własności do gruntów, na znacznej ich części, odległej od budowanego pałacyku, a pełnej wzgórz i parowów, urządził ogród publiczny nazwany Doliną Szwajcarską. Wzniósł tam kilka altan w rodzaju szwajcarskich domków góralskich i wynajmował je różnym przedsiębiorcom: cukiernikom, piwarzom, kielbaśnikom itp. Na lato sprowadzał orkiestrę, która przygrywała spacerowiczom.

Następni właściciele Doliny — Dziechcińscy — zbudowali w roku 1855 zimowy gmach koncertowy z salą największą podówczas w mieście, bo liczącą około 1600 łokci kwadratowych powierzchni. W ciągu całej drugiej połowy XIX w. Dolina była ulubionym miejscem zabaw i spotkań eleganckiego świata Warszawy.

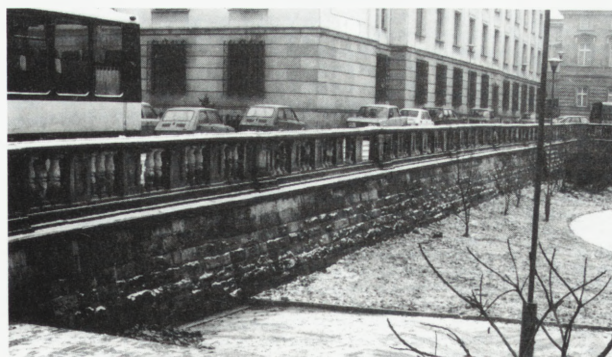
W ogrodzie koncertowały co rok sprowadzane tu z zagranicy słynne orkiestry: Bilsego, Straussa, Fliegego, Mansfelda i Laubego oraz swojskie Osmańskiego i Namysłowskiego. Urządzano tu „Noce Weneckie” i maskarady ogrodowe, powtarzane zimą wewnątrz gmachu. Przez szereg lat był tu cyrk letni, w którym na zimę urządzano ślizgawkę. Tu też był pierwszy w Warszawie „Skating-ring”, czyli ślizgawka na kółkach.

Wreszcie Warszawskie Towarzystwo Łyżwiarskie nabyło cały teren Doliny, czyniąc z niej miejsce najśłynniejszych ślizgawek<sup>2</sup>.

Dolina Szwajcarska przez wiele dziesiątków lat stanowiła miejsce spotkań i zabaw warszawiaków. Miejsce to w nieco okrojonych wymiarach dotrwało do 1939 roku. Po wojnie wybudowano na tym terenie biurowiec, a w pozostałej części urządzono zieleńce<sup>3</sup>. Jeszcze w pierwszych latach po wojnie, w zimie, gdy sprzyjała pogoda, część zieleńca zamieniała się w ślizgawkę.

Obecnie Dolina Szwajcarska jest typowym miejscem parkowym dla tych, którzy po prostu nie mają zbyt wiele czasu aby odwiedzić pobliskie Łazienki Królewskie, Park Ujazdowski czy Ogród Botaniczny.

W parku Dolina Szwajcarska znajdują się mury ogrodzeniowe i oporowe, galerijska widokowa i balustrada ogrodzenia, waza dekoracyjna i dwie fontanny. Mur ogrodzeniowy oraz galerijka z murem oporowym oddzielają park od ulicy Chopina. Od strony Alei Ujazdowskich natomiast usytuowana jest balustrada z tralkami, oparta również na murze oporowym (il. 1).



1. Balustrada z tralkami i murem oporowym równoległa do Alei Ujazdowskich. Widok od strony Doliny Szwajcarskiej, grudzień 1988. Fot. P. Gutowski

1. Balustrade with banisters and retaining wall parallel to Aleje Ujazdowskie. View from Dolina Szwajcarska, December 1988. Photo: P. Gutowski

1. F. Galiński, *Gawędy o Warszawie*, Warszawa 1937, s. 201–205.  
2. Tamże.

3. E. Szwankowski, *Ulice i place Warszawy*, Warszawa 1963, s. 31.

Waza, fontanna z rzeźbami „Chłopca z żółwiem” i „Chłopca z krokodylem” oraz mała fontanna rozmieszczone są w różnych częściach parku. Wszystkie te obiekty wykonane były głównie z piaskowca drobnoziarnistego o barwie szarej, szarozółtej i żółtej. Są także elementy o zabarwieniu białym i jasnokremowym.

Elementy kamienne o barwie szarej, szarozółtej i żółtej występują w murze ogrodzenia, murach oporowych, fontannie, wazie i małej fontannie oraz w balustradach. Liczne tralki w balustradzie mają barwę kremową, a niektóre z nich są białe. Podobne, jaśniejsze elementy, sporadycznie występują również w murach oporowych.

Wyniki laboratoryjnej analizy makroskopowej oraz oznaczeń części nierozpuszczalnych w kwasie solnym i jakościowej analizy rentgenograficznej wykazały, że niektóre z elementów o barwie jasnej, na przykład pojedyncze tralki, wykonane były z wapienia.

Stan zachowania elementów z piaskowca jest dość zróżnicowany. W stosunkowo dobrym stanie są tylko fontanny i waza — widoczne są jedynie nieliczne, powierzchniowe złuszczenia kamienia w górnej części wazy i małej fontanny. W fontannie z rzeźbami chłopców ujawniając się ich mechaniczne uszkodzenia i wżery korozyjne. Na postumentach obu rzeźb zwracają uwagę dobrze zachowane fragmenty dawniejszych uzupełnień ubytków piaskowca, wykonanych metodą fuzelowania.

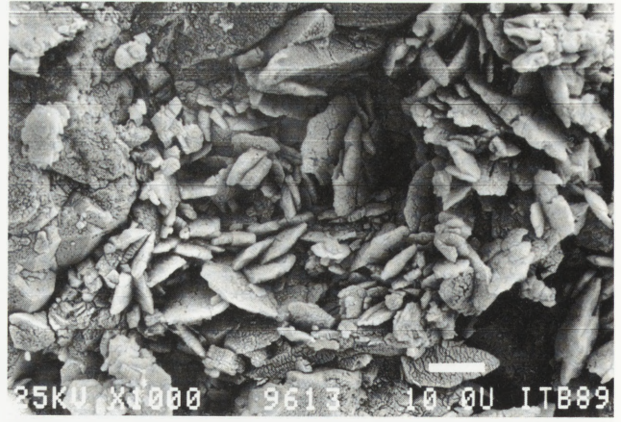
W gorszym stanie natomiast są elementy ogrodzenia parku. Mur ogrodzeniowy od ul. Chopina wykazuje silne zniszczenia w postaci złuszczeń kamienia i sporadycznie spękań (il. 2). Piaskowiec złuszcza się



2. Mur ogrodzenia od strony ulicy Chopina. Powierzchniowe, intensywne łuszczenie się piaskowca. Fot. P. Gutowski

2. Wall from Chopina Street. Intensive surface peeling of sandstone. Photo: P. Gutowski

cienkimi, kruchymi warstwami. Mają one czarną barwę, łuseczkowatą budowę i brudzą przy dotyku. Złożone są głównie z sadzy, drobnych cząstek ilastych i kwarcu. Minerale ilaste i kwarc są pierwotnymi składnikami piaskowca (il. 3), sadza natomiast osadza



3. Minerale ilaste o pokroju płytkowym w złuszczonej warstwie piaskowca muru ogrodzenia, SEM, powiększenie 1000x. Fot. autorki

3. Silty minerals with a plate habit in the peeling layer of the sandstone wall, SEM, enlargement 1000 x. Photo: authors

się na jego powierzchni z zanieczyszczonego powietrza. Oprócz tych składników w złuszczonej powierzchni muru ogrodzeniowego stwierdzono metodą mikroskopową występowanie także innych utworów powstałych w trakcie niszczenia piaskowca. Były one bardzo wyraźne przy powiększeniach tysięcy i więcej razy. Wykazywały duże zróżnicowanie zarówno pod względem wielkości, jak i pokroju. Najliczniejsze były skupienia utworów o pokroju słupkowym i igłowym, przypuszczalnie siarczanów. Niektóre mikroobszary badanego piaskowca były zajęte przez produkty będące najprawdopodobniej osadami powstałymi przy odparowywaniu roztworów infiltrujących z otoczenia. Obserwowano je we fragmentach muru o wyraźnie jaśniejszym zabarwieniu w porównaniu z jego całością. Należy zauważyć, że większość utworów powstających w piaskowcu jako wtórne w trakcie użytkowania kamieniarki, powoduje osłabienie jego struktury wskutek zmniejszania spójności początkowej. Przeważnie towarzyszy temu zwiększona porowatość piaskowca. Osadzająca się sadza natomiast uszczelnia i utwardza powierzchnię piaskowca.

Galeryjka od strony ul. Chopina składa się z balustrady i muru oporowego. Balustrada wykonana jest z cokołu, tralek, słupów i gzymsu. Silne zniszczenia balustrady ujawniają się jako ubytki masy kamienia. Szczególnie intensywne są one w górnych fragmentach tralek. Niektórych tralek brakuje.

W murze oporowym pod balustradą występują następujące typy zniszczeń:

- pionowe spękania biegnące przez kilka elementów okładziny kamiennej,
- powierzchniowe ubytki materiału kamiennego,
- brak kilku elementów okładzinowych.

Balustrada z tralkami oddzielająca Dolinę Szwajcarską od Alei Ujazdowskich, podobnie jak balustrada galeryjki, składa się z cokołu, tralek, słupów i gzymsu. Jest ona usytuowana nad murem oporowym. Stan

kamieniarki w tej balustradzie jest także zróżnicowany. Lepiej zachowany jest cokół, słupy i gzyms. Tralki natomiast wykazują silne zniszczenie. Charakterystyczne jest bardzo duże zróżnicowanie stopnia zniszczenia zarówno między poszczególnymi tralkami, jak i w masie różnych części tej samej tralki. Zdecydowana większość tralek ujawnia zniszczenia w postaci głębokich złuszczeń, wżerów i ubytków. Głębokie wżery i ubytki materiału kamiennego w tralkach uwidoczniło na il. 4. Tralki są uszkodzone na całej wysokości, jednak zdecydowanie większe zniszczenia obserwuje się w ich górnych fragmentach. Wielu tralek brakuje. W miejscach łączenia poszczególnych elementów gzymsu znajdują się nieliczne szczeliny.

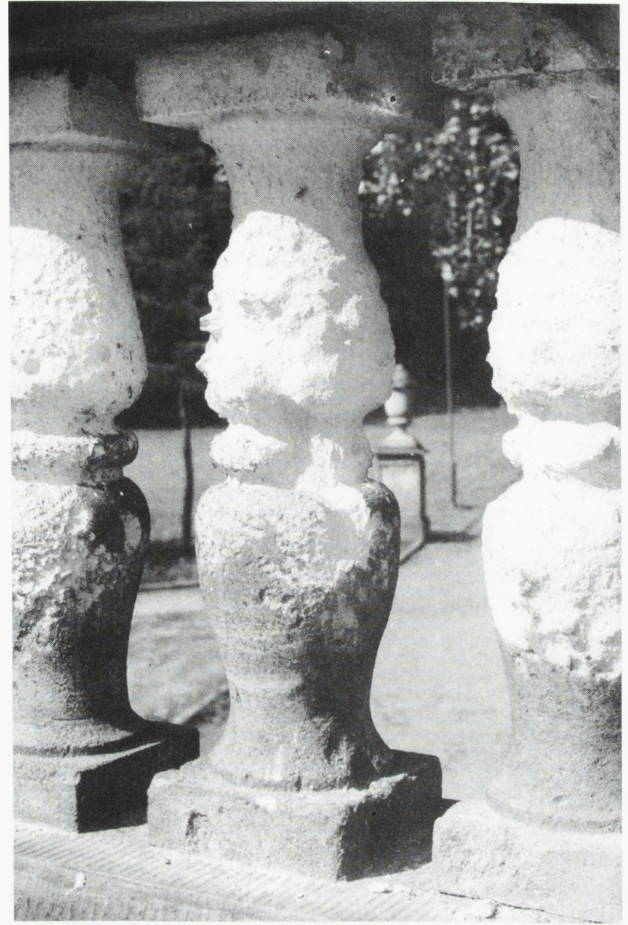
Mur oporowy pod balustradą od strony Alei Ujazdowskich składa się z bloków piaskowca nieco lepiej zachowanych. Obserwuje się występowanie sporadycznych spękań pionowych i ukośnych biegnących przez całe bloki. Bloki te mają różne zabarwienie i powierzchniowe ubytki materiału. Znacznie bardziej zniszczone są elementy jaśniejsze niż ciemne. Duże fragmenty górnej części muru pokryte są mchem.

Na podstawie przeglądu i badań omawianej kamieniarki przeprowadzonych w latach 1989 i 1997 stwierdzono, że jest ona złożona głównie z elementów z piaskowca drobnoziarnistego o barwie szarej, szarozółtej i żółtej. Mniej liczne są elementy kamienne o zabarwieniu białym i jasnokremowym.

Elementy o barwie szarej, szarozółtej i żółtej występują w murze ogrodzenia, w murach oporowych, fontannie, wazie i kamiennym elemencie dekoracyjnym oraz w balustradach, w których liczne są tralki jasne, a nawet białe. Podobne, jaśniejsze elementy, sporadycznie występują również w murach oporowych.

Wyniki analizy laboratoryjnej wykazały, że niektóre z elementów o barwie jasnej, m.in. pojedyncze tralki, są wapieniami. Stwierdzenie, że tylko niektóre z tralek były wykonane z wapienia, a cała kamieniarka z piaskowca wskazuje na konieczność identyfikacji materiału kamieniarki parkowej na podstawie badań laboratoryjnych.

Stan większości elementów kamieniarki w Dolinie Szwajcarskiej jest zły. Podstawowymi formami zniszczeń tych elementów są silne zabrudzenia i złuszczenia powierzchniowych warstewek piaskowca, ślady wysoleń (głównie na murze ogrodzenia), bardzo duże ubytki materiału kamiennego (szczególnie w tralkach), spękania i mchy na znacznej powierzchni elementów



4. Tralki w balustradzie od strony Alei Ujazdowskich. Bardzo znaczne ubytki kamienia na całej wysokości tralek. Fot. P. Gutowski

4. Banister balustrade form Aleje Ujazdowskie. Considerable missing parts of stone along the height of the entire banisters. Photo: P. Gutowski

(przeważnie murów oporowych), miejscowe braki wypełnienia spoin między łączonymi blokami kamiennymi oraz ich pojedyncze przemieszczenia względem pozycji pierwotnej. Kamieniarka ta powinna być pilnie konserwowana. I to nie tylko dlatego, żeby przywrócić Dolinie Szwajcarskiej jej dawną świetność i funkcje z ubiegłego wieku, ale ze względu na to, że jak pisze autor *Gawęd o Warszawie* Franciszek Galiński „...stolica każdego państwa jest jego sercem, mózgiem i przede wszystkim obliczem”<sup>4</sup>. Nie powinno być zatem w reprezentacyjnym miejscu Warszawy tak widocznej i ponad wszelką miarę zniszczonej kamieniarki parkowej.

4. F. Galiński, op. cit.

### The State of Masonry in the Dolina Szwajcarska Park in Warsaw

Research and observation conducted in 1988 and 1997 determined the state of the masonry in „Dolina Szwajcarska” in Warsaw. The masonry in question is composed mainly of sandstone. The state of the majority of the stone elements is highly unsatisfactory. The basic forms of the damage are con-

siderable: dirty and peeling outer surface layers of the sandstone, salinity, very large missing parts of the stone material, and local gaps in filling in the joints between the stone blocks. Owing to the site of „Dolina Szwajcarska” in the representative part of town, the masonry should be urgently repaired.