

Wojciech Fijałkowski

Problemy ekologicznego zagrożenia Wilanowa

Ochrona Zabytków 51/1 (200), 14-20

1998

Artykuł został zdigitalizowany i opracowany do udostępnienia w internecie przez Muzeum Historii Polski w ramach prac podejmowanych na rzecz zapewnienia otwartego, powszechnego i trwałego dostępu do polskiego dorobku naukowego i kulturalnego. Artykuł jest umieszczony w kolekcji cyfrowej bazhum.muzhp.pl, gromadzącej zawartość polskich czasopism humanistycznych i społecznych.

Tekst jest udostępniony do wykorzystania w ramach dozwolonego użytku.

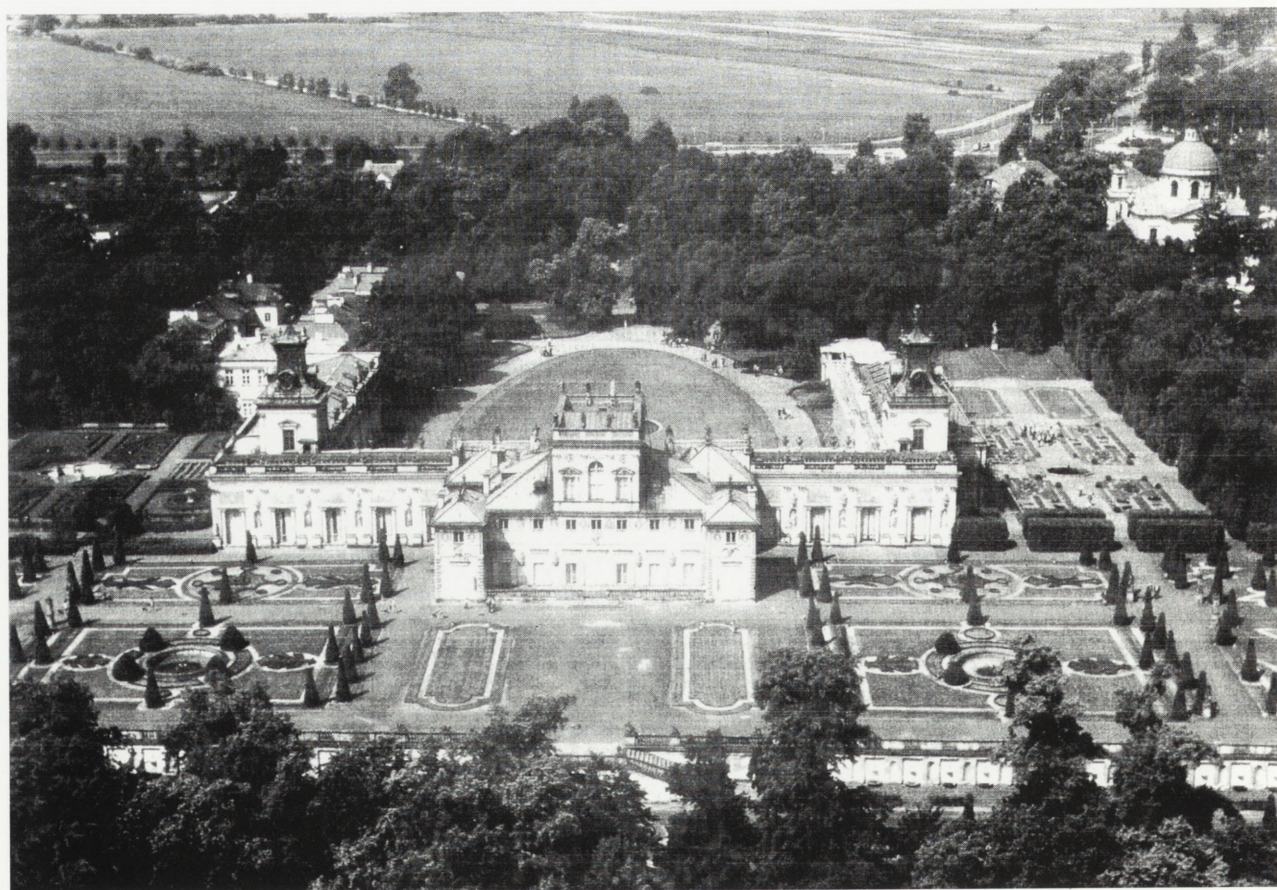
PROBLEMY EKOLOGICZNEGO ZAGROŻENIA WILANOWA

Zabytkowy zespół w Wilanowie jest jednym z najcenniejszych obecnie historycznych założeń rezydencjonalnych w Polsce. Ośrodek jego tworzy wzniesiony w ostatniej ćwierci XVII w. pałac Jana III Sobieskiego wraz z otaczającymi tę królewską siedzibę dwupoziomowym, ozdobnym ogrodem i towarzyszącymi jej zabudowaniami gospodarczymi oraz kościelnymi. Przypomnieć wypada, że koncepcja planistyczna królewskiej rezydencji w Wilanowie, nawiązująca do francuskiej konwencji barokowej *entre cour et jardin*, miała od samego początku jej powstania zadatki wielkoprzestrzennego założenia¹. Rozpoczęte bowiem przez Jana III scalanie gruntów w rejonie Wilanowa, kontynuowane przez kolejnych jego sukcesorów, przyniosło powstanie rozległej majątności ziemskiej z licznymi

subrezydencjami powiązаныmi przestrzennie, widokowo i kompozycyjnie z królewskim Wilanowem². Tę szczególną właściwość wielkiego barokowego założenia przestrzennego wraz z jego charakterystycznymi składnikami architektonicznymi i krajobrazowymi oraz wzajemnymi relacjami ukazał na planie dóbr królewskich z ok. 1732 r. anonimowy rysownik saski Augusta II³, a w niecałe pół wieku później także Bernardo Bellotto Canaletto na swych znanych widokach Wilanowa i łąk wilanowskich.

Dzisiaj, mimo nieuniknionych przeobrażeń architektonicznych i przestrzennych, najcenniejszymi walorami historycznego krajobrazu kulturowego Wilanowa są:

1. Malowniczy pałac królewski z jego wspaniałym wystrojem malarsko-rzeźbiarskim i złotniczym, jak też



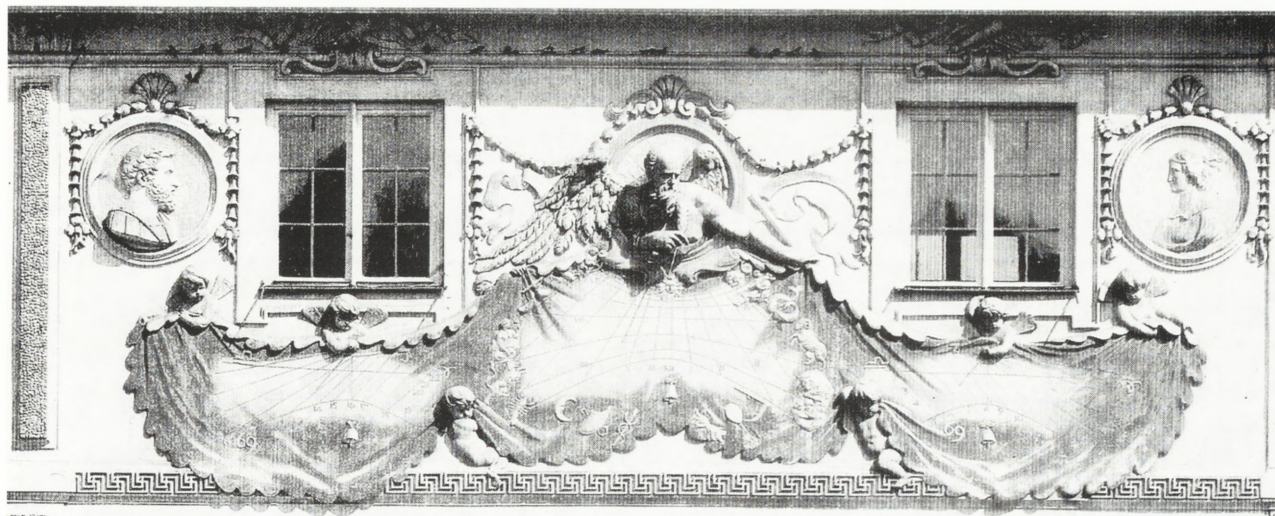
1. Zespół pałacowo-ogrodowy Wilanowa, widok z lotu ptaka. Fot. Wojskowa Agencja Fotograficzna

1. The Wilanów palace-garden complex, bird's eye view. Photo: Armed Forces Photographic Agency

1. E. Kicińska, *Krajobraz kulturowy skarpy warszawskiej. Główne założenia wielkoprzestrzenne*, Warszawa 1993, s. 79.

2. W. Fijałkowski, *O genezie konkursu na zagospodarowanie przedpola pałacu wilanowskiego*, „Krajobraz Warszawski” 1997, nr 34, s. II.

3. Rysunki znajdują się w zbiorach Landesamt für Denkmalpflege w Dreźnie, nr inw. M4, IV b BL. 17.



2. Zegar słoneczny na elewacji pd.-wsch. alkierza pałacu wilanowskiego, stan z 1983 r. Fot. J. Malinowski

2. Sundial on the south-eastern elevation of the Wilanów palace alcove, state in 1983. Photo: J. Malinowski

bogatym wyposażeniem wewnątrz reprezentacyjno-mieszkalnych i galerii.

2. Ozdobny ogród pałacowy z jego kunsztownie komponowaną roślinnością i wyposażeniem rzeźbiarskim oraz przyległe od południa i północy romantyczne parki krajobrazowe z ich malowniczym starodrzewem i krzewami, elementami kompozycji wodnej, budowlami ogrodowymi i pomnikami.

3. Towarzyszący pałacowi królewskiemu zespół zabytkowych budynków gospodarczych i kościelnych.

4. Wchodzące w skład dawnej majątności wilanowskiej filialne założenia pałacowo-ogrodowe w Natolinie, Morysinie, Gucinie i Ursynowie.

5. Zachowany jeszcze w dużym stopniu, w nieurbanizowanej przez wieki postaci, jednorodny układ wieloprzestrzenny o unikalnych walorach przyrodniczych i krajobrazowych.

Z przykrością należy stwierdzić, że powojenna odbudowa, zwłaszcza zaś rozbudowa Warszawy, wraz z którą powstała bogata, choć nie zawsze nowoczesna infrastruktura techniczna miasta, rozwój przemysłu i motoryzacji, a w konsekwencji również budowa nowych tras komunikacyjnych o znaczeniu miejskim, krajowym i międzynarodowym, stały się czynnikami zagrożającymi w dużym stopniu dziedzictwu kulturalnemu południowej części Warszawy. Rozpoczął się bowiem nie tylko groźny proces postępującego skażenia powietrza, wody i gleby, rzutujący na stan zachowania ocalałych z pożogi wojennej bezcennych zespołów zabytkowych, lecz także proces intensywnej zabudowy nieurbanizowanych dotąd terenów, grożący zdegradowaniem unikalnego krajobrazu kulturowego południowej części miasta⁴.



3. Fragmenty zegara słonecznego z widoczną destrukcją wystroju sztukatorskiego, stan z 1997 r. Fot. z Archiwum Muzeum Pałacu w Wilanowie

3. Fragments of sundial with visibly damaged stucco decorations, state in 1997. Photo: Archive of the Museum Palace in Wilanów



4. W. Fijałkowski, *Klejnot w popiele*, „Warszawa” 1991, nr 1(4), s. 2.

Po licznych alarmujących wystąpieniach dyrekcji Muzeum w Wilanowie w latach 1975–1980, pierwsza szczegółowa ocena istniejącego stanu rzeczy dokonana została w zbiorowym opracowaniu pt. *Wstępne studium zagrożeń ekologicznych na terenie i w sąsiedztwie zabytkowego zespołu pałacowo-ogrodowego w Wilanowie*, wydany w 1991 r. przez Narodową Fundację Ochrony Środowiska dzięki pomocy finansowej Ministerstwa Budownictwa, Planowania Przestrzennego i Ochrony Środowiska Holandii⁵.

Zarówno w wystąpieniach dyrekcji Muzeum, jak i w cytowanym studium podkreślano z naciskiem, że podstawowym zagrożeniem dla Wilanowa i jego zabytków jest niefortunne usytuowanie w niedalekim sąsiedztwie królewskiej rezydencji elektrociepłowni Siekierki, a w jeszcze bliższym sąsiedztwie wysypiska popiołów, które docelowo tworzyć ma hałdę o powierzchni 100 ha i wysokości 70 m. Elektrociepłownia bowiem, jak wykazały specjalistyczne badania ekologiczne, nie tylko emitowała corocznie do atmosfery w latach 1983–1986 ponad 20 tysięcy ton pyłów, tyleż samo SO₂ i 4,5 tysiąca ton NO_x, lecz także składowała

setki tysięcy ton lotnych popiołów zawierających duże ilości metali ciężkich i — jak podejrzewano — nawet pewien procent promieniotwórczego uranu.

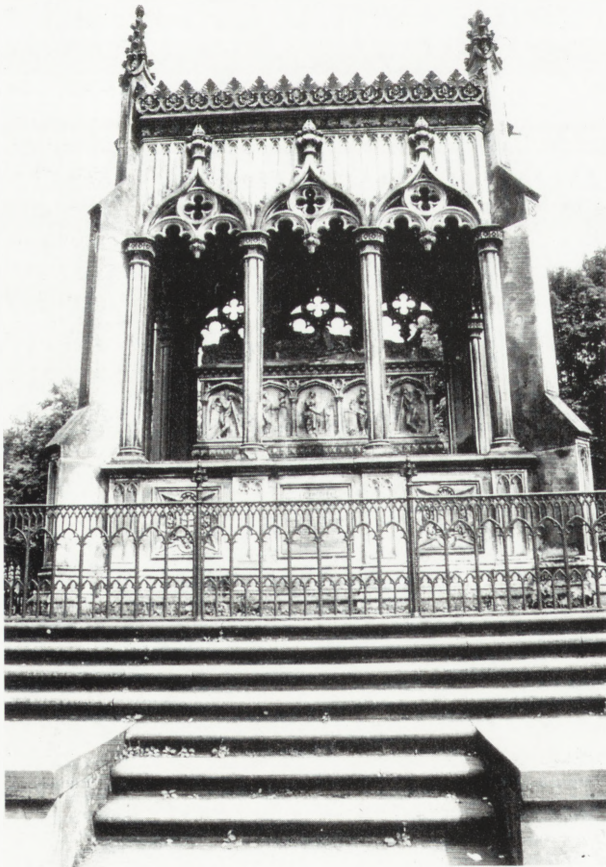
Na to olbrzymie skażenie środowiska przez elektrociepłownię Siekierki nałożyła się dodatkowo emisja pyłów i związków chemicznych z lokalnych kotłowni i pieców z położonych na terenie Wilanowa domów mieszkalnych, zakładów usługowych oraz gospodarstw rolnych i ogrodniczych. Powstające w wyniku tych zanieczyszczeń atmosfery „kwaśne deszcze” przynoszą od lat nie notowaną dotąd w dziejach Wilanowa poważną destrukcję licznych obiektów zabytkowych. Objawia się ona w szybko postępującej erozji wystroju rzeźbiarskiego, sztukatorskiego i malarskiego pałacu, jak również rzeźb i pomników ogrodowych, a także w odpadaniu wyprawy tynkarskiej na elewacjach większości budynków zabytkowych, rozkładaniu się ceramicznego pokrycia dachowego lub korozji blachy miedzianej na dachach i hełmach wież pałacowych, powodując nieustanne zacieki we wnętrzach.

Proces przyspieszonej destrukcji wystroju artystycznego pałacu dotknął najbardziej barokowe statuy muz wieńczące od XVII w. attykę korpusu środkowego, współczesne im sztukatorskie kompozycje supraport i zegara słonecznego w elewacjach ogrodowych i pochodzące również z czasów baroku malowidła freskowe na zewnętrznych ścianach galerii. Najpiękniejszą spośród ośmiu kamiennych muz — Erato — trzeba było z konieczności zastąpić dokładnie wykonaną kopią. Podobnie musiano postąpić z paroma malowidłami freskowymi na elewacji północnej galerii ogrodowej.

Skażenie powietrza wpływało bardzo poważnie na destrukcję kamiennych elementów rzeźbiarskich neogotyckiego mauzoleum Potockich na przedpolu pałacowym, sprawiając że również niektóre z nich trzeba będzie wymienić całkowicie na nowe⁶.

Postępujący stan degradacji obiektów zabytkowych Wilanowa, spowodowany zanieczyszczeniem atmosfery przez emisję pyłów i związków chemicznych, zwiększyły w niemałym stopniu lotne popioły ze wspomnianej już olbrzymiej hałdy utworzonej przez elektrociepłownię Siekierki. Przy lada wietrze, nie mówiąc już o silnych wichurach i podmuchach, popioły te przenoszone są w rejon pałacu, dostają się do jego wnętrza, niszcząc w konsekwencji liczący ponad trzy stulecia bogaty wystrój i urządzenie artystyczne wnętrz. W najbardziej dramatyczny sposób uwidacznia się to w trwałym zapyleniu unikalnych dziś w skali europejskiej barokowych tkanin obiciowych typu *velour de genes*, prowadząc do ich całkowitej destrukcji, a z czasem do konieczności wymiany na nowe, pozbawione już wartości historycznej.

Niejednokrotnie gospodarze królewskiego Wilanowa zwracali uwagę władz administracyjnych Warszawy

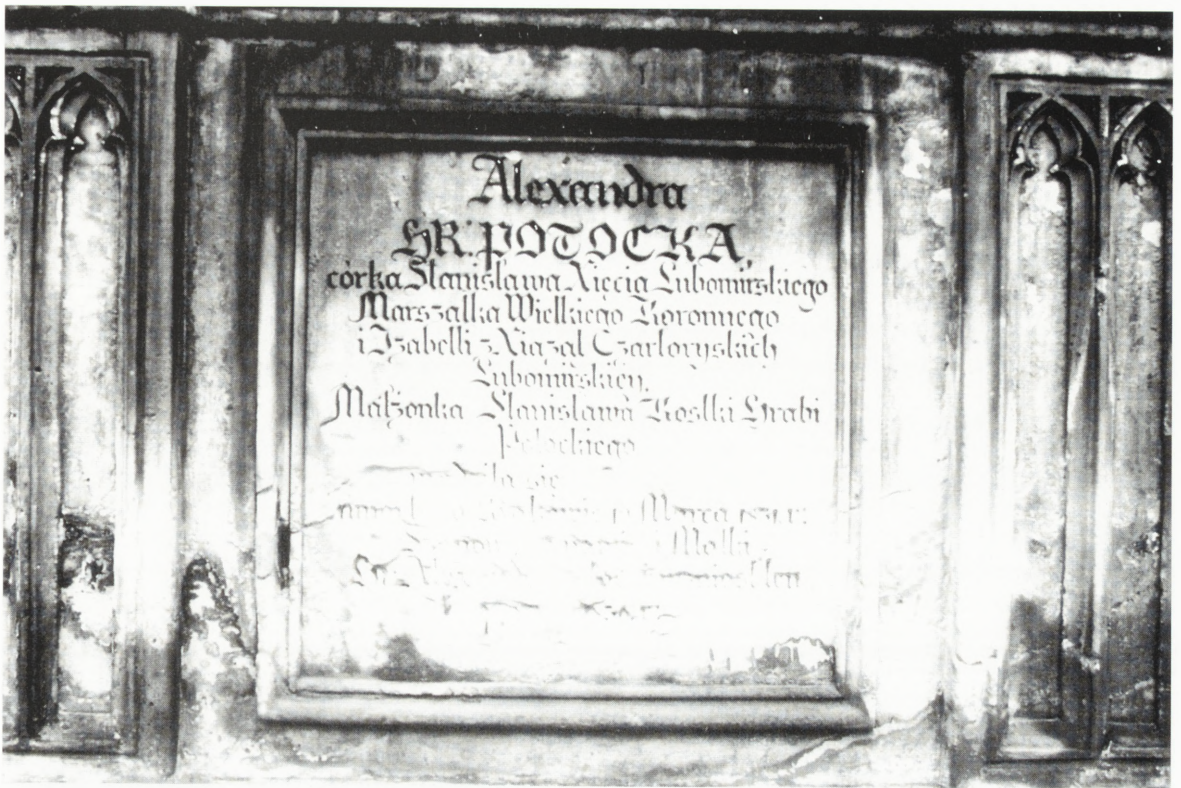


4. Mauzoleum Potockich w Wilanowie, 1977 r. Fot. A. Koss

4. The Potocki mausoleum in Wilanów, 1977. Photo: A. Koss

5. *Wstępne studium zagrożeń ekologicznych na terenie i w sąsiedztwie zabytkowego zespołu pałacowo-ogrodowego w Wilanowie*, pod red. W. Nowickiego i M. Zgorzelewskiego, Warszawa 1991.

6. W. Fijałkowski, *Mauzoleum Potockich. Studium historyczno-konserwatorskie*, Warszawa 1997, mpis w Muzeum Pałacu w Wilanowie. Ośrodek Dokumentacji Naukowej.



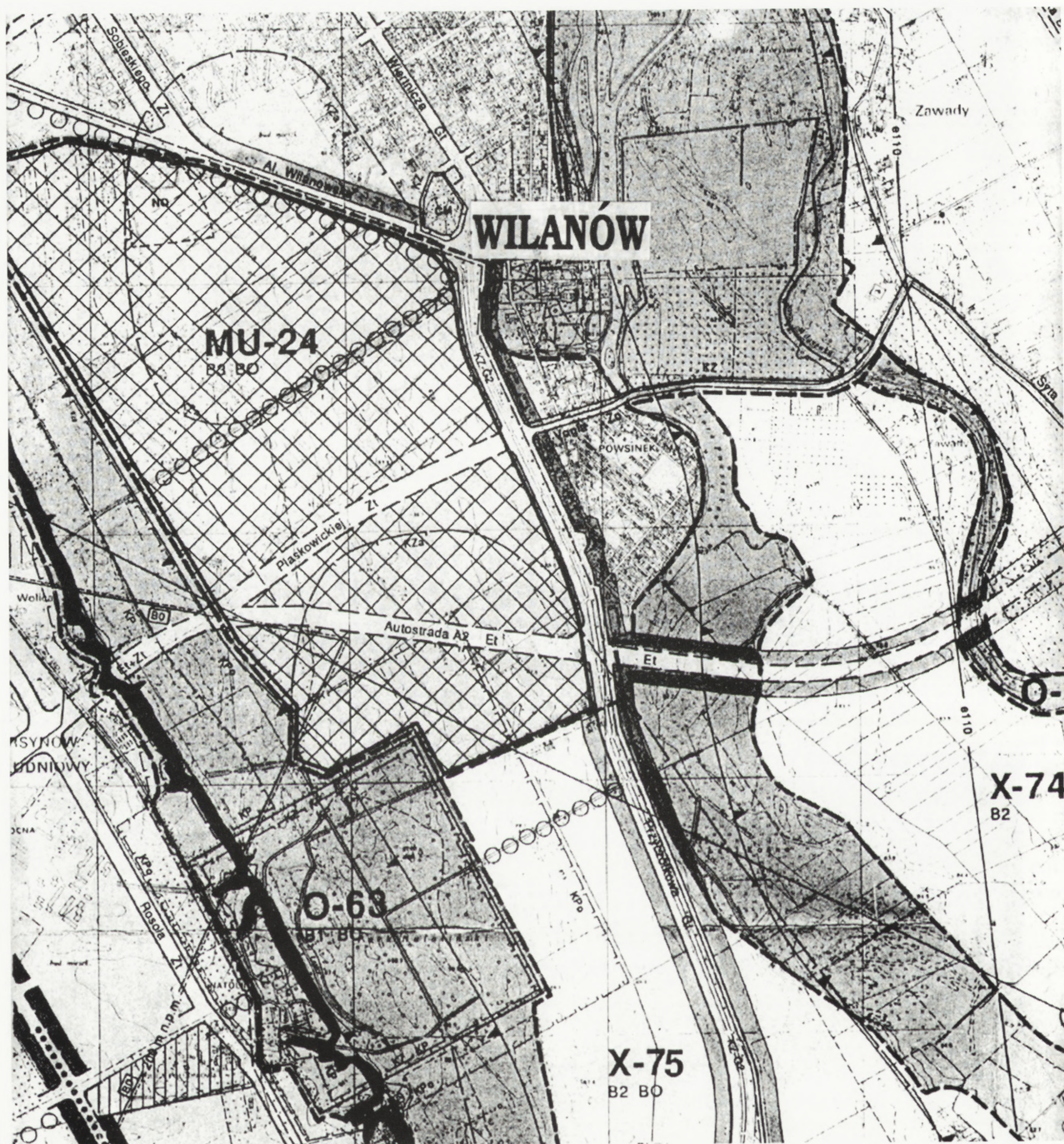
5. Mauzoleum Potockich w Wilanowie, stan destrukcji tablicy inskrypcyjnej w 1977 r. Fot. A. Koss

5. The Potocki mausoleum. State of damaged inscription plaque in 1977. Photo: A. Koss



6. Mauzoleum Potockich, stan destrukcji tablicy z herbem „Szreniawa” w 1977 r. Fot. A. Koss

6. The Potocki mausoleum. State of damaged plaque with the Szreniawa coat of arms in 1977. Photo: A. Koss



8. Plan terenów Wilanowa z projektowanym przebiegiem autostrady A2. Oznaczenia na planie: 0-63 — zespół pałacowo-parkowy w Natolinie, MU-24 — teren przeznaczony pod budowę osiedla mieszkaniowego

8. Plan of the Wilanów terrains with the proposed A2 highway: 0-63 — palace-park complex in Natolin, MU-24 — area intended for housing estate

także na drugi, obok skażenia powietrza, czynnik zagrażający walorom historycznym kompleksu wilanowskiego, jakim jest zanieczyszczenie wód powierzchniowych i akwenów stanowiących ważne elementy kompozycji wodnej zespołu pałacowo-ogrodowego z Je-

ziorem Wilanowskim na czele⁷. Głównym źródłem zanieczyszczenia tego jeziora są dwa jego dopływy: Potok Służewski i Jezioro Powsinekowskie, z których przepływa woda do Jeziora Wilanowskiego⁸.

7. Problemy te przedstawione zostały przez Dyrektora Muzeum w Wilanowie w dniu 24 marca 1987 r. na specjalnej naradzie poświęconej zagrożeniu ekologicznemu Wilanowa z udziałem władz

politycznych, administracyjnych i samorządowych Warszawy.
8. *Wstępne studium zagrożeń ekologicznych...*, s. 71-77.

Jedną z najważniejszych przyczyn zanieczyszczenia Potoku Służewskiego stała się podjęta w latach siedemdziesiątych szkodliwa decyzja władz miejskich, wyjmująca go spod prawa wodnego i czyniąca z niego kanał ściekowy dla południowo-zachodniego rejonu Warszawy. W wyniku tej karygodnej decyzji skierowane zostały do potoku, a nim na teren rezydencji królewskiej, nie tylko wody opadowe splukujące powierzchnie ulic i parkingów samochodowych, lecz także nie pochodzące z kanalizacji deszczowej ścieki sanitarne z zakładów karnych oraz ścieki przemysłowe z lotniska Okęcie, zawierające substancje toksyczne i ropopochodne. Na domiar złego, do Potoku Służewskiego skierowane zostały również liczne nielegalne ścieki kanalizacyjne z szamb pobliskich gospodarstw i domów mieszkalnych, jak też niekontrolowane zrzuty ścieków przemysłowych w wypadku zdarzających się awarii urządzeń kanalizacyjnych i oczyszczalni zakładów przemysłowych⁹.

Parokrotne „zapalenie się wody” w Potoku Służewskim przy jego ujściu do Jeziora Wilanowskiego dowodzi wysokiego stopnia jej skażenia substancjami chemicznymi i ropopochodnymi.

Na zły stan wód Jeziora Wilanowskiego wpływ ma, jak już wspomniano, połączone z nim w jeden system wodny Jezioro Powsinkowskie, zanieczyszczone stale zarówno ściekami przemysłowymi przedostającymi się do niego z papierni w Jeziornie, jak też, i to w znacznie większym stopniu, ściekami bytowo-gospodarczymi z okolicznych wsi oraz spływami i migracją do potoku nawozów i chemicznych środków ochrony roślin z terenów uprawnych.

Wszystkie te czynniki sprawiają, że Jezioro Wilanowskie wraz z całym systemem wodnym założenia pałacowo-ogrodowego Wilanowa doprowadzone zostało do poważnej degradacji ekologicznej rzutującej na stan zachowania jednego z unikalnych kompleksów zabytkowych w Polsce. Dokonane przed laty badania wykazały, że woda Jeziora Wilanowskiego posiada bardzo niską klasę czystości, a stężenia ortofosforanów przekraczają wartości dopuszczalne dla III klasy. Niekorzystnie rysują się również wartości azotu organicznego, siarczanów, tlenu rozpuszczonego, BZT5 i miano Coli¹⁰. Ten stan rzeczy doprowadził w ciągu kilku lat nie tylko do zniszczenia życia biologicznego w samym jeziorze i takiego skażenia wód, które nie tylko uniemożliwiają ich wykorzystanie do celów rekreacyjnych, zasilania fontann i wodozdrojów ogrodowych, lecz także poprzez „system naczyń połączonych” wpływają ujemnie na stan zachowania roślinności ogrodowej i starodrzewia parkowego, stanowiących naturalną oprawę królewskiego pałacu.

Poważne zagrożenie ekosystemu Wilanowa oraz jego walorów historycznych, kulturowych i przestrzen-

nych niesie żywiołowy ruch budowlany i szybki rozwój komunikacji samochodowej. Nie zurbanizowane dotąd tereny po obu stronach historycznego traktu królewskiego, które przekształcać się zaczęły w duże osiedla mieszkaniowe z wielopiętrowymi blokami z wielkiej płyty, stały się atrakcyjnym rejonem nowej zabudowy, nie liczącej się wielokrotnie z przygotowywanymi planami zagospodarowania przestrzennego tej części Warszawy. Pośpiech w realizowaniu budownictwa mieszkaniowego, przy braku odpowiedniego uzbrojenia technicznego tego obszaru, rodzi negatywne zjawiska ekologiczne potęgujące degradację środowiska ze wszystkimi ujemnymi konsekwencjami zagrażającymi historycznemu Wilanowowi. Dodatkowym czynnikiem degradacji środowiska wilanowskiego staje się narastająca w postępie geometrycznym liczba pojazdów samochodowych, powodujących zwielokrotnioną emisję spalin na terenie sąsiadującym z pałacem.

Nowe olbrzymie zagrożenie dla ekosystemu Wilanowa, jego krajobrazu i zabytków rodzi planowana zabudowa mieszkalna terenu skarpy i projektowany w tym rejonie warszawski odcinek autostrady A2, mającej charakter trasy przelotowej łączącej Europę Zachodnią ze Wschodem. Wyznaczenie linii przebiegu autostrady między barokowym zespołem pałacowo-ogrodowym w Wilanowie i romantycznym założeniem pałacowo-parkowym w Natolinie doprowadzi do całkowitej degradacji krajobrazu kulturowego tej części Warszawy, naruszając w drastyczny sposób jego walory przyrodnicze i kompozycyjne więzi przestrzenne, a także do dalszej destrukcji obiektów zabytkowych Wilanowa. Pochodząca z nasilonego transportu emisja spalin oraz fale akustyczne i wibracyjne będą miały, jak nietrudno przewidzieć, bardzo negatywny wpływ na stan zachowania i tak już zagrożonych zabytków architektonicznych, zaś zanieczyszczenia komunikacyjne metalami ciężkimi, w tym zwłaszcza ołowiem, szkodliwy wpływ na roślinność parkową — jej wzrost, rozwój, a nawet przetrwanie¹¹.

W trosce zatem o zachowanie podstawowych wartości historycznych, kulturowych, krajobrazowych i przyrodniczych Wilanowa toczy się wielka kampania podjęta zarówno przez TOnZ, jak i liczne organizacje proekologiczne i regionalne. Osiągnięto pierwsze efekty tych działań, minimalizując znacznie dotychczasowe zanieczyszczenia wód i powietrza m.in. przez zainstalowanie w elektrociepłowni Siekierki elektrofiltrów i rekultywację wysypiska popiołów oraz zabudowanie oczyszczalni ścieków na lotnisku Okęcie. Istnieje również realna nadzieja, że i nowe zagrożenie, jakie stwarza dla historycznego Wilanowa projektowana autostrada, zostanie przezwycięzione nieugiętą postawą działaczy społecznych, naukowców i środowisk konserwatorskich.

9. Tamże, s. 77–80,

10. Tamże, s. 73–74.

11. Sprawę tę omówiono szczegółowo na konferencji naukowej w dniu 21 czerwca 1995 r. i zadokumentowano w specjalnej publikacji *Trasa A2, a ekosystem Warszawy Południowej*, Warszawa 1995.

The Ecological Threat to Wilanów

In recent years, the historical residential complex in Wilanów, located in the southern part of Warsaw, became endangered by increasing air, water, and soil pollution, spontaneous developments of industrial areas, and the planned construction of a Berlin-Warsaw highway, despite protests of scientific, social, and professional organisations. The Society for the Protection of Historical Monuments, together with

the Director of the Museum and Palace in Wilanów and Warsaw-based civic organisations, wage an incessant battle for the protection of the threatened historical, cultural, and landscape merits of Wilanów, which is one of the most valuable monuments of Polish culture and one of the few extant grand-scale spatial premises in Warsaw.