

Wojciech Fijałkowski

Nekropolie wilanowskie : historia, problemy konserwatorskie

Ochrona Zabytków 51/3 (202), 218-227

1998

Artykuł został zdigitalizowany i opracowany do udostępnienia w internecie przez Muzeum Historii Polski w ramach prac podejmowanych na rzecz zapewnienia otwartego, powszechnego i trwałego dostępu do polskiego dorobku naukowego i kulturalnego. Artykuł jest umieszczony w kolekcji cyfrowej bazhum.muzhp.pl, gromadzącej zawartość polskich czasopism humanistycznych i społecznych.

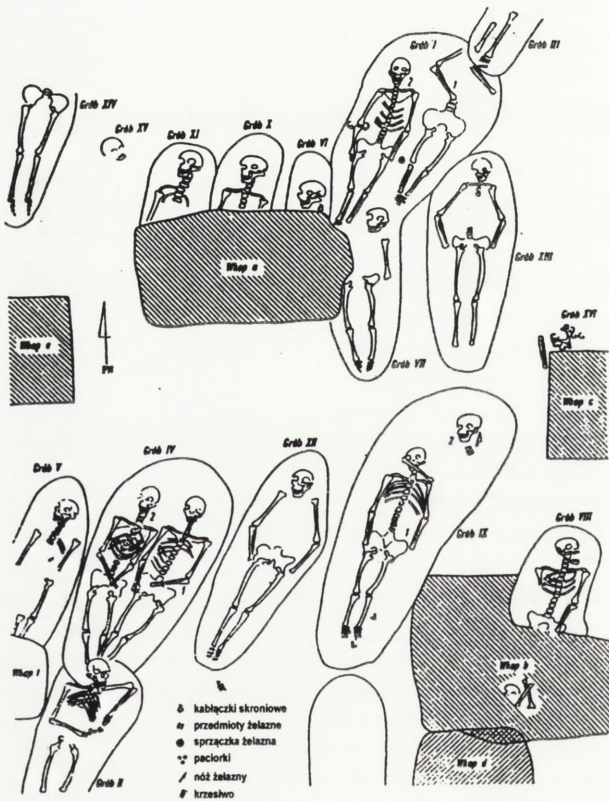
Tekst jest udostępniony do wykorzystania w ramach dozwolonego użytku.

NEKROPOLIE WILANOWSKIE — HISTORIA, PROBLEMY KONSERWATORSKIE

Znana posiadłość Jana III w Wilanowie, nosząca w okresie przedkrólewskim nazwę *Milonów* lub *Milanów*, sięga swymi początkami wczesnego średniowiecza. Materialnymi dowodami osadnictwa na tym terenie stały się odkryte przed ponad czterdziestu laty cmentarzyska szkieletowe o mieszanych podkloszowo-skrzynkowych formach grobów, w których odnaleziono bogate wyposażenie w postaci naczyń ceramicznych, krzemiennych i metalowych narzędzi oraz biżuterii składanych, według ówczesnych wierzeń, „na dalszą drogę żywota”¹. Jednym z największych przeba-

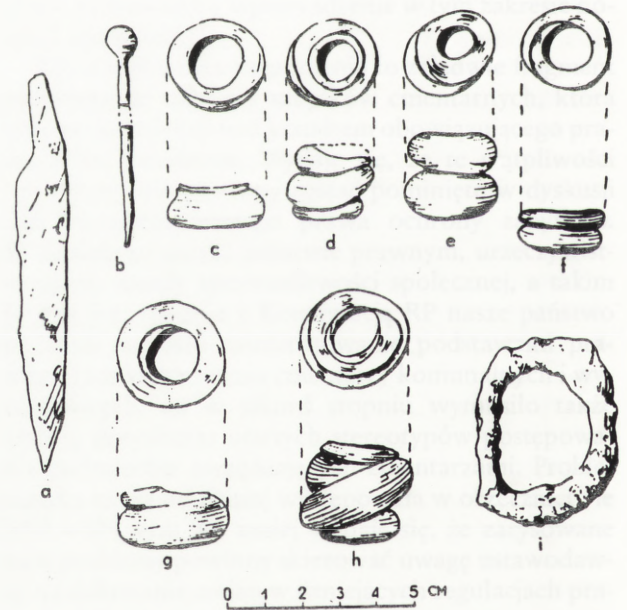
danych gruntownie cmentarzysk jest wczesnośredniowieczna nekropolia położona w sąsiedztwie siedziby właścicieli ówczesnego Milanowa, tj. między dzisiejszym pałacem królewskim a budynkiem oranżerii. Jak wykazały badania archeologiczne, w XIII–XIV stuleciu urządzono tu cmentarz z pojedynczymi lub podwójnymi grobami (il. 1, 2)², na którego miejscu założony został przy wzniesionym w końcu XVI w. drewnianym kościele pod wezwaniem Św. Anny i Św. Mikołaja cmentarz parafialny. Wizytując w 1603 r. parafię milanowską arcybiskup poznański Wincenty Goślicki odnotował istnienie tu „przykościelnego cmentarza ogrodzonego”, z drewnianą dzwonnica „dobrze okrytą”³.

Wraz z przeniesieniem kościoła w końcu XVII w. w pobliże traktu prowadzącego z Warszawy przez Czerniaków do Powsina, powstał wokół świątyni ko-



1. Plan rozmieszczenia grobów części cmentarzyska wczesnośredniowiecznego w rejonie oranżerii wilanowskiej. Ł. Kunicka i T. Piętka, *Cmentarzysko wczesnośredniowieczne w Warszawie-Wilanowie*

1. Plan of the distribution of graves in the early mediaeval cemetery in the area of the Wilanów oranerie. Acc. to: Ł. Kunicka, T. Piętka, *Cmentarzysko wczesnośredniowieczne w Warszawie-Wilanowie* (*The Early Mediaeval Cemetery in Warsaw-Wilanów*)



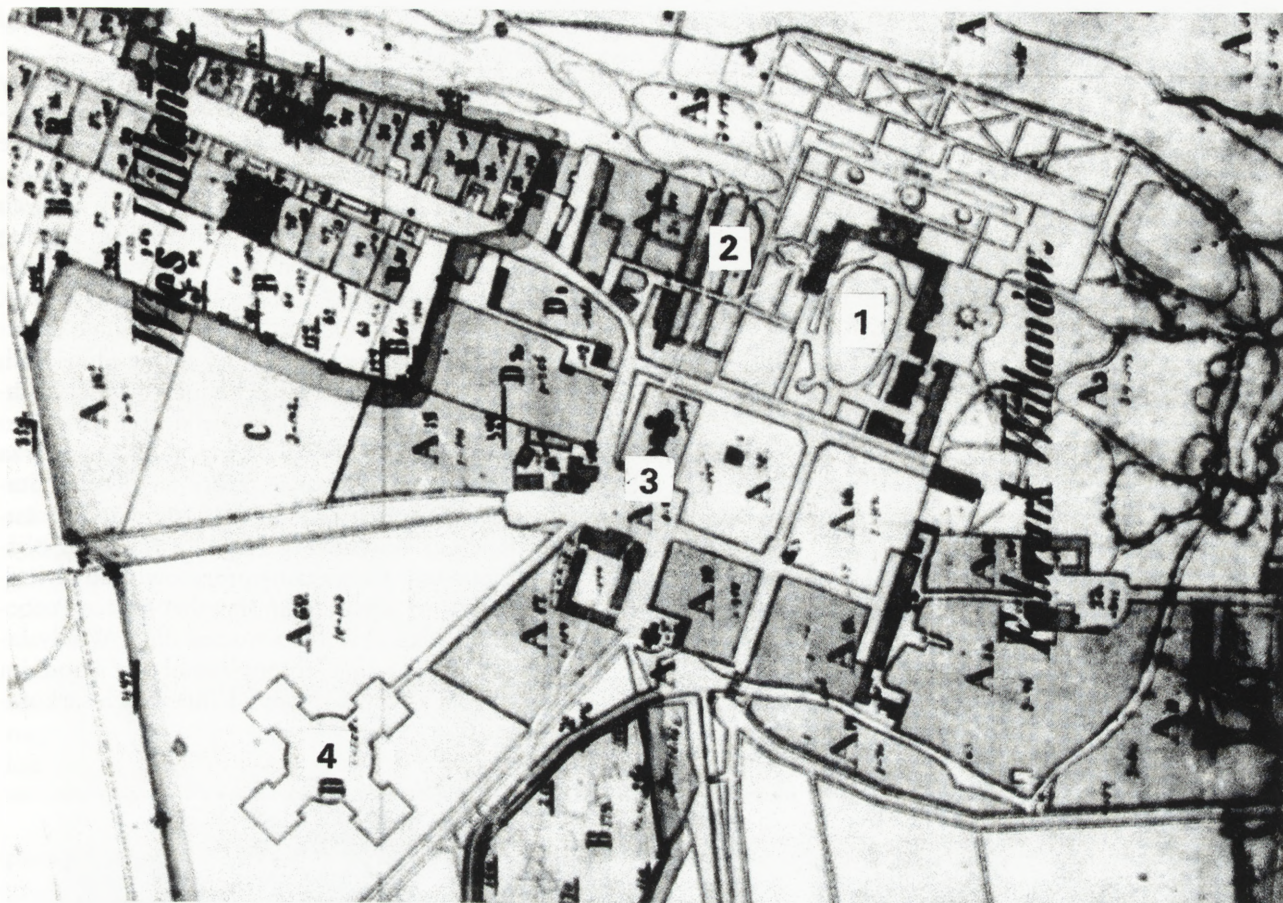
2. Przykłady zabytków wydobytych z grobów na cmentarzysku wilanowskim: a — nóż z brązu, b — szpilka brązowa, c–h — paciorki z zielonego szkła, i — żelazna klamra do pasa. Wg B. Gierlach, *Cmentarzysko wczesnośredniowieczne w Warszawie-Wilanowie*

2. Examples of items excavated from graves in the Wilanów cemetery: a — bronze knife, b — bronze pin, c–h — green glass beads, i — iron belt clasp (acc. to: B. Gierlach, *Cmentarzysko wczesnośredniowieczne w Warszawie-Wilanowie*)

1. Z. Rajewski, *Pradzieje i wczesne średniowiecze dzielnicy mokotowskiej*, (w:) *Dzieje Mokotowa*, Warszawa 1972, s. 9 i n. Zabytki archeologiczne odnaleziono podczas eksploracji cmentarzyska wilanowskiego przejęte zostały przez Państwowe Muzeum Archeologiczne w Warszawie, gdzie poddano je szczegółowszym badaniom naukowym i zabiegom konserwatorskim.

2. Ł. Kunicka, T. Piętka, *Cmentarzysko wczesnośredniowieczne w Wilanowie*, „Wiadomości Archeologiczne”, T. XXIII, 1956, z. 4, s. 356–362; B. Gierlach, *Cmentarzysko wczesnośredniowieczne w Warszawie-Wilanowie w świetle badań 1961 r.*, „Wiadomości Archeologiczne”, T. XXXI, 1965, s. 68–74.

3. Kronika Parafii Św. Anny w Wilanowie do roku 1927, k. 1.



3. Fragment planu Wilanowa z ok. 1860 r. (AGAD, Zb. Kart. 468–6) z naniesionymi przez autora oznaczeniami palacu i nekropolii wilanowskich: 1 — palac, 2 — miejsce odnalezionego cmentarzyska wczesnośredniowiecznego i cmentarza parafialnego z XVI–XVII w., 3 — kościół Św. Anny i miejsce dawnego cmentarza przykościelnego z XVII–XIX w., 4 — cmentarz „w polu” po nadaniu mu kształtu krzyża greckiego

3. Fragment of a plan of Wilanów from about 1860 (AGAD, Zb. Kart. 468–6) with the Wilanów palace and necropolises marked by the author: 1 — palace, 2 — site of the discovered early mediaeval cemetery and parish cemetery from the sixteenth–seventeenth century, 3 — church of St. Anne and site of the former church cemetery from the seventeenth–nineteenth century, 4 — “field” cemetery after being granted the shape of a Greek cross

lejny — jak stwierdził w protokóle wizytacyjnym z 1728 r. archidiacon warszawski ksiądz Bogusław Rupniewski — „cmentarz niezamknięty”⁴, będący miejscem pochówku właścicieli i mieszkańców Wilanowa oraz ich bliskich aż do pierwszej ćwierci XIX w.

Z relacji wizytującego Wilanów pod koniec 1816 r. dziekana piaseczyńskiego księdza Stanisława Gawłowskiego wynika, że istniejący „około kościoła cmentarz był wygodny, suchy i agrestem pięknie obsadzony” i że drugi „nieogrodzony jeszcze” został założony „w polu”⁵, z dala od zabudowań mieszkalnych i gospodarczych wsi, w rozwidleniu gościńca królewskiego i drogi czerniakowskiej.

Fundatorką nowego cmentarza była ówczesna właścicielka dóbr wilanowskich Aleksandra z Lubomirskich Potocka, żona wybitnego działacza polskiego

Oświecenia — Stanisława Kostki Potockiego. Cmentarz założono na planie niewielkiego koła obwiedzionego drewnianym ażurowym ogrodzeniem na ceglanych cokole, z bramką od wschodu, do której wiodła od kościoła (przecinając trakt czerniakowski) aleja wysadzana rzędami lip⁶. Pośrodku cmentarza wystawiona została mała drewniana kaplica pogrzebowa⁷. Niebawem, bo w latach 1824–1826, zastąpiono ją murowaną kaplicą–mauzoleum (il. 4), gdzie złożono prochy zmarłego w 1821 r. Stanisława Kostki Potockiego i przeniesioną z cmentarza przykościelnego w Wilanowie trumnę jego brata Ignacego, wybitnego męża stanu, współtwórcy Konstytucji 3 Maja. Projekt neogotyckiej kaplicy zbudowanej na planie krzyża greckiego sporządził zaprzyjaźniony ze Stanisławej Kostką znany architekt warszawski Chrystian Piotr Aigner. Twórca

4. Tamże, k. 2.

5. Tamże, k. 4.

6. W. Fijałkowski, *Zabytkowy cmentarz w Wilanowie*, „Biuletyn Wilanowski” 1995, nr 18 (35), s. 1.

7. M. Świątkowski, *Problematyka cmentarza parafialnego przy kościele Św. Anny w Wilanowie*, Warszawa 1995, s. 14.

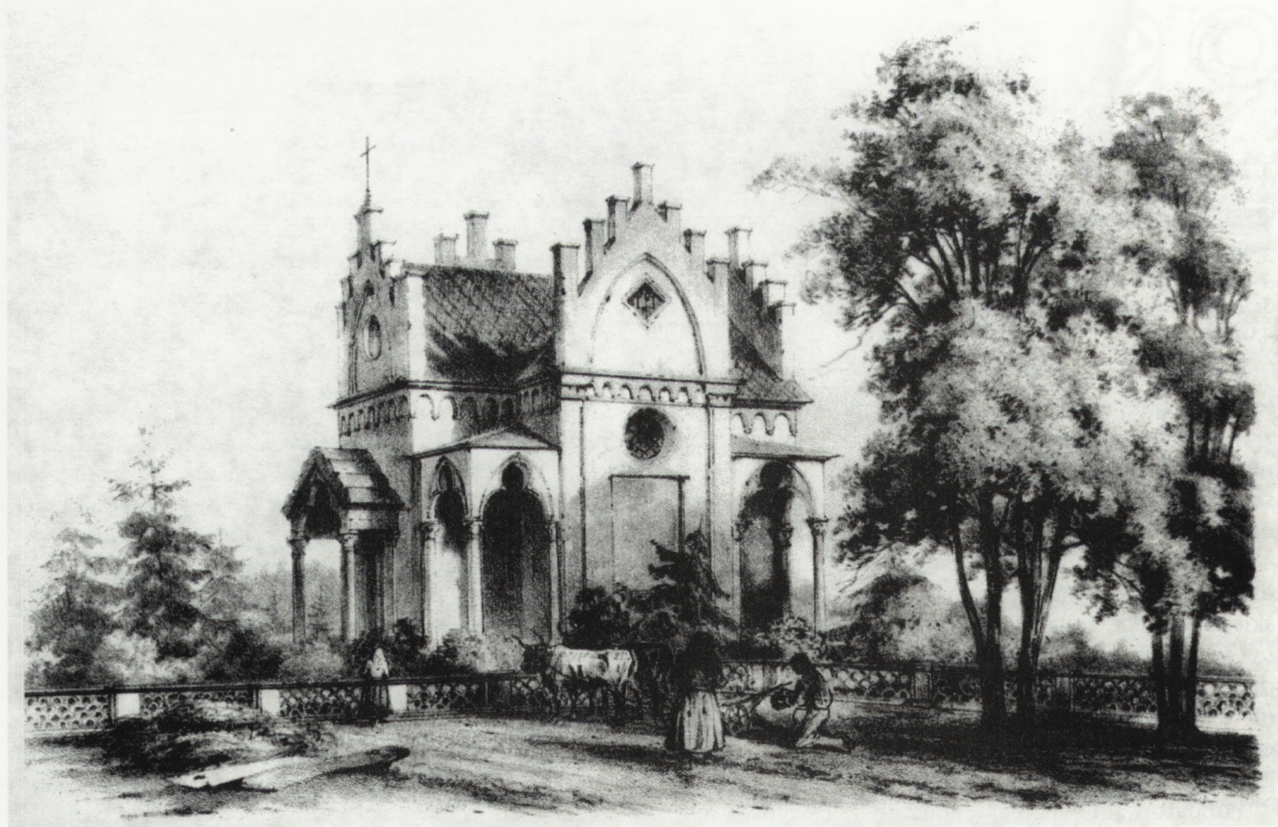
kaplicy potraktował swe dzieło jako pośmiertne *homagium* złożone nie tylko wielkiemu polskiemu patriocie, lecz także swemu artystycznemu protektorowi i towarzyszowi wspólnych podróży studyjnych do Włoch⁸. Nad portalem wejściowym do kaplicy wmurowana została kamienna tablica z wykutym przez Władysława Czerwińskiego napisem wyrażającym intencję fundatorki:

ALEKSANDRA Z KSIĄŻĄT LUBOMIRSKICH
STANISŁAWOWA POTOCKA
NIEODŻAŁOWANEMU MĘŻOWI
SOBIE I SWOIM

Z neogotyckim charakterem kaplicy związana została ściśle forma drewnianego ołtarza wykonanego w 1826 r. przez miejscowego stolarza Jana Cybulskiego. Do ołtarza, ustawionego na wprost wejścia do kaplicy, zakupiony został przez Aleksandrę Potocką w marcu tegoż roku obraz pędzla G. Bäreudy, przedstawiający patrona męża Aleksandry — św. Stanisława Kostkę. Kompozycja obrazu nawiązywała do dzieła Carlo Maratty *NMP objawiająca się św. Stanisławowi*,

znajdującego się w kaplicy kościoła San Andrea al Quirinale w Rzymie⁹.

W odróżnieniu od neogotyckiej formy architektury kaplicy i struktury ołtarza, wzniesiono w bocznych ramionach budowli w latach 1825–1826 klasycystyczne pomniki grobowe Stanisława i Ignacego Potockich. Nadano im postać doryckich portyków wykutych w kamieniu przez Władysława Czerwińskiego według projektu Piotra Aignera. Pomiędzy kolumnami każdego z nich ustawiono przyścienne sarkofagi w typie tzw. grobowca Nerona, z inskrypcjami mówiącymi o zasługach zmarłych i piastowanych przez nich godnościach państwowych. W ramieniu wschodnim kaplicy ustawiony został sarkofag marszałka wielkiego litewskiego Ignacego Potockiego, przeniesiony tu z cmentarza przykościelnego w Wilanowie, który na zlecenie Stanisławowstwa Potockich wykuł w 1810 r. współpracujący z Aignerem Wawrzyniec Hagen z Kunowa. Bliźniaczy monument, poświęcony prezesowi Rady Ministrów i prezesowi Senatu Stanisławowi Kostce Potockiemu, który wyszedł w 1825 r. spod dłuta Władysława Czerwińskiego, umieszczony został w zachodnim ramieniu kaplicy. Nad każdym z kamiennych sarkofa-



4. Widok kaplicy cmentarza wilanowskiego z pol. XIX w., litografia W. Walkiewicza. Wg K. Wójcicki, *Cmentarz Powązkowski*, Warszawa 1858

4. View of the Wilanów cemetery chapel from the mid-nineteenth century, lithograph: W. Walkiewicz. Acc. to: K. Wójcicki, *Cmentarz Powązkowski (The Powązki Cemetery)*, Warszawa 1858

8. W. Fijałkowski, *Kaplica-mauzoleum na cmentarzu wilanowskim*, „Biuletyn Wilanowski” 1995, nr 19 (36), s. 1.

9. Tamże.

gów wykonano sztukatorską kompozycję złożoną z tarczy herbowej Potockich na tle bądź to skrzyżowanych mieczy (nad sarkofagiem Stanisława Kostki), bądź skrzyżowanego miecza z laską marszałkowską (nad monumentem Ignacego). Każda z tych kompozycji ujęta została wokół łańcuchem z Orderem Orła Białego, jakim odznaczeni zostali obaj zasłużeni dla kraju bracia senatorowie. Realizatorem tych plastycznych kompozycji grobowców Potockich był czynny w dobrach wilanowskich sztukator Ryff¹⁰.

W 1867 r., kiedy pod kierunkiem Henryka Marcyniego prowadzono prace budowlane i konserwatorskie w pałacu oraz w kościele wilanowskim, sarkofagi z kaplicy cmentarnej przeniesiono do nowej kaplicy w gruntownie przebudowanej świątyni, pozostawiając w kaplicy mauzoleum jedynie puste obramienia architektoniczno–plastyczne, co zniweczyło całą kompozycję ideowo–artystyczną wnętrza zabytku. Dzieła degradacji kaplicy dopełniło w sto lat później usunięcie także ołtarzowego obrazu ze św. Stanisławem Kostką.

Pełne wyobrażenie o wyglądzie pomników nagrobnych braci Potockich możemy dzisiaj powziąć na podstawie ich wiernego naśladownictwa, jakie stanowi nagrobek generała Józefa Zajączka, namiestnika Królestwa Polskiego, istniejący w kościele parafialnym w Opatówku (il. 5)¹¹.

Niewielki stosunkowo teren cmentarny wokół kaplicy–mauzoleum Potockich przeznaczony został na groby ofiacialistów i pracowników pałacu oraz osób zasłużonych zarówno dla muzeum i biblioteki wilanowskiej, jak też dla gospodarki i kultury narodowej. Pogrzebani tu więc zostali w ciągu ubiegłego stulecia, otrzymawszy kamienne nagrobki lub nagrobne płyty ze stosownymi napisami, m.in.: bibliotekarze wilanowscy — Karol Karniewski (zm. 1827 r.), któremu jako „*cnotliwemu słudze*” pomnik nagrobny „*na dowód wdzięczności i żalu Aleksandra z XX Lubomirskich Potocka poświęcił*”, Hipolit Kownacki (zm. 1854 r.) i Stanisław Przyłęcki (zm. 1866 r.). Spoczęli tu także dozorczy pałacu wilanowskiego Jan Smoczyński (zm. 1852 r.), uczczony kamiennym nagrobkiem typu rzymskiego z popiersiem portretowym w niszy dłuta Jakuba Tatarzewicza (il. 6 i 7)¹², Jan Malczyński (zm. 1846 r.), któremu „*wdzięczni dziedzice August i Aleksandra z Hrr. Potockich, Hrr. Potoccy pomnik (...) pamięci dobrego i żalowanego wzniesli*” oraz rachmistrz dóbr wilanowskich Maciej Budkowski (zm. 1855 r.)¹³.

Wraz z nimi pochowani zostali w pobliżu kaplicy członkowie ich rodzin — ojciec Karola Karniewskiego



5. Nagrobek gen. Zajączka w kościele parafialnym w Opatówku. Wg *Katalog Zabytków Sztuki w Polsce*, t. V, z. 6, pow. kaliski, Warszawa 1960

5. Tombstone of General Zajączek in the parish church in Opatówek. Acc. to: *Katalog Zabytków Sztuki w Polsce (Catalogue of Monuments of Art in Poland)*, vol. V, facs. 6, county of Kalisz, Warszawa 1960

Maciej (zm. 1847 r.), brat Franciszek (zm. 1870 r.) i jego wnuczka Maria (zm. 1886 r.) oraz Marianna z Malczyńskich Karniewska (zm. 1892 r.). Pochowano tu również rodziny Błaszczyńskich, Małaszkiewiczów i Zbranieckich. Miejsce wiecznego spoczynku znalazł w pobliżu kaplicy także Mikołaj Rouget, inspektor Głównej Fabryki Rządowej Tabak i Tytoniu w Sielcach (zm. 1858 r.) i spowinowaony z nim Ludwik Emich sekretarz Komisji Nadzoru Budowli Korony i Kawaler Orderu Św. Stanisława (zm. 1865 r.) (il. 9). Złożone tu zostały ponadto prochy ich żon i dzieci — Magdaleny z Brandłów Rouge (zm. 1846 r.) i Justyny z Semkowiczów Emich (zm. 1858 r.), Wiktora i Józefy Rouge oraz Zdzisława i Teresy Emich. Pogrzebany tu został także m.in. popularny warszawski aktor Józef Górecki (zm. 1826 r.). Dalsze partie niewielkiego jeszcze wów-

10. T. S. Jaroszewski, *Chrystian Piotr Aigner*, Warszawa 1965, s. 193; W. Fijałkowski, *Kaplica–mauzoleum...*, s. 3.

11. Na bliską analogię pomników nagrobnych zwrócił pierwszy uwagę T. S. Jaroszewski, op. cit., s. 195.

12. Autorstwo J. Tatarzewicza ustaliła przed wielu laty M. Charytańska w pracy magisterskiej, będącej pierwszą pełną monografią artysty, napisanej pod kierunkiem prof. S. Lorentza w 1951 r. Rzeź-

ba skradziona została z cmentarza wilanowskiego w końcu 1996 r. Analogiczny nagrobek z identycznym popiersiem dłuta Tatarzewicza poświęcony został prezydentowi Warszawy Stanisławowi Węgrzeckiemu na warszawskich Powązkach.

13. Cytowane fragmenty tekstów odczytane zostały na zachowanych nagrobkach wymienionych osób.



6. Nagrobek Jana Smoczyńskiego. Fot. D. Jankowski, ok. 1980 r.
6. Tombstone of Jan Smoczyński. Photo: D. Jankowski, about 1980

czas cmentarza przeznaczone zostały na pochówki włościan z Wilanowa i z okolicznych wsi.

Po blisko czterdziestu latach od założenia cmentarza został on znacznie powiększony, otrzymując poprzez dodanie czterech ramion niespotykaną wśród nekropoli warszawskich formę krzyża greckiego, wyznaczoną ceramicznym ażurowym ogrodzeniem. We wschodnim ramieniu krzyża wzniesiona została neogotycka ceglana brama z drewnianymi wrotami. Twórcą nowego kształtu cmentarza, dekoracyjnej bramy i ażurowego ogrodzenia, przejętego z wzorów włoskiej architektury ogrodowej, był autor neorenesansowej przebudowy kościoła Św. Anny w Wilanowie — Henryk Marconi (il. 8)¹⁴.

Pod koniec XIX stulecia dokonane zostało kolejne powiększenie i przekształcenie kompozycji cmentarza.

Ramiona krzyża greckiego połączone ćwierćkolistymi łukami ogrodzenia, zbliżając kształt cmentarza do kwadratu o zaokrąglonych narożach. Wewnątrz cmentarza przeprowadzono promieniste alejki związane obwodową ścieżką biegnącą wzdłuż ogrodzenia. Nowe ogrodzenie wzniesiono z takich samych elementów ceglanych, jakie zastosował Marconi. Podczas tej fazy rozbudowy pozyskano znaczną ilość miejsca pozwalającą na chowanie zmarłych spoza parafii wilanowskiej. Wśród grobów wokół kaplicy usypano mogiły powstańcze z 1863 r. W dalszych częściach cmentarza pojawiły się liczne groby z charakterystycznymi dla końca XIX i początku XX w. kamiennymi nagrobkami i dekoracyjnymi płytami grobowymi będącymi dziełem warszawskich zakładów kamieniarskich działających przy największych cmentarzach w stolicy, na Powązkach i na Bródnie, takich jak Bracia Bartmańscy, A. Kocielski, P. Plecki, A. Bąkowski, G. B. Brzozowski, R. S. Lubowiecki, B. Stępniewski i M. Sługocki¹⁵.

Wzniesiono też nieliczne nagrobki — z modnego w XIX stuleciu żeliwa — poświęcone unickim duchownym, ich żonom i rodzinom (il. 10).

Cmentarz w kształcie stworzonym w końcu ubiegłego stulecia przetrwał nienaruszony aż do czasów ostatniej wojny światowej. Szybkie zapełnianie się



7. Popiersie dłuta J. Tatarkiewicz, obecnie zaginione. Fot. D. Jankowski, ok. 1980 r.

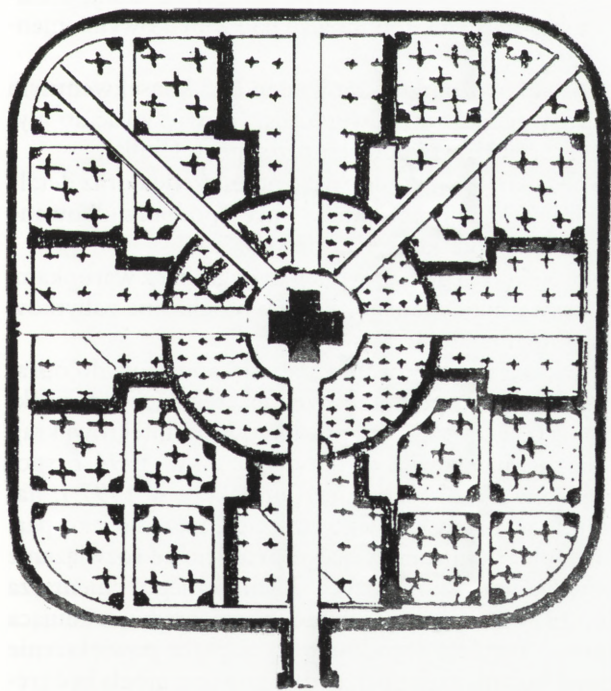
7. Bust by J. Tatarkiewicz, at present lost. Photo: D. Jankowski, about 1980

14. W. Fijałkowski, *Zabytkowy cmentarz...*, s. 3.

15. Nazwy firm kamieniarskich podaję na podstawie istniejących sygnatur na nagrobkach.

kwater cmentarnych nowymi grobami w latach wojny i okupacji niemieckiej oraz brak koncepcji dalszego racjonalnego rozwoju cmentarza sprawił żywiołowe wykorzystywanie na pochówek gruntów przyległych do jego północnej części. Spowodowało to zniszczenie zabytkowych ogrodzeń ceramicznych w tym rejonie i wprowadzenie całkowitego chaosu kompozycyjnego w historycznym założeniu cmentarnym (il. 11).

Aby zahamować ten destrukcyjny proces, prowadzący do degradacji zabytkowego cmentarza wilanowskiego, prof. Gerard Ciołek w ramach opracowywanego w latach pięćdziesiątych generalnego planu rewitalizacji zespołu pałacowo-ogrodowego Wilanowa sporządził również projekt regulacji i powiększenia istniejącego cmentarza¹⁶ w formie zbliżonej do Cimitero San Michele w Wenecji (il. 12)¹⁷. Przewidywał on wkomponowanie cmentarza w historyczny układ przestrzenny Wilanowa — a także w nowo projektowany zespół alei i sieci dróg na przedpolu królewskiej rezydencji. Ważny walor projektu stanowiła sama forma założenia licząca się z istniejącymi elementami zabytkowymi i będąca twórczą kontynuacją historycznej kompozycji cmentarza. Dodatkową zaletą projektu było stworzenie możliwości blisko dwukrotnego powiększenia terenu cmentarnego, rozwiązujące na wiele lat problem grzebania umarłych w Wilanowie. Projekt



8. Trzy fazy rozwoju założenia cmentarnego w Wilanowie w XIX w. (kolo, krzyż grecki, kwadrat z zaokrąglonymi narożnikami). Oprac. W. Fijałkowski

5. Three stages in the development of the cemetery premise in Wilanów during the nineteenth century (circle, Greek cross, square with rounded edges). Prep. by: W. Fijałkowski

16. G. Ciołek, *Ogród w Wilanowie*, „Biuletyn Historii Sztuki i Kultury”, R. IX, 1947, s. 125–126.



9. Nagrobek Ludwika Emicha. Fot. D. Jankowski, ok. 1980 r.

9. Tombstone of Ludwik Emich. Photo: D. Jankowski, about 1980

prof. Ciołka stwarzał ponadto możliwość wzbogacenia plastycznego cmentarza przez zamknięcie głównej alei pomnikiem poświęconym pamięci bohaterów ostatniej wojny, w tym spoczywającym na cmentarzu wilanowskim żołnierzom września 1939 r., powstańcom warszawskim ze zgrupowania „Oaza”, pułku AK „Baszta” oraz plutonu „Grochów” i dywizjonu „Jeleń” pułku AK „Waligóra”.

Do realizacji projektu Gerarda Ciołka jednak nie doszło, mimo że zespół pałacowo-ogrodowy Wilano-

17. W. Fijałkowski, *Zabytkowy cmentarz...*, s. 3.



10. Nagrobek żeliwny unitów ks. Feliksa Bańkowskiego, żony Anny i córki Marii. Fot. D. Jankowski, ok. 1980 r.

10. Uniate cast iron tombstone of Rev. Feliks Bańkowski, his wife Anna and daughter Maria. Photo: D. Jankowski, about 1980

wa objęty został programem szeroko zakrojonych prac konserwatorskich i wpisaniem cmentarza do rejestru zabytków ze względu na jego wysokie walory historyczne, kompozycyjne, architektoniczne i artystyczne. Co więcej, nierespektowanie przez władze miasta opracowanego projektu i zamknięcie szans rozwoju cmentarza w kierunku północnym przez rozbudowanie remizy strażackiej i utworzenie dużej pętli autobusowej, zagroziło dalszym losom wilanowskiej nekropolii. W 1986 r. na specjalnej naradzie konserwatorskiej, zwołanej z inicjatywy proboszcza parafii Św. Anny w Wilanowie księdza prałata Bogusława Bijaka, zespół specjalistów w osobach konserwatora zabytków m.st. Warszawy arch. Faliksa Ptaszyńskiego, dyrektora Zarządu Ochrony i Konserwacji Zespołów Pałacowo-Ogrodowych mgr. Andrzeja Michałowskiego, dyrektora Muzeum w Wilanowie dr. Wojciecha Fijałkowskiego i prof. Edwarda Bartmana, poparł ideę rozbudowy cmentarza uznając, że przyczyni się ona zarówno

do uporządkowania kompozycji cmentarza, jak i terenu w jego bezpośrednim otoczeniu¹⁸.

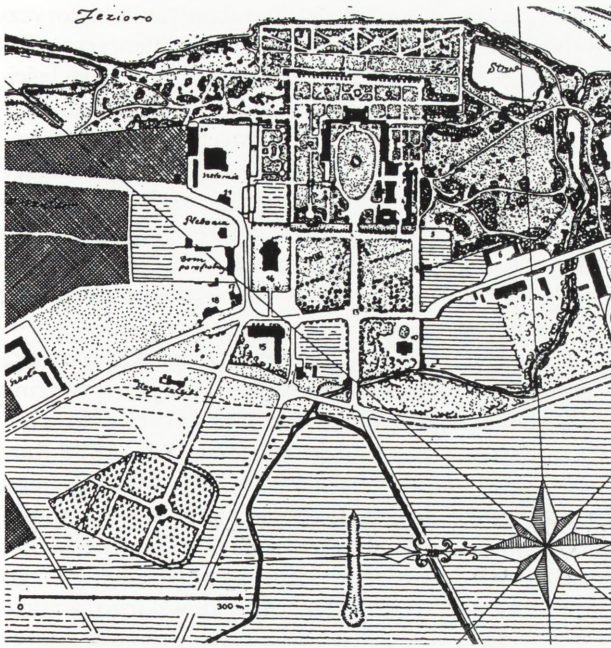
W założeniach konserwatorskich dla rozbudowy cmentarza przyjęto jako obowiązującą zasadę zachowanie podstawowych elementów planistycznych rezydencji w Wilanowie, których istotną częścią ukształtowania przestrzennego są regularne osie kompozycyjne. Przyjęto również, że działania projektowe zmierzają częściowo do odtworzenia właściwego charakteru tej części układu przestrzennego (oś kościół–cmentarz, kompozycja cmentarza) i utrzymania założenia cmentarnego w harmonijnej łączności z kompozycją zespołu pałacowo-ogrodowego. Przyjmując za podstawę wyniki studiów historycznych, materiały ikonograficzne i kartograficzne oraz zachowany w naturze sam zabytkowy cmentarz, jak też szkice koncepcyjne regulacji cmentarza autorstwa Gerarda Ciołka, określono wstępne warunki rozbudowy cmentarza wilanowskiego. Zgodnie z tymi warunkami:

- cmentarz powinien pozostać spójną częścią kompozycji założenia pałacowo-ogrodowego Wilanowa,
- kompozycja rozbudowywanego cmentarza winna być utrzymana w duchu formy z XIX stulecia, ale odróżniać się współczesną formą rozwiązania przestrzennego,
- projektowana nowa część cmentarza nie może swą formą, kompozycją i skalą oraz elementami architektonicznymi dominować nad zabytkowym cmentarzem,
- projekt rozbudowy powinien być konsekwentnym rozwojem formy historycznej i nawiązywać do myśli projektowej podjętej przez prof. Ciołka,
- projektowana kompozycja przestrzenna oraz detale architektoniczne muszą być podporządkowane wskazaniom konserwatorskim,
- projekt rozbudowy winien być zgodny z warunkami prawa budowlanego, ustawy o ochronie zabytków i innymi aktami prawnymi¹⁹

Tak określone warunki stały się podstawą do opracowania koncepcji przestrzennej, regulacji i powiększenia cmentarza, które powierzono architektowi krajobrazu Maciejowi Świątkowskiemu. W 1994 r. sporządzony został przez niego projekt, a w 1997 r. nastąpiła pierwsza faza jego realizacji, na razie jako parku-lapidarium stanowiącego przejściowe rozwiązanie powiększenia kompozycji historycznego cmentarza (il. 13). Koncepcja rozbudowy cmentarza, ujmująca sprawę regulacji jego kompozycji przez powiększenie powierzchni grzebalnej, będzie bowiem mogła być zrealizowana dopiero po wybudowaniu magistrali wodociągowej zasilającej budynki mieszkalne przy sąsiadujących z cmentarzem ulicami. Proponowane przejściowe rozwiązanie wykorzystuje w pełni walory kompozycyjne docelowego opracowania, zmieniając jedynie zasady wykorzystania i zagospodarowania terenu. Stwo-

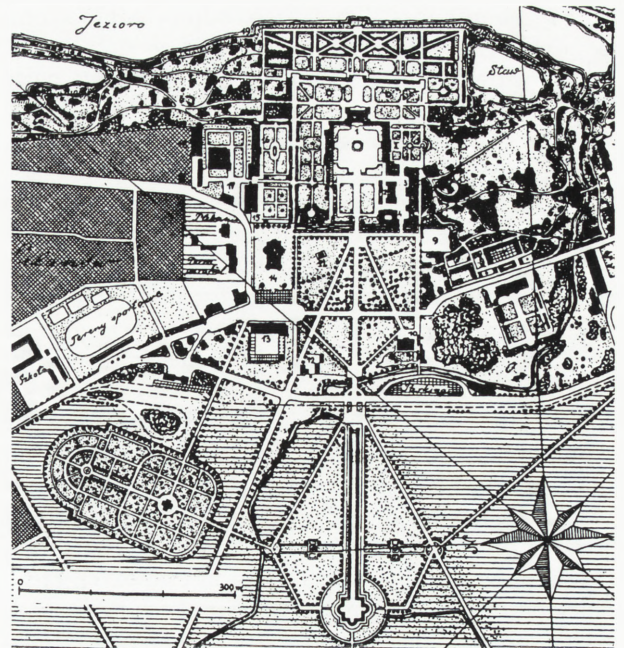
18. M. Świątkowski, op. cit., s. 20.

19. Tamże.



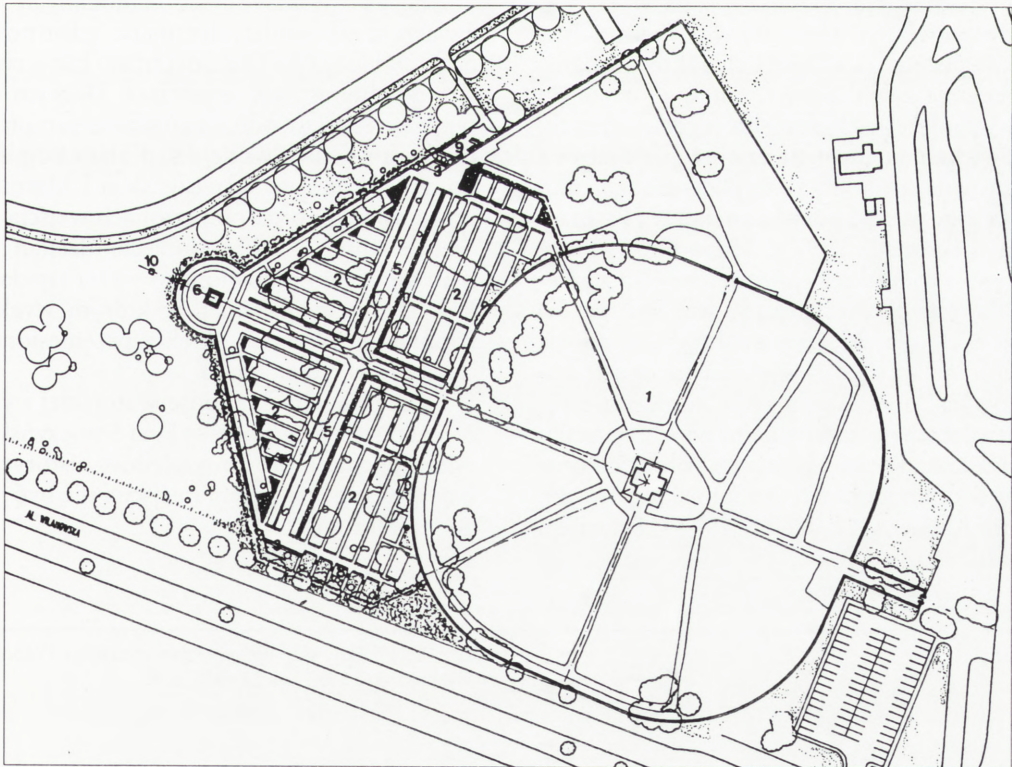
11. Fragment planu Wilanowa z 1942 r. z widoczną deformacją kształtu cmentarza od strony północnej. Oprac. G. Ciolek

11. Fragment of a plan of Wilanów from 1942, with visible deformation of the shape of the cemetery from the north. Prep. by: G. Ciolek



12. Fragment planu rewaloryzacji Wilanowa z 1946 r. uwzględniający regulację i kontynuację rozwoju założenia cmentarnego w kierunku północnym. Oprac. G. Ciolek

12. Fragment of a plan of the revalorisation of Wilanów from 1946, taking into consideration the regulation and continuation of the development of the cemetery premise to the north. Prep. by: G. Ciolek



13. Koncepcja rozwinięcia cmentarza wilanowskiego w kierunku zachodnim z zaprojektowanym ogrodzeniem nowej części, kwaterami grobowymi (2), pomnikami o treściach batalistycznych i martyrologicznych (3), ołtarzem na wolnym powietrzu (6), murem z tablicami pamiątkowymi (7), i powstałą w latach wojny częścią północną przewidzianą w przyszłości do likwidacji

13. Conception of expanding the Wilanów cemetery to the west, with a designed fencing of the new part, grave quarters (2), monuments with battle and martyrological contents (3), open-air altar (6), wall with commemorative plaques (7), and a northern part, created during the war, to be liquidated in the future

rzenie zatem uporządkowanego, odpowiednio skomponowanego założenia przestrzennego wzbogaca walory krajobrazowe historycznego zespołu Wilanowa dając w przyszłości, zgodnie z wcześniejszą koncepcją i przy akceptacji władz budowlanych i sanitarnych miasta, szanse rozwinięcia przestrzeni grzebalnej cmentarza²⁰.

Nowe założenie cmentarne pomyślane zostało jako kompozycja osiowa rozwijająca się na linii kościół–cmentarz–kaplica mauzoleum. Regularny wielobok nawiązuje w pewnym sensie do kształtu kompozycji proponowanej przez Gerarda Ciołka. Dwie główne osie założenia tworzą osnowę dróg. Aleja główna prowadzona w osi cmentarza historycznego kończy się niewielkim kolistym placem z niskim murkiem w tle i podwyższonym miejscem pośrodku przewidzianym dla ekspozycji najwartościowszych artystycznie obiektów rzeźbiarskich. Biegąc w lekkim zagłębieniu terenu stwarza ono możliwości wykorzystania szerokich pasów muraw po obu jej stronach do ekspozycji rzeźb i elementów lapidarialnych. W kierunkach prostopadłych poprowadzona jest główna aleja poprzeczna, jako aleja spacerowa. Na jej południowym krańcu przewidziano budowę pomnika związanego tematycznie z walką i martyrologią polskiego narodu. W tym też miejscu zaplanowana została ekspozycja drugiej grupy rzeźb i nagrobków ustawionych na tle niskich, kwitnących, barwnych krzewów²¹.

Nowa część cmentarza opasana została w 1997 r. niewysokim ogrodzeniem ceramicznym scharmonizowanym pod względem wysokości i charakteru z ogrodzeniem cmentarza zabytkowego, mimo że użyto do jego budowy współczesnych elementów ceramicznych.

Wraz z powiększeniem cmentarza przeprowadzona została gruntowna restauracja kaplicy–mauzoleum, którą podczas uroczystego poświęcenia przez Prymasa Polski w dniu 1 listopada 1997 r. oddano pod opiekę władzy prymasowskiej jako Kaplicę Senatorską z przeznaczeniem na miejsce wiecznego spoczynku mężów stanu zasłużonych dla Rzeczypospolitej²². Z tej też racji konieczne wydaje się dziś wypełnienie opustoszałych zabytkowych obramień architektoniczno–rzeźbiarskich odtworzonymi sarkofagami obu braci senatorów — Stanisława Kostki i Ignacego Potockich oraz umieszczenie w ołtarzu obrazu św. Stanisława Kostki, którego papież Klemens X ogłosił w 1671 r. Patronem Królestwa Polskiego.

Jest rzeczą oczywistą, że dla zachowania historycznych walorów i substancji zabytkowej cmentarza wilanowskiego istotne znaczenie ma utrzymanie we właściwym stanie konserwatorskim kilkudziesięciu zabytkowych nagrobków i płyt nagrobnych. Obiekty te bowiem — pochodzące z XIX w. bądź kontynuujące jeszcze w pierwszej ćwierci naszego stulecia ubiegłowieczną tradycję artystyczną — reprezentują charakterystyczne dla sztuki sepulkralnej tych czasów formy neoklasyczne i romantyczne. Kilkaście z nich wraz z dawnymi grobowcami otoczonych zostało w ostatnim okresie porządkowania cmentarza troskliwą opieką i poddane zabiegom konserwatorskim przez rodziny zmarłych. Dzięki temu przywrócone zostały do należytego wyglądu płyty i nagrobki z lat 1827–1899 Karniewskich, Jana Malczyńskiego i Piotra Machulskiego oraz powstałe w latach 1900–1925 m.in. pomniki Aleksandra i Zofii Lutostańskich Piotra Czarneckiego, Karola Ujazdowskiego, Stanisława Maciejewskiego oraz Marii Marzeckiej i Jana Kotuszewskiego, a także ufundowany przez Annę z Potockich Branicką nagrobek Julii Elsner.

Staraniem wojewódzkiego konserwatora zabytków w Warszawie odrestaurowane zostały parę lat temu także żeliwne pomniki grobowe księży unickich i ich rodzin. Ponownych prac budowlano–konserwatorskich wymaga natomiast sam grobowiec.

Znaczna jeszcze część kamiennych nagrobków, zwłaszcza zaś usuniętych z miejsc, gdzie powstały nowe groby, wymaga zwiększonej troski konserwatorskiej ze strony administracji cmentarza. Dobrym sygnałem w tym zakresie jest odrestaurowanie sumptem proboszcza parafii wilanowskiej ks. prałata Bogusława Bijaka pomników Heleny Leszczyńskiej i Mikołaja Łaszczka, które ustawiono po obu stronach wejścia do kaplicy–mauzoleum, a także podjęcie działań związanych z utworzeniem omówionego wyżej lapidarium zabytków sztuki sepulkralnej, w którym wyeksponowane zostaną „bezdolne” obiekty przeniesione z historycznej części cmentarza.

Szczególnej opieki konserwatorskiej wymagają dwa najcenniejsze nagrobki — Jana Smoczyńskiego i Henryka Emicha, które ze względów historycznych powinny pozostać na swoim miejscu i nie być przenoszone do lapidarium.

20. Tamże, s. 25.

21. Tamże.

22. W. Fijałkowski, *Wilanowskie mauzolea Potockich*, „Biuletyn Wilanowski” 1997, nr 21 (83), s. 4.

The Wilanów Necropolises — History and Conservation Problems

The history of the residence of Jan III Sobieski, king of Poland, in Wilanów, located 10 kms to the south-east of the centre of Warsaw, dates back to the early Middle Ages. The beginnings of a settlement in this terrain are testified by an early mediaeval cemetery from the thirteenth-fourteenth century, discovered in 1955–1961 at the site of the later parish church, erected at the end of the fifteenth century. The transference of the church at the end of the seventeenth century to the west was accompanied by the establishment of a cemetery existing up to the first quarter of the nineteenth century. A new cemetery was created in 1816, far from the palace and village buildings and designed in the form of

a small circle with a chapel-mausoleum in the centre (1824–1826). In the mid-nineteenth century, the cemetery was expanded and given the form of a Greek cross which at the end of the century became a square with rounded edges. The original shape of the cemetery was deformed during the second world war. The first attempt at its regulation and harmonious development linked with the composition configuration of the royal residence in Wilanów was made after the war. Difficulties encountered by the realisation of this project led to a second design, proposed in 1996; its implementation should be favoured by the new sociopolitical conditions in Poland.