

Dominik Mączyński

Konserwacja Palais Ideal - jedyne na świecie obiektu architektonicznego sztuki naiwnej

Ochrona Zabytków 52/2 (205), 194-197

1999

Artykuł został zdigitalizowany i opracowany do udostępnienia w internecie przez Muzeum Historii Polski w ramach prac podejmowanych na rzecz zapewnienia otwartego, powszechnego i trwałego dostępu do polskiego dorobku naukowego i kulturalnego. Artykuł jest umieszczony w kolekcji cyfrowej bazhum.muzhp.pl, gromadzącej zawartość polskich czasopism humanistycznych i społecznych.

Tekst jest udostępniony do wykorzystania w ramach dozwolonego użytku.

KONSERWACJA PALAIS IDEAL — JEDYNEGO NA ŚWIECIE OBIEKTU ARCHITEKTONICZNEGO SZTUKI NAIWNEJ

Jednym z najczęściej odwiedzanych zabytków we francuskim departamencie Drôme jest Palais Ideal, wybudowany w Hauterives przez wiejskiego listonosza Ferdinanda Chevala.

Joseph-Ferdinand Cheval urodził się 19 kwietnia 1836 r. w Charmes — małej wiosce położonej na północy departamentu Drôme, w rodzinie chłopskiej. Był samotnikiem i marzycielem. Swoimi pomysłami zadziwiał często rodzinę i bliskich. Gdy dorósł, został wiejskim listonoszem i codziennie przemierzał po kilkudziesięć kilometrów dostarczając pocztę. Wędrując



2. „Nazajutrz wróciłem w to samo miejsce i znalazłem jeszcze piękniejsze kamienie. Powiedziałem sobie: skoro przyroda chce tworzyć rzeźby, to ja wykonam konstrukcję i architekturę” — fragment wspomnień Chevala z 1879 r.

2. „On the next day I returned to the same spot and found even more magnificent stones. I told myself: since Nature wishes to sculpt, I shall execute the construction and the architecture” — fragment of the reminiscences by Cheval from 1879

z listami wyobrażał sobie odległe kraje, które mógł jedynie poznać z rysunków w magazynach ilustrowanych, takich jak „Le Magasin Pittoresque” czy „Le Tour du Monde” lub przypatrując się uważnie naklejonym na roznoszonych przesyłkach znaczkom pocztowym. Widniały na nich meczety, świątynie, pałace lub ruiny innych starych budowli. Listy pochodziły z różnych zakątków świata — często z Afryki i Indochin, przesyłane przez znajdujących się tam żołnierzy francuskich. Jako listonosz Cheval pracował 30 lat.

W kwietniu 1879 r. postanowił zbudować pałac, który byłby odbiciem wszystkich cudów świata znanych mu z licznych ilustracji. Miał on nie tylko spełnić życiowe marzenie listonosza, ale miał też umożliwić innym ludziom odwiedzającym Hauterives oglądanie i podziwianie zminiaturyzowanych kopii różnych dziwnych budowli znajdujących się w dalekich i niedostępnych dla nich krajach. Dzieło to Cheval postanowił wybudować w swoim przydomowym ogródku. Budowę pałacu rozpoczął w wieku 43 lat.

Gdy w czasie roznoszenia listów zauważył po drodze ciekawe kamienie, po południu, a czasem nawet w nocy, zbierał je i na tacze przywoził do domu. Po pracy, skromny listonosz stawał się architektem, kamieniarzem i rzeźbiarzem. Przez ponad 30 lat Cheval realizował swoje marzenie. Okoliczni ludzie, którzy na początku uważali go za wariata, człowieka niespełna rozumu, powoli zaczęli przekonywać się do jego dzieła, wyrażając swoje uznanie dla jego ogromnego wy-



1. „Zaczepiłem nogą o kamień i wywróciłem się. Chciałem zobaczyć o co się potknąłem. Był to kamień o tak dziwnej formie, że schowałem go do kieszeni, aby móc go później podziwiać do woli” — fragment wspomnień Chevala z 1879 r. Wszystkie fot. D. Mączyński

1. „Having tripped on a stone I wished to see the reason for stumbling. The shape of this stone was so strange that I placed in my pocket in order to be able to admire it later at will” — fragment of the reminiscences by Cheval from 1879. All photos: A. Mączyński



3. Po 33 latach pracy, 93 tysiącach godzin, po zużyciu 3500 worków wapna i 1000 m³ kamieni, w 1912 r. budowa pałacu została zakończona

3. After 33 years, i. e. 93 000 hours of work, and having used 3 500 sacks of lime and 1 000 cubic metres of rocks, the construction of the Palais was completed in 1912

siłku i podziw dla powstającego pałacu. Niektórzy nawet starali się mu pomóc — wiadomo, że jego chrześniak podarował mu zebrane koło Marsylii piękne muszelki, inni zaś przyjaciele przynosili ciekawe kamienie.

Pałac powstawał etapami i coraz bardziej się rozrastał. Jego bryła wzbogacała się o dekorację, którą stanowiły zarówno historyczne i legendarne postacie, jak również wyobrażenia różnych roślin, kwiatów i zwierząt. Obecność scen biblijnych oraz liczne filozoficzne inskrypcje nadawały dziełu charakter świątyni i były odzwierciedleniem stanu wiedzy i poglądów mieszkańca wsi francuskiej pod koniec XIX w. Motywy zaczerpnięte z architektury europejskiej, afrykańskiej czy orientalnej, zminiaturyzowane lub przetworzone przez Chevala, tworzyły z pałacu rodzaj uniwersalnej wystawy, która zadziwiła i zachwyciła jemu współczesnych i nadal intryguje licznych turystów odwiedzających to miejsce, wymykając się wszelkim klasyfikacjom.

Kaskady wodne i fontanny, postacie olbrzymów podtrzymujące tarasy, różnorodność motywów dekoracyjnych i elementów architektonicznych ozdabia elewacje pałacu, odzwierciedlając otaczający nas świat i jego piękno.

W labiryncie galerii i schodów można znaleźć schronienie i spokój uciekając nie tylko przed deszczem, ale i od zła świata doczesnego, również przedstawionego w dekoracji ścian, m.in. pod postaciami hydr i węży. Wchodząc do wnętrza pałacu nie sposób oprzeć się wrażeniu podróży w przestrzeni i w czasie, które przemieniają się w wieczność.

Palais Ideal posiada bardzo płytką kryptę, w której jego autor chciał zostać pochowany. Gdy jednak nie uzyskał na to zgody władz lokalnych, w ciągu paru lat wybudował dla siebie i dla swojej rodziny grobowiec

w narożniku pobliskiego cmentarza. Cheval zmarł w Hauterives 19 sierpnia 1924 r.

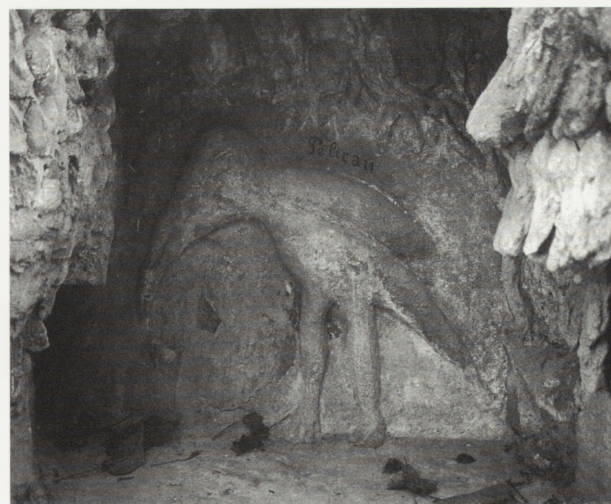
Ten skromny listonosz był w swoich czasach pierwszym człowiekiem, który realizując budowlę z „Tysiąca i jednej nocy” wyraził swoją nieskrępowaną wolność tworzenia i improwizacji wykorzystując różne techniki twórcze. Cheval uznany zostaje przez historyków sztuki za budowniczego i rzeźbiarza, przedstawiciela sztuki naiwnej naszego wieku. W późniejszych latach, w innych częściach świata, powstają dzieła architektoniczne, w których realizuje się fantazja i nieskrępowana wyobraźnia ich twórców. Najciekawsze formy utrwalone są m.in. w dziełach Gaudiego — wielkiego hiszpańskiego architekta.

Do naszych czasów zachowały się szkice i rysunki Chevala dotyczące budowli i jej konstrukcji. W archiwum rodzinnym i miejskim znajdują się również komentarze twórcy, opisujące fragmenty budowli i za-



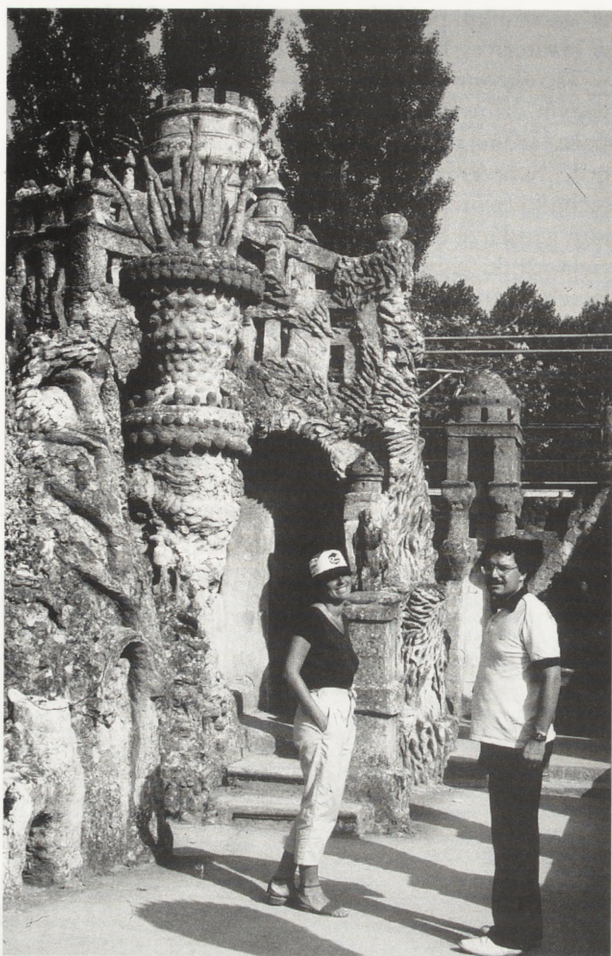
4. Pałac ma długość 26 m, szerokość 14 m, wysokość (zależnie od miejsca) od 8 do 10 m

4. The Palais is 26 metres long, 14 metres wide, and 8-10 meters high (depending on the given spot)



5. Pelikan

5. The Pelican



6. Pałac odwiedza rocznie ponad 150 000 zwiedzających
6. The Palais is seen by more than 150 000 visitors annually

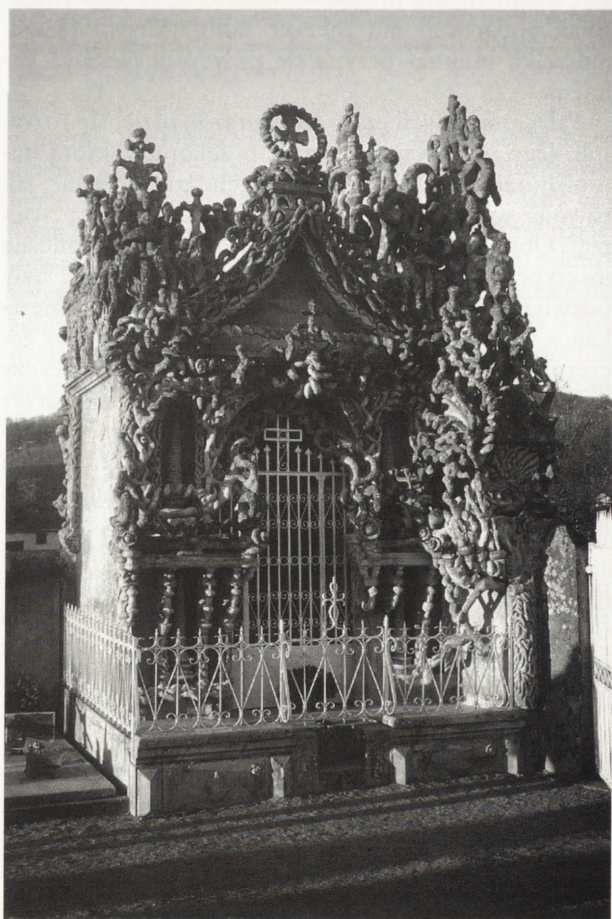
wierające dodatkowe informacje. Dziełem listonosza wielokrotnie zachwycali się surrealiści. W 1969 r. wpisany na listę zabytków chronionych, został uznany za jedyny na świecie przykład dzieła sztuki naiwnej będący obiektem architektonicznym.

„Pałac idealny” jest dziełem jednego człowieka i powstawał stopniowo w latach 1879–1913. Nie był budowany według jednorodnego planu, lecz jego kształt wynika ze złożenia ze sobą wielu różnych elementów. Autor do końca życia modyfikował i udoskonalał pałac, dodając i poprawiając jego formy. Dokonywał również własnoręcznie najróżniejszych napraw jego substancji. Można uznać, że autor rozpoczął, jeszcze za swojego życia, proces konserwacji swego dzieła. Proces ten jest kontynuowany.

Przez wiele lat po śmierci Chevala pałacem zajmowała się jego rodzina. „Opieka” nad zabytkiem ograniczyła się jednak tylko do organizacji miejsca w taki sposób, aby udostępnić go licznym turystom i osiągać korzyści materialne. Nie przeprowadzono żadnych znaczących robót konserwatorskich. W efekcie substancja pałacu w wielu miejscach została znacznie uszkodzona lub zniszczona. Kiedy obiekt został odkupiony

od spadkobierców Chevala przez państwo, od razu przystąpiono do jego generalnego remontu. Największym problemem konserwatorskim były liczne pęknięcia korpusu pałacu. Przyczyną ich było posadowienie budowli bezpośrednio na ziemi, praktycznie bez fundamentów, a także użycie do jej konstrukcji bardzo różnych materiałów: kamieni polnych, tynku cementowego, mieszanki wapienno-cementowej, zbrojenia z drutu żelaznego itd. Ustabilizowanie podłoża uzyskano wykonując w wielu miejscach obiektu iniekcje z odpowiednio dobranej zaprawy wapiennej. Podobną metodą wzmocniono części nadziemne obiektu.

Pierwotny, przemyślny system instalacji wodnej wtopiony w ściany pałacu, uległ uszkodzeniu, a przecieki i zamarzanie wody w okresach zimowych powodowało poważne niszczenie konstrukcji. Część rur musiała zostać wymieniona w taki sposób, aby nie uszkodzić reszty konstrukcji. Liczne były także uszkodzenia pałacu (również w jego partiach wewnętrznych) wynikające z wandalizmu. Kradzieże lub niszczenie drobnych fragmentów dekoracji, liczne wydrapane na powierzchniach ścian „pamiątkowe” napisy — zmusiły do zastosowania specjalnych zabezpieczeń. Wydrapane



7. „Grób ciszy i wiecznego spoczynku” zbudowany przez Ferdinanda Chevala w latach 1914–1922 na cmentarzu w Hauterives

7. „The grave of silence and eternal peace”, built by Ferdinand Cheval in 1914–1922 in the Hauterives cemetery



8. Przy konserwacji pałacu użyto współczesnych technik konserwatorskich, jak m.in. zastrzyki z odpowiednio dobranej zaprawy, nasycanie, impregnacje i utwardzanie materiałów

8. The conservation of the Palais entailed the application of modern conservation techniques, such as injections of suitably selected mortar and the treating, impregnation and hardening of material

napisy usunięto, uzupełniając i naprawiając powierzchnię, którą następnie miejscowo utwardzono.

Przejmując obiekt odnaleziono wiele drobnych elementów, które zostały zdjęte z obiektu lub, które na skutek uszkodzenia konstrukcji spadły. Wszystkie one zostały dokładnie zinwentaryzowane i posłużyły do wykonania kopii, albo powróciły na swoje miejsce, dzięki czemu pałac odzyskał pierwotny wystrój. Prace konserwatorskie utrudniał fakt, iż prowadzono je przy

dziele bardzo osobistym i wykonanym przez jednego człowieka a przy tym unikalnym. Rzeźbiarze — konserwatorzy nie mogli kierować się wpływem określonego stylu czy szkołą architektoniczną. Mogli jedynie starać się wczuć w intencje autora pałacu wyrażone w artystycznej ekspresji jego dzieła.

Wykonana została inwentaryzacja fotogrametryczna pałacu, a do prac naprawczych wykorzystano liczne zdjęcia archiwalne. Uporządkowano i przywrócono także pierwotną kompozycję ogrodu otaczającego pałac. Każdy jego element był przez Chevala przemyślany i precyzyjnie zaprojektowany. Koszt prac konserwatorskich przeprowadzonych w Palais idéal i w otaczającym go ogrodzie w latach 1982–1993 zamknął się sumą 6 560 000 franków (tj. ponad 4 mln zł) i sfinansowany został ze źródeł państwowych. Prace prowadzono pod nadzorem konserwatora regionalnego Marca Botlana oraz jego współpracowników.

Obecnie w miesiącach letnich, w godzinach otwarcia pałacu dla turystów, włączana jest woda oraz organizowane są wieczorami spektakle typu „światło i dźwięk”. Zaproszona grupa aktorów prezentuje zachowane autentyczne teksty Ferdinanda Chevala opisujące fragmenty pałacu, a jednocześnie odpowiadające im części obiektu są podświetlane. Taka forma prezentacji zabytku jest bardzo atrakcyjna i znakomicie poszerza wiedzę na jego temat.

The Conservation of Palais Idéal — the Only Architectonic Object of Naive Art in the World

Palais Idéal, a unique architectonic object of naive art, is situated in the French department of Drôme. At the turn of the nineteenth century, Ferdinand Cheval, a village postman, spent more than 30 years realising his dream about a palace envisaged as a reflection of all the wonders of the world and as a miniature of best known architectonic constructions. Up to this day, the resultant surrealist construction remains the object of universal admiration and interest. After the

death of its creator, the Palais, for a long time not conserved, demanded general renovation, inaugurated after the building was purchased by the state. The original conception of the surrounding garden was also restored. At present, Palais Idéal is open to visitors, who can become acquainted with its history presented by a fascinating “son et lumière” spectacle, held during the summer.