

Jakub Lewicki

Inwentaryzacja zabytków w okresie dwudziestolecia międzywojennego

Ochrona Zabytków 52/4 (207), 375-390

1999

Artykuł został zdigitalizowany i opracowany do udostępnienia w internecie przez Muzeum Historii Polski w ramach prac podejmowanych na rzecz zapewnienia otwartego, powszechnego i trwałego dostępu do polskiego dorobku naukowego i kulturalnego. Artykuł jest umieszczony w kolekcji cyfrowej bazhum.muzhp.pl, gromadzącej zawartość polskich czasopism humanistycznych i społecznych.

Tekst jest udostępniony do wykorzystania w ramach dozwolonego użytku.

INWENTARYZACJA ZABYTKÓW W OKRESIE DWUDZIESTOLECIA MIĘDZYWOJENNEGO

Jednym z najważniejszych przedsięwzięć w dziedzinie ochrony zabytków są starania o przeprowadzenie ich pełnej inwentaryzacji*. Pierwsze próby w tej dziedzinie podjęto już ponad 150 lat temu¹. Jedną z najsłynniejszych prób podjętych w wieku XIX były działania kierowane przez Kazimierza Stronczyńskiego². Podczas tej monumentalnej pracy opisano 416 pomników architektury w 386 miejscowościach oraz 309 różnych dzieł sztuki³. Ówczesny stan tych zabytków utrwalono na kolorowych rycinach. Później jeszcze kilkakrotnie starano się przeprowadzić zakrojone na szeroką skalę akcje inwentaryzacji zabytków. Można tutaj wymienić działania Józefa Łebkowskiego, inicjatywy Polskiej Akademii Umiejętności, Grona Konserwatorów Galicji Zachodniej i Wschodniej oraz Towarzystwa Opieki nad Zabytkami Przeszłości⁴. Efektem tych prac była m.in. inwentaryzacja zabytków powiatów krakowskiego, gorlickiego i grybowskiego wraz z kilkoma kościołami krakowskimi oraz 4 powiatów ziemi lubelskiej leżących na obszarze Ordynacji Zamojskiej⁵. Zupełnie inaczej przebiegły prace przy inwentaryzowaniu zabytków na ziemiach wchodzących w skład państwa pruskiego, które już na przełomie wieku XIX i XX doczekały się drukowanych inwentarzy.

Prowadzone wówczas działania inwentaryzacyjne można podzielić na dwie grupy: było to sporządzanie profesjonalnego inwentarza topograficznego opartego

na wcześniejszej ewidencji zabytków oraz wykonywanie zdjęć fotograficznych i pomiarowych poszczególnych budowli. Pierwotnie to rozróżnienie nie było tak ścisłe, dopiero w miarę upływu czasu metody inwentaryzacji doskonalono oraz dopracowano się specjalizacji działań. W niniejszej pracy zwrócono uwagę na opracowywane w okresie międzywojennym inwentarze topograficzne oraz na akcję dokumentacji poszczególnych budowli i na powstające na tej podstawie opracowania naukowe.

Dyskusja nad potrzebą inwentaryzacji zabytków

Konieczność przeprowadzenia akcji inwentaryzacyjnej uzmysłowili zniszczenia z czasów I wojny światowej. Podczas działań wojennych zrujnowano wiele zabytków. Wobec braku ich inwentaryzacji bardzo trudne było oszacowanie ogromu strat i wierne odbudowanie zniszczonych budowli⁶. Ówczesny stan zabytków dokumentuje praca T. Szydłowskiego *Ruiny Polski*, którą wydano z zasilku Namiestnictwa i Wydziału Krajowego we Lwowie. Zaprezentowano w niej nie tylko ogrom zniszczeń, ale także wiele nigdy wcześniej nie omówionych budowli⁷. Dokonana przy tej okazji inwentaryzacja miała jedną wadę, którą już wówczas zauważono. Dużo lepiej poznano tereny, które były bardziej zniszczone przez wojnę, podczas

* Artykuł ten chciałbym zdedykować prof. Marianowi Arsyńskiemu z Uniwersytetu Mikołaja Kopernika w Toruniu z okazji Jego jubileuszu pracy naukowej. Niniejszy tekst w nieco węższej formie nie zdążył się ukazać w przygotowywanej księdze pamiątkowej Profesora.

1. M. Walicki, *Sprawa inwentaryzacji zabytków w dobie Królestwa Polskiego (1827–1862)*, Warszawa 1931; K. Malinowski, *Aby pamiątki uczynić powszechnie wiadomymi i wiecznie trwałymi...*, (w:) *Spis zabytków architektury i budownictwa*, „Biblioteka Muzealnictwa i Ochrony Zabytków”, seria A, t. I, Warszawa 1964, s. VII–XXVII; J. Kowalczyk, *Starożytnicy warszawscy połowy XIX w. i ich rola w popularyzacji zabytków ojczystych*, (w:) *Edukacja historyczna społeczeństwa polskiego w XIX wieku*, Warszawa 1981, s. 157–202.
2. Por. T. Rudkowski, *Kazimierz Stronczyński jako inwentaryzator zabytków*, (w:) *Kazimierz Stronczyński. Numizmatyk, sfragistyk i inwentaryzator zabytków. Materiały sesji naukowej — Piotrków Trybunalski 1983*, Łódź 1986, s. 39–63; J. Lewicki, *Kazimierz Stronczyński. Dziennik podróży 1844 rok*, Kielce 1996, „Ochrona Zabytków”, R. 51, 1998, nr 2, s. 188–189 — tamże dokładniejszy wykaz źródeł i ważniejszej literatury.
3. M. Kornecki, *Inwentaryzacja, ewidencja i dokumentacja konserwatorska. Refleksje w świetle doświadczeń z lat powojennych*, (w:) *Ochrona i konserwacja dóbr kultury w Polsce 1944–1989. Uwarunkowania polityczne i społeczne*, red. A. Tomaszewski, Warszawa 1996, s. 144.
4. Najpełniej na ten temat: K. Malinowski, op. cit., s. XII–XVI.

5. Wybrane inwentaryzacje: S. Tomkowicz, *Inwentaryzacja zabytków Galicji Zachodniej*, I: *Powiat grybowski*, „Teki Grona Konserwatorów Galicji Zachodniej”, t. I, 1900, s. 95–165; tenże, *Inwentaryzacja zabytków Galicji Zachodniej*, II: *Powiat gorlicki*, „Teki Grona Konserwatorów Galicji Zachodniej”, t. I, 1900, s. 167–319; tenże, *Inwentaryzacja zabytków Galicji Zachodniej*, III: *Powiat krakowski*, „Teki Grona Konserwatorów Galicji Zachodniej”, t. II, 1906, s. 1–318, 365–367; tenże, *Zabytki sztuki w klasztorze karmelitanek na Wesołej w Krakowie*, „Rocznik Krakowski”, t. XII, 1910, s. 1–22; S. Tomkowicz, L. Lepszy, *Zabytki sztuki w Polsce*, t. I: *Kraków. Kościół i klasztor oo. Dominikanów*, Kraków 1924 — por. L. Lepszy, *Inwentaryzacja zabytków sztuki na ziemiach Polski*, „Rocznik Ilustrowany Towarzystwa Sztuk Pięknych w Krakowie” 1923, s. 13–18; A. Bastrzykowski, *Zabytki kościelnego budownictwa drzewnego w diecezji sandomierskiej*, Kraków 1930. Komplet opracowań podaje K. Malinowski, op. cit., s. XXIV–XXVII. Por. S. Tomkowicz, *Znaczenie i zadania inwentaryzacji zabytków w Polsce*, „Ochrona Zabytków Sztuki” 1930–1931, cz. 2, s. 410.
6. Określenie rozmiarów tych strat było możliwe tylko dzięki inwentaryzacji zabytków i dokładnemu poznaniu zasobu zabytkowego — J. Wojciechowski, *Co zrobiono w Polsce w zakresie odbudowy, restauracji i konserwacji zabytków sztuki w latach 1919–1929*, „Ochrona Zabytków Sztuki” 1930–1931, cz. 2, s. 246. Por. np.: *Straty kościelne poniesione podczas wielkiej wojny na terenie diecezji sandomierskiej*, „Rocznik Diecezji Sandomierskiej” 1930, s. 44–75 — tamże wykaz i wycena strat wojennych. Por. też J. Remer, *Opieka nad zabytkami sztuki. Zarys historyczny, uwagi i postulaty*, (w:) *Pamiętnik Świętokrzyski 1930*, Kielce 1931, s. 178.

gdy zabytki nie zniszczone nie zostały tak dokładnie rozpoznane⁸.

Zupełnie nowe możliwości stworzyło odrodzenie się państwa polskiego. Wzięło ono na siebie główny ciężar opieki nad zabytkami. Już u progu niepodległości wielu uczestników Zjazdu Miłośników Zabytków Ojczyzny odbytego w Krakowie w 1911 r. postulowało jak najszybsze rozpoczęcie akcji inwentaryzacji zabytków. Podczas Nadzwyczajnego Zjazdu Techników Polskich w Warszawie w 1917 r. J. Wojciechowski podkreślił potrzebę przeprowadzenia inwentaryzacji zabytków sztuki. Kilka miesięcy później, 1 lutego 1918 r., podczas posiedzenia połączonych organizacji społecznych radzących nad odbudową kraju, S. Tomkiewicz przedstawił sprawę inwentaryzacji zabytków przeszłości. Aby przybliżyć szerszemu ogółowi to zagadnienie na łamach miesięcznika „Odbudowa Kraju” wyjaśnił to zagadnienie i zaprezentował kompleksowy program inwentaryzacji⁹. Wkrótce kolejne gremium, jakim był Pierwszy Zjazd Plastyków Polskich, zebrany w Warszawie w marcu 1919 r., uchwaliło, aby inwentaryzację zabytków sztuki połączyć z działalnością nowo powstałych urzędów konserwatorskich¹⁰. Podstawą był wygłoszony podczas Zjazdu referat T. Szydlowskiego, w którym przeanalizował on najpilniejsze postulaty opieki nad zabytkami i postulował „*zbadać stanu konserwacji ważniejszych zabytków w całym kraju*” i przeprowadzenie „*najpilniejszych robót ochronnych*”. Referat został opublikowany na łamach czytelnego przez wielu budowniczych „Przeglądu Technicznego”, co niewątpliwie przyczyniło się także do upowszechnienia zawartych w nim postulatów wśród osób mających praktyczny kontakt z dawnymi budowlami¹¹. Zagadnienie inwentaryzacji zabytków stało się jednym z najważniejszych przedsięwzięć, które dotyczyć miało zarówno zagadnień teoretycznych (rozwój nauki), jak i praktycznych — konserwacji zniszczonych przez działania wojenne budowli.

Bardzo ważne było połączenie inwentaryzacji i poznania zabytków. Dopiero na tej podstawie planowano opracowanie projektów ich odbudowy. T. Szydlowski postulował, aby „*te zaś fragmenty, których już dziś uratować się nie dadzą, (...) należałoby przynajmniej zinwentaryzować dla pamięci potomnych, więc pomierzyć, odrysować szczątki architektury, skopiować resztki malowideł, porobić odlewy z kruszejących rzeźb,*

zanim przepadną bez śladu ze szkodą dla dziejów kultury i sztuki w Polsce. (...) Szczegółowe i sumienne zbadanie wszelkich uszkodzonych zabytków dostarczy dopiero właściwego materiału do opracowania racjonalnego programu robót konserwacyjnych i pozwoli objąć całość tego wielkiego i skomplikowanego zagadnienia, powtórnie dopilnować, by wykonanie robót odpowiadało pod każdym względem postulatowi opieki nad zabytkami, by już nie popełniano w tym kierunku grzechów nie do odrobienia, jak w okresach dopiero co minionych”¹². Przeprowadzenie inwentaryzacji zabytków było także niezbędne dla dalszego rozwoju polskiej historii sztuki. O różnych aspektach tej pracy wypowiadali się w pierwszych tomach wydawnictwa *Nauka polska, jej potrzeby, organizacja i rozwój* Z. Batowski, J. Wojciechowski, S. Tomkiewicz, F. Kopera, W. Podlacha¹³. Widzieli oni konieczność opublikowania wyników inwentaryzacji jako „*zsumowania wiedzy o sztuce w Polsce — do celów poznawczych*” (Z. Batowski) i potrzebę powołania „*polskich naukowych pracowni inwentaryzacyjnych*” (J. Wojciechowski). Autorzy zdawali sobie sprawę z trudności finansowych, które uniemożliwiają wykonanie tej pracy, będącej „*obowiązkiem patriotycznym*” (S. Tomkiewicz), i przedstawiali nawet konkretne propozycje jej organizacji (S. Tomkiewicz, W. Podlacha). Zwracano uwagę na konieczność „*zorganizowania inwentaryzacji poszczególnych okręgów artystycznych przy pomocy sił prowincjonalnych, wyszkolonych na specjalnych kursach*” (W. Podlacha). „*Inteligenca prowincjonalna*” miałyby się również przyczynić do „*pomnożenia środków ochrony dawnych zabytków*” (W. Podlacha). Wypowiedzi te świadczą o powszechnym docenieniu wśród autorytetów naukowych znaczenia inwentaryzacji i o poszukiwaniu najkorzystniejszego sposobu jej przeprowadzenia.

Zagadnienie inwentaryzacji uwzględniono także w oficjalnym, urzędowym opracowaniu dotyczącym ochrony zabytków. Zwrócono w nim uwagę na zabytki, które mają być „*dla jakich bądź powodów zburzone*” w całości lub części. Rozebranie winno być poprzedzone „*wykonaniem szczegółowego zdjęcia pomiarowego i fotograficznego i sporządzeniem dokładnego opisu, aby choć ślad po zniszczonym dziele dla nauki pozostał*”. W przypadku pozostałych zabytków podkreślano, że „*s fotografować także należy każde malo-*

7. T. Szydlowski, *Ruiny Polski*, Kraków [bez roku wydania, ok. 1918]. Wykaz zniszczeń wojennych przedstawiono także w pracy J. Wojciechowski, op. cit., s. 243–318.

8. Tamże, s. 276.

9. S. Tomkiewicz, *Sprawa inwentaryzacji zabytków*, „Odbudowa kraju”, R. II, 1918, nr 5, s. 337–342.

10. *Pierwszy Zjazd Plastyków Polskich w Warszawie*, „Rzeczy Piękne”, R. II, 1919, nr 2, s. 13. O inwentaryzacji zabytków mówił wygłoszony tam referat J. Remera i wniosek S. Tomkiewicza, który doprowadził do przyjęcia powyższej uchwały.

11. T. Szydlowski, *Najpilniejsze postulaty opieki nad zabytkami*, „Przegląd Techniczny”, T. LVII, 1919, 26 lipca, nr 25–28, s. 132.

12. Tamże, s. 132.

13. Z. Batowski, *Ważniejsze potrzeby historii sztuki w Polsce*, (w:) *Nauka polska, jej potrzeby, organizacja i rozwój*, t. I, b.m.w. 1918, s. 412, 419; J. Wojciechowski, *O potrzebie polskich pracowni inwentaryzacyjnych oraz o potrzebie wydawania materiałów do inwentaryzacji zabytków sztuki w Polsce*, tamże, s. 423–432; S. Tomkiewicz, *Uwagi o potrzebach nauki polskiej w zakresie historii sztuki*, tamże, s. 433–438; W. Podlacha, *O przyszłość historii sztuki*, tamże, t. II, 1919, s. 394–426; F. Kopera, *W sprawie programu badań w zakresie historii sztuki*, tamże, s. 440–443; W. Podlacha, *Współpraca prowincji w badaniu i ochronie zabytków sztuki*, tamże, t. IV, 1923, s. 252–260, 264.

widło, obraz, rzeźbę czy inne dzieło sztuki, podlec mające naprawie, dla zadokumentowania stanu autentycznego, w jakim dzieło znajdowało się przed naprawą”¹⁴. Stanowisko to było wyrazem kompromisu pomiędzy wykonaniem pełnej inwentaryzacji wszystkich zabytków a dokonywaniem bieżącej dokumentacji przebudowywanych i niszczonej budowli. Pełna ich dokumentacja byłaby realizowana przy innej okazji.

Ustawy państwowe a inwentaryzacja zabytków

Konieczność sporządzenia inwentaryzacji zabytków wymusiło ustawodawstwo w dziedzinie ochrony zabytków. Dekret Rady Regencyjnej z 31 października 1918 r. o opiece nad zabytkami sztuki i kultury wprowadził inwentarz zabytków, który określał jakie zabytki podlegają opiece prawa. W dekreście stwierdzono, że „z ramienia i pod kierunkiem Ministerstwa Wyznań Religijnych i Oświecenia Publicznego prowadzony będzie inwentarz zabytków sztuki i kultury, znajdujących się w granicach Państwa Polskiego”¹⁵. Także rozporządzenie Ministra Kultury i Sztuki o organizacji urzędów konserwatorskich nakazywało organizowanie „miejscowego archiwum zabytków (spisy, opisy, fotografie, plany i rysunki itp.)”¹⁶, a w ministerialnym Wydziale Zabytków i Muzeów zatrudniono referenta inwentaryzacji wraz z personelem pomocniczym¹⁷. O trybie wpisywania zabytków do inwentarza¹⁸, który zastąpił później rejestrem zabytków, mówiło inne rozporządzenie. Ważne było też wydanie przez Ministerstwo Kultury i Sztuki specjalnej *Instrukcji szczegółowej dla inwentaryzatorów* (Warszawa 1919 r.), która „miała służyć za podstawę w jednolitości w opracowaniach”. Podczas inwentaryzacji winny być rozpoznane materiały archiwalne objaśniające zabytki, opisane dane dotyczące zabytku (dawne nazwy, położenie geograficzne, tytuł własności, osoba prawna i literatura dotycząca zabytku). Opis inwentaryzacyjny „miał być skuteczniejszy na miejscu podczas badania obecnego stanu zabytku”. Opis winien uwzględniać materiał, wykonanie techniczne i stan zabytku oraz jego wymiary. Szczególną uwagę zwracano na napisy. Instrukcja po raz pierwszy wprowadzała podział zabytków na ruchome i nieruchome. Inwentaryzacji miały podlegać

zabytki prehistoryczne, wykopaliska i znaleziska, cmentarze grzebalne, zabytki sztuki ludowej i przemysłu ludowego. Było to pierwsze opracowanie regulacji podejmowanej inwentaryzacji.

Bardzo ważne dla rozpoczęcia szerokiej akcji ewidencji i inwentaryzacji zabytków było utworzenie urzędowego inwentarza, który był obowiązującym dokumentem i stanowił podstawę działań ochronnych. Kolejny podstawowy dokument prawny regulujący ochronę zabytków w II Rzeczypospolitej rozszerzył ochronę na zabytki posiadające wartość artystyczną, kulturalną, historyczną, archeologiczną lub paleontologiczną stwierdzoną orzeczeniem władzy państwowej¹⁹. Podstawę takiego orzeczenia musiało oczywiście stanowić poznanie zasobu zabytkowego. Uzupełnieniem wydanego Rozporządzenia Prezydenta RP było rozporządzenie Ministra Wyznań Religijnych i Oświecenia Publicznego o prowadzeniu rejestru zabytków²⁰. Te akty prawne stanowiły podstawę do popierania przez konserwatorów akcji inwentaryzacji. Jednak mogli oni ją koordynować zaledwie w podległych im okręgach konserwatorskich. Niezbędne było powołanie specjalnej instytucji, która zajęłaby się tym zagadnieniem w skali całego kraju.

Obok szerokiej państwowej akcji inwentaryzacyjnej kontynuowano działania na mniejszą skalę. Dzięki dotacjom Polskiej Akademii Umiejętności zbadano szereg powiatów wokół Krakowa (powiaty wadowicki i myślenicki) oraz wiele kościołów i klasztorów w samym mieście. Wyniki inwentaryzacji i inne dotychczasowe działania w tej dziedzinie opisał L. Lepszy²¹. Niewydanie opracowanych materiałów znacznie zminimalizowało jej znaczenie i nie przyczyniło się do dalszego rozwoju podobnych inicjatyw.

Dalsza dyskusja nad zamierzoną inwentaryzacją i pierwsze jej efekty

Postulat przeprowadzenia kompleksowej inwentaryzacji wysuwali także później liczni polscy architekci i konserwatorzy oraz organizacje zrzeszające miłośników zabytków. Drugi Ogólnopolski Zjazd Konserwatorów w Warszawie w 1927 r. otworzył wykład inauguracyjny S. Tomkowicza poświęcony inwentaryzacji

14. *Opieka nad zabytkami i ich konserwacja*, wyd. Ministerstwo Kultury i Sztuki, Warszawa 1920, s. 50–51.

15. *Dziennik Praw Państwa Polskiego* z 8 XI 1918 r., nr 16, poz. 36, art. 5 oraz por. art. 6 i 9. Por. też J. Wojciechowski, *Historia powstania i rozwoju organizacji opieki państwowej nad zabytkami sztuki w Polsce*, „Ochrona Zabytków Sztuki” 1930–1931, cz. 1, s. 7–8. Także późniejsze przepisy prawne regulowały funkcjonowanie inwentarza zabytków — por. tamże, s. 8–11.

16. Rozporządzenie z dnia 5 IV 1919 r. w przedmiocie organizacji urzędów konserwatorskich, *Monitor Polski*, Nr 81.

17. J. Remer, *Program inwentaryzacji zabytków sztuki w Polsce*, „Ochrona Zabytków Sztuki” 1930–1931, cz. 2, s. 416.

18. Rozporządzenie z 5 IV 1919 r. w przedmiocie wpisywania zabytków sztuki i kultury do inwentarza, M.P., Nr 81.

19. Rozporządzenie Prezydenta Rzeczypospolitej z 6 III 1928 r. o opiece nad zabytkami, *Dz.U.*, Nr 29, poz. 265. O wpływie pra-

wodawstwa na ustalenie zasobu zabytkowego — por. P. Dobosz, *Prawne i organizacyjne aspekty działalności służby konserwatorskiej w 80-lecie*, „Wiadomości Konserwatorskie Województwa Krakowskiego” 1994, nr 1, s. 36.

20. Rozporządzenie Ministra Wyznań Religijnych i Oświecenia Publicznego o prowadzeniu rejestru zabytków z 17 VII 1928 r. o prowadzeniu rejestru zabytków, *Dz.U.*, Nr 76, poz. 625.

21. L. Lepszy, *Inwentaryzacja zabytków sztuki na ziemiach Polski*, „Rocznik Ilustrowany Towarzystwa Sztuk Pięknych w Krakowie” 1923, s. 13–18.

22. R. [J. Remer], *II-gi Ogólnopolski Zjazd Konserwatorów w Warszawie w 1927 r. (Uchwały i rezultaty)*, „Ochrona Zabytków Sztuki” 1930–1931, cz. 2, s. 356–359. Por. też J. Remer, *Sprawa inwentaryzacji zabytków sztuki (w:) Pamiętnik Organizacyjnego Zjazdu Historyków Sztuki w Krakowie w dniach 2–4 października 1934 roku*, red. T. Szydłowski, Kraków 1935.

zabytków w Polsce. Temu samemu zagadnieniu był też poświęcony referat J. Remera²². W swoich uchwałach końcowych zjazd postulował utworzenie archiwum gromadzącego materiały dotyczące „budownictwa drzewnego” oraz konieczność jak „najrychlejszej ich inwentaryzacji, polegającej na zdjęciach inwentaryzacyjno–pomiarowych”. Postulowano także utworzenie specjalnego instytutu inwentaryzatorskiego, który ciągle, planowo i równomiernie prowadziłby siłami wyspecjalizowanych pracowników inwentaryzację zabytków i który wydałby artystyczną topografię Polski²³. Jednocześnie doświadczeni konserwatorzy (np. S. Tomkowicz, J. Remer) starali się uświadamiać wagę przyszłej akcji inwentaryzacyjnej zwracając uwagę na wcześniej przeprowadzone podobne prace w innych krajach i omawiając ich cele²⁴. Inwentarz miał obejmować budynki i ich ruiny, dzieła rzeźby, malarstwa i przemysłu artystycznego, napisy nagrobkowe i pamiątkowe. Obok opisów na inwentarz miały się składać „zdjęcia architektoniczne budynków (pomiaru i plany), fotografie tak nieruchomości jak przedmiotów ruchomych, całości ich i gdzie potrzeba szczegółów, rysunki tego, co się sfotografować nie da”²⁵. Celem akcji zaplanowanej na wiele lat było opracowanie polskiego inwentarza zabytków sztuki. Przygotowywane opracowanie miało obejmować nie tylko opis dzieł inwentaryzowanych zabytków, ale także reprodukcje najważniejszych źródeł. Planowany inwentarz stanowił połączenie dzisiejszej ewidencji, inwentaryzacji pomiarowej i fotograficznej oraz badań historycznych. Zaplanowanie tak ogromnego i wszechstronnego zadania, które przerastało ówczesne możliwości, wynikało z przeświadczenia o konieczności podjęcia kompleksowych badań nad dawną sztuką i z braku doświadczenia przy realizacji podobnych przedsięwzięć.

Cele i zadania inwentaryzacji przedyskutowano jeszcze na zjeździe konserwatorskim w Poznaniu (1928 r.). Uznano, że tworzony inwentarz zabytków będzie miał dwa cele: teoretyczny związany z postulatami nauki (historii sztuki), który ma doprowadzić do opracowania syntetycznego obrazu dzieł sztuki w Polsce, oraz cel praktyczny, który ma być związany z wykonywaniem czynności administracyjno–ochron-

nych w stosunku do zabytków. Już wówczas zdawano sobie sprawę, że „podjęta obecnie akcja w kierunku inwentaryzacji zabytków posunie wydatnie naprzód także naukowe badania nad przeszłością, obraz tej przeszłości uczyni bardziej żywym i wyrazistym, a postulat troskliwej opieki nad jej dokumentami uwidoczni jako konieczność oczywistą”²⁶. Jednocześnie pamiętano, że brak inwentarza zabytków uniemożliwia ich „bardzo ogólne zestawienie i uszeregowanie według metod naukowych”²⁷. Równocześnie w urzędach konserwatorskich prowadzono akcję inwentaryzacyjną. W 1929 r., po 10 latach pracy, archiwa wojewódzkich Oddziałów Sztuki zawierały 20 tysięcy fotografii i około 4,5 tysiąca plansz pomiarowych odnoszących się do 1856 zabytków²⁸. Podczas prowadzonej inwentaryzacji dokonano bardzo wielu odkryć wielu nie znanych wcześniej zabytków i ich fragmentów. Umożliwiło to opracowanie rozwoju architektury w poszczególnych regionach Polski i zwrócenie uwagi na stan dawnych budowli w wielu niewielkich miejscowościach²⁹. Wprawdzie klasyfikacja pomników architektury i porządkowanie ich według współczesnych kryteriów topograficznych, nie mających żadnego związku z powstaniem tych zabytków, była sztuczna, ale umożliwiła dalsze studia z dziedziny historii architektury prowadzone w skali całej Polski. Mimo dużych osiągnięć akcja inwentaryzacyjna prowadzona przez wojewódzkie Oddziały Sztuki była efektem ich pobocznej działalności. Wymienione urzędy były skoncentrowane przede wszystkim na ochronie i konserwacji zabytków i nie mogły zajmować się równie intensywnie akcją inwentaryzacyjną.

Wyniki akcji inwentaryzacyjnej były prezentowane na wystawach wojewódzkich i regionalnych (np. „Wystawa architektoniczna” w Kielcach w 1921 r.; „Wystawa zabytkowa” w Wilnie w 1927 r.) oraz na wystawie konserwatorskiej podczas Zjazdu Konserwatorów w Warszawie w 1927 r. Zdawano sobie sprawę, że zbieranie i prezentowanie dotychczasowych rezultatów inwentaryzacji architektury, „będącej podstawą podjętej przez konserwatorów państwowych w całej Rzeczpospolitej inwentaryzacji zabytków sztuki i kultury, która dla racjonalnej opieki nad niemi, a w pier-

23. R. [J. Remer], *II-gi Ogólnopolski Zjazd Konserwatorów...*, s. 358–359. Określono go też jako Państwowy Instytut Inwentaryzacyjno–Wydawniczy.

24. Przykładowo: S. Tomkowicz, *Znaczenie i zadania inwentaryzacji zabytków w Polsce*, „Ochrona Zabytków Sztuki” 1930–1931, cz. 2, s. 405–410. Tekst ten jest prawdopodobnie zbliżony do referatu wygłoszonego podczas inauguracji II Ogólnopolskiego Zjazdu Konserwatorów w Warszawie w 1927 r.

25. S. Tomkowicz, *Znaczenie i zadania inwentaryzacji...*, s. 407.

26. T. Szydłowski, *Badania i odkrycia w zakresie historii sztuki na terenie sandomiersko–kieleckim (w latach ostatnich)*, (w:) *Pamiętnik świętokrzyski 1930*, Kielce 1931, s. 166.

27. J. Remer, *Opieka nad zabytkami sztuki. Zarys historyczny, uwagi i postulaty*, tamże s. 196.

28. J. Wojciechowski, *Co zrobiono w Polsce w zakresie odbudowy...*,

s. 243. Por. M. Trzewik, *Początki myśli konserwatorskiej i 75-lecie zorganizowanej działalności służb konserwatorskich na Lubelszczyźnie — rys historyczny*, „Lubelszczyzna” 1996, nr 1, s. 14; J. Zywicki, Jerzy Siennicki — pierwszy konserwator zabytków w Lublinie (1919–1930), tamże, s. 39–40.

29. Z bardzo wielu prac będących efektem inwentaryzacji można przykładowo wymienić: T. Szydłowski, *Badania i odkrycia w zakresie historii sztuki na terenie sandomiersko–kieleckim...*, *Pamiętnik świętokrzyski...*, s. 158–166. Por. też J. Remer, *Opieka nad zabytkami sztuki...*, s. 169–212; J. Piotrowski, *Ochrona zabytków sztuki województwa tarnopolskiego*, (w:) *Województwo tarnopolskie*, Tarnopol 1931, s. 423–452. W pracy tej zawarto spis zabytków uporządkowany według miejscowości w poszczególnych powiatach, zaznaczając przy tym, którym z nich wykonano „dokładne zdjęcia i pomiary architektoniczne”.

wszym rzędzie dla nauki polskiej, najważniejsze ma znaczenie”³⁰. Pisano, że „historii sztuki brakuje najważniejszej podstawy do jej rozwoju i obrazu”³¹. Wyniki inwentaryzacji zaprezentowano też podczas Powszechnej Wystawy Krajowej w Poznaniu w 1928 r.³² Opracowano wtedy bardzo nowoczesny sposób przekazu obejmujący szereg specjalnie przygotowanych map (np. Zabytki w historycznym rozwoju 1:3 000 000, Mapy zabytków ośmiu województw 1:300 000, Mapy zabytków 12 powiatów 1:150 000, Zniszczenia i konserwacja zabytków architektury 1:600 000, Ruiny zamków 1:600 000). Przy pomocy specjalnego oznaczenia kolorystycznego i graficznego określono rodzaj zabytków, ich chronologię i nawarstwienia stylowe. Były to pierwsze mapy inwentaryzacyjne zabytków danych okręgów, powiatów i województw³³. Mapy te pozwalały na poznanie geograficznego rozmieszczenia poszczególnych zabytków, historycznego rozwoju architektury i jej zasięgu pod względem stylowym. Ten sam system prezentacji graficznej stosowano także w innych wydawnictwach z dziedziny ochrony zabytków i podczas późniejszych wystaw regionalnych³⁴.

Centralne Biuro Inwentaryzacyjne i jego program działania

Sukces wystawy poznańskiej przyspieszył utworzenie w 1929 r. Centralnego Biura Inwentaryzacyjnego³⁵. Realizowało ono wcześniejsze postulaty powołania jednej specjalistycznej instytucji, która miała kierować akcją inwentaryzacyjną i rozpocząć systematyczne prace w tej dziedzinie. Na prowadzenie inwentaryzacji przeznaczono kredyty państwowe. Program działania nowej instytucji sformułował Jerzy Remer³⁶. Wydano wcześniej, przedyskutowaną ze środowiskiem historyków sztuki i zatwierdzoną przez Ministra Wyznań Religijnych i Oświecenia Publicznego, *Instrukcję szczegółową dla inwentaryzatorów zabytków sztuki* (1930 r.),

która określała szczegółowe zasady inwentaryzacji. Miała ona obejmować zabytki sztuki od X do poł. XIX w., a w wyjątkowych przypadkach uwzględniano także zabytki pochodzące z późniejszego okresu. Instrukcja określała techniczne zasady sporządzania opisów. W centrali gromadzono „opisowo–naukowe materiały”, założono katalog zabytków oraz zbiór zdjęć techniczno–pomiarowych i fotograficznych. Inwentaryzację prowadzono w oparciu o zasadę topograficzną i prowadzono w poszczególnych województwach i powiatach. Planowano także redagowanie i wydawanie inwentarza zabytków poszczególnych powiatów. Zamierzano gromadzić opisowonaukowe materiały, założyć katalog zabytków oraz zbiór zdjęć techniczno–pomiarowych i fotograficznych. Zorganizowano okręgowe biura inwentaryzacyjne, grupy inwentaryzatorów oraz powoływano do współpracy instytucje i osoby fachowe³⁷. Akcja inwentaryzacyjna opierała się także na urzędowych konserwatorach i wojewódzkich Oddziałach Sztuki, które zajmowały się opieką nad zabytkami na podległym im terenie³⁸. Ministerstwo WRiOP zawarło porozumienie z Departamentem Aeronautyki w sprawie wykonania inwentaryzacyjnych zdjęć lotniczych różnych budowli i ich zespołów³⁹.

Opracowany program inwentaryzacji składał się z 278 obszarów obejmujących poszczególne powiaty całego kraju. Na podstawie wniosków kierowników Okręgowych Biur Inwentaryzacyjnych wypracowano szczegółowy plan inwentaryzacji, która najpierw miała obejmować następujące wybrane powiaty⁴⁰:

- w województwie warszawskim powiat rawski i grójecki;
- w województwie białostockim powiat białostocki i wołkowyski;
- w województwie łódzkim powiat łódzki i wieluński;
- w województwie krakowskim powiaty: krakowski, nowotarski, grybowski, nowosądecki i myślenicki;

30. Wystawa architektoniczna w Kielcach, grudzień 1921 r., *Katalog działu retrospektywnego zabytków architektury województwa kieleckiego*, Kielce 1921, s. 3. Por. też stan inwentaryzacji zabytków na tym terenie 15 lat później — *Przewodnik po Wystawie Świętokrzyskiej w Kielcach*, Warszawa 1936, s. 17–18.

31. L. Lepszy, *Inwentaryzacja zabytków...*, s. 13.

32. J. Remer, *Zagadnienie geografii i inwentaryzacji zabytków sztuki w Polsce (w związku z działem państwowej opieki nad sztuką na Powszechnej Wystawie Krajowej w Poznaniu)*, „Wiadomości Konserwatorskie” 1929, nr 10–12, s. 44–48 (dod. do „Ziemi”); R: [J. Remer], *II-gi Ogólno-polski Zjazd Konserwatorów...*, s. 360.

33. Por. J. Remer, *Program inwentaryzacji zabytków sztuki...*, s. 417.

34. Np. mapa — *Zabytki architektury. Województwo kieleckie*; J. Remer, *Opieka nad zabytkami sztuki...*, s. 169–212, tablica II; *Rzeczpospolita Polska. Konserwacja zabytków architektury*; J. Wojciechowski, *Co zrobiono w Polsce w zakresie odbudowy...*, ryc. 233 przed s. 243; *Przewodnik po Wystawie Świętokrzyskiej...*, s. 17–18 — zaprezentowano tam mapy 8 powiatów, na których zaznaczono rodzaje zabytków architektury i ich przynależność chronologiczną i stylową, wyróżniając obiekty nie zbadane lub te, które utraciły swoje wartości zabytkowe. Według tych samych zasad sporządzono mapy zamieszczone w wydanych przed wojną inwentarzach topograficznych zabytków powiatów nowotarskiego i rawsko-mazowieckiego.

35. O jego powstaniu zawiadomiono zaraz po uchwalach II Ogólnopolskiego Zjazdu Konserwatorów w 1927 r., który domagał się jego utworzenia — R: [J. Remer], *II-gi Ogólno-polski Zjazd Konserwatorów...*, s. 360–361.

36. J. Remer, *Program inwentaryzacji zabytków sztuki...*, s. 413–422. Por. też tenże, *Centralne Biuro Inwentaryzacyjne*, „Wiadomości Konserwatorskie” 1929, nr 21–24, s. 85–89.

37. R: [J. Remer], *II-gi Ogólno-polski Zjazd Konserwatorów...*, s. 360.

38. Por. T. Szydłowski, *Opieka nad zabytkami sztuki*, (w:) *Dziesięciolecie Polski Odrodzonej. Księga Pamiątkowa 1918–1928*, Warszawa 1928, s. 730; J. Wojciechowski, *Organizacja opieki państwowej nad zabytkami w Polsce*, „Wiadomości Konserwatorskie” 1929, nr 10–12, s. 43; tenże, *Historia powstania i rozwoju organizacji opieki państwowej nad zabytkami sztuki w Polsce*, „Ochrona Zabytków Sztuki” 1930–1931, cz. 1, s. 20–26; por. tenże, *Co zrobiono w Polsce w zakresie odbudowy...*, s. 243–318.

39. R: [J. Remer], *II-gi Ogólno-polski Zjazd Konserwatorów...*, s. 360. Por. też P. Dobosz, *Zabytki w polskiej fotografii lotniczej*, „Ochrona Zabytków” 1997, nr 4, s. 355–360.

40. Wykaz powiatów, które miały objąć inwentaryzacja — J. Remer, *Program inwentaryzacji zabytków...*, s. 420.

- w województwie kieleckim powiaty: będziński, zawierciański, olkuski, miechowski i kielecki;
- w województwie poznańskim powiaty: kępiński, ostrzeszowski, odolanowski, ostrowski, pleszewski i krotoszyński;
- w województwie pomorskim powiat toruński i miasto Toruń;
- w województwie lubelskim powiat zamojski i miasto Zamość;
- w województwie poleskim powiat piński i brzeski;
- w województwie wołyńskim powiat łucki i miasto Łuck;
- w województwie lwowskim powiaty: żółkiewski, łańcucki i brzozowski;
- w województwie tarnopolskim powiaty: kopyczyński, tarnopolski i buczacki;
- w województwie śląskim powiaty: lubliniecki, tarnowskogórski, świętochłowicki, katowicki i pszczyński.

Później plany te zostały ograniczone. Planowano inwentaryzację zabytków w powiatach: krakowskim (d. podgórskim), nowotarskim, sieradzkim, brasławskim, rawskim, łowickim, złoczowskim, buczackim i zamojskim. Postulowano także rozbudowę Centralnego Biura Inwentaryzacyjnego, które miałyby się przekształcić w Instytut Inwentaryzacyjny, rozpoczęcie kształcenia inwentaryzatorów w oparciu o istniejące środowiska uniwersyteckie i przekazanie do jednej centralnej instytucji wyników wszystkich dotychczasowych akcji inwentaryzacyjnych, do których dostęp był wcześniej często utrudniony⁴¹.

Pierwsze efekty podjętych prac

Wkrótce ukazały się sprawozdania z przeprowadzonej inwentaryzacji pierwszych powiatów: nowotarskiego i sieradzkiego. Obejmowały one architekturę i jej wystrój oraz zabytki ruchome⁴². Publikowane sprawozdania nie zawierały niestety planów zinwentaryzowanych budowli. Jednocześnie zaczęły się ukazywać pierwsze opracowania naukowe oparte na inwentaryzacji zabytków — np. praca J. Przeworskiej o geografii zabytków sztuki czy książka M. Walickiego, w której m.in. omówiono wszystkie dotychczasowe akcje inwentaryzacyjne w Polsce i ważniejsze działania zagraniczne⁴³. Publikowano także zasady, według których powinny być mierzone zabytki, zwracając uwagę na najbardziej dokładne i ekonomiczne metody⁴⁴.

W pierwszych latach istnienia Centralnego Biura Inwentaryzacyjnego przeprowadzono inwentaryzację powiatów nowotarskiego, sieradzkiego i rawsko-mazowieckiego oraz rozpoczęto pracę w dalszych powiatach. Zgromadzono 26 000 zdjęć i rysunków pomiarowych około 3000 zabytków architektury. Konserwator Generalny J. Remer w specjalnym referacie wygłoszonym podczas zjazdu historyków sztuki podsumował dotychczasowe osiągnięcia akcji inwentaryzacyjnej i powołanego Centralnego Biura Inwentaryzacyjnego⁴⁵. Uznał, że najważniejszym zadaniem jest wyszkolenie grona odpowiednich współpracowników w oparciu o specjalne kursy uniwersyteckie. Ważne według Remera byłoby zwiększenie funduszy na inwentaryzację w terenie, która byłaby przeznaczona na wykonywanie „orientacyjnych zdjęć pomiarowych i jak najszczegółowszych zdjęć fotograficznych”. Konieczne byłoby udostępnienie i wykorzystywanie dotychczas wykonanego materiału inwentaryzacyjnego, który przechowywały inne instytucje. Jednocześnie w dyskusji nad tym referatem podkreślono konieczność szybkiego opracowania i wydania inwentaryzacji, gdyż opracowane materiały wskutek niekorzystnych zmian w terenie wymagają poprawienia. Podkreślono też, że zabytkowy charakter okolic znika z postępem czasu i dlatego też należy pilnie przeprowadzić prace inwentaryzacyjne (T. Szydłowski). Przygotowana inwentaryzacja miałaby charakter podwójny: praktyczny i naukowy (T. Szydłowski, M. Walicki). Uznano także, że drukowanie katalogu nie jest najważniejszą potrzebą i należałoby opublikować go w formie jednotomowej artystycznej topografii w skromniejszej szacie zewnętrznej (T. Szydłowski, hr. Piniński)⁴⁶. Przytoczone głosy świadczą o dalszej dyskusji nad ostatecznym kształtem polskiego inwentarza zabytków i o ciągłym poparciu idei inwentaryzacji przez wybitne polskie autorytety z historii sztuki.

W drugim okresie działania Centralnego Biura Inwentaryzacyjnego (po 1935 r.), po przejęciu szeregu innych zbiorów archiwalnych, jego zasób zwiększył się do 300 000 zdjęć i do 2709 rysunków pomiarowych. Dalsze prace prowadzono na terenie powiatów: żywieckiego, myślinieckiego, bialskiego i warszawskiego. Wtedy też wydano pierwsze tomy wykonanej inwentaryzacji: T. Szydłowskiego, *Powiat nowotarski* i W. Kieszkowskiego, *Powiat rawsko-mazowiecki*⁴⁷. Wobec braku środków finansowych konieczne było

41. J. Remer, *Program inwentaryzacji zabytków...*, s. 421.

42. Sprawozdania z inwentaryzacji: T. Szydłowski, *Powiat nowotarski*, „Ochrona Zabytków Sztuki” 1930–19, cz. 2, s. 425–430; M. Walicki, *Powiat sieradzki*, tamże, s. 432–437.

43. J. Przeworska, *Problem geografii zabytków sztuki*, „Ochrona Zabytków Sztuki” 1930–1931, cz. 2, s. 441–447; M. Walicki, *Sprawa inwentaryzacji zabytków w dobie Królestwa Polskiego (1827–1862)*, Warszawa 1931.

44. A. Karczewski, *Uwagi o mierzeniu zabytków*, „Ochrona Zabytków Sztuki”, 1930–31, cz. 2, s. 395–402.

45. J. Remer, *Sprawa inwentaryzacji zabytków sztuki*, (w:) *Pamiętnik Organizacyjnego Zjazdu Historyków Sztuki w Krakowie...*, s. 60–68.

46. Tamże, s. 70–71.

47. *Zabytki sztuki w Polsce. Inwentarz topograficzny*, cz. III: *Województwo krakowskie*, t. 1, z. 1: *Powiat nowotarski*, oprac. T. Szydłowski, Warszawa 1938; *Zabytki Sztuki w Polsce. Inwentarz topograficzny*, cz. VI: *Województwo łódzkie*, t. 1, z. 1: *Powiat rawsko-mazowiecki*, oprac. W. Kieszkowski, Warszawa 1939. Por. J. Szablowski, *Zagadnienie inwentaryzacji zabytków sztuki w Polsce*, „Biuletyn Historii Sztuki i Kultury”, R. VIII, 1946, nr 1–2, s. 22–35; tenże,

ograniczenie objętości drukowanych zeszytów i zmiana koncepcji przygotowywanych wydawnictw. Przed wybuchem wojny nie zdążono opublikować gotowych opracowań innych powiatów. Druk tomu inwentaryzacji powiatu żywieckiego przerwała wojna i wydano go dopiero 10 lat później⁴⁸. Jednocześnie w biurach okręgowych i wojewódzkich Oddziałach Sztuki zbierano materiały inwentaryzacyjne innych powiatów. Na przykład S. Lorentz wspólnie z J. Kłosem, J. Bułhakiem i W. Kieszkowskim rozpoczął inwentaryzację powiatu brasławskiego⁴⁹. Prace te były bardzo zaawansowane i objęły wykonanie prawie wszystkich opisów, zdjęć pomiarowych i fotograficznych. Najintensywniej prowadzono inwentaryzację terenów, które obejmował wcześniej opracowany plan.

Tempo prowadzonej inwentaryzacji uzależnione było od wysokości dotacji rządowych. Kolejne autorytety naukowe (np. J. Remer, T. Szydłowski) zwracały się o zwiększenie kredytów przeznaczonych na ten cel. Od wysokości przyznawanych sum uzależniano także program działań, którego ambitne zamierzenia musiały ulec zredukowaniu. Część sum była przeznaczana przez Fundusz Pracy i inne instytucje, które zajmowały się zwalczaniem bezrobocia. Z udzielanych kredytów zatrudniano bezrobotnych architektów, fotografów, którzy wykonywali pomiary i fotografie⁵⁰. Podobny sposób finansowania stosowano przez cały okres międzywojenny. Przyczynił się on nie tylko do zintensyfikowania prac i wykonania ich z funduszy budżetowych nie przeznaczonych bezpośrednio na kulturę, ale wręcz umożliwił wykonanie inwentaryzacji ogromnej liczby zabytków. Bez takiego trybu postępowania i finansowania niewielki byłby dorobek państwowej inwentaryzacji, którą prowadziły instytucje centralne i przede wszystkim wojewódzkie Oddziały Sztuki.

Obok tych prac koordynowanych przez ośrodek centralny, należy wspomnieć o inicjatywach wielu innych instytucji. Inwentaryzację zabytków prowadziła Akademia Umiejętności⁵¹, jednak ze względu na trudności finansowe zaprzestano tych działań.

Bardzo poważny wkład miało także Towarzystwo Opieki nad Zabytkami Przeszłości, pod którego auspicjami realizowano akcję inwentaryzacyjną. Jej zakres był ściśle konsultowany z działaniem innych urzędów państwowych czuwających nad konserwacją zabytków

— przede wszystkim z wojewódzkimi Oddziałami Sztuki. Podstawę merytoryczną stanowiły wydane instrukcje państwowe (np. *Instrukcja dla inwentaryzacji* z 1930 r. wyd. przez MRiOP). Prace były finansowane z kredytów rządowych (np. z Funduszu Pracy). Cele i tryb akcji koordynowanej przez TOnZP wielokrotnie był przedmiotem obrad członków Towarzystwa. W wyniku tej akcji wykonano ogromną liczbę pomiarów, zdjęć i opisów zabytków, które później weszły w skład zbiorów wojewódzkich Oddziałów Sztuki i Centralnego Biura Inwentaryzacyjnego⁵².

Największe znaczenie miały prace inwentaryzacyjne wykonywane w ramach Wydziałów Architektury Politechniki Lwowskiej i Warszawskiej. Obejmowały one wykonywanie pomiarów zabytków architektury i urbanistyki oraz ich zdjęć fotograficznych.

Inwentaryzacja zabytków w ośrodku lwowskim

Długą tradycję miał ośrodek lwowski. Wykonano tam bardzo wiele pomiarów zabytków architektury na terenie Galicji Wschodniej. Obejmowały one rzuty budowli, przekroje oraz widoki elewacji. Na rysunkach zaznaczano z reguły wystrój architektury, a nawet charakterystyczne elementy ruchome (np. ołtarze). O ile rysunki architektury były efektem precyzyjnych pomiarów z wykorzystaniem zdobyczy ówczesnej techniki i optyki, to elementy dekoracyjne rysowano najczęściej wrażliwo opierając się na sprawdzonych wcześniej najważniejszych wymiarach. Rysunki wykonywano zgodnie z obowiązującą modą prezentowania projektów architektonicznych — widoki elewacji były lawowane tuszem, a poszczególne detale architektoniczne szrafowano piórkiem i następnie dekoracyjnie opracowywano. W ośrodku lwowskim obok inwentaryzacji pomiarowej pojedynczych zabytków architektury rozpoczęto także pionierskie badania urbanistyczne⁵³. Ich częścią było wykonywanie planów urbanistycznych, które były połączone z analizą historycznej struktury urbanistycznej. Częścią stosowanych metod były zdjęcia fotograficzne. Fotografowano pojedyncze zabytki oraz ich detale. Niezmiernie ważne były fotografie fragmentów zabudowy, całych miast i ich panoram. Fotografie przechowywano i prezentowano na szklanych kliszach (negatywy i pozytywy). Umożliwia-

Dzieje inwentaryzacji zabytków sztuki w Polsce, „Ochrona Zabytków”, R. II, 1949, nr 2, s. 78–81. Por. też J. Z. Łoziński, *Inwentaryzacja zabytków sztuki w Polsce. Stan i potrzeby*, „Biuletyn Historii Sztuki”, R. XVI, 1954, nr 3, s. 342–347; S. Lorentz, *Inwentarze i katalogi*, „Rocznik Historii Sztuki”, t. XVII, 1988, s. 25–28. Por. też K. Malinowski, *Aby pamiątki uczynić powszechnie wiadomymi...*, s. XVIII.

48. *Zabytki sztuki w Polsce. Inwentarz topograficzny, cz. III: Województwo krakowskie, Powiat żywiecki*, oprac. J. Szablowski, Warszawa 1948.

49. S. Lorentz, op. cit., s. 26.

50. Por. np. Archiwum Akt Nowych, zespół Ministerstwa Wyznań Religijnych i Oświecenia Publicznego, sygn. 7021 — Inwentaryzacja

zabytków przeprowadzona przez C. B. I. w roku 1938–1939 z kredytów udzielonych przez Fundusz Pracy.

51. Wykaz powstałych opracowań podaje K. Malinowski, *Aby pamiątki uczynić powszechnie wiadomymi...*, s. XVI. Por. też przypis 78.

52. Materiały dotyczące prowadzonej inwentaryzacji zachowane w szerszym zespole dawnego TOnZP w zbiorach Archiwum Instytutu Sztuki PAN w Warszawie.

53. T. Zarębska, *Badania historyczno-urbanistyczne metodą analiz przestrzennych*, „Kwartalnik Historii Kultury Materialnej”, R. 43, 1995, nr 1, s. 16.



1. Janusz Witwicki, panorama plastyczna Lwowa, fragment. Fot. J. Witwicki

1. Janusz Witwicki, plastic panorama of Lvov, fragment. Photo: J. Witwicki

ły one dobrą jakością negatywów oraz możliwość łatwej prezentacji pozytywów, które można było wyświetlać w specjalnie skonstruowanych rzutnikach.

Na przełomie XIX i XX w. inwentaryzację prowadzono przy współpracy Grona Konserwatorów Galicji Wschodniej, parafii oraz osób prywatnych i wielu innych instytucji. Później, w okresie międzywojennym, dużą pomoc okazywały Oddziały Sztuki poszczególnych urzędów wojewódzkich, które zajmowały się ochroną zabytków na podległym im terenie. Wiele inwentaryzacji wykonywano w ramach obowiązkowych wakacyjnych praktyk studenckich, które miały duże znaczenie w ówczesnym programie studiów architektonicznych preferującym przedmioty historyczne. Przedmioty historyczne i inwentaryzacja architektury były wiodącymi dyscyplinami, na podstawie których uczono współczesnego projektowania architektonicznego. Wszyscy wybitni ówcześni projektanci przywiązywali wielką wagę do inwentaryzacji zabytków i nauczania historii architektury (np. wielki autorytet lwowskiego Wydziału Architektury Julian Zachariewicz). Ćwiczenia inwentaryzacyjne uczyły swobodnego projektowania w różnych stylach historycznych przez tych samych architektów, a wykonane inwentary-

zacje były przydatne do celów badawczych i konserwatorskich oraz umożliwiały sporządzanie projektów architektonicznych odbudowy i adaptacji poszczególnych zabytków.

Początkowo zbiory pomiarów gromadzono przy wszystkich katedrach lwowskiego Wydziału Architektury. Później doszło do scalenia i wyodrębnienia kolekcji w formie Działu Architektury Polskiej przy Zakładzie Architektury Historycznej⁵⁴. Zbierano pomiary budownictwa monumentalnego, małomiasteczkowego i wiejskiego. Jednocześnie prowadzono kompleksową akcję pomiarów różnych ośrodków miejskich (np. Lwów, Żółkiew, Jarosław, Krzemieniec).

Prowadzona z inicjatywy Politechniki Lwowskiej inwentaryzacja zabytków obejmowała dużo szersze terytory niż okolice Lwowa i obszary na południowym wschodzie Rzeczypospolitej. Na przykład w latach dwudziestych i trzydziestych grupy studentów kilkakrotnie docierały w rejon Sandomierza wykonując pomiary różnych tamtejszych kościołów (np. Klimontów, Św. Krzyż). Inwentaryzacje wykonywano też na terenach bardzo oddalonych od Lwowa, np. na północy i północnym wschodzie państwa. Specjalnie organizowane ekspedycje docierały na Kujawy i Pomorze⁵⁵,

54. Por. np. *Dział Architektury Polskiej przy Katedrze Architektury Historycznej Politechniki Lwowskiej*, „Biuletyn Historii Sztuki i Kultury”, R. I, 1932/1933, nr 3, s. 237–238.

55. Por. *Dział Architektury Polskiej przy Katedrze Architektury Historycznej Politechniki Lwowskiej*, „Biuletyn Historii Sztuki i Kultury”, R. II, 1934, nr 3, s. 239.

a celem prac było sporządzenie brakujących pomiarów z tego obszaru i rozpoznanie znajdujących się tam zabytków. W zbiorach Wydziału znajdowało się także wiele inwentaryzacji budowli z terenów województwa lubelskiego, śląskiego i wielkopolskiego. Najwięcej pomiarów wykonywano podczas studenckich praktyk wakacyjnych, a o rejonie pracy decydowało pochodzenie poszczególnych studentów, którzy często odbywali praktyki inwentaryzacyjne w stronach rodzinnych. Z perspektywy czasu wydaje się, że właśnie wykonane wtedy inwentaryzacje zabytków stanowiły największy wkład ośrodka lwowskiego do historii architektury, podczas gdy opracowane wtedy propozycje systematyki i kryteriów wartościowania dawnej architektury szybko się zdezaktualizowały, a w świetle dzisiejszego stanu badań przedstawione wówczas koncepcje naukowe nie są już aktualne (dotyczy to wielu prac Jana Sasa–Zubrzyckiego uważanego wówczas za wielki autorytet w dziedzinie historii architektury polskiej)⁵⁶.

Największym, wręcz legendarnym przedsięwzięciem, jakie wiązało się ze środowiskiem lwowskim, było wykonanie na zlecenie miasta Lwowa przez asystenta na Wydziale Architektury inż. Janusza Witwickiego „*dioramy dawnego Lwowa*”. Najpierw sporządzono kilka mniejszych modeli (rekonstrukcja Wałów Gubernatorskich, 1:500; rekonstrukcja perspektywiczna śródmieścia, 1:500; rekonstrukcja perspektywiczna dawnego miasta z przedmieściami, 1:500)⁵⁷. Najważniejszy model obejmował tzw. panoramę plastyczną dawnego Lwowa wg stanu z końca XVIII w. (ukończona około 1944 r.). Powstanie tego modelu nie byłoby możliwe bez wykonania dokładnej inwentaryzacji bardzo wielu zabytków architektury oraz studiów historycznych i kartograficznych, co na owe czasy było niezwykle nowatorskim przedsięwzięciem. Wielu historyków i innych autorytetów naukowych kwestionowało wówczas sens badania źródeł kartograficznych, dawnej ikonografii i badań *in situ* jako zupełnie nieprzydatnych do analizy dawnej architektury, którą należałoby badać tylko w oparciu o źródła pisane i analizę stylową. Sporządzenie przez grono współpracowników pod kierunkiem Janusza Witwickiego modelu Lwowa udowodniło możliwość praktycznego wykorzystania i połączenia w jednym opracowaniu wyników badań archiwalnych (plany urbanistyczne, architektoniczne i dawna ikonografia) i praktycznej inwentaryzacji architektury.

Tragiczne były losy rysunków inwentaryzacyjnych z lwowskiego Wydziału Architektury. We wrześniu 1939 r. po zdobyciu Lwowa przez ZSRR zbiór pomia-

rów został wyrzucony na dziedziniec głównego budynku politechniki i jako materiał wywiadowczy — spalony. Ocalały wtedy zbiory fotografii. Znajdowały się one w zbiorach lwowskiego Wydziału Architektury do lat sześćdziesiątych–siedemdziesiątych XX w. Wtedy poszczególne fotografie były stopniowo niszczone (pretekstem były nadal względy bezpieczeństwa) lub też ulegały stopniowemu rozproszeniu. Prawdopodobnie część tej kolekcji trafiła do prywatnych zbiorów pracowników uczelni (np. zdjęcia Kamieńca Podolskiego, Żółkwi). Niektóre zespoły rysunków wybierano tematycznie i przekazywano w formie darów różnym osobom czy instytucjom. Później te rysunki i fotografie zawędrowały w odległe nieraz rejony (np. do Sankt Petersburga). Nie wiemy jak duży procent dawnych zbiorów inwentaryzacyjnych lwowskiego Wydziału Architektury zachował się w innych miejscach do czasów współczesnych. Wiele rysunków ze zbiorów politechnicznych posiadało swoje dublety, które znajdowały się w poszczególnych urzędach konserwatorskich (Urzędy Wojewódzkie) i u użytkowników mierzonych obiektów. Dublety te były kolejnymi wykreślonymi rysunkami zabytków, podczas gdy matryce i szkice pomiarowe z reguły znajdowały się w zbiorach politechnicznego Wydziału Architektury. Na tej podstawie można sądzić, że nie cały dorobek inwentaryzacyjny Wydziału Architektury Politechniki Lwowskiej bezpowrotnie przepadł, a jego rozproszona część zachowała się do chwili obecnej w różnych archiwach. Z perspektywy czasu wyraźnie widać jak cenna była publikacja wielu materiałów, co uchroniło je od zniszczenia⁵⁸.

Inwentaryzacja zabytków na Politechnice Warszawskiej

Drugą ważną instytucją prowadzącą inwentaryzację zabytków był Wydział Architektury Politechniki Warszawskiej. W 1922 r. senat uczelni zatwierdził regulamin Zakładu Architektury Polskiej. Podjął on szeroką działalność badawczą i inwentaryzacyjną, która w krótkim okresie objęła ogromne obszary II Rzeczypospolitej. Zakładem kierował Oskar Sosnowski, który przywiązywał wielką wagę do badań interdyscyplinarnych, prowadzonych przez wielu różnych architektów, historyków sztuki i historyków⁵⁹. W zespole Oskara Sosnowskiego pracował Jerzy Raczyński, będący wybitnym polskim badaczem architektury, który jako nieliczny z polskich historyków architektury w swoich studiach wykorzystywał najnowsze zdobycze europejskiej nauki⁶⁰. Rozmachem swoich działań i nowator-

56. Por. biogramy profesorów Wydziału Architektury Politechniki Lwowskiej: *Politechnika Lwowska 1844–1945*, Wrocław 1993, s. 171–196.

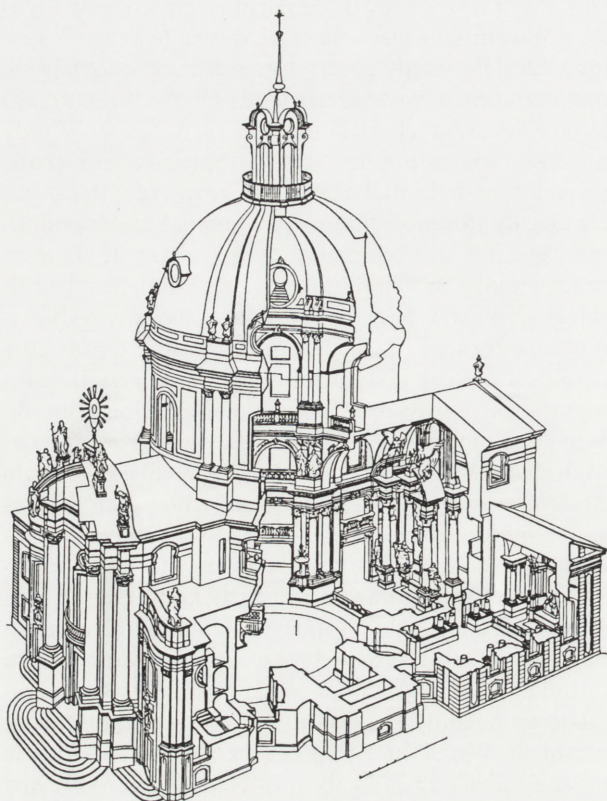
57. Por. np. J. Witwicki, *Rekonstrukcja Lwowa z połowy XVII wieku*, „Biuletyn Historii Sztuki i Kultury”, R. I, 1932/1933, nr 3, s. 238–239.

58. Można tutaj przykładowo wymienić prace J. Sasa–Zubrzyckiego, *Skarb architektury w Polsce*, t. I–IV, Kraków 1907–1916; tenże,

Zabytki miasta Lwowa, Lwów 1928; M. Osiński, *Zamek w Żółkwi*, Lwów 1933.

59. Por. podstawowy artykuł O. Sosnowskiego, *Humaniści i inżynierowie architekci w studiach nad historią sztuki i kultury*, „Arkady”, R. 5, 1939, nr 3, s. 105–110.

60. A. Kriegseisen, *Jerzy Raczyński — historyk i konserwator architektury*, „Folia Historiae Artium”, Seria Nowa, t. I, 1995, s. 113–125.



2. Rysunek aksonometryczny kościoła dominikanów we Lwowie (1745–1759). Rys. M. Kuzma. Zespół Oskara Sosnowskiego, Archiwum Zakładu Architektury Polskiej Politechniki Warszawskiej. Wg Z. Hornung, Jan de Witte..., rys. 9, s. 87

2. Axonometric drawing of the Dominican church in Lvov (1745–1759). Drawing by M. Kuzma. The Oskar Sosnowski Collection, Archive of the Institute of Polish Architecture at Warsaw Polytechnic. Acc. to Z. Hornung, Jan de Witte..., plate 9, p. 87

stwem prowadzonych badań ZAP szybko zdominował pozostałe ośrodki badawcze (Lwów i Kraków), stając się najpoważniejszą polską instytucją badawczą zajmującą się zabytkami. Bardzo ważną częścią prowadzonych badań była inwentaryzacja zabytków, która obejmowała architekturę, rzeźbę, malarstwo ścienne. Miała ona w przyszłości doprowadzić do opracowania *Dziejów budownictwa w Polsce*⁶¹, które nie mogło być

61. A. Miłobędzki, *Oskar Sosnowski — polski historyk architektury*, (w:) *Mysli o sztuce. Materiały sesji Stowarzyszenia Historyków Sztuki — Warszawa 1974*, Warszawa 1976, s. 283–294. Cały dorobek naukowy, projektowy i konserwatorski O. Sosnowskiego jest przedmiotem kompleksowego opracowania pod kier. prof. M. Brykowskiej i sesji naukowej, która odbyła się na Wydziale Architektury Politechniki Warszawskiej 24 IX 1999 r.

62. A. Karczewski, *Uwagi o mierzeniu zabytków*, „Ochrona Zabytków Sztuki” 1930–1931, cz. 2, s. 395–401.

63. A. Miłobędzki, *Badania nad historią architektury*, (w:) *Wstęp do historii sztuki*, t. I: *Przedmiot — metodologia* — zawód, red. P. Skubiszewski, Warszawa 1973, s. 477–478.

64. Por. *Pracownia modelarska Zakładu Architektury Polskiej i Historii Sztuki i jej działalność*, „Biuletyn Naukowy wydany przez Zakład Architektury Polskiej i Historii Sztuki Politechniki Warszawskiej” 1933, nr 4, s. 165–167.

65. Por. np. J. Zachwatowicz, *Zagadnienie kopii barwnej w studiach*

napisane bez inwentaryzacji zabytków. Była ona niezbędna do wykonania specjalnie opracowywanych rysunków aksonometrycznych ukazujących poszczególne zabytkowe budynki w formie częściowo rozmontowanych modeli dokładnie wyjaśniających szczegóły ich konstrukcji. W zakładzie pracowano także nad najlepszymi metodami pomiarów zabytków architektury. Wśród proponowanych metod preferowano metodę pomiaru stolikowego⁶². Wypracowano własne metody pomiarów (metoda wcięć), wśród których pomiary zabytków drewnianych zostały uznane za przodujące w Europie⁶³. Nowatorski był także wybór obiektów, które mierzone. Były to dawne zamki, fortyfikacje, bóżnice i nowożytnie kościoły, których wartości dotychczas nie doceniano. Pomiary były często podstawą do sporządzenia modeli budowli lub fragmentów ich konstrukcji (np. wiązań dachowych)⁶⁴. Inwentaryzowano nawet polichromie architektoniczne w formie barwnych kopii⁶⁵. Przeprowadzono też kompleksową inwentaryzację zabudowy mieszczańskiej w Warszawie, w wyniku której wykonano pomiary kamienic mieszczańskich na terenie Starego i Nowego Miasta. Pomiary te, jako obowiązkowe zadanie, realizowano m.in. podczas samodzielnych wakacyjnych praktyk (po 2 semestrze inwentaryzacja wsi; po 6 i 7 semestrze pomiar budowli monumentalnej), a wykonywały je grupy 1–2 studentów.

Efektom prac inwentaryzacyjnych Zakładu był pomiar wielu zrujnowanych i opuszczonych budowli na wschodzie państwa czy też wyprawy inwentaryzacyjne, podczas których mierzone i fotografowano wszystkie interesujące zabytki na jednym obszarze (np. ekspedycja naukowa na Polesie, na Huculszczyznę, na Pomorze i do Wielkopolski). Innym obowiązkowym zadaniem były tzw. inwentaryzacje wsi⁶⁶. Obowiązkiem każdego studenta było dokonanie m.in. pomiaru jednej wsi, który obejmował zarówno jej sytuację, charakterystyczne rzuty, przekroje i widoki elewacji najważniejszych składników zabudowy (najstarsza chałupa we wsi, typowe przykłady chałup). Efektem inwentaryzacji było powstanie ponad 600 pomiarów wsi z całego obszaru Rzeczypospolitej⁶⁷. Pomiary otrzymały formę jednakowo opracowanych oprawionych albu-

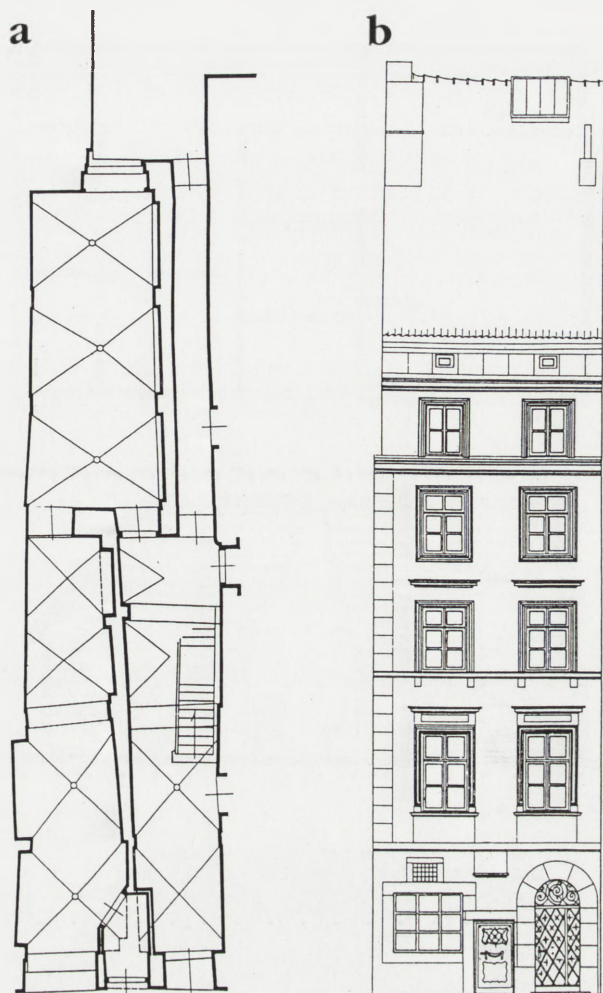
nad malarstwem monumentalnym, „Biuletyn Naukowy wydany przez Zakład Architektury Polskiej i Historii Sztuki Politechniki Warszawskiej” (później „Biuletyn Historii Sztuki i Kultury”), R. I, 1932, nr 1, s. 13–18.

66. Por. np. F. Piaścik, *Zbiory Sekcji Budownictwa Ludowego Zakładu Architektury Polskiej i Historii Sztuki P. W.*, „Biuletyn Naukowy wydany przez Zakład Architektury Polskiej i Historii Sztuki Politechniki Warszawskiej”, R. I, 1932, nr 1, s. 2–12. Por. też sprawozdania zamieszczane w kolejnych numerach „Biuletynu Historii Sztuki i Kultury”.

67. R. Kunkel, *Albumy inwentaryzacji wsi Zakładu Architektury Polskiej Politechniki Warszawskiej. Dzieje i zawartość zbioru*, „Kwartalnik Architektury i Urbanistyki”, T. 26, 1981, z. 3–4, s. 277–292; tenże, *Materiały do architektury Małopolski w zbiorach naukowych Zakładu Architektury Polskiej Politechniki Warszawskiej. Sekcja Budownictwa Ludowego*, „Teki Krakowskie”, T. III, 1996, s. 229–251.

mów, które zawierały opis wsi, rysunki pomiarowe i fotografie. Wykonane albumy są jednym z najcenniejszych źródeł prezentujących nie tylko zabudowę różnych wsi z całej II Rzeczypospolitej, ale także poszczególne znajdujące się w nich budynki (kościół, dwory, domy mieszkalne, bramy, płoty, kapliczki, krzyże przydrożne) oraz fragmenty budowli (konstrukcyjne elementy ścian, więźby, bramy, okna i drzwi). Zakład Architektury Polskiej prowadził też szereg różnych innych akcji inwentaryzacyjnych realizowanych przez poszczególne tzw. Sekcje. Wymienić tutaj można przykładowo Sekcję Budownictwa Ludowego (później Sztuki Ludowej i Budownictwa Wiejskiego), Inwentaryzacyjno-pomiarową (później Pomiarów Inwentaryzacyjnych), Malarską, Urbanistyczną oraz Historii Sztuki i Historii Fortyfikacji (Obwarowań Stałych). Nazwy Sekcji, ich liczba i zakres działalności ulegał zmianom w poszczególnych latach działalności zakładu⁶⁸. Efekty inwentaryzacji zabytków cyklicznie relacjonowano i wykorzystywano w pracach publikowanych na łamach wydawanego przez Zakład „Biuletynu Naukowego” („Biuletyn Historii Sztuki i Kultury”), „Studiów do Dziejów Sztuki w Polsce” oraz wydawnictw seryjnych: „Architectura Militaris”, „Wnętrza i Sprzęt”, „Biblioteka Zakładu”⁶⁹. Akcje inwentaryzacyjne ZAP nie mogły być realizowane bez znajomości innych państwowych przedsięwzięć w tej dziedzinie. Stanowiły nie tylko ich uzupełnienie i rozszerzenie, ale podczas szerokich badań i inwentaryzacji architektury wykorzystywano licznych studentów i pracowników Wydziału Architektury. Dzięki temu wyniki podjętych działań były imponujące. Wpływ państwowej akcji inwentaryzacyjnej i kształtowania się jej zakresu oraz działania Centralnego Biura Inwentaryzacyjnego wart jest bliższego przeanalizowania i porównania z dorobkiem ZAP O ile jest to dzisiaj możliwe, należałoby określić, czy te największe inicjatywy w dziedzinie inwentaryzacji i jej opracowania stymulowały się wzajemnie, czy też były zupełnie niezależne od siebie⁷⁰.

Zachowany prawie w całości zbiór Zakładu Architektury Polskiej jest bezcennym źródłem do badań dawnej architektury. Nie można sobie wyobrazić jakichkolwiek szerszych badań nad architekturą polską bez szczegółowych kwerend w Archiwum ZAP. Zbiór ten uzmysławia wartość akcji podejmowanych w okresie międzywojennym przez Wydział Architektury Politechniki Warszawskiej i jednocześnie świadczy o ogromie strat i niemożności odtworzenia bezcennych materiałów Wydziału Architektury Politechniki Lwow-



3. Pomiar Zakładu Architektury Polskiej, Warszawa, Stare Miasto, kamienica przy Rynku 6. Rys. G. Ciolek 1934–1935. Archiwum Zakładu Architektury Polskiej Politechniki Warszawskiej, sygn. 14889–14890/V: a — plan przyziemia; b — fasada

3. Measurement by the Institute of Polish Architecture, Warsaw, Old Town, house in 6 Market Square. Drawing by G. Ciolek 1934–1935. Archive of the Institute of Polish Architecture at Warsaw Polytechnic, 14889–14890/V: a — plan of the ground floor; b — facade

skiej, których część zniszczono, a resztę rozproszono i zmarnowano.

Inne akcje inwentaryzacyjne

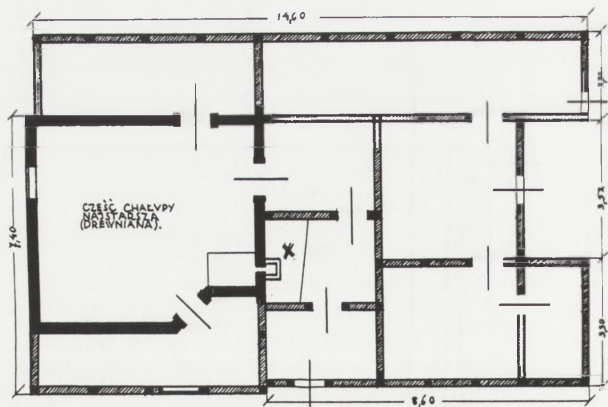
Także wiele innych instytucji i pojedynczych osób podejmowało akcję inwentaryzacji zabytków, której celem było ich poznanie i opracowanie. Byli to zarów-

68. Por. np. schemat organizacji Zakładu w 1936 r.: „Biuletyn Historii Sztuki i Kultury”, R. V, 1937, nr 1, s. 104–105. Por. też sprawozdania zamieszczone w kolejnych numerach „Biuletynu Historii Sztuki i Kultury”.

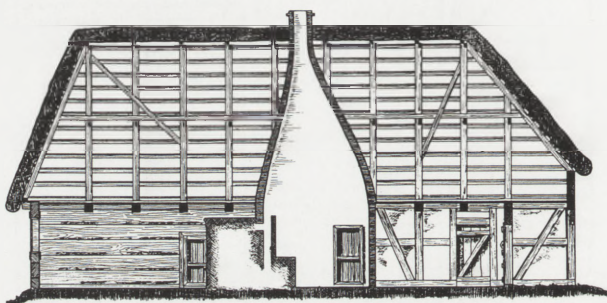
69. O. Sosnowski, *Zarys działalności Zakładu Architektury Polskiej w ubiegłym dziesięcioleciu*, „Biuletyn Naukowy wydany przez Zakład Architektury Polskiej i Historii Sztuki Politechniki Warszawskiej” 1933, nr 3, s. 101–108. Por. też sprawozdania zamieszczone w kolejnych numerach „Biuletynu Historii Sztuki i Kultury”. Można

tutaj np. wymienić: M. Walicki, J. Zachwatowicz, *Sprawozdanie z poszukiwań na terenie województwa łódzkiego i kieleckiego*, tamże, R. I, 1933, nr 3, s. 109–118; W. Kieszkowski, J. Zachwatowicz, *Sprawozdanie z objazdu województwa pomorskiego*, tamże, R. II, 1933, nr 1, s. 2–22.

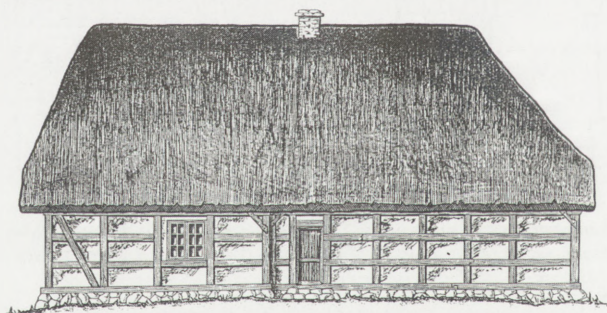
70. Np. mapa opracowana przez O. Sosnowskiego zasięgu budownictwa ceglanego w epoce gotyku („Biuletyn Historii Sztuki i Kultury”) nie mogła powstać bez znajomości wcześniejszych opracowań topograficznych (opracowanych z inicjatywy J. Remera) rozmie-



a



b



c

4. Pomiar wsi Zakładu Architektury Polskiej, wieś Strzelino, powiat pucki, gmina Łebocz, województwo pomorskie. Typowa chałupa we wsi, właściciel J. Bialek. Wyk. T. Dzięgielewski, W. Oyrzanowski, 1928. Archiwum Zakładu Architektury Polskiej Politechniki Warszawskiej, sygn. alb. 244: a — plan; b — przekrój poprzeczny; c — widoki elewacji

4. Measurement of a village by the Institute of Polish Architecture, the village of Strzelino, former county of Puck, commune of Łebocz, voivodeship of Pomerania. Typical village cottage, owner: J. Bialek. Measurement by T. Dzięgielewski, W. Oyrzanowski 1928. Archive of the Institute of Polish Architecture at Warsaw Polytechnic, alb. 244; a — plan; b — cross section; c — view of elevation

szczenia zabytków w poszczególnych epokach, jakie prezentowano m.in. w dziale państwowej opieki nad sztuką na Powszechnej Wystawie Krajowej w Poznaniu w 1928 r.

71. W. Wójcik, Ks. Jan Wiśniewski (1876—1943), „Archiwa, Biblioteki i Muzea Kościele”, t. 6, 1963, s. 279–295; W. Wójcik, Ks. Józef Rokoszný (1870–1931), „Archiwa, Biblioteki i Muzea Kościele”, t. 10, 1965, s. 281–293.

72. Por. K. Piwocki, *Prace polskich historyków sztuki w czasie wojny*, „Biuletyn Historii Sztuki i Kultury”, R. VIII, 1946, nr 3–4, s. 135–153.

no historycy sztuki jak i architekci oraz — przede wszystkim — zainteresowani sztuką księża. Z własnej inicjatywy i często bez pomocy władz państwowych tworzyli oni własne kolekcje dzieł sztuki, dbali o konserwację zabytków na najbliższych terenach. Wśród nich przykładowo wymienić można księży Józefa Rokosznego i Jana Wiśniewskiego⁷¹. Przyczynili się oni nie tylko do zachowania ogromnej liczby zapomnianych i zaniedbanych kościelnych zabytków, ale i zgromadzili ogromne zbiory fotografii, które przedstawiają kościoły, ich wyposażenie i szereg innych obiektów. Materiały te, niewykorzystywane przez specjalistów, są przechowywane w różnych bibliotekach seminaryjnych i często — nawet nieuporządkowane i zapomniane — są bezcennym materiałem prezentującym zniszczone w obu wojnach zabytki.

Na podstawie przeprowadzonej inwentaryzacji zabytków w wielu ośrodkach pisano różne prace z historii sztuki i architektury. Niestety, wiele z nich nie do czekało się publikacji⁷², mimo że powstały kilka lat przed wybuchem wojny. Można tutaj wspomnieć o kilku przykładowych opracowaniach, które powstały na podstawie przeprowadzonej inwentaryzacji zabytków.

Efektom pionierskiego rozpoznania zasobu zabytkowego jednego miasta była przygotowana do druku monografia rozwoju wszystkich dziedzin sztuki i kultury artystycznej Lwowa. Tadeusz Mańkowski opracował ją od najstarszych okresów dziejów miasta do czasów współczesnych (uwzględniając sztukę do końca XIX wieku!). Praca miała ukazać się w 1940 r. i w momencie wybuchu wojny była praktycznie ukończona. Mimo niesprzyjających okoliczności historycznych udało się ją opublikować⁷³, ale, niestety, obejmuje ona sztukę do końca XVIII w. Podobny los spotkał inne „lwowskie” opracowanie: monografię Jana de Witte, ze zwróceniem szczególnej uwagi na dzieła tego architekta — kościoły dominikanów we Lwowie i zespół karmelitów w Berdyczowie. Pracy napisanej przez Zbigniewa Hornunga także nie zdążono opublikować przed wojną. Ostatecznie ukazała się dopiero w 1995 r. nakładem warszawskiego Instytutu Sztuki PAN⁷⁴. Nieco wcześniej udało się wydać inną bardzo ważną pozycję tego autora poświęconą Pinsłowi, lwowskiemu rzeźbiarzowi z okresu rokoka, której powstanie trudno sobie wyobrazić bez zinventaryzowania wystroju kościołów na tym terenie⁷⁵. Mimo zdezaktualizowania niektórych atrybucji, książka ta upowszechniła bezcenny materiał ilustracyjny.

73. T. Mańkowski, *Dawny Lwów — jego sztuka i kultura artystyczna*, Londyn 1974, nakładem Fundacji Lanckorońskich i Polskiej Fundacji Kulturalnej.

74. Z. Hornung, *Jan de Witte. Architekt kościoła dominikanów we Lwowie*, red. J. Kowalczyk, Warszawa 1995. We wstępie do tej pracy (s. 7–11) J. Kowalczyk przedstawił losy rękopisu i opisał jak doszło do wydania tego opracowania.

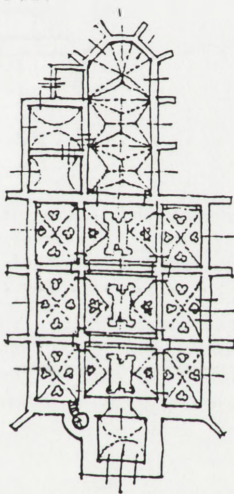
75. Z. Hornung, *Majster Pinsel snycerz. Karta z dziejów polskiej rzeźby rokokowej*, Wrocławskie Towarzystwo Naukowe, Rozprawy Komisji Historii Sztuki, t. 10, Wrocław 1976.

a MIEJSCOWOŚĆ Sambor pow. loco woj. lwowskie
 ZABYTEK Kościół parafialny pod wezw. Ścięcia Św. Jana Chrzciciela
 EPOKA XV - XVII. w. styl gotyk - barok
 WŁAŚCICIEL Urząd Parafialny Łań. NR. REJ. 48.

ZDJĘCIA POMIAROWE	WIZERUNKI	ŹRÓDŁA PIŚMIENNE
	Klische: Nr. 139-145, 1099-1100, 6087, 3094, 3099,	Słownik geograficzny t. 10.

b

OPIS:



Kościół murowany, orjentowany, wznosi się na wzgórzu, przy ulicy idącej z rynku na stację kolejową. Trójnawowy z wielobocznym gotyckim prezbiterjum, otwierającym się do wnętrza ostrołukową tęczą oraz kwadratową niedokńczoną wieżą na froncie. W dolnej jej kondygnacji gotycki portal z bramą drewnianą z XIX. wieku do której włączono ornament snycerski z XVII. wieku, oraz takie same okno. Górna natomiast część wieży pochodzi z pocz. XVIII. w. /por. cerkiew/. Do wnętrza prowadzi z kruchty gotycki profilowany portal kamienny. W prezbiterjum sklepienia gwieździste żebrowe.

Korpus kościoła przebudowany w XVII. wieku około r. 1664, w którym to czasie poświęcił na nowo świątynię biskup przemyski Stanisław Sarnowski. Sklepienia naw, rozdzielone gurtami na trzy przęsła zdobnie barokowa ornamentyka stiukowa/narzut rozpadająca się na szereg dekoracyjnych pol. uzupełnione częściowo z końcem XIX. w. Do prezbiterjum przylega zakrystja

c

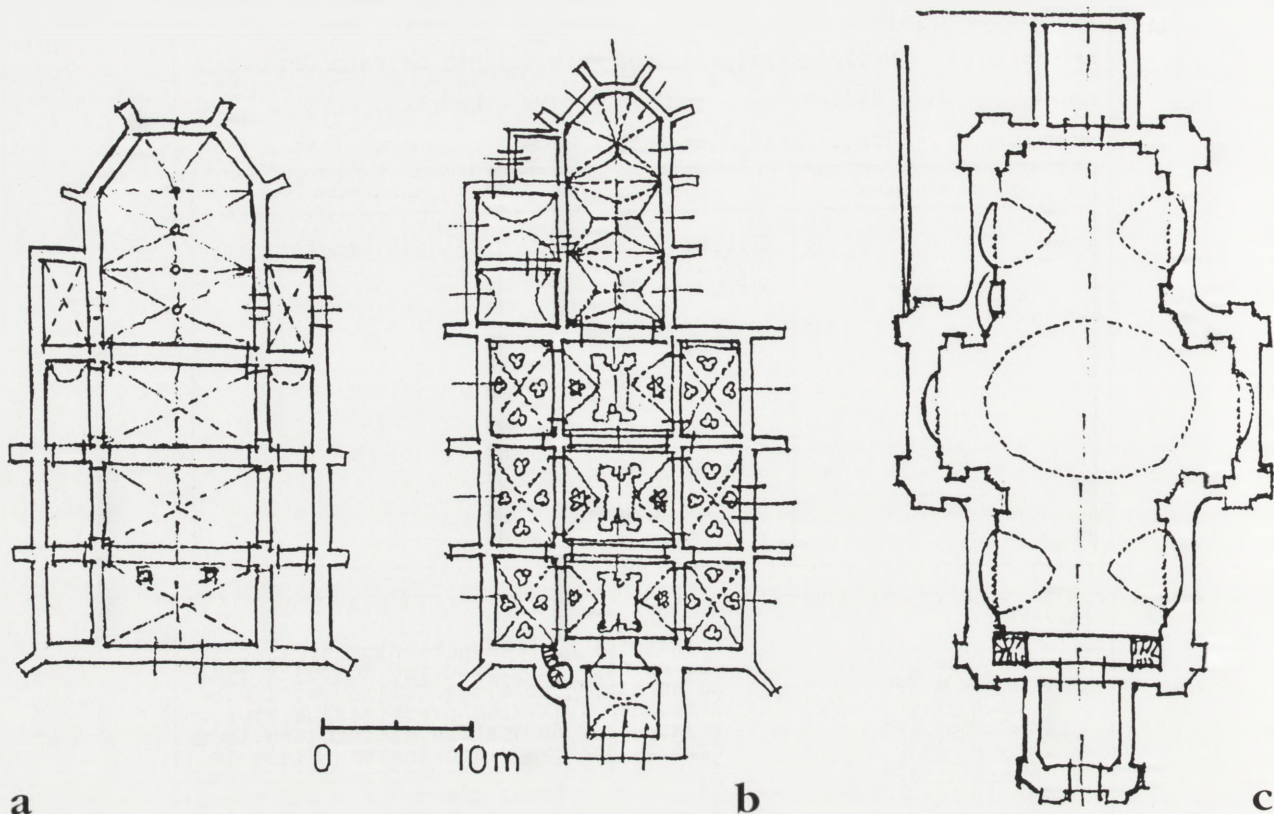
i skarbiec, w którym zachował się gotycki portal. Portal prowadzący do zakrystji późno-renesansowy. Elewacja zewnętrzna korpusu kościoła nosi cechy stylowe XVII. wieku, widoczne w zaakraglonym kształcie okien oraz w kamiennym fryzie konsolowym. Pozostałością gotycką będzie jedynie portal w ścianie południowej oraz zniekształcone przypory. Prezbiterjum natomiast i zakrystja zachowały swój pierwotny wygląd, oraz piękne gotyckie obramienia okien.

Wewnątrz nie ma żadnych cenniejszych zabytków. Urządzenie wewnętrzne oraz organ nowe, pseudo-barokowe z wyjątkiem ołtarza gładnego z XVIII. wieku, prowincjonalnej roboty. Zworniki i żebra w chórze kapłanskim częściowo zniekształcone w czasie restauracji po pożarze w r. 1846. Obok kościoła stoi wysoka murowana kapliczka, oraz jedno-piętrowa plebanja z XVII. wieku, posiadająca wewnątrz dobrze zachowane sklepienia krzyżowe.

Czerwiec 1933, r.

5. Karta inwentarza zabytków. Sambor, kościół parafialny p.w. Ścięcia Jana Chrzciciela, XV-XVII w., wyk. VI 1933. Zbiory Fotografii i Rysunków Pomiarowych Instytutu Sztuki PAN: a — awers; b — rewers; c — strona ostatnia

5. Inventory leaf of historical monuments. Sambor, parish church of the Beheading of St. John the Baptist, fifteenth-seventeenth century, leaf prep. in June 1933. Coll. of Photographs and Measurement Drawings in the Institute of Art at the Polish Academy of Sciences: a — obverse; b — reverse; c — last page



6. Przykładowe pomiary zabytków z kart inwentarzowych. Zbiory Fotografii i Rysunków Pomiarowych Instytutu Sztuki PAN: a — Żydaczów, woj. stanisławowskie, kościół parafialny p.w. Wniebowzięcia NP Marii, XIV–XVII w., wyk. maj 1933 r.; b — Sambor, woj. lwowskie, kościół parafialny p.w. Ścięcia Św. Jana Chrzciciela, XV–XVII w., wyk. czerwiec 1933 r.; c — Brzozdowce, pow. bobrecki, woj. lwowskie, kościół parafialny p.w. Podwyższenia Św. Krzyża, 1769 r., wyk. wrzesień 1934 r.

6. Examples of measurements of historical monuments from inventory leafs. Coll. of Photographs and Measurement Drawings in the Institute of Art at the Polish Academy of Sciences: a — Żydaczów, voivodeship of Stanisławów, parish church of the Assumption of the Holy Virgin Mary, fourteenth-seventeenth century, leaf prep. in May 1933; b — Sambor, voivodeship of Lvov, parish church of the Beheading of St. John the Baptist, fifteenth-seventeenth century, leaf prep. in June 1933; c — Brzozdowce, county of Bóbrka, voivodeship of Lvov, parish church of the Exaltation of the Holy Cross, 1769, leaf prep. in September 1934

Więcej szczęścia miała inna praca, u której pod-
staw leżało także rozpoznanie zasobu zabytkowego.
Był to napisany przez Mariana Morelowskiego prze-
wodnik po zabytkach okolic Wilna obejmujący *de*
facto całą północno-wschodnią część Rzeczypospolitej⁷⁶. Praca ta nie tylko została ukończona, ale zdążono
ją nawet wydrukować i dopiero po wkroczeniu wojsk
niemieckich jej nierozprowadzony nakład został zni-
szczony. Na podstawie ocalałego egzemplarza udało się
w 1989 r. dokonać reedycji dzieła. Jednak nie wszyst-
kie opracowania zostały złożone do druku i wiele
z nich do dzisiaj spoczywa w maszynopisach. Wymie-
nić tutaj należy kilka prac prof. Piotra Bohdziewicza,
które nie zostały opublikowane. Są to *Kościół powia-
tu dziśniejskiego* (mpis, 1938 r.) oraz *Kościół Wilna*
(mpis, 1939 r.). Prace te, zawierające pomiary analizo-

wanych świątyn i szereg unikalnych fotografii, zacho-
wały się w maszynopisie i być może należałoby rozwa-
żyć wprowadzenie ich do szerszego obiegu naukowe-
go⁷⁷. Warto tutaj jeszcze raz przypomnieć inwentary-
zację powiatu braclawskiego, której wykonanie także
było bardzo zaawansowane i może fragmenty tego
opracowania zachowały się do chwili obecnej w któ-
rymś z zbiorów litewskich⁷⁸.

Opisane przykłady różnych opracowań dowodzą,
jak zmienne mogą być losy inwentaryzacji zabytków
i wykonanych na ich podstawie badań: opracowane
niegdyś inwentaryzacje często są jedynym wizerun-
kiem zabytków, które później zniszczono, a nawet sa-
mym rysunkom inwentaryzacyjnym i pracom nauko-
wym groziła zagłada. Wiele wykonanych wtedy waż-
nych opracowań nie tylko nie zostało wydanych dru-

76. M. Morelowski, *Zarys sztuki wileńskiej z przewodnikiem po zabytkach między Niemnem a Dźwina*, Wilno 1939, reprint: Firma Wydawniczo-Poligraficzna „EM”, Gdańsk 1989.

77. Maszynopisy powyższych prac przechowywane są w zbiorach Pracowni Sztuki Nowożytnej Instytutu Sztuki PAN w Warszawie.

78. Należy tutaj wspomnieć o odnalezieniu w Wilnie archiwum konserwatorskiego prof. S. Lorentza i materiałów dotyczących wileńskiego okręgu konserwatorskiego, które dotychczas uchodziły za zaginione.

kiem, ale często są nieznanne nawet profesjonalistom. Wśród niewydanych opracowań można wymienić kilka prac. Jedną z najważniejszych jest inwentarz kartkowy przechowywany w zbiorach Instytutu Sztuki PAN w Warszawie. Znajduję się on w Zbiorach Fotografii i Rysunków Pomiarowych i jest określany jako „Inwentaryzacja zabytków”. Ten nieznanany szerzej zbiór składa się z kilkuset kart, z których każdą poświęcono jednemu zabytkowi. Karty uporządkowano według województw, do których przynależały administracyjnie miejscowości z zinwentaryzowanymi zabytkami. Liczba zinwentaryzowanych zabytków w poszczególnych województwach nie jest jednakowa. Obok województw, z terenu których opracowano bardzo wiele kart (np. łódzkie, warszawskie, kieleckie, krakowskie, warszawskie), w innych opracowano zaledwie kilkanaście zabytków (np. nowogródzkie, tarnopolskie, stanisławowskie, wołyńskie). Karty te, pochodzące z lat trzydziestych (najwięcej z ok. 1932–1935), są prawdopodobnie częścią sporządzanej ewidencji zabytków prowadzonej w ramach Centralnego Biura Inwentaryzacji, który miał objąć teren całego kraju. W województwach wschodnich prawdopodobnie zdążono tylko wykonać pobieżne rozpoznanie lub reszta kart po prostu się nie zachowała. Karty inwentaryzacyjne rejestrują bezcenny materiał — plany, zdjęcia i pomiary wielu budowli, które kilka lat później historia skazała na zagładę.

Wszystkie karty opracowano według jednolitego schematu. Najpierw podano dane określające położenie zabytku (miejscowość, powiat i województwo). Następnie określono jaki to zabytek, wydatowano go (epoka) i określono styl, w jakim został zbudowany (styl) oraz podano kto jest jego właścicielem (właściciel) i numer wpisu (nr rej.). Poniżej umieszczono tabelę, w której w trzech kolumnach podano źródła dotyczące budowli (zdjęcia pomiarowe — wizerunki — źródła piśmienne). Ostatnią część stanowi opis. Najpierw zaprezentowano historię zabytku, następnie przedstawiono opis inwentaryzacyjny, ze zwróceniem uwagi na technikę i materiał, z którego wzniesiono budynek. Na końcu wymieniono najważniejsze elementy wyposażenia (nagrobki, płyty inskrypcyjne, ołtarze itp.). Opisowi towarzyszą rysunki. Są to wykonane w skali 1:500 plany budowli. Niekiedy też zaprezentowano ich sytuację. Na planach zaznaczano rodzaj przekrycia ze zrzutowanym rysunkiem sklepień i przebiegiem żeber sklepiennych. Każda karta jest dokładnie wydatowana (miesiąc, rok, a niektóre nawet dzień) i czasem podpisana przez sporządzającego.

Wykonane karty zawierają opracowania zabytków z różnych czasów. Obok pochodzących z wczesnego średniowiecza grodów i zamków, zinwentaryzowano niektóre budowle wzniesione po połowie XIX w. Karty dotyczą różnych zabytków. Obok kościołów, dworów i cerkwi opisywano także inne szczególne zabytki przeszłości. W miejscowości Berezce (Podberezce) w powiecie krzemienieckim (woj. wołyńskie) opisano np. „2 pomniki kamienne na cokolach ceglanych, wysokości około 2 1/2 metra przedstawiające postacie na koniach z początku XVIII wieku. Według miejscowej wersji postawione w miejscu, w którym poległo w pojedynku dwóch braci. Na jednym z nich na podstawie kamiennej nieczytelny napis polski (...) Jan Amor Tarnowski (...) Major Woysk Polskich (...) 1708 (?) (...) oba pomniki mocno uszkodzone mieszczą się jeden w ogrodzie, drugi na pastwisku w odległości około 50 metrów. Jeden z nich w otoczeniu sędziwych drzew. 26. 8. (19)32. J(an). D(utkiewicz)”.

Obok tego pobieżnego i podręcznego rozpoznania w formie kart ewidencyjnych, przeprowadzono także pełną inwentaryzację niektórych powiatów. Jak już wspomniano, dwa z nich zdążono wydać, a wcześniej publikowano sprawozdania z prowadzonej inwentaryzacji⁷⁹. Wykonano też inwentaryzację zabytków szeregu powiatów w województwie krakowskim i łódzkim. Zachowały się także spisy zabytków województwa kieleckiego i stanisławowskiego oraz wiele innych, luźnych materiałów dotyczących prowadzonej inwentaryzacji⁸⁰. Zgromadzone materiały były później wykorzystywane podczas opracowywania wydawanych po wojnie kolejnych tomów *Katalogu zabytków sztuki*. Wiele z tych materiałów zachowało się do chwili obecnej i stanowi cenne źródło archiwalne⁸¹, obejmujące większość terenów tych województw. Niektóre z nieopublikowanych inwentarzy topograficznych są bardzo rzadko wykorzystywane lub nieznanne nawet profesjonalistom.

Jednym z kilku podobnych opracowań jest *Inwentaryzacja powiatu zaleszczyckiego*. Obejmuje ona inwentaryzację zabytków architektury całego powiatu znajdującego się na południowo-wschodnim skrawku II Rzeczypospolitej. Powiat zaleszczycki graniczył z powiatem buczackim, czortkowskim, borszczowskim i rumuńską Bukowiłą. Inwentaryzacja została wykonana przez Janusza Witwickiego w 1935 r.⁸² Oryginał pracy zachował się w zbiorach dawnego Ossolineum we Lwowie.

79. Por. przypis 42 i 47 w niniejszej pracy.

80. Wykonane wtedy materiały inwentaryzacyjne z terenu województwa krakowskiego są przechowywane w zbiorach Archiwum Państwowego w Krakowie i Muzeum Narodowego w Krakowie. Inwentaryzacja 13 powiatów województwa łódzkiego jest przechowywana w Zbiorach Specjalnych Instytutu Sztuki PAN (sygn. 1134). Tamże znajduje się wiele nigdy niewykorzystywanych dokumentów z dziedziny ochrony zabytków okresu międzywojennego (np. sygn. 1132, 1135), które pochodzą z dawnego Ministerstwa Wyznań Religijnych i Oświecenia Publicznego. Stanowią one uzupełnienie podobnego zbioru z zasobów Archiwum Akt Nowych, który powszechnie uchodzi za spalony podczas okupacji hitlerowskiej (por. przyp. następny).

81. Por. np. Archiwum Akt Nowych, zespół Ministerstwa Wyznań Religijnych i Oświecenia Publicznego, sygn. 7022 — Wykazy zabytków — województwo kieleckie i stanisławowskie; sygn. 7019 — Katalogowanie zabytków sztuki 1930–33; 7023 — C. B. I. — zakup pomocy naukowych oraz szereg innych poszytów w niniejszym, zachowanym fragmentarycznie zespole archiwalnym.

82. Oprawioną kserokopię rękopisu *Inwentaryzacji...* poprzedza jej krótka charakterystyka (3 s.) napisana w 1992 r. przez Michała Witwickiego. Tekst składa się z jednostronnie zapisanych kart o dwóch paginacjach 1–58 i 824–882, co wskazuje że oryginał pracy znajduje się w większym zespole archiwalnym.

Kserokopia oryginału egzemplarza została przekazana przez Michała Witwickiego do zbiorów Zakładu Architektury Polskiej Politechniki Warszawskiej. Oryginał inwentaryzacji ma formę opracowania składającego się z paginowanych kart (55 kart). Zostały one zapisane lub zarysowane. Miejscowości uszeregowano w układzie alfabetycznym. W opisach najpierw krótko przedstawiono historię zabytku, następnie opisano technikę i materiał, z którego wzniesiono budynek. Opis zamyka krótka charakterystyka dekoracji i wyposażenia wnętrza. Uzupełnieniem tekstu są fotografie i rysunki. Zawierają one plany budowli w skali 1:500 (w dwóch przypadkach zastosowano skalę 1:200 i 1:1000). Na rysunkach prawie zawsze narysowano sytuację inwentaryzowanego zabytku oraz szkicowo zaznaczano znajdujący się wokół układ drożny i zieleń. Na wklejonych fotografiach przedstawiono widoki zewnętrzne poszczególnych budowli i ogólne zdjęcia ich wnętrza.

W *Inwentaryzacji...* zaprezentowano 32 budowle. Opracowanie otwiera mapa powiatu zaleszczyckiego z zaznaczeniem znajdujących się tam zabytków. Niekiedy kilka obiektów pochodzi z tej samej miejscowości:

np. Dzwiniacz — cerkiew p.w. Uśpienia MB i budynku gospodarcze; Latacz — cerkiew p.w. św. Michała i dwór; Nyrków — cerkiew p.w. MB Pokrowy i kaplica obrządku łacińskiego; Uhryńkowice — cerkiew p.w. Uśpienia MB i dwór; Zaleszczyki — kościół p.w. św. Stanisława, pałac, ratusz; Żeżawa — cerkiew p.w. św. Paraskiewy i dwór.

Przedstawione opracowania mają ogromne znaczenie. Zaprezentowano w nich krajobraz kulturowy, który dziś przestał istnieć. Wobec ogromnych zniszczeń są one jednym z niewielu śladów dokumentujących wiele pamiętek przeszłości i pozwalają utrwalić je w naszej świadomości. Wykonane przed 1939 r. wymienione inwentaryzacje mają różny charakter. Jedne z nich są typowymi pomiarami architektonicznymi, inne stanowią inwentaryzację i ewidencję zabytków poszczególnych powiatów. Ostatnia grupa dotyczy prac badawczych, które powstały dzięki przeprowadzonej inwentaryzacji. Wszystkie wykonane wówczas prace łączy jedna wspólna cecha — wiele z utrwalonych zabytków przestało istnieć, a i samej dokumentacji wielokrotnie groziła zagłada.

Inventories of Historical Monuments from the Inter-war Period

Attempts at a completion of inventories of Polish historical monuments date back to the last 150 years. First wide-ranging inventory undertakings originated in the mid-nineteenth century (the campaign conducted by Kazimierz Stronczyński). Subsequently, inventories were initiated upon several occasions, but their outcome concerned only several counties (Cracow, Grybów and four counties in the Lublin region).

A more extensive inventory campaign was not commenced until after 1918.

The work performed at the time can be divided into two groups: a professional topographic inventory based on earlier registers of historical monuments, and photographs and measurements of particular buildings.

The topographic inventory was conducted in accordance with an earlier devised plan, which originally involved about 40 counties. Assistance was rendered by conservation offices, and from 1929 the work was coordinated by the newly established Central Inventory Office, which supervised the inventory campaign and inaugurated systematic efforts financed by the state. The inventories were based on an officially issued instruction (1930), which defined particular principles. The inventories encompassed works of art from the tenth century to the middle of the nineteenth century, and in exceptional instances took into consideration objects from a later period. The central offices gathered "descriptive-scientific material" as well as collections of technical measurements and photographs, and commenced a register of historical monuments. An inventory of historical monuments dealing with particular counties was edited and published. Regional inventory offices and groups of persons conducting the inventories were organised, and cooperation with assorted institutions and professional experts was established. The inventory campaign was supported also by official conservators and voivodeship Departments of Art, which cared for local historical monuments. Up to the out-

break of the war, it proved possible to complete the inventories of more than ten counties; two such inventories were issued in the form of separate publications (the county of Nowy Targ, prep. by S. Szydłowski, Warszawa 1938, and the county of Rawa Mazowiecka, ed. by J. Szablowski, Warszawa 1939).

Further tasks entailed measurements and photograph inventories of particular monuments of architecture. The widest campaign was pursued by the Departments of Architecture at the Polytechnics in Warsaw and Lvov. Those efforts denoted inventories of various types of buildings: castles, palaces, churches, synagogues, Russian Orthodox and Uniate churches, whole villages and rural architecture. The outcome included architectonic and photographic inventories. Such initiative was carried out with enormous impetus and, from the viewpoint of the applied methods, was highly innovative (the Institute of Polish Architecture at the Warsaw Polytechnic was headed by Oskar Sosnowski).

Almost the entire collection at the Warsaw Polytechnic, concerning the territory of the Second Republic, has been preserved, but the collection at the Lvov Polytechnic became scattered after 1939.

The examined article discusses inventory leafs pertaining to particular historical monuments from about 1932 to 1935, kept in the Institute of Art at the Polish Academy of Sciences (Warsaw), and concerning the terrains of present-day Ukraine, Belarus and Lithuania, topographic inventories in manuscript form (e. g. the county of Zaleszczyki, today: Ukraine), and a number of scientific works based on completed inventories, e. g. on art in Vilno and Lvov. Owing to the subsequent devastation of numerous historical monuments, these publications, dealing with Polish, Jewish, Ukrainian, Belorussian and Lithuanian monuments, are of enormous importance, and testify to the diversity and richness of the Central European cultural landscape.