

# Piotr M. Stępień

---

## Regionalny Ośrodek Studiów i Ochrony Środowiska Kulturowego w Łodzi

---

Ochrona Zabytków 55/1 (216), 84-87

---

2002

Artykuł został zdigitalizowany i opracowany do udostępnienia w internecie przez Muzeum Historii Polski w ramach prac podejmowanych na rzecz zapewnienia otwartego, powszechnego i trwałego dostępu do polskiego dorobku naukowego i kulturalnego. Artykuł jest umieszczony w kolekcji cyfrowej [bazhum.muzhp.pl](http://bazhum.muzhp.pl), gromadzącej zawartość polskich czasopism humanistycznych i społecznych.

Tekst jest udostępniony do wykorzystania w ramach dozwolonego użytku.

## REGIONALNY OŚRODEK STUDIÓW I OCHRONY ŚRODOWISKA KULTUROWEGO W ŁODZI

Ośrodek Regionalny w Łodzi działa od 1 lipca 1991 r. Zakres naszych zainteresowań i pracy określony został przez program resortowy „Synteza kulturowych wartości przestrzeni państwa polskiego”. Terytorialny zasięg działania obejmuje ziemię łęczycko-sieradzką, praktycznie jest to obszar obecnego województwa łódzkiego.



*Rąpice w woj. lubuskim — osada obronna z wczesnej epoki brązu. Fot. W. Stępień, 1999*

*Rąpice in the voivodeship of Lubusz — defensive settlement from the Early Bronze Age. Photo: W. Stępień, 1999*

Specyfiką regionu łódzkiego jest brak wyraźnych, wyróżniających go cech. Leży na pograniczu Wielkopolski i Mazowsza. W prehistorii osadnictwo skupiało się na obrzeżach regionu. Podregiony o wyraźnych cechach odrębności to: podregion wieluński, sieradzki, opoczyński i łowicki. Łódź, jako miasto przemysłowe powstałe w XIX w., zdominowało i podporządkowało ekonomicznie i kulturowo cały region. Nowo powstała warstwa społeczna, proletariat, oraz inwestorzy-przemysłowcy stworzyli specyficzny konglomerat wartości kulturowych. Obecnie dziedzictwo to ginie na naszych oczach wraz z likwidacją zakładów przemysłowych i ich przeobrażeniami. Uznaliśmy, że niezbędnymi działaniami są prace związane z rejestracją i opracowaniem zespołów fabrycznych, rezydencjonalnych oraz dawnych, historycznych siedzib ziemiańskich. Jest to priorytetowe zadanie łódzkiego Ośrodka. Efektem naszej pracy są wydawnictwa, np. *Dwory i palace okolic Łodzi*, fundamentalna do badań historii łódzkich fabryk praca Antoniego Szrama *Inicjatywy budowlane I. K. Poznańskiego jako wyraz mecenatu artystycznego łódzkiego przemysłowca*, czy też opracowana redakcyjnie i wydana przez nasz Ośrodek książka Krzysztofa Stefańskiego pt. *Jak zbudowano przemysłową Łódź — architektura i urbanistyka miasta 1826–1914*. Publikacja ta została ukoronowana najwyższym

wyróżnieniem dla wydawcy w Łodzi — Złotym Exlibrisem za najlepszą książkę w 2001 r. Obecnie przygotowujemy się do wydania dwutomowego dzieła poświęconego zespołom fabryczno-rezydencjonalnym.

Od początku swej działalności ściśle współpracujemy ze służbami konserwatorskimi, często pomagając im w opiniowaniu i podejmowaniu decyzji. Ścisłą współpracę utrzymujemy z Instytutem Architektury i Urbanistyki Politechniki Łódzkiej oraz Katedrą Geografii Politycznej i Studiów Regionalnych Uniwersytetu Łódzkiego. Pracownicy Ośrodka prowadzą zajęcia dydaktyczne z ochrony środowiska kulturowego oraz zasad działania służb konserwatorskich. Często studenci obu uczelni i pracownicy naukowci korzystają z materiałów Ośrodka do swych prac zaliczeniowych i dyplomowych. Efektem współpracy jest wydany przez Łódzkie Towarzystwo Naukowe podręcznik wiedzy o regionie. Owocna jest również współpraca z Instytutem Archeologii UŁ. Archeologiczne badania interwencyjne związane z inwestycjami w Łodzi i okolicach przyniosły odkrycie kilkuset nowych stanowisk archeologicznych. Przygotowano i wydano niskokładowe wydawnictwo dotyczące tych odkryć.

Regionalny Ośrodek specjalizuje się w nowych formach dokumentacji i archiwizacji obrazowej. W roku 1994 powstała pracownia fotogrametryczna z pełnym wyposażeniem. Wykonano kilka prac dokumentacyjnych. Do ciekawych realizacji należy zaliczyć dokumentację fotogrametryczną średniowiecznego malowidła z archikolegiaty w Tumie pod Łęczycą. Ze względu na brak zamówień oraz w związku z zastąpieniem urządzeń analogowych przez opracowania komputerowe (cyfrowe) — działalność pracowni została zawieszona.

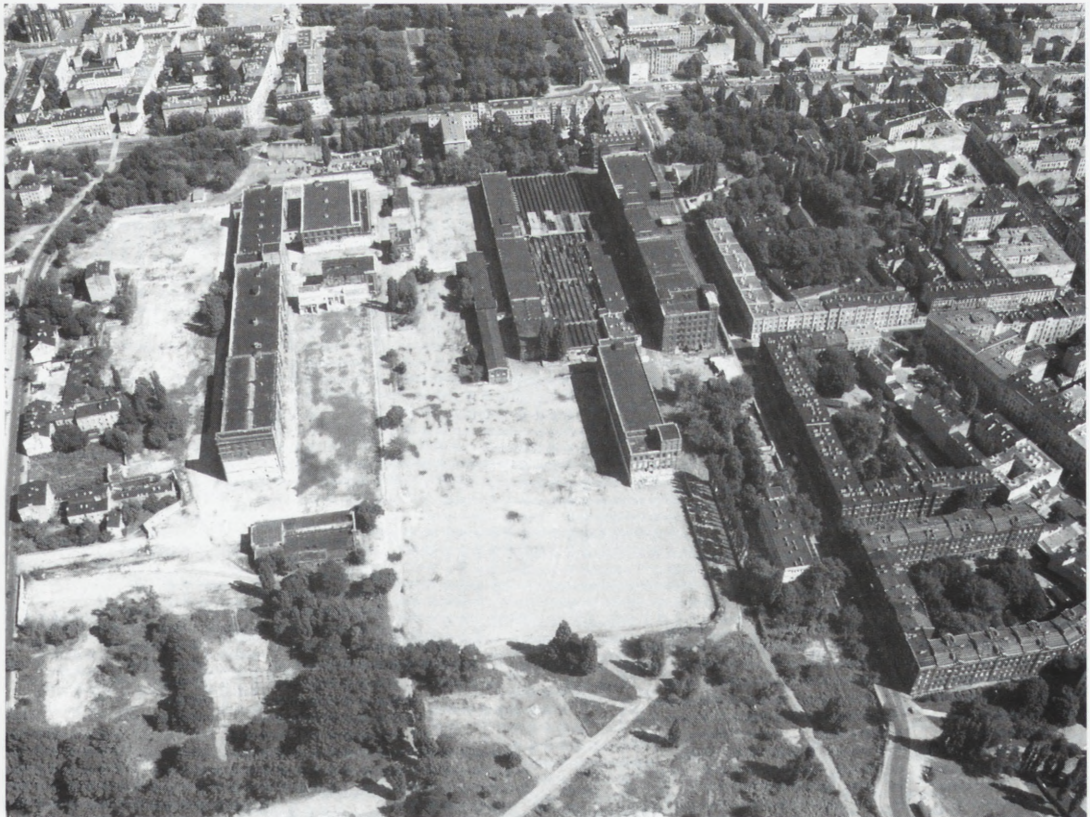
Rozwija się natomiast dokumentacja środowiska kulturowego przy wykorzystaniu fotografii — zdjęcia z lotu ptaka. Łódzki Ośrodek może się poszczycić prowadzonymi tu pracami z dziedziny archeologii lotniczej i interpretacji zdjęć lotniczych. Nasze osiągnięcia są oceniane jako wiodące w kraju. Generalny Konserwator Zabytków przyjął do ogólnego stosowania zaproponowaną przez autora „kartę obserwacji terenu z góry” — jako dokumentację uzupełniającą Archeologiczne Zdjęcie Polski.

Środowisko archeologiczne proponuje zorganizowanie centralnego archiwum archeologicznych zdjęć lotniczych właśnie w Regionalnym Ośrodku w Łodzi. Archeologiczne zdjęcia lotnicze, jak również ujęcia lotnicze dokumentujące środowisko kulturowe, archiwizowane są na płytach CD. Obecnie trwają prace wdrożeniowe związane z programem archiwizacyjnym.

Nawiązaliśmy współpracę międzynarodową w zakresie ochrony wspólnego dziedzictwa z Republiką Li-



Łódź — dawne zakłady I. K. Poznańskiego, obecnie w palacu mieści się Muzeum Historii Miasta Łodzi. Fot. W. Stępień, 1994  
Łódź — the former I. K. Poznański works; today the palace is the seat of the Łódź Historical Museum. Photo: W. Stępień, 1994



Teren dawnych zakładów Poznańskiego po wyburzeniach związanych z nową koncepcją zagospodarowania na centrum handlowo-rozrywkowe firmy Apsys. Fot. W. Stępień, 2000  
Grounds of the former Poznański works after demolition linked with a new conception of adapting the terrain for an Apsys commercial–entertainment centre. Photo: W. Stępień, 2000



*Zespół fabryczno-rezydencjonalny Księży Młyn, zakłady Scheiblera — przędzalnia, willa Herbsta, obecnie muzeum wnętrz. Fot. W. Stępień, 2001*  
*The Księży Młyn factory-residential complex, the Scheibler works — spinning mill, the Herbst villa, today: a museum of interiors. Photo: W. Stępień, 2001*

tewską i regionem kiejdańskim, gdzie w latach 1997–2001 prowadzono wspólne dokumentacje terenowe związane z małą ojczyzną Czesława Miłosza i miejscowymi polonikami. Program ten realizowaliśmy wspólnie z Regionalnym Ośrodkiem w Toruniu. Najnowszym efektem współpracy była zorganizowana w 2001 r. międzynarodowa sesja naukowa z udziałem uczestników z krajów bałtyckich poświęcona wspólnemu dziedzictwu. W trakcie sesji zorganizowano ekspozycję fotograficzną zdjęć autora w Ośrodku Kultury im. Czesława Miłosza. Obecnie przygotowywane jest wspólne z Regionalnym Ośrodkiem w Toruniu wydawnictwo albumowe pt. *Ziemia ojczysta Czesława Miłosza*.

Wspólnie z Instytutem Archeologii i Etnologii PAN w Warszawie, przy udziale badacza niemieckiego Otto Braascha, organizowaliśmy w latach 1999–2000 archeologiczne naloty w celu rejestracji i odkrywania nowych stanowisk archeologicznych wzdłuż Odry i na Pomorzu. Materiały są obecnie opracowywane przez Polską Akademię Nauk.

Wspólnie z Fundacją Otwartego Muzeum Techniki we Wrocławiu i Politechniką Wrocławską oraz Rosyj-

ską Akademią Nauk autor uczestniczył w bieżącym roku w badaniach i dokumentowaniu zabytków techniki na Wyspach Sołowieckich. Wykorzystano tutaj pomysł Ośrodka wykonywania szybkiej dokumentacji przy wykorzystaniu fotografii cyfrowej i programu komputerowego.

Podczas dokumentowania łódzkich zabytków techniki współpracowano również z prof. Rileyem, członkiem Association for Industrial Archeology w Anglii.

Ośrodek uczestniczył w licznych ekspozycjach i prezentacjach w kraju i za granicą. Przygotowano zestaw diapozytywów do wystąpienia Generalnego Konserwatora Zabytków — Tedeusza Zielniewicza — na Zamku Królewskim w Warszawie, podczas sesji z udziałem szwedzkiej delegacji rządowej na czele z królem Karolem XVI Gustawem. Podczas wystąpień prezentacyjnych zorganizowanych przez nasz Ośrodek na Litwie uczestnikami byli m.in. obecny premier Algirdas Brazauskas i prezydent Valdas Adamkus.

W kwietniu 2001 r. Ośrodek łódzki wraz z Urzędem Miasta Łodzi na konferencji TICCIH w Barcelonie prezentował ekspozycję dotyczącą Fabrycznego



*Księży Młyn — zakłady Scheiblera–Grohmana. Na pierwszym planie Łódzka Specjalna Strefa Ekonomiczna. Fot. W. Stępień, 2000*  
*Księży Młyn — the Scheibler–Grohman works. In the foreground: the Łódź Special Economic Zone. Photo: W. Stępień, 2000*

Osiedla Robotniczego, tzw. Księżego Młyna, którego założenie jest unikalne w skali Europy. W wyniku prezentacji Księży Młyn został wpisany na listę najbardziej cennych 100 zabytków przemysłowych świata, a Łódź stała się obiektem zainteresowania specjalistów chcących zorganizować tutaj następną sesję naukową.

Sukcesem zakończyła się wystawa dokumentująca archeologiczne prace badawcze przy autostradzie A-2. Udostępniono ją uczestnikom organizowanej pod patronatem NATO międzynarodowej sesji archeologicznej, która odbyła się w listopadzie 2000 r. w Lesznie.

Polsko-niemieckie dziedzictwo w Wielkopolsce to następny ważny temat ekspozycji, zorganizowanej w czerwcu 2001 r. wraz z Wielkopolskim Regionalnym Ośrodkiem, filią w Trzebinach. Fotogramy z lotu ptaka prezentowały miasta, dwory, majątki ziemskie, wzbudzając wielkie zainteresowanie zwiedzających.

Nie będę tutaj wspominał licznych sesji i spotkań, gdzie udział Ośrodka wykorzystywany był w celach roboczych, a które dotyczyły planowania przestrzen-

nego, ochrony zabytków, ochrony zieleni, wytycznych konserwatorskich. W środowisku naukowym w mieście Łodzi oraz w środowisku pracowników Służby Ochrony Zabytków Ośrodek uważany jest za ważnego partnera w rozstrzygnięciu merytorycznych kwestii związanych z dziedzictwem regionu. Aktualnie przygotowujemy na zlecenie Urzędu Miasta Łodzi, wspólnie z Instytutem Architektury i Urbanistyki PŁ, materiały wstępne do wniosku o wpisanie na Listę Światowego Dziedzictwa UNESCO osiedla robotniczego Księży Młyn. Komitet narodowy TICCIH powierzył nam organizację międzynarodowej sesji poświęconej zabytkom techniki. Od wielu lat realizujemy resortowy program dotyczący strat dziedzictwa w okresie II wojny światowej oraz dokumentacji opracowywanych w systemie JARK.

Ważną rzeczą w realizacji naszych działań była i jest kadra: trzech pracowników merytorycznych dźwiga cały ciężar realizacji programowej borykając się z licznymi przeciwnościami i przeszkodami.

*Wiesław Stępień*  
*Dyrektor Regionalnego Ośrodka Studiów i Ochrony Środowiska Kulturowego w Łodzi*