

Jakub Lewicki

Zabytkowa kamienica w Polsce międzywojennej : badania, konserwacja, adaptacje

Ochrona Zabytków 55/3/4, 241-260

2002

Artykuł został zdigitalizowany i opracowany do udostępnienia w internecie przez Muzeum Historii Polski w ramach prac podejmowanych na rzecz zapewnienia otwartego, powszechnego i trwałego dostępu do polskiego dorobku naukowego i kulturalnego. Artykuł jest umieszczony w kolekcji cyfrowej bazhum.muzhp.pl, gromadzącej zawartość polskich czasopism humanistycznych i społecznych.

Tekst jest udostępniony do wykorzystania w ramach dozwolonego użytku.

Jakub Lewicki

historyk i konserwator architektury
Politechnika Warszawska

ZABYTKOWA KAMIENICA W POLSCE MIĘDZYWOJENNEJ. BADANIA, KONSERWACJA, ADAPTACJE

W I poł. XX w. rozpoczęto w Polsce gruntowne badania nad architekturą mieszczańską. Podjęto wówczas pierwsze nowoczesne studia nad zabudową dawnych miast. Dotyczyły one pojedynczych kamienic i ich zespołów rozpatrywanych z punktu widzenia historii architektury. Prowadzone wówczas badania naukowe inspirowały konserwację dawnych kamienic. Obejmowała ona ich odbudowę po zniszczeniach wojennych, odtworzenie i rekonstrukcję przekształconych części budowli oraz konserwację zabytkowych zespołów kamienic wraz z sanacją zabudowy działek. Prace przeprowadzone wówczas przy kamienicach niejednokrotnie wyprzedzały obowiązującą teorię historii i konserwacji architektury, a stosowane rozwiązania zostały powtórzone po wojnie i prawdopodobnie miały duży wpływ na przyjętą koncepcję odbudowy zabytkowych miast.

W niniejszym opracowaniu przedstawiono podejmowane wówczas badania nad dawnymi kamienicami i kierunki ich odbudowy po zniszczeniach I wojny światowej¹. Następnie przeanalizowano zabiegi konserwatorskie przy zabytkowych kamienicach, zwracając uwagę na ich zakres i stosowane metody oraz zaprezentowano zestawienie najważniejszych wykonanych wówczas prac konserwatorskich. Ostatnim zasygnalizowanym zagadnieniem jest szeroko ówczesnie podejmowany problem sąsiedztwa nowoczesnej architektury i zabytkowych kamienic.

Badania

Przegląd XX-wiecznych badań nad zabytkowymi kamienicami należy rozpocząć od Stanisława Tomkowicza². W szeregu swoich prac zwracał on uwagę

na piękno zabudowy miejskiej, potrzebę jej ochrony i konieczność szczegółowych badań nad zabytkowymi kamienicami. O zabudowie mieszczańskiej pisano w różnych polskich czasopismach architektonicznych. Od 1907 r. na dołączonych do krakowskiego „Architekta” tablicach „ogłaszano szereg najciekawszych zabytków budownictwa mieszczańskiego dotąd zachowanych w naszych miastach”³. Dużą rolę w poznaniu dawnych kamienic odegrały też zarówno docierające na nasze tereny najwcześniejsze zagraniczne opracowania urbanistyczne⁴, jak i pierwsze polskie badania nad historią budowy miast podejmowane przez architektów, budowniczych, techników, higienistów i historyków sztuki. Szereg wykładów na ten temat wygłosili m.in. Ignacy Drexler i Adam Kühnel, którzy nie tylko relacjonowali badania dotyczące zabudowy dawnych miast prowadzone w innych krajach, ale także prezentowali wyniki swoich studiów⁵. Prace te pośrednio dotyczyły zabytkowych kamienic – zwracały uwagę na stan zabudowy miast, czym inspirowały zainteresowanie dawną architekturą mieszczańską.

Zniszczone miasta i znajdujące się w nich kamienice opisywał Tadeusz Szydłowski wymieniając zabytki zrujnowane podczas I wojny światowej⁶. Należałoby tutaj także wspomnieć o szeregu wzorników architektonicznych wydawanych w celu upowszechnienia wzorców nowej architektury opartej na tradycyjnych rozwiązaniach, która miała powstawać w miejscu zniszczonej wówczas zabudowy⁷. Wzorniki wprawdzie nie inspirowały badań, ale upowszechniały tradycyjne formy planów i elewacji dawnych kamienic, które wcześniej zostały pomierzone, przeanalizowane, a niekiedy rozwarstwione.

1. Temat pt. *Konserwacja kamienicy mieszczańskiej w Polsce w okresie dwudziestolecia międzywojennego. Teoria a praktyka* był badany w ramach pracy statutowej realizowanej w Zakładzie Architektury Polskiej Wydziału Architektury Politechniki Warszawskiej. Skrócony tekst opracowania referowano podczas międzynarodowej konferencji *Kamienica w krajach Europy Południowej* (Gdańsk, 16-18 XI 2000) i ukaże się on w przygotowywanych materiałach konferencyjnych. Niniejszy tekst oddano do publikacji w marcu 2002 r. 2. Por. *Spis prac Stanisława Tomkowicza*. Zestawił J. Szablowski, „Rocznik Krakowski”, T. XXV, 1934, s. 163-183 oraz J. Remer, *Stanisław Tomkowicz. Sylweta konserwatora*, „Ochrona Zabytków Sztuki”, 1930-31, cz. 1, s. 34-51.

3. Por. „Architekt”, VIII, 1907, nr 7, s. 12 i tabl. 2 – dom przy ul. Szewskiej nr 9 w Krakowie; tamże, VIII, 1907, nr 12, s. 72 i tabl. 13, dom Anczewskiego w Rynku nr 4 we Lwowie (tzw. Czarna kamienica); tabl. 16, kamienica w Rynku nr 31 w Warszawie i widok na Rynek.

4. Por. T. Zarębska, *Badania historyczno-urbanistyczne metodą analiz przestrzennych*, „Kwartalnik Historii Kultury Materialnej”, 43, 1995, nr 1, s. 15-17.

5. Por. informacje na ten temat w kolejnych numerach wydawanego we Lwowie „Czasopisma Technicznego” w latach 1914-1918.

6. T. Szydłowski, *Ruiny Polski. Opis szkód wyrządzonych przez wojnę w dziedzinie zabytków sztuki na ziemiach Małopolski i Rusi Czerwonej*, Kraków, ok. 1919.

7. Wybrane opracowania dotyczące proponowanych kierunków odbudowy zabudowy miejskiej: cykl *Zagadnienia techniczne odbudowy kraju*, miesięcznik „Odbudowa kraju”; *Odbudowa polskiego miasteczka. Projekty domów*, red. J. Gałęzowski, Kraków br. r. wyd.; *Wieś i miasteczko*, Warszawa 1916. Pominięto tutaj wydawnictwa z zakresu odbudowy mniejszych miejscowości i wsi. O recepcji tych wydawnictw por. rozważania T. Rudkowskiego zawarte we wstępie do tomu *Wieś i miasteczko u progu zagłady*, Materiały Konferencji Naukowej Stowarzyszenia Historyków Sztuki, Wojnowice, marzec 1988, Warszawa 1991, s. 7-9. Szeroki wykaz podobnych opracowań podaje Polska Bibliografia Sztuki 1801-1944, t. IV, Architektura, cz. 1, *Źródła. Opracowania ogólne. Historia. Architektura i budownictwo*, red. J. Wiercińska, Wrocław 1991; Szereg prac o odbudowie i konserwacji kamienic podaje także t. IV, cz. 2, niniejszej bibliografii, Warszawa 2001.



1. Fragment modelu panoramy plastycznej dawnego Lwowa. W tle widoczna odtworzona zabudowa mieszczańska. Fot. Janusz Witwicki, przed 1945 r.

1. Fragment of a model of the plastic panorama of old Lvov, in the background: visible recreated town-house development. Photo: J. Witwicki, before 1945

Dlatego już wtedy stwierdzono, że dużo lepiej zostały poznane i zbadane zabytki zniszczone przez wojnę, a pozostałe budowle nie doczekały się inwentaryzacji i naukowego opracowania⁸. Także w związku z działaniami wojennymi i koniecznością odbudowy kamienic zagrożonych ruiną lub niewłaściwą przebudową nawoływano do inwentaryzacji tej architektury⁹.

W ramach szeroko prowadzonej akcji odbudowy powstały też pierwsze polskie podręczniki urbanistyki i opracowania poświęcone odbudowie miast będące efektem konkursu na najlepsze opracowanie z tej dziedziny¹⁰. Zwracano uwagę na zabudowę dawnych miast i ich rolę w kształtowaniu miejskiego krajobrazu.

Były to prace Romana Felińskiego z 1916¹¹, Ignacego Drexlera z 1916 (wyd. 2, 1921)¹² i Adama Kühnela z 1918 r.¹³ W opracowaniach tych na marginesie rozważań urbanistycznych podkreślano znaczenie dawnej zabudowy miejskiej, postulując jej ochronę. Na tradycyjne wzorce zabudowy mieszczańskiej zwracano też uwagę podczas dyskusji nad odbudową Kalisza¹⁴ oraz w pierwszych polskich syntezach z historii architektury, które wzmiankowały o kamienicach mieszczańskich. Na rzecz poznania, ochrony i konserwacji dawnych kamienic działało Towarzystwo Opieki nad Zabytkami Przeszłości, które szczególną opieką otoczyło m.in. zabytki starej Warszawy¹⁵.

8. Por. J. Remer, *Program inwentaryzacji zabytków sztuki w Polsce*, „Ochrona Zabytków Sztuki”, 1930-31, cz. II, s. 413-414.

9. J. Muczkowski, *Wniosek w sprawie inwentaryzacji domów mieszczańskich w Polsce*, „Sprawozdania Komisji Historii Sztuki”, t. 9, 1915, s. CLXXIII.

10. Por. dane o konkursie fundacji Romana barona Gostkowskiego na napisanie pracy nt. *Zasady odbudowy wsi lub małych miast*, wkładka do „Czasopisma Technicznego” (Lwów) XXXIV, 1916, nr 2, 25 II; Konkurs im. ś. p. Gostkowskiego, „Czasopismo Techniczne” (Lwów) XXXIV, 1916, nr 5, 25 V, s. 50.

11. R. Feliński, *Budowa miast z ilustracjami i planami miast*, Lwów 1916.

12. I. Drexler, *Odbudowanie wsi i miast na ziemi naszej*, Lwów 1916, seria: „Zagadnienia Techniczne Odbudowy Kraju”, nr 10; wyd. 2, Lwów 1921.

13. A. Kühnel, *Zasady budowy miast małych i miasteczek z 136*

rysunkami, Lwów 1918, seria: „Zagadnienia Techniczne Odbudowy Kraju”, nr 15. Rec., „Przegląd Techniczny”, t. 56, 1918, s. 113.

14. T. Zarębska, *Sprawa odbudowy zabytkowego centrum Kalisza po zniszczeniu w 1914 roku*, „Rocznik Kaliski”, t. X, 1977, s. 121-177; *The reconstruction of Kalisz, Poland, following its destruction in 1914* [w:] *Planning for Conservation*, ed. by R. Kain, London 1981, s. 75-96; *Kalisz* [w:] *Zabytki urbanistyki i architektury w Polsce. Odbudowa i konserwacja*; t. 1 – *Miasta historyczne*, red. W. Kalinowski, s. 163-172.

15. E. Furmańska, *Problematyka architektoniczna w działaniach Towarzystwa Opieki nad Zabytkami Przeszłości (1906-1914)* [w:] *Architektura XIX i początku XX wieku*, red. T. Grygiel, Wrocław 1991, s. 155-156. Por. B. Wierzbicka, *Działalność konserwatorska TONZP w Warszawie w latach 1906-1914* [w:] *Ocalić przeszłość dla przyszłości. Towarzystwo Opieki nad Zabytkami Przeszłości 1906-1944*, red. R. Brykowski, Warszawa 1985.

Dzięki opracowaniom powstałym w różnych zaborach jeszcze przed wybuchem I wojny światowej lub podczas jej trwania, problematyka związana z zabudową dawnych miast i kamienicami mieszczańskimi była u progu powstania II Rzeczypospolitej doceniona i szkiecowo rozpoznana.

Pierwsze polskie międzywojenne opracowania architektury kamienic powstały w kręgu wydziałów architektury Politechnik Lwowskiej i Warszawskiej. Pomiary kamienic uznanych za zabytkowe prowadzono we Lwowie już w schyłku XIX wieku¹⁶. W okresie międzywojennym działania te zostały zintensyfikowane. Prace inwentaryzacyjne objęły nie tylko sporządzanie pomiarów poszczególnych budowli, ale także fragmentów miast, grup budowli i całych panoram¹⁷. Przeprowadzono wówczas kompleksowe pomiary zabudowy Lwowa, Żółkwi, Krzemieńca i innych miast. Akcja systematycznej inwentaryzacji kamienic została jeszcze zintensyfikowana podczas prac pomiarowych prowadzonych przez poszczególne urzędy konserwatorskie¹⁸. Opracowane pomiary i fotografie były eksponowane w Dziale Państwowej Opieki Nad Zabytkami podczas Powszechnej Wystawy Krajowej w Poznaniu w 1928 roku¹⁹. Wykonane wówczas prace były jednak tylko gromadzeniem materiału źródłowego, który mógł służyć przyszłym badaniom.

Za najważniejsze w dziedzinie badań dawnych kamienic wypada uznać dwie inicjatywy: lwowską, jaką było sporządzenie panoramy plastycznej miasta Lwowa pod kierunkiem inż. arch. Janusza Witwickiego i pomiar zabudowy Starego Miasta w Warszawie przeprowadzony z inicjatywy Oskara Sosnowskiego.

Sporządzenie modelu czy raczej *panoramy plastycznej dawnego Lwowa* według stanu z 2 poł. XVIII w. obejmowało wykonanie po raz pierwszy

w tak szerokim zakresie studiów i badań kartograficznych uwzględniającymi dawne plany i widoki Lwowa oraz archiwalne pomiary pojedynczych budowli²⁰. Uzupełnieniem była kwerenda archiwalna, podczas której zgromadzono kilka tysięcy wypisów archiwalnych. Badania historyczne uzupełniały badania terenowe *in situ*²¹. Model, obok murów miejskich i świątyń, ukazywał także ówczesny stan zabudowy mieszczańskiej z podziałem na poszczególne działki, ich zabudowę i XVIII-wieczne przekształcenia elewacji ważniejszych kamienic. Współcześni doceniali znaczenie badań prowadzonych przez inż. Janusza Witwickiego i rolę zgromadzonych przez niego materiałów. Witwicki za prowadzenie badań zapłacił cenę najwyższą, gdyż został skrytobójczo zamordowany przez NKWD w 1944 r., a celem akcji było przejęcie zgromadzonych przez niego materiałów i wyników studiów nad architekturą Lwowa. Podobny model wykonano kilka lat później (1937) pod kierunkiem Jana Zachwatowicza w ramach badań nad dawną architekturą Zamościa²², jednak architekturę mieszczańską potraktowano w nim bardziej szkiecowo, niż na rozpoczętym wcześniej modelu lwowskim (ciągle rozbudowanym i realizowanym do 1945 r.).

Drugim niezmiernie ważnym przedsięwzięciem służącym poznaniu dawnej kamienicy mieszczańskiej było sporządzenie pod kierunkiem Oskara Sosnowskiego pomiaru zabudowy dawnej Warszawy²³. Jak głosi ustny przekaz do pomiaru tego przystąpiono na wyraźne życzenie profesora, który przerażony katastroficznym snem obrazującym totalne zniszczenie Warszawy, nakazał zmianę dotychczasowych planów inwentaryzacyjnych Zakładu Architektury Polskiej Politechniki Warszawskiej i przystąpienie na szeroką skalę do wykonywania pomiarów poszczególnych zabytkowych kamienic stolicy. W tym celu corocznie

16. Por. W. Łoziński, *Sztuka lwowska w XVI i XVII wieku. Architektura i rzeźba*, Lwów 1901; J. Sas-Zubrzycki, *Skarby architektury w Polsce*, t. I-IV, Kraków 1907-1916; Tenże, *Zabytki miasta Lwowa*, Lwów, 1928. Wcześniej na przekształcenia dawnych kamienic zwracano uwagę na łamach „Teki Konserwatorskiej Rocznika Koła C. K. Konserwatorów Starożytnych Pomników Galicji Wschodniej” – np. W. Abraham, *Lwów (Rekonstrukcje i demolacje starych kamienic)*, ibidem, t. 3, 1910, styczeń-grudzień, nr 88-99, s. 15-16.

17. J. Lewicki, *Inwentaryzacja zabytków w okresie dwudziestolecia międzywojennego*, „Ochrona Zabytków”, LII, 1999, nr 4, s. 382-383.

18. Ibidem, s. 378.

19. Por. J. Remer, *Zagadnienia geografii i inwentaryzacji zabytków sztuki w Polsce* (w związku z działem państwowej opieki nad sztuką na Powszechnej Wystawie Krajowej w Poznaniu), „Wiadomości Konserwatorskie” (dod. do „Ziemi”), 1929, nr 10-12, s. 44-48; II Ogólnopolski Zjazd Konserwatorów w Warszawie, 1927 r. (uchwały i rezultaty), „Ochrona Zabytków Sztuki”, 1930-31, cz. II, s. 358-360.

20. Por. J. Witwicki, *Rekonstrukcja Lwowa z połowy XVIII wieku*, „Biuletyn Historii Sztuki i Kultury”, I, 1932/33, nr 3, s. 238-239. Por. też M. Osiński, *Istota i znaczenie panoramy plastycznej dawnego Lwowa*, Lwów 1936; idem, *Panorama plastyczna dawnego Lwowa*, „Kurier Literacko-Naukowy”, dodatek do „Ilustrowanego

Kuriera Codziennego”, 13, 1936, nr 2, s. I-II; *Panorama plastyczna dawnego Lwowa*, Lwów 1938; J. Witwicki, *Panorama plastyczna dawnego Lwowa*, „Przeгляд Краjoznавczy”, 2, 1938, nr 6-7, s. 107-116; M. Freudman, *Panorama plastyczna dawnego Lwowa*, „Wschód”, 3, 1938, nr 102, s. 4-5; M. Kruczkowski, *Panorama plastyczna Lwowa*, „Arkady”, 5, 1939, nr 50, s. 55-60. M. Osiński był ponoć jednym z inicjatorów powstania Panoramy – S. M. Brzozowski, hasło *Osiński Marian* [w:] *Polski Słownik Biograficzny*, t. XXIV, 1979, s. 346-347.

21. Informacje inż. arch. M. Witwickiego z Warszawy, za które uprzejmie dziękuję. Należy przypomnieć, że ostateczna wersja modelu realizowanego przez wiele lat była kończona w 1945 r. M. Witwicki, *Janusz Witwicki, architekt, historyk sztuki, twórca Panoramy Plastycznej Dawnego Lwowa. Materiały do życia i twórczości*, Warszawa 1944, na prawach rękopisu.

22. Por. Jan Zachwatowicz, *W stulecie urodzin*, Warszawa 2000, il. 15 na s. 53, s. 145; S. Herbst, J. Zachwatowicz, *Twierdza Zamość*, Warszawa 1936 i *Model Zamościa na wystawie w Paryżu 1937 r.*, „Teki Zamojska”, 1938, nr 2, s. 121-123.

23. Por. *Architekt Oskar Sosnowski (1880-1939). Profesor Politechniki Warszawskiej. Twórczość i dzieła*, red. M. Brykowska, Warszawa 2000. Podsumowanie działalności badawczej i konserwatorskiej w kamienicach staromiejskich w Warszawie zawarto w pracy: *Katalog Zabytków Sztuki. Miasto Warszawa*, część I *Stare Miasto*, red. J.Z. Łoziński i A. Rottermund, t. I, Warszawa 1993.

grupy studenckie podzielone na 2–3 osobowe zespoły systematycznie sporządzały rzuty wszystkich kondygnacji, przekroje oraz widoki elewacji poszczególnych kamienic. Wykonano wówczas pomiary na terenie Starego Miasta i w kilku innych rejonach Warszawy²⁴. Była to najszersza akcja tego typu w II Rzeczypospolitej różniąca się od podobnych przedsięwzięć prowadzonych we Lwowie, Żółkwi czy Krzemieńcu skalą przedsięwzięcia i systematyczną dokumentacją zabudowy miasta. Omawiane działania miały charakter wstępnych prac badawczych. Polegały na zebraniu materiału roboczego, który później mógł stać się przedmiotem dalszych studiów i analiz²⁵. Nieco bardziej zaawansowane były prace prowadzone we Lwowie, gdzie w postaci modelu odtworzono stan zabudowy miasta u schyłku XVIII w., a zgromadzone źródła stanowiły gotowy materiał do studiów i analiz.

W stosunku do często podejmowanej inwentaryzacji zabytków, dużo rzadziej badano dawne kamienice z punktu widzenia historii architektury. Świadczą o tym ówczesne syntezy z historii sztuki i architektury, w których kamienice prezentowane były rzadko²⁶. Wydane studia analizują wyróżniającą się dekorację elewacji kamienic (np. kamienic lwowskich) lub też czasem prezentują niektóre wnętrza o wartości zabytkowej i artystycznej uznanej za wybitną. Opracowania układu przestrzennego kamienic czy też prace analizujące ich wygląd ukazywały się sporadycznie²⁷. Stosunkowo najwięcej z nich dotyczyło kamienic krakowskich²⁸. Rzadko też pojedyncze kamienice były przedmiotem opracowań monograficznych pisanych

przez historyków, architektów, historyków sztuki²⁹. Czasem podejmowano też studia poświęcone różnym elementom wystroju zabytkowych kamienic³⁰.

Konserwacja i współczesne przebudowy

Obok wymienionych prac inwentaryzacyjnych i studialnych zabytkowych kamienic prowadzono wówczas szersze prace konserwatorskie. Można je podzielić na kilka grup:

■ **Odbudowa kamienic ze zniszczeń wojennych.** Celem prac było przywrócenie budowli do stanu przed zniszczeniem. Największą wagę przywiązywano do fasady kamienic i do ucytelnienia jej układu przestrzennego przez usuwanie niektórych wtórnych podziałów wnętrz. Z reguły nie zwracano uwagi na zabudowę działki. Zdjęcia kamienic odbudowanych po zniszczeniach wojennych chętnie publikowano (m.in. w wydawnictwach poświęconych zabytkowej architekturze)³¹. Także inne dawne kamienice (np. tzw. Batorówka w Grodnie czy tzw. Dom Gdański w Nieświeżu) ze względu na ich wyróżniającą się architekturę lub związek z wydarzeniami historycznymi szybko odnowiono i otoczono opieką, a ich wizerunki publikowano.

Jednym z pierwszych kompleksowych działań na rzecz zniszczonej zabudowy miejskiej był ogólnopolski konkurs na odbudowę Kalisza, spalonego podczas działań I wojny światowej w 1914 r. Zaprezentowane projekty zostały dokładnie przeanalizowane pod kątem znaczenia dawnej architektury miejskiej oraz odtwarzanych i nowo projektowanych kamienic³².

24. Materiały Archiwum Zakładu Architektury Polskiej Politechniki Warszawskiej. Niektóre rysunki z tego jednolitego zbioru trafiły po wojnie do Archiwum Pomiarów Muzeum Historycznego w Warszawie.

25. A. Miłobędzki, *Oskar Sosnowski – polski historyk architektury* [w:] *Mysł o sztuce*, Materiały Sesji Stowarzyszenia Historyków Sztuki, Warszawa 1976, s. 283-294.

26. Np. F. Kopera, *Sztuka polska w XVII i XVIII wieku* [w:] *Polska, jej dzieje i kultura od czasów najdawniejszych do chwili obecnej*, Warszawa 1927; M. Walicki, J. Starzyński, *Dzieje sztuki polskiej*, Warszawa 1936.

27. Cz. Thullie, *Jak wyglądały domy w dawnych miastach polskich*, Lwów 1914; H. Jasiński, *Kilka uwag o typowym układzie starszej kamienicy mieszczańskiej w Polsce*, „Architekt”, t. XXII, 1929, z. 5, s. 17-25.

28. S. Tomkowicz, *Domy i mieszkania w Krakowie w pierwszej połowie XVII wieku z 14 tablicami*, Lwów 1922, Archiwum Towarzystwa Naukowego, Dział I Filologiczny, t. I, z. 5; Rec.: Adam Chmiel, „Rocznik Krakowski”, t. XIX, 1923, s. 185-186; S. Tomkowicz, *Ulice i place Krakowa w ciągu dziejów, ich nazwy i zmiany postaci*, Kraków 1926, seria: „Biblioteka Krakowska” nr 63/64; H. Jasiński, *Dawna kamienica krakowska, jej układ i wnętrza*, Kraków 1934, seria: „Biblioteka Krakowska” nr 83; Rec.: R. Piotrowski, „Biuletyn Historii Sztuki”, III, 1934/35, nr 1, s. 51-59 i polemika: H. Jasiński, *W sprawie genezy układu dawnej kamienicy mieszczańskiej. (W nawiązaniu do uwag inż. arch. R. Piotrowskiego w zesłorocznym wrześnieowym zeszycie „Biuletynu”)*, IV, 1935/36, nr 1, s. 51-61. Kilka prac poświęcił kamienicy krakowskiej A. Chmiel. Idem, *Domy krakowskie. Ulica Floriańska* (cz. 1 i 2 – zes. 1-2, 1917, 1919, 1920), *Św. Jana* (cz. 1-2, 1925), *Sławkowska* (cz. 1-2, 1931, 1932), *Grodzka* (cz. 1-2, 1934, 1935), seria:

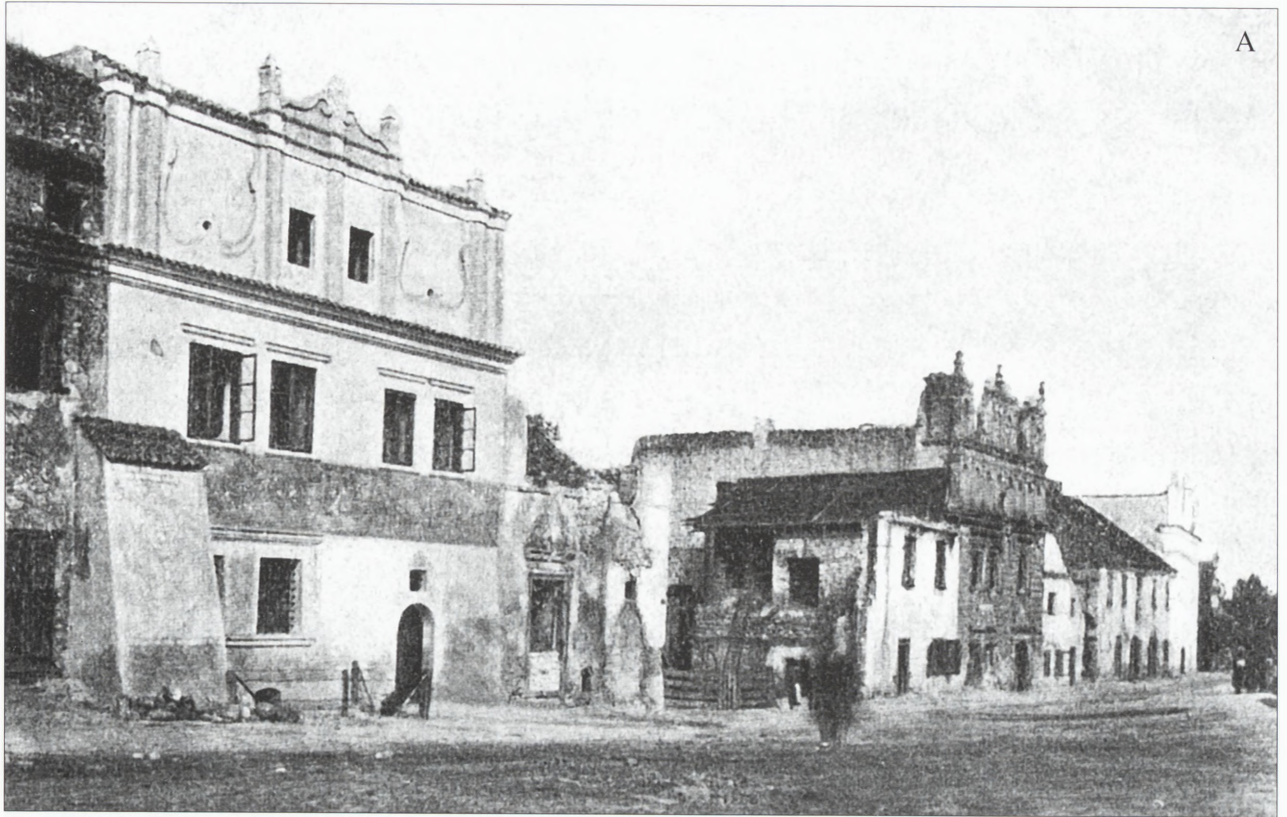
„Biblioteka Krakowska” nr 54, 57, 58, 61, 62, 73, 75, 81, 85. Por. też recenzje prac A. Chmiela pisane przez S. Tomkowicza (patrz przyp. 2).

29. Opracowania książkowe: M. Baruch, J. Wojciechowski, *Kamienica Książąt Mazowieckich*, Warszawa 1928, Biblioteka Historyczna im. T. Korzona, nr 20; J. Siennicki, *Kamienica Celejowska w Kazimierzu Dolnym*, Lublin 1929; J. Wojciechowski, *O kamienicy Baryczków*, „Architektura i Budownictwo”, t. X, 1934, nr 3-4, s. 90-96; Ł. Charewiczowa, *Czarna kamienica i jej mieszkańcy*, Lwów 1935; B. Siciński, *Wieża i dim Korniakta u Lwowie*, Lwów 1933.

30. M.in.: S. Nodzeński, *Dawne wejścia do kamienic. Bramy miejskie. Wrota i furty. Kołatki. Judaszki. Gaśniki*, „Kurier literacko-naukowy” (dod. do „Ilustrowanego Kuriera Codziennego”), 1929, nr 69), 1929, nr 10, s. IX; *Zwiedzanie podziemi historycznych pod kamienicą rodu Fukierów i ks. Mazowieckich w Rynku Starego Miasta...*, [Warszawa 1930]; S. Dąbrowski, *Portale, bramy i sienie toruńskie XVII wieku*, „Zapiski Towarzystwa Naukowego w Toruniu”, t. IX, 1933, z. 7/9 oraz osobna nadbitka Toruń 1934; H. Jasiński, *Zagadnienie styków domów szczytowych* (na przykładzie projektów miejscowych dla Lanckorony), „Biuletyn Historii Sztuki”, VI, 1938, nr 4, s. 335-349.

31. M.in.: T. Szydłowski, *Opieka nad zabytkami sztuki* [w:] „*Dzieciolecie Polskiej Odrodzonej. Księga Pamiątkowa 1918-1928*”, Warszawa 1928, s. 730.

32. T. Zarębska, *Sprawa odbudowy zabytkowego centrum Kalisza po zniszczeniu w 1914 roku*, „Rocznik Kaliski”, t. X, 1977, s. 121-177; *The reconstruction of Kalisz, Poland, following its destruction in 1914* [w:] „*Planning for Conservation*”, ed. by R. Kain, London 1981, s. 75-96; *Kalisz* [w:] *Zabytki urbanistyki i architektury w Polsce, Odbudowa i konserwacja*, t. 1, *Miasta historyczne*, red. W. Kalinowski, s. 163-172.



A



B

2. Kazimierz nad Wisłą, ulica Senatorska. A. Stan po zniszczeniach I wojny światowej. Wg „Ochrona Zabytków Sztuki”, 1930-1931, cz. II, fot. 259 na s. 268; B. Stan obecny po odbudowie w okresie międzywojennym i po II wojnie światowej. Fot. J. Lewicki 2000
 2. Kazimierz on the Vistula, Senatorska Street. A. State after World War I devastation, according to “Ochrona Zabytków Sztuki” 1930-1931, part II, photo 259 on p. 268; B. Present-day state after reconstruction carried out during the inter-war period and after World War II. Photo: J. Lewicki 2000

Dyskusja nad kierunkami odbudowy Kalisza rozpoczęła ewolucję poglądów konserwatorskich na kierunku odbudowy zabytkowej zabudowy miejskiej. Później wielokrotnie podejmowano problem odbudowy innych zniszczonych przez wojnę centrów zabytkowych miast (m.in. na południowych terenach dawnego Królestwa Polskiego i dawnej Galicji). Najbardziej znanym przykładem odbudowy centrum miasta wraz z jego kamienicami jest Kazimierz nad Wisłą, w którym szereg projektów konserwatorskich wykonał m.in. Karol Siciński (był także autorem projektów odbudowy i konserwacji kamienic w innych miastach)³³.

■ **Ochrona i konserwacja dawnych kamienic** jako działania na rzecz uporządkowania i podniesienia znaczenia zaniedbanych dzielnic staromiejskich. Starano się to osiągnąć przez podejmowanie prac remontowych i konserwatorskich przy poszczególnych budowlach. Propagowano również osiedlanie się na terenie dzielnic staromiejskich i w dawnych kamienicach przedstawicieli elit społecznych i artystycznych, co wpływałyby na podniesienie rangi zaniedbanych starówek i poszczególnych kamienic³⁴.

■ **Restauracje pojedynczych kamienic.** Prace obejmowały naprawę i konserwację elewacji budowli, a niekiedy konserwację pojedynczych detali (kamieniarka, stropy). Niekiedy konserwowano pojedyncze wnętrza usuwając ich wtórne podziały i uczytelniając zabytkowy wystrój wewnątrz. Najciekawszym przykładem była kompleksowa konserwacja Kamienicy Królewskiej we Lwowie, która objęła także odtworzenie jej arkadowego dziedzińca³⁵ oraz konserwacja kilku innych kamienic na lwowskim Rynku³⁶.

■ **Współczesne aranżacje dawnych kamienic.** Były to przebudowy w duchu historycznym (dowolnie komponowano elementy neorenesansowe, neobarokowe, neoklasycystyczne i współczesne). Z wielu podobnych polskich prac należy wspomnieć o przebudowie jednej z czynszowych kamienic przy Placu Katedralnym w Wilnie na rezydencję arcybiskupa wileńskiego (lata 1932–35, arch. Stefan Narębski), której nadał historyzujący wystrój³⁷. Niekiedy kamienice i ich elewacje otrzymywały współczesny, modernistyczny lub nawiązujący do formy historycznej wystrój



3A. Lwów, kamienica Królewska (Rynek 6), dziedziniec. Stan przed pracami konserwatorskimi. Wg „Ochrona Zabytków Sztuki”, 1930-1931, cz. I, fot. 94 na s. 120

3A. Lvov, the Królewska (Royal) town house (6 Market Square), courtyard. State prior to conservation, according to “Ochrona Zabytków Sztuki” 1930-1931, part I, photo 94 on p. 120

– np. przebudowa fasad kamienic przy zachodniej pierzei rynku lwowskiego³⁸, których elewacje ozdobiono współczesną dekoracją.

Najszerzą realizacją z wykorzystaniem sztuki współczesnej było wykonanie polichromii na fasadach kamienic w Ryнку Starego Miasta w Warszawie³⁹. Prace przeprowadzono w 1928 r., a pretekstem było upiększanie miasta z okazji dziesięciolecia odzyskania niepodległości. Polichromie wykonało 16 twórców należących głównie do ugrupowania „Rytm”⁴⁰.

33. Por. G. Jonkajtys-Luba, hasło: *Siciński Karol* [w:] „Polski Słownik Biograficzny”, t. XXXVI, 1995, s. 464-466.

34. Często dotyczyło to centrów starówek i ulic przyrynkowych. Przykładowo przy rynku staromiejskim w Warszawie w kamienicy nr 24 osiedlił się architekt R. Świerczyński, co było pretekstem do wykonania w 1919 r. remontu tej kamienicy (prace pod kier. J. Dziekońskiego, Z. Kalinowskiego i E. Okunia) – Monika Kuhnke, *Rudolf Świerczyński (1883-1943). Życie i twórczość*. Praca doktorska pod kier. prof. dr hab. arch. Jadwigi Roguskiej, Warszawa 2000, mps w zbiorach Biblioteki Wydziału Architektury Politechniki Warszawskiej, s. 43.

35. J. Piotrowski, *Budowa krużganków w Kamienicy Królewskiej we Lwowie*, „Ochrona Zabytków Sztuki”, 1930-31, cz. I, s. 115-129. Por. też *Kamienica Królewska w nowej szacie*, „Dziennik Polski”, R. 3, 1937, nr 159, s. 5.

36. Por. przypis 38.

37. J. Poklewski, *Polskie życie artystyczne w międzywojennym Wilnie*, Toruń 1994, s. 180, il. 76-78 na s. 177-179.

38. M. Orłowicz, *Ilustrowany przewodnik po Lwowie*, Lwów 1925, wyd. 2 rozszerzone, s. 71-76; *Nowa fasada domu w rynku lwowskim*, „Architekt”, XIX, 1924, z. 1, s. 4, 9 (dom nr 31, arch. B. Wiktor). Szereg informacji o przebudowie lwowskich kamienic zamieszczały różne codzienne pisma lwowskie – por. A. Biedrzycka, *Bibliografia pomników kultury dawnych kresów południowo-wschodnich Rzeczypospolitej*, Kraków 2000, s. 149-176.

39. B. Wierzbicka, *Polichromia Ryunku Starego Miasta w 1928 roku* [w:] *Historyczne place Warszawy. Urbanistyka. Architektura. Problemy konserwatorskie*, red. B. Wierzbicka, Warszawa 1995, s. 57-65.

40. Por. Katalog wystawy Stowarzyszenia Artystów Polskich „Rytm” 1922-1932, oprac. K. Nowakowska-Sito, Muzeum Narodowe w Warszawie, Warszawa 2001.



3 B. Lwów, kamienica Królewska (Rynek 6), dziedziniec. Stan obecny po zbudowaniu krążganków w okresie międzywojennym, proj. Ludomil Gyurkovich. Fot. J. Lewicki 2000

3 B. Lvov, the Królewska (Royal) town house (6 Market Square), courtyard. Present-day state after the construction of the arcades during the inter-war period, project: Ludomil Gyurkovich. Photo: J. Lewicki 2000

Malowidłami pokryto fasady 35 kamienic przyrynkowych (pomijając 2 kamienice, które wcześniej poddano konserwacji uzupełniając na nich historyczne sgrafittowe dekoracje). Na pierzejach Barssa i Zakrzewskiego zastosowano jaskrawe ostre kolory, pozostałe pierzeje otrzymały bardziej stonowane barwy. Malowidła przedstawiały głównie motywy ornamentalne i architektoniczne, zdarzały się też dekoracje roślinne i figuralne. Ta współczesna aranżacja fasad uznanych powszechnie za zabytkowe przyczyniła się do zwrócenia uwagi na zaniedbaną wówczas zabudowę staromiejską, podniosła w oczach społeczeństwa wartość fasad kamienic rynkowych i jednocześnie stanowiła szeroką prezentację nowoczesnej twórczości plastycznej. Współczesne dekoracje wykonano także na fasadach kilku kamienicach na rynku lwowskim (stylizowana dekoracyjna ornamentyka wykonana w narzucie) i w centrum miasta (np. ulica Boimów), gdzie nie zawahano się wykonać dekoracji w modnym po 1925 r. stylu art deco.

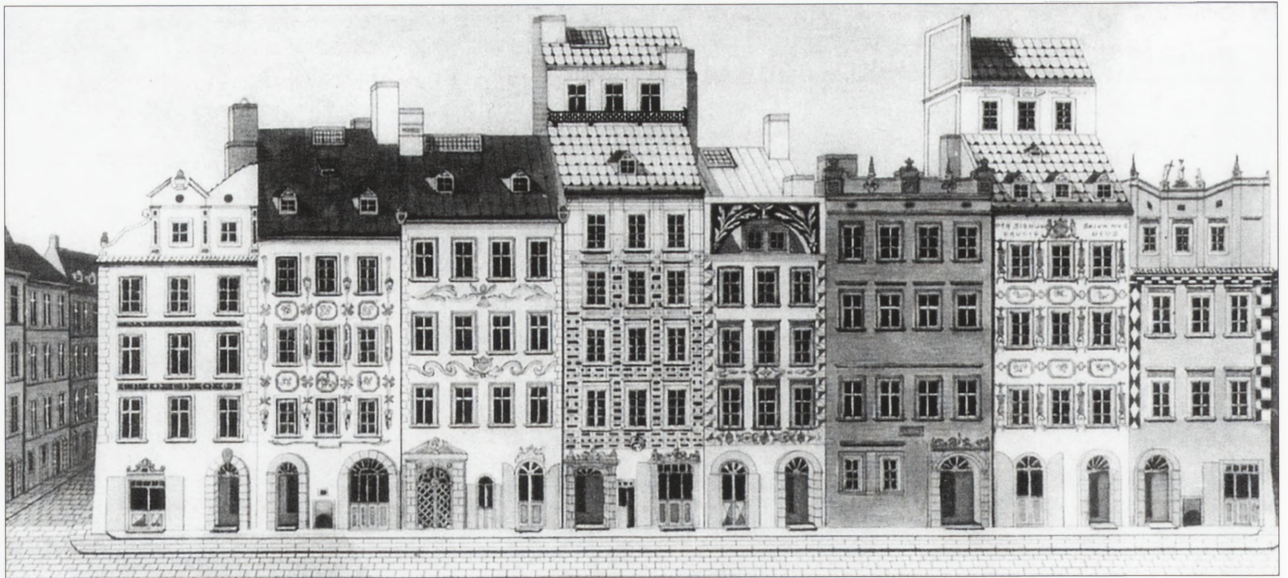
■ **Wzmocnienie konstrukcji budowli.** Były związane ze współczesnymi aranżacjami dawnych

kamienic. Polegały one na wprowadzeniu współczesnych elementów konstrukcyjnych (np. żelbetonowych stropów), tynków, elementów wyposażenia i nowoczesnych instalacji. Było to konsekwencją zastosowania w praktyce uchwał międzynarodowego kongresu (Ateny, 21–30 października 1931), poświęconego naukowym metodom badania i konserwacji dzieł sztuki. Aktywny udział w obradach kongresu zorganizowanego przez Biuro Muzeów (*Office International des Musees*) Międzynarodowego Instytutu Współpracy Intelktualnej przy Lidze Narodów brali dwaj Polacy: dr Alfred Lauterbach i Jarosław Wojciechowski (naczelnik Wydziału Sztuki w Ministerstwie Wyznań Religijnych i Oświecenia Publicznego i wykładowca konserwacji zabytków na Politechnice Warszawskiej)⁴¹.

Nowej techniki w zabytkach dotyczyła przede wszystkim uchwała czwarta dopuszczająca przy *utrwalaniu zabytków (...) rozważne korzystanie z wszelkich środków nowoczesnej techniki, a w szczególności z żelazo-betonu*. Zabudowy dawnych miast i m.in. zabytkowych kamienic dotyczyły także inne uchwały – szósta, która zwracała uwagę *na konieczność*

41. M. Lalewicz. Sprawozdanie z Międzynarodowej Konferencji zwołanej w roku 1931 w Atenach w sprawie Ochrony i Konserwacji Zabytków Sztuki i Historii, odczytane 18 marca 1932 r. na

posiedzeniu Polskiej Komisji Międzynarodowej Współpracy Intelktualnej w Warszawie, Warszawa 1932, s. 5.



4. Warszawa, Rynek Starego Miasta, stan po wykonaniu malowideł fasad w 1928 roku. Strona Dekerta. Repr. wg B. Wierzbicka, op. cit.
4. Warsaw. Old Town Market Square, state after the completion of façade murals in 1928. The Dekert side of the Market Square

liczenia się przy zabudowie miast z charakterem i obliczem miasta jako całości, w szczególności w tych dzielnicach, które zawierają zabytki przedstawiające przedmiot szczególnej opieki oraz uchwała druga zalecająca uszanować historyczne i artystyczne oblicze, które przeszłość zabytkowi nadała i nie narzucać mu stylu jednej ręki⁴². Powyższe uchwały dość szybko upowszechnione w Polsce wpłynęły na prowadzone prace konserwatorskie m.in. w dawnych domach, czyli zabytkowych kamienicach. Wypracowane wówczas podstawy doktrynalne obowiązywały w okresie międzywojennym. Z nowoczesnych konstrukcji, które wykonano wtedy w zabytkowych kamienicach należy przykładowo wymienić budynki przy Rynku Starego Miasta w Warszawie, zajęte później przez Muzeum Historyczne. Wzmocniono konstrukcje budowli, wykonując nowe żelazo-betonowe stropy i montując nowoczesne instalacje we wnętrzach.

■ **Porządkowanie zaniedbanych zabytkowych starówek miast w latach 30.** Prace dotyczyły zabudowy w rejonie rynków, ważniejszych placów i głównych ulic. Zabiegi konserwatorskie były często związane z opracowaniem tzw. planów regulacyjnych, które po urzędowym zatwierdzeniu stanowiły podstawę do uporządkowania poszczególnych ośrodków miejskich. Do najbardziej znanych tego typu działań

należą podjęte u schyłku lat 30. prace na terenie Starego Miasta w Warszawie, prowadzące m.in. do odstonięcia murów obronnych. Prowadził je Jan Zachwatowicz⁴³. Sporządził on projekt sanacji kilku bloków staromiejskich, np. Szeroki Dunaj i Wąski Dunaj⁴⁴. Prace obejmowały uporządkowanie zabudowy staromiejskiej wraz z remontem poszczególnych kamienic. Najważniejszym postulatem była jednak sanacja zabudowy wewnątrz blokowej, którą wówczas uważano za bezwartościową. Likwidacji miały ulec oficyny kamienic oraz murki oddzielające poszczególne działki. W miejsce usuniętej zabudowy miała powstać jednolicie zakomponowana przestrzeń wypełniona zielenią. Projekty te pozostały na papierze. Zdołano jedynie zrealizować sanację zabudowy działek kilku kamienic przylegających do murów obronnych Starego Miasta. Projekt ten ma szczególne znaczenie, gdyż zapoczątkował nowy sposób myślenia o zabudowie mieszczańskiej, który został powtórzony w szerokim zakresie podczas powojennej odbudowy ośrodków miejskich, w jakich ogromny udział miał także Jan Zachwatowicz⁴⁵.

Omawiane kierunki działań konserwatorskich miały nie tylko znaczenie pionierskie, ale zapoczątkowały odmienne sposoby postępowania z zabytkowymi kamienicami. Metody te na szeroką skalę powtórnie zastosowano po II wojnie światowej.

42. Ibidem, s. 10-12.

43. J. Roguska, *Odstonienie i konserwacja murów obronnych Warszawy według Jana Zachwatowicza i następców*, „Kwartalnik Architektury i Urbanistyki”, t. XXXVIII, 1993, z. 3-4, s. 279-283.

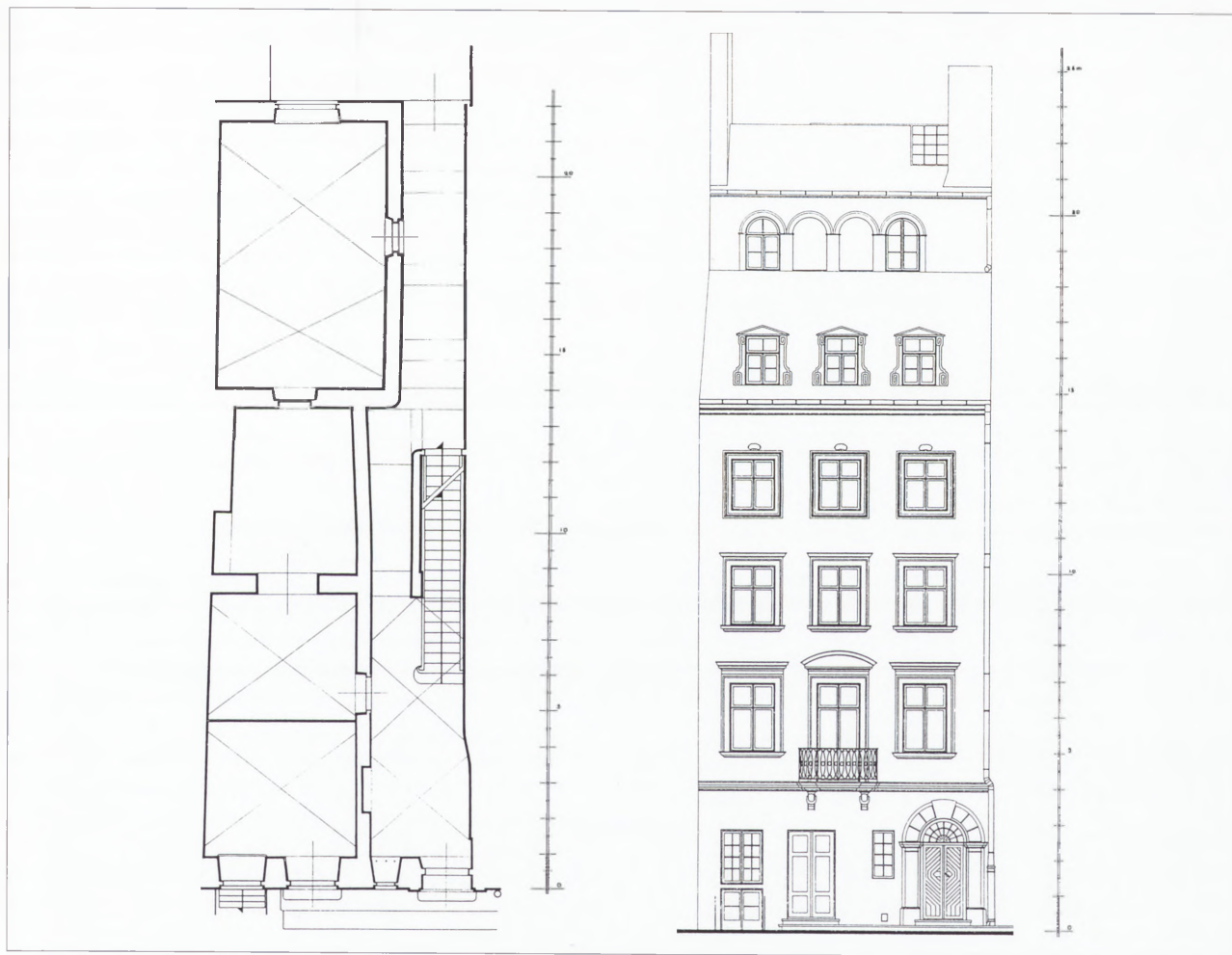
44. J. Zachwatowicz, *Szkic do projektu sanacji bloku staromiejskiego przy ul. Dunaj Szeroki i Wąski Dunaj*, 1937. Projekt w zbiorach Muzeum Architektury we Wrocławiu, sygn. III b – 472.

Reprodukowany w pracy J. Roguskiej, op. cit., il. 15 na s. 285.

45. K. Pawłowski, *Zasady ochrony, odbudowy i rewitalizacji historycznych zespołów urbanistycznych [w:] Zabytki urbanistyki i architektury w Polsce. Odbudowa i konserwacja*, t. 1, *Miasta historyczne*, red. W. Kalinowski, Warszawa 1986, s. 48-72. Por. też B. Rymaszewski, *O przetrwanie dawnych miast*, Warszawa 1984, passim.

Obok prac prowadzonych przy udziale i za zgodą urzędującego konserwatora podejmowano wiele samowolnych remontów. Ich program nie był uzgadniany z odpowiednimi władzami konserwatorskimi, a prace prowadzone często na podstawie projektu architektonicznego powodowały bezpowrotne niszczenie zabytkowych kamienic. Próbowano przeciwdziałać tej praktyce przez odpowiednie interwencje władz konserwatorskich, społecznych towarzystw zajmujących się zabytkami i upiększaniem miast⁴⁶. Zwracano baczna uwagę, aby nie wydawać pojedynczych, precedensowych decyzji zezwalających na niewłaściwą

przebudowę lub zburzenie zabytkowej kamienicy. Słusznie obawiano się fali kolejnych naśladownictw inspirowanych niewłaściwie prowadzonymi pracami remontowymi, które wcześniej uzyskały stosowne zezwolenia. Czasem konserwator zmuszony był posunąć się dalej, proponując „właściwe” sposoby adaptacji zabytkowej budowli, do której wprowadzano nowe funkcje i rozbudowany program użytkowy⁴⁷. Starano się w ten sposób przekonać nie tylko użytkowników i właścicieli dawnej kamienicy, ale także architektów, że możliwe jest sporządzenie projektu adaptacji, która nie niszczyłaby zabytkowej budowli.



5. Przykładowy pomiar kamienicy na terenie Starego Miasta w Warszawie wykonany pod kierunkiem Oskara Sosnkowskiego w Zakładzie Architektury Polskiej Politechniki Warszawskiej. Rynek Starego Miasta 12, wyk. Władysław Araszkiewicz i Kazimierz Zalewski, rzut i elewacja, zbiory ZAP P. W., sygn. 14993/V i 14994/V

5. Exemplary measurement of a town house in Old Town in Warsaw conducted under the supervision of Oskar Sosnkowski in the Department of Polish Architecture at Warsaw Polytechnic. 12 Old Town Market Square, 1932, prep. by Władysław Araszkiewicz and Kazimierz Zalewski, ground plan and elevation, coll. of Department of Polish Architecture at Warsaw Polytechnic 14993/V and 14994/V

46. Z szeregu artykułów można przykładowo wymienić wcześniejsze prace: J. W., *Zeszczenie pięknej fasady* „Architekt”, XIV, 1913, z. 8, s. 116-117; F. Klein, *O domu weneckim*, „Architekt”, XIV, 1913, z. 9-10, s. 133-134 i tabl. 27.

47. H. Jasiński, *Parę przygodnych uwag o restaurowaniu i adaptowaniu starych kamienic*, „Architekt”, XXII, 1929, z. 2-3, s. 70-75;

Przy ulicy Wiślniej, „Architekt”, XXII, 1929, z. 4, s. 35. L. Wojtyczko i S. Żeleński, *Przebudowa domu „Pod Jaszczurami”*, „Architekt”, XXIV, 1931, z. 1, s. 14-17; B. Treter, *Przebudowa portali sklepowych w parterze domu przy ul. Sławkowskiej nr 4*, „Architekt”, XXIV, 1931, z. 1, s. 18-19.



6. Lwów, Rynek, kamienica nr 31 poddawana konserwacji w 1923 r. (arch. Bronisław Wiktor), kiedy odnowiono jej fasadę uzupełniając o współczesne elementy. Stan współczesny, fot. J. Lewicki 2000
6. Lvov, 31 Market Square, conserved in 1923 (architect Bronisław Wiktor) when the façade was renewed and supplemented with contemporary elements. Present-day state. Photo: J. Lewicki 2000

Wykaz prac prowadzonych w kamienicach w II Rzeczypospolitej

Ówczesne wydawnictwa konserwatorskie, drukowane sprawozdania konserwatorskie oraz nieliczne opracowania z historii architektury umożliwiają poznanie prac wykonanych przede wszystkim w latach 20. Mniej znany jest bilans zabiegów konserwatorskich podejmowanych przy kamienicach mieszczkańskich w latach 30. i tuż przed wybuchem II wojny światowej.

Niektóre zakonserwowane kamienice miesz-

czańskie opisano w 1931 r. w ramach podsumowania prowadzonych do 1929 r. prac konserwatorskich na terenie II Rzeczypospolitej⁴⁸. Kamienice określane jako *dawne domy* wymieniono w dwóch grupach. Najpierw zestawiono budynki zniszczone podczas działań wojennych. *Dawne domy* wymieniano z reguły w ramach *spalonej lub zniszczonej zabudowy zabytkowego miasta*. Wyjątkowo podawano nazwy pojedynczych budowli, a z reguły były to monumentalne murowane kamienice z bogatym wystrojem fasad i wnętrz, pochodzące z okresu gotyku, renesansu lub baroku⁴⁹. Później szereg kamienic wymieniono w ramach prezentacji zabiegów restauracyjnych i konserwatorskich podejmowanych przy budowlach nie zniszczonych podczas I wojny światowej⁵⁰. Mówiono tam o pracach konserwatorskich przy *fasadach starych domów lub przy ich szczegółach, jak portale, rzeźby, sztukaterie itp.* Z kamienic krakowskich wymieniono budowle znajdujące się przy Rynku i na obszarze śródmieścia – przy ul. Św. Jana, Szczypańskiej, Szewskiej, Sławkowskiej i Kanoniczej⁵¹. Z kamienic lwowskich wymieniono restaurowaną kamienicę Królewską w Rynku, a także inne kamienice rynkowe – nr 24 (partie gotyckie i renesansowe) i numery 2, 3, 4, 6, 10, 12, 18, 21, 34, 38 oraz szereg domów przy ulicy Krakowskiej, Piekarskiej, Halickiej, Ormiańskiej, Jagiellońskiej i w innych miejscach⁵². Wspomniano także o konserwacji fasad *domów zabytkowych* na terenie Starego i Nowego Miasta w Warszawie, przy ulicach Miodowej, Senatorskiej, Długiej, Bielańskiej, Lesznie, przy Krakowskim Przedmieściu. Polegały one na *usuwaniu szpetnych naleciałości, głównie wszelkiego rodzaju szyldów, reklam itp. z fasad*⁵³. Wiele zabiegów konserwatorskich przy kamienicach przeprowadzono w Wilnie. Obejmowały one remont niemal wszystkich kamienic w śródmieściu, gdzie przemaalowano je *właściwym kolorem* i *wydobyto cenne fragmenty dekoracyjne jak obramienia portali, okien itp.* Dokładnie odnowiono m.in. tzw. domy kapitulne (np. przy ul. Zamkowej nr 4), szereg pałaców miejskich, domy przy ul. Ostrobramskiej, Zamkowej, Wielkiej, Uniwersyteckiej, św. Jacka, itd.⁵⁴

W opracowaniu wspomniano też o następujących kamienicach z mniejszych miast, które wówczas konserwowano:

- województwo krakowskie – kompleksowa konserwacja domu Marcina Kromera w Bieczu (XVI–XVII w.), konserwacja i mniejsze roboty restauracyjne domu w rynku w Kętach, odnowione domy przy katedrze w Tarnowie.

48. J. Wojciechowski, *Co zrobiono w Polsce w zakresie odbudowy, restauracji i konserwacji zabytków sztuki w latach 1919-1929*, „Ochrona Zabytków Sztuki”, 1930-31, cz. II, s. 243-319.

49. Ibidem – por. wykaz zniszczeń wojennych opracowany wg poszczególnych województw – s. 251-274.

50. Ibidem – por. wykaz zabytków nie zniszczonych przez wojnę,

które były restaurowane i konserwowane – s. 277-316.

51. Ibidem, s. 278.

52. Ibidem, s. 278.

53. Ibidem, s. 286.

54. Ibidem, s. 307.

- województwo lwowskie – kompleksowa konserwacja „zewnętrzna” kamienicy przemyskiej w Rynku w Przemyślu,
- województwo kieleckie – kompleksowa konserwacja zewnętrzna i remont podcienia domu w Rynku (prawdopodobnie dotyczyło to kamienicy przy Rynku nr 18, powstałej około 1767 roku),
- województwo łódzkie – kompleksowe odnowienie Gmachu Starostów Kaliskich z końca XVI w. i przebudowanego w stylu klasycystycznym,
- województwo lubelskie – kompleksowa restauracja domu Pod Świętym Krzysztofem w Kazimierzu nad Wisłą oraz prace w kamienicach przy Rynku nr 6, 10, 18, przy ulicy Jezuickiej nr 17 i 19, przy Królewskiej 21 w Lublinie oraz w kamienicach przy Rynku i ul. Ormiańskiej w Zamościu,
- województwo nowogródzkie – konserwacja Domu Radziwiłłowskiego w Rynku w Nowogródku wraz z jego adaptacją na biura starostwa. Wymieniono także kompleksowe uporządkowanie zabudowy miast: Nowogródka, Lidy, Słonimia i Stołpiec, Dereczyna, Klecka i Mira. Odremontowano wówczas elewacje kamienic znajdujących się przy rynkach i przy ważniejszych placach tych miast wraz z dobraniem właściwej kolorystyki fasad zabytkowych domów,
- województwo toruńskie – konserwacja tzw. pałacu biskupiego przy ul. Żeglarskiej, która polegała na restauracji fasady z przywróceniem dwóch okien i uzupełnieniem dekoracji sztukaterii.

Wymienione prace dotyczą tylko tych kamienic, które już wówczas uznano za zabytkowe i wpisano do rejestru zabytków. Ich konserwacja była prowadzona pod nadzorem konserwatora i przy udziale środków państwowych. Przyjęcie takiego kryterium znacznie zawęży przedstawiony tutaj wykaz, bowiem rzeczywista liczba prowadzonych do tego czasu prac konserwatorskich, jakie podjęto w zaniedbanych wówczas centrach historycznych miast i znajdujących się tam zabytkowych kamienicach była dużo szersza. Prowadzono je w ramach porządkowania miast po przygotowaniu i uchwaleniu planów regulacyjnych poszczególnych ośrodków miejskich.

Pełniejszy bilans zabiegów konserwatorskich podejmowanych w pozostałych miastach pozwalają poznać inne wydawnictwa, m.in. zbiorcze zestawienie prac z terenów II Rzeczypospolitej opublikowane za lata 1929 i 1930⁵⁵. Pozostałe opracowania dotyczą najczęściej pojedynczych miast. Najdokładniejsze wykazy opracowano dla dużych miast o powszechnie wówczas uznanej wartości zabytkowej. Prace konserwatorskie przy kamienicach krakowskich przed-

stawiane były w sprawozdaniach zamieszczanych na łamach regionalnych wydawnictw, m.in. w „Roczniku Krakowskim”, gdzie cyklicznie prezentowano zakres konserwacji kamienic podejmowanych w poszczególnych latach⁵⁶. W analogicznych wydawnictwach regionalnych opisywano zabiegi konserwatorskie prowadzone na terenie innych miast, np. na terenie województwa tarnopolskiego (m.in. w Brodach, Podkamieniu, Kozowie, Buczaczu, Jazłowcu, Jagielnicy, Mikulińcach, Tarnopolu, Budzanowie, Janowie, Trembowli, Założcach Starych, Złoczowie)⁵⁷



7. Lwów, kamienica, ul. Boimów, fasada po odnowieniu uzupełniona o współczesne elementy (dekoracja w stylu art deco, po 1925 r.), stan współczesny – dolny fragment fasady. Fot. J. Lewicki 2001

7. Lvov, town house in Boimów Street, façade after restoration, supplemented with contemporary elements (Art Deco decoration, after 1925), present-day state – lower fragment of the façade. Photo: J. Lewicki 2001

55. Kronika konserwatorska za r. 1929 i 1930, „Ochrona Zabytków Sztuki”, 1930-1931, cz. II, s. 323-354.

56. T. Szydłowski, *Kronika konserwatorska z lat 1925 do 1928*, „Rocznik Krakowski”, t. XXII, 1929, s. 138-140, 142-143; J. Remer, *Kronika konserwatorska X 1937-X 1938*; ibidem, t. XXX, 1938, s. 259-261.

57. J. Piotrowski, *Ochrona zabytków sztuki Woj. Tarnopolskiego* [w:] *Województwo Tarnopolskie*, Tarnopol 1931, s. 424, 439-452. Przy opisie szeregu miejscowości wymieniono zniszczone i odbudowane „stare stylowe domy”, z których niektóre były kamienicami, a pozostałe prezentowały prawdopodobnie typ domu małomiasteczkowego.



8. Toruń, Stare Miasto, kamienica przy ul. Królowej Jadwigi 3. A. Stan przed pracami restauracyjnymi; B. Stan po restauracji. Widoczne uczytelnienie barokowego opracowania fasady i gotyckich detali. Fot. wg J. Chyczewski, op. cit.

Fig. 8. Toruń, Old Town, town house in 3 Królowej Jadwigi Street. A. State prior to restoration; B. State after restoration. Visible emphasis on the Baroque façade and Gothic details. Photo: J. Chyczewski, op. cit.

i na terenie województwa pomorskiego (m.in. w Brodnicy, Grudziądzu, Starogardzie, Toruniu, Włocławku)⁵⁸. Wydawnictwa przewodnikowe opisujące zabytki także rejestrowały podejmowane prace nad *uporządkowaniem dawnej zabudowy miast*. Cenne informacje znajdują się w wielu przewodnikach opracowanych przez Mieczysława Orłowicza, który informacje konsultował z wydziałami nadzoru budowlanego, inwestycji miejskich i z władzami konserwatorskimi odpowiednich miast. Dlatego też wiele przewodników przedstawiających np. miasta na wschodnich terenach, ma dziś znaczenie źródłowe, bowiem często wspominają o zabiegach konserwatorskich

przy poszczególnych zabytkach w miastach i podają nazwiska nadzorujących je architektów⁵⁹. Często reprodukowano także zabudowę mniejszych miejscowości, która później uległa całkowitemu zniszczeniu.

Dużo trudniejsze jest poznanie zakresu prowadzonych wówczas prac przy kamienicach mieszczanskich na podstawie materiałów archiwalnych. Poszczególne archiwa dawnych okręgów konserwatorskich zachowały się w różnym stopniu. Część tzw. *Sprawozdań kwartalnych i rocznych z poszczególnych okręgów konserwatorskich*, w których precyzyjnie wymieniono remontowane i konserwowane zabytki nie zachowała się lub uległa rozproszeniu⁶⁰.

58. J. Chyczewski, *Prace konserwatorskie na terenie Województwa Pomorskiego w okresie od połowy 1937 do końca 1938 r.*, „Zapiski Towarzystwa Naukowego w Toruniu”, t. XIV, 1948, z. 1-4, s. 122, 130, 135, 141-149.

59. Z licznych tego typu wydawnictw można przykładowo wymienić: M. Orłowicz, *Ilustrowany przewodnik po Lwowie*, Lwów 1925, wyd. 2 rozszerzone; idem *Ilustrowany przewodnik po Wołyniu*, Łuck 1929, ibidem ilustracje prezentujące zabudowę mniejszych miast. Por. inne przewodniki tego autora oraz inne analogiczne wydawnictwa.

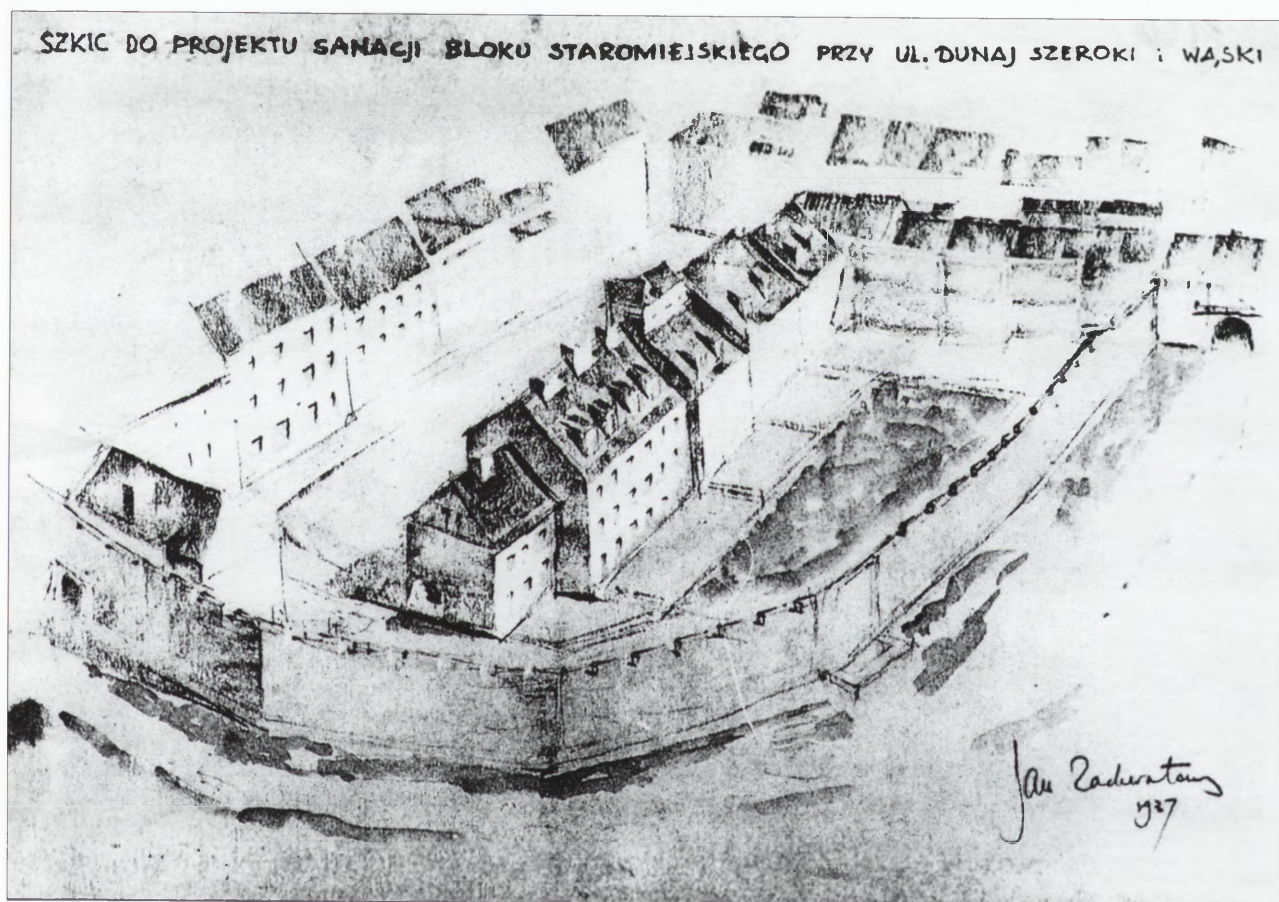
60. Pozostałości w zbiorach Archiwum Akt Nowych w Warszawie i w Zbiorach Specjalnych Instytutu Sztuki Polskiej Akademii Nauk w Warszawie oraz przede wszystkim w Archiwach Państwowych i innych zbiorach archiwalnych i bibliotecznych (np. w Bibliotece Narodowej Ukrainskiej Akademii Nauk im. W. Stefanyka we Lwowie), w których przechowuje się materiały archiwalne z dawnych okręgów konserwatorskich.

Także centralne archiwum konserwatorskie dawnego Ministerstwa Wyznań Religijnych i Oświecenia Publicznego zachowało się w stanie szczątkowym⁶¹. Cennym źródłem mogą być materiały archiwalne dawnego Towarzystwa Opieki nad Zabytkami Przeszłości⁶², jednak gruntowne prace badawcze są ograniczone trudnościami w szerszym dostępie do tych zbiorów.

Zakres prowadzonych prac

Podjęmowane wówczas prace konserwatorskie dotyczyły tylko niektórych elementów domu przedniego – elewacji i dawnych detali architektonicznych we wnętrzach. Nie zajmowano się układem przestrzennym kamienicy. Niekiedy usuwano „szpecące naleciałości”, za jakie uznawano chaotyczne i bezplanowe podziały XIX i XX-wieczne w niektórych wnętrzach. Wobec nie rozpoznania cech charakterystycznych

układu przestrzennego kamienicy i nie docenienia jego znaczenia, niemożliwa była też jego konserwacja i skuteczna ochrona. Nie zwracano także uwagi na pozostałą część działki, której zabudowa nie była przedmiotem zainteresowania i troski konserwatorskiej. Dopiero w latach 30. podjęto działania w kierunku uporządkowania zabudowy dawnych miast, w ramach których projektowano usunięcie zabudowy wewnątrz blokowej i rozebranie domów tylnych wraz z oficynami kamienic na terenie poszczególnych działek. W sporządzanych wówczas projektach (m.in. wymienione już projekty Jana Zachwatowicza uporządkowania wybranych bloków Starego Miasta w Warszawie z 1937 r.)⁶³ postulowano połączenie przestrzeni wewnątrz poszczególnych bloków, usunięcie zabudowy i obsadzenie tych terenów zielenią, dzięki czemu tworzyłyby się nowe obszary rekreacyjne.



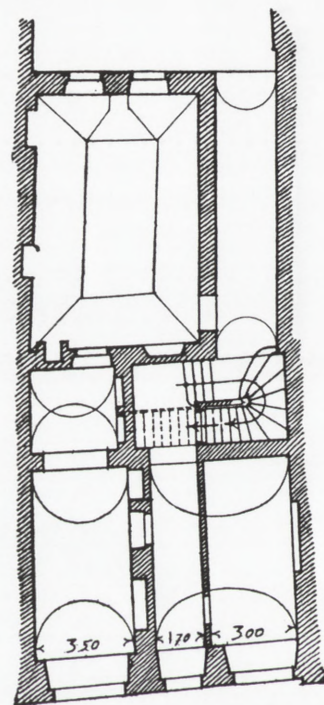
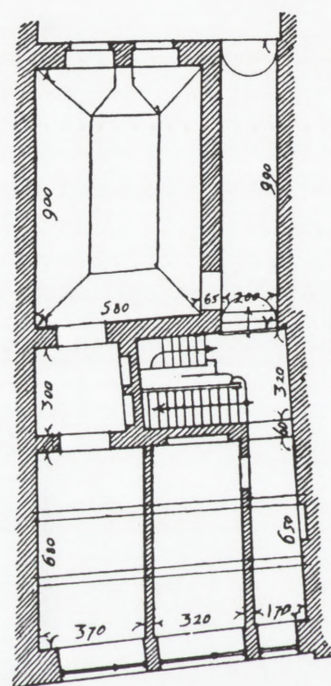
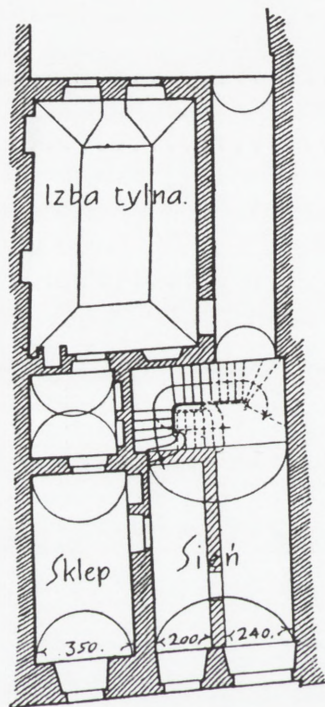
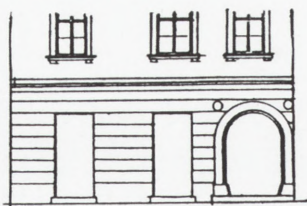
9. Jan Zachwatowicz, szkic projektu sanacji bloku Starego Miasta przy ul. Szeroki Dunaj i Wąski Dunaj w Warszawie, 1937, zbiory Muzeum Architektury we Wrocławiu, sygn. III b – 472. Repr. wg J. Roguska, op. cit., ryc. 15 na s. 285

9. Jan Zachwatowicz, sketch of a project for reviving an Old Town bloc in Szeroki Dunaj and Wąski Dunaj streets in Warsaw, 1937, collections of the Museum of Architecture in Wrocław, call no. III b – 472

61. W zbiorach Archiwum Akt Nowych w Warszawie i w Zbiorach Specjalnych Instytutu Sztuki Polskiej Akademii Nauk w Warszawie.

62. Archiwum w zbiorach Instytutu Sztuki Polskiej Akademii Nauk w Warszawie, zbiory częściowo rozproszone.

63. J. Roguska, op. cit., il. 15 na s. 285.



A

B

C

PARTER KAMIENICY PRZY ULICY SŁAWKOWSKIEJ L. 9. SKALA 1 : 250.

a. Układ pierwotny, zamknięty tylko wydzieleniem z sieni w r. 1857 wąskiego lokalu sklepowego, co zmusiło do obrócenia pierwszego ciągu schodów, pierwotnie zwróconego na wprost, o 90°, w sposób w starych domach często spotykany.

b. Stan obecny po wyburzeniu muru pomiędzy sienią a sklepem wraz z oboma sklepieniami i wypruciu na okna wystawowe całego muru frontowego w parterze, przez co pierwotny układ i charakter domu został zatarty.

c. Szkic wykazujący, że ten sam efekt użytkowy można było osiągnąć bez wyburzania sklepień ubikacji frontowych i doszczętnego a bezpowrotnego zacierania pierwotnego typowego i charakterystycznego układu rzutu przyziemia.

10. Kraków, kamienica przy ulicy Sławkowskiej 9. A. Plan parteru przed remontem kamienicy; B. Stan po przeprowadzeniu dyskusyjnej adaptacji niektórych pomieszczeń na lokale sklepowe; C. Proponowany projekt właściwej adaptacji parteru na sklepy. Wg Henryk Jasiński, *Parę przygodnych uwag o restaurowaniu i adaptowaniu starych kamienic*, „Architekt”, XXII, 1929, z. 2-3, s. 72

10. Cracow, town house in 9 Sławkowska Street. A. Ground plan of the ground floor before the repair of the house; B. State after the controversial adaptation of some of the interiors for the purpose of shops; C. Proposed project of a suitable adaptation of the ground floor for the purpose of shops. According to Henryk Jasiński, *Parę przygodnych uwag o restaurowaniu i adaptowaniu starych kamienic* (Several remarks on the restoration and adaptation of old town houses), „Architekt”, XXII, 1929, fasc. 2-3, p. 72



11. Kraków, róg placu Szczepańskiego i ul. Reformackiej. Przykład międzywojennej współczesnej realizacji w otoczeniu zabytkowym (budynek Komunalnej Kasy Oszczędności, arch. Fryderyk Tadanier i Stefan Strojek, realizacja 1936). Budynek dominujący nad otoczeniem spowodował protesty konserwatorów. Stan współczesny. Fot. J. Lewicki 2000

11. Cracow, corner of Szczepański Square and Reformacka Street. Example of an inter-war realisation within a historical context (office building of the Communal Savings Bank, architects Fryderyk Tadanier and Stefan Strojek, realisation in 1936). The construction of an excessively soaring town house dominating over the surroundings produced the protest of conservators. Present-day state. Photo: J. Lewicki 2000

Wykonywane wówczas prace przy „*fasadach starych domów lub przy ich szczegółach, jak portale, rzeźby, sztukaterie itp.*” Elewacje były z reguły przemałowywane „właściwym kolorem”. Podczas uprządkowania elewacji „*wydobywano cenne fragmenty dekoracyjne jak obramienia portali, okien itp.*” Analogiczne prace restauracyjne wykonywano w zabytkowych wnętrzach „*dawnych domów*” wydobywając uznane za cenne detale architektoniczne – średnio-wieczne żebra sklepienne, dekoracje nowożytnych sklepień, rzeźbione portale, zabytkowe stropy czy też wyjątkowo wówczas odkrywane malowidła ścienne.

Zakres i sposób prowadzenia prac można poznać na przykładzie publikowanego precyzyjnego opisu konserwacji kilku kamienic toruńskich, którą wykonano u schyłku lat 30.⁶⁴ Objęła ona odnowienie fasad budowli, usunięcie zbyt agresywnych reklam i szylców. Niekiedy decydowano się na usunięcie tynków, co pozwalało poznać wcześniejszą formę budowli. W przypadku odkrycia relikwów (np. gotyckich detali

– obramień okiennych) starano się je wyeksponować. Ta ekspozycja detali budynku, które pochodziły z wcześniejszych epok i nie zawsze były zharmonizowane kompozycyjnie z ówczesną formą kamienic, wynikała z chęci wydobywania elementów najstarszych i udowodnienia wyższej wartości zabytku ze względu na jego czas powstania i rangę zastosowanych stylów historycznych (np. gotyku). Podobną praktykę utrzymującą się przez okres międzywojenny, stosowano już przed I wojną światową w Warszawie przy kamienicach staromiejskich odnawianych pod kierunkiem Towarzystwa Opieki nad Zabytkami Przyszłości. Należy także zwrócić uwagę, że w Toruniu, jak i w innych polskich miastach unikano rekonstrukcji kamienic i ich fragmentów, jeżeli nie było „*ściślejszych danych*” o wyglądzie nie istniejących elementów budowli (np. nie zachowanych szczytów i ich dekoracji lub też fragmentów wystroju elewacji).

64. J. Chyczewski, op. cit., s. 141-149.



12. Kraków, Rynek Główny, róg Rynku i ul. Św. Jana. Przykład międzywojennej współczesnej realizacji w otoczeniu zabytkowym (budynek Towarzystwa Ubezpieczeniowego „Feniks”, arch. Adolf Szyszko-Bohusz, realizacja 1928-1932). Budowa dominującej nad otoczeniem budowli spowodowała protesty środowiska konserwatorskiego, które zakończyła dopiero osobista interwencja Prezydenta Ignacego Mościckiego. Stan współczesny po rozebraniu attyki w 1941 r., fot. J. Lewicki 2000.

12. Cracow, Main Market Square, corner of Market Square and Świętego Jana Street. Example of an inter-war realisation within a historical context (building of the “Feniks” insurance society, architect Adolf Szyszko-Bohusz, realisation 1928-1932). The construction of a building dominating over the surroundings produced the protest of conservators, ended by the personal intervention of President Ignacy Mościcki. Present-day state after the pulling down of the attic in 1941. Photo: J. Lewicki 2000

Nowa architektura w sąsiedztwie zabytkowych kamienic

Pozostaje do rozważenia jeszcze jeden problem – nowoczesnej architektury wznoszonej w sąsiedztwie zabytkowej zabudowy miejskiej. Literatura ugruntowała przekonanie, że środowisko konserwatorskie w teorii i praktyce odnosiło się do nowoczesnej architektury wznoszonej na terenie starówek miast i w sąsiedztwie kamienic i innych zabytków nieufnie, a nawet wrogo. Bliższa analiza pozwala jednak zauważyć współpracę konserwatorów i architektów – projektantów oraz prowadzoną przez nich dyskusję o wzajemnych relacjach między zabytkami, a nowoczesną architekturą i współczesnymi realizacjami architektonicznymi,

pojawiającymi się w sąsiedztwie budowli i kamienic zabytkowych⁶⁵. Wymienione poniżej wypowiedzi nie dotyczyły bezpośrednio zabytkowych kamienic. Podejmowały one głównie problem ochrony zabytkowych układów urbanistycznych dawnych miast i charakteru zabytkowej zabudowy, a więc pośrednio wpływały także na relacje pomiędzy nowoczesną architekturą a dawnymi kamienicami.

O problemie współistnienia nowych budowli i dawnych pisał już u progu lat 20. Stanisław Tomkiewicz: *nie należy do części nowej dostrajać części dawnych, ale raczej przeciwnie starać się do części dawnych dostosować nowe. Nie tyle idzie tu o zgodność stylową, ile o pewną wyższą harmonię proporcji i ogólnego wrażenia. Ta wyższa, albo raczej*

65. Szczegółowe rozważania na ten temat – Jakub Lewicki, *Nowa architektura w otoczeniu zabytkowym w świetle polskiej teorii i praktyki ochrony zabytków okresu międzywojennego*. Materiały

z Seminarium „Modernizm polski”, Wydział Architektury Politechniki Warszawskiej 29 IX-30 IX 2000, „Kwartalnik Architektury i Urbanistyki”, t. XLV, 2000, z. 2, s. 141-148.

głębsza harmonia proporcji i wrażenia wybornie godzi ze sobą różne style. Za duże niebezpieczeństwo uważał akcje porządkowania i regulacji miast i ich starówek, kiedy nie tylko zmienia się przebieg ulic, ale nowoczesna architektura nie ma związku z charakterem miejsca. Równa jeśli nie większa odpowiedzialność spada na techników, za postępujące szybkim krokiem zatracanie cech całych dzielnic starych naszych miast (...) Atoli jakże często urzędy budownicze miejskie, albo architekci wypracowujący na konkursy projekty regulacji, robią to szablonowo, bezwzględnie, czysto teoretycznie bez oglądania się na niepowetowane szkody, jakie się przy takim traktowaniu sprawy wyrządza zabytkom i swojej fizjonomii naszych miast! (...) A gdy najczęściej brak funduszy i ochoty do stawiania nowych budowli znaczących, artystycznie wybitnych – w miejscu pełnych charakteru starych części miast, mających historyczną i artystyczną przeszłość, powstają nowe dzielnice z ustawionymi pod sznur budynkami, bezstylowe, kosmopolityczne, banalne i obce, szablonowe i fabryczne. Przebywanie w takim otoczeniu obniża nas zmysł estetyczny, powiedzieć można, że studzi, gasi nasze przywiązanie do miejsca rodzinnego⁶⁶.

Problem przebudowy zabytkowych dzielnic i wznoszenia nowoczesnej architektury w sąsiedztwie zabytkowych budowli poruszono także w najważniejszej dla okresu międzywojennego pracy *Opieka nad zabytkami i ich konserwacja* wydanej przez Ministerstwo Sztuki i Kultury w 1920 r. Była ona najszerszą wykładnią obowiązującej wówczas teorii ochrony i konserwacji zabytków⁶⁷. Pisano tam: Często bowiem zdarza się, iż tędzy nawet artyści i szczerzy, zdawaloby się znawcy i miłośnicy zabytków, są nimi tylko dopóty, dopóki nie przyjdzie klient z propozycją nowej budowy. (...) charakteru starych dzielnic naruszać nie wolno. Wszystko, co w tych dzielnicach z konieczności ma być zrobione, wybudowane, lub przebudowane, musi być podporządkowane pietyzmowi dla starożytniczej, historycznej i artystycznej wartości całego obrazu, nie wyłączając niwety ulic, oraz bruków i chodników, które nie powinny być podciągane pod ogólny szablon nowożytnego miasta. Nie może być wreszcie obojętnym zachowanie charakteru i tych placów i ulic oraz fragmentów miejskich, które pomimo swej względnej młodości

zachowały artystyczne piętno zamkniętej już, ubiegłej epoki. (...) Wielkiego jednak potrzeba umiaru i wycucia artystycznego, ażeby przy zapelnianiu nowymi budynkami luk, spowodowanych ruiną, uszczepić się od wprowadzania rozdzwiewu w harmonijną, przez wieki wyspiewaną nutę. Zbyt daleko posunięty modernizm lub prostactwo form, czy materiału, ozwie się najprzyczekszym zgrzytem. Niestosowne otoczenie zniweczyć jest zdolne całą wartość zabytku. W pracy stwierdzono stanowczo: Pamiętajmy zatem: prostota, spokój i wstrzemięźliwość w budynkach nowych, stawianych w sąsiedztwie budowli zabytkowych – to jeden z podstawowych praw opieki nad zabytkami⁶⁸. Opinię tę podkreślono we wspomnianym wydawnictwie jako ważną zasadę.

Obok tego drukowanego opracowania najszerze wyobrażenie o ówczesnych poglądach dają zachowane protokoły ogólnopolskich zjazdów konserwatorskich⁶⁹. Odbływały się one corocznie w różnych miastach i brali w nich udział odpowiedzialni za opiekę nad zabytkami przedstawiciele całego środowiska konserwatorskiego.

Zagadnienie nowej architektury na terenie dawnych centrów miast i w sąsiedztwie zabytkowych kamienic poruszono podczas VIII Zjazdu Rady Konserwatorów w Warszawie w październiku 1924 r.⁷⁰ Dyrektor Departamentu Sztuki, Jan Skotnicki zwrócił uwagę na konieczność wypracowania obiektywnego stanowiska w sprawie odbudowy i nowoczesnej architektury wznoszonej na terenie zabytkowych starówek⁷¹. Wskazał na opłakany stan zaniedbanych miast i ich dzielnic oraz chaos budowlany i powstawanie ogromnej liczby bezstylowych budowli projektowanych przez techników budowlanych lub inżynierów drogowych, co stanowiło największą bolączkę konserwatorów i architektów.

Kolejne zjazdy także podejmowały ten temat. Zmuszał do tego ożywiony ruch budowlany. Podczas XXI zjazdu w maju 1935 r. podkreślono, że problemem największej wagi, ze stanowiska urbanistyczno-konserwatorskiego, jest zachowanie rozplanowania zabytkowych miast i dzielnic staromiejskich w związku z planami zabudowy i regulacji. Sprawa ta tak aktualna dla rozwoju życia miejskiego i jego nowoczesnych potrzeb, uwzględniających charakter zabytkowy szeregu miast takich np. jak Kraków,

66. S. Tomkowicz, *Zasady ochrony zabytków*. Dwa wykłady wygłoszone na kursie wyższej architektury w Warszawie, Warszawa 1917, s. 16, 18.

67. *Opieka nad zabytkami i ich konserwacja*, wyd. Ministerstwa Sztuki i Kultury, Warszawa 1920.

68. Ibidem, s. 12-13, 14-15.

69. Oryginały protokołów zachowane w zbiorach Archiwum Akt Nowych, zespół Ministerstwa Wyznań Religijnych i Oświecenia Publicznego, sygn. 7108 i w Archiwum Państwowym Miasta Stołecznego Warszawy, Akta Konserwatora Zabytków, sygn. 390.

Odpisy w maszynopisach sporządzone przez J. Frycza,teczka w zbiorach Ośrodka Dokumentacji Zabytków w Warszawie. W niniejszej pracy korzystano z odpisów J. Frycza, które korygowano z oryginałem.

70. Protokół VIII Zjazdu Rady Konserwatorów odbytego w Warszawie w dniach 2-4 X 1924, Archiwum Akt Nowych, Zespół Ministerstwa Wyznań Religijnych i Oświecenia Publicznego, sygn. 7108, s. 302-315.

71. Ibidem, s. 302-303 (s. 2 mps protokołu obrad).

Lublin, Zamość, Krzemieniec i wiele innych nie znajduje rezonansu ani w Ministerstwie Spraw Wewnętrznych, ani też w miejscowych przepisach⁷². Te skargi konserwatorów spotkały się z odpowiedzią Wacława Jędrzejewicza, Ministra Wyznań Religijnych i Oświecenia Publicznego, który stwierdził: *Buduje się dużo bezplanowo i robi się poważne wkłady w inwestycje, wywołuje to ogólne zaniepokojenie społeczeństwa. Rzecz cała wymyka się spod jakiegokolwiek opieki. Należy się zdecydować na kierunek, w jakim te sprawy winny być prowadzone – należy wpływać, aby nie budowano źle*. Jędrzejewicz podkreślił konieczność współpracy konserwatorów z odpowiednimi wydziałami budowlanymi oraz stwierdził: *Konserwator winien podsycać powszechnie dzisiaj ambicje artystyczne, może od zagadnienia szyldu, reklamy, książki, dojdzie się z czasem do tego, że bez opinii konserwatorstwa, nie wybuduje się żadnego gmachu. Państwo nie ma nikogo poza konserwatorami, kto mógłby w te sprawy ingerować*⁷³.

Jeszcze szerzej zagadnieniem nowych budynków na terenie zabytkowych starówek i w sąsiedztwie dawnych kamienic zajęto się w Warszawie w kwietniu 1937 r. podczas następnego zjazdu⁷⁴. Wilhelm Henneberg referatem *Zagadnienie zabudowy osiedli oraz ochrona charakteru miast starych i dzielnic staromiejskich*, rozpoczął dyskusję o nowoczesnej architekturze wznoszonej w sąsiedztwie zabytków. Podkreślono, że temat ten *staje się coraz bardziej aktualny dla rozwoju życia miejskiego i jego nowoczesnych potrzeb w takich ośrodkach i skupiskach zabytków jak Warszawa, Kraków, Wilno, Lwów, Zamość, Krzemieniec i wiele innych*⁷⁵. Uznano też, że konserwatorzy mają w swym ręku władzę, która *pozwała zastąpienie wpływu tych, którzy z tytułu kultury przyrodzonej i posiadanych wpływów uważali w dawnych wiekach na wyrazie plastycznym dzielnic, a nawet całych miast. Twórcami będą architekci*⁷⁶. Jako instrument oddziaływania konserwatorskiego na nową architekturę określono przepisy miejscowe zabudowy, które *dają możliwość okiełznania bezładu w budownictwie (...) w nich może być uchwycony cały program, zmierzający do stworzenia zdecydowanego wyrazu naszych miast, miasteczek, pomniejszych osiedli i uzdrowisk*⁷⁷. Podkreślono ponadto, że często w praktyce *małe są możliwości wpływu konserwatora na zabudowę i planowanie*

*miast – na zabudowę tylko w drobnych wycinkach, przy zabytkowych dzielnicach – o budownictwo mieszkaniowe nikt konserwatorów nie pyta*⁷⁸.

Podsumowując należy stwierdzić, że w ważniejszych ówczesnych opracowaniach z dziedziny ochrony zabytków oraz w dokumentach kształtujących teorię konserwatorską dopuszczano wnoszenie nowoczesnych budowli na terenie dawnych miast i w sąsiedztwie zabytkowych kamienic. Nowe budowle miała cechować *prostota, spokój i wstrzemięźliwość*. Postulowano unikanie zbytnej nowoczesności formy budynków (*zbyt daleko posunięty modernizm czy prostactwo form i materiału*), która stanowiłaby kontrast do zabytkowego otoczenia. Równocześnie cały czas zwracano uwagę na konieczność ochrony dawnych kamienic sąsiadujących z nowoczesną architekturą⁷⁹.

W analizowanych poglądach dają się wyróżnić dwie tendencje. We wczesnych pracach z lat 20. proponowano rozwiązania teoretyczne dotyczące stosowania nowoczesnej architektury, która winna być dostosowana skalą i formą do budowli zabytkowych. Za tymi propozycjami miały pójść działania praktyczne. Odmienne postępowano w latach 30., kiedy to praktyka wyprzedziła rozwiązania teoretyczne. Ogromne ożywienie ruchu budowlanego, duża liczba wznoszonych nowych budowli na terenie historycznych miast zmusiła środowisko konserwatorskie do przeanalizowania tego zagadnienia. Jednak w praktyce nie zawsze było to możliwe, a urzędnik-architekt i urzędnik-konserwator często pozostawał bezradny wobec żywiołowo wznoszonych budowli, których lokalizacja i coraz większa skala spotykała się ze sprzeciwem miłośników zabytków.

Wiele nowoczesnych budowli wznoszono na terenie historycznych centrów, co było przejawem świadomej akcji ich uporządkowania – jak np. wzniesienie szeregu kamienic i monumentalnych budowli na terenie zaniedbanego historycznego centrum Stanisławowa⁸⁰. Inne były wyraźnym dysonansem w stosunku do przeszłości, jak np. zbyt wysoka i długa narożna kamienica przy Placu Szczepańskim w Krakowie (biurowiec Komunalnej Kasy Oszczędności, arch. Fryderyk Tadanier i Stefan Strojek, realizacja 1936, róg Placu Szczepańskiego 5 i ulicy Reformackiej) czy nowa kamienica powstała w Krakowie w Rynku Głównym (budynek Towarzystwa Ubezpieczeniowego

72. Protokół XXI Zjazdu Konserwatorów, odbytego w Warszawie w dniach 3-5 V 1935 r., Archiwum Państwowe Miasta Stołecznego Warszawy, Akta Konserwatora Zabytków, sygn. 390, s. 56-93, s. 6-7 mps protokołu obrad.

73. Ibidem, s. 18 mps protokołu obrad.

74. Protokół XXII Zjazdu Konserwatorów odbytego w Warszawie i w Grodnie w dniach 5-7 IV 1937 r., Archiwum Państwowe Miasta Stołecznego Warszawy, Akta Konserwatora Zabytków, sygn. 390, s. 2-56, s. 2, 5 mps protokołu obrad.

75. Ibidem, s. 5 mps protokołu obrad.

76. Ibidem, s. 33-34 mps protokołu obrad.

77. Ibidem, s. 34-36 mps protokołu obrad.

78. Ibidem, s. 39 mps protokołu obrad.

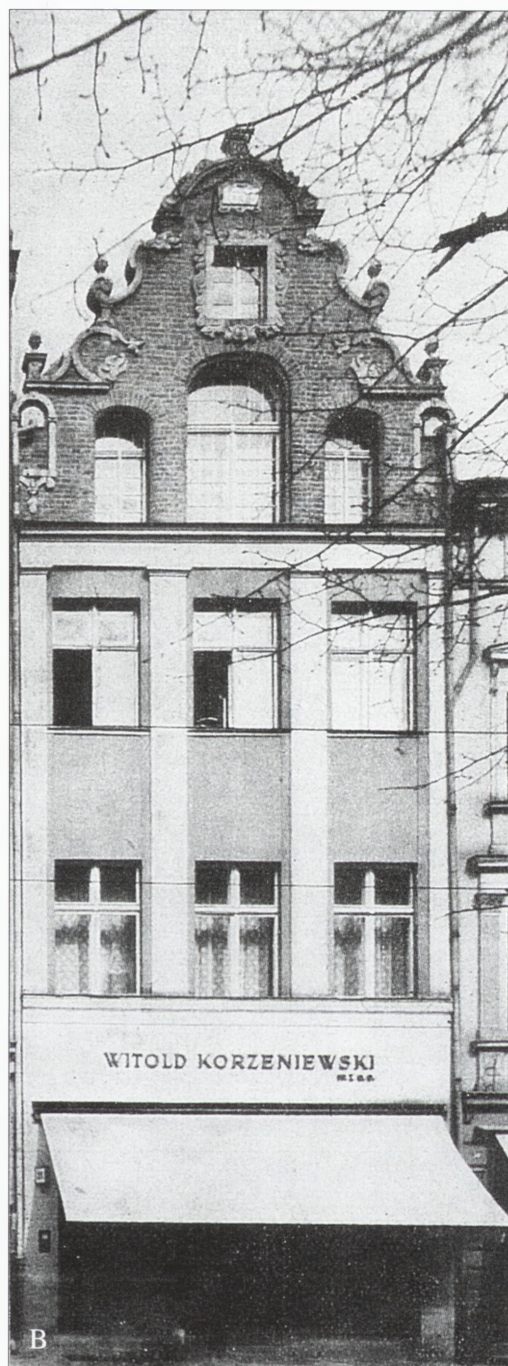
79. Por. dość późny głos na ten temat: H. Jasiński, *Ochrona starej architektury w dzisiejszym mieście*, „Dom – Osiedle – Mieszkanie”, 1937, nr 1, s. 20-21.

80. S.R. Krawcow, *Stanisławów w XVII-XVIII w. Układ przestrzenny i jego symbolika*, „Kwartalnik Architektury i Urbanistyki”, t. XXXVIII, 1993, z. 1, s. 3-20 i K. Broński, *Na drodze do nowoczesnego miasta. Rozwój urbanistyczny Stanisławowa w okresie zaborów i dwudziestolecia międzywojennego*, „Kwartalnik Architektury i Urbanistyki”, t. XLIII, 1998, z. 3, s. 231-246.



13. Toruń, Rynek Staromiejski 31. A. Stan przed restauracją. B. Stan po restauracji. Fot. wg K. Chyczewskiego, op. cit.

13. Toruń, 31 Old Town. A. State prior restoration. B. State after restoration. Photo acc. to K. Chyczewski, op. cit.



„Feniks”, arch. Adolf Szyszko-Bohusz, realizacja 1928-32, róg Rynku i ul. Św. Jana 2)⁸¹ w miejscu rozebranej wcześniejszej zabytkowej budowli. Realizacje te wzbudzały ożywioną dyskusję prasową wpływając na kształtowanie się nowych gustów zwolenników i przeciwników architektury powstającej wówczas na terenie starówek miast. Także i w tej dziedzinie

kształtowały się postawy konserwatorów do nowoczesnej architektury i młodych architektów do spuścizny przeszłości, co zaowocowało w okresie po II wojnie światowej, kiedy nadal trzeba było konserwować dawne kamienice i podejmować w dużo szerszym zakresie działania na rzecz ochrony zabytkowych miast.

81. Atrybucje wg M. Fabiański, J. Purchla, *Historia architektury Krakowa w zarysie*, Kraków 2001, s. 75, 83-84, 305-307, 309.

THE HISTORICAL TOWN HOUSE IN INTER-WAR POLAND

Thorough research into town houses was initiated during the first half of the twentieth century, the period of the first modern studies dealing with the urban development of old towns (the most extensive investigations were conducted in Lvov, Warsaw and Cracow). The investigations encompassed an analysis of particular town houses as well as their complexes perceived from the viewpoint of the history of architecture.

Scientific investigations conducted at the time inspired the conservation of old town houses, which entailed reconstruction of wartime devastation, the recreation and rebuilding of transformed parts of buildings, and the conservation of historical town-house complexes as well as a reform of the development of the lots. A number of town houses in Lvov, Cracow, Warsaw, Toruń, Vilno and several smaller centres was subjected to conservation. Greatest importance was attached to the façade and rendering its spatial configuration more legible, without, as a rule, due attention paid to the development of building lots. Conservation entailed the repair and conservation of elevations and, sometimes, of particular details (masonry or ceilings). Upon certain occasions, the conservation of interiors led to the removal of

secondary divisions and rendering the historical outfitting of the interiors more legible.

Upon other occasions, old town houses were arranged in a contemporary mode. Such reconstruction was carried out in a historical spirit (arbitrary compositions of neo-Renaissance, neo-Baroque, Neoclassical and modern elements). The town houses were also granted a contemporary modernist outfitting which referred to stylised historical forms. The work conducted at the time frequently exceeded the binding theory of the history and conservation of architecture, and the applied solutions were repeated after the second world war when they probably influenced the conception of reconstructing the town-house development of historical cities.

The article analyses research focused on old town houses, conducted in Poland up to 1939, and the trends of reconstruction after World War I. The author went on to consider the conservation of historical buildings, focusing on their range and applied methods, and presented the most important conservation undertakings of the period. The last discussed issue is the problem of modern architecture adjoining historical town houses, widely considered at the time.