

Agnieszka Gryglewska, Piotr Gerber

Wpływ rozwoju technologii produkcji oraz higieny na architekturę przemysłową na przykładzie dawnej rzeźni we Wrocławiu

Ochrona Zabytków 55/3/4, 261-278

2002

Artykuł został zdigitalizowany i opracowany do udostępnienia w internecie przez Muzeum Historii Polski w ramach prac podejmowanych na rzecz zapewnienia otwartego, powszechnego i trwałego dostępu do polskiego dorobku naukowego i kulturalnego. Artykuł jest umieszczony w kolekcji cyfrowej bazhum.muzhp.pl, gromadzącej zawartość polskich czasopism humanistycznych i społecznych.

Tekst jest udostępniony do wykorzystania w ramach dozwolonego użytku.

WPŁYW ROZWOJU TECHNOLOGII PRODUKCJI ORAZ HIGIENY NA ARCHITEKTURĘ PRZEMYSŁOWĄ XIX-XX WIEKU NA PRZYKŁADZIE ZESPOŁU DAWNEJ RZEŻNI WE WROCŁAWIU

Wrocławska rzeźnia, siedziba zakładu mięsnego „Polmięs”, do momentu jej zburzenia w październiku 1999 r. była największym tego typu zespołem istniejącym w Polsce, a jednym z największych zbudowanych w Niemczech w końcu XIX w. Była dziełem Georga Osthoffa¹, zaliczanego do najlepszych architektów projektujących tego rodzaju budynki w Niemczech, teoretyka i autora specjalistycznych podręczników.

Wrocławski zakład jest przedstawiony w artykule w kontekście podobnych europejskich i niemieckich założeń rzeźni w dużych miastach. Artykuł zawiera historię i przyczyny powstania pierwszych rzeźni publicznych w XIX w. w Europie i w Niemczech; typologię zabudowy w XIX i XX w.; informacje na temat zmian w dziedzinie technologii produkcji i higieny do lat 30. XX w., które miały wpływ na rodzaj i skalę zabudowy zakładów. Omawia architekturę niemieckich rzeźni, ukazując główne zasady, jakim ta architektura – zarazem komunalna i przemysłowa – była podporządkowana.

W opracowaniu artykułu szczególnie pomocne były podręczniki takich autorów, jak: J. Hennieke², G. Osthoff³, F. Moritz⁴, J. de Loverdo⁵, O. Schwarz⁶, O. Kammel⁷, wydawane od lat 60. XIX w. do lat 30. XX w. Obok historii omawiane w nich były przykłady architektury i rozwiązań technicznych. Autorzy podręczników z lat 50. i 60. XX w. kładli natomiast większy nacisk na funkcję i technologię, nie podejmując tematu architektury (prace Otta Rasenacka, Wincentego Pezackiego)⁸. Omówienia projektów ukazywały się w specjalistycznych czasopismach budowlanych takich, jak: „Deutsche Bauzeitung”, „Baugewerkszeitung”, „Technische Gemeindeblatt”, „Wochenblatt für Architekten und Ingenieure”. Źródłem informacji na temat wrocławskiego zakładu były dokumenty zgromadzone w Archiwum Budowlanym Miasta Wrocławia (projekty) i w Archiwum Państwowym we Wrocławiu (pisma dokumentujące przygotowania do budowy i samą budowę)⁹ oraz księga pamiątkowa z 1900 r.¹⁰.

I. G. Kokkelink, M. Lemke-Kokkelink, *Baukunst in Norddeutschland. Architektur und Kunsthandwerk der Hannoverschen Schule 1850-1900*, Hannover 1998, s. 345, 555; S. Tholl, *Preußens blutige Mauern. Der Schlachthof als öffentliche Bauaufgabe im 19. Jahrhundert*, Walsheim 1995, s. 396; G. Osthoff, *Schlachthöfe und Viehmärkte...* por. przyp. 3, s. III. V. Georg Osthoff był architektem i teoretykiem architektury; studiował na Politechnice w Karlsruhe oraz u Conrada Wilhelma Hasego na Politechnice w Hanowerze (1864, 1876-1878). W latach 80. XIX w. wykonał liczne projekty budynków prywatnych i użyteczności publicznej; pracował na stanowisku architekta królewskiego i magistrackiego w Oldenburgu (od 1883 r.) i architekta miasta Plauen w Zachodniej Saksonii (od 1888 r.). Był jednym z propagatorów rzeczowej i funkcjonalnej architektury „szkoły hanowerskiej” i jej ceglanych form północnoniemieckiego neogotyku (budynek straży pożarnej am Haarentor w Oldenburgu, 1880-1881). Posługiwał się również formami włoskiego renesansu (projekt hali targowej w Plauen, 1887). W ostatnich latach XIX w. Osthoff pracował firmie „Technisches Geschäft zum Entwerfen und Ausführen von Schlachthöfen, Viehmärkten und Markthallen” w Berlinie, specjalizując się w projektowaniu rzeźni, targów zwierząt rzeźnych i hal targowych. Zaprojektował rzeźnie m.in. w: Schwerin (1886), Plauen (1887), Tilsit (1892), Halle (1893), Wesel (1894), Cottbus, Apolda, Solingen, Düren. Do największych projektowanych przez Osthoffa założeń należą rzeźnie we Wrocławiu (1893-1896) i Düsseldorfie (1896-1899). Był jednym z najszerzej znanych niemieckich autorów podręczników na temat budowy rzeźni i targów zwierząt rzeźnych. Jeszcze na początku XX w. jego opracowania traktowane były jako prace

podstawowe w tej dziedzinie. W latach 1879-1894 ukazało się drukiem ponad dwadzieścia jego publikacji na ten temat – artykułów w fachowych czasopismach budowlanych („Zentralblatt der Bauverwaltung”, „Deutsche Bauzeitung”, „Wochenblatt für Architekten und Ingenieure”, „Deutsches Baugewerksblatt”) oraz co najmniej 9 podręczników.

2. J. Hennieke, *Bericht über Schlachthäuser und Viehmärkte in Deutschland, Frankreich, Belgien, Italien, England und der Schweiz. Im Auftrage des Magistrats der königl. Haupt- und Residenzstadt Berlin erstattet*, Berlin 1866.

3. G. Osthoff, *Schlachthöfe und Viehmärkte*, (w:) *Handbuch der Architektur*, t. 4, cz. 3, Darmstadt 1884; tenże, *Schlachthöfe und Viehmärkte der Neuzeit*, 2 wyd., Leipzig 1903.

4. F. Moritz, *Schlachthöfe und Viehmärkte*, (w:) *Handbuch der Architektur*, t. IV, cz. 3, z. 2, *Gebäude für Lebensmittelversorgung*, 3 wyd., Leipzig 1909.

5. J. de Loverdo, *Les abattoirs publics*, Paris 1906.

6. O. Schwarz, *Bau, Einrichtung und Betrieb öffentlicher Schlacht- und Viehhöfe*, Berlin 1894, 1903, 1912.

7. O. Kammel, *Schlacht- und Viehhofbau in neuer Zeit (Winke für Schlachthofbauende Städte)*, Berlin 1936.

8. O. Rasenack, *Richtlinien für Schlachthof – Bau und – Entwicklung*, Hannover 1952.

9. Archiwum Budowlane Miasta Wrocławia (ABmW): sygn. 1031-1034, VI-59; Archiwum Państwowe we Wrocławiu (APWr): *Budownictwo miejskie i nadzór budowlany*, sygn. 596-975, sekcja 53: *Rzeźnia miejska i zagroda dla bydła, 1877-1896*.

10. *Schlachthof und Viehmarkt zu Breslau*, Breslau 1900.

Współczesne opracowania na temat rzeźni są rzadkie i dotyczą przede wszystkim projektów ich adaptacji. Przytej okazji omawiana jest historia za- bytkowych zespołów¹¹. Cennym opracowaniem jest książka Stefana Tholla¹² z 1995 r. o historii i architek- turze pruskich rzeźni z XIX w., niestety, z pominię- ciem przykładów z obszaru dzisiejszej Polski – Śląs- ka, Wielkopolski i Pomorza.

Konieczne jest uzupełnienie badań na temat daw- nych zespołów architektonicznych rzeźni i targów zwierząt rzeźnych z przełomu wieków XIX i XX na terenie dzisiejszej zachodniej i północnej Polski (np. w Gdańsku, Bydgoszczy, Szczecinie, Poznaniu). Obszar ten odpowiada ziemiom należącym w okresie rewolucji przemysłowej do Prus, a od 1871 r. do II wojny światowej do zjednoczonych Niemiec. Na terenie dawnych zaborów rosyjskiego i austriackiego porównywalnie duże zakłady nigdy nie powstały. Szczegółowe badania powinny jak najszybciej objąć zespoły XIX-wiecznych rzeźni w dużych, na przełomie XIX i XX w. ponad stutysięcznych miastach oraz zawierać ocenę obecnego stanu zachowania i pro- pozycję ich ochrony.

Publiczne rzeźnie w XIX i na początku XX w. w Europie. Rys historyczny

Jednym z najważniejszych zadań administracji du- żych, przeludnionych miast europejskich 2 połowy XIX w. było zaopatrzenie ludności w świeżą i zdro- wą żywność. Apropozycja odbywała się w komunal- nych budowlach hal targowych, spichlerzy i hal zbo- żowych oraz rzeźni i targów zwierząt rzeźnych.

Wysoka jakość sprzedawanej żywności była za- pewniona dzięki kontroli miejskich służb policji sani- tarnej. Około połowy XIX w. powszechna była opinia, że pozyskanie zdrowych zwierząt do uboju i profes-jonalne przebadanie mięsa przeznaczonego na sprze- daż jest możliwe tylko dzięki scentralizowaniu sprze- daży i uboju zwierząt w publicznych¹³, a nie w pry- watnych rzeźniach i na targowiskach. Zgrupowanie w jednym miejscu czynności wykonywanych w rzeź- ni dawało korzyści higieniczne, ekonomiczne i so- cjalne. Ułatwiała zapewnienie higieny żywności, za- pobiegało skażeniu wody gruntowej oraz eliminowało

uciążliwe hałasy i nieprzyjemne zapachy, dzięki usy- tuowaniu rzeźni na granicy osiedli¹⁴.

Publiczne rzeźnie, w których badano zwierzęta, znane były już w starożytnym Rzymie. Udokumento- wane są przepisy dotyczące oględzin w rzeźniach, wprowadzone w niemieckich miastach w średnio- wieczu. Hale miejskich rzeźni, zwane *Kuttelhöfen*¹⁵, istniały prawie we wszystkich niemieckich miastach i były użytkowane wspólnie przez różne cechy rzeźników (*Knochenhauer, Metzger, Fleischhauer, Fleischer*). Zanikły w XVII i XVIII w. z powodu nieprzydatności oraz braku środków na utrzymanie, a ich miejsce zajęły rzeźnie prywatne. Miejskie rzeźnie w wielu miastach zostały zburzone lub adap- towane do innych celów, niewiele z nich przetrwało do XIX w.

W Niemczech, Anglii, czy Szwajcarii budowle średniowiecznych rzeźni były podobne. Usytuowane w centrach miast, miały przeważnie kształt prostokąt- nej w rzucie hali, jednoprzestrzennej – bez stanowisk dla zwierząt i pomieszczeń pomocniczych, przykrytej drewnianym dachem, oświetlonej i wentylowanej przez okratowane okna w bocznych ścianach. W żad- nym z miast nie wprowadzono przymusu korzystania z miejskiej rzeźni¹⁶.

Z końcem XVIII wieku dostrzeżono gospodarcze i sanitarne znaczenie publicznych rzeźni. W 1791 r. wydano we Francji ustawę dotyczącą badania bydła i mięsa. W 1807 r. została zadekretowana przez cesa- rza Napoleona budowa publicznych rzeźni ze środ- ków komunalnych¹⁷. Zarządzono równocześnie cał- kowitą likwidację prywatnych ubojni, co zapewniło rentowność tym przedsięwzięciom. Pięć paryskich rzeźni, zbudowanych w 1818 r. na mocy tego prawa, na długie lata stało się wzorcem dla podobnych za- łożeń w całej Europie. Naśladowane w Belgii, Wło- szech, Szkocji, Austrii, na Węgrzech, a także w Niem- czech, podawane były z powodu ich funkcjonalności jako wzorcowe nawet w podręcznikach projekto- wania, publikowanych w latach 50. i 60. XIX w.¹⁸ Francuskie założenia obejmowały pewną liczbę wolno stojących budowli, we wnętrzach których wydzielone były pomieszczenia do pracy dla rzeź- ników. Nowoczesność rzeźni francuskich polegała też na tym, że posiadały one urządzenia niezbędne do uboju zwierząt, obróbki mięsa i utylizacji odpadów¹⁹.

11. *Alter Schlachthof Berlin. Umbau eines Stadtquartiers*, Berlin 1995.

12. S. Tholl, op. cit.

13. Rzeźnie publiczne to zakłady, w których następuje ubój wszyst- kich zwierząt rzeźnych, przez wszystkich rzeźników w mieście.

14. Wincenty Pezacki, *Wstępny przerób żywca rzeźnego*, Warsza- wa 1957, s. 5.

15. S. Tholl, op. cit., s. 29. Mięso z zauważalnymi zmianami było sprzedawane na specjalnych ławach (*Finnenbank* – ława wągrowa)

po obniżonej cenie lub oddawane do szpitali i przytułków. Z po- wodu braku wiedzy na temat zarazków chorobotwórczych, nie można porównywać jakości tych oględzin z kontrolą mięsa w końcu XIX i na początku XX w.

16. G. Osthoff, *Schlachthöfe und Viehmärkte der Neuzeit...*, s. 1-2.

17. F. Moritz, *Schlachthöfe und Viehmärkte...*, s. 12.

18. Między innymi u Henricke w 1866 roku, za: S. Tholl, op. cit., s. 34.

19. G. Osthoff, *Schlachthöfe und Viehmärkte der Neuzeit...*, s. 4.

Na początku XIX w. w Niemczech nie budowano wspólnych rzeźni obawiając się ograniczenia wolności rzemiosła rzeźników i utrudnień w ich pracy. Rozważano też, czy jest to przedsięwzięcie rentowne. Gdy w latach 60. XIX w. doszło w Niemczech do licznych przypadków zakażenia mięsa i epidemii włośnicy (trychinozy), wspólnym staraniem związków lekarzy i weterynarzy oraz stowarzyszeń publicznej ochrony zdrowia, wydano 18 III 1868 r. pruską ustawę dotyczącą powstania publicznych rzeźni (*Schlachthausgesetz*)²⁰. Ustawa ta została znowelizowana 9 III 1881 r.²¹ Dała ona władzom miast prawo budowania rzeźni wraz z urządzeniami z funduszy publicznych i jednocześnie wydawania zakazu działalności prywatnych zakładów tego typu, zobowiązując rzemieślników związanych z przetwórstwem mięsa do korzystania z jednej rzeźni i wnoszenia stosownych opłat²².

Dzięki ustawie około 1870 r. wzniesiono w Prusach tylko kilkadziesiąt zakładów tego typu, natomiast w latach 1881-1902 (w ciągu 20 lat po nowelizacji ustawy) około 800, w tym 71 połączonych z targami zwierzętami rzeźniami. Wtedy w Niemczech już prawie 90 proc. dużych miast (o liczbie mieszkańców 100-200 tysięcy) posiadało rzeźnie publiczne²³.

Francja w XIX w. miała największe osiągnięcia w Europie w dziedzinie założeń komunalnych i pierwsze duże niemieckie rzeźnie naśladowały francuskie (np. projekty dla Wiednia i Berlina)²⁴. Od połowy XIX w. koncepcja ta była przekształcana i coraz bardziej dopasowywana do zwyczajów i potrzeb niemieckich rzeźników, warunków klimatycznych, miejscowych wyobrażeń na temat higieny i kontroli weterynaryjnej. Wymagania administracji miejskiej i kontroli policji sanitarnej we Francji i w założeniach niemieckich były traktowane równie poważnie²⁵.

Korzystne ustawodawstwo po 1881 r. w Niemczech oraz „lawinowy” przyrost liczby ludności miast w czasach wzrostu gospodarczego zjednoczonych Niemiec w tzw. okresie grynderskim stały się zasadniczymi przyczynami budowy licznych założeń zakładów rzeźnych na terenie Niemiec. W 1902 r. było tam 836 publicznych rzeźni, w tym 418 na terenie Prus²⁶. Doświadczenia zebrane przy budowie setek zakładów w ostatnim 20-leciu XIX w. przy-

czyniły się do postępu w dziedzinie technologii produkcji, nowych rozwiązań technicznych, organizacji pracy i higieny. W tym okresie Niemcy stały się krajem wiodącym w dziedzinie założeń rzeźni²⁷.

Typologia zabudowy rzeźni

Do zadań rzeźni należało: przyjmowanie żywca i magazynowanie jego nadwyżek, dokonywanie uboju zwierząt, klasyfikacja i rozbiór tusz, gospodarka niejadalnymi ubocznymi artykułami rzeźnymi, przechowywanie artykułów rzeźnych w pomieszczeniach o niskiej temperaturze, topienie i solenie tłuszczu, ocena sanitarno-weterynaryjna artykułów rzeźnych, unieszkodliwienie produktów uznanych za warunkowo zdatne²⁸.

W skład nowoczesnej rzeźni w XIX w. wchodziły następujące pomieszczenia produkcyjne: magazyny żywca (stajnie spędowe dużych zwierząt, cieląt i owiec, świń i stajnie przedubojowe), pomieszczenia uboju (bydła rogatego, owiec i kóz, koni, świń, rzeźnia sanitarna), pomieszczenia rozbiorowe, pomieszczenia artykułów ubocznych (jelciarnia, gruczolarnia, solarnia skór, szczeciniarnia; pomieszczenie zbiórki krwi, kości, topialni tłuszczów), chłodnia (przedchłodnia i chłodnia właściwa)²⁹. Zakład produkcyjny uzupełniały pomieszczenia: związane z badaniem mięsa (do trychinoskopowania i laboratoryjne), techniczne (związane z wytwarzaniem energii, zbiornik wodny, wytwórnia lodu), magazynowe, socjalne i administracyjne. Do sprawnego funkcjonowania zakładu konieczny był taki układ linii technologicznych, żeby przynajmniej trzy zasadnicze drogi – doprowadzanie żywca, odbiór zasadniczych artykułów rzeźnych i odbiór ubocznych artykułów rzeźnych – nie krzyżowały się³⁰.

W XIX w., ze względu na usytuowanie budynków i ich plan, rozróżniano dwa podstawowe typy rzeźni: „francuski” (otwarty) i „niemiecki” (zamknięty lub półzamknięty) oraz trzeci – „niemiecko-francuski” (mieszany)³¹.

20. S. Tholl, op. cit., s. 35. Ustawy zobowiązujące gminy do budowy publicznych rzeźni wydane były też w Holandii (2 VI 1875) i we Włoszech (15 VIII 1890). W Anglii i Irlandii rzeźnicy, tylko za wyjątkiem londyńskich, korzystali z prywatnych miejsc uboju.

21. O. Schwarz, op. cit., s. 7-8. Luka w ustawie z 1868 r. umożliwiała miejscowym rzeźnikom ubój zwierząt lub zlecanie uboju poza obszarem miasta i wwożenie na sprzedaż niebadanego mięsa. Z tego powodu spadła opłacalność miejskich rzeźni i tylko nieliczne gminy decydowały się na wprowadzenie tej ustawy w życie. Nowelizacja ustawy z 1881 r. tę lukę usuwała.

22. F. Moritz, *Schlachthöfe und Viehmärkte der Neuzeit...*, s. 12. Następne prowincje niemieckie wprowadzają ustawę o publicznych rzeźniach w życie od lat 70. XIX w. (np. Saksonia, Oldenburg, Brunszwik), ostatnie natomiast na początku XX w. (np. Saksonia –

Altenburg).

23. G. Osthoff, *Schlachthöfe und Viehmärkte der Neuzeit...*, s. 14.

24. O. Schwarz, op. cit., s. 7.

25. G. Osthoff, *Schlachthöfe und Viehmärkte der Neuzeit...*, s. 4; S. Tholl, op. cit., s. 29. Po epidemiach włośnicy powodujących ofiary w ludziach po 1862 r. rozpoczęto badania mikroskopowe mięsa.

26. S. Tholl, op. cit., s. 67.

27. G. Osthoff, *Schlachthöfe und Viehmärkte der Neuzeit...*, s. 4.

28. W. Pezacki, op. cit., s. 5.

29. Tamże, s. 8.

30. Tamże, s. 7.

31. O. Schwarz, op. cit., s. 111. System ten został prawdopodobnie po raz pierwszy opisany przez Felixa Moritza w jego podręczniku z 1909 r.

System francuski (otwarty)

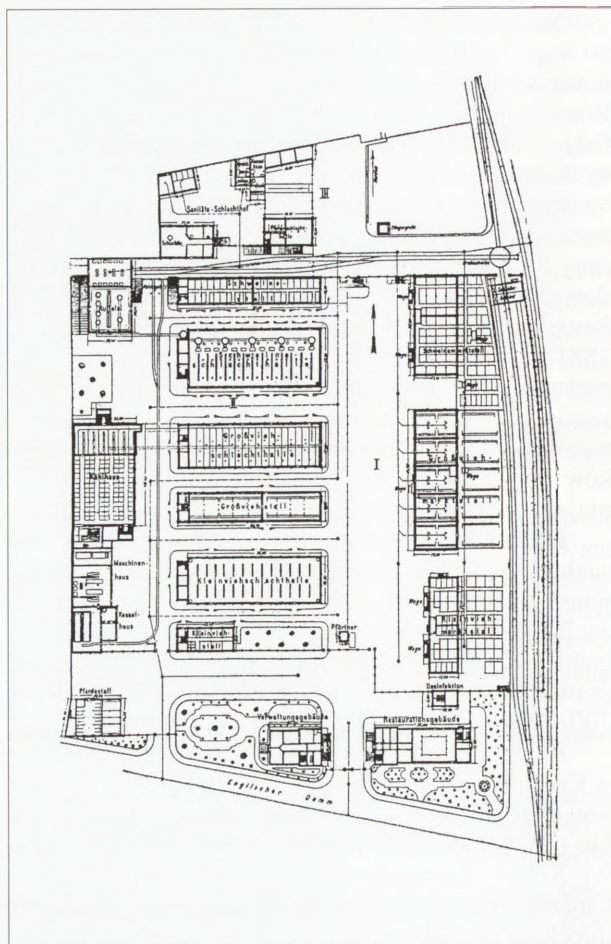
System ten był efektem pracy *Commission d'études des abattoirs de Paris* i odpowiadał ustalonemu przez nią programowi z 14 X 1810 r. dla paryskich rzeźni³². Dla francuskiego typu rzeźni charakterystyczny był plan z wolnostojącymi budynkami ubojni, oddzielnymi od siebie ulicami (il. 1). Wewnątrz ubojni znajdowały się rzędy wydzielonych komórek, rozmieszczone wzdłuż biegnącego środkiem korytarza. Odizolowane od siebie komórki, wykorzystywane przez pojedynczych rzeźników, wyposażone w podnośnik i ujęcie wody, składały się z dwóch pomieszczeń – do uboju i przechowywania mięsa³³. Budynek chronione były przed promieniowaniem słonecznym dachami, pod których szerokimi okapami rzeźnicy dokonywali załadunku mięsa.

Zaletą systemu było dostosowanie go do zwyczajów rzeźników, wadą natomiast trudności z czyszczeniem zamkniętych pomieszczeń oraz korzystaniem z nowoczesnych urządzeń i chłodzi. Koszty budowy takiego zakładu były wysokie, a wykorzystanie terenu nieekonomiczne³⁴.

Jako pierwszą zbudowano według tego założenia rzeźnię Paris-Montmartre. Podobne rozplanowanie powtórzono w zakładach w Rouen (1830), Wersalu, Marsylii (1848) i Lyonie (1858), a poza Francją w Mediolanie (1863), Brukseli, Wiedniu (1851), Strasburgu (1861) i Berlinie³⁵. Francuski typ rzeźni uznany był za najlepszy dla dużych miast z powodu możliwości rozbudowy w razie intensywnego wzrostu ludności.

System niemiecki (zamknięty lub półzamknięty)

Rzeźnie niemieckie na początku XIX w. przypominały starsze założenia cechowe. W halach rzeźni wydzielone były wprawdzie stanowiska po obu stronach centralnego korytarza, między podporami konstrukcji, jednak rzeźnicy mieli ze sobą kontakt wzrokowy³⁶. Budowane w latach 50. i 60. XIX w. rzeźnie w Augsburgu (1850), Stuttgarcie (1866) czy Monachium (1865), miały tylko część pomieszczeń ubojni wydzielonych na wzór francuski. Część hal była jednak użytkowana wspólnie, w sposób tradycyjny. Po 1868 r. założenia te stały się prototypami tak zwanego „typu niemieckiego” rzeźni, który z czasem zdobył popularność w całej Europie³⁷.



1. Gdańsk, rzeźnia i targ zwierząt rzeźnych. Plan sytuacyjny zakładu zbudowanego w systemie francuskim (otwartym) z 1909 r., skala 1:3000. Repr. z *Handbuch der Architektur*, T. IV, Hb. 3., H. 2., Gebäude für Lebensmittelversorgung. 3. Aufl., Leipzig 1909

1. Gdańsk abattoir and animal market. Location plan of the enterprise built in the French (open) system in 1909, scale 1:3000. Reprod. from: *Handbuch der Architektur*, T. IV, Hb. 3., H. 2., Gebäude für Lebensmittelversorgung. 3. Aufl., Leipzig 1909

W rzeźni typu niemieckiego wszystkie pomieszczenia produkcyjne znajdowały się pod jednym dachem, więc rzeźnicy w czasie pracy nie musieli opuszczać budynku (il. 2). Dobre oświetlenie i przewietrzanie hal uzyskiwano dzięki bazylikowemu przekroju konstrukcji. Hale były wspólnie użytkowane przez rzeźników, co ułatwiało pracę personelowi nadzorującemu ubój i prowadzącemu oględziny mięsa.

32. S. Tholl, op. cit., s. 49.

33. Ibidem, s. 50-51. Ten system odnosił się we Francji wyłącznie do rzeźni, w których prowadzono ubój wołów, cieląt i owiec. Dopiero w latach 40. XIX w. zbudowano pierwsze rzeźnie do uboju trzody chlewnej. Te jednak, za wyjątkiem rzeźni w Rouen z 1830 r., posiadały sale wspólnie użytkowane przez rzeźników.

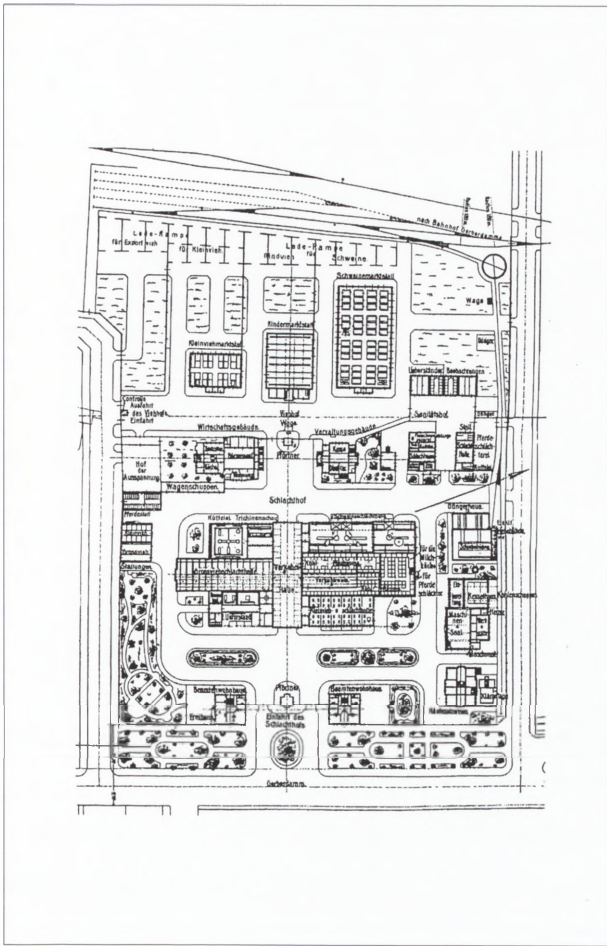
34. Ibidem, s. 53.

35. O. Peters, *Der Neubau des städtischen Central- Vieh- und Schlachthofes zu Berlin*, „Wochenblatt für Architekten und Inge-

nieure”, 2, 1880, s. 386-388, 396-398. System francuski zastosowano zarówno w starszej rzeźni Strousberga, zbudowanej przez A. Orthę w latach 1868-1870, jak i w nowym zakładzie w dzielnicy Lichtenberg projektu Hermanna Blankensteina z lat 1878-1883, największym wówczas w Niemczech kompleksie rzeźni i targu, obsługującym 2 mln mieszkańców miasta.

36. S. Tholl, op. cit., s. 51.

37. Ibidem, s. 36-37.



2. Poznań, rzeźnia i targ zwierząt rzeźnych. Plan sytuacyjny zakładu zbudowanego w systemie niemieckim (zamkniętym) z 1909 r., skala 1:3000. Repr. z *Handbuch...* op. cit.

2. Poznań, abattoir and animal market. Location plan of the enterprise built in the German (closed) system from 1909, scale 1:3000. Reprod. from *Handbuch...*, op. cit.

W porównaniu z rzeźnią typu francuskiego, łatwiejszy był transport mięsa, szybsze i dokładniejsze usuwanie nieczystości, a kosztowne wyposażenie techniczne było wykorzystane efektywniej. Wadą była konieczność przewidywania kierunku i wielkości rozbudowy zakładu już na etapie projektowania, w celu uniknięcia kosztownych adaptacji istniejących budynków i zakłóceń w produkcji³⁸. Koszty budowy były niższe niż w systemie francuskim dzięki scaleniu budynków i ograniczeniu powierzchni zabudowy.

38. Ibidem, s. 54.

39. Ibidem, s. 55.

40. Specjalista w dziedzinie budowy rzeźni Georg Osthoff pisze w opinii o tym projekcie w roku 1883: „Ten tak trudny do zbudowania niemiecki typ [rzeźni], zgrupowanie pojedynczych budynków w ten sposób, że ubojnia ze swymi pomieszczeniami do czyszczenia jelit i stajnikami dla zwierząt połączone są pod jednym dachem, tu po raz pierwszy został stworzony”. Cyt. za: S. Tholl, op. cit., s. 56.

Typ niemiecki rzeźni został zastosowany najwcześniej, bo już w 1864 r., przez Hanhardta w Zurichu³⁹, następnie przez Eberharda Westhofena w rzeźni w Düsseldorfie w latach 1874-1876⁴⁰. Rzeźnie tego typu powstały między innymi w Erfurcie (1880), Essen (1885), Halle (1892), Wrocławiu (1896), Düsseldorfie (1899), Poznaniu (1899), Offenbach (1904).

System niemiecki został udoskonalony w latach 80. XIX w. dzięki budowie łączników komunikacyjnych – szerokich, zadaszonych hal, dobrze wentylowanych i oświetlonych od góry, łączących pomieszczenia produkcyjne z chłodniami, które zaczęto budować w tym czasie⁴¹. Przypuszcza się, że najwcześniej taki łącznik między dwoma równoległymi halami powstał w Dreźnie (1873 r.). W latach 80. i 90. XIX w. łączniki dochodziły do szerokości 23 m i przypominały oszkloną aleję. Zostały wówczas uznane za samodzielny niemiecki wynalazek⁴². Dopiero w latach 30. XX w. hale-łączniki zaczęły być krytykowane z powodu krzyżowania się w nich dróg wózków rzeźników i podwieszanej kolejki do transportu mięsa, z powodu zanieczyszczenia powietrza w ich wnętrzu oraz wysokich kosztów budowy. Ulica biegnąca w hali musiała być utwardzona, do czyszczenia świetlika były budowane specjalne galerie⁴³.

Typ niemiecki rzeźni został uznany za najlepszy dla zakładu małej i średniej wielkości. Dzięki zastosowaniu hal-łączników był stosowany również w założeniach wielkomiejskich, między innymi we Wrocławiu i Düsseldorfie. Projektantem obu rzeźni był Georg Osthoff.

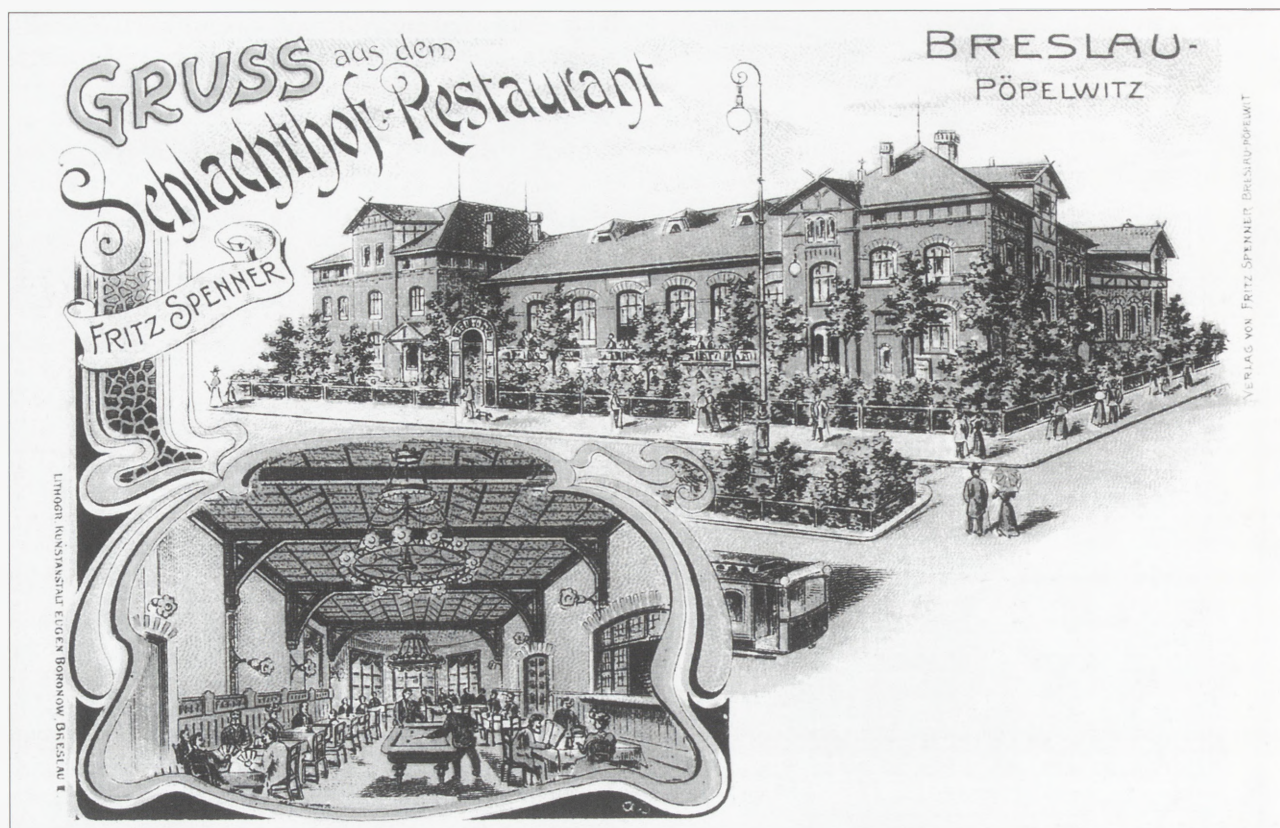
System niemiecko - francuski

Ten sposób projektowania rzeźni charakteryzował typowy dla francuskich zakładów układ wolno stojących budynków, oddzielonych od siebie ulicami. Jednak hale były wspólnie użytkowane przez rzeźników bez podziału na pomieszczenia, jak w systemie niemieckim. Zaletą tego typu rzeźni było dobre oświetlenie wnętrza hal i niższe koszty budowy niż w systemie francuskim. Wadą były natomiast gorsze warunki sanitarne niż w rzeźni typu niemieckiego, ponieważ rzeźnicy poruszali się między budynkami odkrytymi ulicami. Takie założenia powstały między innymi w Monachium (1876), Elberfeld (1879), Hanowerze (1881), Norymberdze (1891), Barmen (1894) i w Augsburgu (1900).

41. Ibidem, s. 71. Od lat 80. XIX w. pojawiają się techniczne możliwości budowy chłodni. Pierwsza w Niemczech chłodnia powstaje w miejskiej rzeźni w Wiesbaden w 1883 r.

42. Ibidem, s. 56. Prototypem takich budowli były prawdopodobnie dziedzińce francuskich rzeźni (cour de travail) nieprzykryte, jak w Paryżu - La Vilette lub kryte, jak w Marsylii (1848), Nicei (przed 1866) czy Wersalu.

43. Ibidem, s. 61.



3. Rzeźnia i targ zwierząt rzeźnych we Wrocławiu. Widok budynku giełdy i wnętrza restauracji na widokówce z ok. 1900 r.
3. Wrocław abattoir and animal market. A view of the building of the exchange and the interior of a restaurant on a postcard from about 1900

Na początku XX w. w Niemczech, częściej w małych miastach, zaczęto wprowadzać w nowobudowanych zakładach tzw. „system dziedzińcowy” (*Hofsystem*)⁴⁴. Wszystkie pomieszczenia produkcyjne były rozmieszczone wokół dziedzińca komunikacyjnego. Dla dużych miast zalecany był bardziej kosztowny system niemiecko-francuski⁴⁵.

Przed 1900 r. nastąpił w Niemczech spadek ilości budowanych rzeźni. Dopiero wzrost gospodarczy po 1924 r. i wprowadzenie nowych technologii w dziedzinie przemysłu spożywczego spowodowało budowę kolejnych zakładów⁴⁶. Nasiliły się wtedy także przebudowy i rozbudowy istniejących od końca XIX w. starszych założeń. Nastąpiły zmiany w dziedzinie wyposażenia technicznego (wprowadzenie energii elektrycznej, ubój za pomocą prądu; zastosowanie systemu podwieszonych haków, automatycznie ogrzewanego kotła do oparzenia, maszyn pomocniczych do

przyspieszenia obróbki produktów uboju np. maszyn do oczyszczania jelit, do odszczeciniwania)⁴⁷.

Produkcja, przypominająca rzemieślniczą w XIX w. (system pokładowy), została częściowo zmechanizowana. Zmierzano do produkcji taśmowej, wprowadzając system potokowy z wykorzystaniem transportu podwieszonoego podczas zabiegów ubojowych i procesu przerobowego⁴⁸. Przy uboju potokowym można było racjonalniej wykorzystać powierzchnię produkcyjną, podnieść wydajność pracy. Przebudowy prowadziły więc raczej w kierunku zmiany technologii produkcji niż powiększania zakładów. Nowa zabudowa, powstająca w starych założeniach, ze względu na szczupłość terenu, a jednocześnie istnienie nowoczesnych środków transportu, otrzymywała w szczególnych przypadkach kształt dwu- lub trzykondygnacyjnych budowli, nierzadko podpiwniczonych, wyposażonych w podziemne tunele, służące do przepędzania

44. Ibidem, s. 61.

45. O. Schwarz, op. cit., s. 113.

46. S. Tholl, op. cit., s. 69-70.

47. O. Kammel, op. cit., s. 13.

48. W. Pezacki, op. cit., s. 105-106. W systemie pokładowym tusza nie zmienia stanowiska ubojowego aż do ukończenia trzewienia, a pracownicy ubojowi wykonując swoje zadania przechodzą od tuszy do tuszy leżących na stołach. Wszystkie zabiegi aż do chwili

wytrzewiania odbywają się na leżaco. Ubój zwierząt systemem potokowym – nowoczesniejszy, ale wymaga większej mechanizacji. Pracownicy nie zmieniają miejsc pracy, a podwieszono tusze są przez nich przesuwane po torze kolejki podwieszonoj. Wszystkie czynności mogą być też wykonywane na przenośnikach taśmowych przez cały proces uboju lub tylko w momencie oparzenia, odszczeciniwania i zdejmowania skór.

zwierząt z targu. Przykładem mogą być powstające na początku lat 30. budynki ubojni trzody chlewnej w Hamburgu i Wrocławiu, budynki chłodni i jelicarni w Monachium. W większości modernizowanych w latach 20. i 30. XX w. zakładów daje się zauważyć dążenie do zachowania pierwotnej koncepcji ich planów.

Architektura rzeźni niemieckich

Zgodnie z zaleceniami teoretyków architektury budowle przemysłowe winny były mieć formę *która ani oczu nie razi, ani widza nie zostawia obojętnym* (Romberg, 1841)⁴⁹.

Rzeźnie w Niemczech należały w XIX w. do grupy zakładów komunalnych służących zaopatrzeniu ludności takich, jak: gazownia, zakład wodny czy elektrownia. Świadczyły one o poziomie życia w mieście, były przykładami doskonałego rzemiosła, precyzji i logiki nowoczesnych rozwiązań funkcjonalnych i technicznych, podporządkowania architektury sprawom higieny. Produkcja, która odbywała się w rzeźni, wpływała na wygląd architektury. Budowle tego typu, zwane „użytecznymi” (*Nutzbauten*) uznawane były w XIX w. za mniej wartościowe przedsięwzięcia budowlane w porównaniu do „wyższej architektury”, służącej idei państwa, kultury czy religii.

Na ukształtowanie stylu niemieckiej architektury komunalnej i przemysłowej XIX w. niewątpliwym wpływ miała twórczość Karla Friedricha Schinkla i jego *Verschmelzungstheorie*, zakładająca stopienie cech architektury antyku i średniowiecza w jednym stylu. Podróże Schinkla do uprzemysłowionej Anglii (1826) i północnych Włoch (1803-1805), kolebki średniowiecznej architektury ceglanej, znalazły odbicie w twórczości tego architekta. Inspiracją były też rodzime dzieła architektury niemieckiego gotyku ceglaneanego.

Wzorcem niemieckiej, ceglanej architektury przemysłowej stał się zaprojektowany przez Schinkla w 1831 r. gmach Akademii Budowlanej w Berlinie. Architektura o konstrukcji szkieletowej, w całości wykonanej z cegły (cegłane słupy na rzucie krzyża, stropy typu „kapa pruska”), projektowana na kwadratowym module dającym możliwość elastycznego kształtowania wnętrza, zastosowanie surowego materiału (czerwona cegła dekorowana ceramicznymi odlewami i pasami cegły glazurowanej) i konstrukcji, która znalazła odbicie w podziałach elewacji, to cechy, które wystąpiły w późniejszych budowlach przemysłowych w Niemczech⁵⁰. Gmach Akademii

Budowlanej stał się prototypem piętrowych budowli pruskich fabryk. Zastosowana konsekwentnie przez Schinkla forma łuku odcinkowego w rysunku stropów, gurtów i nadproży została spopularyzowana przez jego naśladowców i powszechnie występowała w architekturze przemysłowej XIX w.⁵¹ W późniejszym czasie ceglana konstrukcja była modyfikowana przez użycie nowych materiałów takich, jak walcowane dźwigary stalowe i żelbet⁵². Okazała dekorację elewacji licowanej cegłą zapewniały ceramiczne kształtki, podziały wprowadzane za pomocą lizen, fryzów, gzymsów, zastosowanie różnych wątków ceglanych, kolorów i szkliwienia, czasem jasnych, tynkowanych płaszczyzn, kamienia w ościeżach okien i drzwi lub na cokołach.

Większość rzeźni, jakie powstały na terenie Rzeszy Niemieckiej przed I wojną światową, została zbudowana z tego materiału. Z zestawienia Schwarza z 1912 r., wynika, że było to około 70 proc. zakładów⁵³. Zapoczątkowana przez Schinkla moda na ceglane lico ścian była przyczyną wprowadzenia masowej, przemysłowej produkcji cegły i podniesienia jej jakości. Szczególnie na północy Europy, o klimacie niesprzyjającym trwałości architektury, cegła jako materiał elewacyjny była najbardziej ekonomiczna⁵⁴. Dawała ona możliwość kształtowania architektury oszczędnej i solidnej. Takich cech wymagano od budowli komunalnych i przemysłowych. Stefan Tholl, omawiając architekturę niemieckich rzeźni w Nadrenii, zwraca uwagę na to, że budynki rzeźni, jako budowle jednocześnie komunalne i przemysłowe, były ukształtowane w sposób prosty. Brano pod uwagę jednocześnie względy ekonomiczne i estetyczne. Natomiast założenia przemysłowe zrealizowane przez prywatnych przedsiębiorców i spółki, zwłaszcza w ostatnich 25 latach XIX w., otrzymywały bogatszy kształt ze względu na aspekt reprezentacyjności⁵⁵.

Wypowiedzi autorów projektów rzeźni przybliżają temat zasad kształtowania ich architektury. Peiffhoven (1895-1899), współautor projektu rzeźni w Düsseldorfie, uważał, że *zewnątrzny wygląd stara się sprostać w najprostszy lecz ładny sposób praktycznym potrzebom i zapewnić całemu założeniu możliwie jak najprzyjemniejszy, poniekąd zapraszający do [utrzymania] czystości wygląd zewnętrzny, unikając niepotrzebnego i nieusprawiedliwionego wydatku*⁵⁶.

Felix Moritz (autor i współautor projektów budynków m.in. w Poznaniu, Lipsku, Barmen)⁵⁷ podkreślał wagę zewnętrznego wyglądu rzeźni.

49. Cytat za: S. Tholl, op. cit., s. 289.

50. Ibidem, s. 279.

51. M. Klinkott, *Die Backsteinbauwerke der Berliner Schule von K. F. Schinkel bis zum Ausgang des Jahrhunderts*, Berlin 1988, s. 372. Manfred Klinkott przypisuje Martinowi Gropiusowi popularyzację tej formy w latach 60. XIX w.

52. S. Tholl, op. cit., s. 281.

53. Ibidem, s. 287.

54. A. Gryglewska, *Architektura Wrocławia XIX-XX wieku w twórczości Richarda Plüddemanna*, Wrocław 1999, s. 70.

55. S. Tholl, op. cit., s. 308-309.

56. Ibidem, s. 289.

57. F. Moritz, *Öffentliche Schlachthöfe und Viehmärkte in ihren Beziehungen zum Städtebau*, „Der Städtebau”, 4, 1907, s. 11-13: Poznań (1897-1899), Barmen (1891-1893, z Wichenbachem), Lipsk (1885-1888, z Hugo Lichtem).

Opowiada się za jej przyjemnym dla oka ukształtowaniem i umiejętnym włączeniem zakładów w urbanistykę miasta: *choć rzeźnia i targ zwierząt rzeźnych to zespół budowlany przede wszystkim zdrowy, czysto praktyczny i taki w którym na pierwszy rzut oka wydaje się że nie chodzi o piękno, to publiczna rzeźnia i targ otrzymują jednak różne elementy, takie które architektom dają okazję by działać w dziedzinie urbanistyki (Städtebau). (...) Duża liczba pojedynczych większych i mniejszych budynków (...) koniecznych w takim zakładzie, może przy zręcznej kompozycji dać nie tylko wewnątrz własnych murów pełne wdzięku, malownicze założenie (...), lecz również stworzyć ozdobę dla przylegających dzielnic. Niestety (...) troska architektów częściej ogranicza się do funkcji, prostoty i niskich kosztów*⁵⁸.

Największy nacisk w architekturze niemieckich rzeźni położony był na wygląd budynków administracyjnych i giełdy, usytuowanych często w pobliżu ulicy, przed bramą do zakładu. Miasta takie, jak Stuttgart, Drezno, Kolonia, Berlin, Wrocław, miały pod koniec XIX w. imponujące budynki dyrekcji (mieszkalne). Rzadziej w dużych miastach takiego budynku nie było (np. w Monachium)⁶⁰. Francuz Mesnager w swojej pracy z 1907 r. pod tytułem „Les abattoirs modernes” podkreśla większą dekoracyjność tej części zabudowy: *Rzeźnia dużego niemieckiego miasta prezentuje w pobliżu publicznej drogi widok monumentalny. Główny motyw fasady to najczęściej giełda, potraktowana z monumentalną manierą, bogato dekorowana, trochę przesadzona, lecz jest to wygląd niemiecki – bardzo poszukujący, perfekcyjny w detalu, lecz trochę ciężki. Odnosi się wrażenie przedsiębiorstwa nie tylko ważnego, lecz nawet luksusowego (...). Fasady hal, chłodni są z pewnością prostsze lecz [wykonane] z pięknych, trwałych materiałów, ogólnie z cegły, czasem połączonych z kamieniem. Nie widać dachówek, które spadają, jak w niektórych naszych rzeźniach. Szczyty otrzymują często jakiś niejasny wygląd mikroskopijnych zamków zwieńczonych (...) krenelazem, machikulami*⁶¹.

W opisach projektów z około 1900 r. akcentowane było znaczenie strefy wejściowej do zakładu – architektury i założeń zielonych. Świadczą o tym opisy z epoki:

Berlin: *Giełda jest punktem centralnym całego założenia, wyróżnia się dwiema flankującymi fasadę wieżami. Wejście ma bogato dekorowany, widoczny drewniany strop. (...) Portale obu hal mają zdobione cynkiem dekoracje. Przeciwnie,*

*w pozostałych budynkach dekoracja ogranicza się do najprostszej surowej ceglanej elewacji ożywionej pasami czarnej cegły, bez zastosowania jakichkolwiek profili (1880)*⁶².

Wrocław (il. 3): *Dla budynków administracyjnych przedniego placu wybrano, dopasowując się do sposobu budowy całego założenia, bogatszą architekturę dzięki rozczłonkowaniu poszczególnych części budowli, zastosowaniu Fachwerku z powierzchniami z wapiennego tynku w górnych kondygnacjach i żłobkowych dachówek z umiarkowanym wzorem z czarnej i zielonej glazury (1896)*⁶³.

Düsseldorf: *Wszystkie budynki produkcyjne są w prosty sposób wymurowane z żółtej cegły licowej z czerwonymi pasami. Tylko budynki zgrupowane wokół przedniego placu, odpowiednio do ich ekspozowanego usytuowania, mają trochę bogatszy architektoniczny kształt przez obfite zastosowanie kształtek i, aczkolwiek oszczędne, zastosowanie piaskowca (1899)*⁶⁴.

Poznań (il. 4): *Zakład jest związany z miastem w taki sposób, jak rzadko kiedy; odległość od ratusza wynosi ledwie 10 minut. Na to trzeba było zwrócić uwagę przy planowaniu, również na okoliczność, że Gerberdamm na swoim przedłużeniu dochodzi do Schillingstor i dalej przez piękne tereny zielone, lub wzdłuż Warty do (...) ogrodu kawowego, który jest w lecie codziennie intensywnie wykorzystywanym miejscem spacerów. Dlatego kształtowanie zespołu pod kątem piękna, szczególnie od strony Gerberdamm, było akcentowane. Środek [elewacji frontowej] zajmują dwie bramy (...) po obu stronach budynku portierni, na lewo i prawo od budynków mieszkalnych dla urzędników. Do domów przylegają ogrodzenia w formie altan, (...) do budynków przylegają ogrody zwrócone w stronę ulicy. Przez bramy i ogrodzenia w formie krat, przechodzeń ma szeroki widok na główny budynek zakładu, na przecinającą go na całą głębokość halę komunikacyjną, na wieże wieńczące niższe części budynku administracyjnego (...). Widać przyjemne, jasne budynki ceglane, czyste ulice pokryte asfaltem i zielone trawniki. Przestronność założenia, jako szczególnej strefy budowlanej w gęsto zabudowanej części miasta, (...) dla sąsiedztwa ma znaczenie z powodu ciągnącego się przez cały front założenia ogrodowego. (...) Ogrody będące do dyspozycji mieszkańców mają głębokość 20 metrów. Miejsca z ławkami są miejscem odpoczynku dla mieszkańców, podziwiających tu ptaki, piękno kwiatów, korzystających z powietrza i słońca (1907)*⁶⁵.

58. Ibidem.

59. O. Schwarz, op. cit., s. 191. Autor pisał: *We Wrocławiu (...) mieszkanie [dyrektora] sprawia imponujące wrażenie.*

60. Ibidem, s. 191.

61. Cytat za S. Tholl, op. cit., s. 290.

62. O. Peters, op. cit.

63. *Schlachthof und Viehmarkt zu Breslau...*, s. 14.

64. *Düsseldorf und seine Bauten*, Düsseldorf 1904, s. 269-279.

65. F. Moritz, *Öffentliche Schlachthöfe und Viehmärkte...*

Projektanci podkreślali nie tylko estetyczne, lecz także funkcjonalne znaczenie założeń zielonych sytuowanych przed bramami zakładów. O. Schwartz w 1912 r. pisał: *Plac ten powinien być tak rozmierzony, żeby przewidzieć miejsce na ogród, którego istnienie podnosi domową atmosferę u personelu i daje okazję do pracy poza godzinami służby*” (1912)⁶⁶.

Stefan Tholl odnajduje w zróżnicowaniu architektury budynków administracyjnych i produkcyjnych podobieństwo do *Villa rustica*, w której dom posiadacza ziemskiego miał charakter reprezentacyjny, wyrażający się w użyciu bogatszych form, podczas gdy budynki gospodarcze, odwrócone od głównej budowli, były prosto ukształtowane⁶⁷.

Skromnie ukształtowana architektura budynków produkcyjnych rzeźni, rzeczowa i praktyczna, pozbawiona dekoracji, zazwyczaj nie miała wyraźnych cech stylowych. Cechy te można rozpoznać natomiast w wyglądzie budynków administracyjnych i giełdy, tworzących od strony ulicy fasadę zakładu. W XIX w., a szczególnie w jego ostatniej ćwierci, na styl architektury komunalnej finansowanej ze

środków miejskich ogromny wpływ miały miejscowe tradycje budowlane i okresy świetności miasta. Berlińska architektura komunalna do końca XIX w. pozostawała pod wpływem późnoklasycystycznej architektury szkoły Schinkla, łącząc cechy stylu arkadowego (*Rundbogenstil*) i „helleńskiego renesansu”. Miasta północnoniemieckie korzystały z tradycji gotyckiej architektury ceglanej (Hanower, Lubeka), poddając się wpływom środowiska architektów z kręgu Conrada Wilhelma Hasego w Hanowerze (*Hannoversche Schule*), lub akcentowały swą świetność w czasach nowożytnych inwestycjami komunalnymi w stylu północnego renesansu (Hamburg, Brema). We Wrocławiu, stylem architektury miejskiej był północnoniemiecki neogotyck ceglany, styl wynikający z miejscowych tradycji budownictwa ceglanego w średniowieczu, pozostający jednak pod silnym wpływem „szkoły hanowerskiej”. Formy neogotyckie były tu chętnie łączone dla nadania im romantycznego piętna i malowniczości z drewnianą konstrukcją szkieletową – przykładem tradycyjnej techniki rzemiosła budowlanego, uznanej też za narodowy sposób budowania⁶⁸.



4. Poznań, rzeźnia i targ zwierząt rzeźnych. Widok placu przed zakładem. Na pierwszym planie budynek portierni i bramy wjazdowe. Stan z sierpnia 2001 r.

4. Poznań abattoir and animal market. View of a square in front of the enterprise. In the foreground: the porter's house and entrance gates. State in August 2001

66. O. Schwarz, op. cit., s. 122.

67. S. Tholl, op. cit. s. 317.

68. M. Imhof, *Historisches Fachwerk*, Bamberg 1996, s. 201.

Odmierna jest architektura niemieckich rzeźni budowanych w 2. poł. lat 20. XX w., gdy nastąpił ponowny wzrost liczby nowych założeń. Nie była to już architektura zakorzeniona w miejscowych tradycjach, wręcz przeciwnie, posiadała cechy międzynarodowe. Proste, kubiczne bryły, dominująca płaska ściana i płaski dach, to najbardziej eksponowane cechy tych budowli. Do niemieckiego ekspresjonizmu zbliżały je: materiał (cegła) i dążność do monumentalizmu. Wzrost znaczenia architektury przemysłowej w tym czasie ilustruje wypowiedź z książki redagowanej przez Oscara Kammela na temat architektury budynków rzeźni okresu międzywojennego: *Architektoniczne ukształtowanie rzeźni od [czasu] powstania tego typu budownictwa przeżyło mocny przełom. Podczas gdy w ubiegłym stuleciu budowla rzeźni była czystą budowlą funkcjonalną (Zweckbau) i dlatego nie przywiązywało się wagi do jej architektonicznego ukształtowania, to w ostatnim dwudziestolecie warunki zmieniły się radykalnie. Szczególnie w latach 1925-1930, z powodu skutków wojny, architektura rzeźni stała się zbyt monumentalna, co niedogodnie wpływało na opłacalność tych założeń (1936)*⁶⁹.

Wypowiedź ta była wyrazem nowych tendencji w projektowaniu architektonicznym rzeźni w Niemczech w ostatnich latach przed wybuchem II wojny światowej. Zmierzały one do tego aby budowle rzeźni korespondowały ze środowiskiem, (...) styl budowlany, materiały, układ przestrzenny odpowiadały odczuciom społeczeństwa, (...) formy budowli były ukształtowane możliwie surowo. (...) Architektoniczny kształt rzeźni jest rzeczą drugoplanową w stosunku do planowania gospodarczego, produkcyjnego i budowlanego.

Miejska rzeźnia i targ zwierząt rzeźnych we Wrocławiu

W 1872 r., cztery lata po wydaniu pruskiej ustawy o rzeźniach, informowano o złym stanie wrocławskiego

zakładu: *rzeźnia obecnie najmniej pasuje do miasta, które we wszystkich dążeniach do powszechnego zdrowia i wygody kroczy w awangardzie cywilizacji. Brud i smród zagrody są tu pierwotne i przy przeciążeniu zakładu, mizernej nawierzchni i budynkach, są nie do usunięcia*⁷⁰.

Mimo takich opinii, istnienie dogodnie położonej w centrum miasta starej rzeźni (przy ul. Łaziennej, dawniej Engelsburg) oraz targu zwierząt rzeźnych (na Tarnogaju, dawniej Hubenstraße) nie motywowało władz miejskich do szybkiej budowy nowego, komunalnego zakładu. Długoletnie przygotowania do tej inwestycji, trwające od 1877 r., były związane z wyborem terenu pod budowę oraz technicznych rozwiązań⁷¹.

Nowoczesna rzeźnia miejska z targiem zwierząt rzeźnych powstała w latach 1893-1896 przy ul. Legnickiej (dawniej Frankfurter Straße), na zakupionym przez miasto terenie. Autorem projektu całego założenia był berliński architekt Georg Osthoff, specjalizujący się w projektowaniu rzeźni, targów i hal targowych. *Projekt przedstawiony przez Osthoffa wyróżnia się korzystnie dzięki prostym, przejrzystym podziałom przestrzeni* – głosiła opinia urzędu Policji Krajowej⁷².

Budowa była nadzorowana przez wrocławską komisję budowy rzeźni, w której skład weszli m.in.: burmistrz Georg Bender, architekt miasta Richard Plüddemann oraz radcy budowlani miasta do spraw inżynierii miejskiej – Aleksander Kaumann i Alfred von Scholtz. Już w trakcie prac budowlanych wprowadzono liczne uzupełnienia, zmiany i rozbudowy zaprojektowane przez architektów wrocławskiej administracji budowlanej przy magistracie – m.in. Friedricha Rimplera i Karla Klimma. Friedrich Rimpler, wcześniej zatrudniony przy realizacji rzeźni w Halle, kierował też wrocławską budową. Zakład oddano do użytku 1 października 1896 r., jednocześnie stara rzeźnia dotychczas funkcjonująca w centrum miasta została zlikwidowana⁷³.

Miejska rzeźnia z targiem zwierząt rzeźnych składała się z trzech zespołów budowli (il. 5, 6).

69. H. Plarre, *Architektonische Grundsätze bei der Erstellung von Schlachthöfen*, (w:) O. Kammel, op. cit., s. 16-23.

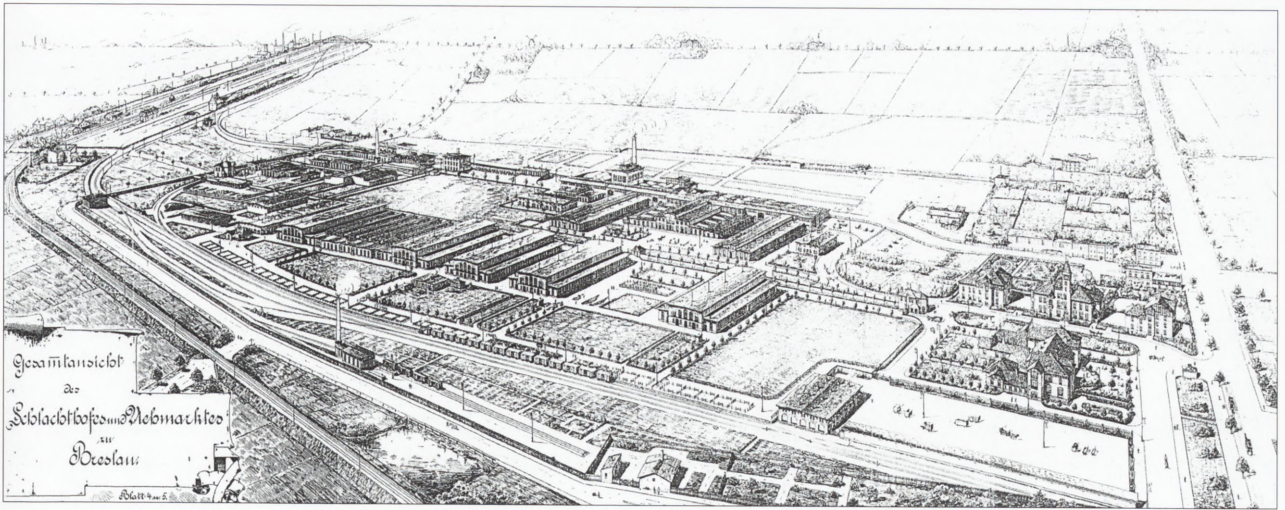
70. S. Tholl, op. cit., s. 26.

71. My., *Neubau des Schlachthofes zu Breslau*, „Wochenblatt für Baukunde”, 7, 1885, s. 389-390; Archiwum Państwowe we Wrocławiu: *Budownictwo miejskie i nadzór budowlany*, sygn. 596-975, sekcja 53 *Rzeźnia miejska i zagroda dla bydła, 1877-1896*. W latach 1877-1889 sporządzone zostały przez architektów magistratu liczne szkice planów sytuacyjnych m.in. dla posesji: za gazownią III, przy ul. Starogrobelskiej (Zankholzwiese), na Grabiszynku, Księżu Małym i na Tarnogaju. Na temat tych lokalizacji wypowiadali się eksperci – autorzy dużych rzeźni w Berlinie (Hermann Blankenstein), w Monachium (Zenetti) i Wiedniu (Rudolf Frey). W 1882 r. architekt miejski R. Mende odbył podróż do niemieckich rzeźni w dużych miastach. Dwukrotnie Rada Miejska na wniosek magistratu podejmowała decyzje o lokalizacji rzeźni we Wrocławiu (4 II 1884 – na Tarnogaju na południowym wschodzie, w 1889 r. przy ul. Starogrobelskiej na północnym zachodzie miasta). Z lokalizacji przy

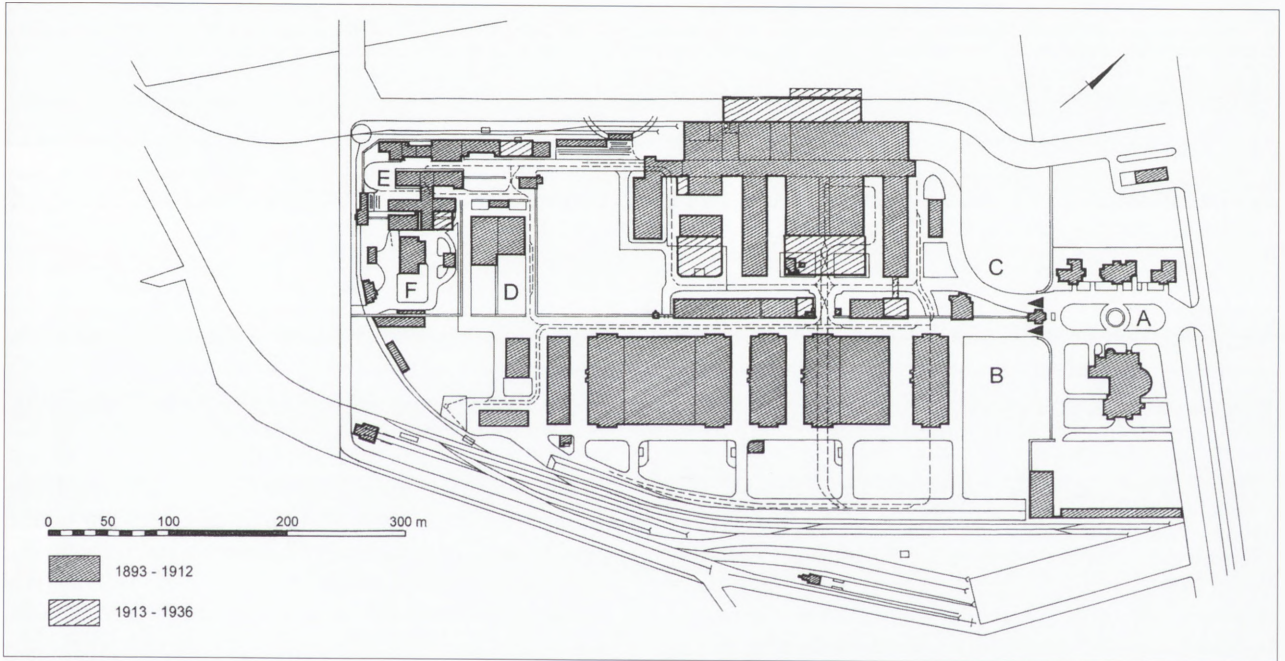
ul. Starogrobelskiej miasto wycofało się już po wykonaniu projektu architektonicznego zakładu przez G. Osthoffa z Berlina w latach 1890-1891, gdy kosztorys przedsięwzięcia ponad pięciokrotnie przewyższył pierwotne wyceny. 28 III 1892 roku Rada Miejska we Wrocławiu postanowiła ostatecznie o zakupie i włączeniu do miasta terenu pod budowę rzeźni i targu zwierzętami rzeźnymi na Popowicach na zachodzie miasta. W latach 90. XIX w., jak pisze O. Schwarz (op. cit., s. 122-123), kryterium związane z kierunkiem wiatru nie było już istotne przy nowych rozwiązaniach technicznych. Ważniejsze było położenie na suchym terenie, niezagrażonym powodzią i łatwość odprowadzania ścieków. Zapewne wzięto to pod uwagę w mieście o dominującym zachodnim kierunku wiatru.

72. H., *Der Städtische Schlachthof*, „Deutsche Bauzeitung”, 27, 1893, s. 171.

73. *Der städtische Viehmarkt und Schlachthof zu Breslau*, „Deutsche Bauzeitung”, 31, 1897, s. 417-419, 430-434; *Schlachthof und Viehmarkt zu Breslau...*, s. 8. Rzeźnia, tzw. *Kuttelhof*, jeszcze o średniowiecznym rodowodzie, przebudowana w latach 1610-1615.



5. Rzeźnia i targ zwierząt rzeźnych we Wrocławiu. Widok z lotu ptaka. Repr. z *Schlachthof und Viehmarkt...*
 5. Abattoir and animal market in Wrocław. Bird's eye view. Reproduction from *Schlachthof und Viehmarkt...*



6. Rzeźnia i targ zwierząt rzeźnych we Wrocławiu. Plan sytuacyjny z 1945 r. Opr. A. Gryglewska
 6. Abattoir and animal market in Wrocław. Location plan from 1945. Prepared by A. Gryglewska

Od strony północnej, na terenie przylegającym do ul. Legnickiej, znajdowały się otoczone ozdobnym ogrodem budynki administracyjne, handlowe (giełda z salą restauracyjną, budynek taniej jatki), mieszkalne oraz stajnie z wozownią. Do tej części zakładu dochodziły ciągnące się z południa na północ jego dwa działy: rzeźnia i targ, oddzielone od siebie murem. Między prowadzącymi do nich bramami znajdował się budynek portierni. Teren zakładu otaczały z trzech stron bocznice kolejowe.

Budynki targu i rzeźni zostały usytuowane względem siebie w taki sposób, że każdej hali targowej

(5 hal targowych przeznaczonych dla 2 tys. cieląt i owiec, 3 tys. sztuk trzody chlewnej, 3 tys. sztuk bydła) odpowiadała położona po drugiej stronie muru ubojnia. Między nimi znajdowały się trzy bramy, przez które odbywał się ruch między obiema częściami zakładu, a obok nich budynki celne i do dezynfekcji. Na południu terenu zajmowanego przez zakład znajdowały się rzeźnie końska i sanitarna oraz stajnie dla zwierząt, które nie zostały sprzedane i miały być wystawione na sprzedaż na następnym targu. Również tu usytuowano laboratoria oraz biura naczelnego lekarza.



7. Rzeźnia i targ zwierząt rzeźnych we Wrocławiu. Droga między dawnymi halami targowymi i budynkami stajni przedubojowych. Stan z czerwca 1999 r.

7. Abattoir and animal market in Wrocław. Road between former market halls and abattoir stables. State in June 1999

Wrocławska rzeźnia została rozplanowana w tzw. „systemie niemieckim”, zamkniętym, łączącym pod jednym dachem ubojnię bydła, trzody chlewnej i cieląt z ogromnymi chłodniami i pomieszczeniami technicznymi (podobne powstały wtedy w Poznaniu, Düsseldorfie, Mannheimie, Fuldzie)⁷⁴. Równolegle ustawione budynki produkcyjne zostały spięte poprzecznie halą komunikacyjną o szer. 15 i dł. 200 m. Właściwy dopływ światła i powietrza w ubojniach zapewniono dzięki bazylikowemu ukształtowaniu budynków i rozdzieleniu ich ulicami⁷⁵. Jeszcze przed rozpoczęciem budowy wrocławskiej rzeźni, autor jej koncepcji pisał: *Jestem zdecydowanym orędownikiem rzeźni typu niemieckiego; to znaczy twierdzą, że tylko przez systematyczne sytuowanie jednego przy drugim wszystkich budynków, zespołu w którym z halami uboju w bezpośrednim połączeniu są chłodnie, (...) stajnie, gnojownia, kociołnia, tak że te wszystkie budynki stoją pod jednym dachem – jest możliwa wygodna i oszczędzająca czas praca rzeźników i administracji* (1889)⁷⁶.

System zamknięty planu zakładu, łatwiejszy do zastosowania w małych i średnich rzeźniach, w przypadku dużego założenia wymagał starannego zaplanowania kierunku jego rozbudowy w przyszłości⁷⁷. Nastąpiła ona już w 1897 r. Powstały wtedy pomieszczenia rzeźni sanitarnej wg projektu Friedricha Rimplera, a w latach 1898-1899 hali targowej dla bydła. Doszło wtedy do scalenia większości hal targowych. Kolejne rozbudowy miały miejsce około 1909 r. (budynki socjalny dla pracowników, budynki magazynów przedubojowych dla bydła, trzody chlewnej i koni, ubojnia dla bydła). Zakład zbudowany w 1897 r. na powierzchni 38,5 ha, w 1912 obejmował już obszar 50,8 ha, z czego połowa terenu była zabudowana. Wrocławski zespół rzeźni i targu stał się wówczas obok rzeźni hamburskiej i berlińskiej największym tego typu zakładem w Niemczech, jednym z najnowocześniejszych w Europie – o doskonałych rozwiązaniach funkcjonalnych oraz wyposażeniu technicznym: *Tak rzeczowe i dogodne rozmieszczenie poszczególnych działów i usytuowanie budynków*

74. F. Moritz, *Schlachthöfe und Viehmärkte...*, s. 20, 23.

75. Podobne plany dużych rzeźni powstają później w Düsseldorfie (też wg projektu Osthoffa), w Stuttgarcie i Dreźnie (proj. H. Erlweina).

76. G. Osthoff, *Einiges über zweckmäßige Schlachthöfe – Anlagen*, „Deutsche Bauzeitung”, 23, 1889, s. 309-311.

77. H., *Der Breslauer...*, zob. przyp. 72. W projekcie przewidziano możliwość rozbudowy zakładu o 50 proc.

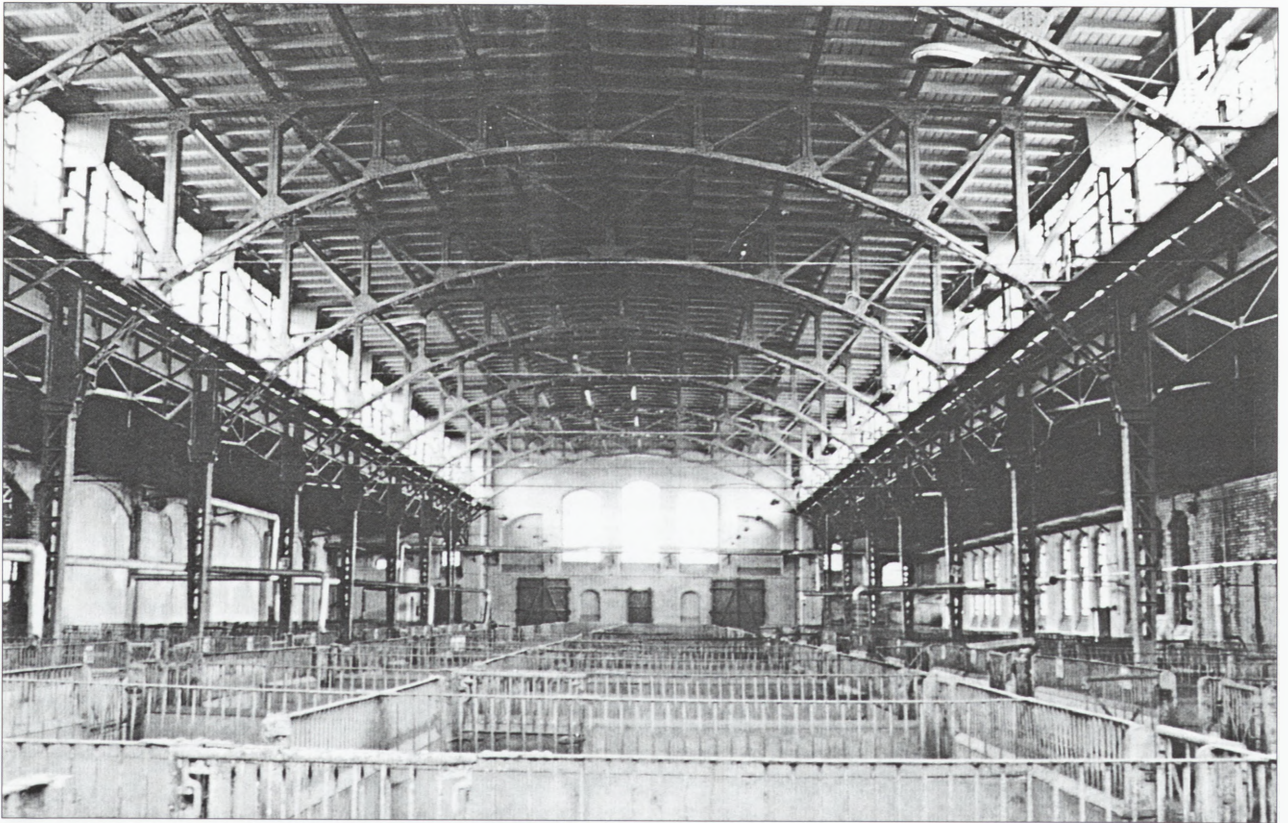
całego zespołu nie zostały dotąd osiągnięte z podobną doskonałością w żadnym innym (...) założeniu, również wśród najnowszych. Jest ono wzorcem dla wszystkich późniejszych założeń niemieckich i zagranicznych” (1912)⁷⁸.

Budynki wrocławskiej rzeźni i targu zostały zaprojektowane w stylu północnoniemieckiej ceglanej architektury „szkoły hanowerskiej”, rzeczowej i funkcjonalnej (il. 7). Mury budynków z cegły klinkierowej ozdobiono brązowymi, szkliwionymi kształkami. Konstrukcja zadaszeń została wykonana ze stalowych, nitowanych dźwigarów (firm August Klönne z Dortmundu i Starke & Hoffmann z Zielonej Góry) (il. 8). Przy projektowaniu architektury starano się unikać ostrych krawędzi, narażonych na obijanie przez zwierzęta i wozy oraz nieregularnego obrysu murów, ryzalitów utrudniających oczyszczanie i przewietrzanie budynków. Wszystkie powierzchnie zostały

wykonane z twardych, trwałych, nienasiąkliwych i łatwych do mycia materiałów: klinkieru, stali i granitu. Odpowiedniej grubości mury (50-77 cm) musiały chronić wnętrze przed dużymi różnicami temperatur.

Najbogatszy wystrój otrzymał zespół budynków administracyjnych i giełdy przy ul. Legnickiej (il. 3, 9). Wykonane z użyciem drewnianej konstrukcji szkieletowej (ryglowej), miały liczne szczyty, lukarny i wieże w obrębie dachów krytych kolorową dachówką.

W latach 1913-1916 wrocławska rzeźnia wzbogaciła się o wartościowy przykład architektury wczesnego funkcjonalizmu – zaprojektowany przez Georga Müllera pod kierunkiem Maxa Berga – żelbetowy, licowany cegłą budynek nowej chłodni. Uproszczone doryckie kolumny wiaty przy chłodni nawiązywały do form rodzimego klasycyzmu z początku XIX w.



8. Rzeźnia i targ zwierząt rzeźnych we Wrocławiu. Widok wnętrza hali targowej. Stan z czerwca 1999 r.

8. Abattoir and animal market in Wrocław. View of the market hall interior. State in June 1999

78. [...] Rieck, *Der städtische Vieh- und Schlachthof* (w:) *Gesundheits- und Wohlfahrtspflege der königl. Haupt- und Residenzstadt Breslau*, Breslau 1912, s. 159-184. Równie wysoko ocenili wrocławską rzeźnię inni autorzy: *Die Anlage stellt das Muster einer großen, systematisch schön durchgeführten und in jeder Hinsicht modernen Anlage dar; Les abattoirs de Breslau peuvent être donnés comme le type parfait de l'établissement d'une très grande ville*, O. Schwarz, op. cit., wyd. 3 – 1903, s. 337;

The Slaughterhouses of Breslau were undoubtedly the finest and best equipped visited during the tour (1909); *Report by joint Deputations of Corporation of Glasgow and Glasgow's united Flesher's Society etc., 11th March 1909*, s. 20. Zwiedzono: Kolonię nad Renem, Offenbach am Main, Frankfurt nad Menem, Hamburg, Berlin, Wrocław (Breslau), Budapeszt, Wiedeń, Monachium, Paryż, Islington - Londyn.

Dalsza rozbudowa i jednocześnie modernizacja wrocławskiego zakładu nastąpiła w latach 1930-1932 i w 1936 r. (il. 10). Powstał wtedy szereg ceglanych budynków w stylu ekspresjonizmu i funkcjonalizmu, zaprojektowanych przez wybitnego wrocławskiego architekta Maxa Schirmera. Proste, kubiczne bryły nowej ubojni trzody chlewnej, kantyny, budynków związanych z obróbką artykułów ubocznych (jelciana), zostały ozdobione dekoracyjnymi wątkami ceglanyymi oraz kamienną i terakotową dekoracją rzeźbiarską (motywy herbu miasta, zwierząt rzeźnych, sceny z pracy zakładu).

W czasie oblężenia Wrocławia w 1945 r. część budynków rzeźni i hal targowych została uszkodzona. Budynki administracyjno-mieszkalne przy ul. Legnickiej uległy zupełnemu zniszczeniu. Po 1947 r., w ramach trzyletniego planu odbudowy gospodarczej kraju, nastąpiła odbudowa zakładu. Od II wojny światowej do 1999 r. zakład pełnił funkcję podobną do pierwotnej. Był siedzibą przedsiębiorstwa przemysłu mięsnego, lecz bez targu. W latach 1950-1960, podobnie

jak w większości zakładów w Polsce, wprowadzono zmechanizowanie uboju. W 1961 r. rozebrano dwie zrujnowane hale targowe. Duże zmiany nastąpiły w latach 1971-1975 ze względu na przyznanie najwyższych w latach powojennych środków inwestycyjnych dla przemysłu mięsnego. Zakład wrocławski zbudował wówczas nowoczesną wędliniarnię⁷⁹.

W ciągu stu lat istnienia wrocławskiej rzeźni, zmodernizowane zostały jedynie wnętrza ubojni, chłodni i budynków technicznych. Wyburzono też i przebudowano większą część kompleksu rzeźni sanitarnej i ubojni koni. Zachowały się natomiast w dobrym stanie budynki działów rzeźni i targu, w tym hale targowe o imponujących rozmiarach (75 x 30 m, wysokości 10,75 m), połączone niższymi halami ze stanowiskami dla zwierząt, zajmującymi powierzchnię około 12 000 m².

Układ przestrzenny zakładu, przyjęte linie zabudowy, wewnętrzne ulice oraz osie widokowe, zastosowane materiały budowlane pozostały przez ponad 100 lat zgodne z oryginalną koncepcją z końca XIX w.



9. Rzeźnia i targ zwierząt rzeźnych we Wrocławiu. Wnętrze budynku giełdy. Repr. z *Schlachthof und Viehmarkt zu Breslau*

9. Abattoir and animal market in Wrocław. Interior of the exchange building. Reproduction from *Schlachthof und Viehmarkt zu Breslau*

79. Leszek Brochowski, *Technologia przetwórstwa mięsnego*, Warszawa 1974, cz. 1, s. 11.



10. Rzeźnia i targ zwierząt rzeźnych we Wrocławiu. Zabudowa z okresu międzywojennego, widok nowej ubojni trzody chlewnej i kantyny. Stan z czerwca 1999 r.

10. Abattoir and animal market in Wrocław. Buildings from the inter-war period, with view of a new swine slaughter-house and a canteen. State in June 1999

W październiku 1999 r. zburzono we Wrocławiu zabytkowe hale XIX-wiecznej rzeźni i targu, w których jeszcze dwa miesiące wcześniej funkcjonował zakład przetwórstwa mięsnego. Zachowany w dobrym stanie technicznym zabytek architektury przemysłowej został zniszczony, mimo jego niezaprzeczalnych wartości zabytkowych w skali zarówno Polski, Niemiec, jak i Europy.

Wcześniej, w 1998 r., wyburzono zabudowę rzeźni w Łodzi, pozostawiając zaledwie zabytkowe budynki administracyjne i fragment muru ogrodzenia.

W Polsce, oprócz wrocławskiej rzeźni i targu, zachowały się do obecnych czasów wartościowe przykłady podobnych założeń – w Poznaniu (il. 2), Gdańsku (il. 1) i w Bydgoszczy, znacznie mniejsze od wrocławskiego.

Zakład przy ul. Północnej w Poznaniu-Garbarach, wzniesiony w latach 1897-1908 według projektu Felixa Moritza⁸⁰, jest znacznie mniejszy niż wrocławski, reprezentuje również typ rzeźni tzw. systemu nie-

mieckiego (zamkniętego). Zajmuje obszar o powierzchni 5,75 ha. Jego architektura i plan zachowały pierwotny kształt. Biorąc pod uwagę kryterium dekoracyjności, można go uznać za przykład wyjątkowo bogato opracowanej ceglanej architektury przemysłowej, nawiązującej do form średniowiecznych, renesansowych i secesji (il. 4, 11). Zakład funkcjonował do 2001 r. Obecnie jest zamknięty, ważą się jego losy.

Zakład w Gdańsku przy ul. Angielska Grobla zaprojektowany przez Hugona Lichta, architekta związanego z Lipskiem, w systemie francuskim (otwartym) został zbudowany w 1893 r., a następnie rozbudowany wg projektu Fehlhabera. Teren rzeźni obejmował 5 ha. Został wpisany do rejestru zabytków. W 1999 r. rzeźnia została postawiona w stan likwidacji, dziś jest systematycznie dewastowana.

W Bydgoszczy wpisano do rejestru zabytków zaledwie kilka budynków dawnej rzeźni miejskiej zbudowanej przez Carla Meyera w latach 1890-1894⁸¹.

80. F. Moritz, *Schlachthöfe und Viehmärkte*..., s. 228-234.

81. A. Hoffman, *Rzeźnia miejska w Bydgoszczy. Wartość histo-*

ryczna, praca seminaryjna opracowana pod kier. Piotra Gerbera, Politechnika Wroclawska, mps, Wrocław 2001.



11. Rzeźnia i targ zwierząt rzeźnych w Poznaniu. Główny budynek rzeźni. Widok w kierunku szczytu hali – łącznika. Stan z sierpnia 2001 r. Wszystkie fot. współczesne A. Gryglewska, P. Gerber
 11. Abattoir and animal market in Poznań. Main abattoir building. View of the hall gable. State in August 2001. All contemporary photos by A. Gryglewska and P. Gerber

Pierwotna wielkość zakładów w Poznaniu i Gdańsku, obliczona na potrzeby 150 tysięcy mieszkańców, była kilkakrotnie mniejsza niż zakładu we Wrocławiu, obliczonego na zaopatrzenie 600 tysięcy mieszkańców⁸².

Ochrona zabytkowych rzeźni. Adaptacje i problemy konserwatorskie

Zabytkowe budynki rzeźni i targów zwierząt rzeźnych z XIX i początku XX w. są przykładem nie tylko stylistyki architektury przemysłowej, rozwiązań konstrukcyjnych, czy zastosowania materiałów budowlanych. Są także ważnym dokumentem realizowania w praktyce ówczesnej wiedzy z zakresu higieny. Wprowadzenie nowoczesnych technologii uboju zwierząt oraz przechowywania i dystrybucji mięsa,

umożliwiło bezpieczny rozwój dawnym miastom. Osiągnięcia nauki i techniki minionych wieków powinny dziś mieć swoje materialne świadectwo.

W wielu krajach zabytkowe zakłady rzeźni znajdują inwestorów, którzy wykorzystują ich atrakcyjną lokalizację. Również rodzaj zabudowy dawnych rzeźni (jasny układ przestrzenny, hale o dużych kubaturach) ułatwia proces ich adaptacji na muzea, sale wystawowe, obiekty kultury i rozrywki, ośrodki handlowe i edukacyjne. Przykładami są choćby powszechnie znana adaptacja hali rzeźni w La Vilette w Paryżu na salę ekspozycyjną Centrum Nauki i Techniki, liczne adaptacje niemieckich rzeźni np. w Kassel, Wiesbaden, Bremie, Hamburgu (centra kultury), Dreźnie (centrum targowe), Monachium (centrum teatralne), Nürtingen (centrum kultury i mediów), Straubig (szkoła, sale wystawowe), Berlinie (osiedle mieszkaniowe z zapleczem usługowym i handlowym w starych halach).

82. O. Schwarz, op. cit., s. 123. Biorąc pod uwagę wielkość terenu i związek jego powierzchni z liczbą mieszkańców, Schwarz zalecał następujące wskaźniki na 1 mieszkańca: w miastach 50-100 tys. –

0,35 m²/1 mieszkańca; w miastach ponad 100 tys. – 0,18 m²/1 mieszkańca. Natomiast Osthoff - jednolity wskaźnik 0,25 m² na 1 mieszkańca.

Nadanie zabytkowemu zakładowi przemysłowemu nowej funkcji daje szansę ochrony jego zabudowy. Czasem zachowuje się pierwotny układ przestrzenny zakładu i jego zabudowę, uzupełniając ją nową, niekonkurującą architekturą. Takie projekty należą jednak do nielicznych. Częściej pozostawia się tylko fasady lub pojedyncze budynki – „świadki” (np. w Berlinie, Paryżu – La Vilette). Te rozwiązania powodują zatarcie pierwotnego obrazu zakładu, przestaje być zrozumiałe przeznaczenie poszczególnych budynków, technologia, obiekt traci walory dydaktyczne zabytku techniki.

Przykłady modernizacji tego typu architektury, przy zachowaniu podobnej do pierwotnej funkcji, są nieliczne. Przeprowadzona z powodzeniem w 1997 r. konserwacja zabudowy targu mięsnego *Smithfield Market* w Londynie⁸³, przy jednoczesnym zastosowaniu najnowszych rozwiązań w zakresie techniki

przechowywania i dystrybucji mięsa, doprowadziła do powstania jednego z najlepiej zorganizowanych i wyposażonych centrów hurtowego handlu mięsem w Europie. Zachowane zostały zabytkowe budynki z 1868 r. zbudowane w stylu wiktoriańskim, o bogato dekorowanej żeliwnej konstrukcji. Przykład ten ukazuje możliwości tkwiące w zabytkowej architekturze przemysłowej. Przegląd europejskich wzorców daje okazję opracowania modeli adaptacji starych rzeźni także w polskich warunkach.

W Polsce ostatnie dziesięciolecie przyniosło ożywienie inwestycyjne i związany z tym wzrost zainteresowania terenami o dużej powierzchni, położonymi na obszarach śródmiejskich. Podobnie, jak we Wrocławiu, również w innych miastach tereny zakładów rzeźni w odległości kilku kilometrów od centrum, stały się atrakcyjne dla nowych inwestycji handlowych, szczególnie sieci hipermarketów.



12. Rzeźnia i targ zwierząt rzeźnych we Wrocławiu. Wnętrze pomieszczenia z kadziami do oparzania świń. Repr. z *Schlachthof und Viehmarkt zu Breslau*

12. Abattoir and animal market in Wrocław. Interior with vats for scalding pigs. Reprod. from *Schlachthof und Viehmarkt zu Breslau*

83. S. Fay, E. Jacobs, *Smithfield, a Market for our time*, London 1997.

Za murami okalającymi zabytkowe rzeźnie rozpoczęło się ich wyburzanie. Sprzyjała temu zjawisku prywatyzacja i masowa likwidacja w ostatnich latach dużych państwowych zakładów mięsnych. Większość tych zakładów jest dziś zamknięta, zdewastowana, przeznaczona do wyburzenia lub wyburzona.

Historyk architektury zabiegający o ochronę zabytku jest dla właściciela takiego zespołu, a nierzadko także dla władz miejskich, przeszkodą w „oczyszczeniu” terenu z zabytków pod nowe inwestycje. Zakaz wstępu oraz fotografowania obowiązuje nie tyle w przypadku funkcjonujących zakładów, lecz

przede wszystkim wtedy, gdy przygotowywana jest ich rozbiórka.

Niepokój budzi postępowanie osób i instytucji odpowiedzialnych za ochronę zabytków w naszym kraju, a zwłaszcza powstrzymywanie się przed decyzjami o wpisach do rejestru zabytków, brak zainteresowania ochroną obiektów już znajdujących się w rejestrze lub wyrażanie cichego przyzwolenia na likwidację ważnych materialnych świadectw historii. Zburzone zakłady we Wrocławiu, Łodzi, dewastowane budynki rzeźni w Gdańsku są przestrożą.

INDUSTRIAL ARCHITECTURE – THE ABATTOIR

Changing production technology and advanced hygiene in Europe during the nineteenth century and at the beginning of twentieth century influenced the emergence of assorted types of solutions for the spatial layout of public abattoirs (e. g. the German and French type).

A characteristic of the architecture of European, and in particular German, abattoirs conceived as communal and industrial buildings, forms a background for a presentation of the Wrocław slaughterhouse built in 1893-1896 according to a project by Georg Osthoff. Prior to the first world war, the Wrocław abattoir and animal market complex was the largest and most modern in Germany, after

Hamburg and Berlin, and one of the most up-to-date in Europe, with excellent functional solutions and technical facilities.

The complex of buildings, with the exception of administration and residential objects, survived the siege of Wrocław in 1945 and was pulled down in 1999.

At the time of writing this article, there were at least two other valuable examples of similar large premises from the same period in Poznań and Gdańsk, as well as numerous smaller provincial abattoirs, whose survival during the present-day privatisation of industry and economic transformations is endangered.