

# Moses Jenkins

---

## Wykorzystywanie źródeł archiwalnych w pracach konserwatorskich

---

Ochrona Zabytków 56/3 (242), 81-90

---

2008

Artykuł został opracowany do udostępnienia w internecie przez Muzeum Historii Polski w ramach prac podejmowanych na rzecz zapewnienia otwartego, powszechnego i trwałego dostępu do polskiego dorobku naukowego i kulturalnego. Artykuł jest umieszczony w kolekcji cyfrowej [bazhum.muzhp.pl](http://bazhum.muzhp.pl), gromadzącej zawartość polskich czasopism humanistycznych i społecznych.

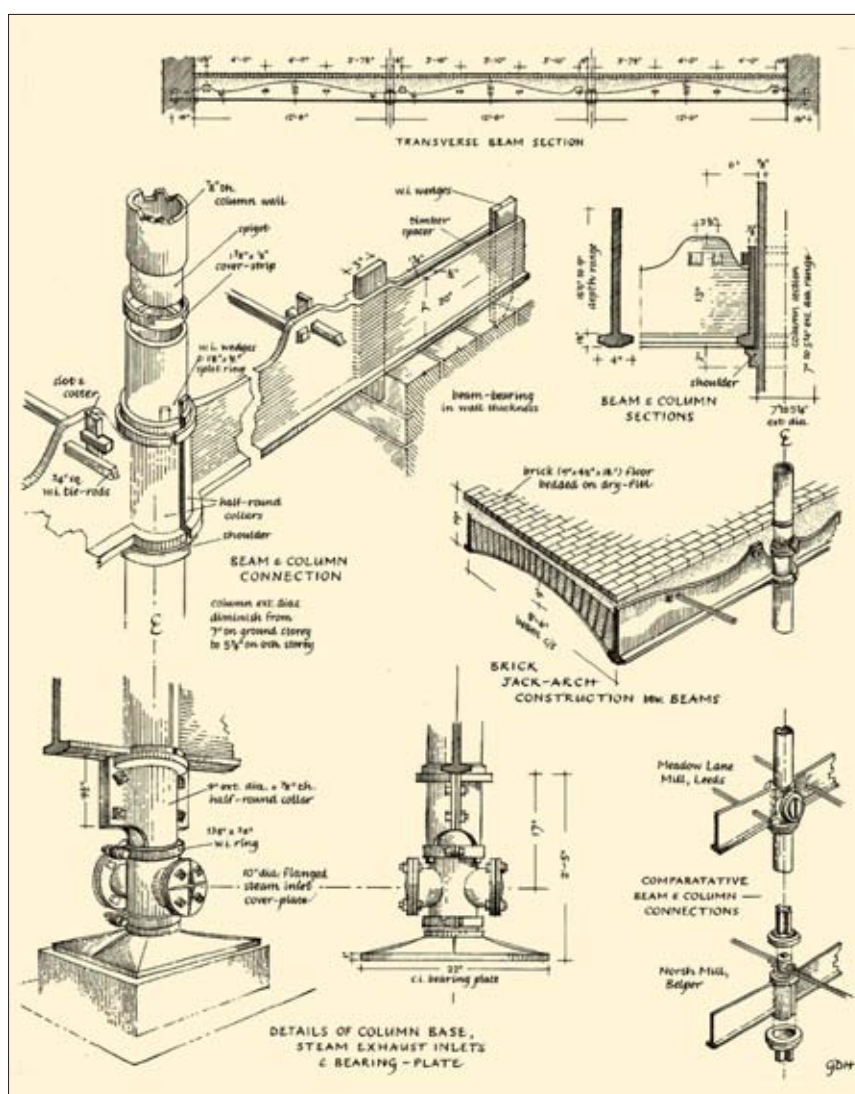
Tekst jest udostępniony do wykorzystania w ramach  
dozwolonego użytku.

## WYKORZYSTYWANIE ŹRÓDEŁ ARCHIWALNYCH W PRACACH KONSERWATORSKICH\*

Wyczerpująca wiedza na temat obiektu podczas prowadzenia wszelkich prac konserwatorskich jest niezwykle istotna dla ich ostatecznego powodzenia. Konserwator zabytków ma dzisiaj do swojej dyspozycji znacznie większy wybór środków niż kiedykolwiek przedtem. Nowoczesne techniki badawcze i analityczne, jakie oferuje współczesna nauka, pozwalają na wniknięcie w strukturę budowli i jej historię w stopniu, jaki jeszcze dwadzieścia lat temu byłby nie do pomyślenia. Istnieje wszakże niebezpieczeństwo, że technologia doprowadzi do zaniedbania bardziej tradycyjnych źródeł informacji, które służą wspomaganiu działań konserwatorskich. Chodzi tu przede wszystkim o materiały archiwalne, których roli chciałbym się bliżej przyjrzeć w swojej wypowiedzi. Archiwa, jako jedno z wielu źródeł informacji możliwych do stosowania podczas konserwacji zabytkowych konstrukcji, są wśród tych narzędzi wykorzystywanych i najmniej docenianych. A przecież ich użycie jest całkowicie bezwazyjnym sposobem zdobycia cennej wiedzy na temat historycznych struktur – wiedzy, której nawet za pomocą nowoczesnych technik badawczych często byśmy nie poznali. Mimo to jednak do źródeł archiwalnych odwołujemy się zwykle dopiero po uwzględnieniu wszystkich innych środków.

Na wstępie należy zwięźle określić, co rozumiemy przez

„źródło archiwalne”. Można wprowadzić ten termin definiować na wiele sposobów, ale tutaj chciałbym posługiwać się nim w znaczeniu źródła, które zarejestrowało informacje na temat danej konstrukcji w konkretnym momencie w przeszłości.



1. Rysunek inżynierski ukazujący typ konstrukcji podłogowej w Houldsworth Mill, Glasgow (ze zbiorów RCAHMS).

1. An engineers drawing showing the method of floor construction at Houldsworth's Mill, Glasgow (copyright RCAHMS).

Celowo używam w tej definicji słowa konstrukcja, a nie budowla, jako że źródła archiwalne mogą dostarczać informacji na temat wszelkich zabytkowych struktur, czy to jest budowla, most, fontanna, czy park. W niniejszym opracowaniu rozpatrzę najpierw różne rodzaje dostępnych materiałów, które mieszczą się w pojemnym terminie „źródeł archiwalnych”, a następnie przytoczę dwa przykłady przeprowadzonych prac konserwatorskich, w których wykorzystano archiwalia jako źródło informacji.

Pierwszy rodzaj źródła, jakiemu pragnę się przyjrzeć, jest czymś, co możemy określić jako „dowód rysunkowy”. Może on być w różnej postaci. Przykładowo, zachowały się plany lub rysunki architektoniczne konkretnej budowli, ukazujące bądź jej pierwotną konstrukcję, bądź późniejsze przebudowy. Takie źródła dostarczą wielu informacji o oryginalnym rozkładzie pomieszczeń i konstrukcji całego obiektu. Jeśli rysunki pokazują późniejsze zmiany w strukturze, mogą być bardzo przydatne przy ustalaniu chronologicznej kolejności poszczególnych ingerencji. Innym rodzajem rysunkowych źródeł są rysunki inżynierskie. Te z kolei pozwalają poznać technologie, przy użyciu której powstała dana konstrukcja. Trzeba tu zaznaczyć, że takie źródła mogą być użyteczne nie tylko przy pracy nad konkretną, jednostkową konstrukcją, do której się odnoszą. Na przykład rysunek inżynierski ukazujący rozwiązania technologiczne wykorzystane podczas konstruowania Houldsworth Mill w Glasgow pozwala wydobyć bardziej ogólne informacje, przydatne przy pracach również nad innymi obiektami skonstruowanymi w podobny sposób<sup>1</sup> (il. 1).

Ostatnim przykładem źródła, które można zaliczyć do kategorii „rysunkowych” są artystyczne przedstawienia – zarówno rysowane, jak i malowane. Nie dostarczą one wprawdzie wiadomości na temat specyficznych szczegółów konstrukcyjnych, jakie dają plany architektoniczne czy precyzyjne rysunki inżynierskie, mimo to jednak mogą być bardzo przydatne w pracy konserwatora. Zatarłe na skutek upływu czasu detale architektoniczne można przywrócić właśnie dzięki artystycznemu wizerunkowi obiektu. I znów trzeba podkreślić, że jego użycie może być pomocne nie tylko w trakcie pracy nad danym zabytkiem, który to przedstawienie wyobraża. A oto jeden z przykładów. Kiedy przygotowywano się do konserwacji Sunnysbrae Cottage w Pitlochry, w hrabstwie Perthshire, niewiele wiadomo było na

temat charakteru wnętrza, jakie istniało tam przez dłuższy czas w historii tego obiektu; zachowane pozostałości pochodziły z późniejszego okresu jego funkcjonowania. Jednakże, po przyjrzeniu się kilku wybranym obrazom przedstawiającym wnętrza podobnych obiektów, możliwe było uzyskanie ogólnego wyobrażenia na temat charakteru wystroju, jakie musiało też zapewne istnieć i w Sunnysbrae.

Źródła w postaci rysunków, czy to architektonicznych rzutów, planów, czy artystycznych przedstawień, powinny być zatem postrzegane przez konserwatorów jako pomoc dostarczająca niebagatelną ilość istotnych informacji. Przydadzą się one podczas precyzowania chronologicznej kolejności poszczególnych faz budowy, ustalania oryginalnego rozkładu wnętrza, poznawania konstrukcyjnych detali czy zatraconych cech wewnętrznego wystroju. Co znamienne, jak już zostało na wstępie powiedziane, tego rodzaju źródła informacji nie są często brane pod uwagę przy dostępie do nowoczesnych technik badawczych.

Bardziej nawet wizualnie oddziaływające od wszelkich form rysunków są fotografie. Zdjęcie rejestruje widok danej konstrukcji w konkretnym momencie w przeszłości w sposób perfekcyjny. Taki wizerunek przechowuje wygląd wielu szczegółów utraconych na skutek upływu czasu, które w projekcie konserwatorskim mogą być planowane do odtworzenia. W wielu przypadkach odwołanie się do źródeł fotograficznych jest jedynym sposobem ustalenia, jak dana konstrukcja oryginalnie wyglądała, stąd trudno przecenić ich znaczenie. Dla udowodnienia tego przytoczę przykład Fontanny Doulton w Glasgow, przy konserwacji której archiwalne fotografie okazały się być kluczowym przekazem. Jest to wspaniała terakotowa fontanna powstała z okazji międzynarodowej wystawy w 1888 r. Na skutek zaniedbania i wandalizmu jej stan był opłakany, ze znacznymi ubytkami w partii rzeźbionych figur. Kiedy rozpoczęto pracę nad reperacją i konserwacją całej konstrukcji, fotografie archiwalne stały się decydującym elementem przy ustalaniu wyglądu utraconych fragmentów. Dzięki temu możliwa była ich rekonstrukcja, która pozwoliła przywrócić fontannie jej pierwotną świetność. Bez odszukania źródeł fotograficznych efekt przeprowadzonych prac konserwatorskich daleki byłby od tego stopnia wierności oryginałowi, jaki udało się osiągnąć<sup>2</sup> (il. 2).

Przejdźmy teraz od zapisów wizualnych do źródeł pisanych. Te mogą także mieć rozmaite formy, jak np. dokumenty rejestrujące wydatki, przedmiary





2. Konserwacja i reperacja Fontanny Doulton w Glasgow przeprowadzona z pomocą fotografii archiwalnych (ze zbiorów Nicoli Ashurst, Instytut Cortauld). A: Zdjęcie ukazujące fontannę w stanie zniszczenia, B: Jedno ze zdjęć archiwalnych użytych w czasie restauracji, C: Formowanie elementów odtwarzanych na podstawie zdjęcia B, D: Odtworzone figury na swoim miejscu.

2. Conservation and repair of the Doulton Fountain in Glasgow helped by the use of the archive photographs (copyright Nicola Ashurst, Cortauld Institute). A: Image showing the damage to the fountain, B: One of the archive images used in the restoration, C: Moulding a replacement based on image B, D: The replacement figures in place.



3. Młyn Stanley podczas prac konserwatorskich. Źródła archiwalne ujawniły lokalne pochodzenie cegieł użytych do budowy młyna (ze zbiorów Historic Scotland).

3. Stanley Mill during conservation work. Archive sources revealed the local source of the bricks used to build the mill (copyright Historic Scotland).

robót budowlanych, kontrakty, specyfikacje czy opisy. Są one używane głównie w celu ustalenia chronologii poszczególnych faz w ramach jednej konstrukcji. Jeśli istnieje lista wydatków poniesionych przy wznoszeniu budowli, to może ona posłużyć do określenia, kiedy dana partia całości powstała lub została przekształcona. Może także pomóc w przypadkach, gdy przeprowadzane były większe prace naprawcze albo kiedy część konstrukcji była wyburzona czy wzniesiona ponownie. Tego typu informacje są bardzo istotne dla określenia czasu powstania poszczególnych części obiektu, którego historia może być skomplikowana. Drugie ważne znaczenie, jakie mogą mieć archiwalne źródła pisane, to pomoc w doborze odpowiednich materiałów podczas konserwacji. Wiele współczesnych metod badawczych pozwala ustalić proveniencję użytych podczas budowy materiałów, gdy te jednak okażą się niewystarczające, zapisy archiwalne nierzadko potrafią uzupełnić tę lukę w naszej wiedzy na temat obiektu. Często rachunek wyszczególniający wydatki czy choćby umowa między kontrahentami zawierają bardzo precyzyjne dane co do zastosowanych materiałów, a także źródła ich pochodzenia. Kamieniołom, z któ-

rego czerpano materiał przy wykonywaniu fasady, może być wymieniony w zapisie wydatków, czy pochodzenie drewna, które posłużyło do wewnętrzne- go oblicowania ścian. I przykład. Gdy prowadzono prace nad renowacją XVIII-wiecznego zespołu młyna w Stanley, w hrabstwie Perthshire, okazało się, że miejsce, skąd uzyskano cegły do budowy, było w bardzo bliskim sąsiedztwie rzeczonoego obiektu. Było to określone w umowie zawartej pomiędzy właścicielem gruntu a właścicielami młyna, którzy uzyskiwali w niej „swobodę zajęcia i wykorzystania ziemi na obszarze 30 akrów do produkcji cegieł i innych celów niezbędnych do wzniesienia budowli”<sup>73</sup>.

Mając świadomość, jak ważny jest poprawny dobór materiałów podczas renowacji, tak by odpowiadały tym oryginalnie użytym, nie można bagatelizować roli źródeł archiwalnych, dzięki którym decyzje przez nas podejmowane mogą być poparte autentyczną wiedzą (il. 3).

Kwerenda archiwalna może także dostarczyć informacji na temat metod zastosowanych przy wznoszeniu konstrukcji i jej pierwotnego wyglądu. W korespondencji między kontrahentami często jest mowa, jakie techniki stosowano w czasie wznoszenia budowli



i skąd pochodziły użyte materiały. Kiedy restaurowano wodociąg w Perth, pojawiło się pytanie, w jaki sposób żeliwna kopuła została zamontowana na murowanej budowlu, jako że oryginalne mocowania uległy silnej korozji. Uciekano się do różnych nowoczesnych technik, aby zdobyć na ten temat informacje, ale to źródła archiwalne okazały się najbardziej pomocne, podawały bowiem szczegóły dotyczące tych mocowań. Na przykład w jednym kontrakcie napisane było, że „kołnierz zostanie powiększony do szerokości jednego cala i zastosowany podwójny rząd śrub dla przytwierdzenia kopuły do murowanej rotundy”, a w innym z kolei sugerowano, że „wykonane z żeliwa ciągłego węzły poprzeczne powinny być szerokie na jeden cal i zastosowane razem z podwójnym rzędem śrub”<sup>4</sup>. Tego typu informacje są niezmiernie istotne gdy znaczna część oryginalnej substancji już nie istnieje, uniemożliwiając tym samym przeprowadzenie analizy konstrukcji. Podobnie rzecz się ma w przypadku oryginalnego wyglądu obiektu; tu także wiele mogą pomóc źródła pisane. Kontrakty z firmami, które zajmowały się pracami wykończeniowymi, mogą dostarczyć informacji na temat zastosowanej kolorystyki i technik dekoracyjnych. Wracając do przykładu wodociągów w Perth, podczas restauracji poszukiwano

odpowiedzi na pytanie, jak żeliwna kopuła została pierwotnie wykończona. Notatki i umowy z firmą, która przeprowadzała prace w 1832 r., ujawniły, że kopuła była „utrzymana w odcieniu kamienia poniżej”, a co do stylu dekoracji, to był on „imitacją kamienia ciosanego”<sup>5</sup>. Informacje te były niezmiernie ważne, gdyż niewiele pozostało śladów oryginalnego wykończenia.

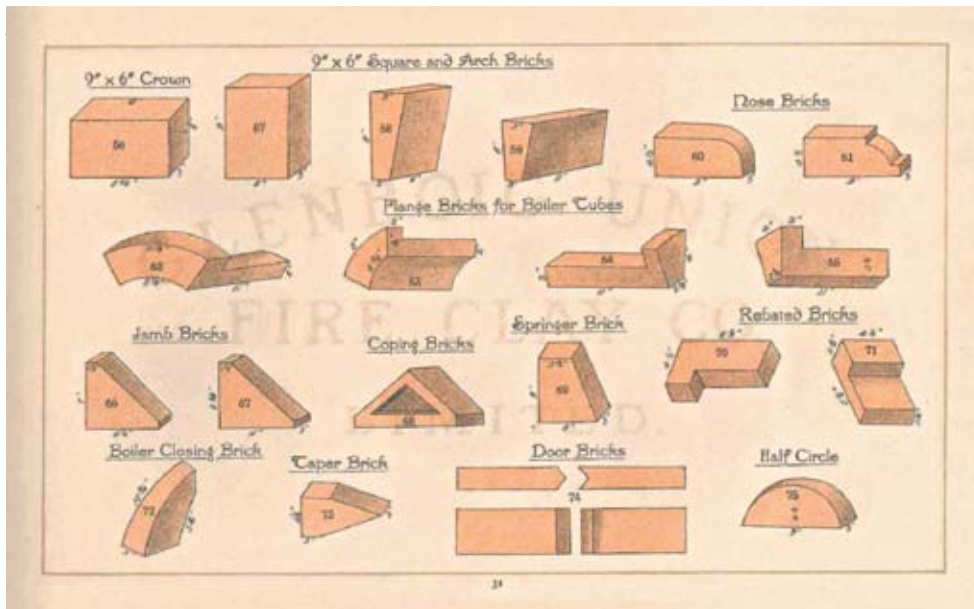
Wypływa z tego wniosek, że materiały archiwalne w postaci pisanej, choć może nie tak wizualnie „atrakcyjne”, jak rysunki i fotografie, mogą być bardzo przydatne w trakcie prac konserwatorskich. Pomogą ustalić chronologiczną kolejność poszczególnych faz wznoszenia obiektu, pozwolą w sposób bezinwazyjny dobrać właściwe materiały do wykonania uzupełnień, wspomagając nowoczesne metody badawcze (il. 4).

Jako następny chciałbym rozpatrzyć nieco inny rodzaj archiwalnego źródła od dotąd omówionych, mianowicie wzorniki i katalogi. Od XIX w. firmy zaczęły przygotowywać katalogi swoich wyrobów. Takie źródła są bezcenne, gdy istnieje problem z dobraniem odpowiednich materiałów i elementów. Na przykład przedsiębiorstwa produkujące cegły miały zwykle w ofercie duży wybór cegieł o niestandardowych kształtach (do konkretnych zastosowań, jak wznoszenie



4. Wodociąg w Perth podczas prac konserwatorskich (ze zbiorów Historic Scotland).

4. Perth water works during conservation work (copyright Historic Scotland).



5. Strona z XIX-wiecznego katalogu szkockiej wytwórni cegieł (ze zbiorów Historic Scotland).

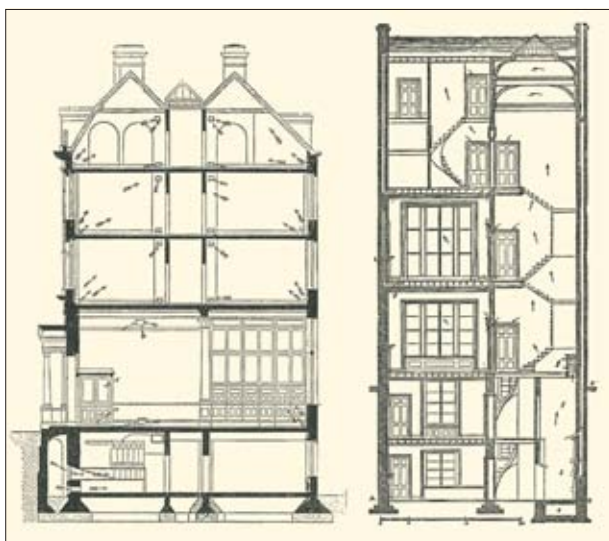
5. Page from a 19th century catalogue of Scottish brick manufacture (copyright Historic Scotland).

luków czy sklepień). Współcześnie produkowane elementy tego typu mają inne rozmiary od XIX-wiecznych, stąd nie nadają się do użycia podczas prac konserwatorskich. Do katalogów dawnych producentów cegieł można się zatem odwołać, gdy trzeba odtworzyć te nietypowych kształtów cegły, tak by odpowiadały ich pierwotnej wielkości. Katalogi są też szczególnie przydatne, gdy prowadzona jest konserwacja wyrobów kutych i odlewanych. Przyjrzyć się temu dokładniej na przykładzie, który zamierzam omówić w dalszej części mojego opracowania, tutaj tylko zaznaczyć, że formy bezpowrotnie utraconych

elementów wykonanych w metalu można odnaleźć w katalogach i na tej podstawie je zrekonstruować. Przytoczę tu przykład fontanny w Paisley, na zachód od Glasgow. Podczas gromadzenia informacji o niej znaleziono wiele szczegółów na temat zniszczonych żeliwnych elementów. Dzięki sięgnięciu do katalogu firmy odlewniczej, która wykonała fontannę, możliwe było ustalenie, jak wyglądały niezachowane oryginalne elementy, i ich dokładne odtworzenie (il. 5).

W XVIII i XIX w. opracowywano także w dużej liczbie wzorniki architektoniczne oraz podręczniki instruuące w zakresie technologii budowlanej. To kolejny rodzaj źródła bardzo przydatnego przy pracach konserwatorskich. Wzorniki z przykładami planów i projektów architektonicznych na szeroką skalę zaczęły powstawać w XVIII w. Dla samych architektów były podręcznikami, do których się odwoływano, dla nas są źródłem informacji o typach budowli z konkretnego okresu. Książki takie dotyczyły zarówno zagadnień ogólnych, jak i bardziej specjalistycznych, jak techniczne rozwiązania stosowane przy konstrukcji budowli. Tego rodzaju wiedza pozwala dziś przeprowadzać prace konserwatorskie w sposób nienaruszający integralności całej struktury (il. 6).

Ostatnią kategorią źródeł, jaką chciałbym tu wymienić, są filmy i zapisy dźwiękowe. Choć na ogół nie są one przydatne, jeśli chodzi o wiedzę dotyczącą specyfiki konkretnych konstrukcji, mogą nam jednakże dużo powiedzieć na temat technik i praktyk budowlanych, które wyszły już z użycia. W 2009 r. Zespół ds. Konserwacji Technicznej, funkcjonujący w strukturze Historic Scotland, planuje zakończenie prac nad Szkockim Archiwum Rzemiśl Budowlanych (Scottish Archive of Building Skills). Ma to być



6. Dwa diagramy z XIX-wiecznych podręczników budowlanych ukazujące systemy wentylacji. Źródła takie są kluczowe przy próbach poznania, jak zabytkowy budynek miał w zamysle funkcjonować (ze zbiorów Historic Scotland).

6. Two diagrams from 19th century building manuals showing ventilation schemes. Such sources are crucial in providing an understanding of how a traditional building was designed to perform (copyright Historic Scotland).

kolekcja filmów i nagrań dźwiękowych udostępniona online, które ukazują bądź omawiają tradycyjny fach budowlany i odrębne w ramach niego specjalności, jak kamieniarstwo, pokrywanie strzechą, stolarstwo, murarstwo. Takie źródła często zawierają informacje na temat wymarłych praktyk, jak np. kładzenie strzechy z gatunku paproci – orlicy pospolitej, która od dawna nie jest stosowana jako pokrycie dachu.

Po przedstawieniu różnych rodzajów źródeł archiwalnych i ich przydatności podczas prowadzenia prac konserwatorskich chciałbym teraz zaprezentować dwa konkretne przykłady obrazujące,

informacje, pozwoliły na pełne wykorzystanie archiwaliów w projekcie (il. 7).

Pierwszym źródłem, które przebadano, były liczne stare fotografie i pocztówki z widokiem pałacu. Okazały się one pomocne w różnorodny sposób. Po pierwsze, przybliżyły pierwotny wygląd ozdobnej kalenicy i innych żeliwnych elementów detalu, które się nie zachowały. Wiele też wniosły do dyskusji nad ustalaniem chronologii poszczególnych faz budowy, wcale niełatwej do rozwikłania. Od połowy XIX w., kiedy powstała pierwsza konstrukcja, obiekt wielokrotnie ulegał przekształceniom przez dodawanie nowych elementów i usuwanie innych, ponieważ



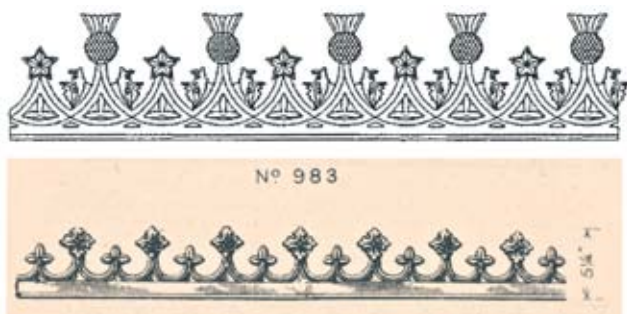
7. Po lewej – zaniedbany i podupadający Kibble Palace w latach 90. XX w., po prawej – w pełni odrestaurowany (ze zbiorów Historic Scotland).

7. On the left – the neglected and run down Kibble Palace in the 1990's, on the right – fully restored (copyright Historic Scotland).

jak źródła te mogą być wykorzystane w praktyce. Pierwszy z nich to przykład tzw. Kibble Palace – ogromnej szklanej budowli, która dziś należy do Ogródów Botanicznych w zachodniej części Glasgow. Najwcześniejsza faza jego konstrukcji pochodzi z połowy XIX w., w swojej historii miał jednak kilka okresów, kiedy dobudowywano lub zmieniano różne fragmenty. Mimo że dla mieszkańców Glasgow, i nie tylko, był on rodzajem ikony, w latach 90. XX w. znajdował się już w tak bardzo złym stanie, że niezbędne było przygotowanie projektu konserwatorskiego, aby przywrócić go do dawnej świetności. Przeprowadzono najpierw kwerendę archiwalną i informacje z przebadanych dostępnych źródeł uwzględniono w planie konserwatorskim. Po jakimś czasie okazało się, że znaczna ilość źródeł została pominięta w tym wstępnym rozpoznaniu, i dopiero gruntowne poszukiwania, które przyniosły nowe

zmieniało się jego przeznaczenie. Wśród tych przekształceń było wzniesienie drugiej kopuły i dodanie skrzydeł bocznych na przestrzeni 2. poł. XIX w. oraz rozebranie drewnianych przybudówek i wielkiego baraku z falistej blachy. Archiwalne fotografie, chociaż bardzo pomocne przy odkrywaniu kolejności tych zmian, nie były jednak w stanie udzielić odpowiedzi na pytanie, kiedy dokładnie zostały one wprowadzone. Stało się to jasne dopiero po przeanalizowaniu źródeł pisanych. Właścicielem pałacu był pierwotnie bogaty przedsiębiorca, który przekazał go w darze Ogrodom Botanicznym. Następnie został on przejęty przez Radę Miasta, która jest jego obecnym właścicielem. Dokładne zapoznanie się z archiwalną dokumentacją zarówno Ogródów, jak i Rady przyniosło wiele szczegółowych informacji co do chronologicznego przebiegu przeprowadzonych zmian, pozwalając ustalić, jak kształtował się w czasie





8. Różnica w stylu dekoracji pomiędzy tym, co było proponowane w pierwszym projekcie (powyżej) oraz oryginalny wzór wzięty z katalogu (ze zbiorów Historic Scotland).

8. Difference in styles between what was proposed in the first plan (top) and the original pattern shown in the catalogue (copyright Historic Scotland).

rozwój obiektu. Źródła pisane ujawniły też oryginalne materiały użyte przy konstruowaniu pałacu oraz firmy, które zajmowały się jego utrzymaniem i przeprowadzaniem wszelkich prac. Archiwa w różnej postaci okazały się zatem niezastąpione w poznaniu, jak obiekt wyglądał w poszczególnych okresach swojej historii.

Największy chyba jednak pożytek z dostępnych źródeł przyniosły wzorniki, które dostarczyły informacji niezbędnych przy rekonstrukcji niezachowanych fragmentów zdobień żeliwnych. Ich pozostałości pozwoliły ustalić, że wykonawcą żeliwnej dekoracji była firma McFarlane'a. Odszukano wówczas oryginalny katalog wytwórni, z którego zaczerpnięto wzory dekoracyjnych detali. Odwołanie się do źródła pokazało, że wiele elementów przewidzianych w pierwszym projekcie nie odpowiadało temu, co faktycznie zostało zrealizowane (il. 8). To formy zawarte w katalogu były tymi prawdziwymi, które posłużyły do rekonstrukcji jako pierwowzory.

Restauracja Kibble Palace jest doskonałym dowodem na to, jak bardzo źródła archiwalne, w całej swojej różnorodności, mogą wpłynąć na przebieg pracy konserwatora. Ich rzetelne przebadanie i właściwe wykorzystanie owocuje uzyskaniem rezultatu, który w sposób możliwie najwierniejszy oddaje wygląd pierwowzoru.

Drugi przykład odrestaurowanego obiektu, jaki chciałbym przytoczyć na potrzeby tego opracowania, to Pomnik Męczennika w Stirling. Zabytek ten składa się z trzech marmurowych figur na kamiennym cokole, osłoniętych żeliwnym baldachimem ze

szklanymi elementami. Na skutek naturalnego procesu niszczenia, a także aktów wandalizmu utraciona została duża część oryginalnej substancji, w tym prawie całość szklanej dekoracji, żeliwne fragmenty baldachimu i liczne partie marmurowych posągów. Poziom zniszczenia zabytku był tak znaczny, że gdy podejmowano decyzję o konieczności przeprowadzenia restauracji, nie bardzo wiadomo było, jak się do niej zabrać. Jedna rzetelna kwerenda archiwalna dostarczyła jednakże na tyle wyczerpujących informacji, że możliwe stało się wierne odtworzenie obiektu. Szczególnie przydatne w tym projekcie okazały się stare fotografie. Dzięki nim poznano przede wszystkim kształt utraconych fragmentów rzeźb, jak głowy i ręce, i ich pierwotne ułożenie. Archiwalne zdjęcia pokazały też jak wyglądały brakujące detale dekoracyjne należące do żeliwnego baldachimu oraz pozwoliły rozszyfrować inskrypcję na zwoju papieru trzymanym przez jedną z figur. Przydały się również przy dociekaniu, jaki napis obiegał baldachimem na kolorowych, szklanych panelach w jego górnej części. Jednakowoż tu dały o sobie znać ograniczenia związane z tego rodzaju przekazami źródłowymi, bowiem na osiem paneli tylko sześć było widocznych na fotografiach. Należało zatem szukać



9. Wzór zaczerpnięty z oryginalnego katalogu użyty do wykonania rekonstrukcji zwieńczenia budynku (ze zbiorów Historic Scotland).

9. The pattern taken from the original catalogue used in making the replacement finial on the building (copyright Historic Scotland).



10. Niektóre ze sposobów, w jaki źródła archiwalne wspomogły restaurację Pomnika Męczennika w Stirling (po lewej) i jedna z użytych fotografii archiwalnych (po prawej) (ze zbiorów Historic Scotland).

10. Some of the ways in which archive sources informed the restoration of the Martyr's Monument in Stirling (left) and one of the archival photographs used (right) (copyright Historic Scotland).

informacji w innych źródłach. Sięgnięto do źródeł pisanych, a w szczególności do lokalnych gazet z czasu, gdy pomnik był wznoszony. Pozwoliło to na uzupełnienie brakujących fragmentów inskrypcji brzmiącej: „IT IS / CHRIST / IN US / LORD / JESUS / KING / JUDGE / SAVIOUR”<sup>76</sup> (TO JEST / CHRYSZTUS / W NAS / PAN / JEZUS / KRÓL / SĘDZIA / ZBAWICIEL). Wyrazy zaznaczone na czerwono to te, których nie pokazywały archiwalne fotografie, a ujawniły je źródła pisane. Wykorzystanie obu rodzajów źródeł pozwoliło także na poznanie pierwotnej zawartości tablic informacyjnych ustawionych przed pomnikiem, które zostały zniszczone i zastąpione nowymi w połowie XX w. Ostatnia nieznaną inskrypcja wyryta była na księdze trzymanej przez jedną z figur. Dzięki archiwalnym źródłom pisanych ustalono, że księgą tą była Biblia, a przytoczony jej werset to: „It is God that Justifieth, who is he that condemeth, it is Christ who died”<sup>77</sup> ([Skoro] Bóg jest tym, który usprawiedliwia, któż może wydać wyrok potępienia, czy Chrystus, który umarł [za nas]).

Podobnie jak w przypadku Kibble Palace źródła archiwalne odegrały ogromną rolę przy renowacji

Pomnika Męczennika w Stirling. Bez ich gruntownego przebadania wiele informacji na temat obiektu nie zostałyby poznanych i w rezultacie dużo gorszy byłby efekt przeprowadzonych prac. W obu przytoczonych realizacjach to łączne wykorzystanie różnego rodzaju przekazów okazało się najbardziej owocne (il. 10).

Celem niniejszej wypowiedzi było pokazanie znaczenia źródeł archiwalnych, w całej ich różnorodności, dla powodzenia wszelkich prac konserwatorskich czy restauratorskich. Fotografie, rysunki, zapisy archiwalne i katalogi – wszystkie one są cennymi przekazami odgrywającymi niebagatelną rolę przy realizowaniu projektów konserwatorskich. Czy jest to ukazanie wyglądu brakujących detali i zniszczonych elementów, zaprezentowanie w jaki sposób zabytkowy budynek funkcjonował, czy dostarczenie informacji pomocnych przy ustalaniu chronologii zmian w danej konstrukcji – źródła archiwalne mogą mieć, jak się okazuje, różnorodne zastosowanie. Ich właściwe wykorzystanie powinno być traktowane jako integralna część każdego projektu konserwacji i restauracji zabytków.

*tłum. Anna Kucińska-Isaac*



\* Wystąpienie na międzynarodowej konferencji naukowej „Rewaloryzacja Wilanowa. Nowe kierunki badawcze i dokumentacyjne stosowane przy renowacji historycznych rezydencji i ogrodów” zorganizowanej przez Krajowy Ośrodek Badań i Dokumentacji Zabytków i Muzeum Pałac w Wilanowie 15-17.10.2008 w Warszawie.

**Moses Jenkins pracuje od czterech lat dla Historic Scotland – organizacji odpowiedzialnej za ochronę**

## Przypisy

1. Przykładem może być Bonnington Bond w Leith.
2. Pełna historia prac badawczych i opis projektu konserwacji fontanny w: N. Ashurst, *The Investigation, Repair and Conservation of the Doulton Fountain*, Historic Scotland, Edinburgh 2008.
3. Archiwum Blair Castle, *Papers relating to Stanley Mill*.
4. Archiwa Perth, PE/WC PE20, teczka 5.

**budowlanego dziedzictwa Szkocji – jako starszy specjalista zajmujący się technicznymi aspektami zabytkowej architektury (Senior Technical Officer). Stopnie naukowe w dziedzinie historii uzyskał na uniwersytetach w Stirling i Glasgow. Obecnie prowadzi badania nad kilkoma zagadnieniami związanymi z dziedzictwem budowlanym, jak np. tradycyjne konstrukcje murarskie w Szkocji czy sposoby zapewniania wydajności energetycznej w zabytkowych budynkach.**

5. Archiwa Perth, PE/WC PE20, teczka 11.
6. Jako źródło pisane posłużyła gazeta „Stirling Observer” z dnia 20 czerwca 1867 r., s. 4.
7. Informację tę zaczerpnięto ze „Stirling Observer” z dnia 7 kwietnia 1859, s. 3. Fragment pochodzi z *Listu do Rzymian* 8, 34-35.

## AN EXAMINATION OF THE USE OF ARCHIVAL SOURCES TO INFORM CONSERVATION WORK

When carrying out any conservation work it is vital to its success that it be well informed. Of the many potential sources of information which can be utilised during conservation work on historic buildings, archival sources are one of the most under-used and undervalued. Such sources can reveal invaluable information about a buildings structure and construction. The use of such sources is a non-invasive means of discovering a significant amount of invaluable knowledge about a structure prior to work being carried out, information that even modern scientific investigative techniques will often be unable to reveal. Despite this, archival sources in their various forms are often only consulted as an afterthought when conservation work is well in progress.

This article firstly examines exactly what is meant by archival sources and what forms these take. The sources which can be accessed whilst carrying out archival research to inform conservation work are many and varied and a range of these are examined in this article. These include:

- Drawn evidence (plans, engineering drawings, paintings etc.)
- Photographs
- Written records (bills of quantity, specifications, contracts, descriptions etc.)
- Books and catalogues
- Film and sound records

For each of these source types some notes are given on the different forms which they can take and

on the information which can be drawn from the sources to inform conservation work. In many cases practical examples of how such sources have been utilised in the past are provided.

For example, accounts can reveal the source of materials used in a building which provides a conservation team with an accurate, non-invasive investigative technique for material matching. Plans can reveal information about a buildings structure and layout that may not be apparent otherwise or which has changed over time. Photographs give an image of the appearance of a building at a particular juncture greatly informing conservation work as to fine detail of a buildings appearance and structure which could not be discerned otherwise.

The article then considers 2 case studies where archival sources were used to inform conservation work, the Kibble Palace in Glasgow and the Martyrs Monument in Stirling. The Kibble Palace is a large glass house and archival sources of various types were used extensively to inform the repair and conservation work carried out in recent years. Likewise, archival sources were used to provide information on the original form of many elements during the restoration and repair work at the Martyrs Monument in Stirling. It is hoped these studies will provide readers with further practical examples of the important role archive sources can play in building conservation.