

# Wojciech Rutkowski

---

## Bariery integracji Mołdawii z Unią Europejską - wymiar energetyczny

---

Polityka i Społeczeństwo nr 3 (16), 144-155

---

2018

Artykuł został opracowany do udostępnienia w internecie przez Muzeum Historii Polski w ramach prac podejmowanych na rzecz zapewnienia otwartego, powszechnego i trwałego dostępu do polskiego dorobku naukowego i kulturalnego. Artykuł jest umieszczony w kolekcji cyfrowej [bazhum.muzhp.pl](http://bazhum.muzhp.pl), gromadzącej zawartość polskich czasopism humanistycznych i społecznych.

Tekst jest udostępniony do wykorzystania w ramach dozwolonego użytku.

Wojciech Rutkowski\*

## BARIERY INTEGRACJI MOŁDAWII Z UNIĄ EUROPEJSKĄ – WYMIAR ENERGETYCZNY

### BARRIERS TO MOLDOVA-EU INTEGRATION – THE ENERGY DIMENSION

#### Abstract

The article presents an analysis of energy barriers to integration between the Republic of Moldova and the European Union. Moldova is one of the most important objectives of external activity of the European Union in Eastern Europe. Nowadays, the energy market problems have a strong influence on the process of political and economic integration between Moldova and the EU. The biggest challenge for Moldova in the energy sector is to break the reliance on the supply of Russian fossil fuels, and to implement EU energy legislation, especially the rules of the third energy package. The article also emphasizes the impact of the conflict in Transnistria on EU-Moldova energy relations.

**Key words:** energy, integration, European Union, Moldova, Russia, Transnistria

#### Wstęp

Republika Mołdawii to obecnie jeden z najważniejszych adresatów aktywności Unii Europejskiej w jej najbliższym geograficznym sąsiedztwie. W ciągu ostatniej dekady nastąpiło zauważalne zdynamizowanie relacji między oboma podmiotami, zwieńczone podpisaniem przez Mołdawię umowy stowarzyszeniowej z Unią Europejską, otwierającej możliwość pogłębienia integracji politycznej i gospodarczej Mołdawii z politycznym centrum Europy.

Pomimo ożywienia stosunków między Kiszyniowem i Brukselą na drodze do integracji Mołdawii z Unią Europejską wciąż pojawiają się trudne do ominięcia przeszkody. Wiele z nich ujawnia się na płaszczyźnie energetycznej. Liczne trudności w procesie unifikacji mołdawskiego

---

\* Wydział Nauk Politycznych i Studiów Międzynarodowych, Uniwersytet Warszawski, ul. Krakowskie Przedmieście 26/28, 00-927 Warszawa, adres e-mail: wojtek.rutkowski@poczta.onet.pl

i unijnego rynku energii wynikają bowiem z faktu, że w sferze energetyki jak w soczewce skupiają się problemy rynku surowców, geopolityka, wpływy Rosji w Mołdawii i zacofanie gospodarcze państwa. Zarówno dla Mołdawii, jak i Unii Europejskiej oznacza to konieczność brania pod uwagę wielu czynników podczas rozwiązywania problemów, które wymagają niestandardowego podejścia. Celem poniższego artykułu jest identyfikacja i wskazanie barier integracji Mołdawii z Unią Europejską w wymiarze energetycznym. Kwestie wpływu zamrożonego konfliktu o Naddniestrze na politykę energetyczną Mołdawii oraz silnego oddziaływania Rosji na kształt mołdawskiego rynku energii zostały wyszczególnione w poniższych rozważaniach z uwagi na ich doniosłe znaczenie w problematyce artykułu. Artykuł stanowi wyłącznie analizę używania instrumentów energetycznych w prowadzeniu polityki, zatem zagadnienia takie, jak przestrzeganie standardów demokratycznych w Mołdawii, świadomość obywatelska czy problemy etniczne nie są przedmiotem poniższych rozważań.

## **Budowanie związków Republiki Mołdawii z Unią Europejską**

Początków relacji między Republiką Mołdawii i Unią Europejską należy upatrywać w pierwszej połowie lat 90. XX w. Ogłoszenie deklaracji niepodległości przez Mołdawię 27 sierpnia 1991 r., a następnie przeprowadzenie w 1994 r. referendum dotyczącego niepodległości pozwoliło temu państwu rozpocząć proces nawiązywania stosunków z Unią Europejską. Było to również niewątpliwie możliwe dzięki postępującej konsolidacji ustroju politycznego państwa oraz wejściu na drogę politycznych i gospodarczych reform (Kunert-Milcarz 2013: 45).

W listopadzie 1994 r. Mołdawia podpisała z Unią Europejską umowę o współpracy i partnerstwie (ang. *Partnership and Co-operation Agreement*). Był to początek sformalizowanych stosunków między obiema stronami. Umowa normalizowała obszary współpracy m.in. w wymiarach politycznym, gospodarczym, kulturowym, a także tworzyła załączki zinstytucjonalizowania wzajemnych relacji (Kunert-Milcarz 2013: 45; *Partnership and Cooperation Agreement*). W grudniu tego samego roku Mołdawia stała się również sygnatariuszem Traktatu Karty Energetycznej, którego celem było ustanowienie przejrzystych zasad współpracy w dziedzinie energetyki, ze szczególnym uwzględnieniem najważniejszych kwestii z zakresu bezpieczeństwa energetycznego (*The International Energy...* 2015b: 10–21; Borucińska-Dereszkiewicz 2016: 561).

Po początkowych sukcesach tempo integracji Mołdawii z Unią Europejską znacząco spadło. Nowe otwarcie w relacjach Brukseli z Kiszyni

niowem nastąpiło dopiero na początku XXI w. Jak zauważa A. Legucka, wzrost zainteresowania unijnych instytucji Mołdawią w tym okresie nastąpił w rezultacie dostrzeżenia zagrożeń dla bezpieczeństwa Unii Europejskiej płynących z bliskiego sąsiedztwa tego państwa (Legucka 2014: 94–95). Przede wszystkim uwagę zwrócono na konflikt w Nadniestrzu oraz kwestie nielegalnego handlu. W 2003 r. Unia Europejska wprowadziła zakaz wjazdu na jej obszar dla wybranych przywódców naddniestrzańskich, a także delegowała swojego przedstawiciela do komisji mającej za zadanie opracować tekst konstytucji przyszłego zjednoczonego państwa mołdawskiego (Kosienkowski 2010: 180–181). Jednak prawdziwie przełomowym wydarzeniem było włączenie Mołdawii w 2004 r. do tworzonej właśnie Europejskiej Polityki Sąsiedztwa, będącej mechanizmem koordynacji polityki Unii Europejskiej wobec krajów znajdujących się w najbliższym sąsiedztwie jej granic. Bezpośrednim tego następstwem było przyjęcie planu działania UE – Mołdawia, który zaczął obowiązywać w 2005 r., a w ramach jego realizacji powołano specjalnego przedstawiciela Unii Europejskiej ds. Mołdawii (Kosienkowski 2010: 179; Popescu 2009: 135).

Najnowszy rozdział w stosunkach Mołdawii i Unii Europejskiej rozpoczął się wraz z inauguracją projektu Partnerstwa Wschodniego w 2009 r. Inicjatywa ta nie tylko dowiodła zainteresowania Unii Europejskiej krajami za jej wschodnią granicą, lecz także stworzyła warunki do intensyfikacji wzajemnych relacji z nimi, w tym z Mołdawią. Zaferowała realną alternatywę dla integracji krajów Europy Wschodniej i Kaukazu Południowego z Federacją Rosyjską. Dla lepszej koordynacji współpracy w ramach Partnerstwa Wschodniego dokonano jego instytucjonalizacji, wprowadzając regularne spotkania na szczeblu szefów rządów oraz ministrów spraw zagranicznych. Ostatecznego kształtu współczesnym stosunkom Mołdawii i Unii Europejskiej nadało przystąpienie Mołdawii do Wspólnoty Energetycznej w 2010 r. oraz podpisanie umowy stowarzyszeniowej z Unią Europejską w 2014 r., której wszechstronne postanowienia będą zakreślały kierunek obustronnej integracji na płaszczyźnie politycznej, gospodarczej i kulturowej w najbliższej przyszłości.

## **Energia**

Republika Mołdawii jest krajem niemającym wewnętrznych źródeł surowców energetycznych. Oddziałuje to znacząco na kształt i kondycję sektora energetycznego tego państwa, przede wszystkim poprzez konieczność importowania surowców energetycznych z zewnątrz. Niezmiennie od lat głównym dostarczycielem węgla, ropy naftowej i gazu

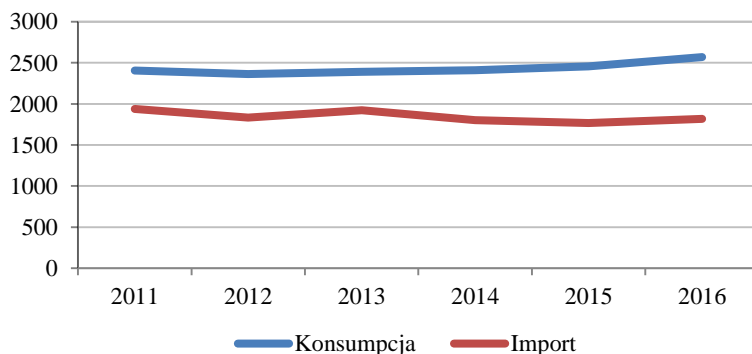
ziemnego do Mołdawii pozostaje Federacja Rosyjska. Uzależnienie od dostaw tych surowców tylko z jednego kierunku stwarza wiele problemów gospodarczych i politycznych państwa. Dodatkowymi słabościami sektora energii w Mołdawii są również energochłonność i niska efektywność energetyczna oraz brak ujednoliconego i przejrzystego otoczenia prawnego. Wymienione kwestie stanowią obecnie przeszkodę w integracji mołdawskiego rynku energii z rynkiem Unii Europejskiej, a co za tym idzie, wpływają na możliwość dalszego zbliżenia polityczno-gospodarczego na linii Bruksela – Kiszyniów.

Mołdawia od 2010 r. uczestniczy jako pełnoprawny członek we Wspólnocie Energetycznej, czyli projekcie wprowadzonym przez Unię Europejską w celu stworzenia zintegrowanego rynku energii państw członkowskich Unii Europejskiej z państwami trzecimi. Przystąpienie Mołdawii do Wspólnoty Energetycznej zobowiązało ją do wdrożenia obszernego prawodawstwa unijnego obejmującego regulacje nie tylko sektora gazu ziemnego, energii elektrycznej, odnawialnych źródeł energii czy ochrony środowiska, ale także konkurencyjności na rynku energii, budowy i dostępu do infrastruktury oraz funkcjonowania instytucji odpowiedzialnych za zarządzanie sektorem energii. Ponadto państwa Wspólnoty Energetycznej zgodziły się na przyjęcie do 2015 r. postanowień trzeciego pakietu energetycznego (Konończuk, Matuszak 2012). Do momentu akcesji Mołdawii do Wspólnoty Energetycznej ogólne cele współpracy w dziedzinie energii między Brukselą a Kiszyniowem były definiowane w ramach współpracy Partnerstwa Wschodniego. Aktualnie dopełnieniem dla regulacji Wspólnoty Energetycznej są postanowienia podpisanej w 2014 r. umowy stowarzyszeniowej pomiędzy Mołdawią i Unią Europejską, w której zagadnieniom współpracy w dziedzinie energii poświęcono cały rozdział 14, a w wielu innych rozdziałach wielokrotnie do niej nawiązywano (Borucińska-Dereszkiewicz 2016: 563).

Aby możliwe było sprawne przyjęcie *acquis* wymaganego przez Wspólnotę Energetyczną, rząd mołdawski opracował szereg dokumentów strategicznych wyznaczających priorytety i kierunki polityki energetycznej państwa w ujęciu krótko- i długofalowym. Wśród nich można wymienić Narodowy Plan Działania na rzecz Energii Odnawialnej, Strategię rozwoju gospodarki niskoemisyjnej 2020, Strategię Energetyczną do roku 2020, Strategię Energetyczną do roku 2030, a także Narodową Strategię Rozwoju „Mołdawia 2020”. Cele postawione przez rząd mołdawski w powyższych dokumentach są w znacznej mierze zbieżne z celami wyrażonymi w dokumentach Wspólnoty Energetycznej i umowie stowarzyszeniowej. W Narodowej Strategii Rozwoju „Mołdawia 2020” wprost wskazano, że integracja Republiki Mołdawii z europejskim rynkiem energii będzie jednym z elementów wzmocnienia bezpieczeństwa ener-

getycznego państwa (*In-Depth Review...* 2015a: 56). Mimo to wciąż wiele z nich pozostaje niezwykle trudne do zrealizowania. Wprawdzie od chwili przystąpienia do Wspólnoty Energetycznej, a następnie podpisania umowy stowarzyszeniowej Mołdawia poczyniła zauważalne kroki naprzód w zapewnieniu bezpieczeństwa energetycznego i harmonizacji prawa krajowego z prawem europejskim, ale znaczna część przepisów nie została do tej pory zaimplementowana. Według raportu sporządzonego przez sekretariat Wspólnoty Energetycznej implementacja dorobku prawnego organizacji przez Mołdawię do 2016 r. pozostaje na bardzo niskim poziomie w wielu obszarach rynku energii (Annual Implementation Report 2017: 123).

Przyczyn wolnego tempa integracji energetycznej Mołdawii z Unią Europejską należy upatrywać przede wszystkim w braku dywersyfikacji dostaw gazu ziemnego i ropy naftowej. Niemal całkowite uzależnienie gospodarki mołdawskiej od zaopatrzenia w rosyjski gaz ziemny i ropę naftową powoduje zagrożenie dla kraju w postaci wywierania przez Federację Rosyjską presji politycznej na rządzących z zamiarem spowolnienia integracji Mołdawii z Unią Europejską. Jednym ze sposobów na przełamanie rosyjskiej dominacji w zaopatrzeniu w gaz ziemny ma być połączenie mołdawskiej sieci gazociągów z siecią rumuńską (a co za tym idzie – z siecią krajów członkowskich UE). W tym celu wybudowano interkonektor gazowy łączący Jassy i Ungheni pozwalający na transport 1,5 mld m<sup>3</sup> gazu rocznie, sfinansowany w części ze środków Unii Europejskiej (Pieńkowski 2014: 80). W przyszłości gaz importowany z Rumunii ma być dostarczany aż do samego Kiszyniowa za pomocą rurociągu Ungheni-Kiszyniów. Budowa rurociągu rozpoczęła się w styczniu 2019 r. (Moldpres 2019), a kredytu na jego budowę udzieliły Europejski Bank Odbudowy i Rozwoju oraz Europejski Bank Inwestycyjny (*EU bank and EBRD...*).



**Wykres 1.** Konsumpcja i import energii w Mołdawii w latach 2011–2015 (ktoe)

Źródło: opracowanie własne na podstawie National Bureau of Statistics of the Republic of Moldova.

Kolejną przeszkodą na drodze do ujednoczenia mołdawskiego rynku energii z rynkiem europejskim jest zmonopolizowanie mołdawskiego rynku gazu przez jednego operatora sieci przesyłowych – spółkę Moldovagaz<sup>1</sup>. Utworzona w 1999 r. spółka Moldovagaz odpowiedzialna jest za zarządzanie mołdawską siecią gazociągów, ale także za zakup i tranzyt gazu ziemnego na terytorium państwa. Sytuację komplikuje dodatkowo fakt, że spółka ta kontrolowana jest przez rosyjskie przedsiębiorstwo Gazprom, które jest w posiadaniu 50% jej akcji. Przejęcie spółki dokonało się już na samym początku jej istnienia, w zamian za umorzenie części mołdawskiego długu za gaz ziemny względem Gazpromu (Varol 2013: 302–303). Wdrożenie trzeciego pakietu energetycznego przez Mołdawię oznacza konieczność rozdzielenia spółki i stworzenia modelu składającego się z niezależnych podmiotów odpowiedzialnych za transport, zakup, sprzedaż i wydobycie gazu ziemnego w terminie nie dalszym niż do 1 stycznia 2020 r. W interesie Gazpromu leży jednak utrzymanie status quo, gdyż pozwoli to rosyjskiemu dostawcy zabezpieczyć własne dostawy gazu ziemnego do Mołdawii. Kontrola mołdawskiej sieci przesyłowej przez Gazprom stawia również pod dużym znakiem zapytania przyszłe użytkowanie gazociągu z rumuńskim gazem z Ungheni do Kiszyniowa. To od Gazpromu może zależeć, czy gaz ziemny z Rumunii w ogóle popłynie do stolicy Mołdawii.

Dla integracji Mołdawii z Unią Europejską może mieć również znaczenie fakt, że jest ona istotnym krajem tranzytowym rosyjskiego gazu ziemnego do krajów bałkańskich oraz Turcji. Oznacza to, że zbliżenie polityczno-gospodarcze między Brukselą i Kiszyniowem może przynieść obawy bałkańskich członków Unii Europejskiej (głównie Bułgarii) o trwałość dostaw tego surowca.

## **Naddniestrze**

Naddniestrze, a właściwie Naddniestrzańska Republika Mołdawska, to quasi-państwo funkcjonujące w granicach Republiki Mołdawii, pozbawione jakiegokolwiek uznania międzynarodowego za państwo. Jego terytorium pozostaje permanentnie poza kontrolą administracyjną rządu w Kiszyniowie od początku lat 90. XX w., chociaż formalnie stanowi integralną część Mołdawii. Nieuregulowany status prawny Naddniestrza jest źródłem nie tylko wielu problemów wewnętrznych Mołdawii, ale także niekorzystnie oddziałuje na możliwości integracji tego państwa z Unią Europejską. Można zaryzykować stwierdzenie, że przyszła pogłębiona

---

<sup>1</sup> Spółce Moldovagaz podlegają również spółki Moldovatransgaz oraz Tiraspol-transgaz-Pridnistrovie, odpowiedzialne za przesył gazu na terytorium Mołdawii.

integracja nie będzie możliwa bez przynajmniej tymczasowego rozwiązania konfliktu naddniestrzańskiego. Zależać to będzie jednak w znacznym mierze od relacji na linii Bruksela – Moskwa, gospodarka Naddniestrza w ogromnym stopniu uzależniona jest bowiem od handlu z Federacją Rosyjską oraz od rosyjskiej bezpośredniej pomocy finansowej.

Naddniestrze odgrywa zasadniczą rolę w kontekście integracji Mołdawii z Unią Europejską w wymiarze energetycznym. Na lewym brzegu Dniestru ulokowane są najważniejsze ośrodki produkcji energii elektrycznej zaopatrujące w dużej mierze całość terytorium Mołdawii. Oznacza to, że możliwość modernizacji i kontroli znajdującej się tam infrastruktury energetycznej przez rząd mołdawski jest w praktyce całkowicie ograniczona. Największa mołdawska elektrownia Moldavskaya-GRES, zasilana gazem ziemnym, znajduje się w miejscowości Kuczurgan na obszarze Naddniestrza i jest zarządzana przez rosyjskie przedsiębiorstwo Inter-Rao. Jej moc wytwórcza pozwala pokryć około 70% zapotrzebowania Mołdawii na energię elektryczną (Annual Implementation Report 2017: 123; Dąbrowski 2013: 85). W obliczu braku własnych dostatecznych możliwości wytworzenia energii elektrycznej zmusza to Mołdawię do jej zakupu z kontrolowanej przez Rosję elektrowni Moldavskaya-GRES. W rezultacie tego konkurencyjność na mołdawskim rynku energii elektrycznej jest bardzo niewielka.

Przez obszar Naddniestrza przebiegają wszystkie gazociągi doprowadzające gaz ziemny z Federacji Rosyjskiej do Republiki Mołdawii. Generuje to poważne ryzyko niestabilności dostaw gazu ziemnego na prawy brzeg Dniestru, zależą one bowiem od poprawności relacji politycznych między Tyraspołem, Kiszyniowem i Moskwą. Co więcej, położenie gazociągów umożliwi Rosji wstrzymanie dostaw gazu ziemnego do Mołdawii, jednocześnie zachowując dostawy surowca na terytorium Naddniestrza. Taka sytuacja miała miejsce chociażby w trakcie sporu dotyczącego długu Mołdawii wobec Gazpromu za importowany gaz ziemny w latach 1999–2000. Pomimo zawieszenia dostaw gazu ziemnego do Mołdawii przez stronę rosyjską, Naddniestrze nadal było w niego zaopatrywane. Gazprom uzasadniał takie postępowanie technicznym brakiem możliwości wstrzymania dostaw gazu ziemnego na terytorium Naddniestrza, bez jednoczesnego zatrzymania tranzytu surowca gazociągiem do Rumunii i Bułgarii (Varol 2013: 303). Należy również wspomnieć, że władze w Tyraspolu są w posiadaniu 13,44% akcji mołdawskiego przedsiębiorstwa zarządzającego krajowym rynkiem gazu Moldovagaz. W rzeczywistości jednak przekazały one w 2005 r. zarządzanie swoimi aktywami rosyjskiemu Gazpromowi, tym samym przyznając mu całkowitą kontrolę nad spółką Moldovagaz (Varol 2013: 304).



Rząd w Kiszyniowie, pozbawiony w praktyce zwierzchnictwa nad terytorium Naddniestrzańskiej Republiki Mołdawskiej, ma trudności z wdrażaniem przepisów prawa europejskiego tak, aby obowiązywały one na całym obszarze państwa. Naddniestrzańskie elity polityczne konsekwentnie odmawiają włączenia Naddniestrza w większość planów reform i projektów podejmowanych z zamiarem realizacji zapisów umowy stowarzyszeniowej Mołdawii z Unią Europejską. Z kolei Unia Europejska nie zgodziła się na propozycję władz w Tyraspolu wypracowania bilateralnego porozumienia dotyczącego handlu między Naddniestrzem i Unią Europejską. Brak jednoznacznej chęci Naddniestrza do uczestnictwa w procesie integracji europejskiej stawia również pod znakiem zapytania możliwość skutecznego wypełniania przez Mołdawię obowiązków wynikających z członkostwa we Wspólnocie Energetycznej i implementacji reguł trzeciego pakietu energetycznego. Niemniej jednak za duży sukces należy uznać decyzję Tyraspola z 2015 r. o przystąpieniu do tworzonej na mocy umowy stowarzyszeniowej pogłębionej i kompleksowej strefy wolnego handlu (ang. *Deep and Comprehensive Free Trade Area*). Należy jednak zauważyć, że akceptacja Naddniestrza dla tej inicjatywy motywowana była zapowiedzią Brukseli o wygaśnięciu z końcem 2015 r. systemu autonomicznych preferencji handlowych (ang. *Autonomous Trade Preferences*), który od 2008 r. dawał możliwość bezcłowego eksportu naddniestrzańskich towarów do państw członkowskich Unii Europejskiej (Lachert 2016: 31; Całus 2015). Rozwój wymiany handlowej między Naddniestrzem i Unią Europejską daje nadzieję, że stanie się ona czynnikiem wzmacniającym nie tylko ich wzajemne relacje w sferze gospodarczej, ale również politycznej.

Szansą na przełamanie impasu w kwestii ostatecznego ustalenia statusu Naddniestrza mogą okazać się rozmowy dotyczące reintegracji tego quasi-państwa z Republiką Mołdawii prowadzone obecnie w formacie 5 + 2 (Rosja, Stany Zjednoczone, Ukraina, Unia Europejska i OBWE + Mołdawia, Naddniestrze). Silne zaangażowanie Unii Europejskiej w tę formułę negocjacyjną mogłoby przyspieszyć zakończenie trwającego od niemal trzech dekad konfliktu, a w konsekwencji doprowadzić do wejścia Mołdawii na drogę pogłębionej integracji z Unią Europejską (Kosienkowski 2010: 180).

## Rosja

Poziom uzależnienia gospodarczego i politycznego Republiki Mołdawii od działań Federacji Rosyjskiej powoduje, że dokonanie analizy możliwości integracji tego państwa z Unią Europejską jest niemożliwe

bez uwzględnienia czynnika rosyjskiego. Polityka Kremla stoi wprost w opozycji do aktywności Unii Europejskiej w tym regionie Europy. Jest ona stałą barierą na drodze Kiszyniowa do zacieśnienia stosunków z Brukselą zarówno w wymiarze energetycznym, jak i innych dziedzinach.

Rosja systematycznie podejmuje czynności na rzecz spowolnienia integracji Mołdawii ze strukturami Unii Europejskiej. Są to działania przeważnie w formie nacisku politycznego i gospodarczego na rząd mołdawski w celu bezpośredniego opóźnienia integracji. Egzemplifikacją takich poczynań może być chociażby próba wywarcia presji przez Rosję na rząd w Kiszyniowie z zamiarem powstrzymania go przed podpisaniem umowy o pogłębionej i kompleksowej strefie wolnego handlu z Unią Europejską. Aby dowieść niechęci społeczeństwa mołdawskiego do tego pomysłu, Kreml poparł politycznie zorganizowane w Gagauzji (należącym do Mołdawii obszarze autonomicznym) referendum, w którym mieszkańcy tego regionu opowiedzieli się za przystąpieniem do zainicjowanego przez Rosję projektu Euroazjatyckiej Unii Celnej (obecnie Euroazjatycka Unia Gospodarcza) (Kostanyan 2016: 2–3). Ponadto podpisanie umowy stowarzyszeniowej z Unią Europejską spotkało się z reakcją Rosji w postaci sankcji wobec Mołdawii, takich jak zniesienie korzystnych taryf celnych na handel niektórymi towarami. Warto w tym miejscu również wspomnieć, że Rosja od lat wspiera politycznie i finansowo ruchy i partie polityczne w Mołdawii sprzeciwiające się integracji z Unią Europejską<sup>2</sup>.

Na gruncie polityki energetycznej Federacja Rosyjska ma wiele możliwości oddziaływania na władze w Kiszyniowie, co jest rezultatem uzależnienia gospodarki mołdawskiej od rosyjskich dostaw surowców energetycznych. Najpowszechniejszym środkiem wywierania presji przez Rosję względem Mołdawii jest wstrzymanie bądź groźba wstrzymania dostaw gazu ziemnego. W ten sposób Kreml był w stanie wielokrotnie uzyskiwać korzystne dla siebie warunki porozumienia z mołdawskim rządem, chociażby przejmując większość aktywów spółki Moldovagaz w zamian za wznowienie dostaw gazu ziemnego i częściowe umorzenie mołdawskiego długu za ten surowiec, czy w zamian za podwyższenie opłat za importowany przez Mołdawię gaz ziemny (Varol 2013: 303–305). Nie ma wątpliwości, że Rosja nie zawaha się wykorzystać swoich wpływów na mołdawskim rynku energii do odciążenia Mołdawii od pomysłu integrowania się z Unią Europejską. Dowodzi tego chociażby oferta przedstawiona Mołdawii przez Rosję obniżenia ceny importowanego gazu ziemnego w zamian za wycofanie się ze zo-

---

<sup>2</sup> Lider Partii Socjalistów Republiki Mołdawii Igor Dodon spotkał się przed wyborami parlamentarnymi w Mołdawii w 2014 r. z prezydentem Rosji Władimirem Putinem.

bowiązania wdrożenia trzeciego pakietu energetycznego (*Commissioner urges EU...*). Istnieje prawdopodobieństwo, że w braku alternatywy dla rosyjskiego surowca rząd w Kiszyniowie mógłby przystać na propozycje składane przez Rosję, a tym samym utrudnić zbliżenie gospodarcze i polityczne z Unią Europejską.

Polem do nacisku przez Rosję na rząd Mołdawii jest także sposób rozliczania mołdawskiego długu za gaz ziemny. Gazprom konsekwentnie argumentuje, że państwo mołdawskie jest odpowiedzialne za całość długu powstałego za import surowca, włączając w to dług wygenerowany przez Naddniestrze. Kiszyniów sprzeciwia się takiemu stanowisku, niezmiennie wskazując, że dług Naddniestrza i Mołdawii powinien zostać rozdzielony. Pomimo wielu prób rozwiązania konfliktu na przestrzeni lat nie osiągnięto żadnych rezultatów satysfakcjonujących obie strony. Oznacza to, że w praktyce Naddniestrze otrzymuje rosyjski gaz ziemny za darmo, oczekując od Kiszyniowa spłaty naliczonych przez Gazprom należności finansowych. Kwestia rozliczania naddniestrzańskiego długu nieustannie powraca przy okazji negocjacji kolejnych kontraktów na dostawy gazu ziemnego między Gazpromem a rządem Mołdawii (Varol 2013: 303–304).

Powyższe przykłady obrazują, że Federacja Rosyjska wykorzystuje swoją dominację energetyczną w Mołdawii niemal jako broń przeciwko interesom Unii Europejskiej. Niemniej jednak należy zwrócić uwagę, że rosyjskie wysiłki na rzecz powstrzymania Mołdawii przed przystąpieniem do Wspólnoty Energetycznej i podpisaniem umowy stowarzyszeniowej z Unią Europejską okazały się niewystarczające. Pozwala to domniemywać, że w przyszłości przeszkoda do integracji europejskiej Mołdawii, jaką jest polityka Rosji, będzie stopniowo ulegać osłabieniu pod wpływem aktywnego zaangażowania Unii Europejskiej i jej państw członkowskich.

## Podsumowanie

Wskutek wielu problemów na płaszczyźnie energetycznej, zaprezentowanych w powyższym artykule, dynamika integracji Republiki Mołdawii z Unią Europejską pozostaje mocno ograniczona. Obserwując aktywność Rosji i Unii Europejskiej w Mołdawii, można odnieść wrażenie, że jest ona polem dużej gry nowych interesów obu tych podmiotów, zauważalnych zwłaszcza w sektorze energii. Chociaż w ostatnich latach poczyniono istotne kroki zbliżające Mołdawię do Unii Europejskiej, to jednak niezwykle trudno jednoznacznie stwierdzić, czy ten kierunek polityki zagranicznej zostanie utrzymany w przyszłości przez rządzących tym krajem. Przemawia za tym fakt znacznego zmonopolizowania moł-

dawskiego rynku energii przez Federację Rosyjską zarówno w kwestii dostaw surowców energetycznych, jak i zarządzania strategiczną infrastrukturą. Dodatkowo wpływy Rosji w Mołdawii umacnia wciąż nieustalony status Naddniestrza pozostającego poza kontrolą władz w Kiszyniowie. Mołdawia nie chce uznać nawet de facto państwowości Naddniestrza, co w wymiarze proceduralnym znacząco komplikuje wdrażanie prawa Unii Europejskiej na tym terytorium przez mołdawskie władze. Bez wątpienia w najbliższym czasie kluczowe znaczenie dla stosunków Mołdawii z Rosją i Unią Europejską będzie miało uruchomienie gazociągu zaopatrującego Kiszyniów w gaz ziemny z Rumunii. Powodzenie tej inwestycji stworzy szansę zdywersyfikowania przez Mołdawię dostaw tego surowca oraz może dać impuls do dalszej integracji tego kraju z Unią Europejską w sferze politycznej i gospodarczej.

## Bibliografia

- Borucińska-Dereszkiewicz I. 2016, *Strategia energetyczna Mołdawii do 2030 r. w kontekście zobowiązań umowy stowarzyszeniowej z Unią Europejską*, „Przegląd Naukowo-Metodyczny. Edukacja dla bezpieczeństwa”, nr 1.
- Całus K. 2015, *Naddniestrze: kruchy kompromis w sprawie DCFTA*, <https://www.osw.waw.pl/pl/publikacje/analizy/2015-12-30/naddniestrze-kruchy-kompromis-w-sprawie-dcfta> (17.05.2018).
- Commissioner urges EU to face down Russia on energy, <https://www.politico.eu/article/commissioner-urges-eu-to-face-down-russia-on-energy/> (17.05.2018).
- Dąbrowski T. 2013, *Third Energy Package in Wider Black Sea Area: A Panacea for Energy Security Problems?* [w:] *Energy Security in the Wider Black Sea Area – National and Allied Approaches*, red. E. Lyutskanov, L. Alieva, M. Serafimova, Amsterdam.
- Energy Charter Secretariat 2015a, *In-Depth Review of the Energy Efficiency Policy of Moldova*, [https://energycharter.org/fileadmin/DocumentsMedia/IDEER/IDEER-Moldova\\_2015\\_en.pdf](https://energycharter.org/fileadmin/DocumentsMedia/IDEER/IDEER-Moldova_2015_en.pdf) (17.05.2018).
- Energy Charter Secretariat 2015b, *The International Energy Charter Consolidated Energy Charter Treaty with Related Documents*, <https://energycharter.org/fileadmin/DocumentsMedia/Legal/ECTC-en.pdf> (17.05.2018).
- Energy Community Secretariat 2017, *Annual Implementation Report*.
- EU bank and EBRD support gas interconnection between Moldova and Romania, <http://www.ebrd.com/news/2016/eu-bank-and-ebrd-support-gas-interconnection-between-moldova-and-romania-.html> (17.05.2018).
- Konończuk W., Matuszak S. 2012, *Ukraina i Mołdawia wobec Wspólnoty Energetycznej*, <https://www.osw.waw.pl/pl/publikacje/analizy/2012-03-28/ukraina-i-moldawia-wobec-wspolnoty-energetycznej> (17.05.2018).
- Kosienkowski M. 2010, *Naddniestrzańska Republika Mołdawska: determinanty przetrwania*, Toruń.
- Kostanyan H. 2016, *Why Moldova's European integration is failing?*, Centre for European Policy Studies, <https://www.ceps.eu/system/files/EU-Moldova%20formatted.pdf> (17.05.2018).

- Kunert-Milcarz R. 2013, *Rozwój stosunków Mołdawii z Unią Europejską*, „Wrocławskie Studia Politologiczne”, nr 14.
- Lachert J. 2016, *Naddniestrze w polityce Unii Europejskiej i Rosji*, „Przegląd Europejski”, nr 3.
- Legucka A. 2014, *Miejsce Mołdawii we Wspólnej Polityce Bezpieczeństwa i Obrony Unii Europejskiej* [w:] *Mołdawia i Unia Europejska: od współpracy do integracji*, red. B. Piskorska, M. Kosienkowski, Lublin.
- Partnership and Cooperation Agreement*, <http://eubam.org/wp-content/uploads/2015/11/pca-moldova-eng.pdf> (17.05.2018).
- Pieńkowski J. 2014., *Granica rumuńsko-mołdawska – aspekty infrastrukturalne zewnętrznej granicy Unii Europejskiej* [w:] *Mołdawia i Unia Europejska: od współpracy do integracji*, red. B. Piskorska, M. Kosienkowski, Lublin.
- Popescu N. 2009, *EU Foreign Policy and Post-Soviet Conflicts: Stealth Intervention*, Budapeszt.
- Varol T. 2013, *The Russian Foreign Energy Policy*, European Scientific Institute, Kocani.