

Agnieszka Gieroszka, Małgorzata Markowska, Leszek Trząski

Rewitalizacja miejskich dolin rzecznych jako istotny aspekt polityki miejskiej : doświadczenia z realizacji projektu REURIS w Polsce

Problemy Rozwoju Miast 11/2, 43-55

2014

Artykuł został opracowany do udostępnienia w internecie przez Muzeum Historii Polski w ramach prac podejmowanych na rzecz zapewnienia otwartego, powszechnego i trwałego dostępu do polskiego dorobku naukowego i kulturalnego. Artykuł jest umieszczony w kolekcji cyfrowej bazhum.muzhp.pl, gromadzącej zawartość polskich czasopism humanistycznych i społecznych.

Tekst jest udostępniony do wykorzystania w ramach dozwolonego użytku.

**Agnieszka Gieroszka
Małgorzata Markowska
Leszek Trząski**

REWITALIZACJA MIEJSKICH DOLIN RZECZNYCH JAKO ISTOTNY ASPEKT POLITYKI MIEJSKIEJ – DOŚWIADCZENIA Z REALIZACJI PROJEKTU REURIS W POLSCE

Streszczenie. Rewitalizacja fragmentu doliny rzeki Ślepiotki w Katowicach oraz fragmentu Starego Kanału w Bydgoszczy została wykonana w ramach projektu REURIS (*Rewitalizacja miejskich przestrzeni nadrzecznych*), realizowanego w latach 2008–2012 w ramach Programu dla Europy Środkowej. Celem działań w projekcie było stworzenie zielonej przestrzeni rekreacyjnej w dolinie rzecznej, przyjaznej dla mieszkańców miasta i o wysokich wartościach środowiskowych. W drodze współpracy międzynarodowej wypracowano narzędzia umożliwiające przeprowadzenie kompleksowej rewitalizacji miejskich przestrzeni nadrzecznych oraz zilustrowano je poprzez praktyczne wdrożenie. Działania rewitalizacyjne bezpośrednio wpływają na życie mieszkańców, zatem ich pomyślna realizacja w sposób szczególny wymagała nie tylko aprobaty społeczności, ale także realnego wsparcia z ich strony. W projekcie REURIS przygotowaniu i przeprowadzeniu procesu partycypacji społecznej poświęcono dużo uwagi. Dla osiągnięcia najlepszych efektów przyjęto wieloetapowy plan działań, obejmujący m.in. opracowanie diagnozy stanu, wypracowanie scenariusza rozwoju dla rewitalizowanego obszaru oraz wygenerowanie i priorytetyzację dalszych potencjalnych działań rewitalizacyjnych. Planowanie kooperatywne z udziałem lokalnych interesariuszy we wszystkich etapach prac umożliwiło zaprojektowanie i budowę atrakcyjnej, dostępnej i bezpiecznej przestrzeni nadrzecznej, a także wpłynęło na postrzeganie rzeki jako wartościowego elementu przestrzeni miejskiej. Rezultaty projektu wpisują się w wyzwania sformułowane w Krajowej Polityce Miejskiej, dotyczące rewitalizacji zdegradowanych społecznie, ekonomicznie i fizycznie obszarów miejskich oraz poprawy jakości życia.

Słowa kluczowe: partycypacja społeczna w rewitalizacji, rewitalizacja rzeki miejskiej, zarządzanie przestrzenią, ekosystemy/zielono-niebieska infrastruktura

Wstęp

Doliny rzeczne są zarówno odrębnymi układami przyrodniczymi, jak i szczególnymi układami społeczno-gospodarczymi (Bernat 2010). Od wieków wzdłuż rzek zakładano osady ludzkie (zarówno wsie, jak i miasta) i do dziś są one miejscem koncentracji ludności. Uwzględniając złożone interakcje pomiędzy rzeką a człowiekiem oraz ważną rolę rzek w tworzeniu struktur osadniczych, powstałe obszary określa się regionami lub obszarami nadrzeczными. Według W. Drobka są to obszary (będące częścią systemu geograficzno-ekonomicznego) stanowiące funkcjonalnie sprzężone układy produkcyjno-usługowe o profilu gospodarczym, warunkowane kompleksowym wykorzystaniem walorów środowiska i położenia nadrzeczного, określane także jako przestrzeń kulturowa rzeki lub region kulturowy rzeki (Drobek 1993). Dawniej rzeki pełniły funkcje obronne, następnie stawały się trasami komunikacyjnymi, źródłem wody, ale też kanałami oczyszczającymi. Dostarczały

również energii dla rzecznych młynów. Od czasów powojennych rozpoczął się „odwrót od rzek” – doliny rzek w polskich miastach były często zaniedbane i postrzegane jako źródło problemów, a nie korzyści społecznych. Ponieważ często rzeki pełniły także rolę odbiorników nieczystości z terenów miejskich dbano o to, by zanieczyszczona woda rzeczna była odprowadzana możliwie najszybciej, a przy tym nie miała możliwości wystąpienia z brzegów; stąd przekształcanie koryt w monotonne kanały o wysokich, obetonowanych brzegach i płaskim dnie. Jednocześnie tereny nadrzeczne były osuszane i przeznaczane pod zabudowę (Trząski et al. 2013). Dopiero niedawno zaczęto dostrzegać możliwość turystycznego wykorzystania obszarów nadrzecznych oraz przywrócenia dolinom rzeczonym statusu przyjaznych przestrzeni publicznych. W trend ten wpisują się działania rewitalizacji przyrodniczej i społecznej obszarów nadrzecznych. Przedmiotem niniejszego artykułu jest opis doświadczeń i konkluzji wynikających z wdrażania działań rewitalizacyjnych w obszarze małych dolin rzecznych.

W artykule wykorzystano dorobek międzynarodowego projektu REURIS (prace finansowane ze środków EFRR), realizowanego w ramach programu dla Europy Środkowej w latach 2008–2012.

Działania rewitalizacyjne w krajowej polityce miejskiej

Rewitalizacja jest jednym z głównych wątków tematycznych Krajowej Polityki Miejskiej, gdzie jest określana jako kompleksowy, skoordynowany, wieloletni proces przemian społecznych, ekonomicznych, przestrzennych i technicznych, prowadzony na obszarze zdegradowanym, tak aby nastąpiło osiągnięcie ogólnego celu, którym jest wyprowadzenie tego obszaru ze stanu kryzysowego, w szczególności przez nadanie mu nowej jakości funkcjonalnej i stworzenie warunków do jego rozwoju w oparciu o charakterystyczne uwarunkowania endogeniczne (*Krajowa Polityka Miejska – projekt* 2014). Działania te powinny uwzględniać zarówno przekształcenia w tkance miasta, jak i w dziedzinie społeczno-gospodarczej, dostosowane do indywidualnych potrzeb danego miasta.

Rewitalizację postrzega się także jako szansę dla poprawy jakości miejskich przestrzeni nadrzecznych, które powinny stanowić naturalne i wartościowe przestrzenie publiczne. Odpowiednio ukształtowana przestrzeń nadrzeczna pozwala bowiem na wyeksponowanie zarówno elementów przyrodniczych, jak i otaczających ją struktur przestrzennych i urbanistycznych, nadających jej wyjątkowy charakter, co zwiększa atrakcyjność przestrzeni miasta (Domańska 2012).

W takie rozumienie kształtowania przestrzeni miejskiej wpisuje się projekt REURIS, w którym rewitalizacja traktowana była jako proces wieloaspektowy, gdzie jednakowo ważne są zagadnienia środowiskowe, gospodarcze, społeczne i finansowe, a wszystkie działania

sprowadzają się do odzyskania doliny rzecznej jako przyjaznej, bezpiecznej i trwale urządzonej przestrzeni publicznej.

Spoleczne aspekty rewitalizacji dolin rzecznych

Przy ogromnej różnorodności definicji i terminologii związanej z przekształceniami przestrzeni miejskich, jednym z szerszych pojęć jest rozumienie rewitalizacji jako zespołu kompleksowych i sekwencyjnych działań prowadzących do ożywienia i trwałej poprawy kondycji zdegradowanych obszarów miejskich oraz do rozwiązania ich problemów, przy zachowaniu postulatu poprawy jakości życia lokalnych społeczności (Kaźmierczak et al. 2011). Dlatego też, choć procesy rewitalizacji są zazwyczaj inicjowane i koordynowane przez władze publiczne administrujące danym obszarem, udział w nich brać powinno społeczeństwo rozumiane zarówno ogólnie, jak i w znaczeniu określonych grup docelowych. Uspołecznienie metody przygotowania oraz wdrożenia programu rewitalizacji, a następnie projektów planowanych w jego ramach do przeprowadzenia, jest niezbędnym warunkiem jego efektywnej realizacji (Czyżewska 2010).

W procesie rewitalizacji partycypacja oznacza wzajemną komunikację pomiędzy różnymi interesariuszami, w trakcie której wszyscy uczestnicy procesu zmian mają możliwość wpływania na podejmowane decyzje, a następnie biorą udział w ich realizacji. Obywatele współuczestnicząc w planowaniu i realizacji projektów miejskich otrzymują w zamian bezpieczne, funkcjonalne i odpowiadające na ich potrzeby miasto. Głównymi potrzebami w zakresie miejskich terenów nadrzecznych jest najczęściej poprawa lub zapewnienie bezpieczeństwa przeciwpowodziowego, a także zwiększenie atrakcyjności nadrzecznej przestrzeni miejskiej. Mieszkańcy chcą dostępu do rzek – płynących w miarę możliwości naturalnym korytem, a nie ukrytych w betonowym kanale. Odtworzenie miejskich przestrzeni nadrzecznych i otwarcie ich na potrzeby mieszkańców jest także ważnym elementem podnoszenia jakości przestrzeni miejskiej (*Krajowa Polityka Miejska – projekt 2014*).

Dlatego też działania rewitalizacji rzek cieszą się zazwyczaj społecznym wsparciem. Jednocześnie gospodarowanie miejskimi przestrzeniami nadrzeczными wymaga równoległego rozwiązywania problemów społecznych, gospodarczych i środowiskowych, co często związane jest z koniecznością pogodzenia sprzecznych interesów. W projekcie REURIS udało się zademonstrować takie podejście do rewitalizacji, które można wykorzystać dla potrzeb różnorodnych rzek, w różnej wielkości miastach, a ponadto zawiera ono zestaw procedur i metod, które ułatwią skoordynowanie pracy specjalistów z różnych dziedzin oraz pokazuje skuteczne uspołecznienie programowania działań rewitalizacyjnych (Trząski et al. 2012).

REURIS

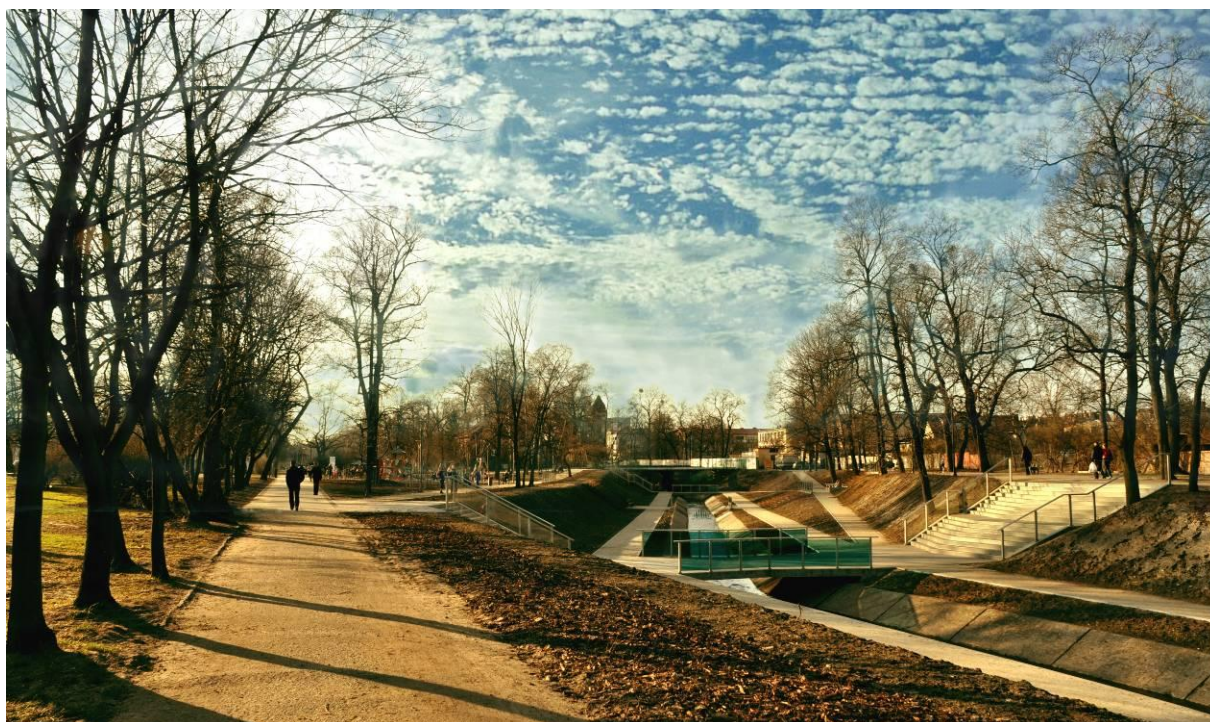
W projekcie REURIS (*Rewitalizacja miejskich przestrzeni nadrzecznych*), uczestniczyli partnerzy z Katowic, Bydgoszczy, Lipska, Stuttgartu, Brna i Pilzna. Liderem projektu był Główny Instytut Górnictwa (GIG) w Katowicach.

W ramach działań projektowych w Bydgoszczy zrewitalizowany został odcinek Starego Kanału, częściowo zlokalizowany w sąsiedztwie zabytkowego parku (fot.1). Głównym celem podjętych działań było umożliwienie mieszkańcom wypoczynku nad wodą, a także przywrócenie historycznego znaczenia tej części parku i wprowadzenie bioróżnorodności poprzez nowe nasadzenia drzew, krzewów i rozległych rabat bylinowych nad wodą (fot.2) (Lange, Nissen 2012). Prace realizowane były sekwencyjnie w ramach współpracy z ekspertami i interesariuszami projektu, obejmując:

- rozpoznanie terenu, poprzedzenie procesu projektowego szczegółowymi badaniami terenu poprzez prace ekspertów – waloryzacja przyrodnicza, analiza historyczna, hydrotechniczna, uwarunkowania przestrzenne;
- rozpoznanie potrzeb użytkowników, obejmujące badania i konsultacje społeczne (próba ilościowa i spotkania w grupach fokusowych) celem określenia potrzeb przyszłych użytkowników terenu;
- tworzenie wytycznych projektowych. W ramach tej fazy prac odbyły się m.in. warsztaty studentów Wydziału Architektury Politechniki (pod kierunkiem dr Anny Januchty-Szostak) i studentów Uniwersytetu w Tilburgu (Holandia), co umożliwiło spojrzenie na teren „świeżym okiem” oraz wykonano analizę SWOT;
- zatwierdzanie proponowanych przez projektantów rozwiązań projektowych na forum Rad Technicznych, skupiających jednostki włączone w realizację projektu oraz je opiniujących (Boroń, Rybacka 2012).

Dzięki temu udało się pozyskać wsparcie instytucji oraz osób indywidualnych związanych z Kanałem i Parkiem, Rady Miasta Bydgoszczy, a także wzbudzić zainteresowanie mieszkańców tą częścią miasta (Boroń, Rybacka 2012).

Partnerem odpowiedzialnym za wdrożenie inwestycji w dolinie katowickiej rzeki Ślepiotki był Urząd Miasta Katowice we współpracy z GIG. Głównym założeniem projektu było stworzenie rekreacyjnego terenu zielonego, który poprawi wartość środowiskową obszaru, stanie się wartościowym i ważnym miejscem wypoczynku dla mieszkańców najbliższej dzielnicy, przez co wpłynie pozytywnie na wzrost poczucia jakości życia mieszkańców (Strabel 2012).



Fot. 1. Zrewitalizowany fragment Starego Kanału w Bydgoszczy
Fot. Marta Mróz, Archiwum Projektu REURIS, Urzędu Miasta Bydgoszczy



Fot. 2. Zrewitalizowany fragment Starego Kanału w Bydgoszczy
Fot. Archiwum Projektu REURIS, Urząd Miasta Bydgoszczy

Na akcję pilotażową projektu REURIS w Katowicach składały się (ryc. 1):

- umożliwienie wygodnego i bezpiecznego dostępu do rzeki oraz przemieszczania się pieszo wzdłuż doliny, m.in. poprzez stworzenie spójnego systemu ścieżek i przejść w dolinie,
- stworzenie przestrzeni dla niektórych form rekreacji i wypoczynku,
- nadanie przestrzeni nadrzecznej walorów krajobrazowych i estetycznych,
- częściowa renaturyzacja siedlisk przyrodniczych polegająca na wzmocnieniu pozostałości lub całkowitym odtworzeniu naturalnych i półnaturalnych elementów szaty roślinnej,
- zwiększenie zdolności retencji wody z nawiązaniem do dawnych elementów hydromorfologicznych, poprzez wykorzystanie pozostałości dawnego koryta cieków oraz odtworzenie nadrzecznych mokradeł),
- wprowadzenie elementów edukacyjnych nawiązujących nie tylko do dziedzictwa przyrody, ale także do dziedzictwa kultury materialnej,
- zapewnienie dobrej jakości nieożywionych elementów środowiska (woda, powietrze, klimat akustyczny) (Trząski et al. 2013).



Ryc. 1. Plakat informacyjny dotyczący prac wykonanych w dolinie Ślepiotki
Źródło: Archiwum projektu REURIS, Główny Instytut Górnictwa, Katowice

Jednocześnie prowadzono działania na rzecz spójnego planu rewitalizacji całej doliny rzecznej. Miały one charakter wieloetapowy:

1. Opracowanie diagnozy – wskazania kluczowych uwarunkowań wewnętrznych i zewnętrznych obszaru, zidentyfikowania wyróżniających potencjałów obszaru, określających możliwości i kierunki jej rewitalizacji.
2. Uzgodnienie scenariuszy – wypracowanie scenariusza ewolucyjnego oraz życzeniowego (wizji) dla rewitalizowanego obszaru, porównanie zapisów obu scenariuszy w celu zidentyfikowania najbardziej znaczących różnic pomiędzy nimi.
3. Sformułowanie celów strategicznych rewitalizacji obszaru, które miały na celu skoncentrowanie się na obszarach luki strategicznej, czyli największych rozbieżności pomiędzy scenariuszami: ewolucyjnym i wizją.
4. Wygenerowanie przyszłych projektów rewitalizacyjnych – dla każdego ze sformułowanych celów rewitalizacji obszaru powstała lista projektów, których realizacja umożliwi w przyszłości osiągnięcie celów i w konsekwencji realizację wizji rewitalizacji obszaru.
5. Priorytetyzacja projektów rewitalizacyjnych – wybór projektów, od których proces rewitalizacji powinien się rozpocząć, z wykorzystaniem konkretnych kryteriów/narzędzi priorytetyzacji.
6. Określenie systemu wdrażania i monitoringu długoterminowego planu rewitalizacji doliny – etap ten jest przejściem od planowania do realizacji (REURIS 2012).

Wszystkie powyższe działania realizowane były z aktywnym udziałem społeczności lokalnej i ekspertów (fot. 3, fot. 4), poprzez:

- spotkania informacyjne z przedstawicielami rad dzielnic oraz z zainteresowanymi inwestycją pilotową mieszkańcami oraz lokalnymi grupami wsparcia,
- warsztaty z udziałem mieszkańców, ekspertów i urzędników,
- spotkania informacyjne w lokalnych szkołach,
- wystawy w lokalnych szkołach, otwarte dla studentów/uczniów oraz interesariuszy,
- wizyty terenowe z przewodnikiem organizowane dla przedstawicieli rad dzielnic oraz dla zainteresowanych interesariuszy,
- informacje prasowe (oświadczenia prasowe, informacje o projekcie umieszczane na stronach internetowych, w lokalnej prasie itd.),
- spotkania i warsztaty z udziałem profesjonalistów oraz przedstawicieli podmiotów instytucjonalnych,
- imprezy integracyjne dla mieszkańców okolicznych osiedli, połączone z przejściem ścieżką edukacyjną i objaśnieniem efektów prac.



Fot. 3, Fot. 4. Spotkania informacyjne i warsztatowe dla mieszkańców, ekspertów i studentów na terenie inwestycji

Fot. Archiwum projektu REURIS, Główny Instytut Górnictwa, Katowice

Najważniejszym elementem działań były warsztaty, które zostały podzielone na dwa cykle:

- A. Warsztaty na temat metod planowania i procedur dochodzenia do konsensusu. Spotkania te miały na celu podnoszenie świadomości na temat zalet rewitalizacji obszarów nadrzecznych, analizowanie możliwości i ograniczeń wizji rewitalizacji korytarza ekologicznego rzeki Ślepiotki, jak również dochodzenie do rozwiązań drogą konsensusu.
- B. Warsztaty scenariuszowe na temat rozwoju zagospodarowania miejskich przestrzeni nadrzecznych (tworzenie scenariuszy oraz praktyki w procedurach dochodzenia do konsensusu).

W ramach obydwu cykli odbywały się spotkania z mieszkańcami poszczególnych dzielnic, zainteresowanymi przedmiotem rewitalizacji, z przedstawicielami rad dzielnic, a także osobne warsztaty z ekspertami oraz pracownikami instytucji odpowiedzialnych za rewitalizowany obszar (fot. 5, fot. 6). Wykorzystano następujące formularze pomocnicze:

- kartę projektu – pozwalająca zebrać i uporządkować szczegółowe informacje na temat każdego z projektów, niezbędną do przeprowadzenia priorytetyzacji projektów,
- matrycę *Ślepiotka 2025* – narzędzie priorytetyzacji projektów, wzorowane na matrycy GE, dostosowane przez zespół projektu REURIS w Głównym Instytucie Górnictwa (GIG) do specyficznych potrzeb i uwarunkowań rewitalizacji doliny Ślepiotki,
- ankiety delfickie – kierowane do ekspertów/specjalistów, służące wypracowaniu kryteriów oceny procesu rewitalizacji doliny Ślepiotki – mierników sukcesu rewitalizacji doliny oraz czynników „krytycznych” utrzymania efektów realizacji projektu REURIS – inwestycji pilotowej (REURIS 2012).



Fot. 5, Fot. 6. Spotkania warsztatowe dla mieszkańców, ekspertów i decydentów

Źródło: Archiwum projektu REURIS, Główny Instytut Górnictwa, Katowice

Ponieważ warsztaty scenariuszowe opierały się na wynikach poprzedniego cyklu pracy, całość procesu trwała ponad 2 lata. Udało się w tym czasie zwiększyć poparcie mieszkańców dla działań rewitalizacyjnych, a także przeprowadzić inwestycję pilotażową, której głównymi efektami w aspekcie odbioru społecznego były:

- poprawa jakości krajobrazu i zwiększenie atrakcyjności wizualnej przestrzeni publicznych,
- poprawa dostępności rzeki,
- kreowanie pozytywnego wizerunku miasta, podniesienie atrakcyjności turystycznej obszaru,
- poprawa warunków życia mieszkańców, tworzenie miejsc sprzyjających rekreacji i integracji w miejscu zamieszkania,
- wzrost świadomości ekologicznej i zaangażowania społecznego.

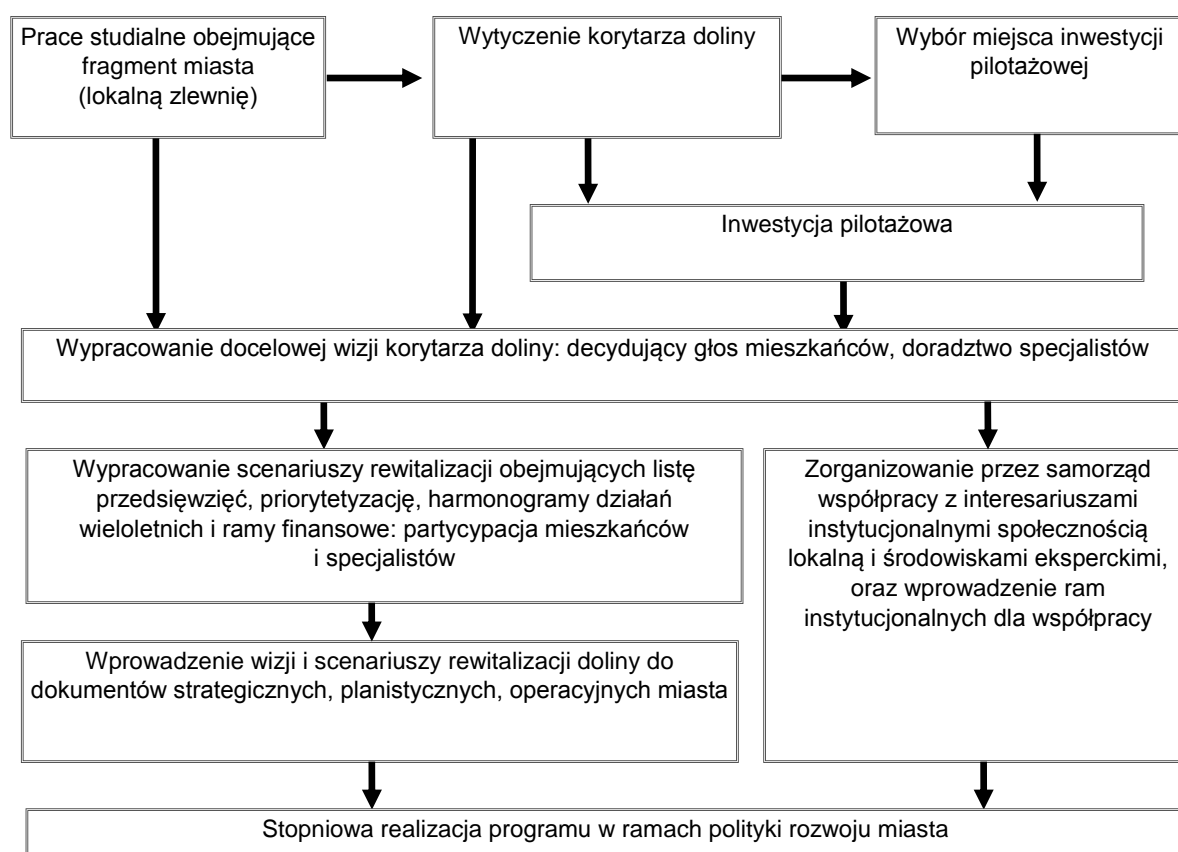
W ten sposób poszerzenie partycypacji społecznej przyczyniło się, choć na niewielkim obszarze, do wzrostu jakości życia w mieście. Projekt REURIS to przykład rewitalizacji miejskich dolin rzecznych jako działania przyczyniającego się do kształtowania ładu społecznego i ładu przestrzennego.

Z doświadczeń wynikających z realizacji projektu REURIS w Katowicach można rekomendować rewitalizację miejskich dolin rzecznych jako działanie wspierające kształtowanie polityki w zakresie rewitalizacji terenów miejskich, przyczyniające się do kształtowania ładu społecznego i ładu przestrzennego. Zgodnie z zasadami KPM jest to działanie wieloletnie, wymagające wpisania w dokumenty planistyczne, strategiczne i operacyjne miasta. Rewitalizacja typowej miejskiej doliny rzecznej o długości kilku kilometrów może zająć kilkanaście lat, przy optymistycznym założeniu, że uda się połączyć ciągłość działań z podtrzymywaniem efektów prac już zrealizowanych. Podczas projektowania i wdrażania programu rewitalizacji niezbędne jest zapewnienie jak

najszerszego udziału lokalnych interesariuszy w taki sposób, by partycypacja społeczna nie ograniczała się do opiniowania lub „zatwierdzania” pomysłów eksperckich, lecz obejmowała także kreowanie wizji i pomysłów na jej realizację.

W świetle doświadczeń projektu REURIS wypracowano logikę wieloletnich działań jaką należy się kierować przygotowując i wdrażając długoterminowy program rewitalizacji miejskiej doliny rzecznej (ryc. 2). W logice tej mieści się kilka rodzajów działań, nakierowanych na poprawę stanu środowiska, ochronę przyrody, rewitalizację miasta. W przypadku działań obejmujących rewitalizację rzek i obszarów nadrzecznych bardzo ważne jest sformułowanie docelowej wizji doliny, wypracowanej z udziałem lokalnych interesariuszy i zilustrowanie jej poprzez inwestycję pilotażową (Trząski et al. 2013).

Ponieważ prace rewitalizacyjne są działaniami kompleksowymi i wieloletnimi, największym wyzwaniem jest zorganizowanie trwałej współpracy pomiędzy wszystkimi zainteresowanymi stronami, w tym szczególnie odpowiedzialnych instytucji i nadanie tej współpracy ram organizacyjnych.



Ryc. 2. Etapy budowania programu rewitalizacji miejskiej doliny rzecznej

Źródło: Trząski et al. 2013

Z perspektywy dwóch lat po zakończeniu projektu REURIS widoczne jest, że w przypadku braku silnego i zdeterminowanego lidera trudno jest mówić o kontynuacji działań pilotażowych. W przypadku Bydgoszczy są podstawy do umiarkowanego optymizmu, ponieważ władze miasta zachęczone powodzeniem projektu pracują nad koncepcjami rozległej, 65-hektarowej przestrzeni parkowej przy Starym Kanale oraz nad wykorzystaniem Starego Kanału i przyległej przestrzeni zarówno w rewitalizacji dzielnicy miasta, jak w częściowym odtworzeniu historycznego układu bydgoskich dróg wodnych. Tym pracom jednak na razie nie towarzyszyła budowa lokalnych partnerstw. Niestety, w przypadku Katowic dorobek projektu REURIS może zostać zaprzepaszczone. Jedynym trwałym praktycznym osiągnięciem, poza realizacją projektu pilotażowego, pozostaje na razie wpisanie korytarza Ślepiotki w nowe studium uwarunkowań i kierunków zagospodarowania przestrzennego miasta. Niestety, samorząd miasta odstąpił od kontynuacji prac projektowych dla Ślepiotki i innych dolin, a działań na rzecz rewitalizacji dolin rzecznych nie przewidziano w wieloletniej prognozie budżetowej miasta. W żadnym z uchwalonych od połowy 2012 roku planów miejscowych, ani też w żadnym z projektów planów przygotowywanych do uchwalenia, nie uwzględniono elementów dorobku projektu REURIS, choć była ku temu okazja, np. w odniesieniu do zasad wyznaczania i urządzania korytarzy rzecznych w zlewni innego katowickiego cieku – Mlecznej. Takie nastawienie władz miasta pozostaje w jawnej sprzeczności z odczuciami i oczekiwaniami lokalnych społeczności, bowiem przedstawiciele rad pomocniczych jednostek samorządowych tych i kilku innych dzielnic miasta w kilku publicznych wystąpieniach upominają się o kontynuację dorobku REURIS, deklarując aktywne zaangażowanie mieszkańców dzielnic w przyszłych pracach rewitalizacyjnych. Tym bardziej, że społeczność lokalna okolicznych dzielnic (Ochojec, Piotrowice) określa zrewitalizowany fragment rzeki jako jedną z wizytówek dzielnicy (Przybytek 2014).

Podsumowanie

Realizacja projektu REURIS w Polsce nie tylko potwierdziła potrzebę, ale też wykazała efektywność podejmowania działań rewitalizacyjnych w miejskich dolinach rzecznych. Pokazano w jaki sposób powinny zostać wykorzystane prace studialne dla określenia zakresu inwestycji oraz opracowano metodę wyboru optymalnego miejsca dla realizacji działań pilotażowych. Zademonstrowano sposób budowania wizji oraz programu długoterminowych działań rewitalizacyjnych dla całej doliny rzecznej w kategoriach planistycznych, łącząc różne aspekty, tj.: środowiskowe, społeczne, przestrzenne i gospodarcze. Wskazano metody wypracowania konsensusu społecznego i instytucjonalnego dla rewitalizacji. Wykazano, że właściwie przeprowadzony proces partycypacji społecznej stanowi fundament wszelkich działań na każdym etapie prac

rewitalizacyjnych, bowiem tylko konsolidacja wysiłków wszystkich interesariuszy daje nadzieję na osiągnięcie sukcesu, nawet jeśli działania dotyczą tylko prac w niewielkiej skali.

Przedsięwzięcia zrealizowane w ramach projektu REURIS są komplementarne z pojęciem rewitalizacji obszarów miejskich, definiowanym w polityce spójności UE do roku 2020. Wieloaspektowość działań, organizowanie współpracy różnych grup aktorów wokół idei rewitalizacji, angażowanie lokalnej społeczności już na etapie przygotowania procesu to cechy pożądane w projektach realizowanych w ramach Funduszu Spójności, EFRR, EFS i innych w nadchodzącym okresie finansowania. Projekt REURIS może więc stanowić wytyczną dla wszystkich, którzy chcą aplikować o środki unijne związane z rewitalizacją obszarów miejskich, szczególnie co do sposobu wykorzystania miejskich dolin rzecznych w tego typu przedsięwzięciach.

Projekt REURIS to również zbiór doświadczeń, umożliwiających podjęcie działań rewitalizacyjnych zgodnych z zapisami Krajowej Polityki Miejskiej. Zademonstrowany w projekcie sposób podejścia do tematu rewitalizacji przestrzeni nadrzecznych może stanowić element wsparcia w kształtowaniu polityki miejskiej w zakresie odnowy terenów zdegradowanych i budowy bezpiecznych, dostępnych, trwale urządzonych przestrzeni publicznych. Zademonstrowana logika projektu umożliwia zaplanowanie i systematyczną realizację działań w perspektywie długoterminowej.

Literatura

1. Bernat S., 2010, *Doliny rzeczne i ich percepcja*, [w:] Plit J. (red.), *Krajobrazy kulturowe dolin rzecznych. Potencjał i wykorzystanie*, Prace Komisji Krajobrazu Kulturowego PTG, 13.
2. Boroń G., Rybacka B., 2012, *Park nad Starym Kanałem w Bydgoszczy – pierwsze doświadczenia z funkcjonowania terenu pilotażowego. Prognozy na przyszłość*, Prezentacja wygłoszona podczas II części konferencji zamykającej projektu REURIS – 20 czerwca 2012 w Katowicach.
3. Czyżewska A., 2010, *Jak planować proces rewitalizacji społeczno-gospodarczej przestrzeni miejskiej?*, Pracowania Badań i Innowacji Społecznych Stocznia.
4. Domańska J., 2012, *Przyszłość dolin rzecznych w miastach*, Czasopismo Techniczne, Architektura, nr 1(1)A/1, rok 109 (2012), Wydawnictwo Politechniki Krakowskiej, Kraków.
5. Drobek W., 1993, *Region nadrzeczny*, [w:] *Karta kulturowa rzeki*, Referaty wygłoszone na sympozjum w Rudach 4–5 listopada 1992, Wyd. „Śląsk”, Katowice.
6. Kaźmierczak B., Nowak M., Palicki S., Pazder D., 2011, *Oceny rewitalizacji. Studium zmian na poznańskiej Śródcie*, Wydawnictwo Wydziału Nauk Społecznych UAM, Poznań.
7. Lange K., Nissen S. (red.), 2012, *TEMAT RZEKA. Rewitalizacja rzek miejskich: przewodnik praktyczny*, Drukarnia ABEDIK Sp. z o.o., Bydgoszcz.
8. *Krajowa Polityka Miejska – projekt*, 2014, wersja I, Ministerstwo Infrastruktury i Rozwoju, Warszawa.
9. Przybytek J., 2014, *Rynku brak, ale wizytówek te dzielnice mają sporo*, Dziennik Zachodni, nr 112/2014.
10. REURIS, 2012, Praca zbiorowa *Rzeki w miastach – przestrzenie pełne życia*. Podręcznik projektu REURIS. Część II: *Zaangażowanie interesariuszy projektu wraz*

- z planowaniem partycypacyjnym; źródło: http://reuris-f.gig.eu/downloads/REURIS_Podrecznik.pdf, data dostępu: 09.05.2014.
11. Strabel W., 2012, *Doliny rzeczne w planowaniu i zagospodarowaniu przestrzennym*, Architektura Krajobrazu, nr 1(34)/2012, Wydawnictwo Uniwersytetu Przyrodniczego we Wrocławiu, Wrocław.
 12. Trząski L. et al., 2012, *Projekt REURIS (Revitalisation of Urban River Spaces) – szansą dla Ślepiotki i innych rzek miejskich*; źródło: http://www.gig.eu/sites/default/files/attachments/projekty/projekt_reuris_2012.pdf, data dostępu: 28.05.2014.
 13. Trząski L. et al., 2013, *Wieloaspektowa rewitalizacja miejskiej doliny rzecznej na przykładzie katowickiej Ślepiotki*, [w:] Skowronek J. (red.), *Innowacyjne Rozwiązania Rewitalizacji Terenów Zdegradowanych*, IETU, Katowice.

REGENERATION OF URBAN RIVER VALLEYS AS A KEY ASPECT OF URBAN POLICY – EXPERIENCES FROM THE IMPLEMENTATION OF THE REURIS PROJECT IN POLAND

Abstract. In this paper, the authors present conclusions from urban regeneration efforts in the Ślepiotka River valley in Katowice and the Old Canal in Bydgoszcz, based on research for the REURIS project (Regeneration of Urban River Spaces), which has been implemented as part of the CENTRAL EUROPE Programme from 2008 till 2012. The aim of the project was to create green recreational public spaces in an urban river corridor, combining high environmental quality with attractiveness and accessibility for local residents. This was achieved by developing sustainable river area regeneration tools through transnational collaboration and illustration via practical field implementation. A multi-stage plan of action was adopted including the following sequence of activities: (1) diagnosis of the problem at hand, (2) development of scenarios for the revitalised area, and (3) generation and prioritisation of further potential revitalisation work. As revitalisation activities directly affect the lives of local residents, successful implementation in a particular way not only requires the approval of the local community, but also demands real support from residents. Therefore, public participation and consensus procedures were used for the generation of revitalisation scenarios. Cooperative planning with the involvement of local stakeholders at all stages of design and construction made it possible to create attractive, accessible, and safe riverside spaces. REURIS project results fit solutions to the challenges set out in Poland's National Urban Policy, especially those concerning the revitalisation of socially, economically or spatially blighted urban areas.

Keywords: revitalisation of urban rivers, public participation, cooperative planning in the revitalisation process, urban river corridor, pilot implementation.

Mgr inż. arch. Agnieszka Gieroszka, mgr Małgorzata Markowska, dr Leszek Trząski
Główny Instytut Górnictwa w Katowicach, Zakładu Ochrony Wód