

# Magdalena Lemska

---

## Skłonności proprzestępcze wśród dzieci rodziców z pokolenia przedtransformacyjnego

---

Przegląd Naukowo-Metodyczny. Edukacja dla Bezpieczeństwa nr 3, 83-101

---

2012

Artykuł został opracowany do udostępnienia w internecie przez Muzeum Historii Polski w ramach prac podejmowanych na rzecz zapewnienia otwartego, powszechnego i trwałego dostępu do polskiego dorobku naukowego i kulturalnego. Artykuł jest umieszczony w kolekcji cyfrowej [bazhum.muzhp.pl](http://bazhum.muzhp.pl), gromadzącej zawartość polskich czasopism humanistycznych i społecznych.

Tekst jest udostępniony do wykorzystania w ramach dozwolonego użytku.

## SKŁONNOŚCI PROPRZESTĘPCZE WŚRÓD DZIECI RODZICÓW Z POKOLENIA PRZEDTRANSFORMACYJNEGO

### Wprowadzenie – młodzież w obliczu zmian

Problemy młodzieży zajmują istotne miejsce w naukach społecznych i medycznych w tym także subdyscypliny socjologii medycyny. W ramach tej właśnie dziedziny młodzież definiuje się przede wszystkim jako *kategorię społeczną, która obejmuje młode jednostki, które są podobne do siebie pod względem wieku, lecz zróżnicowane pod względem posiadanych cech społecznych. Często spotkać można i inne rozumienie kategorii „młodzież”, które jako cechę wyróżniającą przynależące do niej jednostki wskazuje pewien charakterystyczny dla nich stan emocjonalny, czy też etap rozwojowy, określany mianem młodości.*<sup>1</sup> Przyjmuje się umownie, że młodość jako faza życia rozpoczyna się w 13 roku życia, natomiast wiele problemów nastęrcza jednoznacznie określenie jej górnej granicy. Bardziej niż kryterium wieku zastosowanie wydają się mieć tutaj inne czynniki, związane raczej z rozwojem społecznym jednostki. Socjologiczne ujęcie młodości przedstawił Klaus Jurgen Tillmann, wprowadzając na jej określenie pojęcie społecznego ‘moratorium’. Według tej koncepcji młodością nazywać można taki okres życia, w którym osoby dorastające, choć dojrzałe w sensie seksualnym *nie podlegają prawom i obowiązkom przyznawanym osobie uchodzącej za całkowicie dorosłą.*<sup>2</sup>

Młodość, według takiego rozumienia, *jest okresem, w odniesieniu do którego istnieje ogólnospołeczne przyzwolenie na poszukiwanie przez dorastającą jednostkę własnej drogi życiowej, kształcenie się i przygotowywanie do ról, jakie na dorosłą osobę nakłada społeczna rzeczywistość.*<sup>3</sup>

Dzisiaj zatem zadanie określenia górnej granicy okresu młodości wydaje się szczególnie złożone i trudno zdecydować się tu na jakieś uniwersalne ustalenia. W związku z tym dla moich potrzeb badawczych przyjął, iż młodzieżą w niniejszym opracowaniu nazywać będę uczniów pobierających naukę w szkołach gimnazjalnych (wiek 13-15) mając pełną świadomość, iż jest to tylko pewna część młodzieży, pomijając uczniów szkół ponad gimnazjalnych w wieku 16-18.

Z tego względu uznać należy, że szkoła odgrywa w ich doświadczeniu niebagatelną rolę. Pojęcie nauki szkolnej otwiera bardzo ważny etap w życiu każdego człowieka. W socjologicznym rozumieniu rozpoczęcie edukacji szkolnej oznacza znaczące rozszerzenie zakresu społecznych wpływów, czyli rodziny, szkoły i grupy rówieśniczej. Z socjologicznego punktu widzenia te trzy środowiska muszą bycpostrzegane jako system złożony, którego są ważnymi ogniwami. Nieprawidłowości w funkcjonowaniu któregokolwiek z nich rzutować będą na obszary pozostałych, generując deficyty, dysfunkcje wreszcie patologie.

---

<sup>1</sup> M. Filipiak, *Od subkultury do kultury alternatywnej. Wprowadzenie do subkultur młodzieżowych*. Lublin 1999, s. 24

<sup>2</sup> K.J. Tillmann, *Teorie socjalizacji. Społeczność, instytucja, upodmiotowienie*. Warszawa 1996, s. 177

<sup>3</sup> *Encyklopedia socjologii*, tom 2, Oficyna Naukowa. Warszawa 1999, s. 253

Socjologiczna wiedza na temat prawidłowości wieku dorastania pełni te funkcje (...), które pozwalają na przewidywanie niekiedy bardzo dokładne zjawisk zachodzących wśród młodzieży ich obserwatorom, tj. dorosłemu społeczeństwu, a także samym uczestnikom.<sup>4</sup>

Należy także zwrócić uwagę, że prawidłowe funkcjonowanie wymienionych środowisk wychowawczych (...) zależy nie tylko od czynników endogennych, ale determinującą rolę w tym zakresie posiadają uwarunkowania egzogenne, które wpływają z bardziej ogólnych i szeroko rozumianych uwarunkowań politycznych, ideologicznych, ekonomicznych, demograficznych, gospodarczych, etc.<sup>5</sup>

W tym momencie należy poruszyć kolejny istotny wątek, charakteryzując kategorię młodzieży pod kątem warunków, w których ona dorastała (gdyż o charakterze każdego pokolenia w zasadniczej mierze decyduje czas i miejsce w których przyszło mu żyć), biorąc pod uwagę, że przedmiotem badania w tej pracy jest młodzież gimnazjalna (14-15) mamy do czynienia z pokoleniem urodzonych w latach 90-tych, czyli dzieci rodziców okresu przedtransformacyjnego, a ten okres w naszym społeczeństwie jest szczególny, na co zwraca uwagę w swoich opracowaniach M. Latoszek, mówiąc o *kontekście zmiany transformacyjnej w odniesieniu do dwóch łańców społecznych: z realnego socjalizmu do ładu liberalno – demokratycznego*.<sup>6</sup> Ten początek transformacji ustrojowej, który charakteryzował się zasadniczymi i szybkimi zmianami oraz przeobrażeniami struktury społecznej, politycznej i gospodarczej, był czasem wielkich nadziei i wielkich rozczarowań. Wg B. Synaka *dla większości polskiego społeczeństwa (...) miał oznaczać powstanie nowego ładu społeczno-politycznego, zaś gospodarka wolnorynkowa utożsamiana była ze szczęśliwością całego społeczeństwa*.<sup>7</sup> Tymczasem jak pisze ten sam autor, po początkowej euforii powoli zaczynało narastać niezadowolenie społeczne, wywołane faktem, iż nowy system nie spełnił pokładanych w nim nadziei. Przemiany następowały powoli i chaotycznie, społeczeństwo ubożało, traciło poczucie bezpieczeństwa, narastały frustracje społeczne.<sup>8</sup> Transformacja ustrojowa w Polsce niezależnie od wszystkich swoich pozytywnych aspektów, „musiała spowodować także negatywne zmiany w obrazie przestępczości (J. Błachut, A. Gaberle, K. Krajewski, 1999) w tym również przestępczości młodzieży, które stale odbierane są przez nasze społeczeństwo z dużym niepokojem (J. Malec, 1997).<sup>9</sup>

Warto wspomnieć w tym miejscu o „pięciofazowym modelu transformacji ustrojowej w Polsce wg koncepcji prof. A. Bieli (1996), z którego wynika, że w fazie trzeciej część społeczeństwa będzie rozczarowana dokonującymi się zmianami

<sup>4</sup> Ibidem, s. 258

<sup>5</sup> K.J. Tillmann, op. cit., s. 13

<sup>6</sup> M. Latoszek, *Zachowania i postawy wobec przemian ochrony zdrowia*, Zakład Socjologii Medycyny i Patologii Społecznej, IMS, Akademia Medyczna w Gdańsku. Gdańsk 2000

<sup>7</sup> B. Synak, *Niektóre aspekty świadomościowe ustrojowej przebudowy w Polsce* (w:) *Psychospołeczne uwarunkowania zjawisk dewiacyjnych wśród młodzieży w okresie transformacji ustrojowej w Polsce* H. Machel, K. Wszeborowski, red. Gdańsk, 1999, s. 20

<sup>8</sup> Ibidem, s. 21

<sup>9</sup> H. Machel, *Niektóre makroczynniki społeczne sprzyjające aktualnie przestępczości młodzieży w Polsce w na tle procesu transformacji ustrojowej*, (w:) B. Urban (red.), *Dewiacje wśród młodzieży. Uwarunkowania i profilaktyka*, wyd. Uniwersytetu Krakowskiego. Kraków 2001, s. 163

w kraju, ponieważ utraci pracę i szansę na normalne życie. Ludzie ci staną się frustratami i dezintegrują się z resztą społeczeństwa reagując ucieczką w alkohol, narkotyki, przestępczość.<sup>10</sup>

W tak krótko zarysowanych realiach społecznych przyszli na świat dzisiejsi respondenci – nastolatki.

Ostatnia dekada XX *charakteryzowała się pewną stabilizacją nastrojów społecznych zaś w sferze gospodarczej wystąpiło ożywienie, które wdrażało w życie zasady wolnorynkowe, co było przyczyną szybkiego rozwarstwienia społecznego. Pod koniec lat dziewięćdziesiątych socjologowie zaczęli otwarcie mówić o istnieniu w polskim społeczeństwie znacznych obszarów biedy i ubóstwa, pogłębiających się z uwagi na poszerzającą się stopniowo sytuację materialną wielu kategorii społeczno-zawodowych oraz znaczący wzrost poziomu bezrobocia.*<sup>11</sup>

Krótkie nakreślenie obrazu przemian okresu transformacji należy rozszerzyć o wymiar kulturowy, który ma duże znaczenie w kontekście opisu młodzieży. Lata 90-te to okres w kulturze polskiej otwarcia na nowe wartości i style życia modne na zachodzie. *Przejawia się to w szybko upowszechniających się zachodnich wzorach rozrywki i spędzania czasu wolnego. Pojawia się moda na puby, bary szybkiej obsługi, hipermarkety, centra handlowe, multipleksy. To też okres szybkiego rozwoju technologicznego, rozwoju komputeryzacji, mediów sposobów komunikacji społecznej.*<sup>12</sup> Posiadanie i konsumpcja napędzane siłą wszechobecnej reklamy, stają się wyznacznikami ludzkich dążeń i miarą wartości człowieka.<sup>13</sup> Coraz wyższą pozycję w hierarchii wartości społecznych zajmuje pieniądz traktowany jako przepustka do świata luksusu.

Upowszechnieniu się tych nowych wartości towarzyszą zjawiska, które z punktu widzenia prawidłowości przebiegu procesu socjalizacji młodego pokolenia są destrukcyjne i dezorganizujące. (tj. kryzys autorytetów, zagubienie, powszechny kult zabawy etc.) W tym samym kierunku analiz idzie Z. Kwieciński mówiąc, że *w nie nadążającym za zmianami w społeczeństwie polskim tworzy się stan anomii wyrażający się rozpowszechnionym poczuciem uwolnienia od wszelkich norm moralnych i nieposzanowaniem jakiegokolwiek prawa, co prowadziło do chaosu i dezorganizacji torując drogę zjawiskom patologicznym.*<sup>14</sup> Najlepszym dowodem na ten stan rzeczy są wyniki badania prof. Ostrowskiej nad przemocą dzieci i młodzieży, w których jedynie 40% uczniów warszawskich starszych klas szkół podstawowych i ponadpodstawowych uważało, że trzeba przestrzegać prawa. Pozostali prezentowali pogląd, że jeżeli jakieś przepisy człowiekowi nie odpowiadają to powinien jedynie udawać, że się do nich stosuje lub jeżeli te prawa są nieprawidłowe to w ogóle nie musi się z nimi liczyć.<sup>15</sup>

Winą za rozwój takich zjawisk patologicznych w obrębie środowisk młodzieżowych obarcza się najczęściej podstawowe środowiska wychowawcze tj. rodzina i szkoła. Istniejące w ich łonie problemy społeczne i niewydolność,

<sup>10</sup> Ibidem, s. 174

<sup>11</sup> B. Szacka, *Wprowadzenie do socjologii*. Warszawa 2003, s. 337-243

<sup>12</sup> T. Goban-Klas, *Media i komunikowane masowe. Teorie i analizy prasy, radia telewizji i Internetu*. Kraków 2001, s. 112

<sup>13</sup> H. Domański, *Prestiż*. Warszawa 1999, s. 123

<sup>14</sup> Z. Kwieciński, *Socjologia edukacji*. Olecko 1995, s. 234

<sup>15</sup> Ibidem, s. 345

powodują u młodego człowieka stany niezaspokojenia podstawowych potrzeb, czyniąc go tym samym bardziej podatnym na wszelkiego rodzaju wpływy zewnętrzne także negatywne.<sup>16</sup> Pozbawiony należytej troski i zainteresowania ze strony rodziców, także nauczycieli nastolatek poszukuje oparcia w grupach rówieśniczych i różnego rodzaju ruchach młodzieżowych, które stają się współautorem jego osobowości. Następuje wtedy zachwianie równowagi w zakresie oddziaływania pozostałych czynników socjalizacji na rzecz tego, który pozostaje pod kontrolą dorosłych, co stwarza doskonałe warunki rozwoju wszelkich form zachowań patologicznych.<sup>17</sup>

### **Zachowania przestępcze jako dewiacja**

Analiza literatury naukowej prowadzi do wniosku, iż różne zjawiska dewiacyjne rozwijają się bardzo intensywnie w trzech okresach: w okresie radykalnych zmian ustrojowych, w okresie dużego kryzysu gospodarczego oraz okresie intensywnego rozwoju.<sup>18</sup> Przyczyny i mechanizmy wzrostu zjawisk społecznie patologicznych w tych okresach, w tym przestępczości, można wyjaśnić m.in. odwołując się do teorii dezorganizacji społecznej oraz do teorii anomii R. Merton. W konsekwencji dezorganizacji społecznej i anomii powstają sytuacje niekorzystne społecznie, mające często charakter kryminogeny. Sprzyjają one pojawieniu się zachowań przestępczych, których mechanizmy można wyjaśnić, na przykład za pomocą teorii zróżnicowanych związków E.H. Sutherland, teorii zmniejszonej kontroli społecznej T. Hirschiego, teorii reakcji społecznej oraz innych znanych teorii kryminogennych. Każda z tych konstrukcji teoretycznych wymaga oddzielnej eksplanacji.

Źródła naukowej refleksji nad dewiacją społeczną sięgają XIX wieku, prekursorem tego terminu był Emil Durkheim.

Pojęcie dewiacji okazało się pojemne, nie wartościujące i lepiej przystawało do siatki pojęciowej i sposobów analiz, które upowszechniły się w badaniach społecznych.

Magdalena Sokołowska, autorka podręcznika z socjologii medycyny podaje definicję dewiacji, która *oznacza formy zachowania, uważane w danej kulturze za nie do przyjęcia, odbiegające od obowiązujących tam norm społecznych. Zachowanie dewiacyjne – to zachowanie, które jeśli zostanie odkryte, staje się rutynowo przedmiotem korekcji, leczenia lub kary ze strony właściwych instytucji kontroli społecznej.*<sup>19</sup>

Medycyna, a szczególnie jej gałąź, jaką jest psychiatria, nie pozostaje w opozycji do socjologicznego ujęcia dewiacji, wręcz kooperuje z socjologią. Najlepszym dowodem tego jest fakt występowania w podręcznikach psychiatrii m.in. redagowanego przez profesora Adama Bilikiewicza rozdziału zatytułowanego: „Podstawy socjologiczne współczesnej psychiatrii”,<sup>20</sup> w których wyraźnie odgranicza się dwie kategorie dewiacji: dewiację społeczną, gdy zostają

<sup>16</sup> C. Ciekiera, *Zagrożenia dzieci i młodzieży w środowisku wychowawczym*. Toruń 1995, s. 45

<sup>17</sup> B. Bykowska, J. Załęcki, *Wybrane zjawiska patologii społecznej wśród młodzieży z peryferyjnych dzielnic Gdańska*, Wydawnictwo Uniwersytetu Gdańskiego. Gdańsk 2005, s. 11-12

<sup>18</sup> B. Hołyst, *Kryminologia*, PWN. Warszawa 1989, s. 237

<sup>19</sup> M. Sokołowska, *Socjologia medycyny*, PZWL. Warszawa 1986, s. 210

<sup>20</sup> Red. A. Bilikiewicz, S. Pużyński, J. Rybakowski, J. Wiórka, *Psychiatria*, Wyd. U&Partner 2004, s. 293

naruszone normy społeczne, oraz dewiację psychiczną, która jest ściśle zdefiniowana jako przekroczenie normy psychicznej, określonej w sposób medyczny lub psychologiczny (systemy klasyfikacyjne ICD-10 oraz DSM-IV).

W ujęciu medycznym dewiacja społeczna to naruszenie, przekroczenie i załamanie norm danej kultury, która tworzy zbiór oczekiwań w sferze zachowań indywidualnych i społecznych.<sup>21</sup> Normy są różnie postrzegane w zależności od uwarunkowań kulturowych, do tego dochodzi zjawisko ciągłej zmiany tych norm<sup>22</sup> – w tym miejscu zachodzi dokładna zbieżność punktu widzenia nauk społecznych i medycznych w interpretacji pojęcia dewiacji społecznej w oparciu o kryterium normy oraz procesu zmiany norm społecznych.

W socjologii również kryterium identyfikowania zjawisk i zachowań jako dewiacyjnych jest w odniesieniu do kategorii normy społecznej i kategorii procesu zmiany norm społecznych, nazywane stanem anomii.

Na ocenę przejawu dewiacji społecznej wpływa również, co wynika z empirycznych analiz społecznych: poziom rygoryzmu i punitowności w danej społeczności. Im bardziej dane zachowanie jest tępięte prawnie, tym większa dezaprobatą dla niego wśród obywateli.

Tym samym ukazuje się kolejne ważne kryterium analizy w odniesieniu do dewiacji społecznej, wynikające w dwóch pozostałych (norm społecznych i procesu ich zmian) a mianowicie zjawisko kontroli społecznej.

Analizując przedstawione orientacje ujmujące kontekst społeczny uwarunkowań zachowań dewiacyjnych możemy podsumować rozbieżności powyższych koncepcji.

Talcott Parsons interpretował dewiację jako zjawisko dezorganizujące, jako zagrożenie dla systemu społecznego, będące udziałem instytucji bądź jednostek, które uległy dezintegracji na skutek niesprawności kontroli społecznej.

W innym przypadku podkreślane są dodatnie konsekwencje dewiacji na przykład E. Durkheim zwracał uwagę na to, że *łamanie norm jest zjawiskiem normalnym, obecnym zawsze i w każdym społeczeństwie, wpływa na rozwój wzorów zachowania, systemu normatywnego, pozwala ustalić zakres tego, co dopuszczalne i tego, co niedopuszczalne, dynamizuje rozwój społeczny.*<sup>23</sup>

R.K. Merton twierdził, że napięcia indukujące dewiację tkwią poza jednostką, w strukturze systemu społeczno-kulturowego.

Orientacja socjalizująco-kulturowa przedstawia dewiacyjne zachowania, jako zachowania wyuczone w procesie specyficznej socjalizacji (H. Sutherland), są nabywane przez przyłączenie się – np. w sytuacji anomii – do rozmaitych podkultur dewiacyjnych, przez przynależność do środowisk o ograniczonych lub zablokowanych możliwościach legalnego, czy racjonalnego zaspokajania potrzeb i aspiracji.

A o tym, jakie zachowania, jakie kategorie jednostek czy grup społecznych, uznane zostaną za dewiacyjne decydują posiadający władzę, stanowiący prawo i dysponujący środkami przymusu wg orientacji reakcji społecznej.

<sup>21</sup> Ibidem

<sup>22</sup> Ibidem

<sup>23</sup> *Encyklopedia socjologiczna*, t. 1, s. 126

Na tej podstawie jak pisze A. Siemaszko można uznać, że teorie dewiacji cechuje fragmentaryczność oraz brak zadowalającej odpowiedzi na pytanie, dlaczego tylko niektóre z osób o podobnej biografii, podobnej sytuacji społeczno-ekonomicznej, posiadających zbliżone statusy, aspiracje czy właściwości osobowościowe stają się dewiantami.

### **Cel i metoda badawcza**

Podstawowym celem przeprowadzonych badań było odpowiedzenie na pytanie jaki stosunek do zachowań przestępczych posiada młodzież w szkołach gimnazjalnych w Gdańsku (subiektywne opinie na temat ilościowej skali zjawiska, deklaracje zachowań wobec zjawisk przestępczych, częstotliwość kontaktu z sytuacjami przestępczymi, etc.). Problematyka koncentrowała się wokół następujących zasadniczych problemów: jak zachowywałyby się młodzież w przypadku czysto hipotetycznej sytuacji bycia świadkiem przestępstwa oraz jak zachowywałyby się młodzież wobec ewentualnej – hipotetycznej propozycji udziału w czynach kryminogennych oraz przestępstwach?

Po sformułowaniu problematyki badawczej poddano analizie istniejące metody, które umożliwiłyby dostarczenie odpowiedzi na pytania problemowe. W ostateczności zdecydowano się na przeprowadzenie badań metodą ankiety audytoryjnej.

Ankieta audytoryjna, w której respondent ma możliwość uczestniczenia w procesie komunikowania się z badaczem, jest narzędziem znajdującym się pod nadzorem badacza. Umożliwić to może ujednoczenie sytuacji wypełniania kwestionariusza.<sup>24</sup>

W realizowanym badaniu postanowiono na potrzeby analizy statystycznej stworzyć autorską skalę *skłonności do dokonywania przestępstw*. W skład tej skali wchodziły wybrane pytania z kwestionariusza, które w sposób jednoznaczny odnosiły się do postaw, jakie młodzież szkolna przyjmuje wobec dokonywanych przestępstw. Chodzi tutaj przede wszystkim o problem usprawiedliwiania przez młodzież szkolną czynów przestępczych.

W przypadku zastosowanego systemu dokonano przyznawania punktów w taki sposób, że maksymalna możliwa suma punktów, którą można było uzyskać świadczyła o dużym nasileniu mierzonej cechy, a mianowicie: jeśli odpowiedź respondenta wskazywała na duży poziom usprawiedliwiania czynów przestępczych, a w niektórych przypadkach nawet współpracę z osobą dokonującą czynu przestępczego, punktowano ją przydzielając dużą ilość punktów (maksymalnie 10 pkt.) i odwrotnie: jeśli czyn przestępczy wzbudził w świadku zdarzenia reakcję prospołeczną (upomnienie, poinformowanie odpowiednich organów, itp.) przydzielano małą ilość punktów (minimalnie 0 pkt.). Skala rozpiętości punktowej kształtuje się od max. 10 do min. 0 punktów. W tym przypadku postanowiono zastosować podział zmiennej na trzy części.<sup>25</sup> Pierwsza kategoria świadczy o niskiej tendencji do usprawiedliwiania czynów przestępczych,

---

<sup>24</sup> J. Lutyński, *Metody Badań Społecznych. Wybrane zagadnienia*. Łódzkie Towarzystwo Naukowe. Łódź 1994 s. 143

w tej kategorii znalazły się osoby, które uzyskały od 0 do 5 punktów. Drugą kategorię, najbardziej obszerną, tworzą osoby, które w skali uzyskały od 6 do 32 punktów (postawa średnia), zaś trzecią grupę wyłonionych osób stanowią osoby o najwyższym poziomie punktacji – od 33 do 70 punktów (poziom wysoki).

### **Przebieg badania**

Badanie terenowe zostało przeprowadzone w losowo wybranych klasach w każdej szkole (gimnazjum) publicznej w Gdańsku (w której dyrekcja umożliwiła badanie). Ze względu na to, że badanie dotyczyło wyłącznie nieletnich, pod uwagę brani byli wyłącznie uczniowie klas I i II. W sumie przeprowadzono 900 ankiet, z których ostatecznie poddano dokładnej analizie statystycznej 898 kwestionariuszy.

W roku szkolnym, w którym przeprowadzano badanie terenowe w gdańskich gimnazjach, w klasach I i II uczyło się 9927 uczniów (dane z Kuratorium Oświaty i Urzędu Miasta Gdańska – Wydział Edukacji), z czego wynika, że respondenci stanowili 9% całej grupy celowej.

### **Charakterystyka badanej zbiorowości**

Dokonując opisu statystycznego badanej zbiorowości wzięto pod uwagę zmienne znajdujące się w metryczce. Z przeprowadzonych badań wynika, że badana zbiorowość pod względem płci jest w miarę równoliczna (stosunek 49,5% dziewcząt do 50,5% chłopców). Jest to informacja o tyle ważna, że będzie istniała możliwość porównywania poszczególnych pytań ze względu na płeć.

Na podstawie danych z Kuratorium Oświaty i Urzędu Miejskiego (Wydział Edukacji) wynika, że występuje również lekka nadreprezentacja mężczyzn w grupie celowej. W klasach I i II uczy się 9927 uczniów, z czego 4734 osoby są płci żeńskiej, co stanowi 47% populacji.

Dominującym wiekiem osób badanych okazał się wiek 15 lat – tak wskazało 58,2% osób badanych. Nieco ponad co czwarta osoba badana posiadała 14 lat (26,1%), zaś co dziesiąta (11,0%) – lat 16. Najstarsze osoby, które miały 17 lat stanowią jedynie 2,6% badanej próby.

### **Młodzież gdańskich gimnazjów wobec zjawiska przestępczości – wybrane deklarowane zachowania uczniów wobec czynów przestępczych**

Jednym z głównych zadań przedstawionego przedsięwzięcia badawczego jest określenie, czy badana młodzież szkolna przejawia skłonności do popełniania czynów przestępczych, a jeśli tak, to czy skłonności te są czymś powszechnym, czy też raczej sytuacją okazjonalną. Do uzyskania odpowiedzi na powyższe pytanie posłuży nam analiza rozkładu odpowiedzi na kilka pytań zawartych w kwestionariuszu, które bezpośrednio odnoszą się do często spotykanych negatywnych sytuacji społecznych, takich jak bycie świadkiem przestępstwa, a dokładniej kradzieży, kupno rzeczy z niewiadomego źródła, pomoc w sprzedawaniu tanich rzeczy niewiadomego pochodzenia oraz hipotetyczną propozycję udziału w czynie przestępczym.

Na wstępie postanowiono zadać uczniom pytanie, jaka byłaby reakcja respondenta, gdyby zobaczył, że kolega z klasy zabiera rzeczy z półki w sklepie, chowa je pod ubraniem i wychodzi ze sklepu nie płacąc za nie. Jak wskazują wyniki badania najczęstszym deklarowanym zachowaniem byłoby nie wtrącanie



się (36,5%). Oznacza to, że badana młodzież wcale by nie zareagowała na potencjalną kradzież ze sklepu. Jest to niewątpliwie dowodem na to, że postawa młodzieży wobec bycia świadkiem kradzieży jest w jakimś stopniu broniąca kolegę złodzieja. Kolejne 27,7% badanych uczniów upomniałoby swojego kolegę, a następnie porozmawiałoby z nim. 7,3% uczniów starałoby się powstrzymać kolegę przed kradzieżą, zaś 6,8% zdziwiłoby się zastaną sytuacją i wyśmiało by osobę dokonującą kradzieży.

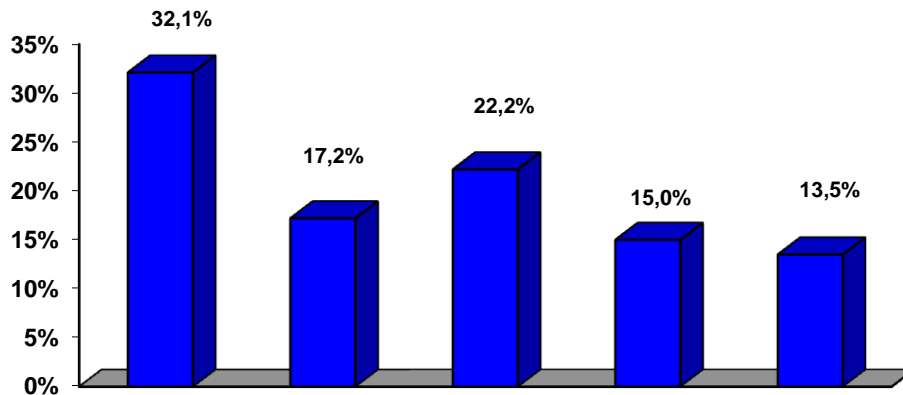
**Wykres nr 1:** Rozkład odpowiedzi na pytanie: „Gdybyś zobaczył/a, że twój kolega z klasy kradnie w sklepie rzeczy co byś zrobił/a?”



Następne pytanie dotyczy stosunku do tzw. „rynku wtórnego – paserskiego” w szkole i brzmi: czy młodzi ludzie skorzystaliby z oferty kupna nowych rzeczy po wyjątkowo atrakcyjnych cenach, które to rzeczy zaproponowałiby ich koledzy? Jak wskazują wyniki zamieszczone w poniższej tabeli prawie co trzeci uczeń szkoły gimnazjalnej zdecydowałby się na zakup takiej rzeczy (32,1%). Ponad co piąta osoba (22,2%) również by się zdecydowała, ale po wcześniejszej konsultacji z rodzicami. Kolejne 17,2% uczniów deklaruje, że chyba by się zdecydowały na zakup takiej rzeczy, zaś jedynie 13,5% na pewno by z takiej okazji nie skorzystała. Otrzymane wyniki, można powiedzieć zatem demaskują taką postawę młodzieży, którą można nazwać postawą proprzestępczą.

**Wykres nr 2:** Rozkład odpowiedzi na pytanie: „Gdybyś otrzymał/a propozycję kupna nowych rzeczy po wyjątkowo atrakcyjnych cenach to czy skorzystał(a)byś z takiej oferty?”

**Gdybyś otrzymał(a) propozycję kupna nowych rzeczy po wyjątkowo atrakcyjnych cenach to czy skorzystał(a)byś z takiej oferty?**

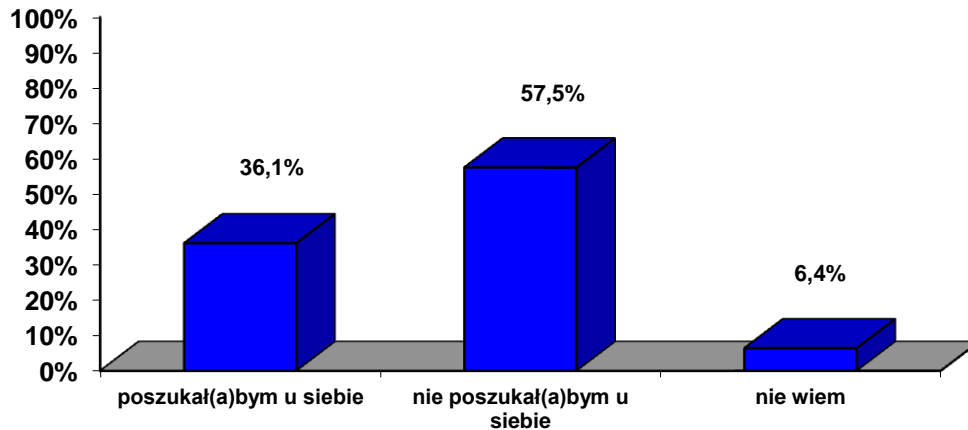


W przypadku propozycji bezpośredniego uczestnictwa w sprzedawaniu różnych atrakcyjnych rzeczy po bardzo niskich cenach odsetki zachowań proprzestępczych są niższe, ale z punktu widzenia analizy socjologicznej i tak jest to bardzo wysoki poziom akceptacji i chęci posiadania rzeczy niewiadomego pochodzenia przez młodzież. Z przeprowadzonych badań wynika, że nieco ponad jedna trzecia osób, które wzięły udział w badaniu (36,1%) zdecydowałyby się na udział w takim procederze. Ten wysoki wskaźnik potwierdza pewne trwałe zmiany stosunku młodych ludzi do określonych wartości, w tym przypadku wartości materialnych. Ważna zmiana nastąpiła przede wszystkim w stosunku do pieniędzy na przełomie ostatnich 10-15 lat, jak pokazują badania socjologiczne (Fatyga, Fluderska, Wertenstein-Żułowski 1993, Świda-Ziemia 1995, Fluderska 1993,1997, etc.) to pieniądź stał się głównym kryterium podziału na „lepszycy” i „gorszy”, czyli na „bogaty” i „biedny”. B. Fatyga mówi w tym przypadku o zjawisku „monetaryzacji świadomości”, które w sposób powszechny powoduje, iż podziały i różnice są dziś fundowane i postrzegane głównie poprzez wartości ekonomiczne. Podział na „bogaty” i „biedny” – równie dosadny, jak i symboliczny rzutuje niemal na wszystkie inne, dostrzegane dzisiaj wśród młodzieży podziały i zróżnicowania.<sup>26</sup> Analizując odpowiedzi respondentów na powyższe pytanie można powiedzieć, że nie aż, lecz tylko nieco ponad połowa uczniów nie skorzystałaby z takiej oferty (57,5%) zaś 6,4% badanych nie miała w tej kwestii wyrobionego zdania.

<sup>26</sup> B. Fatyga, *Dzicy z naszej ulicy. Antropologia kultury młodzieżowej*, Ośrodek Badań Młodzieży, Instytut Stosowanych Nauk Społecznych, Uniwersytet Warszawski. Warszawa 1999, s. 58

**Wykres nr 3:** Rozkład odpowiedzi respondentów na pytanie: „Gdybyś dowiedział/a się, że znajomi Twojego kolegi szukają kogoś do pomocy w sprzedawaniu różnych atrakcyjnych...”

**Gdybyś dowiedział(a) się, że znajomi Twojego kolegi szukają kogoś do pomocy w sprzedawaniu różnych atrakcyjnych rzeczy po bardzo niskiej cenie i zaproponowali Ci, abyś popytał się u siebie w klasie czy ktoś nie jest takim pomysłem zainteresowany, to**



Kolejną analizowaną sytuacją jest następujące zachowanie: w jaki sposób badani uczniowie zareagowaliby, gdyby zobaczyli, że ich kolega bądź koleżanka z klasy bez pytania wzięłaby rzecz z torby innej koleżanki bądź kolegi i włożyłaby do swojej torby? 35,1% upomniałoby sprawcę i nakazałoby oddać taką rzecz. 26,8% osób powiadomiłoby właściciela, który został przed chwilą okradziony, zaś co czwarta osoba (23,4%) w takiej sytuacji nic by nie zrobiła. Ten wskaźnik również wymaga krótkiego omówienia, co prawda jest on niższy, niż w przypadku braku reakcji w podobnej sytuacji w miejscu publicznym (w sklepie – pytanie 1(36,5%)) co wynika z większego zaangażowania i solidarności grupowej występującej ze względu na przynależność do społeczności szkolnej, lecz ¼ respondentów deklaruje postawę tzw. „znieczulicy społecznej” potwierdza sprawdzony empirycznie spadek zachowań prospołecznych.<sup>27</sup> *Oś prospołeczność – prywatność jako podział wyznaczony przez oba skrajne wzorce zachowań indywidualnych i zbiorowych, traci na znaczeniu, a dominujące niemalże w całej populacji stają się wartości „prywatne” (...) co powoduje odwrót młodzieży od wielu zachowań prospołecznych.*<sup>28</sup>

<sup>27</sup> Ibidem, s. 58

<sup>28</sup> Ibidem

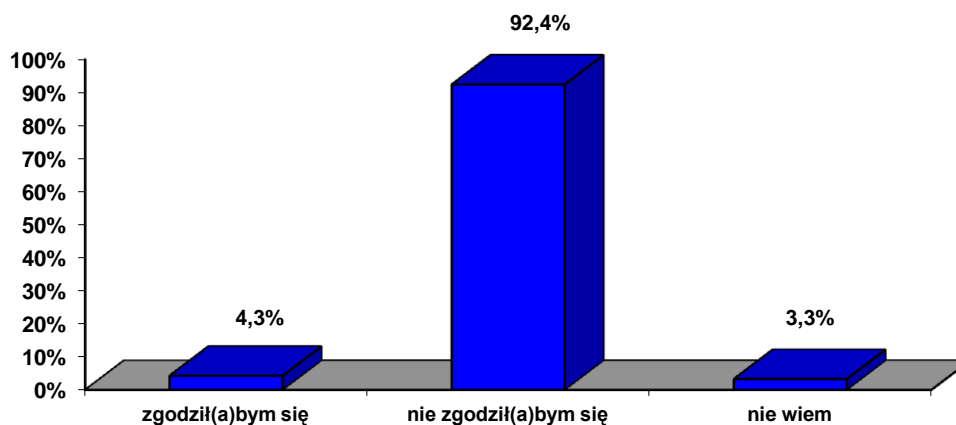
**Wykres nr 4:** Rozkład odpowiedzi respondentów na pytanie: „Gdybyś zobaczył na przerwie jak koleżanka z klasy bierze bez pytania rzecz z torby innej koleżanki jak byś zareagował(a)?”



Następne pytanie o treści: jakby uczniowie zareagowali, gdyby kolega z innej szkoły poprosił ich o zrobienie listy kolegów, koleżanek z klasy, którzy mają najlepsze komputery, sprzęt audio, sprzęt sportowy, etc.? Z przeprowadzonych badań wynika, że aż 92,4% nie zgodziłaby się na udział w takim zachowaniu. Jedynie 4,3% badanych osób odpowiedziałoby pozytywnie na takie zaproszenie, zaś 3,3% uczniów nie ma w tej kwestii ustalonego zdania. Wyniki te w sposób dobitny ukazują niechęć młodzieży do zjawiska donosicielstwa.

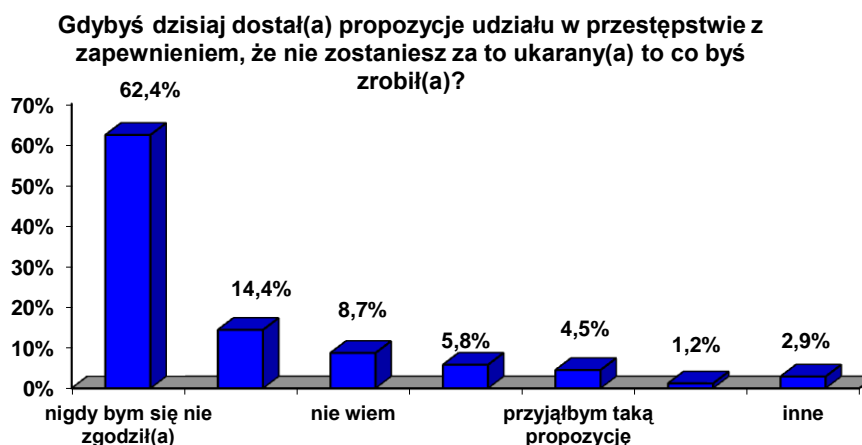
**Wykres nr 5:** Rozkład odpowiedzi respondentów na pytanie: „Gdyby kolega z innej szkoły...”

**Gdyby kolega z innej szkoły poprosił Ciebie o zrobienie listy kolegów, koleżanek z Twojej klasy, którzy mają najlepsze komputery, sprzęt AUDIO jak byś zareagował(a)?**



W przypadku tego pytania (czy badani uczniowie zgodziliby się wziąć udział w kradzieży gdyby mieli pełne przekonanie, że nie zostaną ukarani za popełniony czyn przestępczy?) mamy do czynienia z ewentualną deklaracją bezpośredniej akceptacji i gotowości do popełnienia przestępstwa przez badanych uczniów. Prawie dwie trzecie osób (62,4%) nigdy by się na to nie zgodziło, kolejne 14,4% uczniów deklaruje, że raczej by się na to nie zgodzili. 8,7% nie wie co by zrobiła w takim przypadku, zaś nieco ponad co 10 osoba (11,5%) raczej by się zgodziła na udział w kradzieży. Przekładając te dane na język bardziej obrazowy zakładając, że średnio każda klasa liczy 25-30 osób, trzej uczniowie w każdej klasie są gotowi popełnić przestępstwo!!! Mamy tu do czynienia nie tylko z opisaną szeroko w literaturze przedmiotu narastającą od lat 90-tych falą przestępczości dzieci i młodzieży, lecz „etykietą normalności” (polska szkoła), która stała się maską skrywającą poważne problemy społeczne.<sup>29</sup> Jerzy Wertenstein-Żuławski analizując ten problem w nawiązaniu do pojęcia anomii i specyfiki czasu posttransformatywnego w Polsce zwraca uwagę na kategorię „normalności” jako obecnie w kontekście kultury młodzieżowej najbardziej podejrzaną z punktu widzenia badacza, *gdyż skrywa wg autora siedlisko anomii (normy społeczne rozkładają się po cichu i często w sposób trudno zauważalny).*<sup>30</sup>

**Wykres nr 6:** Rozkład odpowiedzi respondentów na pytanie: „Gdybyś dzisiaj dostał propozycję udziału w przestępstwie z zapewnieniem, że nie zostaniesz za to ukarany...”



### **Skłonność do popełniania czynów przestępczych przez młodzież – charakterystyka typów młodzieży na podstawie danych społeczno-demograficznych**

W realizowanej pracy, jak wspomniano wcześniej, postanowiono na potrzeby analizy statystycznej stworzyć autorską skalę skłonności do dokonywania przestępstw. W skład tej skali wchodziłyby wybrane pytania z kwestionariusza (przedstawione powyżej), które w sposób jednoznaczny odnosiły się do postaw,

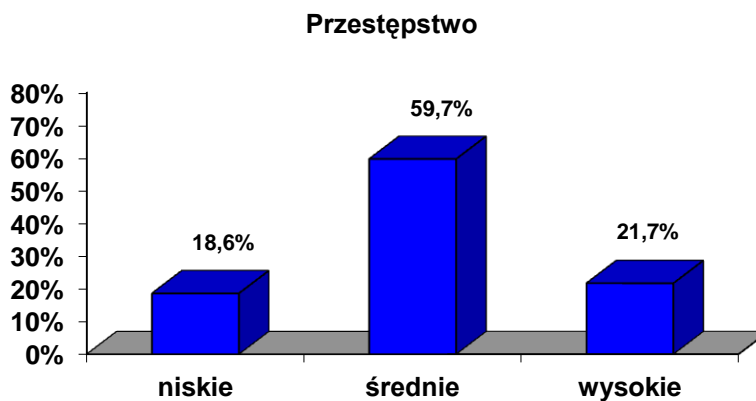
<sup>29</sup> Ibidem, s. 62

<sup>30</sup> J. Wertenstein-Żuławski, *Anomia i ruchy młodzieżowe*, (w:) „Kultura i Społeczeństwo”, nr 3, 1988, s. 146

jakie młodzież szkolna przyjmuje wobec dokonywanych przestępstw. Chodzi tutaj przede wszystkim o problem usprawiedliwiania przez młodzież szkolną czynów przestępczych.

Na podstawie utworzonej skali wyłoniono zmienną ilościową (punktową, ilorazową) zbudowaną z trzech kategorii (poziomów przestępczości) przedstawionych na wykresie poniżej.

**Wykres nr 8:** Poziomy skłonności do popełniania przestępstw



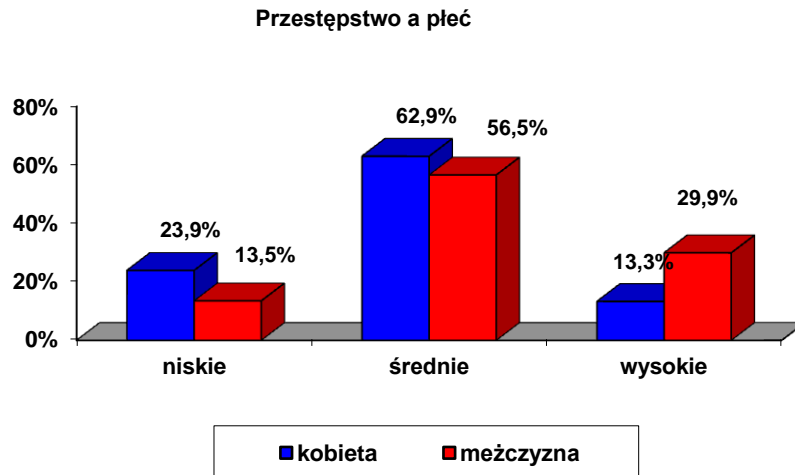
Na użytek późniejszej analizy socjologicznej z wyodrębnionych tutaj trzech poziomów skłonności do popełniania czynów przestępczych należy dokonać nazewnictwa ich, i tak: poziom niski to kategoria młodzieży dezaprobująca lub przeciwstawiająca się dewiacji w rozumieniu czynów przestępczych (18,6%), poziom średni to młodzież obojętna dewiacji (59,7%) zaś poziom wysoki to młodzież aprobująca dewiację, czyli skłonna do popełniania czynów przestępczych (21,7%).

Aby powiedzieć zdecydowanie więcej o cechach społeczno-demograficznych osób zwłaszcza o niskiej i wysokiej skłonności do zachowań przestępczych poddamy analizie skalę przestępczości w skrzyżowaniu ze wszystkimi zmiennymi metryczkowymi.

Z przeprowadzonych badań wynika, że uczniowie płci męskiej, zgodnie z oczekiwaniami, zdecydowanie częściej niż ich koleżanki zakwalifikowani zostali do grupy o wysokim poziomie skłonności do popełniania przestępstw. Odsetek chłopców w kategorii „wysokie” jest ponad dwukrotnie wyższy niż w przypadku dziewczyn (29,9% do 13,3%). Mimo wszystko udział dziewcząt skłonnych popełniać czyny karalne wskazuje się być wyższy, niż mówią o tym zjawisku statystyki przestępczości nieletnich, które określają uczestnictwo płci żeńskiej na poziomie 7%.<sup>31</sup> Podobna rzecz ma się z niskim poziomem skłonności do zachowań przestępczych 23,9% wśród dziewcząt do 13,5% wśród chłopców. Zastosowane testy statystyczne z jednej strony mówią o statystycznie istotnej różnicy w udzielanych odpowiedziach ze względu na zmienną niezależną, z drugiej zaś strony korelacja pomiędzy obiema zmiennymi utrzymuje się na niskim poziomie.

<sup>31</sup> B. Holyst, *Przestępczość nieletnich*, (w:) *Encyklopedia pedagogiczna*, t. 3, s. 642

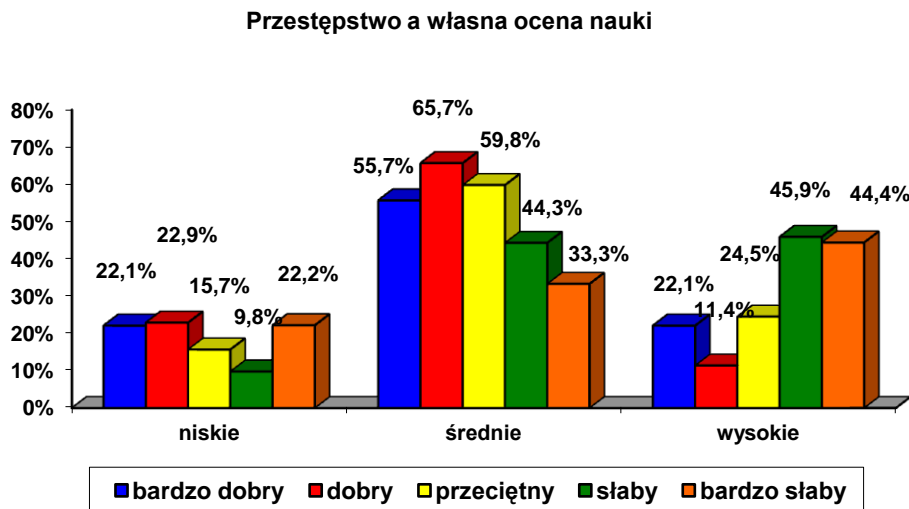
Wykres nr 9: Przesztpstwo a p[ec]



$\chi^2=40,178$  ;df=2;  $p < 0,001$ ;  $V_c=0,219$

Jak si[e] okazuje p[ec] to nie jedyna zmienna niezale[zna], kt[ora] zdaje si[e] wp[lywa]c na obliczony poziom sk[lonno]sci do zachowa[ń] przest[epczy]ch. Og[olnie] mo[žeme] powiedziec, ze im ni[zsza] ocena w[lasnej] nauki, kt[orej] dokonuje ucze[ń], tym wy[zszy] odsetek pojawiaj[acy] si[e] w kolumnie „poziom wysoki”. W prostej linii oznacza to, ze uczniowie, kt[ozrzy] oceniaj[ac] swoj[ą] nauk[ę] na bardzo dobrym b[ad] dobrym poziomie o wiele rzadziej ni[ż] osoby s[labo] ucz[ące] si[ę] charakteryzuj[ac] si[ę] wysokim poziomem sk[lonno]sci do zachowa[ń] przest[epczy]ch.

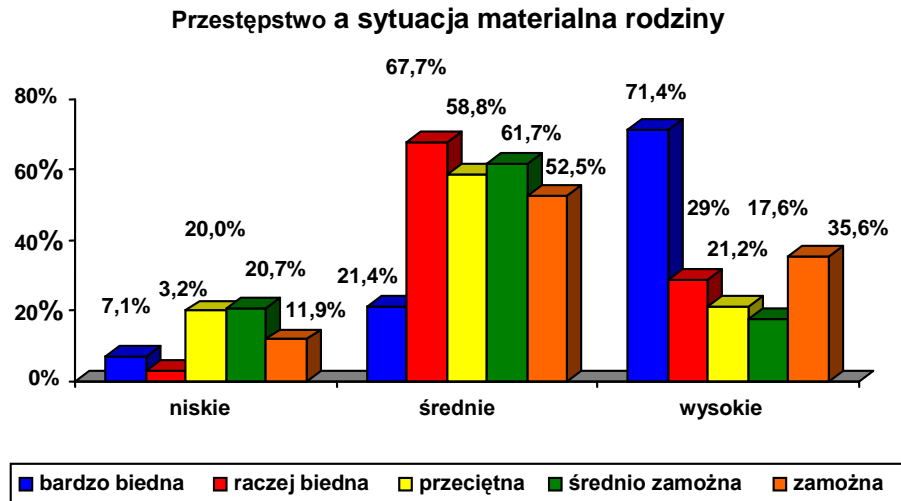
Wykres nr 10: Przesztpstwo a w[lasna] ocena nauki



$\chi^2=46,391$  ;df=8;  $p < 0,001$ ;  $V_c=0,166$

Nie bez znaczenia jest również sytuacja materialna ucznia, która generalnie mówiąc, im gorsza tym częściej powoduje, że uczeń osiąga dużą ilość punktów w skali skłonności do popełniania czynów przestępczych. W przypadku dzieci z rodzin bardzo biednych z wysokimi wynikami (71,4%) jest dwukrotnie więcej od uczniów również z wysokim poziomem punktów, ale już z rodzin raczej biednych 29,0%. Warto w tym miejscu zwrócić uwagę na fakt, że w rodzinach zamożnych również mamy do czynienia z relatywnie wysokim odsetkiem: ponad co trzeci uczeń deklarujący członkostwo w rodzinie zamożnej osiągnął wysoki poziom punktów na skali skłonności do przestępstwa.

**Wykres nr 11:** Przestępstwo a sytuacja materialna rodziny



$\chi^2=35,226$ ;  $df=8$ ;  $p<0,001$ ;  $V_c=0,147$

Również takie zmienne jak religijność ucznia, posiadanie rodzeństwa czy praktyka wagarowania w niewielkim stopniu wpływają na poziom skali popełnianych przestępstw. Z przeprowadzonych badań można wysnuć generalny wniosek, że osoby bardziej religijne osiągają mniejszą ilość punktów w skali skłonności do popełniania przestępstw, niż ich koledzy o zdecydowanej niewierze.

W przypadku dzieci z rodzin, w których jest troje bądź więcej dzieci częściej panuje wysoki poziom liczbowy punktów, zaś osoby często wagarujące trzykrotnie częściej są skłonne do popełniania przestępstw, niż ich koledzy czy koleżanki, które na wagary nie uczęszczają.

Dokonując podsumowania powyższych danych powiedzmy kim, pod względem cech społeczno-demograficznych są osoby, które osiągnęły niski poziom skłonności do zachowań przestępczych, średni, oraz wysoki.

Powracając do wcześniej sugerowanego nazewnictwa w przypadku niskiego poziomu skłonności do popełniania przestępstw, możemy mówić o osobach, które dezaprobuje czyny przestępcze. Są to uczniowie, którzy na podstawie analizowanych, w podrozdziale drugim, pytań najczęściej wykazują chęć interwencji w przypadku bycia świadkiem przestępstwa, negują korzystanie



z rzeczy niewiadomego pochodzenia oraz uczestnictwo w przestępstwach. Należy zauważyć, iż jest to typ najbardziej pozytywnej, prospołecznej postawy, która jest niestety najmniej licznie reprezentowaną grupą wśród badanych (18,5%). Z punktu widzenia danych społeczno-demograficznych, jakie zostały wyżej przedstawione jest to młodzież przede wszystkim z nadreprezentacją dziewcząt oraz osoby, które deklarują bycie bardzo dobrym lub dobrym uczniem. Osoby takie pochodzą z rodzin przeciętnie lub średnio zamożnych, są to również osoby głęboko wierzące. Zazwyczaj posiadają oni jedno rodzeństwo i nie chodzą na wagary.

W przypadku średniego poziomu skłonności do popełniania czynów przestępczych mamy do czynienia z uczniami charakteryzującymi się ogólnie rzecz ujmując, obojętnością wobec czynów przestępczych, wyłączając paserstwo (nie interweniują w przypadku bycia świadkiem przestępstwa, negują udział oraz pomoc w przestępstwie, korzystają z możliwości kupna rzeczy niewiadomego pochodzenia). Ta grupa badanych jest najbardziej obszerna, wynosi 59,7%, są to uczniowie z średnim poziomem skłonności do zachowań przestępczych to nieco częściej kobiety niż mężczyźni, osoby raczej dobre, bądź przeciętne w nauce. Uczniowie tacy pochodzą z rodzin raczej biednych albo średnio zamożnych, to osoby, które nie wierzą, choć rodzice każą im chodzić do kościoła. Zazwyczaj są to jedynacy, którzy uczęszczają na wagary.

Przeprowadzone socjologiczne badania terenowe ukazują, że osoby, które osiągnęły najwyższy stopień w skali zachowań przestępczych, czyli młodzież aprobująca czyny przestępcze stanowi aż 21,7% całej badanej populacji. Wynika z tego, że ponad co piąty uczeń szkoły gimnazjalnej w Gdańsku nie tylko nie reaguje w przypadku bycia świadkiem przestępstwa, lecz świadomie deklaruje gotowość pomocy lub udziału w czynie przestępczym i usprawiedliwia popełnianie tego typu zachowań ze względu na okoliczności.

Młodzież aprobująca czyny przestępcze to ponad dwukrotnie częściej chłopcy niż dziewczęta. Zazwyczaj są to słabi lub bardzo słabi uczniowie, którzy mają problemy z nauką. Rekrutują się oni z rodzin bardzo biednych, bądź biednych lub rodzin bardzo zamożnych, odznaczając się przy tym zdecydowaną niewiarą. Zazwyczaj pochodzą z rodzin wielodzietnych, w których jest troje lub więcej dzieci. Uczniowie z wysokim poziomem skali zachowań przestępczych częściej od pozostałych osób deklarują swoje uczestnictwo w wagarach.

### **Podsumowanie**

Przedstawiona diagnoza wybranych zachowań dewiacyjnych występujących w środowisku młodzieżowym w gdańskich szkołach gimnazjalnych wskazuje, że mamy tu do czynienia nie z pojedynczymi przejawami skłonności do zachowań przestępczych, lecz całym zespołem powiązanych ze sobą i wzajemnie warunkujących się zjawisk dewiacyjnych. Zrozumienie ich złożonej istoty wymaga przyjęcia założenia, które zakładać musi postrzeganie występowania skłonności do popełniania przestępstw jako problemów społecznych. Jednocześnie traktując te zachowania w kategorii problemów socjologicznych i problemów medycznych. Wg L. Dziewięckiej-Bokun i J. Mileckiego z problemami społecznymi mamy do czynienia wówczas, gdy w społeczeństwie coś się psuje w warunkach życia, w położeniu pewnych grup, gdy nagromadzają się pewne dolegliwości. Istnienie problemów społecznych wymaga zbadania, postawienia diagnozy i rozwiązania,

które sprawę załatwia, podobnie w przypadku problemów medycznych gdzie należy zastosować metodę zdiagnozować – wyleczyć. W tym przypadku rozróżnienie dotyczy problemu socjologicznego, gdyż badacz – socjolog nie koncentruje się tylko na określonym zjawisku i jego przejawach, które odbiegają od stanu pożądanego, ale poszukuje odpowiedzi na pytania o przyczyny i źródła w sensie przeniknięcia niejednokrotnie przez oficjalne wersje rzeczywistości, uchwycenia sygnałów z tzw. prawdziwego życia, poznania często niewygodnej prawdy o społeczeństwie. W tym sensie rozstrzygnięcie problemu socjologicznego jest często trudniejsze niż rozwiązanie problemu społecznego i medycznego.

Choć zjawiska dewiacyjne wśród młodzieży bez wątpienia stanowią problem społeczny i medyczny jako, że występują w opozycji do powszechnie uznawanych w społeczeństwie norm i standardów, to jednak trzeba pamiętać, że nie wynikają one z anormalnych skłonności wyizolowanych jednostek, lecz przeciwnie, są reakcją normalnych ludzi postawionych w szczególnie niekorzystnej sytuacji środowiskowej. W tym sensie występowanie dewiacyjnych zachowań wśród młodzieży należy postrzegać jako czytelny dowód istnienia dysfunkcji i patologii w szeroko rozumianym środowisku społecznym. Z przeprowadzonych badań wynika, że ponad 21% uczniów szkół gimnazjalnych wykazuje gotowość do popełnienia przestępstwa. Podstawowym czynnikiem warunkującym takie zachowania jest ogólny kryzys wartości, których po prostu często brakuje lub nie są w odpowiednim stopniu internalizowane przez młodzież w procesie socjalizacji. Skutkiem tego jest między innymi obserwowany w środowisku młodzieżowym niedorozwój uczuć wyższych tj. moralnych i etycznych. W ich miejsce pojawia się zaś prymitywny kult posiadania tzn. postawy egoistyczne i hedonistyczne oraz stagnacja i marazm, wyrażające się brakiem umiejętności kierowania swym życiem w sposób kreatywny i wzbogacający.

Chcąc skutecznie zapobiegać dewiacjom, nie należy zatem koncentrować się wyłącznie na walce z jej objawami, ale przede wszystkim należy sięgać do przyczyn. Mało skuteczne okazują się bowiem działania zmierzające do „naprawiania” lub wyleczenia młodzieży, jeśli nie towarzyszą im jednocześnie programy profilaktyczne, których adresatem jest całe społeczeństwo. Ten postulat odzwierciedla się w kierunkach i formach szeroko pojętej profilaktyki interdyscyplinarnej, rozumianej jako „proces, który wspiera rozwój zdrowia poprzez umożliwienie ludziom otrzymania pomocy potrzebnej im do konstruktywnego zmierzania się z trudnościami życiowymi i prowadzenia subiektywnie satysfakcjonującego i społecznie wartościowego życia”. W ramach holistycznie pojętej profilaktyki dążyć należy do stworzenia systemowych ram współpracy wielu instytucji społecznych by ten cel osiągnąć.

### **Streszczenie**

Praca podejmuje zobrazowanie zjawiska skłonności proprzestępczych wśród młodzieży, wychowanej przez rodziców z pokolenia przedtransformacyjnego. Problemy młodzieży zajmują istotne miejsce w naukach społecznych i medycznych, w tym także subdyscypliny socjologii medycyny. W tym przypadku charakteryzując młodzież XXI wieku należy podkreślić specyfikę warunków, w których dorastała – mamy bowiem do czynienia z zasadniczymi różnicami pokoleniowymi między dziećmi (pokolenie posttransformacyjne), a rodzicami (pokolenie przedtransformacyjne), a o specyfice każdego pokolenia w zasadniczej

mierze decyduje czas i miejsce dorastania. Możemy mówić o kontekście zmiany transformacyjnej w odniesieniu do dwóch kategorii ładów społecznych: z realnego socjalizmu do ładu liberalno-demokratycznego.

Terenowe badania socjologiczne środowiska młodzieży pozwalają na analizę w/w zjawisk.

Podstawowym celem przeprowadzonych badań było odpowiedzenie na pytanie: jaki stosunek do zachowań przestępczych posiada młodzież w szkołach gimnazjalnych w Gdańsku w latach 2004/5.

### Summary

The paper attempts to illustrate the phenomenon of pro-criminal tendencies among young people, brought up by parents from generation before the transformation. Problems of young people are present in social sciences and medicine, including the sub-discipline of medical sociology. In this case, while characterizing young people of the twenty-first century we have to emphasize the specification of the conditions in which they grew up. We are dealing with the essential generational differences between children (generation post transformation) and parents (generation before transformation). About the specifics of each generation in the main part determines time and place in which they were growing up. We can talk about the context of the transformational changes in reference to two categories of social order: from socialism to liberal-democratic order.

Sociological field studies of the youth environment allow to analyze these tendencies.

The primary objective of performed studies was to answer the question about attitude of young people in secondary schools in Gdansk in years 2004/5 to criminal behavior.

### Bibliografia

1. Bilikiewicz A., Pużyński S., Rybakowski J., Wiórka J. (red.) *Psychiatria*, Wyd. U&Partner 2004
2. Bykowska B., Załęcki J., *Wybrane zjawiska patologii społecznej wśród młodzieży z peryferyjnych dzielnic Gdańska*, Wydawnictwo Uniwersytetu Gdańskiego. Gdańsk 2005
3. Ciekiera C., *Zagrożenia dzieci i młodzieży w środowisku wychowawczym*. Toruń 1995
4. Domański H., *Prestiż*. Warszawa 1999
5. *Encyklopedia socjologii*, tom 2, Oficyna Naukowa. Warszawa 1999
6. Fatyga B., *Dzicy z naszej ulicy. Antropologia kultury młodzieżowej*, Ośrodek Badań Młodzieży, Instytut Stosowanych Nauk Społecznych, Uniwersytet Warszawski. Warszawa 1999
7. Filipiak M., *Od subkultury do kultury alternatywnej. Wprowadzenie do subkultur młodzieżowych*. Lublin 1999
8. Goban-Klas T., *Media i komunikowane masowe. Teorie i analizy prasy, radia telewizji i Internetu*. Kraków 2001
9. Hołyst B., *Kryminologia*, PWN. Warszawa 1989
10. Hołyst B., *Przestępczość nieletnich*, (w:) *Encyklopedia pedagogiczna*, t. 3

11. Kwieciński Z., *Socjologia edukacji*. Olecko 1995
12. Latoszek M., *Zachowania i postawy wobec przemian ochrony zdrowia*, Zakład Socjologii Medycyny i Patologii Społecznej, IMS, Akademia Medyczna w Gdańsku. Gdańsk 2000
13. Lutyński J., *Metody Badań Społecznych. Wybrane zagadnienia*. Łódzkie Towarzystwo Naukowe. Łódź 1994
14. Machel H., *Niektóre makroczynniki społeczne sprzyjające aktualnie przestępczości młodzieży w Polsce w na tle procesu transformacji ustrojowej*, (w:) B. Urban (red.), *Dewiacje wśród młodzieży. Uwarunkowania i profilaktyka*, wyd. Uniwersytetu Krakowskiego. Kraków 2001
15. Sokołowska M., *Socjologia medycyny*, PZWL. Warszawa 1986
16. Synak B., *Niektóre aspekty świadomościowe ustrojowej przebudowy w Polsce* (w:) *Psychospołeczne uwarunkowania zjawisk dewiacyjnych wśród młodzieży w okresie transformacji ustrojowej w Polsce* H. Machel, K Wszeborowski, red Gdańsk, 1999
17. Szacka B., *Wprowadzenie do socjologii*. Warszawa 2003
18. Tillmann K.J., *Teorie socjalizacji. Społeczność, instytucja, upodmiotowienie*. Warszawa 1996
19. Wersteinstein-Żuławski J., *Anomia i ruchy młodzieżowe*, (w:) „Kultura i Społeczeństwo”, nr 3, 1988