

Wojciech Grott

Siedlce jako dzielnica Gdańska w okresie międzywojennym : wybrane aspekty życia codziennego

Rocznik Gdański 7576, 139-154

2015/2016

Artykuł został opracowany do udostępnienia w internecie przez Muzeum Historii Polski w ramach prac podejmowanych na rzecz zapewnienia otwartego, powszechnego i trwałego dostępu do polskiego dorobku naukowego i kulturalnego. Artykuł jest umieszczony w kolekcji cyfrowej bazhum.muzhp.pl, gromadzącej zawartość polskich czasopism humanistycznych i społecznych.

Tekst jest udostępniony do wykorzystania w ramach dozwolonego użytku.

M I E J S C A

Rocznik Gdański, t. LXXV–LXXVI,
2015–2016 PL ISSN 0080-3456

WOJCIECH GROTT¹

SIEDLCE JAKO DZIELNICA GDAŃSKA W OKRESIE MIĘDZYWOJENNYM. WYBRANE ASPEKTY ŻYCIA CODZIENNEGO

ZARYS DZIEJÓW SIEDLEC DO 1920 ROKU

Przez długie wieki główne wydarzenia związane z historią Gdańska koncentrowały się wewnątrz miejskich obwarowań. Gród nad Motławą, podobnie jak inne, duże i liczące się ośrodki miejskie, nie mógłby jednakże powstać i funkcjonować bez odpowiedniego zaplecza wiejskiego. Rozległe wsie i przedmieścia rozwijały się na uboczu aglomeracji miejskiej, będąc cichym towarzyszem jego dziejów. Ich rola była częstokroć nie do przecenienia, mimo ich ubożego i wiejskiego charakteru.

Siedlce, dawniej niewielka wieś położona wzdłuż malowniczego potoku siedleckiego, dziś już zabetonowanego i schowanego pod ziemią, przez kilka wieków stanowiły obiekt sporu pomiędzy Gdańskiem a władzami kościelnymi. Konflikt ten toczył się głównie z powodu owego ciek wodnego, którym to z terenów dzisiejszych Krzyżownik (*Tempelburg*) sprowadzano do miasta wodę pitną. Na Siedlcach, schowanych pomiędzy łagodnymi pagórkami okolicznych wzgórz morenowych, kwitła uprawa winorośli. Z racji swego położenia, tereny te były wielokrotnie niszczone podczas różnorodnych konfliktów i oblężeń Gdańska. Po raz ostatni takie zniszczenie odbyło się w epoce wojen napoleońskich. W 1814 roku Siedlce, choć nie w całości, zostały włączone w obręb Gdańska².

Początków Siedlec należy szukać w XIII wieku. Z tego okresu pochodzi bowiem nazwa wspomnianego wcześniej potoku, określanego jako *Schedelicz*. Pod tym pojęciem sama wieś i okolice po raz pierwszy wymienione zostają w dokumencie z 1344 roku. Przez wieki używano głównie niemieckiej nazwy *Schidlitz*, od której powstała

¹ Muzeum II Wojny Światowej w Gdańsku, e-mail: wojciechgrott@gmail.com.

² J. M u h l, *Geschichte der Dörfer auf der Danziger Höhe*, Danzig 1938, s. 150–154.

i upowszechniła się spolszczona nazwa *Sidlice*, bądź też *Szydlice*, a później *Siedlice*. Współczesny termin – Siedlce, do codziennego użytku wszedł kilkanaście lat po II wojnie światowej³.

Nowy rozdział w historii Siedlec otwarty został wraz z powstaniem Wolnego Miasta Gdańska (*Freie Stadt Danzig*) w 1920 roku. Było ono pod kontrolą Ligi Narodów, włączono je jednakże w obszar celny odrodzonego państwa polskiego. Polska otrzymała również liczne przywileje gospodarcze i polityczne oraz reprezentowała interesy zagraniczne Wolnego Miasta. Terytorialnie obszar tego miasta–państwa obejmował Gdańsk i okolice; Siedlce znalazły się zatem w jego obrębie. Zachodnia granica z Rzeczpospolitą biegła bowiem mniej więcej w rejonie jeziora Jasień (*Nenkauer See*).

Lata 1920–1939 stanowią czas stopniowego przeistoczenia się dzielnicy o stosunkowo wiejskim charakterze, w o wiele bardziej zurbanizowaną część miasta. Już kilka lat po utworzeniu Wolnego Miasta rozpoczęła się na Siedlcach duża akcja budowlana, skutkiem czego powstały na tym terenie stosunkowo nowoczesne, robotnicze osiedla mieszkaniowe. Sąsiadujący z Siedlcami Emaus⁴, pozostający do początku lat trzydziestych XX wieku poza granicami gminy miejskiej, w procesie tym uczestniczył w zdecydowanie mniejszej skali.

W latach siedemdziesiątych XIX wieku w rejon dzisiejszych Siedlec zaczęła napływać coraz to liczniejsza rzesza ludności. Tego typu tendencja dotyczyła całego Gdańska wraz z przedmieściami. Powszechna industrializacja przyciągała do miasta nowych mieszkańców, a przepelnione Śródmieście nie było już w stanie przyjmować kolejnych przybyszów. Z tego powodu, pomiędzy 1871 a 1910 rokiem, liczba mieszkańców Siedlec znacząco się zwiększyła⁵. Dominowała ludność niemieckojęzyczna, choć Polacy reprezentowani byli przez wyjątkowo aktywną grupę, w dużej mierze pochodzenia kaszubskiego.

Tabela 1

LICZBA MIESZKAŃCÓW SIEDLEC POMIĘDZY 1871 A 1910 ROKIEM⁶

Rok	1871	1880	1905	1910
Liczba mieszkańców	3324	7135	9907	10 337

Siedlce zamieszkiwane były raczej przez mniej zamożną ludność. Im dalej w głąb dzielnicy, tym ciaśniejsza zabudowa oraz mniejsze mieszkania. W owych niewielkich kamienicach czynszowych żyli głównie biedni robotnicy. Przy głównym trakcie, ulicy

³ E. Gołąbek, *Dzieje okolic Gdańska i Gdym*, Gdańsk 2010, s. 382; H. Górnowicz, *Nazwy Gdańska i jego dzielnic*, [w:] *Historia Gdańska*, t. I, red. H. Cieślak, Gdańsk 1978, s. 20; J. Kilarski, *Gdańsk miasto nasze. Przewodnik po Gdańsku starym i nowym*, Kraków 1947, s. 201.

⁴ Emaus – współcześnie kojarzony z Siedlcami, dawniej jednak stanowił oddzielny organizm. Nie do końca znana jest geneza nazwy tego miejsca. Kojarzy się ona bowiem z Ziemią Świętą. Pewnym jest, iż w czasie panowania krzyżackiego tereny te zostały nadane gdańskim patrycjuszom z rodziny Bocków. Zob.: R. Ruhna, *Emaus – Versuch einer Chronik*, Stuttgart 1981, s. 10–11.

⁵ Wzrost liczby ludności zanotował również Emaus. W 1871 roku liczył 816 mieszkańców, a już w 1910 roku – 2217. Zob.: *Die Großstadtsiedlung Danzig*, Danzig 1918, s. 87.

⁶ Tamże, s. 86; A. Romanow, *Rozwój przestrzenny Gdańska*, [w:] *Historia Gdańska*, t. IV/1, Sopot 1999, s. 270.

Kartuskiej (*Karthäuser Straße*), w nieco lepszych warunkach mieszkali z kolei lepiej zarabiający rzemieślnicy, przedsiębiorcy czy też urzędnicy⁷. Biorąc pod uwagę wykonywany zawód dominowali robotnicy, m.in. pracownicy stoczniowi, kolejarze oraz przedstawiciele innych fachów, np. kupcy. Nie brakowało też pocztowców czy urzędników⁸.

Wraz ze wzrostem zaludnienia Siedlec, powstawało coraz więcej nowych budynków użyteczności publicznej. Na przełomie XIX i XX wieku wybudowano dwie świątynie – ewangelicką (Kościół Zbawiciela – *Heilandkirche*) na Siedlcach (1901) i katolicką pw. św. Franciszka z Asyżu w Emaus (1906)⁹. Wybudowano także okazały gmach szkoły powszechnej (1902), a w związku z rosnącymi potrzebami komunikacyjnymi uruchomiono linię tramwaju konnego, łączącego Siedlce ze Śródmieściem (1886). Przy ulicy Kartuskiej funkcjonował ponadto urząd pocztowy, a do 1938 roku działała na Siedlcach także filia urzędu pracy¹⁰.

BUDOWNICTWO MIESZKANIOWE NA SIEDLCACH W OKRESIE MIĘDZYWOJENNYM

Od lat dwudziestych postępowała w Gdańsku intensyfikacja budownictwa mieszkaniowego. Napływ ludności skutkował powstawaniem nowych osiedli. Cechowały się one raczej średnim standardem, przeznaczone były bowiem przede wszystkim dla ludności robotniczej. Nie dominował jeden typ budownictwa. Wznoszono zarówno długie kamienice, budynki wolno stojące, jak i domy jednorodzinne. Najintensywniej zabudowywano rejon Dolnego Wrzeszcza (*Langfuhr*). Pomiędzy 1920 a 1930 rokiem powstało tam blisko 4000 nowych mieszkań¹¹.

Za przykład nowoczesnego, jak na tamte czasy, budownictwa można uznać zespół budynków powstałych w rejonie ówczesnego Pola Mniszek (*Nonnenacker*), a więc dzisiejszych ulic Zakopiańskiej (*Weinbergstraße*) i Wieniawskiego (także *Nonnenacker*). Pod koniec lat dwudziestych spółdzielnia *Danziger Bau- Und Siedlungs-genossenschaft* wybudowała w tym rejonie nowy zespół mieszkaniowy. Budynki zaprojektował znany gdański architekt, Bruno Bahr¹². Wyróżniały się one swym położeniem względem ulicy. Nie leżały do niej przylegająco, ale tworzyły coś w rodzaju zamkniętych

⁷ H. Wilczewski, *Socjologiczne aspekty działalności organizacji polonijnych w robotniczej dzielnicy Gdańsk-Siedlce w latach 1918–1939*, „Prace Wydziału Nauk Humanistycznych”, Seria F, nr 2, Bydgoszcz 1972, s. 117.

⁸ Ustalenia powstały na podstawie danych zawartych w księgach adresowych, wydawanych w mieście od końca XIX wieku aż do lat czterdziestych XX wieku.

⁹ „Deutsche Bauzeitung”, 21 IV 1906; Z. Pawłowicz, *Kościoty Gdańska i Sopotu*, Gdańsk 1991, s. 52.

¹⁰ *Neues Adreßbuch für Danzig und seine Vororte* [dalej: ADB] 1903, Teil IV, s. 69; *Przewodnik po W.M. Gdańsku i okolicy*, red. K. Galewski, Gdańsk 1921, s. 71; „Gazeta Gdańska”, 29 VIII 1938; W. Grott, *Rozwój gdańskiej sieci tramwajowej w latach 1873–1920*, [w:] *Ekonomia i historia. Wybrane aspekty rozwoju cywilizacyjnego*, red. I. Janicka, T. Gutowski, Gdańsk 2016, s. 262–263.

¹¹ H. Althoff, *Siedlungsarbeit in der Freien Stadt Danzig 1920–1930*, Danzig 1930, s. 12.

¹² Bruno Bahr (ur. 1874–po 1945). Od 1902 roku właściciel biura architektonicznego. Związany ponadto ze Stowarzyszeniem Niemieckich Architektów (*Bundes Deutscher Architekten*) oraz Stowarzyszeniem Gdańskich Architektów (*Verbandes Danziger Architekten*). Zob.: R. Franke, *Danziger Bürgerbuch: Bilder aus Leben und Wirken Danziger Männer und Frauen in Politik, Wirtschaft, Presse, Kunst, Wissenschaft, Volksbildung*, Danzig 1927, s. 14.

parceli, z podwórzami wewnątrz poszczególnych budowli. Spółdzielnia oferowała 156 nowych mieszkań, z czego 120 było dwupokojowych, a 36 trzypokojowych¹³.

Niedaleko, bo przy ulicy Kartuskiej, powstały w tym samym czasie mieszkania wybudowane za sprawą gdańskiego przedsiębiorcy budowlanego, Alberta Falka¹⁴. Jego struktura obejmowała powstałą specjalnie w tym celu, wewnętrzną ulicę Tarasy (*Falkhof*). Wzniesiono tu kilkupiętrowe kamieniczki, przyozdobione figurkami przedstawiającymi postacie reprezentujące różne grupy zawodowe. Ich powstanie wiązało się zarówno z robotniczym charakterem osiedla, jak również z wszechobecnym modernizmem, miłującym wszelką symbolikę. W jednej z części nowych zabudowań otwarto wówczas nowoczesnie urządzonej restaurację „Am Falkhof”. W najbliższej okolicy, wzdłuż ulicy Kartuskiej, wzniesiono kilka kolejnych budynków, tworzących zwarty teren osiedla mieszkaniowego. Składały się na niego również zabudowania okalające nowo wytyczone ulice Zagrodową (*Sperberhof*) czy Sowińskiego (*Walter-Flex-Straße*), gdzie inwestorem była spółdzielnia *Danziger Siedlungs-Genossenschaft „Arbeiterheim”* oraz między innymi zabudowania ulicy Paska (*Gorch-Fock-Straße*), powstałe za sprawą *Gemeinnützige Angestellten-Heimstätten*¹⁵.

Blżej wschodniej granicy Siedlec, na terenie tak zwanych Nowych Ogrodów II (*Neugarten II*), powstały w tym czasie kolejne zabudowania. Spółdzielnia *Danziger Heimat-Siedlungsgesellschaft* wybudowała pomiędzy ulicami Wesołą (*Schottenweg*) i Jasną (*Schladahler Weg*) zespół mieszkaniowy, na który składało się 118 mieszkań¹⁶. Zarówno te, jak i wymienione wcześniej przykłady nowo powstałych budynków, w sporej części przetrwały wojenną zawieruchę i po uporządkowaniu bądź odbudowie służą po dziś dzień.

Zupełnie inny rodzaj zabudowy powstał w rejonie dzisiejszego Suchanina (*Zigankenberg*). Okoliczne doliny, otulone łagodnymi wzgórzami, stanowiły niezagospodarowaną przestrzeń, znajdującą się w bezpośredniej bliskości centrum miasta. W dolinach tych, wzdłuż istniejących od czasów nowożytnych ulicach Skarpowej (*Große Molde*) i Wyczółkowskiego (*Kleine Molde*), wybudowano ciąg domów zarówno jedno- jak i kilkunordzinnych. Zaczęły one powstawać już w pierwszej połowie lat dwudziestych. Spółdzielnia *Arbeiter-Siedlungsgenossenschaft* wybudowała przy ulicy Skarpowej nowoczesne domy robotnicze, w skład których wchodziło łącznie 100 dwu- i trzypokojowych mieszkań. Ze spółdzielnią tą związany był gdański architekt, Geo Jercke. Oprócz niego działał tu także wspomniany wcześniej Bruno Bahr, którego spółdzielnia również przyczyniła się do powstania tutaj nowych miejsc mieszkaniowych. Przy ulicy Wyczółkowskiego powstało w tym samym czasie wiele budynków. W większości miały one charakter domów jednorodzinnych¹⁷.

¹³ „Danziger Volksstimme”, 28 IX 1929.

¹⁴ Albert Falk (ur. 1882–?). W 1912 roku ukończył kształcenie w branży budowlanej zdając egzamin mistrzowski. Członek zarządu Stowarzyszenia Pracodawców Branży Budowlanej (*Arbeitgeberverbandes für das Baugewerbe*). W latach 1924–1927 poseł do Volkstagu. Zob.: R. Frank e, *Danziger Bürgerbuch...*, s. 39.

¹⁵ „Danziger Volksstimme”, wydania z dnia 27 IV 1929, 02 VIII 1929 i 03 VII 1930; *Danziger Einwohnerbuch: mit allen eingemeindeten Vororten und Zoppot* [dalej: EWB] 1931, Teil II, s. 90, 287.

¹⁶ „Danziger Volksstimme”, 11 VIII 1930.

¹⁷ „Echo Gdańskie”, 19 I 1926; „Danziger Volksstimme”, 04 XI 1930.

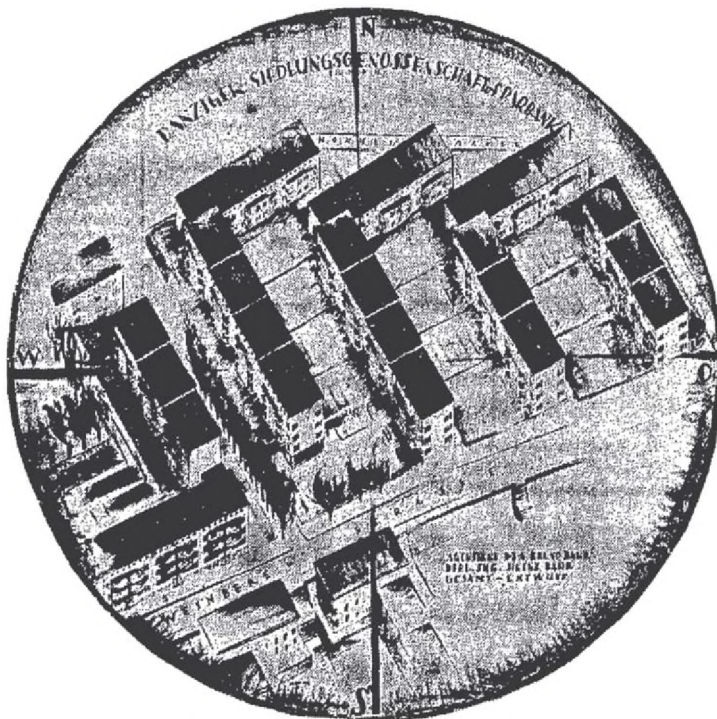
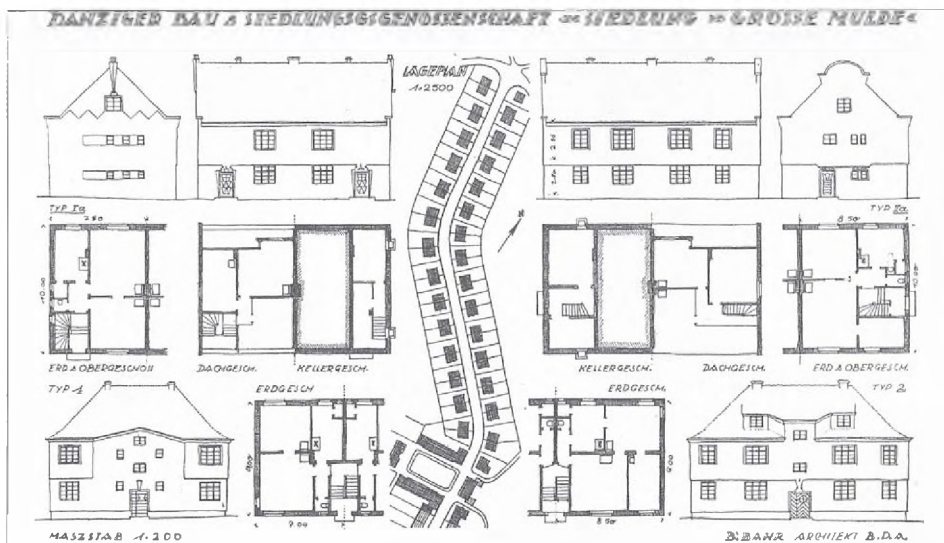


Schaubild der Siedlung Weinbergstraße
Gesamtentwurf Architekt **D. B. A. Bruno Bahr**
Langer Markt 15 / Telefon 24070

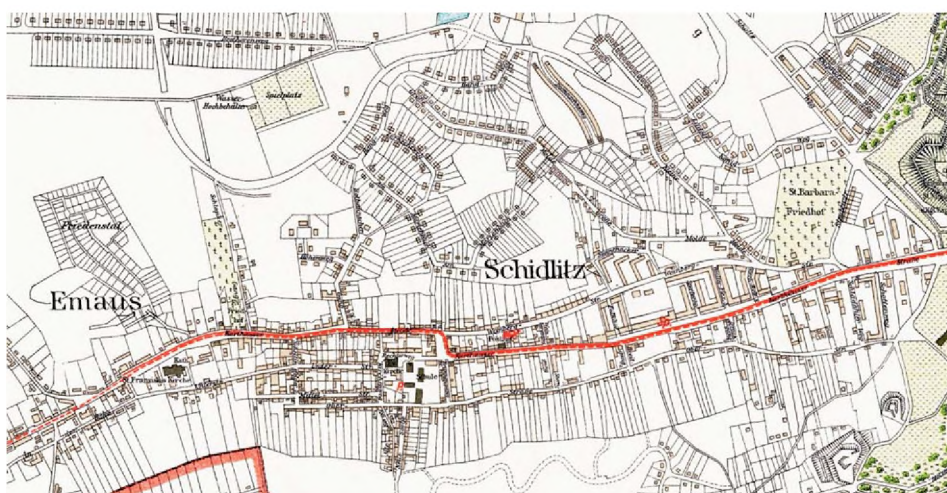
Il. 1. Reklama osiedla przy Zakopińskiej/Wieniawskiego. Źródło: „Danziger Volksstimme”, 28 IX 1929



Il. 2. Projekt nowej zabudowy mieszkaniowej wzdłuż ulicy Skarpowej (*Große Molde*). Źródło: „Ostdeutsche Monatshefte”, Heft 6, Jahrg. 5, Danzig 1924



Il. 3. Domy jednorodzinne, wybudowane przy ulicy Wyczółkowskiego (*Kleine Molde*). Źródło: H. Althoff, *Siedlungsarbeit in der Freien Stadt Danzig 1920–1930*, Danzig 1930



Il. 4. Siedlce w 1933 roku. Źródło: „Plan von Danzig”, 1933. Dostęp online: Mapy archiwalne Polski i Europy Środkowej (igrek.amzp.pl), [dostęp: 12.11.2017]

Jedno z okolicznych wzniesień postanowiono zaadaptować pod stosunkowo oryginalną i nowatorską zabudowę. Po obu stronach wytyczonej od podstaw ulicy Ojcowskiej (*Damaschkeweg*) wybudowano ciąg kilkukondygnacyjnych budynków. Nowe mieszkania powstały za sprawą *Städtischen Siedlungs-Aktien-Gesellschaft*. Budownicy zdecydowali się nie ingerować przesadnie w ukształtowanie terenu, wzniesiono zatem dwa długie ciągi budynków, które ułożyły się w podwójną literę „s”. Po wojnie budziło to złe skojarzenia. O jakichkolwiek związkach z ideologią narodowosocjalistyczną nie może być jednakże mowy, gdyż inwestycja ta została zrealizowana na przełomie lat dwudziestych i trzydziestych, a zatem kilka lat przed faktyczną nazyfikacją Gdańska. W nowych zabudowaniach znalazło się 110 mieszkań, reklamowanych jako idealne dla rodzin („*Einfamilienhäuser für kinderreiche Familien*”). Fasady budynków zostały dodatkowo przyozdobione niewielkimi zdobieniami, przedstawiającymi motywy roślinne i zwierzęce¹⁸.

Poza tego typu budownictwem mieszkaniowym już w pierwszych latach XX wieku powszechnie zaczęły powstawać w Gdańsku kolonie letnie. Składały się na nie zarówno domki letniskowe, o niskim standardzie, jak również ogródki działkowe. Inwestycje te aranżowano z reguły na mniej atrakcyjnych, bądź trudniejszych do zagospodarowania parcelach. Pierwsze ogródki działkowe powstały w Gdańsku już w 1908 roku. Sześć lat później na 324 ogródki aż 112 znajdowało się na Siedlcach, które dominowały pod tym względem na tle innych części miasta. Niektóre z tych powstałych w latach dwudziestych miały docelowo zastąpić zlikwidowane działki w rejonie ulic Zakopiańskiej (*Weinbergstraße*), Paska (*Gorch-Fock-Straße*) i Bema (*Staubenstraße*). Kolonie letnie powstały wówczas w okolicy kościoła w Emaus, jak również przy ulicy Malczewskiego (*Oberstraße*). Ogródki służyły głównie warstwie średniozamożnego mieszczaństwa, dla którego stanowiły nierzadko jedne z nielicznych miejsc wypoczynku w upalne dni.

Wyraźna intensywność rozbudowy Siedlec skutkowałą przekształceniem tej części Gdańska w zurbanizowane przedmieście. W sąsiednim Emaus prace te toczyły się na mniejszą skalę, budowano raczej pojedyncze kamienice, liczące niespełna kilkanaście mieszkań¹⁹. Podsumowując, w latach 1920–1930 powstały na Siedlcach 1303 nowe mieszkania²⁰. Liczba ludności wzrosła zaś z przeszło 10 tysięcy w 1910 roku, do 13 858 osób w 1929 roku. W 1924 roku Emaus liczyło z kolei 2338 mieszkańców²¹.

Zdecydowaną większość stanowili Niemcy. Polacy tworzyli jednakże dość dobrze zorganizowaną, aktywną grupę. Siedlecka Polonia liczyła prawdopodobnie od kilku do kilkunastu procent ogólnej liczby mieszkańców, w zależności od stopnia uświadomienia narodowego. Dokładna liczba jest bardzo trudna do oszacowania, wynika to

¹⁸ „Danziger Volksstimme”, 09 XI 1929; J. K i l a r s k i, *Gdańsk miasto nasze...*, s. 203.

¹⁹ „Gazeta Gdańska”, wydania z dni 20 III i 20 V 1927; A. R o m a n o w, *Warunki życia ludności Gdańska*, [w:] *Historia Gdańska...*, t. IV/1, s. 452.

²⁰ H. A l t h o f f, *Siedlungsarbeit...*, s. 12; W tej liczbie zawarte są także nieliczne zabudowania, które powstały wówczas na terenie Suchanina, Chełmu (*Stolzenberg*) oraz Starych Szkotów (*Altschottland*).

²¹ *Staatshandbuch der Freien Stadt Danzig*, Danzig 1926, s. 161; A. R o m a n o w, *Obraz demograficzny Gdańska w latach 1920–1939*, [w:] *Historia Gdańska*, t. IV/2, Sopot 1999, s. 21; Liczbę mieszkańców ówczesnego Gdańska określano na przeszło 235 tysięcy osób.

z braku odpowiednich statystyk narodowościowych, których brakuje dla okresu Wolnego Miasta²².

PROBLEMY ŻYCIA CODZIENNEGO. PRZYKŁADY INSTYTUCJI PUBLICZNYCH

Wraz z rozbudową Siedlec, mieszkańcy planiści podejmowali inicjatywy zmierzające do uatrakcyjnienia dzielnicy. W okolicy skrzyżowania ulic Powstańców Warszawskich (*Heinrich-Scholtz-Weg*) i Legnickiej (*Ludolf-König-Weg*) planowano postawić nowy gmach szkoły powszechnej. Zamierzeń tych nie udało się jednakże zrealizować²³.

Również w innych dziedzinach życia codziennego starano się poprawić sytuację mieszkańców. Istotny problem stanowiła kwestia wyposażenia techniczno-higienicznego istniejących wcześniej budynków. W 1927 roku jedynie 12% wszystkich mieszkań posiadało łazienki, a tylko 40% dysponowało oświetleniem elektrycznym. W pozostałych korzystano z oświetlenia gazowego, bądź też zwyczajnej lampy naftowej. Istniała ponadto pilna potrzeba założenia bądź modernizacji sieci wodno-kanalizacyjnej. Gdy w 1933 roku przyłączono do Gdańska Emaus²⁴, na 534 mieszkania znajdujące się w jego granicach, tylko 36 posiadało bieżącą wodę, a jedynie 7 podłączonych było do sieci kanalizacyjnej²⁵.

Podejmowano różne próby poprawienia trudnej sytuacji sanitarnej w dzielnicy. Na początku lat dwudziestych domagano się rozbudowy kanalizacji w rejonie ulicy Kartuskiej. Żalono się wówczas również na niedostatecznie adekwatne w stosunku do potrzeb czyszczenie ulic. Właściciele tutejszych nieruchomości postulowali ułożenie nowego bruku wzdłuż Kartuskiej. Niejednokrotnie zalewana podczas obfitych opadów ulica Zakopiańska doczekała się kanalizacji dopiero w 1930 roku.

Postulowano zaprowadzenie większej liczby policjantów patrolujących okolicę. Międzywojenna prasa wielokrotnie informowała bowiem o aktach przestępczych w rejonie Siedlec. Szczególnie w latach dwudziestych stosunkowo często zdarzały się przypadki wypadków bądź zabójstw²⁶. We wrześniu 1928 roku w krótkiej notce prasowej zawartej w „Gazecie Gdańskiej” informowano, iż: „Przedmieście Sidlice jest zawsze jeszcze jednym z najmniej spokojnych przedmieść, niema bodaj dnia w którym nie wydarzyłyby się tutaj jakiegokolwiek awantury”²⁷.

W 1934 roku doszło do przeniechania ulicy Kartuskiej. Do tej pory numeracja biegła okrężnie, zaczynając i kończąc się w rejonie zlikwidowanej na początku lat dwu-

²² Wyraźnie widoczne są różnice w statystykach dotyczących polskiej ludności Siedlec. Zakładając kryterium wyznaniowe, wraz z nastaniem Wolnego Miasta, dzielnicę zamieszkiwać miało nawet 3000 Polaków. Klóci się to z głosami, jakie uzyskali polonijni kandydaci w wyborach do Volkstagu (parlamentu) w 1920 roku. Na terenie Siedlec oddano bowiem na nich raptem 320 na 4128 głosów. Zob.: „Gazeta Gdańska”, 22 III 1919; „Danziger Volksstimme”, 17 V 1920.

²³ „Danziger Volksstimme”, 17 IV 1930; Sama ulica Powstańców Warszawskich powstała w pierwszej połowie lat dwudziestych. Docelowo biec nią miała trasa tramwajowa. Zob.: „Gazeta Gdańska”, 18 XI 1926.

²⁴ Przyłączenie Emaus do Gdańska nastąpiło 15 sierpnia 1933 roku. Gmina borykała się wcześniej z problemami finansowymi, o których szeroko rozpisywała się gdańska prasa. Zob.: „Gazeta Gdańska”, 08 II 1926; R. R u h n a u, *Emaus...*, s. 38.

²⁵ A. R o m a n o w, *Warunki bytu ludności w latach 1920-1939*, [w:] *Historia Gdańska...*, t. IV/2, s. 248-249.

²⁶ „Gazeta Gdańska”, wydania z dni 02 IX 1926 i 26 VII 1930.

²⁷ Pisownia oryginalna, por.: „Gazeta Gdańska”, 11 IX 1928.

dziestych Bramy Nowych Ogrodów (*Neugarten Tor*)²⁸. Biorąc pod uwagę długość ulicy, rozwiązanie to okazało się być nietrafione. Z tego powodu wprowadzono istniejący do dziś podział: numery nieparzyste po prawej stronie (patrząc w stronę Emaus) i parzyste po lewej.

Na Siedlcach, przy ulicy Kartuskiej 106²⁹ działała apteka „Pod Koroną” (*Kronen Apotheke*), przez cały okres dwudziestolecia międzywojennego prowadzona przez Georga Goguela. Okolica, w której się znajdowała znana była za sprawą dwóch ostrych zakrętów, które ulica Kartuska pokonywała wraz z pojedynczym torem tramwajowym. Pierwszy zakręt określano mianem „Krzywego Łokcia” (*Krummer Ellenbogen*), od nazwy restauracji, znajdującej się w pobliżu. Ulica została poprowadzona w ten sposób nieprzypadkowo, gdyż najprawdopodobniej omijała dawniej stosunkowo bagniste tereny, wytworzone niegdyś przez potok siedlecki. Później w rejonie tym wybudowano kościół ewangelicki oraz okazały gmach szkoły powszechnej, a cała okolica przeistoczyła się w swego rodzaju centrum Siedlec. Wówczas dominowały tu kilkupiętrowe kamieniczki, po których nie zostało dziś żadnego śladu³⁰.

Atrakcyjna lokalizacja Siedlec, leżących w bezpośredniej bliskości centrum miasta, jak również sieci tramwajowej, sprzyjała powstawaniu różnorodnych placówek medycznych. W 1926 roku rozpoczęto przy ulicy Zakopiańskiej 51 budowę ośrodka dla kalekich dzieci. W dzielnicy dyżury pełnili lekarze, jak chociażby dr Wiebe czy dr Wolff. Pod koniec lat trzydziestych przy ulicy Kartuskiej 2/4 wybudowano z kolei prywatną klinikę chirurgiczną, prowadzoną przez Friedricha Winne³¹. Po drugiej stronie, na działce leżącej przy ulicy Powstańców Warszawskich 1/2, na początku lat czterdziestych powstała z kolei prywatna klinika położnicza Kurta Schulemanna³². Biorąc pod uwagę szpital ewangelickich sióstr Diakoniss (*Diakonissen-Mutter-und Krankenhaus*), istniejący przy Nowych Ogrodach, okolicę uznać można za swego rodzaju centrum zdrowotne³³.

ŻYCIE RELIGIJNE MIESZKAŃCÓW SIEDLEC

Za dbałość o zdrowie duchowe odpowiadały instytucje kościelne. Protestantcka społeczność Siedlec i Emaus skupiała się wokół różnorodnych stowarzyszeń, działających

²⁸ Brama Nowych Ogrodów powstała w 1656 roku, za sprawą rozbudowy miejskich fortyfikacji. Nazywana była także Bramą Majorów (*Majoren Tor*). Była stosunkowo prostej konstrukcji, a w 1877 roku została poszerzona. Zlikwidowano ją na początku lat dwudziestych XX wieku. Zob.: W. F. Z e r n e c k e, *Neuester Wegweiser durch Danzig und dessen Umgegend: eine alphabetisch geordnete Schilderung alles Orsjenigen, was in und um Danzig merkwürdig oder in irgend einer Beziehung interessant ist: nebtis einem Anhang: Drei Tage in und bei Danzig*, Danzig 1843, s. 199; J. S t a n k i e w i c z, B. S z e r m e r, *Gdańsk – Sopot – Gdynia*, Warszawa 1959, s. 130, 198, 226.

²⁹ Adresy nieruchomości położonych przy ulicy Kartuskiej są podane według numeracji po 1934 roku.

³⁰ ADB 1902, Teil IV, s. 74; „Gazeta Gdańska”, 08 IX 1934.

³¹ „Gazeta Gdańska”, wydania z dni 28 VIII 1926 i 01-02 II 1938; EWB 1935, Teil II, s. 216; EWB 1939, Teil II, s. 206 i 751.

³² Wcześniej mieściła się przy ul. Ks. Rogaczewskiego 23 (*Sandgrube*). Sam Schulemann mieszkał na Siedlcach, w okazałym domu przy ulicy Jasnej 4. Zob.: EWB 1940–1941, Teil I, s. 338, EWB 1942, Teil I, s. 347.

³³ Szpital ten, ufundowany w 1857 roku, pierwotnie znajdował się przy nieistniejącej współcześnie ulicy Stawki (*Schwarzes Meer 10*). W latach sześćdziesiątych XIX wieku przeniesiono go na Nowe Ogrody (*Neugarten*), a w 1875 roku uroczyście otwarto nowo wybudowany, okazały gmach szpitala. Zob.: *Handbuch für die Evangelischen in Danzig*, Danzig 1919, s. 129–131.

przy kościele Zbawiciela. Były to chociażby: Ewangelicki Związek Młodzieży Męskiej, Ewangelicki Związek Młodzieży Żeńskiej czy Związek Parafialny przy kościele Zbawiciela. Prowadził je pastor Otto Hoffmann wraz z małżonką. Od 1933 roku pastorem został z kolei Max Stelter³⁴.

Wraz ze wzrostem liczby ludności, jak również powstawaniem nowych osiedli w rejonie Siedlec, wybudowano w 1934 roku niewielką kaplicę dla wiernych protestanckich. Powstała ona przy ulicy Dąbrowskiego 11 (*Am Hegelsberg*). Nazwano ją imieniem Jakuba Hegge, jednego z pierwszych głosicieli idei Lutra w XVI-wiecznym Gdańsku. Nową parafię określano mianem „Siedlce II” bądź „Nowe Siedlce”. Jej pastorem został mianowany Werner Lippky³⁵.

Na Siedlcach, przy ulicy Kartuskiej 85, od końca XIX wieku działał także zakład wychowawczy z funkcją domu dziecka. Nosił on nazwę Domu Luizy (*Luisenheim*). Oferował miejsce dla 36 dzieci. Był prowadzony w ramach tak zwanej Misji Wewnętrznej, założonej przez wiernych ewangelickich. Początki jej działalności sięgają połowy XIX wieku³⁶.

Aktywnie działał również kościół katolicki. W 1918 roku na teren parafii pw. św. Franciszka sprowadzono siostry karmelitanek. Otrzymały one nieruchomości po dawnej restauracji „Zum Rosengarten”, mieszczącej się przy nieistniejącej współcześnie, bocznej uliczce odchodzącej od Kartuskiej, o nazwie *Sterngang*. Już rok po swoim przybyciu w przebudowanym budynku uruchomiły dom zakonny wraz z kaplicą (*St. Josepheim*), a także żłobek oraz świetlicę. Pomiędzy 1920 a 1921 rokiem działała tam także polska ochronka (przedszkole), co nie podobało się niemieckim katolikom. Z tego powodu uległa ona dość szybko zamknięciu³⁷. Pod koniec 1925 roku otwarto z kolei kuchnię ludową, wydającą posiłki dla ubogich i potrzebujących. Prawdopodobnie w połowie lat dwudziestych powstał tu także dom dziecka³⁸.

Na rozległej działce, należącej do karmelitanek, za sprawą proboszcza Stanisława Białka uruchomiono Dom Kolpinga (*Kolpingsheim*). Było to miejsce spotkań katolickiej ludności Siedlec. Szczególny nacisk kładziono na integrację ludzi młodych, których uczono solidarności oraz kształcono zawodowo. Budynek składał się z dwóch części: domu mieszkalnego oraz sali zebrań, w której mieściła się także kręgielnia i trzy warsztaty. Budynek dotrwał do naszych czasów, współcześnie funkcjonuje w nim przedszkole³⁹.

W aktach Komisarza Generalnego Rzeczypospolitej Polskiej Białk określany był jako „Kaszuba – Niemiec”. Na jego działalności cień kładzie postawa, względem polskich wiernych. Wielokrotnie czynił trudności w sprawowaniu kultu religijnego dla Polonii,

³⁴ L. Żukowska, *Między śmiercią a diabłem. Kościół ewangelicki w Gdańsku w okresie rządów NSDAP (1933–1945)*, Bydgoszcz–Gdańsk 2014, s. 54, 146.

³⁵ *Tamże*, s. 53, 149.

³⁶ *Tamże*, s. 154–155; *Handbuch für die Evangelischen...*, s. 134.

³⁷ „Gazeta Gdańska”, wydania z dni 21 V 1920, 13 III 1921.

³⁸ „Echo Gdańskie”, 19 XII 1925; *Adreßbuch für Danzig und Vororte 1928*, Teil II, s. 143; J. M a n u s z e w s k a, *Lowca motyli od świętego Franciszka*, „Nasza Historia”, nr 2, 2016, s. 13–14.

³⁹ Stanisław Białk (01 VII 1875–30 III 1939). Urodzony w Żarnowcu duchowny katolicki. Interesował się entomologią, jak również brał udział w życiu społecznym Siedlec. Pełnił funkcję dziekana dekanatu Gdańsk I. Zob.: *Tamże*, s. 13–15; S. B o g d a n o w i c z, *Bo przemoc widzę w mieście i niezgodę: (trudny początek Kościoła Gdańskiego, 1922–1945)*, Gdańsk 2001, s. 161.



Il. 5. Nieistniejący współcześnie ewangelicki kościół Zbawiciela. Źródło: „Deutsche Bauzeitung”, 21 IV 1906



Il. 6. Kościół w Emaus współcześnie. Źródło: zdjęcie własne autora

oczekującej w kościele śpiewu i kazań w języku ojczystym. Dzięki staraniom tutejszych działaczy, na początku lat dwudziestych udało się uzyskać dla Polaków nabożeństwa oraz procesje z okazji Bożego Ciała, odprowadzane w kościele w Emaus. Udział w nich brała zawsze liczna grupa wiernych, nie tylko z okolic Siedlec czy Emaus⁴⁰. Nabożeństwa te zostały zlikwidowane w związku z rozwojem polskich placówek kościelnych, powstających w innych częściach ówczesnego Gdańska⁴¹.

Po śmierci Białka pod koniec marca 1939 roku, administrację parafii przejął dotychczasowy wikariusz Kaplicy Królewskiej w Gdańsku, Johannes Mierau. Z dniem 9 listopada 1939 roku proboszczem został z kolei Jan Cymanowski, dotychczasowy kurator kościoła w Pszczółkach⁴².

Na Siedlcach prężnie funkcjonowała polska ochronka, reaktywowana w 1925 roku przez siostry dominikanki. Uruchomiono ją w niewielkim baraku położonym przy ulicy Kartuskiej 58, nabytym i zaadaptowanym specjalnie do tych potrzeb przez gdańską Polonię⁴³. Mieściła się stosunkowo niedaleko *St. Josepheim*, w rejonie niewielkiej ulicy Ciasnej (*Breitgang*)⁴⁴. Aż do 1939 roku uczęszczało do niej rocznie średnio od 30 do 62 dzieci⁴⁵. Ochronka po wybuchu II wojny światowej została przejęta przez Zarząd Nieruchomościami (*Städtische Grundbesitzverwaltung*)⁴⁶.

PRZEDSIĘBIORSTWA DZIAŁAJĄCE NA MIĘDZYWOJENNYCH SIEDLCACH

Charakter międzywojennych Siedlec wskazywał raczej, iż dzielnica pełnić miała rolę typowo sypialną, bądź rekreacyjną. Brakowało tu jakiegokolwiek przemysłu, choć prężnie funkcjonowało kilka przedsiębiorstw. W rejonie ulicy Kartuskiej działały restauracje ogrodowe, ściągające klientów z całego Gdańska. Dużą popularnością cieszył się lokal Josefa Derry „Cafe Derra” (Kartuska 22/24), w którym odbywały się liczne spotkania i zabawy, organizowane zarówno przez Polaków, jak i Niemców. To w jego murach wybrano Alberta Forstera na szefa gdańskich narodowych socjalistów. Część zabudowań po owym obiekcie przetrwała po dziś dzień⁴⁷. Ochoczo nawiedzano

⁴⁰ Archiwum Państwowe w Gdańsku, Komisarz Generalny Rzeczypospolitej Polskiej w Gdańsku, 259/738, s. 137; O trudnościach w sprawowaniu kultu religijnego Polaków na Siedlcach szeroko rozpiszywała się przedwojenna prasa polonijna. Por.: „Gazeta Gdańska”, wydania z dni 04, 27 II i 05 III 1919, 13 II i 02, 08 VI 1920, 06 VI 1931.

⁴¹ Wybudowano wówczas między innymi kaplicę, mieszczącą się na styku Śródmieścia i Siedlec. Powstała na terenie pofortecznym, nabytym przez Polonię niedługo po powstaniu Wolnego Miasta Gdańska, pomiędzy ulicami Nowe Ogrody i ks. Rogaczewskiego. Budowę zakończono pod koniec października 1932 roku. Wówczas to, w święto patrona nowej kaplicy, Chrystusa Króla, poświęcono świątynię. Jej budowniczym i administratorem był ksiądz Franciszek Rogaczewski. Kaplica, istniejąca po dziś dzień, miała pełnić swą funkcję tymczasowo. Planowano bowiem postawić gmach kościoła z prawdziwego zdarzenia, czemu jednak przeszkodził wybuch II wojny światowej. Zob.: „Gazeta Gdańska”, 23 IX 1931; Z. Pa w ł o w i c z, *Kościół Gdańska...*, s. 55.

⁴² S. B o g d a n o w i c z, S. S k o b l i k, *Ks. infułat Jan Cymanowski wikariusz kapitułny diecezji gdańskiej, Gdańsk–Pelplin 2017*, s. 12.

⁴³ Informacje o początkach działalności ochronki zaczynają pojawiać się w prasie pod koniec 1925 roku. Zob.: „Echo Gdańskie”, wydania z dni 08 i 22 X 1925.

⁴⁴ Co ciekawe, współczesna nazwa ulicy stanowi zupełne zaprzeczenie tej pochodzącej z okresu przedwojennego. *Breitgang* tłumaczyć można bowiem jako „szerokie przejście”.

⁴⁵ *W XV-lecie Macierzy Szkolnej w Gdańsku 1931–1936*, Gdańsk 1937, s. 54.

⁴⁶ *EWB 1940–1941*, Teil II, s. 206.

⁴⁷ D. S c h e n k, *Gdańsk 1930–1945. Koniec pewnego Wolnego Miasta*, Gdańsk 2014, s. 36.

również, szczególnie upodobane przez gdańską Polonię, restauracje „Cafe Bürgergarten” Kurta Steppuhna (Kartuska 27)⁴⁸ i „Cafe Friedrichshain” Marii Drązkowskiej (Kartuska 66). Przy ulicy Malczewskiego 95 funkcjonował z kolei lokal znanego polonijnego działacza Jana Majewskiego, „Zur Oberstraße”⁴⁹.

O popularności różnorodnych lokali rozrywkowych świadczy fakt ich istnienia również na uboczu Siedlec. W mniej uczęszczanych uliczkach działały pomniejsze lokale gastronomiczne. Przy ulicy Skarpowej 16 funkcjonowała restauracja „Fliederlaube”, Friedricha Kanzlera. Pomimo iż sam budynek nie przetrwał do czasów dzisiejszych, jego duch niejako wciąż unosi się nad okolicą. Nazwa lokalu w przełożeniu na język polski oznacza bowiem „altanę bzu”, a krzewy te po dziś dzień rozlegle porastają okoliczne pagórki. Podobny obiekt zlokalizowany był przy ulicy Wyczółkowskiego 57, gdzie Fritz Bredow prowadził restaurację „Die Bürgerstübchen”. Właściciel reklamował swój lokal jako przyjemny do odpoczynku dla spacerowiczów („Angenahme Raststätte für Spaziergänger”)⁵⁰.

Na Siedlcach swoje miejsce znalazł także dom towarowy niejakiego Sielmanna (Kartuska 90), oferujący swoim klientom produkty tekstylne. Przy Nowych Ogrodach mieścił się z kolei zakład ogrodniczy Emila Kellera (Kartuska 7–11), założony już w 1902 roku. Przedsiębiorstwo to znane było ze swych dekoracji kwiatowych, zdobnictwa oraz hodowli nasion i kwiatów⁵¹. Z innych instytucji warto wymienić znajdujące się przy Nowych Ogrodach zakłady kamieniarskie (Kartuska 1). W rejonie kościoła św. Franciszka funkcjonował z kolei instytut pogrzebowy i zakład trumien (Kartuska 167). Ich istnienie związane było zapewne z faktem zlokalizowania w okolicy kilku cmentarzy – ewangelickich: Zbawiciela i św. Barbary oraz katolickiego św. Franciszka, położonego w Emaus⁵².

Tutejsza ludność niemiecka posiadała także dość słabo zorganizowaną, ale działającą strukturę życia sportowego. Funkcjonował tu bowiem klub „Wacker”, ograniczający się w swoim działaniu do prowadzenia sekcji piłkarskiej⁵³. Ludność polonijna mogła korzystać z zajęć aranżowanych przez tutejszą filię „Sokoła”, biorąc aktywny udział w ćwiczeniach i zawodach odbywających się w Gdańsku, przy okazji odnosząc spore sukcesy⁵⁴.

Współczesne Siedlce w małym stopniu przypominają te międzywojenne. Zniknęły spore połacie zabudowy, pamiętającej przełom XIX i XX wieku. Po restauracjach ogrodowych czy dawnych kamienicach czynszowych pozostało niewiele śladów. Pomimo uszkodzeń i sporych zniszczeń, jakie spowodowała II wojna światowa, do czasów

⁴⁸ Według numeracji do 1934 roku. Lokal uległ bowiem likwidacji na przełomie lat dwudziestych i trzydziestych XX wieku.

⁴⁹ W. Grott, *Restauracje polskie w międzywojennym Gdańsku*, [w:] *Swój do Swego. Z dziejów przedsiębiorczości polskiej w Gdańsku okresu Wolnego Miasta (1920–1939)*. Szkice, red. J. Daniłuk, Gdynia 2016, s. 45–48.

⁵⁰ „Danziger Volksstimme”, wydania z dni 07 V 1927 i 31 XII 1928; EWB 1931, Teil II, s. 97.

⁵¹ „Straż Gdańska”, wydania z dni 15 VI 1935 i 01 VIII 1937; „Gazeta Gdańska”, 16 III 1927.

⁵² *Die evangelische Kirche zu St. Barbara in Danzig*, Danzig 1916, s. 5; *Handbuch für die Evangelischen...*, s. 93–94.

⁵³ H. Wiłczewski, *Socjologiczne aspekty działalności...*, s. 117.

⁵⁴ Z. Pawluczuk, *100 lat Towarzystwa Gimnastycznego „Sokol” w Gdańsku (1894–1994)*, Gdańsk 1998, s. 34.

dzisiejszych przetrwała część dawnej zabudowy, np. świątynia katolicka, okazały budynek szkoły powszechnej, czy też budynki mieszkalne, powstałe w okresie międzywojennym.

Streszczenie

Współczesna zabudowa dzielnicy Siedlce w niewielkim stopniu nawiązuje do czasów przedwojennych. Zmiany, jakie tu zaszły podczas pierwszej połowy XX wieku, stanowią interesujący punkt wyjścia do badań nad dziejami terenów sąsiadujących z Gdańskiem. W ciągu kilkudziesięciu lat miejsce to uległo przekształceniu z przedmieścia o wiejskim charakterze w zurbanizowaną część Gdańska, by następnie ulec kolejnej przebudowie w związku ze zniszczeniami w trakcie II wojny światowej.

Okres Wolnego Miasta Gdańska stanowił punkt transformacji terenów małomiasteczkowych, wręcz stosunkowo wiejskich, w zupełnie zurbanizowaną część miasta. Powstanie szeregu nowych osiedli robotniczych, wraz ze wzrostem liczby mieszkańców, na stałe zmieniło charakter Siedlec. O ile w 1871 roku mieszkało tu 3324 osób, tak w 1929 roku już 13 858. Z tego powodu uruchomiono wiele instytucji publicznych, takich jak szkoły, urzędy, szpitale czy kościoły. Brakowało za to przemysłu, a Siedlce pełniły funkcję dzielnicy sypialnej.

To właśnie w czasach międzywojennych wytyczono cały ciąg nowych ulic, które następnie zabudowano. Powstały w ten sposób nowe miejsca mieszkaniowe wzdłuż głównej ulicy Kartuskiej oraz w wielu innych miejscach. Wzniesiono wówczas zarówno kamienice, domy wolno stojące jak i jednorodzinne. Obiekty te w dużym stopniu przetrwały II wojnę światową i po koniecznej renowacji służą po dziś dzień. Starsze kamienice czynszowe, wraz z pomniejszych budynkami, ze względu na swój niski standard uległy dewastacji pod koniec wojny.

Po dawnych Siedlcach nie zostało zbyt wiele śladu. Część przedwojennej zabudowy zastąpiły wielkie bloki z płyty. Spokojny nastrój zakłócany jest przez liczne samochody. Mimo tego przedmiejski charakter dzielnicy został w wielu miejscach zachowany.

Słowa kluczowe: Gdańsk, Siedlce, Wolne Miasto Gdańsk, 1920–1939, budownictwo

Abstract

Contemporary architecture in the Siedlce district does not have much to do with prewar times. Changes that took place during the first half of the 20th century make an interesting starting point for research on the history of areas adjacent to Gdansk. In several decades the place has been transformed from suburbs of rural character into urbanized part of Gdansk. Being destroyed in the World War II, it had to be rebuilt again.

During the period of the Free City of Danzig, the relatively rural district transformed into a completely urbanized part of town. The character of Siedlce has permanently changed with the emergence of new workers' settlements and an increase in the number of inhabitants. In 1871 there were 3324 inhabitants. The number has increased to 13 858 in 1929. For this reason, a number of public institutions were established, such as schools, offices, hospitals and churches. However, there was no industry, and Siedlce served as a bedroom district.

It was in the interwar period that a number of new streets were created with buildings along their sides. New housing estates were built along the main street of Kartuska and many other places. Tenement houses, detached houses as well as single-family houses were constructed. These buildings were one of the few that did not suffer much damage during World War II. Older tenement houses with minor buildings, due to their low standard, were devastated at the end of the war.

There are not many traces of the former inhabitants left behind. Some of the pre-war buildings were replaced by the huge blocks of flats. Peaceful atmosphere is disturbed by numerous cars. Despite this, the suburban character of the district has been preserved in many places.

Key-words: Gdansk, Siedlce, Free City of Gdansk, 1920-1939, housing