

Karol Gródecki

Sytuacja społeczno - gospodarcza Kolbuszowej w latach 1944-1950

Rocznik Kolbuszowski 4, 49-98

2000

Artykuł został opracowany do udostępnienia w internecie przez Muzeum Historii Polski w ramach prac podejmowanych na rzecz zapewnienia otwartego, powszechnego i trwałego dostępu do polskiego dorobku naukowego i kulturalnego. Artykuł jest umieszczony w kolekcji cyfrowej bazhum.muzhp.pl, gromadzącej zawartość polskich czasopism humanistycznych i społecznych.

Tekst jest udostępniony do wykorzystania w ramach
dozwolonego użytku.

Sytuacja społeczno - gospodarcza Kolbuszowej w latach 1944-1950

Od Wydawcy

Niniejszy artykuł jest obszernym fragmentem pracy magisterskiej pana Karola Gródeckiego, bronionej w 1974 r. w Zakładzie Historii Gospodarczej Demografii i Statystyki Instytutu Historii Uniwersytetu Wrocławskiego. Jest to próba przedstawienia rozwoju Kolbuszowej w latach 1944 -1950, obejmująca tylko problematykę społeczno-gospodarczą. Pomija natomiast kwestie oświaty, kultury i zdrowia, nie uwzględnia również uwarunkowań politycznych.

Redakcja Rocznika, doceniając niniejszą pracę jako cenny przyczynek dla dokumentowania dziejów najnowszych miasta, po niewielkich skrótach oraz zmianach redakcyjnych, zdecydowała się na opublikowanie niniejszej pracy. Redakcja ma świadomość pewnego niedosytu z powodu niepełnego naświetlenia tła politycznego w omawianym okresie, jednak wynika to z złożonego przez autora zakresu tematycznego tej pracy.

Samorząd miejski

1. Miejska Rada Narodowa - jej struktura organizacyjna.

Za oficjalną datę utworzenia „władzy ludowej” w Kolbuszowej przyjmuje się dzień 15 sierpnia 1944 roku. Na wiecu mieszkańców miasta powołano wówczas do życia władze powiatowe i miejskie¹. Utworzona została Miejska Rada Narodowa w Kolbuszowej, która była jedyną władzą dla miasta. W skład jej wchodziło 11 członków, spośród których na pierwszym inauguracyjnym posiedzeniu wybrany został przewodniczący i prezydium².

W oparciu o statut Rad Narodowych uchwalonym na posiedzeniu Krajowej Rady Narodowej w Warszawie w noc sylwestrową z 31 grudnia 1943 r. na 1 stycznia 1944 r., do Rady delegowały swoich członków poszczególne ugrupowania polityczne:³ PPR - 5, SL - 2, bezp. - 4.

1. WAP Rzeszów, Zespół Zarząd Miejski Kolbuszowa, syg. 9.

2. WAP Rzeszów, Zespół Zarząd Miejski Kolbuszowa, syg. 12, protokół posiedzenia MRN z dnia 15 sierpnia 1944r., imienny skład Rady: przewodniczący Kotas Roman - PPR, z-ca przewodniczącego Wesółski Michał - SL, członkowie: Bagińska Agnieszka - PPR, Dec Stanisław - PPR, Dudziński Stefan - Bezp., Kozicki Marcei - PPR, Lotz Stanisław - PPR, Mazurkiewicz Wiktor - Bezp., Paško Józef - PPR, Rauch Józef - Bezp., Siemiątkowski Stefan - Bezp.

3. WAP Rzeszów, Zespół Zarząd Miejski Kolbuszowa, syg. 15.

W okresie lat 1944 - 1950 w Miejskiej Radzie Narodowej zachodziło cały szereg zmian w składzie osobowym i ilościowym Rady. Rada zmieniała swój stan liczebny przez dokoptowywanie do niej członków bądź przez delegowanie i odwoływanie z niej członków partii politycznych. 13 września 1944 r. po dokoptowaniu do Rady nowych działaczy politycznych liczyła 18 członków⁴.

W latach następnych, po kolejnych reorganizacjach, skład ilościowy Rady kształtował się następująco:

Tabela nr 1.

Liczebność MRN w Kolbuszowej w latach 1944 - 1950.

Lata	Członkowie MEN
1944	18
1945	14
1946	18
1947	16
1948	16
1949	16
1950	16

WAP Rzeszów, Zespół Zarząd Miejski Kolbuszowa, syg. 9,12.

Równoległe ze zmianami ilościowymi zmieniała się także struktura polityczna Rady, co ilustruje tabela nr 2.

Z analizy danych przedstawionych w tabeli wynika, że przedstawiciele PPR, a od 1948 r. PZPR, od początku istnienia posiadali dominujący wpływ w Miejskiej Radzie Narodowej.

4. WAP Rzeszów, Zespół Zarząd Miejski Kolbuszowa, syg. 12. protokół posiedzenia MRN z dnia 13 listopada 1944 r., imienny skład Rady: Kotas Roman - PPR - piekarz, Wesołowski Michał - SL - rolnik, Bagińska Agnieszka - PPR, Dec Stanisław - PPR, Dudziński Stefan - Bezp. - szewc, Kozicki Marceli - PPR - urzędnik, Lotz Stanisław - PPR - nauczyciel, Mazurkiewicz Wiktor - Bezp. - stolarz, Paško Józef - PPR - masarz, Rauch Józef - Bezp. - rolnik, Siemiątkowski Stefan - Bezp. - lekarz medycyny, Dudziński Feliks - Bezp. - szewc, Chodorowski Marian - PPS - masarz, Szczech Jan - Bezp. - rolnik, Hajnasiewicz Błażej - PPR, Skowroński Józef - SL - kowal, Micek Jan - Bezp. - rolnik, Stępień Jan - Bezp. - rolnik

Tabela nr 2.**Struktura polityczna MRN w Kolbuszowej w latach 1944 • 1950.**

Lata	Ilość członków poszcz. partii politycznych					
	PPR	PPS	SL	Bezp.	PZPR	PSL
1944	7	1	2	8	-	-
1945	5	1	2	6	-	-
1946	7	3	2	6	-	-
1947	6	2	2	6	-	-
1948	8	2	2	4	-	-
1949	-	-	2	1	13	-
1950	-	-		1	13	2

WAP Rzeszów - Zespół Zarząd Miejski Kolbuszowa, sygn. 9,12.

Rada działała poprzez plenarne posiedzenia - czyli sesje, które odbywały się raz na miesiąc. Celem realizacji podejmowanych uchwał przez sesje Miejskiej Rady Narodowej powołane było Prezydium Rady.

11 marca 1945 r. zostało powołane Prezydium w składzie pięciu osób wybranych w tajnym głosowaniu z grona Rady. Reprezentowały one ważniejsze ugrupowania polityczne:

PPR - 1
 PPS - 1
 Bezp. - 3⁵

Do roku 1950 w składzie prezydium obserwuje się liczne zmiany personalne, które są odzwierciedleniem wpływów, jakie wywierały ówczesnie działające partie polityczne. Skład prezydium wybranego w dniu 10 marca 1946 roku⁶. Skład prezydium wybranego w dniu 17 listopada 1947 roku⁷.

W składzie prezydium w 1950 r. po konferencji zjednoczeniowej 15 XII 1948 r. w Warszawie znajdowało się 4 członków PZPR i 1 członek ZSL⁸.

Prezydium dbało o należyte przygotowanie obrad plenarnych, czuwało

- WAP Rzeszów, Zespół Zarząd Miejski Kolbuszowa, sygn. 12, protokół posiedzenia MRN z dnia 11 marca 1945 r., imienny skład prezydium: przewodniczący: Kotas Roman - PPR, z-ca przewodniczącego - Mazurkiewicz Wiktor - Bezp., członkowie Chodorowski Marian - PPS, Dudziński Feliks - Bezp., Szczęch Jan - Bezp.
- WAP Rzeszów, Zespół Zarząd Miejski Kolbuszowa, sygn. 12, protokół posiedzenia MRN z dnia 10 marca 1946 r., imienny skład prezydium: przewodniczący - Dudziński Feliks - Bezp., z-ca przewodniczącego - Hajnasiewicz Błażej - PPR, członkowie - Skowroński Kazimierz - Bezp., Opaliński Władysław - Bezp., Niezabitoński Henryk PPR
- WAP Rzeszów, Zespół Zarząd Miejski Kolbuszowa, sygn. 9, protokół posiedzenia MRN z dnia 17 listopada 1947 r., imienny skład prezydium: przewodniczący - Książek Władysław - PPS, z-ca przewodniczącego - Winiarski Edward - PPS, członkowie - Drewnicki Władysław - PPR, Niezabitoński Henryk - PPR, Wasilewski Zdzisław - SL
- Tamże.

nad wykonaniem podejmowanych uchwał, działało zaś poprzez własne komisje, które również ulegały reorganizacjom i zmianom.

Na przestrzeni omawianego okresu prezydium działało poprzez następujące komisje:⁹

1945r.	1. Komisja Kontroli Administracji	- 3 członków
	2. Komisja Kontroli Przedsiębiorstw	- 3 członków
	3. Komisja Kontroli Samorządu	- 3 członków
	4. Komisja Oświatowa	- 3 członków
1946r.	1. Komisja Lokali	- 5 członków
	2. Komisja Kontroli Społecznej	- 5 członków
	3. Komisja Dostaw Zwierząt Rzeźnych	- 3 członków
1947r.	1. Komisja Odwoławcza	- 7 członków
1948r.	1. Komisja Budowlana	- 4 członków
	2. Komisja Elektryfikacyjna	- 5 członków
	3. Komisja Finansowo - budżetowa	- 5 członków
	4. Komisja Oszczędnościowa	- 3 członków
	5. Komisja Orzekająca	- 4 członków
	6. Komisja Opieki Społecznej	- 2 członków
1949r.	1. Komisja Zdrowia	- 9 członków
	2. Komisja Drogowa	- 3 członków
	3. Komisja do Walki z Analfabetyzmem	- 10 członków.

Obowiązkiem każdej komisji było opracowanie określonych zadań, inicjowanie uchwał, formułowanie postulatów w sprawach należących do ich kompetencji oraz podejmowanie innych czynności zleconych przez radę lub prezydium. Na podkreślenie zasługiwała rola komisji kontroli społecznej, która realizowała funkcję kontroli społecznej w stosunku do urzędów i zakładów, pracujących na terenie miasta.

Stwierdzić należy, że praca poszczególnych komisji w różnych okresach czasu nie zawsze była efektywna, gdyż członkowie niekiedy nie doceniali ważności znaczenia prac komisji. Ważnym również jest i to, że w omawianym okresie - okresie organizacji i reorganizacji, powoływania i odwoływania komisji - w roku 1950 nastąpiła ich ostateczna stabilizacja, w rezultacie czego na terenie prezydium działało siedem komisji, które ilustruje tabela nr 3¹⁰.

9. WAP Rzeszów, Zespół Zarząd Miejski Kolbuszowa, syg. 11, 14, 16, 17, 20. 10. WAP Rzeszów, Zespół Zarząd Miejski Kolbuszowa, syg. 15.

Tabela nr 3.
Struktura polityczna i skład ilościowy komisji działających przy PMRN w Kolbuszowej w 1950 r.

Nazwa komisji	Dość członk.	Przynależność partyjna		
		PZPR	ZSL	Bezp.
Kontroli Społecznej	6	5	-	1
Finansów i Planów	5	3	1	1
Oświaty i Kultury	5	4	-	1
Zdrowia, Pracy i Pomocy Społecznej	5	2	1	2
Gospodarki Drogowej	5	3	-	1
Urządzeń Osiedli	5	4	-	1
Mieszkaniowa	5	5	-	-

WAP Rzeszów, *Zespół Zarząd Miejski Kolbuszowa*, sygn. 15.

W myśl ustawy z dnia 11 września 1945 r. „O organizacji i zakresie działania rad narodowych” do najważniejszych zadań Miejskiej Rady Narodowej należało:

1. planowanie działalności publicznej, a w szczególności ustalenie budżetu miasta co roku i planu świadczeń mieszkańców na rzecz miasta.
2. powołanie i kontrola działalności Zarządu Miejskiego, instytucji i osób wykonywających poszczególne funkcje w zakresie administracji i gospodarki publicznej, z punktu widzenia legalności, celowości i zgodności z zasadniczą linią działania Krajowej Rady Narodowej.
3. powoływanie samorządowych organów wykonawczych.
4. ustalanie zasad i warunków, na podstawie których organa wykonawcze samorządu mogą zawierać umowy w sprawie zaciągania pożyczki, zbycia, zamiany lub obciążania majątku nieruchomości.
5. uchwalanie regulaminów obrad rady i komisji.

W latach 1944 - 1950 Rada działała w kierunku utrzymania należytego stanu pomieszczeń i urzędów użyteczności publicznej, wytyczała politykę mieszkaniową, czuwała nad realizacją prac i planów w zakresie rolnictwa. Wiele uwagi poświęcała zagadnieniom rozwoju przestrzennego miasta, a szczególnie jego elektryfikacji. Zajmowała się sprawą podniesienia stopnia bezpieczeństwa w mieście, poprzez organizowanie Ochotniczej Straży Pożarnej, współpracę z Milicją Obywatelską i Ochotniczą Rezerwą Milicji Obywatelskiej.

Z analizy protokołów sesji Miejskiej Rady Narodowej wynika, że realizowała obowiązujący ją zakres działania. Już w pierwszych miesiącach wyzwolenia z końcem 1944 r. zajęła się istotnymi zagadnieniami jakimi

dla miasta było zaopatrzenie w żywność ze względu to, że miasto znajdowało się niemal w strefie przyfrontowej. Do ważkich spraw tego okresu należało zapewnienie kwater dla stacjonujących wojsk I Frontu Ukraińskiego marszałka Koniewa, zabezpieczenie opuszczonego mienia pożydowskiego, remont uszkodzonych w czasie działań wojennych domów i uruchomienie szkolnictwa na terenie miasta. W okresie lat 1946 - 1947 troską Miejskiej Rady Narodowej była sprawa elektryfikacji miasta i jego terytorialnego rozwoju, a wreszcie kwestia budowy linii kolejowej Rzeszów -Kolbuszowa - Dęba¹¹. W obu tych wypadkach powołano do życia Społeczne Komitety, które wspólnie z Miejską Radą Narodową te najbardziej życiowe i ważne dla miasta problemy doprowadziły do pomyślnego zakończenia w latach późniejszych. Obok wymienionych priorytetowych spraw omawianego okresu Miejska Rada Narodowa dokładała wszelkich starań dla poprawy stanu ulic i placów miejskich, uporządkowania gospodarki rolnej -likwidację odłogów gruntów miejskich, a wreszcie uruchomieniem znajdujących się na terenie miasta małych zakładów przemysłowych - drukarni, rzeźni, młyna i gorzelni. Co roku Miejska Rada Narodowa zajmowała się analizą budżetu miasta, a więc całokształtem gospodarki miejskiej.

Tabela nr 4.
Struktura organizacyjna PMRN w 1946 r.

WAP Rzeszów, Zespół Zarząd Miejski Kolbuszowa, syg. 11, 14, 16, 17,20.

		Przewodniczący			
		Wiceprzewodniczący			
I - członek		II – członek		III - członek	
Komisja Kontroli Administracji	Komisja Kontroli Przedsiębiorstw	Komisja Kontroli Samorządu		Komisja Kontroli Społecznej	Komisja Kontroli Oświaty

11. WAP Rzeszów, Zespół Zarząd Miejski Kolbuszowa, syg. 9.

Tabela nr 5.

Struktura organizacyjna Zarządu Miejskiego w 1946 r.

Burmistrz			
Wiceburmistrz			
I - członek	II - członek	III - członek	IV - członek
Referat Ogólnoadministracyj ny	Referat Finansowo- budżetowy	Referat Opieki Społecznej	Referat Wojskowy i Ruchu Ewidencji Ludności

WAP Rzeszów, Zespół Zarząd Miejski Kolbuszowa, syg. 11.

2. Zarząd Miejski.

Organem wykonawczym Miejskiej Rady Narodowej był Zarząd Miejski, składający się z burmistrza, zastępcy i trzech członków. Zarząd Miejski rozpoczął swą działalność 26 marca 1946 r. Wówczas bowiem biura zarządu zostały wyodrębnione z Miejskiej Rady Narodowej, został wybrany burmistrz, kierownikiem zaś biura był sekretarz. Pierwsze posiedzenie Zarządu Miejskiego odbyło się 26 marca 1946 roku¹².

Na posiedzeniach załatwiane były głównie sprawy odbudowy, remontów pomieszczeń budynków miejskich, przydziału lokali dla urzędów, spółdzielni, sprawy personalne urzędników miejskich, dzierżawy domów pożydowskich, decyzje w zakresie projektu preliminarza budżetowego, statutu opłat i podatków, ustalenie wysokości świadczeń drogowych w naturze, remonty szkół i ulic, decyzje w zakresie zapomóg dla biednych mieszkańców.

Biura Zarządu dzieliły się na referaty. W roku 1946 były następujące:

ogólno - administracyjny

finansowo - budżetowy

opieki społecznej

wojskowy i ruchu ewidencji ludności.

Do ich zakresu działania należało:

1. Referat ogólnie - administracyjny - sprawy związane z obsługą organizacyjną, kancelarią- materiałową biura jak:
 - sprawy funkcjonowania Miejskiej Rady Narodowej, jej prezydium i Zarządu Miejskiego,
 - planowanie całej działalności Zarządu Miejskiego i kontroli służbowej,

12. WAP Rzeszów, Zarząd Zespół Miejski Kolbuszowa, syg. 11, protokół posiedzenia Zarządu Miejskiego z dnia 26 marca 1946 r., imienny skład Zarządu Miejskiego: burmistrz - Kotas Roman, z-ca burmistrza - Mazurkiewicz Wiktor, członkowie: ks. Śmietana Adam, Chodorowski Marian, Mytych Stanisław, Szczęch Jan

- sprawy organizacyjne,
- sprawy uposażeniowe i osobowe,
- zaopatrzenie biur, przedsiębiorstw miejskich oraz szkół powszechnych!
jak również sprawy administracji, majątku miejskiego i ich dzierżaw, I
- budowy i utrzymania ulic, placów, oświetlenia, studni i kanalizacji!
oraz urządzeń techniczno - sanitarnych,
- zabudowy i pomiarów,
- budownictwa miejskiego, konserwacji budynków miejskich i nadzoru
budowlanego.

2. Referat finansowo - budżetowy załatwiał:

- sprawy związane z opracowaniem i wykonaniem budżetu miasta za-J
równy administracyjnego jak i zakładów i przedsiębiorstw miejskich, j
- sprawy wymiaru i poboru danin i wszelkich należności pieniężnych!
gminy oraz świadczeń, egzekwowanych na rzecz skarbu państwa i
innych instytucji publicznej - prawnych,
- zaciąganie i spłaty zobowiązań finansowych gminy,
- prowadzenie rachunkowości miejskiej z wyjątkiem zakładów i przed
siębiorstw wydzielonych z budżetu,
- prowadzenie księgi inwentarzowej,
- stały udział w kontroli kasy miejskiej,
- przyjmowanie wszelkich wpływów pieniężnych i dokonywanie wypłat,
przechowywanie gotówki, depozytów, papierów wartościowych, prowa
dzenie książki kasowej Zarządu.

3. Referat opieki społecznej załatwiał:

- sprawy kwaterunkowe,
- sprawy zdrowia publicznego, opieki społecznej,
- sprawy sanitarne, weterynaryjne,
- sprawy aprowizacyjne, kulturalno - oświatowe.

4. Referat wojskowy i ruchu ewidencji ludności załatwiał:

- sprawy ewidencji i kontroli ruchu ludności, spisy okresowe ludności,
- sprawy wojskowe,

Ponadto w skład biura wchodził Urząd Stanu Cywilnego.

W ciągu omawianego okresu w strukturze organizacyjnej nie nastąpiły zmiany.

Zarząd Miejski zajmował się głównie sprawami dzierżawy majątku miejskiego, administracją domów opuszczonych, głównie mienia pożydowskiego, gospodarką finansową miasta, utrzymaniem dróg, chodników, szkół i sprawami zdrowotne - sanitarnymi.

30 marca 1950 r. ukazała się ustawa o przejęciu przez Rady Narodowe jednolitej władzy administracyjnej. Zgodnie z tą ustawą w 1950 r. zniesiono urzędy starostów i wojewodów oraz organy wykonawcze samorządu terytorialnego, którymi były kolegalne Zarządy Miejskie z prezydiami i burmistrzami w miastach oraz wójtami w gminach. Ich funkcje przejęły

prezydium jako organy wykonawcze rad¹³. W Kolbuszowej Zarząd Miejski uległ likwidacji w maju 1950 r., kiedy to ówczesny burmistrz Michał Ła-goda przekazał agendy Zarządu Miejskiego - Prezydium Miejskiej Rady Narodowej w Kolbuszowej.

Jak widać z powyższego, do maja 1950 r. w Kolbuszowej istniał i działał Zarząd Miejski jako organ wykonawczy samorządu miejskiego oraz Miejska Rada Narodowa. Miejska Rada Narodowa była organem ustawodawczym samorządu miejskiego, która również spełniała funkcję kontrolną nad całością administracji miasta. Dualistyczny system administracji miejskiej trwał do maja 1950 r. to jest do momentu wejścia w życie ustawy z dnia 20 marca 1950 roku.

Ludność

1. Sytuacja ludnościowa miasta po wyzwoleniu.

Tuż po wyzwoleniu w mieście stałych mieszkańców było 1992¹⁴. Ilość ludności zmniejszyła się w porównaniu do stanu z sierpnia 1939 r. o około 1300 osób¹⁵. Stało się to w wyniku działań wojennych w 1939 r. (walka o Kolbuszowę), oraz biologicznego wyniszczania ludności miasta (w zdecydowanej większości ludności pochodzenia żydowskiego) przez okupanta w latach 1940 - 1944. Pewna liczba ludności (przeważnie mężczyzn) wywieziona została do Niemiec na przymusowe roboty i do obozów koncentracyjnych. Według danych Państwowego Archiwum Wojewódzkiego w Rzeszowie, w końcu roku 1944 ludność miasta liczyła 1992 mieszkańców w tym 509 mężczyzn i 840 kobiet¹⁶. Kobiet w ogólnej liczbie mieszkańców w wieku ponad 18 lat było 62,3% a mężczyzn - 37,7%. Osób poniżej lat 18 było w tym czasie 643 co stanowiło 32,3% ogółu mieszkańców¹⁷. W roku 1945 miasto liczyło 2050 obywateli¹⁸. W wyniku przyrostu naturalnego ludność miasta powiększyła się w ciągu roku o 58 osób. Z liczby tej na przyrost naturalny przypada 24 osoby, a pozostałe 34 osoby na tzw. przyrost wędrowny. Na przestrzeni 1945 r. przybyło do miasta (przyływ) 126 osób, a ubyło (odpływ) 92 osoby¹⁹. Wśród przybyłych było 37 repatriantów, a resztę stanowili powracający do miasta z wojska (demobilizacja), z uchodźstwa itp. Wśród tych, którzy opuścili miasto było 50 osób, które wyjechały na Ziemię Zachodnie²⁰. Reszta przesiedliła się w inne tereny kraju, województwa i powiatu. Osób dorosłych w roku 1945 było 1237²¹. Z liczby tej

13. J. Starościak, E. Iserzon, Prawo administracyjne, Warszawa 1959, s.84.

14. Archiwum, Zakład Historii Partii KW PZPR w Rzeszowie.

15. Statystyka miast i osiedli, GUS, Warszawa 1967, s.315.

16. WAP Rzeszów, Starostwo Powiatowe Kolbuszowa, syg. 19, 31, 64.

17. Tamże.

18. Tamże.

19. WAP Rzeszów, Starostwo Powiatowe Kolbuszowa, syg. 23.

WAP Rzeszów, Zespół Zarząd Miejski Kolbuszowa, syg. 114.

20. WAP Rzeszów, Starostwo Powiatowe Kolbuszowa, syg. 337.

WAP Rzeszów, Zespół Zarząd Miejski Kolbuszowa, syg. 114.

21. WAP Rzeszów, Urząd Wojewódzki w Rzeszowie, syg. 855.

WAP Rzeszów, Starostwo Powiatowe Kolbuszowa, syg. 64.

przypada na kobiety 776 osób - 62,7%, a mężczyzn 461 osób - 37,3% ogółu mieszkańców powyżej 18-tu lat. Osób w wieku poniżej 18 lat było 813, co stanowiło 39,7% ogółu mieszkańców²².

Tabela nr 6.
Ruch ludności w roku 1945.

Wyszczególnienie	Osób
Stan ludności na grudzień 1944 r.	1992
Przyrost naturalny w ciągu 1945 r.	24
Przyrost wędrowniczy w ciągu roku	34
Przyrost rzeczywisty w ciągu roku	58
Stan ludności na grudzień 1945 r.	2050

WAP Rzeszów, Starostwo Powiatowe w Kolbuszowej, sygn. 64.

WAP Rzeszów, Zarząd Miejski Kolbuszowa, sygn. 114.

Z porównania struktury ludności dorosłej pod względem płci w roku 1944 i 1945 wynika, że nie zaszły w niej jeszcze wyraźniejsze zmiany. Udział kobiet w 1945 r. jest w dalszym ciągu wysoki i wynosi 62,7% wobec 62,3% w 1944. Struktura ludności pod względem wieku zmieniła się w porównaniu do roku 1944. W roku 1945 wzrósł udział osób w wieku poniżej 18 lat z 32,3% do 39,7%, a tym samym zmniejszył się udział ludności w wieku dorosłym. Zmiany powyższe potwierdzają charakterystyczne dla tego okresu zjawisko wzrostu urodzeń oraz dynamicznego przyrostu naturalnego.

Miasto jest i było siedzibą powiatu, fakt ten w dużym stopniu decydował o jego funkcjach społeczno - gospodarczych i strukturze zatrudnienia. Po wyzwoleniu i powołaniu do życia władz administracyjnych oraz instytucji handlowych, gospodarki komunalnej, służby zdrowia, a także instytucji oświatowych i kulturalnych oraz oświaty i kultury, miasto spełniało funkcje ośrodka usługowego dla ludności powiatu w zakresie administracyjnym, handlowym i kulturalnym. Większość zatrudnionych pracowała w administracji ogólnej, handlu oraz w placówkach zdrowia, kultury i instytucjach finansowych, sądownictwa i porządku publicznego. Pozostała część ludności zajmowała się rzemiosłem lub pracowała we własnych gospodarstwach rolnych.

Sytuacja ludnościowa miasta tuż po wyzwoleniu była typową dla tego

22. WAP Rzeszów, Zespół Zarząd Miejski Kolbuszowa, sygn. 114. WAP Rzeszów, Starostwo Powiatowe Kolbuszowa, sygn. 64.

rodzaju miasteczek. Charakteryzowała się ona znaczną przewagą kobiet oraz wyraźnie rysującym się wzrostem przyrostu naturalnego.

2. Przeobrażenia demograficzne w latach 1944 - 1950.

Stan ludności w następnych latach aż do 1950 roku cechowały duże wahania (tabela nr 7). Przy przyjęciu liczby ludności na koniec 1944 r. za 100%, do 1949 r. liczba ludności wzrosła, a w 1950 spada do stanu z 1945 r. Z analizy wskaźnika wzrostu ludności (tabela nr 11) - w latach 1945 -1950 wynika, że lata 1946 - 1948 charakteryzują się dużym średniorocznym wzrostem ludności wynoszącym 10%. Najwyższy wzrost w porównaniu ze stanem wyjściowym (1944 r.) miał miejsce w 1948 r. Spadek stanu ludności miasta w porównaniu do roku poprzedniego miał miejsce w 1949r. oraz w 1950 r. W tym ostatnim ludność miasta nie osiągnęła stanu z 1945 roku. Spadek stanu ludności w latach 1949 i 1950 spowodowany był zahamowaniem przyrostu naturalnego (tabela nr 9), oraz odpływem ludności na inne tereny, szczególnie zaś na Ziemię Zachodnie. Odpływ ludności z miasta był wyższy aniżeli przyrost naturalny oraz napływ z terenów innych. Stan ten był również zjawiskiem typowym dla tego typu małych, zacofanych miasteczek, które jeszcze nie aktywizowały się, a ich ludność emigrowała w poszukiwaniu pracy na inne tereny. Pracę i lepsze perspektywy życia znajdowali w rozbudowywanych oraz nowo budowanych dużych zakładach produkcyjnych, a także w rozwijających się ośrodkach przemysłowych (industrializacja w ramach Narodowych Planów Gospodarczych).

Przeobrażenia demograficzne, jakie zaszły w mieście w latach 1944 - 1950 charakteryzują w sposób wymowny współczynniki demograficzne. Tabela nr 12 zawiera wyliczone dla wyżej wymienionego okresu następujące współczynniki:

- małżeństw

- urodzeń (rodności)
- umieralności ogólnej (zgonów)
- przyrostu naturalnego.

Wskazują one ile przypadków danego zjawiska (np. urodzeń) przypada na 1000 mieszkańców. Z analizy kształtowania się współczynnika małżeństw wynika, że stale on wzrastał za wyjątkiem lat 1946 - 1949. Liczba małżeństw w 1950 r. była najwyższa - tabela nr 8. Średnio w badanym okresie zawieranych było 6 małżeństw na 1000 ludności.

Współczynnik rodności w 1945 r. wynosił 22. Na tym poziomie utrzymywał się jeszcze następne trzy lata, a w 1949 r. osiągnął najwyższy poziom. W roku tym na 1000 mieszkańców było prawie 29 urodzeń. Ogółem w tym roku było 72 urodzeń (tabela nr 9). W roku następnym liczba urodzeń nieco zmalała (współczynnik też), niemniej utrzymywała się nadal na dość wysokim poziomie. Średnioroczny współczynnik dla badanego okresu wynosił 20 osób.

Współczynnik umieralności ogólnej wykazuje największe wahania. Jest

to uzasadnione minimalnym wpływem świadomego działania człowieka na jego kształtowanie się oraz dużym stopniem zależności od przypadków (wypadków). Najmniej zgonów na 1000 ludności było w latach 1948 i 1950, a najwięcej w latach 1945, 1946 i 1949 (tabela nr 10). Średnioroczny współczynnik umieralności wynosił 8 osób.

Współczynnik przyrostu naturalnego wynikający z różnicy pomiędzy współczynnikami urodzeń i zgonów był we wszystkich latach dodatni. W okresie 1945-1946 współczynnik ten wynosił 11,8, a w latach następnych systematycznie wzrastał i w 1950 roku osiągnął 17,7. Średnioroczny przyrost na 1000 ludności wynosił 12 osób. Badając strukturę przyrostu naturalnego w latach 1945-1950 należy stwierdzić, że przyrost mężczyzn znacznie wyprzedza przyrost kobiet, co korzystnie wpływa na poprawę struktury ludności. W ogólnym przyroście naturalnym ludności w badanym okresie wynoszącym 212 osób, przyrost mężczyzn wynosił 128 osób (co stanowi 60%), a przyrost kobiet 84 osoby (40%). Takie kształtowanie się struktury przyrostu naturalnego według płci pokrywało się z ogólnokrajową sytuacją w tym zakresie (tabela nr 12).

Porównując sytuację demograficzną miasta zaraz po wyzwoleniu ze stanem w 1950 roku należy stwierdzić, że przeobrażenia demograficzne jakie zaszły w tym okresie były korzystne i prawidłowe. Zmniejszyła się różnica pomiędzy liczbą kobiet i mężczyzn, zarysowała się tendencja malejąca w zakresie ilości zgonów, a wzrastająca w zakresie urodzeń. W wyniku tego odmłodziła się ludność miasta, powstawały podstawy perspektywnego rozwoju (aktywizacji) społeczno - gospodarczego.

Tabela nr 7.
Ludność Kolbuszowej w latach 1944 - 1950.

Lata	Mężczyzn	Kobiet	Poniżej 18 lat	Razem	Wskaźnik % 1944=100
1944 ^a	509	840	643	1992	100
1945	461	776	813	2050	102,9
1946	-	-	791	2124	106,6
1947	-	-	-	-	-
1948	-	-	-	2787	139,9
1949	-	-	-	2506	125,8
1950	-	-	-	2040	102,4

^a/. od sierpnia (od wyzwolenia).

WAP Rzeszów, Starostwo Powiatowe w Kolbuszowej, sygn. 19,31. Powszechny sumaryczny spis ludności z dnia 14. II. 1946 r., Warszawa 1947, s.63.
 Statystyka miast i osiedli, GUS, Warszawa 1967, s.315.

Rys. 1.
Ludność Kolbuszowej w latach 1944 - 1950.

Ludność
 (w tys.)

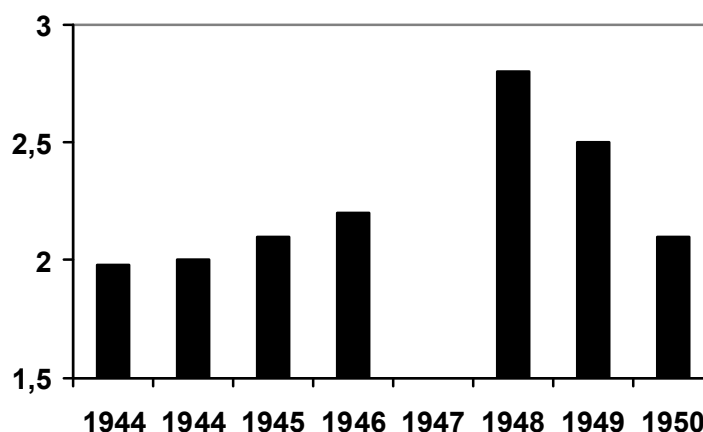


Tabela nr 8.
Małżeństwa w Kolbuszowej w latach 1944 - 1950.

Rok	Zawartych małżeństw	Ludność ogółem	Współczynnik małżeństwa
1944a	6	1992	3,0
1945	16	2050	7,8
1946	4	2124	1,9
1947	16	-	-
1948	23	2787	8,3
1949	16	2506	6,4
1950	20	2040	9,8
Razem	101	-	-

^a/ od sierpnia (od wyzwolenia).

Urząd Stanu Cywilnego Miejskiej Rady Narodowej w Kolbuszowej.
 Księgi akt małżeństwa za lata 1944 - 1950.

Tabela nr 9.
Urodziny w Kolbuszowej w latach 1944 - 1950.

Rok	Urodzonych		Ogółem	Ludność ogółem	Współczynnik urodzeń
	Chłop.	Dziewcz.			
1944 ^{a)}	9	6	15	1992	7,5
1945	22	23	45	2050	21,0
1946	28	19	47	2124	22,1
1947	38	25	63	-	-
1948	44	16	60	2787	21,5
1949	42	30	72	2506	28,7
1950	42	30	52		-

^{a)} od sierpnia (od wyzwolenia).

Urząd Stanu Cywilnego Miejskiej Rady Narodowej w Kolbuszowej.

Księga urodzeń za lata 1890 - 1945.

Akty urodzeń za lata 1946 - 1950.

Tabela nr 10.
Zgony w Kolbuszowej w latach 1944 - 1950.

Rok	Zmarli		Ogółem	Ludność ogółem	Współczynnik zgonów
	Mężczyźni	Kobiety			
1944a	7	7	14	1992	7,0
1945	14	7	21	2050	10,2
1946	13	11	24	2124	11,3
1947	13	5	18	-	-
1948	9	9	18	2787	6,5
1949	14	16	30	2506	12,0
1950	5	11	16	2040	7,8
Razem	75	66	141	-	-

^{a)} od sierpnia (od wyzwolenia).

Urząd Stanu Cywilnego Miejskiej Rady Narodowej w Kolbuszowej.

Księga zgonów za lata 1890 - 1945.

Akta zgonów za lata 1946 - 1950.

Rys. 2.

Urodziny i zgony w Kolbuszowej w latach 1944 - 1950

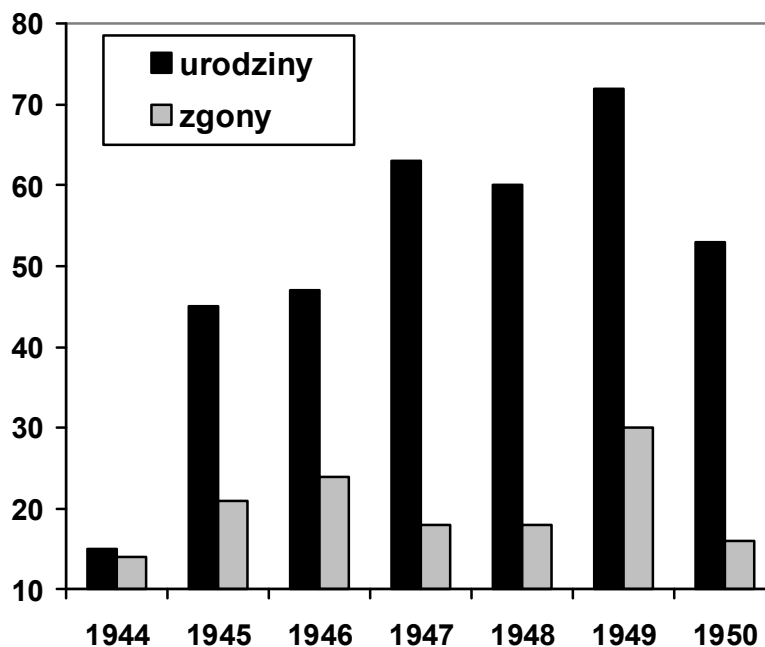


Tabela nr 11.
Struktura przyrostu naturalnego ludności miasta Kolbuszowej w latach 1944 - 1950.

Lata	Urodzenia			Zgony			Przyrost			Udział w%	
	M	K	Ogółem	M	K	Ogółem	M	K	Ogółem	M	K
1944 ^{a)}	9	6	15	7	7	14	2	-1	1	-	-
1945	22	23	45	14	7	21	8	16	24	33	67
1946	28	19	47	13	11	24	15	8	23	65	35
1947	38	25	63	13	5	18	25	20	45	55	45
1948	44	16	60	9	9	18	35	7	42	67	33
1949	42	30	72	14	16	30	28	14	42	67	33
1950	22	30	53	5	11	16	17	19	36	47	53
Razem	196	143	339	68	59	127	128	84	212	60	40

^{a)}/. od sierpnia (od wyzwolenia).

Urząd Stanu Cywilnego MRN w Kolbuszowej:

1. Księgi akt małżeństwa za lata 1944 - 1950.
2. Księga urodzeń za lata 1890 - 1945 i akty urodzeń 1946 - 1950.
3. Księga zgonów za lata 1890 - 1945 i akty zgonów 1946 - 1950.

Tabela nr 12.

Współczynniki demograficzne w Kolbuszowej w latach 1944 -1950.

Lata	Ludności ogółem	Współczynnik w promilach			
		małżeństw	rodności urodzeń	umieralności ogólnej	przyrostu naturalnego
1944a	1992	3,0	7,5	7,0	0,5
1945	2050	7,8	22,0	10,2	11,8
1946	2124	1,9	22,1	11,3	11,8
1947	-	-	-	-	-
1948	2787	8,3	21,5	6,5	15,0
1949	2506	6,4	28,7	12,0	16,7
1950	2040	9,8	25,5	7,8	17,7

^{a/}. od sierpnia (od wyzwolenia).

Sporządził autor na podstawie niżej podanych materiałów:

1. Tabela nr 7 - Ludność Kolbuszowej w latach 1944 - 1950.
2. Tabela nr 8 - Małżeństwa w Kolbuszowej w latach 1944 - 1950.
3. Tabela nr 9 - Urodziny w Kolbuszowej w latach 1944 - 1950.
4. Tabela nr 10 - Zgony w Kolbuszowej w latach 1944 - 1950.

Gospodarka finansowa i komunalna

A. Gospodarka finansowa.

1. Uwagi ogólne.

Władze miejskie - Zarząd Miejski i Miejska Rada Narodowa nie rozporządzały po wyzwoleniu prawie żadnymi środkami dla realizacji gospodarki miejskiej. Również skarb państwa nie dysponował odpowiednimi sumami, aby przyjść z pomocą zniszczonym miastom. Sytuacja gospodarcza miasta była bardzo ciężka. Ulice były zniszczone wskutek przemarszu wojsk, domy wymagały bezzwłocznego remontu. Naprawy ulic, utrzymanie szkół, ośrodka zdrowia oto konieczne i niezbędne potrzeby miasta, które wymagały odpowiednich środków. Miał je zabezpieczyć budżet miasta, którego preliminarz został opracowany 22 marca 1945 roku²³.

Miasto nie mogło z własnych dochodów zaspokoić wszystkich potrzeb i opierało swoją gospodarkę raczej o dotacje i subwencje władz państwowych.

23. WAP Rzeszów, Zespół Zarząd Miejski Kolbuszowa, syg. 9.

Ich poziom wynosił około 200.000 zł rocznie²⁴. Chcąc przyjść z pomocą administracji terenowej władze centralne usiłowały rozwiązać problem ten przy pomocy odpowiednich dekretów.

Dekret PKWN z dnia 23 listopada 1944 r. „O organizacji i zakresie działania samorządu terytorialnego” oddzielał gospodarkę samorządową od państwowej²⁵. W kolejnym dekrete z dnia 13 kwietnia 1945 r. „O reformie systemu podatkowego” dokonano podziału źródeł dochodu między samorząd a państwo. Źródłem dochodu samorządu w myśl powyższego postanowienia były podatki od nieruchomości, lokali, gruntów publicznych, zabaw, widowisk, opłaty od kart rejestracyjnych i samoistne podatki samorządowe²⁶.

W tym okresie podstawę prawną gospodarki budżetowej stanowiły przedwojenne przepisy budżetowe związków samorządowych. Według nich „budżet samorządowy składał się z budżetu administracyjnego oraz budżetów szpitali, zakładów opiekuńczych, teatrów, przedsiębiorstw komunalnych”. Budżety te były powiązane ze sobą i uzależnione od wyników wpływających z wykonania zadań gospodarczych, a więc nadwyżkami i dopłatami. Ten system budżetowy przetrwał w zasadzie do 1949 r. Jednakże pewne kwestie szczegółowo wymagały uregulowania z uwagi na konieczność dostosowania ich do specyfiki ówczesnej sytuacji gospodarczo - społecznej. Zasadniczą zmianę wprowadziła instrukcja Kancelarii Rady Państwa z dnia 25 lipca 1949 r., budżet dzielił się na zwyczajny i inwestycyjny. Odrębnymi planami objęto wydatki i dochody zakładów służby zdrowia, opieki społecznej, szkół średnich i przedsiębiorstw komunalnych, które wiązały się z budżetem administracyjnym wynikami swej działalności²⁷.

Gospodarka finansowa Zarządu Miejskiego w tym okresie napotykała na liczne trudności. Przyczyny ich były różne. Wśród nich na czoło wysunęły się problemy organizacyjne, związane z doбором kadr, czy też wynikające ze zubożenia ludności powstałego w wyniku działań wojennych i okupacji.

Ogólnie dochody i rozchody miasta Kolbuszowej obrazują załączone zestawienia statystyczne. Z ich analizy wynika, że sumy objęte budżetem tak po stronie dochodów jak i wydatków wzrastały sukcesywnie z roku na rok. Wynikało to z polepszenia się sytuacji gospodarczej państwa, wydatkowaniem coraz to większych sum z puli państwowej na potrzeby społeczne, (tabele nr 13, 14, 15). Patrz str. 66, 67, 68.

24. Tamże.

25. A. W. Zawadzki, Podstawy gospodarki finansowej rad narodowych w latach 1944 - 1950, Finanse 1969 rok, s.71 - 78.

26. Tamże, s.82.

27. Tamże, s.92.

Tabela nr 13.
Przychody miasta Kolbuszowej w latach 1945 - 1949 (w złotych).

Wyszczególnienie	1945		1946		1947		1948		1949	
	Preliminowa no	Wykonano	Preliminowa no	Wykonano	Preliminowa no	Wykonano	Preliminowa no	Wykonano	Preliminowa no	Wykonano
Dochody ogółem	256.522.35	345.878.57	976.387.99	887.495.99	3.464.309.00	3.454.309.34	8.042.252.00	6.527.872.49	7.785.000.00	7.181.491.70
Dochody zwyczajne	-	-	-	-	2.264.649.00	2.254.309.34	5.042.252.00	3.527.872.49	7.285.000.00	7.181.491.70
I. Majątek komunalny	13.430.00	30.687.00	43.200.00	38.491.00	155.890.00	155.890.00	806.000.00	394.805.00	610.000.00	353.390.00
II. Przedsiębiorstwa komun.	290.000.00	90.430.00	190.500.00	288.090.00	360.700.00	361.570.00	557.000.00	127.647.00	-	-
III. Subwencje i dotacje		20.000.00	215.250.00	244.500.00		80.000.00	300.000.00	100.000.00	-	
Ula. Dotacje z Samorz. Fund. Wykonawczy.	-	-	-	-		-	-		2.000.000.00	2.000.000.00
IV. Zwroty	220.00	8.309.40	-	3.301.00	-		60.000.00	94.022.00	95.000.00	66.319.00
V. Opłaty administracyjne	12.000.00	16.237.00	25.500.00	25.688.00	50.000.00	47.260.00	182.121.00	109.610.00	210.000.00	179.700.00
VI. Opłaty za korzystanie z urzędz, komunalnych	60.500.00	71.206.00	112.500.00	148.530.00	641.224.00	569.505.00	825.131.00	761.040.00	1.245.000.00	975.801.00
VII. Dopłaty	-	-	-	1.640.00		-	-	-	-	-
VIII. Udział w podatkach państwowych	109.159.00	76.918.97	362.250.00	122.096.46		-	180.000.00	182.894.00	-	-
IX. Dodatki do podatk państw.	-	11.006	26.437.50	4.735.53	43.000.00	43.130.58	-	-	-	-
X. Podatki samoistne	1.500.00	2.675.00	-	-	988.835.00	966.932.68	2.073.000.00	1.605.930.89	2.856.000.00	2.856.664.00
XI. Różne	30.713.35	18.408.60	750.00	10.424.00	25.000.00	30.021.08	59.000.00	151.923.60	270.000.00	749.617.76
Dochody nadzwyczajne	-	-	-	-	1.200.000.00	1.200.000.00	1.200.000.00	3.000.000.00	500.000.00	-

WAP Rzeszów, Zespół Zarząd Miejski Kolbuszowa, syg. 26, 27, 31, 33, 35, 36, 37, 38, 39.

Tabela nr 14.
Rozchody miasta Kolbuszowej w latach 1945 - 1949 (w złotych).

Wyszczególnienie	1945		1946		1947		1948		1949	
	Preliminowano	Wykonano	Preliminowano	Wykonano	Preliminowano	Wykonano	Preliminowano	Wykonano	Preliminowano	Wykonano
Wydatki ogółem	256.522.35	326.497.10	976.387.50	896.738.05	3.464.649.00	3.423.200.55	8.042.252.00	6.409.439.86	7.785.000.00	6.880.365.92
Wydatki zwyczajne	-				2.264.649.00	2.223.200,55	4.042.252.00	4.074.439.86	7.137.000.00	6.733.025.92
I. Zarząd ogólny	127.497.38	206.242.42	256.882.50	395.236.30	1.170.975.00	1.127.486.79	1.471.264.00	1.418.456.90	2.369.500.00	2.241 200.92
II. Majątek komunalny	1.500.00	1.778.53	1.125.00	1.270.00	20.241.00	114.246.06	70.000.00	88.515.00	295.000.00	247.188.00
III. Przedsiębiorstwa komunalne		-	9.000.00	22.219.00	80.615.00	81.475.70		•	-	
IV. Spłata długów		10.000.00	13.500.00	14.415.35	46.224.00	46.224.00	762.158.00	851.713.00	69.000.00	68.500.00
V. Drogi i place publiczne	27.000.00	12.671.00	44.400.00	22.545.00	92.800.00	108.950.00	677.000.00	883.672.90	1.794.000.00	1.702.114.00
VI. Oświata	57.747.00	84.081.15	394.387.50	341.389.40	532.465.00	499.412.00	655.000.00	628.954.06	971.000.00	932.225.00
VII. Kultura i sztuka	1.502.97		1.500.00		-		5.000.00	-	113.000.00	113.084.00
VIII. Zdrowie publiczne	5.900.00	3.684.00	16.125.00	6.748.00	27.100.00	9.100.00	119.157.00	11.440.00	334.000.00	296.532.00
IX. Opieka społeczna	3.750.00	3.650.00	3.750.00	1.200.00	4.600.00	10.850.00	30.000.00	11.500.00	62.000.00	59.500.00
X Popieranie rolnictwa	5.950.00	-	12.000.00		24.969.00	-	48.500.00		174.000.00	131.942.00
XI. Popieranie przemysłu i handlu	-	-				-	-			-
XII. Bezpieczeństwo publiczne	15.000.00	2.140.00	22.500.00	30.465.00	40.600.00	40.600.00	167.533.00	167.533.00	889.000.00	875.631.00
XIII. Różne	10.675.00	2.250.00	201.217.50	61.250.00	224.060.00	184.856.00	36.640.00	12.655.00	66.500.00	65.109.00
Wydatki nadzwyczajne		•			1.200.000.00	1.200.000.00	1.000.000.00	2.335.000.00	648.000.00	147.340.00

WAP Rzeszów, Zespół Zarząd Miejski Kolbuszowa, syg. 26, 27, 31, 33, 35, 36, 37, 38, 39.

Tabela nr 15.

Zestawienie wykonania budżetu w dochodach i wydatkach, nadwyżkach i niedoborach w Kolbuszowej w latach 1945 - 1950.

Lata	Dochody w zł	Wydatki w zł	Nadwyżki w zł	Niedobory w zł
1945	345.875.57	326.497.10	19.381.47	-
1946	887.495.99	896.738.05	-	9.242.06
1947	3.454.309.34	3.423.200.55	31.108.79	-
1948	6.527.172.49	6.409.439.86	117.732.63	-
1949	7.181.491.76	6.880.365.92	301.125.84	-

WAP Rzeszów, Zespół Zarząd Miejski Kolbuszowa, syg. 26, 27, 31, 33, 35, 36, 37, 38, 39.

2. Analiza przychodów miasta.

Poważną pozycją w budżecie Kolbuszowej stanowiły podatki i opłaty, którymi obciążone były: nieruchomości, spożycie w lokalach gastronomicznych, z opłat targowych, od zabaw, rozrywek, widowisk, kart rejestracyjnych oraz od szyldów i innych ogłoszeń. Obok tego władze miejskie czyniły niejednokrotnie starania do przedsiębiorstw przemysłowych i handlowych o dofinansowanie na różne potrzeby miasta (remonty szkół, budynków użyteczności publicznej)²⁸. Z uwagi na to, że kwoty z opłat i podatków komunalnych były niewystarczające, Miejska Rada Narodowa uchwaliła 20% dodatek do podatku gruntowego i nieruchomości przeznaczając go na utrzymanie szkół powszechnych²⁹.

Kolbuszowa była ośrodkiem handlu i wymiany towarowej dla okolicznych wiosek. Co tydzień, we wtorki odbywały się tradycyjne Jarmarki". Należy zaznaczyć, że pod terminem tym rozumiano nie targi roczne, lecz targ tygodniowy. W związku z tym została uchwalona w kwietniu 1945 r. taryfa opłat od targów zwierzęcych³⁰.

Wynosiły one: od konia	- 10 zł
od krowy	- 10 zł
od nierogaczyny dużej	- 15 zł
od nierogaczyny małej	- 10 zł
od cielęcia	- 5 zł
od furmanek z towarem	- 5 zł.

Opłaty te obowiązywały do grudnia tegoż roku. 11 grudnia 1945 r. uchwałą Miejskiej Rady Narodowej podniesione zostały do następującej wysokości:³¹

28. WAP Rzeszów, Zespół Zarząd Miejski Kolbuszowa, syg. 12.

29. Tamże.

30. Tamże.

31. Tamże.

od 1 świni dużej	- 40 zł	
od 1 świni małej	- 20 zł	
od 1 krowy	- 40 zł	
od 1 cielęcia	- 10 zł	
od 1 konia	- 40 zł	
wagowe	- 10 zł	
podstajenne	- 5 zł.	

(wagowe - opłata za korzystanie z wagi miejskiej,
podstajenne - czasowe korzystanie z obór miejskich,
znajdujących się na placu targowym).

Poważną pozycję w dochodach miasta w latach 1946 - 1950 stanowiły inne opłaty, a to:³²

od 1 świni	- 200 zł	ubój lokalny
od 1 świni	- 150 zł	ubój eksportowy
od jałówki	- 200 zł	
od krowy	- 200 zł	
od cielęcia	- 50 zł.	

Ponadto pobierano opłaty:

za karty przemiałowe	- 40 zł
za zameldowanie i wymeldowanie	- 20zł
dowody osobiste	- 40 zł
karty rejestracyjne rowerowe	- 100 zł
za szyldy: kat. I - lekarski	-

300 zł

kat. II - kupiecki	- 200 zł
kat. III - rzemieślniczy	- 100 zł
klepsydry	- 50 zł.

W 1945 r. z opłat i podatków miasto uzyskało 175.368.57 zł. W stosunku do ogólnych dochodów, które w 1945 roku wynosiły 345.878.57 zł suma ta stanowiła 60% dochodu. W następnych latach w związku z rozwojem życia gospodarczego suma dochodów w budżecie z opłat zwiększyła się prawie ośmiokrotnie i wynosiła 1.155.501 zł. W całości budżetu miasta nie odgrywała jednakże takiej roli jak w 1945 r., gdyż stanowiła zaledwie 10% wpływów³³.

Aby ratować sytuację finansową miasta, władze miejskie zwracały się do swych władz zwierzchnich o dodatkowe środki finansowe. Dotacje w pierwszym roku po wyzwoleniu były znikome, bo w 1945 r. wynosiły zaledwie 20.000 zł, a w 1946 osiągnęły 244.500 zł³⁴. W latach następnych w miarę zwiększania się dochodów z podatków i opłat dotacje uległy zmniejszeniu. W 1947 r. miasto otrzymało 80.000 zł, w 1948 r. - 100.000 zł³⁵.

32. Tamże.

33. WAP Rzeszów, Zespół Zarząd Miejski Kolbuszowa, WAP Rzeszów, Zespół Zarząd Miejski Kolbuszowa, syg. 26, 27, 31, 33, 35, 36, 37, 38, 39.

34. Tamże.

35. Tamże.

W 1949 r. w budżecie miasta nie zanotowano wpływu z tego źródła. Pojawiła się natomiast nowa pozycja: „Dotacje z Samorządowego Funduszu Wyrównawczego”, w której figuruje zarówno w preliminarzu jak i realizacji kwota 2.000.000 zł. Interpretować należy to w ten sposób, że w międzyczasie nastąpiła zmiana systemu finansowania samorządu miejskiego. Niestety, budżet za rok 1950 nie dochował się. Wyżej przytoczone dane wskazują na poważny wzrost wpływów z tytułu subwencji państwowych.

3. Analiza rozchodów miasta.

Administracja miejska prowadziła bardzo oszczędną gospodarkę środkami samorządowymi. Wskazuje na to dodatnie saldo budżetowe. Należy stwierdzić, że mimo olbrzymich potrzeb, o których wspomniałem na wstępie, jedynie w budżecie z 1946 r. odnotowano niedobór w wysokości 9.242.06 zł. W pozostałych latach nadwyżki przychodów nad rozchodami sukcesywnie wzrastały - od 31.108.79 zł w 1947 r. do 301.125.84 zł w 1949 roku³⁶ (tabela nr 15). Należy jednak zauważyć, że środki te można było z pożytkiem zużytkować na założenie wodociągów, przeprowadzenie kanalizacji, czy też rozpoczęcie gazyfikacji miasta. W omawianym okresie w gospodarce komunalnej najwidoczniejsze były efekty gospodarki drogowej. Miasto posiadało 7 km dróg bitych, 5 km dróg gruntowych, w tym 4 km dróg wojewódzkich, 3 km dróg powiatowych i 5 km dróg gminnych. Posiadało 2 mosty betonowe i 2 drewniane³⁷. Na skutek działań wojennych została zniszczona prawie cała nawierzchnia dróg bitych i most drewniany³⁸. Ze względu na rolę dróg państwowych (połączenie węzłowe Warszawa - Rzeszów), podjęto bezzwłocznie naprawę tych dróg i zabezpieczono coroczną ich konserwację. Większość prac wykonano społecznie. Mieszkańcy miasta pracowali w czasie tzw. „szarwarków”, czyli formy, która przyjęła się już w 1944 r. Obok troski o utrzymanie dróg, Zarząd Miejski podjął akcję naprawy i budowy nowych chodników. W sumie w badanym okresie wykonano ogółem 3.500 m² chodników, czyli przeciętnie 600 m² rocznie³⁹. Celem obniżenia kosztów w 1946 r. Zarząd Miejski uruchomił dla potrzeb własnych betoniarnię produkującą płyty i krawężniki betonowe. Jednak budowa i poprawa dróg gminnych wymagała dalszych środków finansowych, w związku z tym Zarząd Miejski podjął uchwałę na ten cel pobierania do podatku gruntowego stopy procentowej 50%, od nieruchomości 20% i opłat od wykupu kart rejestracyjnych⁴⁰.

W omawianym okresie zmienił swój wygląd zewnętrzny Rynek (obecnie Plac Wolności). Plac, który w okresie międzywojennym służył na postój furmanek chłopskich i jako miejsce targów, w czasie okupacji niemieckiej został zmieniony na planty - zasadzono krzewy, drzewa.

36. WAP Rzeszów, Zespół Zarząd Miejski Kolbuszowa, syg. 27.

37. WAP Rzeszów, Zespół Zarząd Miejski Kolbuszowa, syg. 60.

38. Tamże.

39. WAP Rzeszów, Zespół Zarząd Miejski Kolbuszowa, syg. 27.

40. WAP Rzeszów, Zespół Zarząd Miejski Kolbuszowa, syg. 60.

Środki preliminowane na place i drogi publiczne w omawianym okresie ulegały zwiększeniu - od 20.000 zł w 1945 r. do 1.702.114 zł w 1949 roku⁴¹.

W budżecie poważną pozycję wydatków stanowiła oświata. W zakres tych wydatków wchodziły świadczenia na rzecz szkół powszechnych: najem lokali, opał, inwentarz szkolny, stypendia, remonty bieżące, utrzymanie kursów dla dorosłych. Na terenie miasta było dwie szkoły podstawowe, jedno liceum ogólnokształcące, szkoła zawodowa, przedszkole. Sumy wydatkowane na te cele wzrosły prawie dziesięciokrotnie, bo w 1945 r. wynosiły 84.081 zł, a w 1949 roku - 932.225 zł⁴².

Do wydatków miejskich należy zaliczyć koszty opieki społecznej i ochrony zdrowia. Ochrona zdrowia obejmowała koszty szczepień ochronnych, dezynfekcji oraz zwrot kosztów leczenia szpitalnego ludzi biednych. Sumy wydatkowane na wymienione cele wynosiły w 1945 r. 3.684 zł, a w 1949r. - 296.532 zł⁴³.

B. Gospodarka komunalna.

1. Gospodarka lokalowa.

O rozwoju miasta świadczyła gospodarka komunalna, która była jednym z podstawowych działów gospodarki miejskiej. Zasięgiem swym obejmowała najbardziej potrzebne ludności urządzenia techniczno - sanitarne jak: wodociągi, kanalizację, oczyszczanie miasta, łaźnię, ulice i mosty.

Miasto wyszło z ostatniej wojny z dużymi stratami w zasobach mieszkaniowych. Okupant po eksterminacji ludności żydowskiej zajął się również likwidacją jej substancji mieszkaniowej. Były to przeważnie drewniane parterowe domki, w których mieszkali również katolicy, lokale usługowe i rzemieślnicze. Po likwidacji getta, Niemcy dla celów wojskowych zajęli się modernizacją dróg komunikacyjnych. Wskutek przebijania, rozszerzania ulic zwłaszcza przelotowych, zburzono około 20 domów. Spowodowało to zagęszczenie ludności w pozostałych domach, gdyż mieszkańcy ci, zamieszkali u swoich sąsiadów. Na terenie miasta znajdowało się również wielu wysiedleńców z ziem włączonych do Rzeszy jak i wysiedlonych z części powiatu kolbuszowskiego.

Te przyczyny złożyły się na powstanie bardzo trudnej sytuacji mieszkaniowej w mieście, która utrzymywała się również w pierwszych latach po wyzwoleniu. Wprawdzie do 1946 r. część wysiedleńców wyjechała w swoje rodzinne strony, ale na ich miejsce przybyli do miasta repatrianci z terenów wschodnich. Problem mieszkaniowy należy uważać za najtrudniejszy dla miasta w latach 1944 - 1950. Wysiedleńcy z terenu powiatu kolbuszowskiego niechętnie wracali do swych dawnych miejsc zamieszkania, ponieważ domy ich były całkowicie zburzone. Budownictwo mieszkaniowe to

41. WAP. Rzeszów, Zespół Zarząd Miejski Kolbuszowa, syg. 35, 39.

42. Tamże.

43. WAP Rzeszów, Zespół Zarząd Miejski Kolbuszowa, syg. 57.

głównie tradycyjne domki jednorodzinne, zaś budownictwa czynszowego w blokach czy kamienicach nie było.

W roku 1946 na terenie miasta było 360 budynków mieszkalnych, liczba zaś mieszkań w roku 1950 wynosiła 506⁴⁴. (tabela nr 16). Z porównania tych dwóch danych wynika, że większość domów mieszkalnych zawierała jedno lub dwa mieszkania. Mieszkania obejmowały zaledwie po dwie izby mieszkalne, gdyż liczba izb w roku 1946 wynosiła zaledwie 983⁴⁵. Były więc mieszkania zagęszczone, gdyż ta mała baza mieszkaniowa miała służyć całemu społeczeństwu Kolbuszowej. Przykładem olbrzymiego zagęszczenia były mieszkania, w których na jedną izbę przypadało siedem osób. Władze miejskie nie miały środków i możliwości, aby móc złagodzić trudną sytuację mieszkaniową.

Zarząd Miejski administrował budynkami opuszczonymi tzw. mieniem pożydowskim, w skład którego w 1946 r. wchodziło 132 domy⁴⁶. Opieka ta ograniczała się zaledwie do konserwacji i utrzymania budynków w stanie używalności. Nie były podejmowane w tym okresie remonty kapitalne, czy nowe budownictwo mieszkaniowe. Było to spowodowane brakiem kredytów inwestycyjnych. Administracja powiatowa kierowała kredyty na odbudowę wsi, gdzie ludność wysiedlona mieszkała w bunkrach, ziemiankach i barakach. Taka kolejność inwestowania była słuszna i dyktowana koniecznością zagospodarowania wsi. W roku 1950 sytuacja lokalowa nie uległa większej zmianie, bowiem w mieście było ogółem 506 mieszkań o łącznej liczbie 1170 izb i powierzchni użytkowej 22.230 m²⁴⁷. Ten minimalny wzrost izb mieszkalnych powstał tylko w około 30% z budownictwa nowego, reszta zaś z rozbudowy domów i różnego rodzaju dobudówek. Nieznane było w Kolbuszowej budownictwo przyzakładowe czy spółdzielcze. Załączona tabela nr 16 ilustruje liczbowy stan mieszkalności w 1946 r. uwzględniając równocześnie liczbę budynków mieszkalnych. Na radykalne zmiany w sytuacji mieszkaniowej Kolbuszowa musiała czekać do 1960 roku. Wyżej wspomniana tabela informuje również o liczbie budynków użytkowych, administrowanych przez instytucje i zakłady pracy. Tych w mieście było stosunkowo dużo, bo w 1946 r. aż 177, prawie 50% liczby budynków mieszkalnych⁴⁸. Budownictwo użytkowe było bardziej rozwinięte i miało swoje tradycje jeszcze w okresie międzywojennym. Opieka władz miejskich nad tymi budynkami była bardziej wydatna i większość z nich w latach 1944 - 1950 była przedmiotem remontów, tak, że wszystkie już w pierwszych latach po wyzwoleniu zostały przygotowane do pomieszczenia zakładów pracy. Do najbardziej okazałych budynków zaliczyć należy: dawną siedzibę starostwa, szkoły podstawowe, liceum, milicję. Budynki te

44. Tamże.

45. WAP Rzeszów, Zespół Zarząd Miejski Kolbuszowa, syg. 71.

46. WAP Rzeszów, Zespół Zarząd Miejski Kolbuszowa, syg. 59.

47. WAP Rzeszów, Zespół Zarząd Miejski Kolbuszowa, syg. 57.

48. WAP Rzeszów, Zespół Zarząd Miejski Kolbuszowa, syg. 19.

nie zabezpieczały w pełni potrzeb szybko rozwijającej się administracji państwowej i samorządowej, a także zakładów pracy. Szczególnie budynki szkolne nie były dostosowane do potrzeb i wymogów oświaty.

Tabela nr 16.
Bilans nieruchomości w Kolbuszowej w roku 1946.

Ulice	Budynki		Lokale		Izby	
	M	U	M	U	M	U
Plac Wolności	57	3	77	32	161	53
Obrońców Pokoju	69	53	104	51	205	48
1-Maja (Piłsudskiego)	69	34	88	31	168	48
Narutowicza	36	18	45	17	75	17
Mickiewicza	26	10	46	9	96	15
Piekarska	19	11	23	8	48	11
Niecała	7	9	7	9	13	9
Krzywa	5	-	10	-	16	-
Zielona	11	2	16	2	33	2
Łowe Miasto	26	14	40	14	79	15
Krakowska	11	-	24	7	39	9
Kościuszki	18	14	24	14	47	14
Olszowego	5	9	7	7	22	9
Wolska	1	-	1	-	1	-
Razem	360	177	512	201	983	250

M - mieszkalne

U - użytkowe

WAP Rzeszów, Zespół Zarząd Miejski Kolbuszowa, syg. 57.

2. Pozostałe działy gospodarki komunalnej.

Kolbuszowa była bardzo zaniedbana w zakresie urządzeń komunalnych. Miasto nie posiadało sieci wodociągowej, kanalizacyjnej i nie miało rozwiązane zaopatrzenie w wodę. W okolicach rynku znajdował się kanał deszczowy, a przez zachodnią część miasta przebiegał wysokociśnieniowy rurociąg gazowy. Wody deszczowe odprowadzane były do rzeki Nil. Brakowało zawodowej straży pożarnej, a potrzeby w zakresie bezpieczeństwa przeciwpożarowego zaspokajała Ochotnicza Straż Pożarna. Na terenie miasta znajdował się jeden cmentarz (wyznaniowy).

W wodę mieszkańcy zaopatrywali się ze studzien gruntowych, które jednak dostarczały jedynie wodę zaskórną, czyli nie spełniającej wymogów wody pitnej. Dodać należy, że studnie te nie zaspokajały w pełni zapotrzebowania. Obok studzien prywatnych na terenie miasta znajdowało się cztery studnie pod zarządem miejskim. Przy renowacji chodników i przebudowie ulic jedną z nich zlikwidowano. Na uwagę zasługuje studnia na Placu Wolności, która dzięki ogromnej wydajności zaopatrywała w wodę całe centrum miasta. Należy zaznaczyć, że problem zaopatrzenia miasta w dobrą wodę nie był nawet przez władze miejskie podejmowany, gdyż inwestycje takiego typu jak: budowa nowego ujęcia wody, ewentualnie sieci wodociągowej w mieście wykraczała poza możliwości finansowe gminy. Złe zaopatrzenie miało bardzo niekorzystny wpływ na rozwój w mieście i okolicy zakładów przemysłowych, brak wody decydował o tym, że nie były one lokalizowane.

Przez miasto przepływa mała rzeczka Nil, która z konieczności stała się kanałem ściekowym odprowadzającym nieczystości z miasta. Sytuacja taka została stworzona wskutek braku urządzeń kanalizacyjnych. Miasto posiadało jedynie zbudowaną w okresie międzywojennym, kanalizację burzową odprowadzającą ścieki do rzeki Nil. Również w zakresie kanalizacji władze miejskie nie czyniły żadnych starań zmierzających do budowy oczyszczalni ścieków - wykorzystania jedynej rzeki dla celów rekreacyjnych.

Zarząd Miejski administrował majątkami miejskimi, w skład których wchodziła łaźnia miejska, rzeźnia miejska i pastwisko zw. „Błonie”⁴⁹. Rzeźnia miejska została zbudowana w 1921 r. i nie dysponowała nowoczesnymi urządzeniami. Ponownie uruchomiona została w 1945 r. i pracowała dla potrzeb okolicznych mieszkańców, miejscowych masarzy, a także zajmowała się ubojem zwierząt z planowanego skupu⁵⁰. Z racji usług świadczonych dla rolników rzeźnia pobierała opłaty, które w skali rocznej wynosiły średnio 20.000 zł⁵¹. Zarząd Miejski przeprowadził wymianę kotła w rzeźni i uzupełnił wyposażenie w 1949 r. Innych prac nie prowadzono.

Zarząd Miejski administrował pastwiskiem miejskim o powierzchni 25 ha, które corocznie wydzierżawiano rolnikom. Przynosiło ono dochód około 24.000 zł rocznie⁵².

W gestii Zarządu Miejskiego było targowisko miejskie. Na placu znajdowały się stragany, od których uzyskiwano opłaty w jednym roku wynoszące 500.000 z, zaś od furmanek pobierano rocznie 200.000 zł⁵³.

49. Tamże.

50. WAP Rzeszów, Starostwo Powiatowe Kolbuszowa, syg. 154.

51. WAP Rzeszów, Urząd Wojewódzki w Rzeszowie, syg. 855.

52. Tamże.

53. WAP Rzeszów, Zespół Zarząd Miejski Kolbuszowa, syg. 12.

3. Polityka komunalna.

Nie sposób rozpatrywać polityki komunalnej bez poświęcenia miejsca układowi przestrzennemu miasta.

Obszar miasta Kolbuszowej wynosił 759,11 ha powierzchni. Przez środek miasta przepływała niewielka rzeczka Nil. Centrum miasta stanowił rynek (obecny Plac Wolności) położony po zachodniej stronie rzeki. Zabudowany był XIX-wiecznymi, parterowymi i piętrowymi kamieniczkami mieszkalnymi zajmowanymi również przez sklepy. Poza rynkiem sklepy rozmieszczone były wzdłuż ulicy Obrońców Pokoju, wychodzącej z rynku w kierunku zachodnim oraz ulicy 1 - Maja (Piłsudskiego) biegnącej w kierunku południowym. Budownictwo mieszkaniowe rozbudowywało się w kierunku zachodnim i południowym od centrum. Komunikacja kołowa, prowadząca z wszystkich kierunków, zbiegała się w rynku i tworzyła dość uciążliwy węzeł drogowy. Tereny rekreacyjne i sportowe znajdowały się w południowej części miasta w rejonie Gospodarstwa Rybnego. Składały się one z lasu i boisk sportowych o łącznej powierzchni 15,80 ha. Oprócz tego, w czasie porządkowania centrum miasta, na cele rekreacyjne przeznaczono rynek i ogródek zabaw dziecięcych o łącznej powierzchni 1,36 ha.

Szybki rozwój gospodarczy sąsiednich powiatów stworzył konieczność terytorialnego rozwoju miasta. Znalazło to swój wyraz na posiedzeniach Miejskiej Rady Narodowej i Zarządu Miejskiego. Uważano, że konieczne jest niezwłoczne rozszerzenie granic i włączenie terytoriów podmiejskich do miasta. Na obrady sesji Miejskiej Rady Narodowej przedłożono trzy projekty rozwiązania tego problemu. Po raz pierwszy projekt rozpatrywany był na sesji 21.1.1946 r., gdzie przedłożono przyszły „plan wielkiej Kolbuszowej”⁵⁴.

Określono dwa kierunki rozwoju - północny i południowy. Zamierzano przyłączyć tereny podmiejskie kosztem gromad Kolbuszowa Dolna i Górna - a to z terenów gromady Kolbuszowa Dolna część południową do zbiegu dróg Zarębki - Majdan, aż do lasu weryńskiego, z gromady Kolbuszowa Górna część północną. Kolbuszowa uzyskałaby w ten sposób kształt wielkiego prostokąta i teren zwiększyłby się od 250 - 300 ha⁵⁵.

Inne propozycje - to włączenie całej gromady Kolbuszowa Dolna, zaś z gromady Kolbuszowa Górna tereny aż po Wojków. Wtedy miasto zyskałoby na znaczeniu gospodarczym, zaś ludność wzrosłaby do 10.000⁵⁶.

Były propozycje, aby włączyć tereny pozostające poza granicami administracyjnymi miasta od strony wschodniej, a będące pod zarządem Urzędu Ziemskiego, oraz tereny od strony południowej, zarządzane przez Tymczasowy Zarząd Państwowy w Łodzi⁵⁷. Na kolejnej sesji Miejskiej Rady Narodowej i Zarządu Miejskiego - 21 marca 1946 r. powołano Miejską

54. Tamże.

55. Tamże.

56. Tamże.

57. Tamże.

Komisję Odbudowy w składzie czterech osób, które przy współpracy zainteresowanych rad miały się zająć planem rozwoju miasta (rady - miasta i j gromady Kolbuszowa Górna). Równocześnie zlecono Komisji sporządzenie planów: orientacyjnego i sytuacyjnego, który wraz z uchwałą miał być oddany PRN do zatwierdzenia i przesłania WRN celem aprobaty⁵⁸. W rozwoju przestrzennym miasta planowano również sfinalizowanie starań o budowę linii kolejowej Rzeszów - Kolbuszowa - Dęba. W związku z tym w opracowanym planie przestrzennym rozwoju miasta znalazły się: budowa dworca kolejowego i połączenia go z siecią dróg miejskich. W planie uwzględniono też tereny pod budowę basenu kąpielowego, cegielni miejskiej, szkoły technicznej, fabryki mebli⁵⁹. Ponadto Zarząd Miejski postanowił przeznaczyć odpowiednie fundusze na sporządzenie miejskiego planu zagospodarowania Kolbuszowej. Zakrojone na szeroką skalę projekty odbudowy i rozbudowy miasta nie doczekały się realizacji w omawianym okresie. Brak odpowiednich funduszy i zainteresowania ze strony władz nadrzędnych uniemożliwił ich realizację. Uchwałą Miejskiej Rady Narodowej z dnia 7 lipca 1949 r. sprawy związane z wykonaniem planów rozbudowy miasta przekazano Miejskiemu Komitetowi Odbudowy⁶⁰.

4. Oświetlenie i początki elektryfikacji.

W okresie międzywojennym i po wyzwoleniu Kolbuszowa nie posiadała elektryczności i oświetlana była lampami naftowymi, usytuowanymi w głównych punktach miasta (na skrzyżowaniach ulic i w rynku). Ogółem miasto posiadało 13 punktów świetlnych nad którymi opiekę sprawował *Zarząd Miejski*. Jedną z trosk Miejskiej Rady Narodowej i Zarządu Miejskiego było przeprowadzenie elektryfikacji, którą postanowiono rozwiązać we własnym zakresie. 21 stycznia 1946 r. został powołany Społeczny Komitet Elektryfikacyjny miasta w składzie siedmiu osób⁶¹. Z organizowanych zabaw, doraźnych składek i pożyczek zwrotnych od obywateli w wysokości 1000 zł (od domu), postanowiono zakupić generator 60 kV, do którego nie potrzeba było transformatora i zainstalować go w młynie, aby w ten sposób wykorzystać znajdujące się tam maszyny parowe⁶². W styczniu 1946 r. generator został zakupiony za kwotę 100.000 zł w elektrowni miejskiej w Rzeszowie⁶³. Jednak sprawa elektryfikacji utknęła w martwym punkcie, przedstawiciel elektrowni miejskiej w Rzeszowie przedstawił Komitetowi trzy wersje elektryfikacji miasta w oparciu o:

1. przeprowadzenie sieci o linie miedzianej grubej - koszt 1.900.000 zł
2. przeprowadzenie sieci o linie miedzianej cienkiej - koszt 1.400.000 zł
3. plan doprowadzenia linii wysokiego napięcia, która ma przebiegać na

58. WAP Rzeszów, Zespół Zarząd Miejski Kolbuszowa, syg. 99.

59. Tamże.

60. Tamże.

61. Tamże.

62. WAP Rzeszów, Zespół Zarząd Miejski Kolbuszowa, syg. 12.

63. Tamże.

linii Rzeszów - Kolbuszowa - Tarnobrzeg na koszt państwa⁶⁴.

Na skutek takich możliwości, na wspólnym posiedzeniu Miejskiej Rady Narodowej i społecznego Komitetu Elektryfikacyjnego w dniu 9 października 1946 r., uchwalono przyjąć trzecią wersję, to jest doprowadzić sieć wysokiego napięcia z Zaczernia poprzez Głogów - Widelkę - Kupno - Kolbuszową Górą do Kolbuszowej⁶⁵. 22 października 1946 roku w miejsce poprzedniego został powołany nowy Komitet, gdyż poprzedni nie wywiązywał się z zadań na niego nałożonych. Nowy Komitet uchwalił prowadzenie dalszej zbiórki na cele elektryfikacyjne, jak również upoważnił Zarząd Miejski do zaciągnięcia pożyczki w kwocie 130.000 zł w Banku Rolnym w Rzeszowie, na zakup transformatora o mocy 100 kV⁶⁶. W maju 1947 roku przydzielono Komitetowi Elektryfikacyjnemu w ramach państwowych kredytów inwestycyjnych: linie 25 mm aluminiową na budowę linii wysokiego napięcia rzędu 30 kV z transformatorem olejowym o mocy 460 kV, 560 słupów energetycznych z nadleśnictwa Jastkowice⁶⁷. Koszty sporządzenia linii wysokiego napięcia ponosiło państwo, linię wewnętrzną budowało miasto własnym kosztem. Nie posiadając odpowiednich funduszy Komitet uchwalił 2.X.1947 r. zaciągnięcie 3-letniej pożyczki średnioterminowej w wysokości 3.000.000 zł w Polskim Banku Komunalnym w Łodzi, aby pokryć koszty budowy wewnętrznej linii energetycznej⁶⁸. Z końcem 1947r. roboty ziemne przy budowie wewnętrznej linii energetycznej zostały wykonane, wiosną 1948 r. założono liny i wykończono podstację transformatorową. 14 czerwca 1948 r. miasto Kolbuszowa otrzymało energię elektryczną⁶⁹.

Szybka realizacja elektryfikacji miasta była możliwa dzięki kredytom państwowym, które przyznane zostały na przeprowadzenie linii wysokiego napięcia. Z sumy wydatkowanej na ten cel - ponad 60% pochodziło ze źródeł państwowych, a reszta ze społecznych.

Doprowadzenie energii elektrycznej do miasta miało zasadniczy wpływ na dalszy rozwój gospodarczy Kolbuszowej. Umożliwiło to budowę w przyszłości zakładów przemysłowych, rzemieślniczych i usługowych.

Rzemiosło i przemysł

A. Rzemiosło.

1. Sytuacja rzemiosła po wyzwoleniu.

Po wyzwoleniu w 1946 r. w Kolbuszowej budziło się do życia rzemiosło. Rozwijało się ono powoli, gdyż okupant nie dbał zupełnie o stan tej gałęzi

64. Tamże.

65. WAP Rzeszów, Zespół Zarząd Miejski Kolbuszowa, syg. 9.

66. Tamże.

67. Tamże.

68. Tamże.

69. Aktywizacja małych miasteczek i osiedli miejskich w powiecie kolbuszowskim, Pow. Kom. Plan. Gosp. w Kolbuszowej, październik 1973 r., s.29, (maszynopis).

gospodarki, warsztaty nie otrzymywały surowca, a zaopatrzenie odbywało się na drodze pokątnego handlu. Wśród rzemieślników można było obserwować dobrze zorganizowaną samoobronę - garbowane systemem domowym skóry, również stolarze zakupywali drzewo w nielegalny sposób z pobliskich lasów. W gorszej sytuacji znajdowali się krawcy czy ślusarze, dla których rynek wewnętrzny nie posiadał surowców. Okupant dostarczał materiału jedynie wtedy, gdy zamówienia były dla wojska czy urzędników niemieckich. Należy również dodać, że w czasie walk frontowych uległa zniszczeniu część warsztatów rzemieślniczych.

O rozwoju rzemiosła w latach 1944 - 1950 informuje załączona tabela nr 17.

Tabela nr 17.

Zakłady rzemieślnicze w Kolbuszowej w latach 1945 - 1950.

Branża	1945	1947	1950
Szewstwo	8	13	21
Stolarstwo	3	4	6
Krawiectwo	4	4	7
Piekarstwo	3	3	5
Murarstwo	3	2	1
Kowalstwo	2	2	1
Fryzjerstwo	2	2	2
Rzeźnictwo	2	2	-
Ślusarstwo	1	1	2
Fotografia	1	1	1
Kominiarstwo	1	1	2
Błacharstwo	1	3	2
Malarstwo	1	1	3
Zduństwo	-	-	1
Cholewkarstwo	-	-	2
Inst. elektryczne	-	-	1
Razem	32	39	57

WAP Rzeszów, Starostwo Powiatowe Kolbuszowa, syg. 127.

Księga Protokołów Powiatowego Cechu Rzemieślniczego w Kolbuszowej.

Rejestr Członków Cechu Rzemiosł Różnych w Kolbuszowej.

Z tabeli wynika, że stolarstwo posiadające na terenie Kolbuszowej olbrzymie tradycje, prawie zupełnie zanikło. Przyczyn tego upadku należy szukać jeszcze w XIX wieku. Piękne meble kolbuszowskie nie posiadały rynku zbytu wśród miejscowej ludności ze względu na jej zubożenie. Również na zanik tego rzemiosła wpłynęła konkurencja tanich wyrobów fabrycznych. Rzemiosło stolarskie nie nadążało za postępem upodobań i zapotrzebowaniem okolicznych właścicieli majątków ziemskich. Z koniecznością

więc doświadczeni rzemieślnicy zamieniali się na gospodarzy i tylko dla własnych potrzeb kontynuowali swoje rzemiosło. Wiele rodzin zaprzestało tradycyjnego majsterkowania.

Po wyzwoleniu w mieście było trzech stolarzy, a ich ilość zwiększyła się jedynie do 1950 roku⁷⁰. W produkcji swojej nastawili się głównie na remonty, wykonywanie stolarki budowlanej (okna, drzwi). Jedynie mistrz stolarski Wiktor Mazurkiewicz kontynuował dawne tradycje meblarstwa kolbuszowskiego. Jego wyroby były na tak wysokim poziomie artystycznym, że realizował zamówienia dla władz centralnych (wyposażenie biura Rady Państwa, plansze inkrustowane do PKiN) jak również dla zagranicy. Niestety, w omawianym okresie tradycje meblarstwa nie były propagowane i kontynuowane na szeroką skalę. Dopiero w latach późniejszych dzięki zlokalizowaniu fabryki mebli odżyły w powiecie dawne tradycje i upodobania meblarskie.

Powiat kolbuszowski obok meblarstwa słynął z rzemiosła branży szewskiej, której centrum znajdowało się w pobliskim Sokołowie Małopolskim. Nie mniej i w Kolbuszowej było wielu rzemieślników - szewców, świadczą o tym dane: w 1945 r. - 8, a ilość ich w 1950 r. wzrosła do 21⁷¹. Produkowane wyroby zbywali na jarmarkach, zaś niektórzy z nich obok warsztatów posiadali sklepy. Również i tradycje rzemiosła szewskiego znalazły potwierdzenie i dalszą możliwość rozwoju dzięki zlokalizowaniu w mieście fabryki obuwia w 1953 r.

Niektóre branże rzemiosła nie znalazły sprzyjających warunków rozwoju po wyzwoleniu. Do tych należało przede wszystkim rzeźnictwo. Powiat Imiasto w okresie międzywojennym słynęło z dobrych wyrobów masarskich. Okupacja i spadek pogłowia, planowy skup żywca spowodował zanik tej produkcji na wolnym rynku. Gdy w 1945 r. mamy jeszcze dwóch rzeźników, to w 1950 r. nie było już ani jednego.

Po 1944 r. w mieście rozwinęły się nowe branże rzemieślnicze, do których zaliczyć należy warsztat instalatorsko - elektryczny, ślusarstwo o specjalności naprawy maszyn biurowych⁷².

Z analizy danych załączonej tabeli wynika, że w omawianym okresie rzemiosło nie posiadało odpowiednich warunków rozwoju. Przyczyną tego były występujące braki surowca, niewłaściwa polityka podatkowa oraz trudna sytuacja ekonomiczna rzemieślników.

Strukturę zatrudnienia w rzemiosle omawianego okresu ze względu na brak danych źródłowych trudno uchwycić. Stwierdzić można jedynie, że większość zatrudnionych w rzemiosle stanowili właściciele warsztatów rzemieślniczych i ich rodziny, przy czym najwięcej osób zatrudnionych było w branży szewskiej, krawieckiej, piekarskiej i stolarskiej.

70. WAP Rzeszów, Starostwo Powiatowe Kolbuszowa, syg. 154.

71. WAP Rzeszów, Starostwo Powiatowe Kolbuszowa, syg. 127.

72. WAP Rzeszów, Starostwo Powiatowe Kolbuszowa, syg. 154.

2. Struktura organizacyjna i produkcja.

Rzemieślnicy zorganizowani byli w cechu, który reaktywował swą działalność na terenie miasta 7 listopada 1944 r. jako Zarząd Powiatowego Cechu Rzemieślniczego w Kolbuszowej⁷³. Zostały wybrane nowe władze cechowe w składzie:

- starszy cechu
- zastępca
- sześciu członków zarządu
- trzech zastępców
- trzech członków komisji rewizyjnej
- trzech członków sądu koleżeńskiego
- sekretarz.

Jednocześnie w tym dniu reaktywowano działalność organizacyjną i kulturalną rzemiosła na terenie miasta. Mimo trudności, z miesiąca na miesiąc, wzrastała ilość uruchamianych warsztatów rzemieślniczych. Liczba warsztatów uruchomionych od chwili wyzwolenia miasta do końca 1945r. wynosiła 32, były one zrzeszone w cechu rzemieślniczym⁷⁴.

Kolejna reorganizacja nastąpiła zgodnie z zarządzeniem Izby Rzemieślniczej w Rzeszowie w dniu 1 marca 1948 roku⁷⁵. Dotychczasowy Powiatowy Związek Cechu Rzemieślniczego zmieniono na Powiatowy Związek Cechów Rzemieślniczych w Kolbuszowej. Nowy statut dzielił rzemieślników na cechy branżowe, przy czym w Kolbuszowej powstała branża: budowlano - metalowa, spożywczo - usługowa, włókiennicze - skórzana.

Każda z branż w myśl statutu posiadała:

- starszego cechu
- sześciu członków zarządu
- dwóch zastępców
- trzech członków komisji rewizyjnej
- pięciu członków sądu koleżeńskiego
- czterech delegatów do Pow. Zw. Cechu Rzemiosł.

Dużo uwagi Zarząd Cechu poświęcał zwalczaniu tzw. „fuszerów” (ludzi nie posiadających koncesji na prowadzenie rzemiosła), chałupników, w związku z czym przeprowadzane były stale rejestracje legalnie pracujących warsztatów, jak również informowano starostwo powiatowe o nielegalnej produkcji. W związku z ciągłymi zmianami cen na rynku, a głównie ich wzrostem, Zarząd na swoich posiedzeniach ustalał ceny na towary wytwarzane w warsztatach⁷⁶. Raz w roku powoływana była komisja egzaminacyjna, której zadaniem było nadawanie tytułu czeladnika lub majstra. Zarząd cechu dbał o interesy ekonomiczne swoich członków, starał się o przydział surowców i materiałów, przydzielał je na poszczególne

73. Księga Protokołów Cechu Szewców w Kolbuszowej, w rękach prywatnych, protokół z dnia 5 listopada 1944 r.

74. Tamże, protokół z dnia 15 grudnia 1945 r.

75. Tamże, protokół z dnia 15 lutego 1948 r.

76. Tamże, protokół z dnia 29 lipca 1945 r.

warsztaty. Przy końcu 1946 r. Zarząd Cechu dla poprawy zaopatrzenia rzemieślników w surowce i materiały usiłował założyć spółdzielnię terenową. Spotkało się to jednak z oporem ze strony członków cechu⁷⁷. Sytuacja na tym odcinku uległa zmianie w 1948 r., kiedy to na terenie miasta powstała Spółdzielnia Rzemieślnicza Branży Skórzanej. Świadczyła ona usługi w zakresie szewstwa i przejęła część usług świadczonych dotychczas przez rzemieślników indywidualnych⁷⁸.

Mimo trudności, z jakimi borykało się rzemiosło, w omawianym okresie obserwujemy jego rozwój. Jak wynika z przytoczonych danych po wyzwoleniu w 1944 r. kolbuszowskie rzemiosło w zasadzie rozpoczynało swój start od zera. W latach następnych sytuacja na tym odcinku uległa znacznej poprawie, bowiem liczba zakładów rzemieślniczych wzrosła dwukrotnie. Coraz lepiej zaspokajane były potrzeby ludności w zakresie usług i drobnej wytwórczości.

B. Przemysł

1. Stan przemysłu na terenie miasta po wyzwoleniu.

W okresie międzywojennym w Kolbuszowej nie rozwinął się przemysł, mimo że miasto leżało w centrum tzw. Centralnego Okręgu Przemysłowego (COP). Ani w mieście, ani też w powiecie kolbuszowskim nie zlokalizowano żadnego zakładu przemysłowego. Również nie docierał do miasta wpływ ośrodków ówczesnego przemysłu w Mielcu, Dębie, Stalowej Woli oraz w Rzeszowie. Nic też dziwnego, że na przestrzeni dwudziestu lat miasto nie uległo większej rozbudowie. Nie było na terenie miasta większych zakładów pracy, brak było podstawowych urządzeń komunalnych i socjalno - kulturalnych jak elektryczność, szpital, kanalizacja. Podstawą egzystencji mieszkańców była praca w urzędach i instytucjach administracji ogólnej i gospodarczej stopnia powiatowego, rzemiosło i handel „kramikarski” oraz gospodarstwa rolne. Miasto nie posiadało nawet instytucji handlu hurtowego. Znaczenie miasta w zaspokajaniu potrzeb gospodarczych regionu w skali powiatu było znikome. Ograniczało się jedynie do świadczeń usług administracyjnych i rzemieślniczych oraz w węższym zakresie handlowych. Produkcję przemysłową i usługi przemysłowe wykonywały jedynie: młyn i tartak parowy oraz gorzelnia, zatrudniały one zaledwie 30 osób⁷⁹. Zanedbanie gospodarcze miasta powiększyły działania wojenne (1939 i 1944 r.) oraz rabunkowa i dewastacyjna eksploatacja zorganizowana przez okupanta.

Zaraz po usunięciu zniszczeń i śladów dewastacji dokonanych przez okupanta, zostały uruchomione istniejące zakłady. Załączona tabela nr 18 ilustruje rodzaj zakładów oraz stan zatrudnienia.

77. Tamże, protokół z dnia 15 grudnia 1945 r.

78. WAP Rzeszów, Izba Rzemieślnicza w Rzeszowie, syg. 2.

79. Referat na uroczystą sesję PRN w lipcu 1960 r. (maszynopis).

2. Charakterystyka i produkcja poszczególnych zakładów.

Charakterystyka zakładów przemysłowych przedstawia się następująco:

1. Młyn i tartak parowy.

Zbudowany w 1921 r. stanowił własność prywatną (p. Orgiel), zajmując teren o powierzchni 1 ha w czym powierzchnia zabudowy wynosiła 300 m². Po wyzwoleniu był pod Zarządem Państwowym, a od 1947 r. pod zarządem Gminnej Spółdzielni Samopomoc Chłopska w Kolbuszowej. W okresie okupacji zniszczony w 50%, następnie odbudowany i od 1945 r. uruchomiony. Posiadał zdolność przemiałową 3.600 kg zboża na dobę i zatrudniał 15 ludzi⁸⁰. Przy młynie był również tartak, którego zdolność produkcyjna wynosiła 8.000 m² drzewa rocznie, zatrudniał 15 pracowników⁸¹.

2. Gorzelnia rolnicza.

Zakład wybudowany został w 1910 r. i do 1944 r. należał do majątku hr. Tyszkiewicza. Powierzchnia zajmowana przez ten zakład wynosiła 1,5 ha, a kubatura 3.200 m². Uruchomiona w 1945 r. administrowana była przez Państwową Stację Hodowli Roślin. Produkowała spirytus (surówka ziemniaczana). W pierwszej kampanii od 31 stycznia do 12 kwietnia 1945 r. wyprodukowano 60.000 litrów spirytusu i zatrudniała 7 pracowników⁸². W następnych latach wydajność jej wzrosła jedynie do 65.000 litrów spirytusu⁸³, o wartości w 1945 r. 1.248.000 zł, a w 1949 r. - 1.450.468 zł⁸⁴.

3. Drukarnia.

Zakład zorganizowany został przed 1939 r., a po wyzwoleniu wprowadzono nowe i wydajniejsze maszyny. Stan techniczny zakładu w omawianym okresie dostateczny. Do roku 1947 administrowana była przez Urząd Informacji i Propagandy w Kolbuszowej, następnie przeszła pod Zarząd Przemysłu Terenowego w Rzeszowie. Wykonywała usługi oraz produkowała druki na zaopatrzenie instytucji miejskich i powiatowych. Zatrudniała 3 pracowników. Przeciętny dochód roczny 150.000 zł⁸⁵.

4. Wytwórnia wód gazowanych.

Zakład mieścił się w pomieszczeniu nietypowym, adaptowanym. Zakład produkował tylko wody gazowe na zaopatrzenie lokalne. Bezpośrednio po wyzwoleniu w rękach prywatnych (p. Łucja Żurek), po wyjeździe dzierżawczyni w 1947 r. przejęty przez Spółdzielnię Spożywców. Zakład zatrudniał 3 pracowników, roczna produkcja 30.000 butelek⁸⁶.

5. Betoniarnia.

Betoniarnia została uruchomiona przez Spółdzielnię Rolniczo - Handlową „Pług” w Kolbuszowej w 1946 r. W 1948 r. przeszła pod zarząd Powiatowego Związku Gminnych Spółdzielni Samopomoc Chłopska. Produkcję

80. WAP Rzeszów, Urząd Wojewódzki w Rzeszowie, syg. 987.

81. WAP Rzeszów, Urząd Wojewódzki w Rzeszowie, syg. 1141.

82. WAP Rzeszów, Urząd Wojewódzki w Rzeszowie, syg. 1450.

83. Tamże.

84. WAP Rzeszów, Urząd Wojewódzki w Rzeszowie, syg. 1162.

85. WAP Rzeszów, Urząd Wojewódzki w Rzeszowie, syg. 1141

86. WAP Rzeszów, Urząd Wojewódzki w Rzeszowie, syg. 987.

rozpoczęła wyrobem dachówek. Zatrudniała 5 pracowników, roczna produkcja 100.000 sztuk⁸⁷.

6. Piekarnia i masarnia.

Obok wymienionych zakładów sektor spółdzielczy uruchomił piekarnię i masarnię, w których zatrudniano 9 osób. Obydwa te zakłady były bardzo oczekiwane przez mieszkańców, gdyż radykalnie poprawiły zaopatrzenie w artykuły pierwszej potrzeby⁸⁸. Wysokość i wartość produkcji ze względu na brak danych archiwalnych trudno ustalić.

Z przytoczonych wyżej faktów wynika, że na terenie miasta brak było zakładów przemysłowych, które by swoją produkcją nastawione były na zaspokojenie chociażby wewnętrznego rynku województwa. Istniejące na terenie miasta zakłady były bardzo małe, ponieważ największy z nich zatrudniał zaledwie 30 osób (młyn i tartak), zaspokajały jedynie potrzeby rynku wewnętrznego miasta i okolicznych wsi. W przeciwieństwie do sąsiednich powiatów, gdzie wolna siła robocza w pełni zatrudniona została przez duże zakłady przemysłowe, mieszkańcy Kolbuszowej zmuszeni byli szukać zatrudnienia poza własnym terenem. Zbędna siła robocza zatrudnienie znajdowała w sąsiednich przemysłowych powiatach lub wyjeżdżała na Ziemię Zachodnie. Uprzemysłowienie powiatu i miasta nastąpiło dopiero w późniejszych latach z chwilą uruchomienia linii kolejowej Rzeszów -Kolbuszowa - Dęba i zlokalizowania dużych zakładów przemysłowych.

Tabela nr 18.

Zakłady przemysłowe w Kolbuszowej w 1950 r.

Nazwa zakładu	Użytkownik	Ilość zatrudnionych	Siedziba
Młyn i tartak parowy	Pow. Związek Gminnych Spół. Samopomoc Chłopska	30	ul. 1 Maja 57 (ul. Piłsudskiego)
Gorzelnia	Państwowa Stacja Hodowli Roślin	7	ul. Olszowego 5 (ul. Rzeszowska)
Drukarnia	Zarząd Przemysłu Terenowego	3	Plac Wolności 9
Wytw. Wód Gazowych	Spółdzielnia Spożywców	3	Plac Wolności 5
Betoniarnia	Pow. Związek Gminnych Spół. Samopomoc Chłopska	5	ul. Obr. Pokoju 64 ul. 1 Maja 32
Piekarnia	Spółdzielnia Spożywców	4	(ul. Piłsudskiego) ul. 1 Maja 34
Masarnia	Spółdzielnia Spożywców	5	(ul. Piłsudskiego)

WAP Rzeszów, Starostwo Powiatowe Kolbuszowa, syg. 154.

87. WAP Rzeszów, Urząd Wojewódzki W Rzeszowie, syg. 1141.

88. WAP Rzeszów, Starostwo Powiatowe Kolbuszowa, syg. 154.

Apropowizacja i handel

1. Zaopatrzenie reglamentowane.

Tuż po wyzwoleniu wystąpiły zrozumiałe braki w zaopatrzeniu ludności miasta w podstawowe artykuły żywnościowe. W związku z brakiem towarów na rynku, przed państwem, a tym samym przed władzami samorządu terytorialnego, stanął problem zaopatrzenia ludności w minimum podstawowych artykułów spożywczych.

Zaopatrzenie ludności w okresie powojennym starano się rozwiązać przez wprowadzenie mieszanego systemu aprowizacji, przydziały kartkowe oraz istnienie wolnego rynku⁸⁹. W roku 1945 systemem kartkowym objęto grupę ludności nierolniczej, której podstawę egzystencji była praca w zakładach przemysłowych, instytucjach i urzędach państwowych. Obok wyżej wymienionych - kartki przyznano pewnym grupom ludności nie pracującej, podległych opiece społecznej, inwalidom, emerytom, rodzinom poległych oraz powołanych do służby wojskowej i innym⁹⁰.

Zaopatrzenie kartkowe zróżnicowano w zależności od wielkości dostaw na 5 kategorii oznaczonych odpowiednio: I, II, III, IR, IIR. Przy przydzielaniu kart jako kryterium zastosowano udział i znaczenie poszczególnych osób dla funkcjonowania gospodarki narodowej. Do kategorii I zaliczono osoby zatrudnione w państwowych i samorządowych lub będących pod zarządem państwowym czy samorządowym zakładach, fabrykach i instytucjach w podstawowych działach gospodarki. Kategorię II otrzymali pozostali pracownicy samorządowi i państwowi oraz inni zatrudnieni w przedsiębiorstwach i instytucjach będących własnością prywatną, ale pracujących na potrzeby państwa. Osobom podlegającym opiece społecznej przyznano grupę III lub IIR⁹¹. Brak jest materiału archiwalnego o liczbie osób korzystających z kart żywnościowych w latach 1945 i 1946 w Kolbuszowej.

O zaopatrzeniu w karty żywnościowe w latach 1947 i 1948 informuje załączona tabela⁹².

89. T. Szarota, Osadnictwo miejskie na Dolnym Śląsku w latach 1945 - 1948, Wrocław 1969, s.136.

90. Tamże, s. 136.

91. Tamże, s.137.

92. WAP Rzeszów, Zespół Zarząd Miejski Kolbuszowa, syg. 135, 136.

Tabela nr 19.
Liczba osób korzystających z zaopatrzenia reglamentowanego
w Kolbuszowej w latach 1947 - 1948.

Rodzaj kart	Lata	
	1947	1948
I	730	645
n	311	58
IR	50	44
IIR	60	89
Razem	1151	836

WAP Rzeszów, Zespół Zarząd Miejski Kolbuszowa, syg. 135.

Obok zaopatrzenia reglamentowanego istniała możliwość zakupu artykułów żywnościowych na „wolnym rynku”. Głównymi dostawcami byli chłopi z okolicznych wsi, sprzedający swoje nadwyżki rolne. Ceny rynkowe na artykuły spożywcze ograniczały jednak możliwość częstego zaopatrywania się w ten sposób, ponieważ przeciętne zarobki robotników i pracowników urzędów w omawianym okresie nie były wysokie.

Podstawą zaopatrzenia reglamentowanego stanowiło wprowadzenie świadczeń rzeczowych, którego źródłem była wieś. Świadczenia rzeczowe były kosztowną formą aprowizacji miast. Uwarunkowane tym zniesienie z dniem 1 lipca 1946 roku⁹³ świadczeń rzeczowych rolnictwa stanowiło jednocześnie posunięcie natury politycznej, mającej na celu przyciągnięcie chłopów i uzyskanie ich poparcia dla „władzy ludowej”, gdyż świadczenia rzeczowe, często utożsamiane z kontyngentem z okresu okupacji, nie cieszyły się popularnością na wsi.

Innym źródłem dostaw rynkowych stały się dostawy w ramach UNRRA (*ang. United Nations Relief and Rehabilitation Administration* - Administracja Narodów Zjednoczonych do Spraw Pomocy i Odbudowy). Jednakże w rezultacie wzrastającego napięcia międzynarodowego Stany Zjednoczone w 1947 r. cofnęły oferowane Polsce dostawy artykułów spożywczych⁹⁴. Na podstawie podpisanej w 1947 roku umowy handlowej Związek Radziecki dostarczał m. in. zboże⁹⁵.

W wyniku realizacji podstawowych założeń Planu Trzyletniego w dziedzinie podniesienia poziomu spożycia z dniem 1 lipca 1948 r. zniesiono

93. J. Kaliński, Wpływ sytuacji rynkowej na warunki bytowe ludności lipiec 1946 - grudzień 1948 r., Kwartalnik Historyczny, LXXVI nr 2, Warszawa 1969 r., s.319.

94. Tamże, s.324.

95. Tamże, s.324.

przydziały kartkowe: cukru, kaszy, ziemniaków i wyrobów dziewiarskich, zaś 1.XI.1948 roku przydziały: chleba, mąki, węgla⁹⁶.

2. Opieka społeczna, kuchnie ludowe, UNRRA.

W czasie dwukrotnych działań wojennych i okupacji ludność miasta poważnie zubożała. Z chwilą wyzwolenia konieczne było udzielenie jej pomocy w formie aprowizacji. Środki państwowe nie mogły zabezpieczyć wszystkich potrzeb. Sięgnięto więc do ofiarności społeczeństwa. Zajął się tym Miejski Komitet Opieki Społecznej (MKOS), który został utworzony w styczniu 1945 r. w składzie: przewodniczący, zastępca i sześciu członków⁹⁷.

MKOS rozwinął żywą działalność w zakresie zbiórek publicznych oraz w oparciu o dobrowolne dary obywateli. Korzystali ze skromnych dotacji państwowych Starostwa Powiatowego w Kolbuszowej - Referat Opieki Społecznej. Akcja zbiórkowa dała pozytywne wyniki. Dowodem tego było, że już 4.III. 1945 r. została uruchomiona Miejska Kuchnia Opieki Społecznej, z której przeciętnie korzystało codziennie około 200 osób⁹⁸. Należy zaznaczyć, że dla wielu z nich kuchnia była jedynym środkiem utrzymania. Jednorazowo dziennie dawano gorący posiłek w postaci zupy. Kuchnia wydawała posiłki do 31 września 1948 r., po czym została zlikwidowana, gdyż sytuacja ogólna życia tej kategorii ludności uległa znacznej poprawie⁹⁹.

O liczbie korzystających z bezpłatnych posiłków informuje załączona tabela.

Tabela nr 20.

Liczba osób korzystających z Miejskiej Kuchni Opieki Społecznej w Kolbuszowej w latach 1945 - 1948.

Lata	Osób korzystających
1945	260
1945	200
1945	130
1945	174

WAP Rzeszów, Zespół Zarząd Miejski Kolbuszowa, sygn. 19, 23.

WAP Rzeszów, Starostwo Powiatowe Kolbuszowa, sygn. 172.

WAP Rzeszów, Wojewódzki Komitet Opieki Społecznej w Rzeszowie, sygn. 12.

Z tabeli widać, że liczba osób korzystających z Miejskiej Kuchni uległa w zasadzie zmniejszeniu, co wiązać należy z polepszeniem się warunków egzystencji w mieście.

96. J. Kalinowski, Bitwa o handel, Warszawa 1970, s. 159.

97. WAP Rzeszów, Wojewódzki Komitet Opieki Społecznej w Rzeszowie, sygn. 36.

98. WAP Rzeszów, Wojewódzki Komitet Opieki Społecznej w Rzeszowie, sygn. 23.

99. WAP Rzeszów, Wojewódzki Komitet Opieki Społecznej w Rzeszowie, sygn. 32.

Miejski Komitet Opieki Społecznej rozwijał również działalność udzielając zapomóg w formie pieniężnej, czy rozdziału artykułów żywnościowych i odzieżowych. Przeciętnie od 1945 r. Komitet rozracał opiekę nad 260 podopiecznymi. Był to stosunkowo wysoki odsetek, bo ponad 10% ogółu mieszkańców ówczesnej Kolbuszowej. Należy stwierdzić, że wśród podopiecznych ponad 50% to wysiedleńcy z okresu okupacji, których wyzwolenie zastało na terenie miasta. Od roku 1946 sytuację ich (zwłaszcza zaopatrzenia w odzież) poprawiły dary UNRRA - np. w miesiącu wrześniu 1946 r. z darów skorzystało 143 osoby¹⁰⁰. Jak wynika z zachowanych podań - akcja UNRRA nie zdołała zabezpieczyć w pełni ludności w artykuły pierwszej potrzeby.

Na terenie miasta była zorganizowana Ochronka dla małych dzieci prowadzona przez ss. Służebniczki N. M. P. Korzystało z niej z pełnym utrzymaniem 80 dzieci od 3 do 7 lat¹⁰¹. Liczba ich z małymi wahaniami utrzymywała się w wysokości 80 osób na przestrzeni całego omawianego okresu.

W 1947 r. obok Ochronki został utworzony na terenie miasta Dom Dziecka przy ulicy Olszowego (ul. Piłsudskiego) utrzymywany z funduszków Opieki Społecznej. Do dnia 17 stycznia 1949 r., to jest do jego likwidacji, przebywało 22 dzieci. Zostały one przeniesione do Państwowego Domu Dziecka w Smoczce k/ Mielca¹⁰².

Obok wymienionej działalności Miejski Komitet Opieki Społecznej był nastawiony również na „Akcję Pomocy Zimowej dla Biednych”, która obejmowała zbiórkę opału, żywności i odzieży.

1. Handel prywatny.

Bezpośrednio po wyzwoleniu łatwo było otrzymać koncesję na uruchomienie sklepu. Prywatni kupcy odnawiali koncesje w Starostwie Powiatowym i uruchamiali ponownie swoje przedsiębiorstwa handlowe. W czasie okupacji hitlerowskiej ówcześni właściciele, prawie w 98% Żydzi, zostali rozstrzelani, bądź wywiezieni do obozów zagłady. Po wojnie uzyskanie koncesji nie było trudne. Stąd już w 1945 r. działały na terenie miasta 44 placówki handlu prywatnego, prowadzonego przez ludzi, którzy nie legitymowali się odpowiednimi kwalifikacjami¹⁰³.

Wśród tych sklepów aż 37 było związanych z aprowizacją. Były to sklepy: kolonialne - mieszane, piekarnie, restauracje, cukiernia, co obrazuje tabela nr 21.

100. WAP Rzeszów, Wojewódzki Komitet Opieki Społecznej w Rzeszowie, syg. 18.

101. WAP Rzeszów, Urząd Wojewódzki w Rzeszowie, syg. 1537.

102. WAP Rzeszów, Wojewódzki Komitet Opieki Społecznej w Rzeszowie, syg. 32.

103. WAP Rzeszów, Starostwo Powiatowe Kolbuszowa, syg. 127.

Tabela nr 21.**Sklepy sektora prywatnego w Kolbuszowej w latach 1945 - 1950.**

Branża	1945	1947	1949	1950
Kolonialne - mieszane	31	21	13	12
Piekarnie	2	3	5	5
Drób i nabiał	-	-	-	1
Cukiernie	1	1	2	2
Restauracje	3	2	2	3
Piwiarnie	-	-	-	1
Galanterie	1	1	3	2
Bławatne	-	4	5	3
Księgarnie	-	1	2	1
Galanteria papiernicza	1	1	1	2
Naczynia kuchenne	1	1	1	-
Artykuły drewniane	3	3	3	3
Artykuły szewskie	-	3	1	1
Tytoniowe	-	2	2	2
Apteka	1	1	1	1
Chemiczne - farby	-	1	1	-
Sprzedaż wapna	-	-	1	1
Razem	44	45	43	40

WAP Rzeszów, Starostwo Powiatowe Kolbuszowa, syg. 127, 156, 157.

Problem zaopatrzenia ludności w artykuły spożywcze poprzez prywatne sklepy był trudny. Dostawcy - chłopi okolicznych wsi zobowiązani byli do dostarczania płodów w formie obowiązkowych dostaw, z których mały procent trafiał do konsumentów miasta. Załedwie ok. 15% trafiało do konsumentów miasta Kolbuszowej, reszta zaś oddawana była na rzecz wojska. Z tego względu sklepy nie dysponowały odpowiednimi zapasami towarów, aby zabezpieczyć w pełni potrzeby ludności. Krytyczna sytuacja aprowizacyjna miasta istniała w 1944 r. (od sierpnia - od dnia wyzwolenia) i w 1945r. Na tym terenie bowiem stacjonowały olbrzymie ilości wojska - miasto znajdowało się w strefie przyfrontowej¹⁰⁴. W samej Kolbuszowej był zlokalizowany sztab I Ukraińskiego Frontu marszałka Koniewa.

Gospodarstwa rolne miasta i okolicznych wiosek całą prawie produkcję rolną zobowiązane były sprzedać państwu w ramach obowiązkowych dostaw. Wskutek tego sklepy mogły skupić załedwie drobną część produkcji, z której całkowicie wyłączone były zboże i ziemniaki. Sklepy skupować mogły jedynie nabiał i ewentualnie drób. Przeważnie nawet tego rodzaju produkty chętniej dostarczane były na targ, a nie do sklepów.

104. WAP Rzeszów, Zespół Zarząd Miejski Kolbuszowa, syg. 12.

Poważne zakłócenia gospodarcze wynikające w dużej mierze z podejścia doktrynalnego ówczesnych władz, przejawiały się na rynku niedostatkami artykułów rolno-spożywczych i dóbr przemysłowych pierwszej potrzeby. Wynikający z nierównowagi rynkowej wzrost cen wolnorynkowych zaostrzał naturalną w takiej sytuacji spekulację. Granica pomiędzy działalnością handlową a zwykłą spekulacją stała się płynna. Nastąpił przyśpieszony wzrost cen i spadek stopy życiowej¹⁰⁵.

Na zwołanym w kwietniu 1947 r. Plenum KC PPR wysunięto postulaty zmierzające do zlikwidowania źródeł zakłóceń gospodarczych¹⁰⁶. „Bitwa o handel”, która wywołała szeroką dyskusję między PPR i PPS, przeprowadzona została w postaci trwającej od czerwca 1947 r. akcji ustalania i kontroli cen, rozbudowy handlu państwowego, reformy spółdzielczości oraz koncesjonowaniu i poddania ostrej kontroli handlu prywatnego¹⁰⁷. W dziedzinie finansowej, w ramach realizacji bitwy o handel, wzmożone drenaż rynku pieniężnego, koncentrując się na inicjatywie prywatnej. W celu wzmożenia drenażu sektora prywatnego szczególnie rozszerzono system domiarów. Niekorzystna sytuacja handlu artykułami spożywczymi została pogłębiona na skutek niekorzystnej polityki państwa, które nadmiernymi podatkami zmuszało prywatnych właścicieli do likwidacji sklepów, wskutek czego prowadzenie ich było nieopłacalne.

W Kolbuszowej w 1947 r. liczba sklepów kolonialne - mieszanych z 45 zmniejszyła się do 21, a w roku 1949 spadła do 13, zaś w roku 1950 do 12. Trudności tych nie przeżywały sklepy prywatne innych branż, których sieć nie była tak bardzo rozwinięta, np. galanteryjne i bławatne. Liczba ich utrzymała się na tym samym poziomie, a nawet w roku 1950 zanotowano niewielki wzrost.

Tak więc w wyniku celowej polityki państwa w stosunku do sektora handlu prywatnego spowodowano jego systematyczną likwidację. Jego miejsce zajął handel państwowy zarówno w dziedzinie hurtu jak i sprzedaży.

4. Handel spółdzielczy i państwowy.

Handel państwowy pojawił się w 1945 r. jako nowa forma obrotu towarowego. W swej działalności wiązał się nierozdzielnie z handlem spółdzielczym, a także prywatnym. Początkowo objął zbyt i częściowo hurt artykułów produkowanych przez uspołeczniony przemysł. Na przełomie lat 1947 - 1948 trwała tzw. „bitwa o handel”, o zbudowanie aparatu handlowego, podporządkowanego państwu. Zgodnie z nowymi kierunkami polityki gospodarczej w zakresie obrotu towarowego uznającymi handel państwowy i spółdzielczy za wyższą formę socjalistycznego handlu, sieć prywatnych placówek systematycznie malała.

105. J. Kalinowski, Bitwa o handel a rozwój państwowego aparatu obrotowego w Polsce Ludowej, *Przeгляд Historyczny* LX, zeszyt 3, Warszawa 1969, s.512.

106. Tamże, s.512.

107. Tamże, s. 512.

Dystrybucją towarów na terenie miasta Kolbuszowej zajmował się sklep Kółka Rolniczego „Pług”, który wznowił swoją działalność. Zaopatrywał on ludność w różne asortymenty, głównie gospodarstwa domowego i jako jedyny w tym czasie reprezentował sektor spółdzielczy.

W dniach 30-31 grudnia 1944 r. na zjeździe chłopskim w Lublinie został powołany do życia Związek Samopomocy Chłopskiej. Zgodnie z założeniami organizacja ta miała stanowić rodzaj chłopskich związków zawodowych. Program Z.S.Ch. zakładał przebudowę wsi polskiej opartej na własności indywidualnej poprzez tworzenie uniwersalnych spółdzielni chłopskich - Gminnych Spółdzielni Samopomoc Chłopska.

W 1945 r. zgodnie z założeniami, istniejący na terenie miasta sektor spółdzielczy przejęty został przez Związek Samopomocy Chłopskiej, który w 1946 r. zorganizował Gminną Spółdzielnię Samopomoc Chłopska, wchłonęła sklep Kółka Rolniczego i stworzyła własną sieć sklepów.

Ilustruje to zamieszczona tabela nr 22.

Tabela nr 22.
Sieć handlowych punktów hurtowych i detalicznych Gminnych Spółdzielni Samopomoc Chłopska w Kolbuszowej w latach 1949 - 1950.

Branża	Lata	
	1949	1950
spożywczy	1	2
mleczarski	1	-
gospoda	1	1
bar	1	1
hurtowa		
sprzedaż piwa	1	1
len i konopie	1	1
żelazo i nafta	1	1
opał i wapno	1	-

WAP Rzeszów, Starostwo Powiatowe Kolbuszowa, sygn. 156, 157.

Istnienie sklepów spółdzielczych wpłynęło niekorzystnie na działalność sklepów sektora prywatnego. Prawie w pełni dostawy artykułów przemysłowych kierowane były do sklepów spółdzielczych. One też przejęły całą produkcję w ramach obowiązkowych dostaw.

Sieć i zaopatrzenie sklepów spółdzielczych z terenu całego powiatu były koordynowane przez Powiatowy Związek Gminnych Spółdzielni Samopomoc Chłopska zorganizowany w 1949 r. w Kolbuszowej.

W 1949 r. rozpoczęły działalność na terenie miasta przedsiębiorstwa handlowe sektora państwowego, a to:

Tabela nr 23.**Sieć handlowa punktów detalicznych Powszechnej Spółdzielni Spożyców w Kolbuszowej w latach 1949 - 1950.**

Branża	Lata	
	1949	1950
spożywcze	3	3
piekarnie	1	1
gospody	1	1
alkoholowy	1	1
włókienniczy	1	1
obuwie	1	1

WAP Rzeszów, Starostwo Powiatowe Kolbuszowa, syg. 156, 157.

Można więc stwierdzić, że pierwsze lata po wyzwoleniu były trudnymi pod względem aprowizacji miasta w podstawowe artykuły żywnościowe i wyroby przemysłowe. Trudności te spowodowane były zniszczeniami wojennymi kraju pod względem gospodarczym, oraz niesprawnością aparatu handlowego. Chcąc zapewnić minimum towarów dla wszystkich obywateli, państwo zmuszone było wprowadzić sprzedaż reglamentowaną. Dostawcą artykułów spożywczych dla miasta do 1946 r. była wieś w ramach świadczeń rzeczowych. Obok świadczeń rzeczowych źródłem dostaw była pomoc w ramach UNRRA oraz pomoc Związku Radzieckiego.

W latach 1945 - 1947 rolę podstawowego dostawcy towarów spełniał handel prywatny, który niemal całkowicie opanował sieć handlu. W wyniku świadomej polityki państwa w ramach „bitwy o handel” na terenie miasta Kolbuszowej do roku 1950 została utworzona nowa sieć sklepów handlu detalicznego. Utworzył ją resort spółdzielczy i państwowy i w poważnym stopniu wyparł sieć sklepów prywatnych i stał się w następnym okresie na tym terenie dominującą formą handlu.

Rolnictwo

1. Stan po zakończeniu działań wojennych.

Kolbuszowa w okresie działań wojennych i okupacji poniosła poważne straty. Wspomnieć należy, że we wrześniu 1939 r. miała tu miejsce bitwa, w której spłonęło 67 domów i zabudowań gospodarczych, zaś częściowo zniszczonych zostało ich 33¹⁰⁸. Dalsze zniszczenia wynikły w ciągu pięcioletniej okupacji, na skutek ekstremistycznej polityki gospodarczej okupanta. W 1940 r. na terenie powiatu kolbuszowskiego, mieleckiego, tarnobrzeskiego, nizańskiego i dębickiego okupant utworzył teren poligonów wojskowych

108. WAP Rzeszów, Powiatowy Urząd Ziemi w Kolbuszowej, syg. 7.

w rezultacie czego, Kolbuszowa musiała przyjąć część wysiedleńców. Byli oni na utrzymaniu mieszkańców miasta.

Gospodarstwa rolne w ciągu okupacji zostały wyeksploatowane przez j okupanta. Nakładał on obowiązkowe kontyngenty, które w poszczególnych latach sukcesywnie wzrastały. Przeciętnie na gospodarstwo rolne składające się z 2,5 ha gruntu dostawa wynosiła w:

1940 r. - zboża - 330 kg, ziemniaków - 500 kg

1942r. - zboża - 476 kg, ziemniaków - 680 kg

1943r. - zboża - 796 kg, ziemniaków - 940 kg.

Oprócz wymienionych artykułów rolnicy mieli obowiązek oddawania kontyngentu - mięsa, jaj, jarzyn, siana, słomy. Sukcesywnie wzrastał wymiar podatku gruntowego:

w 1940 r. o 50% w stosunku do 1939 r.

w 1941 r. o 250% w stosunku do 1940 r.

W 1943 r. wprowadzono jeszcze dodatek wojenny, który wynosił 200% wymiaru podatku. Obok tego, gospodarstwa obciążone były stałymi pracami na rzecz wojska i frontu - podwozy, odśnieżanie itp.

Mieszkańcy Kolbuszowej mający gospodarstwa rolne, utracili inwentarz żywy w 60%, zaś przez pięć lat okupacji prawie nie inwestowali w gospodarstwa i własne obiekty gospodarcze.

Po wyzwoleniu gospodarka rolna była zdewastowana, tym bardziej, że wyzwolenie nastąpiło w okresie żniw, w rezultacie czego w czasie działań wojennych (druga bitwa o Kolbuszowę na przełomie lipca i sierpnia 1944r.) duży procent zbiorów uległ zniszczeniu.

2. Struktura społeczno - agrarna.

Kolbuszowa wyzwolona została 2 sierpnia 1944 r. Obszar miasta wynosił 759,11 ha¹⁰⁹. Natomiast strukturę gruntów obrazują tabele nr 25 i 26. Na terenie miasta nie było ugorów. Gospodarze dążyli za wszelką cenę do powiększenia areału gruntu uprawnego kosztem podmokłych łąk, które osuszali i zaorywali.

Podobnie, jak na terenie całego powiatu, grunty orne w granicach miasta należały do gorszej klasy i zostały zaliczone od klasy III do VI, w tym do klasy IV aż 249,52 ha¹¹⁰.

Na terenie miasta znajdowało się w 1945 r. 107 gospodarstw o ogólnym areale 365 ha, których strukturę obrazuje tablica nr 27¹¹¹.

Do 1950 r. obserwujemy duży proces rozdrobnienia i podziału gruntów, co ma swoje uzasadnienie w rozwoju budownictwa i sprzedaży parcel pod budownictwo. W 1950 r. liczba gospodarstw wynosiła 150, o ogólnym areale

109. WAP Rzeszów, Zespół Zarząd Miejski Kolbuszowa, syg. 70, 80.

110. WAP Rzeszów, Zespół Zarząd Miejski Kolbuszowa, syg. 78.

111. WAP Rzeszów, Zespół Zarząd Miejski Kolbuszowa, syg. 70.

402 ha¹¹². Materiały źródłowe nie pozwalają stwierdzić dla ilu mieszkańców gospodarstwa rolne stanowiły jedyne utrzymanie. Uważam, że gospodarstwa do 2 ha były tylko uzupełnieniem zarobków pochodzących z rzemiosła, handlu i gospodarki społecznej. Dla pozostałych 21 gospodarstw jedynym warsztatem pracy było własne gospodarstwo.

1. Produkcja roślinna.

Gospodarstwa rolne na terenie miasta w swej strukturze agrarnej były nastawione głównie na zabezpieczenie żywności dla własnej rodziny i dlatego też najczęściej uprawiano żyta i ziemniaków. W 1945/46 r. w zasiewach jesienno - wiosennych zasiano 85 ha żyta, zasadzono 75 ha ziemniaków, a tylko zasiano 15 ha owsa¹¹³. Zwrócenie uwagi głównie na produkcję żyta uwarunkowane było również rodzajem gleby. Przeprowadzenie akcji siewnych realizowane było z olbrzymią trudnością z powodu braku zwierząt pociągowych. W 1946 r. gospodarstwa kolbuszowskie posiadały zaledwie 59 koni, w tym roboczych 50¹¹⁴. Przeciętnie na jednego konia wypadało 7 ha gruntu do zaorania. Biorąc pod uwagę fakt, że gospodarstwa były rozdrobnione, właściciel konia obrabiał kilka gospodarstw.

Kultura rolna była bardzo niska, o czym świadczą przeciętne plony. W żniwach 1948 r. przeciętny plon żyta i pszenicy z 1 ha wynosił zaledwie ziemniaków 50 q, owsa 6 q, jęczmienia 4 q¹¹⁵.

Tabela nr 24.

Struktura gruntów w Kolbuszowej w latach 1945 - 1950.

Lata	Grunta uprawne	Łąki	Pastwiska	Lasy	Wody
1945/46	365	76,34	121,95	21,05	36,87
1947	369	71,43	124,66	21,05	36,87
1948	365	71,43	124,56	25,15	36,87
1949	442,95	56,54	61,95	31,77	25
1950	402,95	36,54	121,95	31,77	25

WAP Rzeszów, Zespół Zarząd Miejski Kolbuszowa, syg. 27, 31, 33, 70, 80, 84.

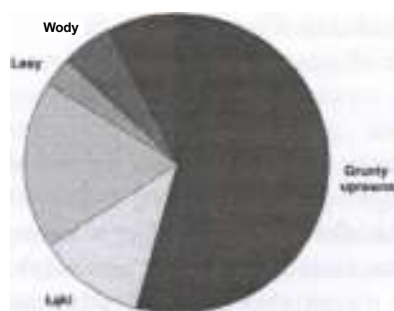
112. Tamże.

113. WAP Rzeszów, Starostwo Powiatowe Kolbuszowa, syg. 335.

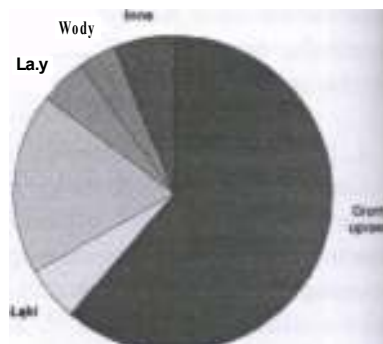
114. WAP Rzeszów, Starostwo Powiatowe Kolbuszowa, syg. 96.

115. WAP Rzeszów, Starostwo Powiatowe Kolbuszowa, syg. 335.

Rys. 3. Struktura gruntów w Kolbuszowej w roku 1945 i 1950.



1945 r.



1950 r.

Tabela nr 25.

Struktura własnościowa gruntów w Kolbuszowej w latach 1945 - 1950.

Lata	Grunty w ha	
	prywatne	państwowe
1945/46	597,11	162,00
1947	597,11	162,00
1948	625,31	133,80
1949	640,59	118,52
1950	640,59	118,52

WAP Rzeszów, Zespół Zarząd Miejski Kolbuszowa, syg. 27, 31, 33, 70, 80, 84.

Tabela nr 26.
Struktura gospodarstw rolnych w Kolbuszowej.

Lata	Wyszczególnienie	Powierzchnia w ha						Ogółem
		0,5-1	1-2	2-5	5-10	10-20	powyżej 100	
1945/46	Liczba gospodarstw	49	33	19	4	1	1	107
	Powierzchnia gospodarstw	46,10	51,15	59,35	23,40	23,00	162,00	365,00
1948	Liczba gospodarstw	69	41	14	4	2	1	136
	Powierzchnia gospodarstw	63,70	42,00	43,35	23,40	30,55	162,00	365,00
1950	Liczba gospodarstw	81	53	9	4	2	1	150
	Powierzchnia gospodarstw	95,82	68,83	22,35	23,40	30,55	162,00	402,00

WAP Rzeszów, *Zespól Zarząd Miejski Kolbuszowa*, syg. 27, 33, 70.

Państwo przychodziło z pomocą w ciężkiej sytuacji poprzez kredyty i pożyczki, które jednak nie wystarczały. Na zasiewy, zakup nawozów sztucznych i orkę przydzielano kredyty od 15.000 do 35.000 zł¹¹⁶. Sytuacja finansowa poprawiła się znacznie dopiero w 1949 r., gdzie na wiosnę na sam zakup nawozów sztucznych przydzielono kredyt w wysokości 150.000 zł¹¹⁷.

W rozdziale kredytów na produkcję roślinną w znacznie korzystniejszej sytuacji były gminy wiejskie, gdzie kredyty sięgały około 300.000 zł. Również w formie pożyczek państwo zaopatrywało rolników w kwalifikowane zboże i rakoodporne sadzeniaki. Właściciele gospodarstw rolnych na terenie miasta nie mieli trudności w przeprowadzaniu akcji żniwnej czy zbiorze roślin okopowych, gdyż siłę roboczą zapewniaли członkowie rodziny.

Gospodarstwa rolne nie rozwijały upraw warzywniczych, na terenie miasta znajdowały się tylko dwa gospodarstwa, które trudniły się ogrodnictwem. Nie zabezpieczały one w pełni zapotrzebowania ludności na warzywa i dlatego źródłem zaopatrzenia były okoliczne wioski i przydomowe ogródki warzywne.

Kolbuszowa nie dysponowała w omawianym okresie ośrodkiem maszynowym, z którego mogłaby korzystać z maszyn rolniczych. Na terenie miasta znajdował się majątek ziemski o obszarze 223,50 ha należący do 1944 r. do hr. Tyszkiewicza. Został on na podstawie zarządzenia Ministerstwa Rolnictwa i Reform Rolnych w 1944 r. wyłączony spod parcelacji. Utworzono tu Państwowy Zakład Hodowli Roślin¹¹⁸. Należący do majątku

116. Tamże.

117. Tamże.

118. WAP Rzeszów Starostwo Powiatowe Kolbuszowa, syg. 368.

młyn i tartak parowy zostały przekazane Związkowi Samopomocy Chłopskiej. Państwowy Zakład Hodowli Roślin zaopatrywał powiat w kwalifikowane zboże siewne, przeznaczając na ten cel 165 ha gruntu rolnego¹¹⁹. Zakład zagospodarował również stawy o powierzchni 36,73 ha.

4. Produkcja zwierzęca.

W czasie wojny, inwentarz żywy jak to już stwierdzono, zniszczony został w 60%. W 1946 r. liczba bydła rogatego wynosiła 211 sztuk¹²⁰. Kierunek gospodarki rolnej, zmierzający do rozwoju produkcji roślinnej, nie sprzyjał hodowli, gdyż brak było bazy paszowej. Wprawdzie na peryferiach miasta znajdowało się pastwisko miejskie („Błonie”), jednak z powodu braku odpowiedniej troski nie zabezpieczało pełnego wypasu. Doprowadziło to do spadku pogłowia w 1950 r. do 156 sztuk¹²¹. Drobnii gospodarze zmuszeni byli sprzedawać inwentarz żywy, a to dlatego, że nie posiadali odpowiednich zabudowań gospodarczych. Niekorzystny wpływ na rozwój gospodarstw miała również ówczesna polityka rolna państwa.

Duży wpływ miały coraz bardziej rozwijające się zakłady przemysłowe pobliskiego Mielca, Dęby, Rzeszowa czy Stalowej Woli, które ściągały wolną siłę roboczą.

Dopiero w 1949 r. obserwujemy na terenie miasta Kolbuszowej sprzyjające warunki rozwoju hodowli. Celem poprawienia rasy bydła w Zakładzie Hodowli Roślin została zorganizowana Stacja Kopulacyjna, zaś rolnicy z terenu miasta otrzymali kredyty na zakup kontraktowanych cieląt i nierogacizny. Sytuację w stanie pogłowia zwierząt poprawiły dostawy UNRRA - gospodarstwa rolne w mieście otrzymały 6 koni¹²².

Wszystkie gospodarstwa rolne z terenu miasta bezpośrednio po wyzwoleniu zostały zobowiązane do obowiązkowych dostaw zboża i pasz. Konieczne było zaopatrzenie nie tylko mieszkańców miasta, ale też wojska stacjonującego w mieście. Większość dostaw, bo około 65% przejmowane było przez Armię Radziecką.

Sam wymiar dostaw na okres jesienny 1944 r. oparto na wymiarze z ostatniego roku okupacji hitlerowskiej. Niestety, brak źródeł informujących o nim w tym czasie.

W latach 1944 i 1945/46 gospodarstwa rolne z terenu miasta dostarczały płodów rolnych - ilustruje to tabela nr 28¹²³.

119. Tamże.

120. WAP Rzeszów, Starostwo Powiatowe Kolbuszowa, syg. 296.

121. Zbiory prywatne - własne.

122. WAP Rzeszów, Powiatowy Urząd Ziemi w Kolbuszowej, syg. 6.

123. WAP Rzeszów. Urząd Wojewódzki w Rzeszowie, syg. 1342, 1300.

Tabela nr 27.
Obowiązkowe dostawy płodów z gospodarstw rolnych
Kolbuszowej w latach 1944 - 1946 (w tonach).

Płody rolne (w tonach)	Lata	
	1944	1946
żyto	13,7	13,7
pszenica	2,5	2,5
jęczmień		5,0
owies	3,0	3,8
ziemniaki	100,0	-
mięso	6,0	-

WAP Rzeszów, *Urząd Wojewódzki w Rzeszowie*, syg. 1342, 1300.

Świadczenia rzeczowe wyjątkowo w mieście realizowane były w 100%. Wymiar świadczeń rzeczowych za lata 1945/46 był bardziej korzystny dla producentów. Obniżkę otrzymały powiaty zniszczone w czasie działań wojennych i okupacji, a między nimi Kolbuszowa. Od świadczeń zostały zwolnione w 50% gospodarstwa do 2 ha. Rolnicy otrzymali premie za terminowe dostawy w postaci przydziałów towarów przemysłowych. Z dniem 1 lipca 1946 r. świadczenia rzeczowe zostały zniesione.

Należy stwierdzić, że rolnictwo na terenie małych miast województwa rzeszowskiego, a do tego typu miast należy Kolbuszowa, nie miało perspektyw rozwoju. Było ono wypierane przez budownictwo mieszkaniowe i rozwijające się w latach późniejszych budownictwo przemysłowe. Zmiany te wpływały również na migrację ludności wsi do miasta, powodowały odrywanie się sporej grupy rolników od swych gospodarstw rolnych i przekwalifikowanie się na robotników. Te wszystkie elementy powodowały systematyczne kurczenie się produkcji rolnej w obrębie miasta. Stawała się ona tylko uzupełniającym zajęciem, zaś głównym źródłem dochodu była już praca zarobkowa.

Zakończenie

Dzieje Kolbuszowej w okresie lat 1944 - 1950 są szczególnie interesujące. Miasto wyzwolone spod okupacji było bardzo zniszczone, brak było artykułów spożywczych, materiałów budowlanych, kredytów. Region pozbawiony prawie zupełnie przemysłu, nie miał skąd czerpać dochodów.

Istniejące w mieście gospodarstwa rolne obciążone były nadmiernymi obowiązkowymi dostawami. Korzystali z nich nie tylko mieszkańcy, ale

także stacjonujące wojska. Prócz tego świadczone pracę przy odbudowie dróg, transporcie itp. Trudności występujące w tym okresie nie zahamowały prac związanych z odbudową. W pierwszym okresie chodziło o szybkie wyremontowanie budynków użyteczności publicznej. Dzięki ofiarnej i pomocy mieszkańców już w 1944 r. uruchomione zostało szkolnictwo podstawowe i średnie. Uprzątnięto zniszczenia, odbudowano wszystkie budynki administracji i zakładów usługowych.

Doprowadzenie do porządku miejskiej gospodarki mieszkaniowej, zabezpieczenie odpowiednich warunków sanitarnych i zdrowotnych było troską władz miejskich. W gospodarce miejskiej nie tylko zdołano doprowadzić urządzenia do stanu używalności, ale również rozwinięto je - poprawiono wydatnie stan ulic, doprowadzono energię elektryczną. Miasto zmieniło swój wygląd. Zajęto się planową gospodarką przestrzenną. Pod tym i względem osiągnięcia władz Kolbuszowej są najważniejsze i najbardziej i widoczne.

Drugą dziedziną, w której można zanotować sukcesy, to rozwinięcie i sieci handlu detalicznego i hurtowego. Z wydatną pomocą przysłała tu spółdzielczość i państwo - lokalizując własne placówki handlowe. Nie zabezpieczono jednak pełnego zaopatrzenia miasta w artykuły przemysłowe i spożywcze. Bardziej preferowane pod tym względem były lepiej uprzemysłowione ośrodki jak Mielec, Nowa Dęba, nie mówiąc już o Rzeszowie.

Na bardzo niskim poziomie w omawianym okresie stały usługi, które zaledwie zdołały odbudować swą sieć przedwojenną. Główną tego przyczyną był brak przemysłu i związana z tym niezamożność mieszkańców.

Kolbuszowa należała do miast zaniedbanych. Nie posiadała podstawowych urządzeń komunalnych, energii elektrycznej, linii kolejowej. Niestety, problemów tych władze miejskie w omawianym okresie nie mogły rozwiązać. Nie posiadały bowiem odpowiednich środków, a i państwo w tym czasie nie mogło ich udzielić. Jedyne wspomniana już elektryfikacja została sfinalizowana dzięki wysiłkowi mieszkańców miasta. Problemy komunikacyjne - uzyskanie połączenia kolejowego z Rzeszowem - były rozpatrywane już w okresie międzywojennym. Tak władze miejskie jak i społeczeństwo nie przestały o tym myśleć, lecz realizację tych ambitnych planów trzeba było przesunąć na dalsze lata.

Jedną z największych bolączek miasta występującą po wyzwoleniu, był brak większych zakładów przemysłowych. Miasto stało się eksporterem siły roboczej do sąsiednich, dobrze uprzemysłowionych powiatów.

Za olbrzymi rejestr braków występujących w Kolbuszowej nie można obwiniać władz miejskich. W omawianym okresie tak Miejska Rada Narodowa jak i Zarząd Miejski podejmowały starania o załatwienie palących problemów miasta. Wiele z tych zadań wykonanych zostało dopiero w okresie późniejszym.