

# Irena Swaczyna

---

## Meble kolbuszowskie w stylu biedermeier w zbiorach Muzeum Kultury Ludowej w Kolbuszowej

---

Rocznik Kolbuszowski 7, 179-189

---

2003

Artykuł został opracowany do udostępnienia w internecie przez Muzeum Historii Polski w ramach prac podejmowanych na rzecz zapewnienia otwartego, powszechnego i trwałego dostępu do polskiego dorobku naukowego i kulturalnego. Artykuł jest umieszczony w kolekcji cyfrowej [bazhum.muzhp.pl](http://bazhum.muzhp.pl), gromadzącej zawartość polskich czasopism humanistycznych i społecznych.

Tekst jest udostępniony do wykorzystania w ramach  
dozwolonego użytku.

# KULTURA MATERIALNA



*Irena Swaczyna*

## **Meble kolbuszowskie w stylu biedermeier w zbiorach Muzeum Kultury Ludowej w Kolbuszowej**

**W** Muzeum Kultury Ludowej w Kolbuszowej znajdują się dwa meble, biblioteka i kanapa, wykonane przez kolbuszowskich stolarzy. Wyjątkowo eleganckie, a jednocześnie subtelne i skromne zdobnictwo oraz przyjemna forma mebli sprowokowała do szczegółowego ich opracowania. Opracowanie to wykonali, pod kierunkiem prof. dr hab. Ireny Swaczyny studenci specjalności Konserwacji Drewna Zabytkowego, studiów zorganizowanych przy Wydziale Technologii Drewna SGGW przy współpracy ASP w Warszawie, którzy odbywali w Muzeum praktykę zawodową, wakacyjną. Są to: **Paweł Chmiel, Izabela Gadoś, Karol Kopec, Marta Raczyńska, Klementyna Reizer, Krystian Robert i Aleksandra Wójcik.**

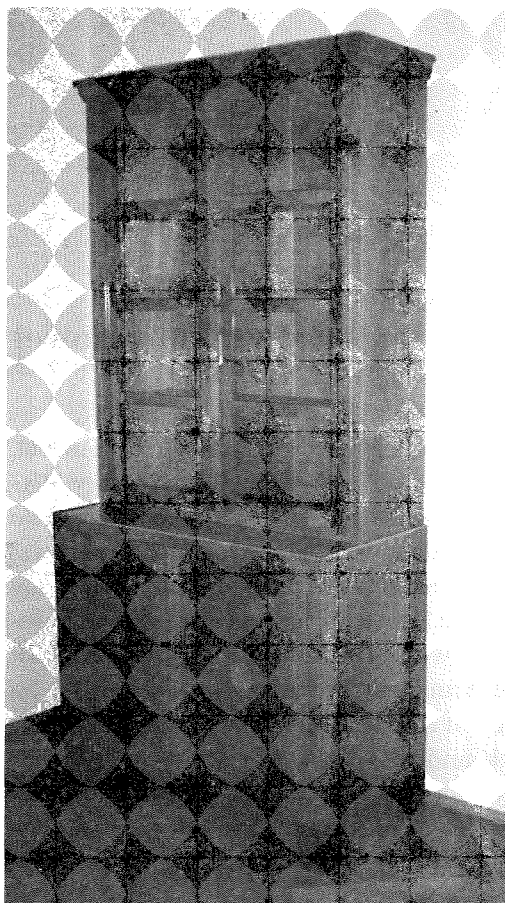
Artykuł powstał na podstawie wykonanych przez studentów fotografii i rysunków mebli oraz wymiarów mebli i ich elementów.

### **Biblioteka**

**Dane ogólne.** Bibliotekę przedstawioną na rycinie 1 wykonał Wiktor Mazurkiewicz w 1930 r., mistrz stolarstwa z Kolbuszowej, dla hr. Jerzego Tyszkiewicza z Weryni według wzoru biblioteki z lat 1820–1830<sup>1</sup>. Biblioteka składa się z dwóch części: podstawy i luźno na niej ustawionej nadstawy. Wymiary podstawy wynoszą w mm: wysokość – 800, szerokość – 950 i głębokość – 473, a nadstawy: wysokość – 1200, szerokość – 929, głębokość – 300.

**Konstrukcja.** Podstawa i swobodnie na niej spoczywająca nadstawa mają konstrukcję typowo skrzyniową.

Korpus podstawy wykonany jest z desek świerkowych o grubości 25 mm, sklejonych na styk i okleinowany na zewnątrz okleiną orzechową o grubości około 1 mm. Wewnętrzne powierzchnie korpusu są tylko wygładzone. Ściany boczne korpusu połączone są ze spodem na ręcznie wykonane wczepy skośne półkryte, widoczne od spodu, a z wierzchem na wczepy skośne przelotowe



1. Biblioteka. Muzeum Kultury Ludowej w Kolbuszowej.

(ryc. 2). Kształt i podziałka wczepów (odległość między osiami wczepów) są regularne. Ściana tylna wykonana jest z dwóch plicin o grubości 14 mm, wysokości 656 mm i szerokości 412 mm, połączonych ramiakiem o szerokości 78 mm (ryc. 3). Płyciny mają fazonowane obrzeża i są zamocowane we wpuście o głębokości 8 mm, wykonanym w ścianach bocznych, wierzchu i ramiaku, a ze spodem – na kołki o okrągłym przekroju. Wewnątrz korpusu znajduje się półka osadzona na wysokości 330 mm od dna.

Korpus podstawy wsparty jest na czterech klockowatych nogach o wymiarach przekroju poprzecznego – 80 x 80 mm i wysokości 120 mm. Przednie nogi wzmocnione są deseczkami ustawionymi diagonalnie pod kątem 45° (dzięki temu są niewidoczne z przodu),

przymocowanymi trzema wkrętami do dna. Deseczki mają przekrój trapezowy i długość 210 mm. Wzmocnienie tylnych nóg jest podobne, z tym, że deseczki są równoległe do szerokości podstawy (ryc. 4). Taki sposób mocowania nóg jest charakterystyczny dla polskich mebli<sup>2</sup>.

Korpus podstawy zamykany jest dwuskrzydłowymi drzwiami. Każde skrzydło o wymiarach: wysokość – 607, szerokość – 422 i grubość – 22 mm, wykonane jest z jednej deski świerkowej okleinowanej z zewnątrz okleiną orzechową, a od wewnątrz okleiną brzoową. Listwa przymykowa umieszczona jest na prawym skrzydle. Jej szerokość wynosi 29 mm, grubość 8 mm, a długość 608 mm.

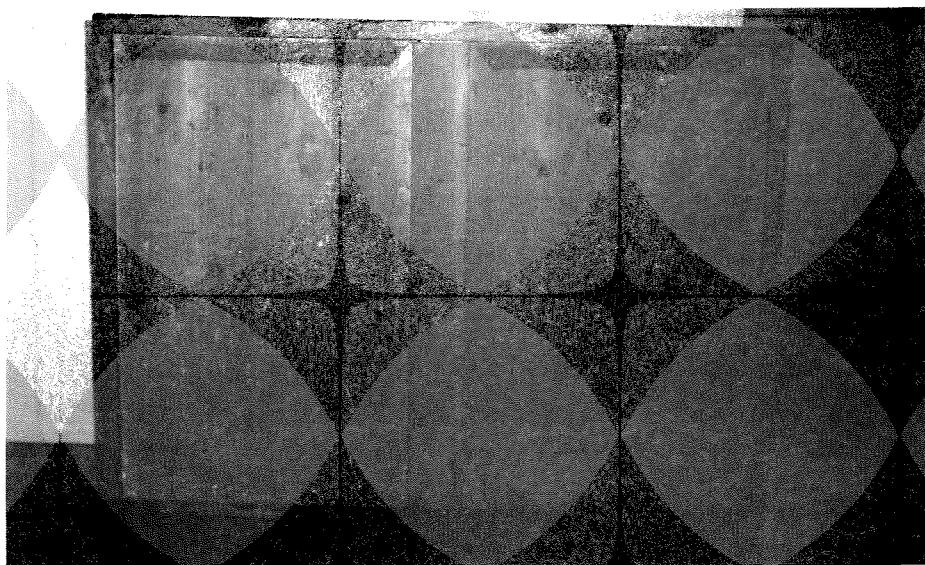
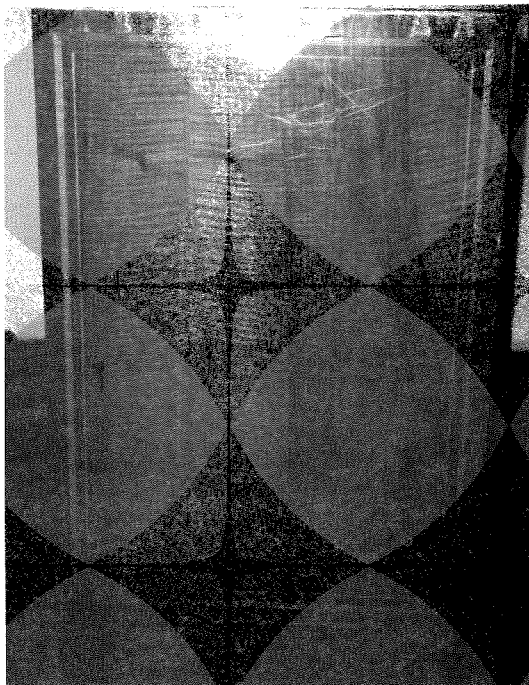
<sup>1</sup> Karta naukowa Muzeum Kultury Ludowej opracowana przez M. Skowrońskiego, 1994 r.

<sup>2</sup> Swaczyna I., *Consevatio est aeterna creatio. Charakterystyka konstrukcji komód pochodzących z końca XVIII wieku*, s. 393–415. Wyd. Uniwersytetu Mikołaja Kopernika w Toruniu, 1999.

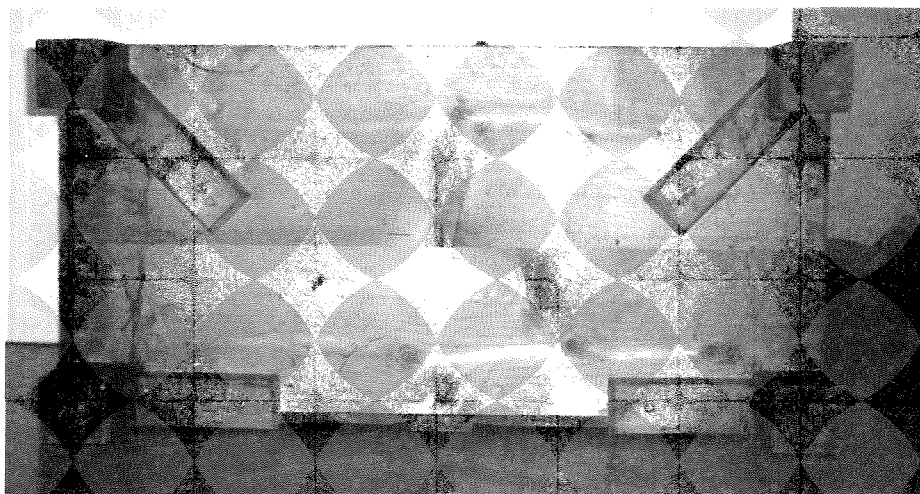
2. Podstawa biblioteki. Widoczne wczepy na boku podstawy.

Na tym skrzydle znajduje się również wcięcie na zamek (szerokość 17 mm, wysokość 40 mm i głębokość 8 mm) oraz dwie zasuwki. Kluczyna znajduje się tylko na prawym skrzydle. Drzwi zawieszane są na zawiasach czopikowych.

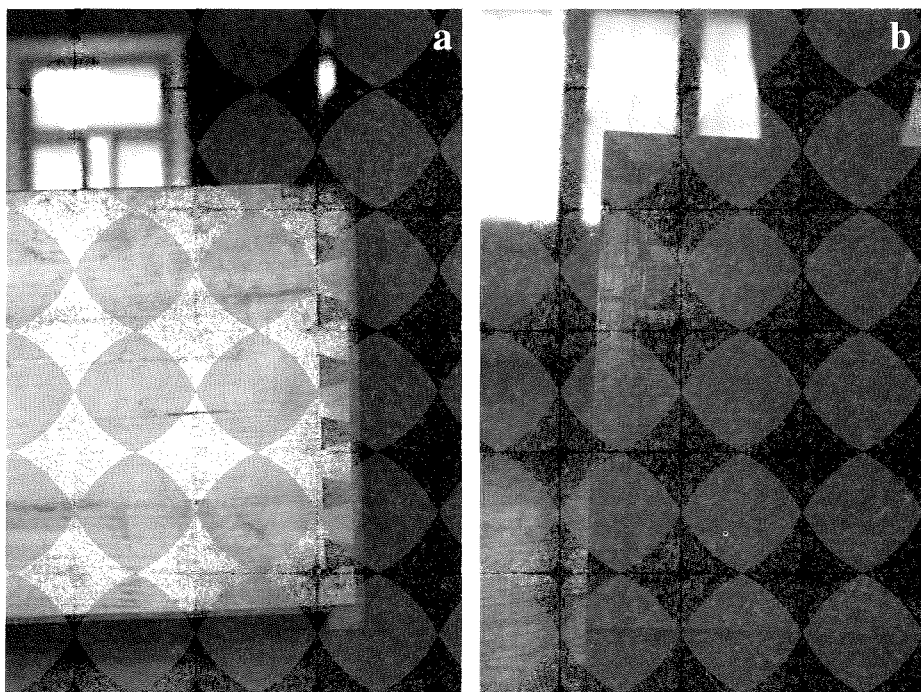
Korpus nadstawy ma konstrukcję typowo skrzyniową. Ściany korpusu wykonane są z desek świerkowych o grubości 25 mm. Ściany boczne ze spodem połączone są na wczepy skośne półkryte (ryc. 6a), a z wierzchem na wczepy skośne przelotowe (ryc. 6b). Podobnie jak w podstawie, wczepy są ręcznie wykonane i mają regularny kształt i podziałkę. Na rysunku 6 przedstawiono charakterystykę wymiarową tych połączeń. Pokazanie połączeń elementów podstawy i nadstawy jest nowatorskie w okre-



3. Konstrukcja tylnej ściany podstawy.

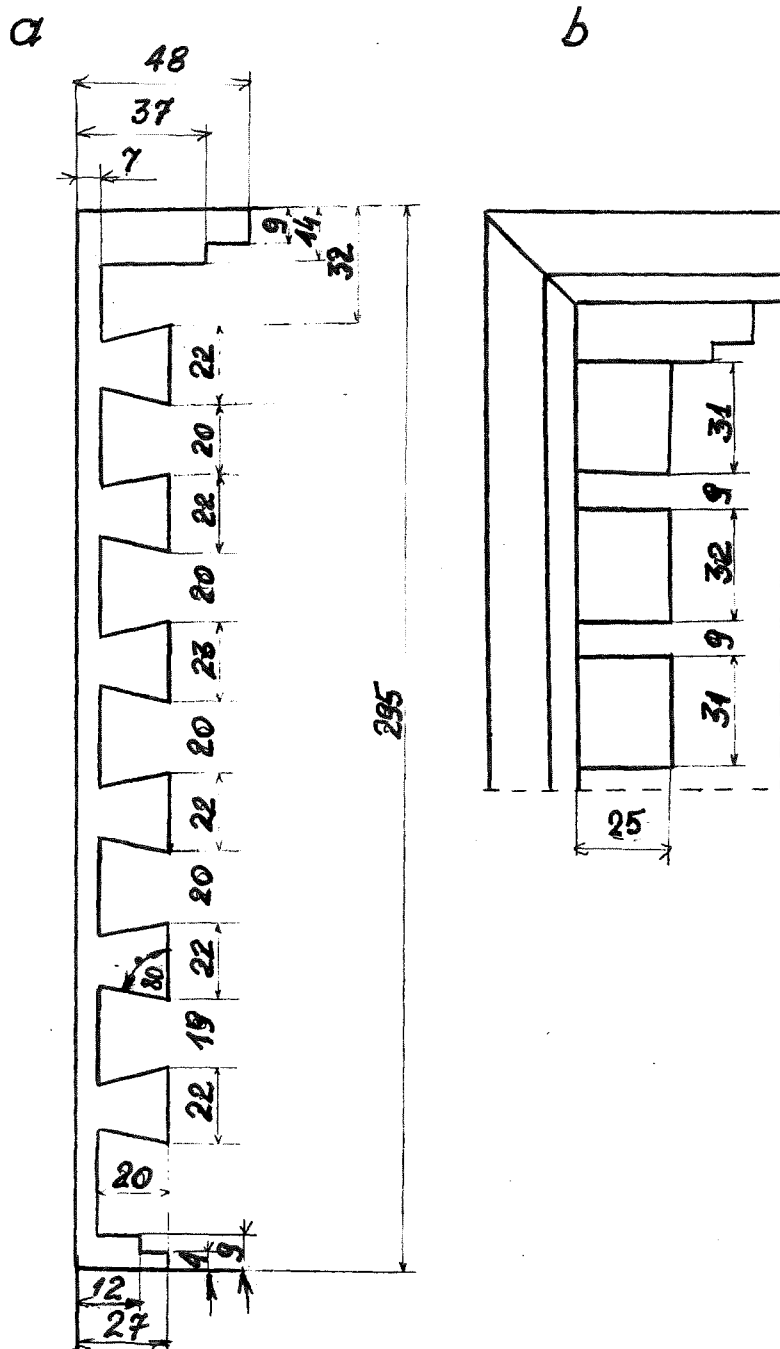


4. Sposób mocowania nóg do spodu podstawy.



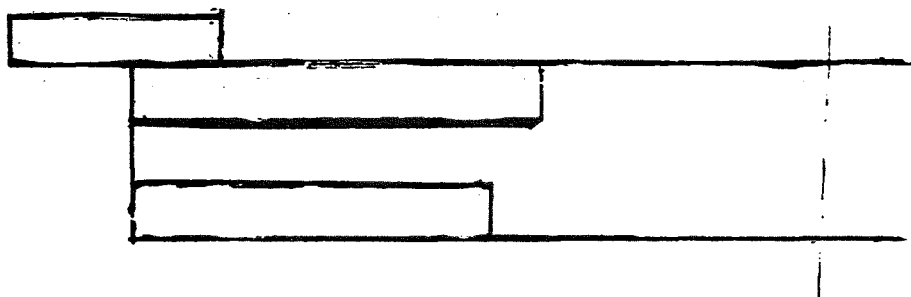
5. Połączenia wzepowe ścian nadstawy: a – spodu z bokiem, b – wierzchu z bokiem.

sie, kiedy ten mebel powstał. Ściana tylna wykonana jest z dwóch płyt wykonanych ze sklejki brzozej o grubości 4 mm, połączonych po środku łączyną. Płytki z łączyną i ze ścianami połączone są na wpust.



6. Charakterystyka wymiarowa wczepowych połączeń ścian nadstawy; a – spodu z boku, b – wierzchu z boku.

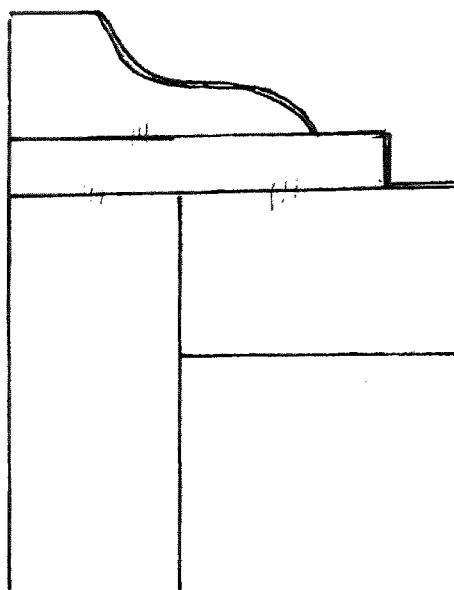




7. Przymyk drzwi nadstawy. Widoczne połączenie ramiaków drzwi. Skala 1 : 1.

Wnętrze korpusu nadstawy podzielone jest 3 półkami bez możliwości zmiany położenia, podpartymi na listewkach przybitych gwoździami do boków. W półkach wykonane są wręgi na drzwi. Grubość półek wynosi 12 mm, szerokość 251 mm, a długość 875 mm. Odległości między półkami są różne i wynoszą kolejno od góry: 322, 253, 251 i 296 mm.

Dwa skrzydła drzwiowe konstrukcji ramowo-plycinowej zawieszane są na zawiasach czopikowych. Konstrukcja ramy podzielona jest 3 poziomymi ramiakami o trapezowym kształcie tworząc cztery pola wypełnione szklanymi plycinami. Ramiaki połączone są w narożach złączem czopowym przelotowym z niesymetrycznymi odsadzeniami. Mniejsze odsadzenie jest od wewnętrznej



8. Gzyms nadstawy. Widok i rysunek w skali 1 : 1.

## 9. Intarsja paskowo-żyłkowa podstawy.

Skala 1 : 1.

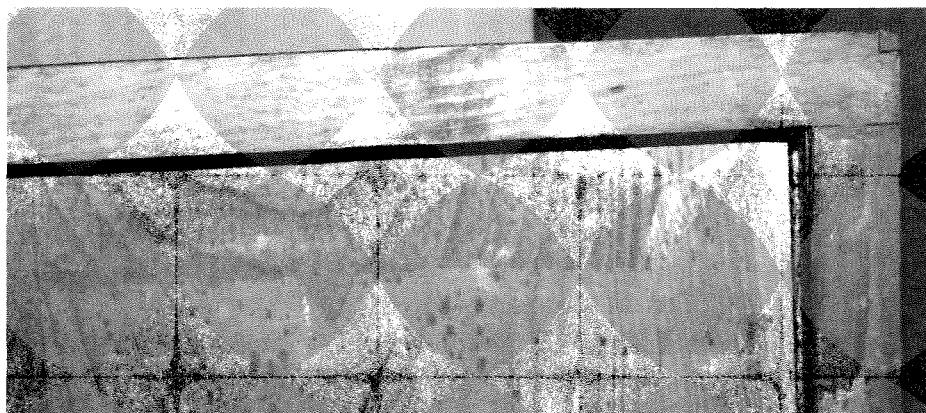
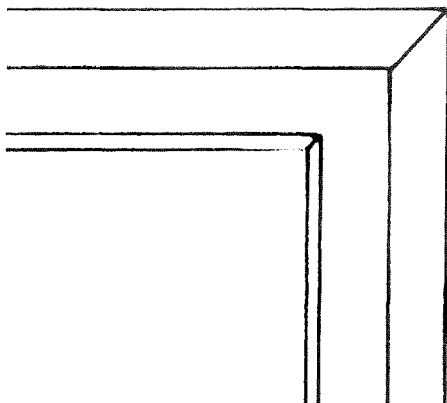
strony ramy ze względu na konieczność osadzenia szyby we wręgu. W prawych drzwiach znajduje się listwa przyzymkowa (ryc. 7).

Nadstawa zwieńczona jest gzymsem sklejonym z dwóch elementów. Profil gzymsu tworzą płatki i cyma (ryc. 8).

**Zdobnictwo.** Podstawę zdobi jaworowa intarsja żyłkowa i paskowa oraz rozetki umieszczone na tle okleiny orzechowej o zmiennej barwie, jasnej i ciemnej (ryc. 1). Rozetki podzielone są promieniście na 16 części i umieszczone w środku pola drzwi, obwiedzonego intarsją. Średnica rozetek wynosi 70 mm. Elementy intarsji żyłkowej połączone są w narożach uciosowo a ich szerokości przedstawione na rycinie 9. Innym elementem zdobniczym podstawy są połączenia wczepowe ścian korpusu, tworzące rytmiczny, mozaikowy motyw. Ponadto górna krawędź podstawy ozdobiona jest z trzech stron ćwierćwałkiem jaworowym, który jest wklejony we wręg wykonany na obrzeżu i zlicowany z powierzchniami ścian (ryc. 10).

Nadstawę zdobi intarsja żyłkowa, gzyms i połączenia wczepowe.

Konstrukcję i zdobnictwo mebla cechuje symetria, stosowna do stylu, który mebel reprezentuje. Wyjątek stanowi kluczyzna znajdująca się na prawych drzwiach. Nie jest ona pozorowana na lewych skrzydłach drzwi, co często dla uzyskania całkowitej symetrii w meblach występuje.



10. Fragment podstawy biblioteki od tyłu. Widoczny ćwierćwałek wykańczający obrzeże podstawy.

## Kanapa

**Dane ogólne.** Kanapę wykonaną w stylu biedermeier prawdopodobnie przez Jana Turka w latach 1820–1830<sup>3</sup>, przedstawiono na rycinach 11, 12. Jej wymiary funkcjonalne podano na rycinie 12. Głębokość kanapy wynosi 520 mm.

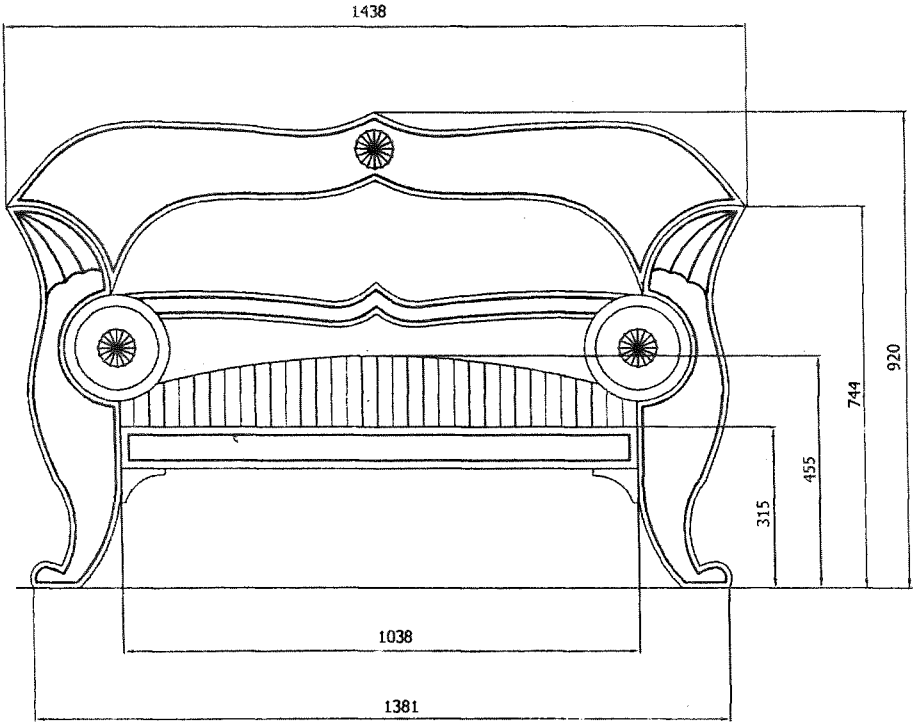
Konstrukcja stelaża kanapy wykonana jest z desek sosnowych o grubości około 20 mm i okleinowana okleiną orzechową o zmiennej grubości od 0,6 do 2 mm, która stanowi tło dla intarsji wykonanej z drewna jaworu. Oparcie kanapy jest ażurowe. Element wypełniający oparcie ma podobny kształt jak zasadnicze oparcie, jest jedynie znacznie węższy. Elementy stelaża połączone są złączami czopowymi i kołkowymi.

Siedzisko jest tapicerowane, można je wyjąć po uprzednim wyjęciu wałków. Konstrukcję siedziska stanowi rama wzmocniona pośrodku ramiakiem poprzecznym (ryc. 13). Ramiaki ramy połączone są złączami czopowymi przelotowymi zapewniającymi dużą wytrzymałość. Do ramy przymocowane są cztery szerokie pasy konopne wzdłuż głębokości siedziska i dwa wzdłuż długości siedziska kanapy. Układ pasów jest krzyżowy. Na pasach znajduje się tkanina jutowa, sprężyny, pakuły lniane, tkanina pyłochłonna i pokryciowa, pasiasta, w kolorze zieleni. Dwa wałki boczne (ryc. 14) wykonane są z dwóch czołowych krążków sosnowych, połączonych ze sobą czterema listwami na złącza czopowe skośne,

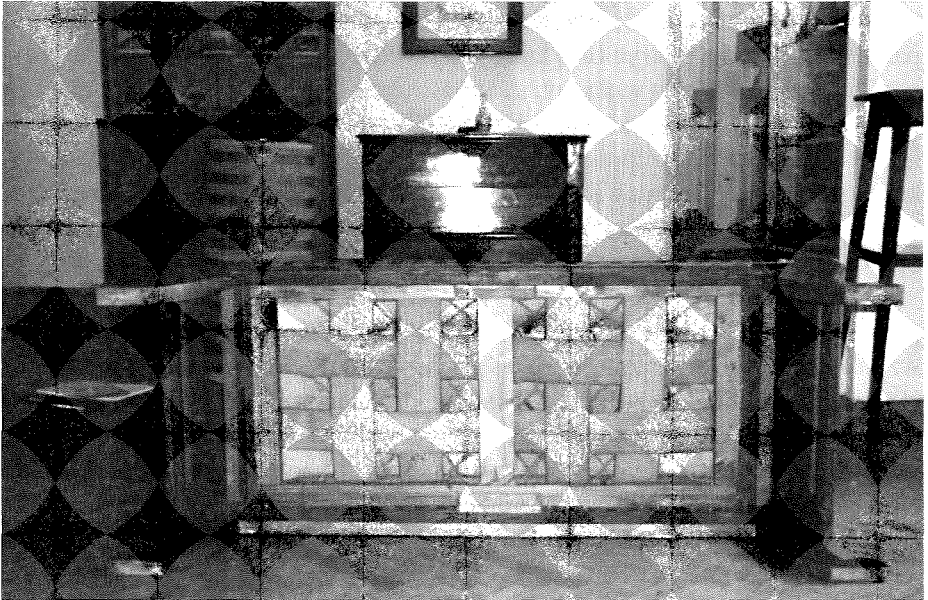


11. Kanapa. Muzeum Kultury Ludowej w Kolbuszowej.

<sup>3</sup> Według Macieja Skowrońskiego. Karta naukowa Muzeum Kultury Ludowej, Kolbuszowa 1994 r.



12. Charakterystyka wymiarowa kanapy.



13. Konstrukcja ramy siedziska.