

Barbara Konefał

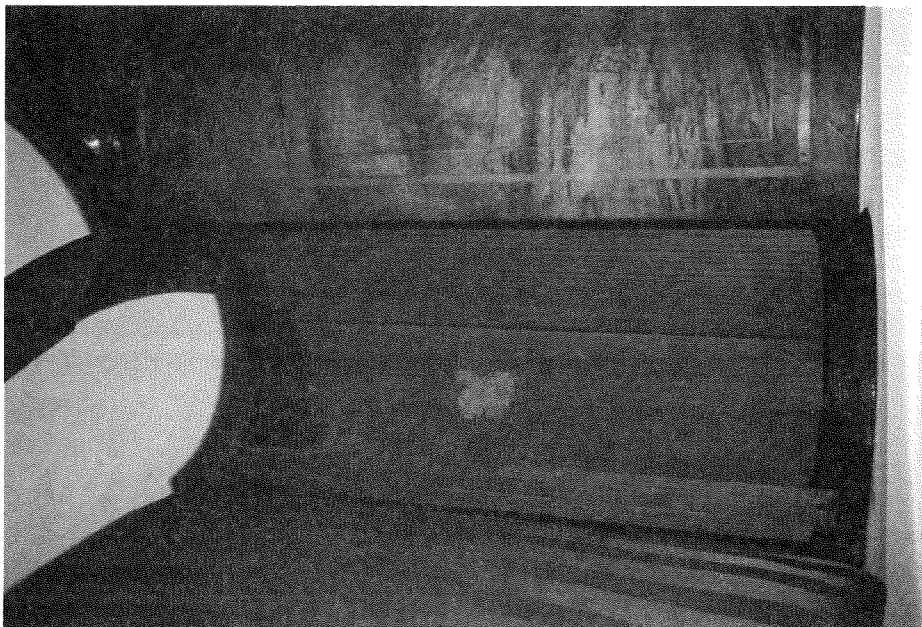
Założenie dworsko-parkowe w Dzikowcu

Rocznik Kolbuszowski 7, 191-219

2003

Artykuł został opracowany do udostępnienia w internecie przez Muzeum Historii Polski w ramach prac podejmowanych na rzecz zapewnienia otwartego, powszechnego i trwałego dostępu do polskiego dorobku naukowego i kulturalnego. Artykuł jest umieszczony w kolekcji cyfrowej bazhum.muzhp.pl, gromadzącej zawartość polskich czasopism humanistycznych i społecznych.

Tekst jest udostępniony do wykorzystania w ramach dozwolonego użytku.



15. Konstrukcja bocznych oparć kanapy.

Barbara Konefał

Założenie dworsko-parkowe w Dzikowcu*

Uwagi wstępne

Konceptja napisania monografii zespołu dworsko-parkowego w Dzikowcu zrodziła się z dwóch powodów. Pierwszy wynika z przywiązania autorki do rodzinnej miejscowości, w której tytułowe założenie się znajduje, drugi z faktu, iż bibliografia regionalna nie wykazuje opracowania, które byloby w całości poświęcone temu zabytkowi.

Z materiałów źródłowych wykorzystano głównie: dokumentację ewidencyjną dworu i poszczególnych budynków gospodarczych¹, ewidencję i szczegółową inwentaryzację parku², Metrykę Józefińską z 1787 roku³, księgi parafialne Dzikowca, mapę katastralną Dzikowca z 1888 roku⁴, projekty adaptacji i remontów⁵ oraz plany budynków.

Biorąc pod uwagę literaturę ogólną, założenie dworsko-parkowe w Dzikowcu do tej pory wymieniane było i pobieżnie opisywane w Katalogu Zabytków Sztuki⁶, w przewodnikach turystycznych Artura Baty i Hanny Lawery⁷ oraz

* Artykuł jest skróconą wersją pracy magisterskiej napisanej w Katedrze Kultury Artystycznej Instytutu Historii Sztuki Katolickiego Uniwersytetu Lubelskiego pod kierunkiem dra hab. Jana Wiktora Sienkiewicza.

¹ Karty ewidencyjne poszczególnych budynków zespołu dworsko-parkowego w Dzikowcu, Jerzy Tur, 1968, Służba Ochrony Zabytków w Rzeszowie [dalej: SOZRz].

² Ewidencja parku Stary Dzikowiec, mgr inż. Janina Kadyło, mgr Barbara Łyżka, 1990, SOZRz; Powszechna Inwentaryzacja Przyrodnicza. Gmina Stary Dzikowiec. Województwo Rzeszowskie, Urząd Wojewódzki w Rzeszowie. Wydział Ochrony Środowiska, grudzień 1993, Archiwum Urzędu Gminy Dzikowiec.

³ Pomiar wsi Dzikowca Państwa Kameralnego w Kluczu Ranizowskim, [w:] *Metryka Józefińska*, 1787, nr 219, Rzeszów, mikrofilm, klatka 2, Urząd Gminnej Spółdzielni w Dzikowcu.

⁴ Mapa katastralna Dzikowca z 1888 r., sygn. 407, Archiwum Państwowe w Rzeszowie [dalej: APRz].

⁵ Projekt adaptacji i generalnego remontu dworku zabytkowego na Dom Dziecka w Dzikowcu, pow. Kolbuszowa, mgr L. Pondo, tech. bud. K. Rejman, grudzień 1969, nr inw. 3316, SOZRz.

⁶ Katalog Zabytków Sztuki, *Kolbuszowa, Mielec i okolice*.

⁷ A. Bata, H. Lawera, *Kolbuszowa i okolice*, Krosno 1997. Por. A. Bata, H. Lawera, *Siedziby szlacheckie w Małopolsce wschodniej*, Tuchów 1998. Por. A. Bata, H. Lawera, *Ranizów, wieś królewska*, Krosno 1999.

Teresy Ginalskiej⁸, w monografii historycznej Dzikowca napisanej przez Marianą Piórka⁹ oraz monografii Lipnicy Wojciecha Mroczi¹⁰. Wszystkie wyżej wymienione opracowania wspominają o interesujących nas zagadnieniach w charakterze ogólnikowym¹¹.

Dzieje obiektu

Dzieje założenia dworsko-parkowego w Dzikowcu sięgają XVIII wieku. Pierwszy zachowany dokument z 1744 roku przekazuje, że w tym czasie istniał kwaterowy ogród użytkowy w miejscu późniejszego i obecnego sadu, znajdującego się w pobliżu spichlerza: „*Był tam ogród włoski, drzewem rodzaynym różnym porządnie ulicami wysadzony, niezbyt obszerny. W tym ogrodzie figarnia z drzewa*¹²”. Najstarszym zachowanym obiektem architektonicznym założenia jest spichlerz pochodzący z 1787 roku, wybudowany jako składnica Dóbr Królewskich Ekonomii Sandomierskiej. O dacie budowy spichlerza informuje napis wyryty na jednym ze słupów pierwszej kondygnacji, jak również Metryka Józefińska z 1787 roku, która wymienia: spichlerz murowany i ogród za spichlerzem zajmujące 1560 sążni¹³ (1,11 morgi), co równa się liczbie 0,63 hektara¹⁴. Był to więc niewielki obszar.

Kolejny etap kształtowania się założenia dworsko-parkowego w Dzikowcu stanowi rok 1833, kiedy to Józef Błotnicki nabył majątek dzikowiecki podczas licytacji od rządu austriackiego¹⁵. W tym właśnie roku, w miejscu na północny zachód od spichlerza i ogrodu, zbudowany został dworek klasycystyczny dla rodziny Błotnickich wraz z otaczającymi go budynkami dworskimi, takimi jak:

⁸ T. Ginalska, *Dzikowiec. Opowieść z nad Łęgu i Przyrzywy*, Krosno 1999.

⁹ M. Piórek, *Szkice do dziejów Dzikowca i okolic*, Kolbuszowa 1995.

¹⁰ W. Mroczi, *Lipnica, wieś królewska, lasowiacka, moja ziemia rodzinna*, Kolbuszowa 1997.

¹¹ Najbardziej znanym badaczem dworów w Polsce był T. S. Jaroszewski, nie pisze on jednak o Dzikowcu. W literaturze zgłębiającej zagadnienia dworów w całej Polsce, Dzikowiec pojawia się jedynie w pozycji M. Rydla (M. Rydel, *Jam dwór polski*, Gdańsk 1993), która wymienia kapliczkę w parku dzikowieckim jako jeden z różnych typów kapliczek w założeniach dworskich. O dworach na ziemiach Lubelszczyzny pisze Irena Rolska-Boruch: (*Siedziby szlacheckie i magnackie na ziemiach zwanych Lubelszczyzną 1500–1700*, Lublin 1997).

¹² Lustracje Ekonomii Sandomierskiej, nr 70 k. 142, 1744 r., [w:] E. Lopaciński, *Materiały*, N. 59/III, Archiwum Skarbu Koronnego. *Lustracje zamków, pałaców, dworów, ogrodów i kuźnic 1499–1789*, s. 89, Biuro Dokumentacji Zabytków w Warszawie [dalej: BDZW].

¹³ Pomiar wsi Dzikowca Państwa Kameralnego w Kluczu Ranizowskim, [w:] *Metryka Józefińska, 1787, nr 219, Rzeszów*, mikrofilm, klatka 2.

¹⁴ Przeliczenia sążni na morgi i morgów na hektary dokonano na podstawie: I. Ihnatowicz, *Vademecum do badań nad historią XIX i XX wieku*, t. 1, Warszawa 1967, tabela 22, s. 39.

¹⁵ M. Piórek, *Szkice do dziejów Dzikowca...*, s. 43.

oficyna dworska, budynek folwarczny, czworaki dworskie, oranżeria, lodownia, garbarnia skór i stajnie. Założony został również przydworski park w stylu krajobrazowym z centralną osią kompozycyjną, którą stanowi aleja lipowa biegnąca wzdłuż południowej elewacji dworu w kierunku wschodnim. Aleja ta wysadzona była rabatami różnymi i konwaliowymi. Na południe od dworu, w miejscu obecnego budynku Urzędu Gminy, do 1944 roku znajdował się ogród warzywny i długa podziemna piwnica z dachem lekko wystającym ponad ziemię, przedzielona na dwie części, w których trzymano ziemniaki i owoce. Wzdłuż piwnicy rosły figi, a nieco dalej, między oranżerią a neogotyckim filarem bramy, na wysokim na 3 metry murze różnego rodzaju winogrona¹⁶.

Pod koniec XIX wieku, a dokładnie w 1889 roku, powierzchnia parku została powiększona. Trzeci właściciel Dzikowca, Jan Pasek Błotnicki, od strony zachodniej parku założył staw i obsadził go aleją żywotnikową. Pomiędzy dworem a stawem powstała wewnętrzna droga, biegnąca prostopadle do alei głównej parku, która do tego czasu była drogą publiczną. Jan Błotnicki, chcąc zamknąć całą swą posiadłość, wybudował ulicę dla użytku mieszkańców wsi za stawem, a drogę pomiędzy stawem i dworem zamknął dla powszechnego użytku. Aleję główną przedłużono od strony wschodniej, a po obu jej stronach powstały dwie duże polany otoczone kulisą z sosny wejmutki i daglezi. Na końcu przedłużenia alei stała duża drewniana altana, która obecnie nie istnieje. Na terenie stawu, po północno-wschodniej stronie, w drugiej połowie XIX wieku postawiono murowaną kapliczkę z rzeźbą św. Jana Nepomucena, a na zachodnim brzegu stawu, naprzeciwko dworu, wybudowano półokrągły kamienny taras widokowy¹⁷. Całe założenie ogrodzone było wielkim drewnianym parkanem, który w czasie okupacji został rozebrany na opał przez wysiedleńców z sąsiednich wsi¹⁸.

Na przełomie XIX i XX wieku park został wzbogacony o nowe gatunki drzew. Prócz rodzimych, sadzono również egzotyczne drzewa i krzewy. Jan Błotnicki lubował się w uprawach roślin ogrodniczych i warzyw. W jego ogrodzie rosły różne odmiany winnej latorośli, figi, melony i jak twierdzą mieszkańcy Dzikowca, wszystko co tylko możliwe w ogrodzie¹⁹. Z tego okresu pochodzą również dwa neogotyckie filary bramy znajdujące się u wylotu głównej alei lipowej od strony dworu. W okresie międzywojennym w parku powstał wąski szpaler grabowy, biegnący równoległe do alei głównej, po jej południowej stronie²⁰.

¹⁶ Relacja Teodory Garbackiej z Dzikowca, byłej pracownicy dworskiej.

¹⁷ Ewidencja parku Stary Dzikowiec, wykonana w BDZ w Rzeszowie przez mgr inż. Janinę Kadyło i mgr Barbarę Łyzkę, 1990, s. 17.

¹⁸ T. Korzeniowski, *Błotnicy w Dzikowcu*, rkps..., s. 2.

¹⁹ Relacja Teodory Garbackiej z Dzikowca, byłej pracownicy dworskiej.

²⁰ Ewidencja parku Stary Dzikowiec..., s. 2.

Od momentu zakupu ziemi dzikowieckiej przez Józefa Błotnickiego, zespół dworsko-parkowy znajdował się w posiadaniu rodu Błotnickich, aż do 1940 roku. Po klęsce wrześniowej w 1939 roku w Domu Ludowym w Dzikowcu stacjonowało wojsko niemieckie, a we dworze rozmieszczone były biura. Niemcy spalili wówczas całą bibliotekę dworską i jedynie kilka książek ze zbiorów Błotnickich zachowało się u niektórych mieszkańców Dzikowca. W czasie okupacji z własności Błotnickich utworzony został majątek „Liegenscharft”, na zarządcę którego Niemcy chcieli mianować Juliana Błotnickiego. Nie zgodził się on jednak na przyjęcie tej funkcji i musiał uciekać z Dzikowca. Przez długi czas ukrywał się w okolicach Dzikowca, po czym wyjechał do Krakowa, gdzie zamieszkał. Zarządcą niemieckiego majątku został niejaki Badyňa, a później Manz²¹. W 1944 roku w parku stacjonowało wojsko rosyjskie, a we dworze był polowy szpital wojskowy²².

Reforma rolna z dnia 2 września 1944 roku formalnie nie obejmowała majątku Błotnickich, gdyż liczył on poniżej 50 hektarów. Jednakże parcelacja ziemi dworskiej została przeprowadzona dzięki usilnym staraniom działaczy PPR i SL. Do najgorętszych orędowników przeprowadzenia reformy rolnej należała służba dworska, m.in. dawny ogrodnik Wojciech Wałaszek i furman Franciszek Piórek, który był przewodniczącym komitetu reformy rolnej w Dzikowcu²³. Data parcelacji została wyznaczona na dzień 30 października 1944 roku. Majątek Błotnickich rozparcelowany został pomiędzy dawnych pracowników folwarcznych, wysiedleńców z sąsiednich miejscowości i bezrolnych chłopów. Zespół dworsko-parkowy przeszedł na własność Państwowego Funduszu Ziemi. We dworze ulokowano sale lekcyjne Publicznej Średniej Szkoły Rolniczej i Szkoły Podstawowej oraz mieszkania prywatne²⁴. W latach 1947–1957 trwała budowa nowej szkoły podstawowej w Dzikowcu w sąsiedztwie zespołu dworsko-parkowego, w tym też czasie w dworku mieściły się jej sale lekcyjne. Publiczna Średnia Szkoła Rolnicza w Dzikowcu mieściła się we dworku w latach 1948–1950, a kierownikiem jej był Piotrowski. W 1950 roku przeniesiona została do Weryni. W zespole dworsko-parkowym zorganizowany został Państwowy Ośrodek Maszynowy (w dworze znajdowały się biura), później przeniesiony do Kolbuszowej. Za jego czasów uległ poważnemu zniszczeniu park, a szczególnie drzewostan²⁵.

Od 1966 do 1979 roku przeprowadzano generalny remont dworku. W tym czasie powstał projekt adaptacji dworku na dom dziecka²⁶ i plan zagospodarowania

²¹ M. Piórek, *Szkice do dziejów Dzikowca...*, s. 172.

²² Ewidencja parku Stary Dzikowiec..., s. 4.

²³ K. Ruszel, *Studia nad kulturą...*, s. 144.

²⁴ Ewidencja parku Stary Dzikowiec..., s. 5.

²⁵ M. Piórek, *Szkice do dziejów Dzikowca...*, s. 155.

²⁶ Patrz: *Projekt adaptacji i generalnego remontu dworku zabytkowego na Dom Dziecka w Dzikowcu*, pow. Kolbuszowa, mgr L. Pondo, tech. bud. K. Rejman, grudzień 1969, nr inw. 3316, SOZRz.

wania parku na potrzeby domu dziecka²⁷. Przewidywał on utworzenie placu gier sportowych we wschodniej części parku na południowej polanie, ogrodu warzywnego na północnej polanie, placu zabaw dla dzieci w miejscu na północ od alei głównej, placu gimnastycznego za wschodnią elewacją dworu oraz boiska siatkówki pomiędzy południową elewacją dworu, a aleją główną. Powstało również ogrodzenie z siatki odgradzające staw przewidziany na kąpielisko dla dzieci oraz ogrodzenie z siatki wokół całego parku, z dwoma masywnymi bramami na końcach wewnętrznej drogi znajdującej się między stawem a dworem. Zwieńczenia bram posiadają wygiętą z metalu ażurową literę „D” oznaczającą Dom Dziecka.

W dniu 1 września 1973 roku Kuratorium Oświaty i Wychowania w Rzeszowie powołało samodzielną placówkę wychowawczo-opiekuńczą Państwowy Dom Dziecka w Dzikowcu, zorganizowany według wspomnianych projektów. Duży wkład w uruchomienie tej placówki włożył mgr Marian Piórek, ówczesny gminny dyrektor szkół oraz jej pierwszy dyrektor mgr Franciszek Staszewski. Państwowy Dom Dziecka podlegał bowiem pod dyrekcję Zbiorczej Szkoły Gminnej w Dzikowcu²⁸. W 1982 roku Dom Dziecka został zlikwidowany, a jego miejsce zajęło Państwowe Przedszkole w Starym Dzikowcu, którego dyrektorką do 1992 roku była Irena Zaborska, a od 1992 roku Józefa Paluszek. Obecnie jest to Samorządowe Przedszkole w Dzikowcu.

W 1990 roku żona Juliana Błotnickiego, Helena Woźniak, zabiegała o odzyskanie pozostałości dawnego majątku na cel utworzenia Domu Dziecka prowadzonego przez „Caritas”, bądź innego ośrodka pomocy społecznej, co było ostatnią wolą jej męża, która niestety nie została spełniona.

Opis architektoniczny

1. Położenie i ogólna charakterystyka obiektu

Założenie dworsko-parkowe w Dzikowcu znajduje się na skraju wioski, 700 metrów na północ od drogi łączącej Kolbuszowę z Sokołowem, przy drodze lokalnej biegnącej przez wieś w kierunku kościoła i Dzikowca Dolnego. Od północy graniczy z drogą do Lipnicy i Nowym Dzikowcem, od południa z Urzędem Gminy i dawnym ośrodkiem gospodarczym, od wschodu z polami uprawnymi, a od zachodu z drogą prowadzącą w stronę kościoła. Zespół dworski oddziela Nowy Dzikowiec od Starego²⁹.

²⁷ Patrz: *Plan zagospodarowania terenu Domu Dziecka w Dzikowcu*, J. Malinowski, J. Te-reba, 18 VIII 1972, nr inw. 3953, SOZRz.

²⁸ *Ibidem*, s. 156.

²⁹ A. Bata, H. Lawera, *Kolbuszowa w gminie i okolicy*, Krosno 1997, s. 68.

Park na planie wieloboku przedzielony jest drogą wewnętrzną (która jest skrótem pieszym między Starym i Nowym Dzikowcem), biegnącą z północy na południe. We wschodniej części, na wzniesieniu, do którego od drogi wewnętrznej prowadzi krótki podjazd, znajduje się dwór z budynkami gospodarczymi. Za dworem roztacza się park z główną aleją lipową pośrodku, prostopadłą do drogi wewnętrznej i dwoma dużymi polanami we wschodniej części. W części zachodniej parku znajduje się owalny staw dworski otoczony aleją żywotnikową. Od południa zespół graniczy z Urzędem Gminy, zabudowaniami piekarni Gminy Spółdzielczej oraz zabudową indywidualną. W części tej, za piekarnią, znajduje się znany nam już spichlerz z 1787 roku, najstarszy z zabytków całego zespołu³⁰. Park wraz z budynkami i stawem otoczony jest ogrodzeniem z siatki pochodzącym z 1971 roku, które posiada dwie bramy od północy i południa przy drodze wewnętrznej. Wzdłuż tej drogi staw zamknięty jest również siatką z dwoma bramkami.

Na terenie parku zachowały się elementy małej architektury:

- murowana **kapliczka z rzeźbą św. Jana Nepomucena** z 1. połowy XIX wieku, znajdująca się obok stawu po jego północno-wschodniej stronie;
- kamienny **taras widokowy** z końca XIX wieku usytuowany przy zachodnim brzegu stawu na osi dworu;
- ceglane **filary neogotyckiej bramy** z przełomu XIX i XX wieku przy głównej alei parkowej³¹.

Park z dworem wpisany został do rejestru zabytków województwa rzeszowskiego 10 X 1974 roku pod numerem A-782.

2. Dwór

Dwór usytuowany jest na niewielkim wzniesieniu. Jest budowlą zbudowaną na planie prostokąta, parterową, częściowo podpiwniczoną w jego północno-wschodniej części, murowaną z cegły i otynkowaną. Od frontu, czyli od zachodu, posiada pięcioboczny ryzalit, od wschodu ryzalit prostokątny, a w elewacjach bocznych portyki kolumnowe. Elewacje dłuższe są dziewięcioosiowe, krótsze zaś trzyosiowe. Na osi każdej elewacji znajdują się wejścia. Więźba dachowa stolcowa, dach siodłowy, czterospadowy, podbity blachą z osobnymi daszkami siodłowymi na trójkątnych szczytach po bokach elewacji frontowej. Nad ryzalitem znajduje się osobny pięciospadowy daszek. Dwór posiada w dachu cztery kominy ceglane z gzymsem i fryzem arkadowym.

Budynek posadowiony jest na boniowanym cokole, na narożach lekko występuje poza lico ściany, narożniki ujęte są parzystymi pilastrami. Na cokole

³⁰ Ewidencja parku Stary Dzikowiec, wykonana w BDZ w Rzeszowie przez mgr inż. Janinę Kadyło i mgr Barbarę Łyżkę, 1990, s. 1.

³¹ Ibidem, s. 2.



Dwór w 1968 roku. Źródło: APJT.

bliźniacze pilastry z płycinami podtrzymują belkowanie obiegające cały budynek. Belkowanie składa się z profilowanego architrawu, fryzu ciągłego z rozetami³² i ząbkowaniem powyżej oraz gzymsu wieńczącego. Szczyty nad ryzalitem wschodnim i w elewacji zachodniej ozdobione są okulusami i cegłą kształtką. W prostokątnym ryzalicie ściany wschodniej znajduje się wejście do bawialni, flankowane przez dwa okna. Po prawej stronie ryzalitu trzy okna, po lewej zaś tylko dwa otwory okienne³³.

Portyk w elewacji północnej ujmuje wejście, na które prowadzą cementowe schody. Po bokach portyku okna. Na balustradzie płycinowej znajdują się ośmioboczne kolumny kanelowane z uskokowymi głowicami pseudotoskańskimi, podtrzymujące niepełne belkowanie. Na belkowaniu opiera się daszek trójspadowy podbity blachą. Portyk w elewacji południowej wygląda analogicznie do portyku północnego, z wyjątkiem schodów, które są niższe o trzy stopnie.

³² Motyw rozetek we fryzie nasuwa skojarzenia z motywem róż w herbie Błotnickich. Nie jest on jednak identyczny, gdyż róże w herbie składają się z czterech płatków, natomiast rozetki z ośmiu.

³³ Nie wiadomo, czy środkowe okno zostało zamurwane, czy w ogóle go nie było. Brak jego jednak burzy symetrię elewacji.



Elewacja zachodnia dworu.



Ryzalit wschodni i drzewa pomnikowe.

Elewacja zachodnia posiada bliźniacze okna w ścianach pomiędzy ryzalitem a pseudoryzalitami. W ryzalicie pięciobocznym znajdują się dwa wejścia boczne, na które prowadzą schody z balustradą, ozdobioną płycinami i zakończoną filarkiem z bazą i głowicą. W trzech pozostałych ścianach ryzalitu znajdują się okna. Pseudoryzality ozdobione są oknem ujętym po bokach w bliźniacze pilastry. Okna dworu są podwójne, dwuskrzydłowe, sześćszybne, ujęte w ozdobne obramienia. Na cokole wspierają się dwa wąskie pilastry ozdobione płytkami. Pilastry, między którymi znajduje się płycina, wspierają gzyms podokienny, na którym opierają się profilowane i kanelowane półkolumnienki. Na ich głowicach leżą konsolki wspierające gzyms odcinkowy nadokienny.



Konsolki podpierające gzyms nadokienny.

Obramienia drzwi składają się z profilowanych półkolumnienek, które poprzez konsolki podtrzymują gzyms profilowany. W drzwiach elewacji wschodniej i zachodniej znajdują się okna czteroszybne, w północnej i południowej czteroszybne z trzema małymi szybkami powyżej.

Wnętrze dworu posiadało układ dwutraktowy z bawialnią na osi wschód–zachód, przebudowany i częściowo zmieniony po II wojnie światowej. Sala balowa podzielona została na dwa pomieszczenia w latach 60. XX wieku podczas remontu i adaptacji dworu na Dom Dziecka³⁴. Jeszcze w 1968 roku we dworze zachowana była konstrukcja kominka ujętego w lizeny lub pilastry, pozbawiona dekoracji³⁵. Obecnie z wyposażenia wnętrza nie pozostało nic.

Budynek dworu odnawiany był w roku 1890 oraz w latach 1966–1979. Po drugim remoncie wymienione zostało pokrycie dachowe z płytek eternitowych na blachę ocynkowaną³⁶. W 1999 roku przeprowadzono remont dachu dworu, który pomalowany został na kolor czerwony³⁷. Obecny stan zachowania dwo-

³⁴ Relacja Michaliny Streb z Dzikowca Nowego, bylej pracownicy dworskiej.

³⁵ J. Tur, Karta ewidencyjna zabytku nieruchomego, *Dwór*, 3 XII 1968 r., SOZRz.

³⁶ Ibidem.

³⁷ Kosztorys inwestorski, *Remont dachu Przedszkola*, Zarząd Gminy Stary Dzikowiec, 8 września 1999 r.



Wnętrze pokoju z ryzalitem pięciobocznym (obecnie sala przedszkolna).

ru jest dobry. Ściany częściowo zagrzybione, znaczne ubytki w gzymsie południowej części wschodniej i zachodniej elewacji, brak kilku rozetek we fryzie w południowo-wschodnim i północno-zachodnim narożniku dworu.

3. Budynki gospodarcze

a) oficyna dworska

Budynek oficyny dworskiej usytuowany jest prostopadle do dworu, obok jego północnej elewacji. Jest budowlą na planie prostokąta, usytuowaną na wysokiej podbudówce, parterową, dwutraktową, murowaną z cegły i otynkowaną. Dach dwuspadowy, pokryty dachówką, ze szczytem ozdobionym ornamentem schodkowym. Pod okapem znajduje się gzyms profilowany. Wnętrza oficyny są proste, a stropy płaskie. Budynek ma pięć wysokich kominów ceglanych.

Elewacja południowa oficyny posiada osiem okien podwójnych, dwuskrzydłowych, sześcioszybnych (w tym jedno czteroszybne na zachodnim krańcu elewacji) oraz dwie pary drzwi (prawe – dwuskrzydłowe, czteroszybne). W elewacji północnej siedem okien podwójnych, dwuskrzydłowych, sześcioszybnych. Ściana wschodnia zawiera dwa małe okna pomiędzy dwoma parami drzwi kończących się na tej samej wysokości oraz jedno wydłużone okno w górnej części. Szczyt ozdobiony jest ornamentem schodkowym. Elewacja zachodnia posiada dwa okna podwójne, dwuskrzydłowe, sześcioszybne oraz wejście z drzwiami jednoskrzydłowymi, do którego prowadzą pięciostopniowe schody z balustradą. Szczyt ozdobiony dekoracją identyczną jak w elewacji wschodniej.



Szczyt oficyny z dekoracją arkadkową w 1968 roku. Źródło: APJT.



Szczyt oficyny z dekoracją schodkową (obecnie).

Budynek oficyny dworskiej do 1944 roku pełnił funkcje kuchni dworskiej, mieszkań służby i stajni na konie cugowe, obecnie używany jest jako mieszkanie prywatne (w zachodniej i wschodniej części) oraz pomieszczenia przedszkolne (sala zabaw, biuro dyrektora, kuchnia).

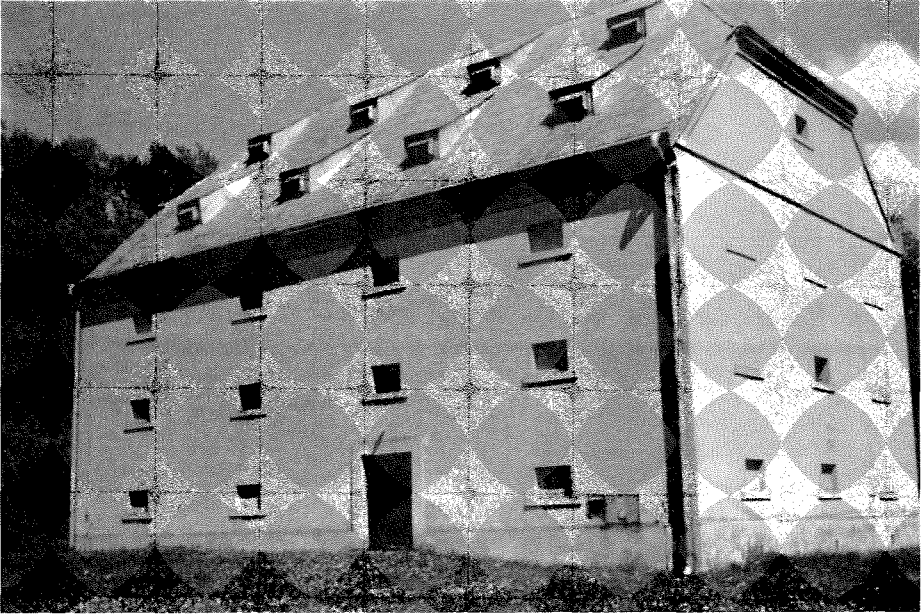
Gruntowny remont budynku przeprowadzony został w 1954³⁸ roku, podczas którego rozebrano część wschodnią (dawną stajnię), później w roku 1969 z przeznaczeniem na potrzeby gospodarze projektowanego Domu Dziecka³⁹. Zmieniono wówczas zupełnie dekoracje ściany szczytowej z ornamentu arkadowego na schodkowy. Zlikwidowano również pojedyncze pilastry kanelowane z kapitelem uproszczonym, które znajdowały się w narożach, podwójne znajdujące się pośrodku elewacji (obecnie w tym miejscu są drzwi z prowadzącymi do nich schodami) oraz trójdzielną wnękę w szczycie z gzymsem o profilu klasycystycznym. Zlikwidowanie tych elementów sprawiło, że budynek ztracił klasycystyczne cechy stylu. Obecny stan zachowania budowli jest dobry.

b) spichlerz

Spichlerz usytuowany jest na wzniesieniu obok sadu podworskiego, frontem zwrócony na południowy zachód. Jest budowlą wzniesioną na planie prostokąta, trójkondygnacyjną, murowaną i otynkowaną. Wejście znajduje się w elewacji zachodniej. Budynek posiada dach dwuspadowy, naczółkowy i półszczytowy. Posadowiony jest na pseudocokole. Elewacje dłuższe są czteroosiowe, krótsze trzyosiowe. Elewacja zachodnia czteroosiowa posiada trzy rzędy okien w formie zbliżonej do kwadratu, z których cztery środkowe osłonięte są blachą i kratą, oraz drewniane drzwi dwuskrzydłowe z poprzeczną belką pośrodku. W elewacji wschodniej okna są zamurowane z wyjątkiem środkowego okna w drugim rzędzie i dwóch górnych w trzecim, które wypełnione są płytami drewnianymi i kratą. W dolnym rzędzie dwa środkowe okna zakończone są u góry łukiem półkolistym, pozostałe w formie zbliżonej do kwadratu z gzymsem podokiennym. W elewacji północnej w pierwszym i trzecim rzędzie okien wertykalnie same gzymsy podokienne, w drugim górne okno wypełnione drewnianą płytą i kratą, środkowe w postaci gzymsu podokiennego, poniżej zaś okno ślepe z gzymsem podokiennym. Elewacja południowa posiada w pierwszym rzędzie kolejno od góry do dołu, dwa gzymsy podokienne i okno zamurowane, w drugim gzyms podokienny, okno wypełnione blachą i kratą, i okno zamurowane, w trzecim trzy gzymsy podokienne. Na pseudocokole budynku, w każ-

³⁸ Efekty remontu: nowe stropy, nowa więźba dachowa, zmiana układu wnętrza, nowe pokrycia dachu (linia dachu niezmienniona), wybicie nowych otworów okiennych, nowa stolarka, nowe tynki, dobudowanie we wschodnio-południowym narożniku drewnianego skrzydła. Patrz: J. Tur, Karta ewidencyjna zabytku nieruchomego, *Oficyna dworska*, 3 XII 1968 r., SOZRz.

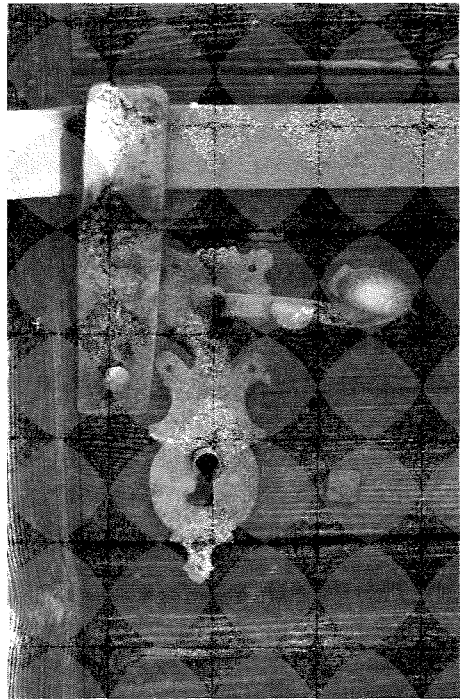
³⁹ Dane znajdują się: Projekt adaptacji i generalnego remontu budynku gospodarczo-mieszkalnego Domu Dziecka w Dzikowcu, pow. Kolbuszowa, mgr L. Pondo, tech. bud. K. Rejman, grudzień 1969, nr inw. 3953, SOZRz.



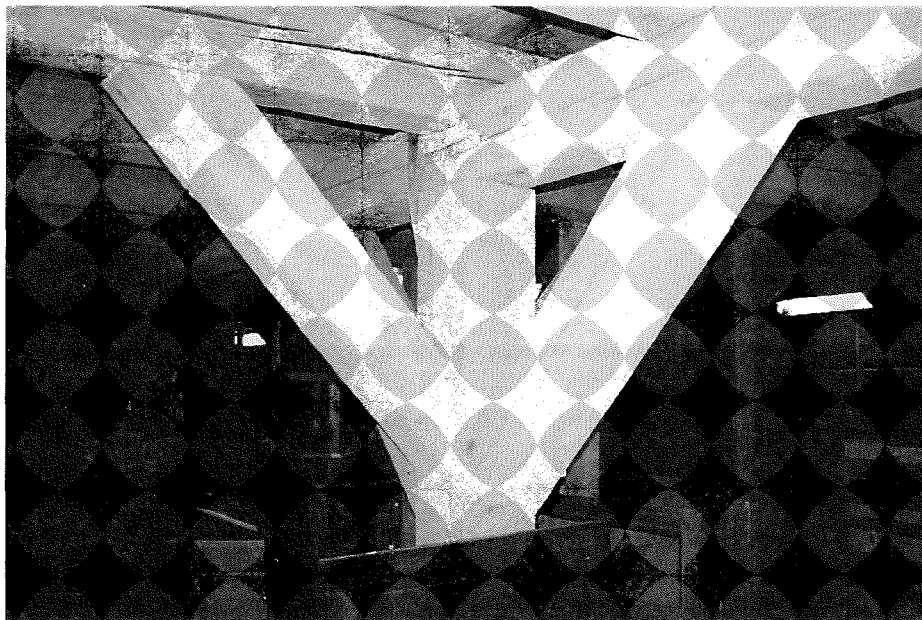
Spichlerz.

dej elewacji z wyjątkiem zachodniej, trzy okienka w formie stojącego prostokąta. Gzyms podokapowy jest wyprofilowany w formie ćwierćrowka ujętego w dwa ćwierćwalki. Dach zawiera dwa rzędy okienek dymnikowych, pokryty blachą, w półszczytach ujętych w ramę znajduje się po jednym okienku (w elewacji północnej – dwuszybne, w południowej – czteroszybne).

Wnętrza podzielone są stropami belkowymi na pięć kondygnacji, z których dwie górne znajdują się na poddaszu. Na parterze i na pierwszym piętrze znajduje się dziesięć kolumn murowanych o przekroju kwadratowym rozmieszczonych symetrycznie i osiowo, na których wspierają się stropy pierwszej i drugiej kondygnacji. Na pozostałych dwóch kondygnacji.



Zamek i klamka spichlerza.



Wzłaz ciesielski konstrukcji dachowej spichlerza.

cyjach rolę kolumn spełniają słupy drewniane o przekroju kwadratowym. Wszystkie stropy są drewniane. Na jednym słupie pierwszej kondygnacji wyryta jest data budowy spichlerza (1787). Okna od strony wnętrza umieszczone są w półkolistych wnękach z kratami. W południowej części spichlerza znajdują się schody drabiniaste drewniane prowadzące do wszystkich kondygnacji.

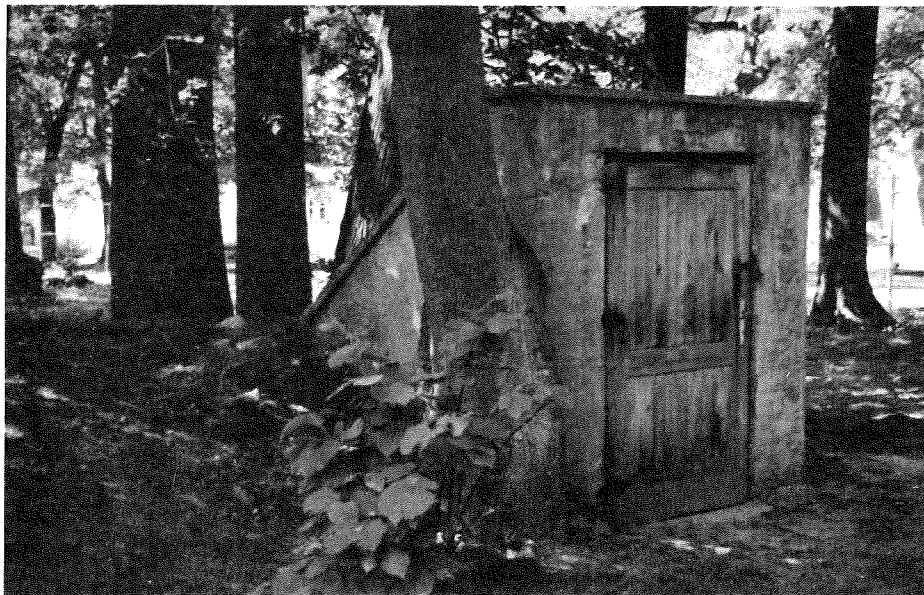
Spichlerz w 2. połowie XVIII wieku służył jako składnica Dóbr Królewskich Ekonomii Sandomierskiej, obecnie pełni funkcję magazynu Muzeum Kultury Ludowej w Kolbuszowej. Remont budynku przeprowadzony był w 1943 roku. Zmieniono wtedy pokrycie dachu z gontu na blachę⁴⁰. Obecny stan spichlerza jest dobry.

c) budynek folwarczny i browar⁴¹

Budynek folwarczny usytuowany jest równolegle do drogi wjazdowej do parku, od strony południowej. Jest budowlą zbudowaną na rzucie wydłużonego prostokąta, jednokondygnacyjną, murowaną z cegły i otynkowaną. Dach dwuspadowy, siodłowy, pokryty jest dachówką i blachą. Więźba dachu budowli

⁴⁰ K. Tur, Karta ewidencyjna zabytków architektury i budownictwa, *Spichlerz*, XI 1991, SOZRz.

⁴¹ Browar dobudowany został do północnej ściany budynku folwarcznego w 1925 r. Patrz: K. Tur, Karta ewidencyjna zabytków architektury i budownictwa, *Budynek folwarczny*, XI 1991, SOZRz.



Lodownia dworska.

jest jętkowa i stolcowa. W części dobudowanej (browar) dach jest nieco niższy, trójspadowy, siodłowy ze szczytem nieznacznie cofniętym pomiędzy połacie dachu i posiada w od strony północnej lukarnę z drewnianymi dwuskrzydłowymi drzwiami. W części dawnej stajni zachowana jest konstrukcja nośna stropu w postaci dwóch rzędów słupów oraz trzy okienka stojenne w postaci leżącego prostokąta.

W elewacji wschodniej znajduje się sześć par drzwi (trzy pary drzwi są dwuskrzydłowe, z czego dwie metalowe, jedna drewniana) oraz jedenaście różnych otworów okiennych rozmieszczonych nieregularnie i asymetrycznie. W tylnej elewacji, czyli zachodniej, znajduje się również sześć par drzwi, z czego do trzech prowadzą schodki betonowe (jedne drzwi znajdujące się pośrodku elewacji są dwuskrzydłowe) oraz dziewięć okien rozmieszczonych nieregularnie i asymetrycznie (siedem prostokątnych dwuskrzydłowych i dwa kwadratowe). Elewacja północna w dachu ma lukarnę z drewnianymi drzwiami dwuskrzydłowymi, południowa długą poziomą wnękę na szerokość ściany. W dachu budynku trzy kominy (dwa z lewej strony na samym szczycie dachu, jeden nisko blisko okapu).

Budynek folwarczny do 1939 roku pełnił funkcję stajni, mieszkań masztalery i browaru⁴², obecnie w południowej części znajduje się sklep, pozostała część jest nieużywana.

⁴² Ibidem.

Remont budynku folwarcznego przeprowadzony został w latach 50. XX wieku, podczas którego wymieniono okna i drzwi, browar zaś przebudowany był w 1930 roku i zamieniony na stajnie, a w 1950 roku zaadaptowany na mieszkanie i magazyn⁴³. Stan zachowania budynku folwarcznego jest niezbyt dobry. Budynek jest zaniedbany i wymaga remontu.

d) oranżeria

Budynek dawnej oranżerii usytuowany jest przy alei głównej, niedaleko od dworu, po jego południowej stronie. Jest budowlą zbudowaną na planie prostokąta, parterową, murowaną z cegły i otynkowaną. Posiada dach dwuspadowy kryty dachówką z jednym kominem usytuowanym w lewym krańcu północnej połaci dachu.

W elewacji północnej z lewej strony znajdują się dwa okna dwuskrzydłowe i dwie pary drzwi drewnianych pojedynczych (brązowe i zielone), w prawej części zaś są dwie prostokątne wnęki. Południowa elewacja z lewej strony posiada dwa okna potrójne, dziesięcioszybne, wschodnia – prostokątne okno dwuskrzydłowe, sześćcioszybne znajdujące się w szczycie i drewniane drzwi jednoskrzydłowe z lewej strony ściany. W zachodniej elewacji natomiast znajdują się duże drewniane drzwi dwuskrzydłowe w kolorze zielonym. Budynek ogrodzony jest siatką z jedną furtką.

Do roku 1939 budowla spełniała funkcje oranżerii, obecnie użytkowana jest jako kurnik i magazyn przez rodzinę mieszkającą w północnej części dworu. Stan zachowania budynku jest niezbyt dobry.

4. Mała architektura

a) kapliczka z rzeźbą św. Jana Nepomucena⁴⁴

Nad brzegiem stawu, po jego północno-wschodniej stronie, na sztucznie usypanym wzniesieniu znajduje się murowana, ażurowa kapliczka na planie sześcioboku regularnego. Na wysokim sześciobocznym cokole znajduje się

⁴³ Ibidem.

⁴⁴ Rzeźba św. Jana Nepomucena często figuruje w przydrożnych kapliczkach jako postać chroniąca od powodzi. Św. *Jan Nepomucen* (1348–1393) – kapłan, męczennik. Był notariuszem biskupim i proboszczem w Pradze. Studiował w Padwie, gdzie ukończył doktorat prawa. Po powrocie został mianowany: proboszczem, kanonikiem, archidiaconem, wikariuszem generalnym. Podczas trwającego sporu między Wacławem IV Luksemburczykiem a arcybiskupem Pragi, św. Jan, będąc mediatorem, został uwięziony przez porywczego króla i poddany torturom. Następnie zrzucono go do Wełtawy. Według „Kroniki” Tomasza Ebendorfera z Haselbach z 1450 roku, św. Jan zginął, ponieważ odmówił ujawnienia tajemnicy spowiedzi małżonki królewskiej – królowej Zofii. Beatyfikowany został w 1721 roku, a kanonizowany w 1729. Św. Jan Nepomucen jest patronem zakonu jezuitów, Pragi, spowiedników, szczerzej spowiedzi, dobrej sławy, tonących, jest orędownikiem podczas powodzi. W ikonografii święty przedstawiany jest w stroju kapłańskim, w sutannie, rokicie, birecie, w ręku ma palmę męczeńską, niekiedy palec trzyma na ustach (symbol zachowania tajemnicy). Jego atrybuty to: klucz, książka, kłódka, krzyż w ręce,

sześć masywnych tokańskich kolumn, które podtrzymują prosty gzyms i nakryte są namiotowym daszkiem o gontowym pokryciu. Konstrukcja podstawy dachu jest odeskowana, daszek zwieńczony jest gałką i krzyżem. Wewnątrz kapliczki pomiędzy kolumnami, na okrągłym cokole znajduje się podest w formie sześcioramiennej leżącej gwiazdy, na którym stoi drewniana, polichromowana rzeźba św. Jana Nepomucena. Postać w kontrapoście, z lewą ręką odchyłoną na zewnątrz na wysokości bioder, prawą trzymającą krucyfiks przy piersiach i głową znacznie przechyloną w prawą stronę. Twarz owalna z dużymi wyraźnymi oczami zwróconymi ku górze, długim spiczastym nosem i wydatnymi ustami koloru różowego. Okolona niewielką brodą i słabo zarysowanymi wąsami. Karnacja twarzy jest różowa w kolorze cielistym. Górna część powiek wyraźnie zaznaczona czarnym konturem, brwi lekko zarysowane. Włosy czarne falowane do połowy szyi.

Postać ubrana w czarną sutannę, spod której wystaje zielony kołnierzyk białej koszuli, białą komżę zakończoną faliście sięgającą połowy ud, czarną pelerynę z kapturem, luźno opadającą do pasa. Na głowie biret doktorski o czterech rogach zwieńczony kulką. Spod lewego ramienia spływa stula. Na prawym przedramieniu postać trzyma krucyfiks drewniany odchyłony w prawą stronę podobnie jak głowa.

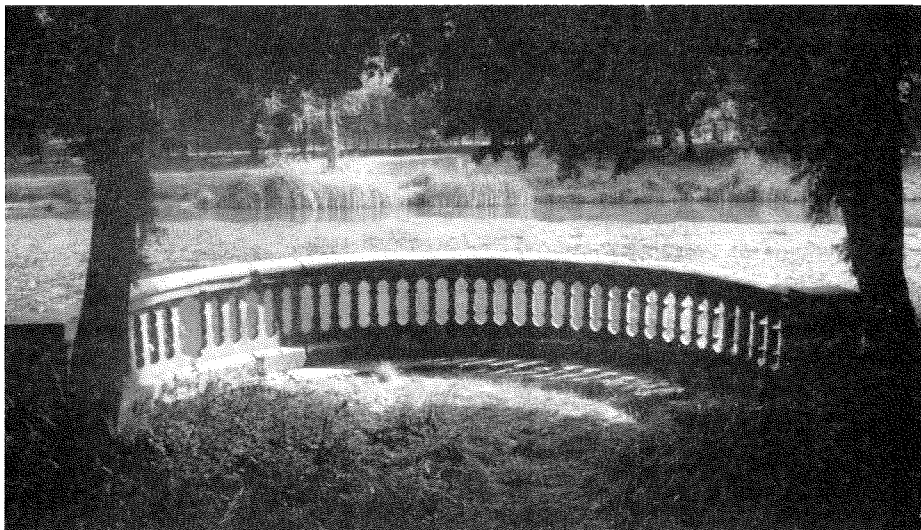
Rzeźba zrobiona jest z drewna lipowego, polichromowana w technice olejnej, pierwotnie prawdopodobnie w technice temperowej⁴⁵.

zapięczętowany list, most, pieczęć, wieniec z pięciu gwiazd, wieniec z gwiazd z napisem w środku „Tacui” – „milkzałem”, woda, zamek. Patrz: W. A. Niewęglowski, *Leksykon świętych*, Warszawa 1998, s. 81.

⁴⁵ Dokumentacja konserwatorska rzeźby drewnianej „Św. Jan Nepomucen” z 1. poł. XIX wieku z Dzikowca, opracował Paweł Dziurawiec 1990, sygn. 8080, SOZRz.



Kapliczka z rzeźbą św. Jana Nepomucena.



Widok na staw z tarasu.



Filary neogotyckiej bramy.

Remont kapliczki i konserwacja rzeźby przeprowadzone zostały w 1990 roku. Stan zachowania jest dobry. Niewielkie pęknięcia na szacie w dolnej części prawej nogi; długie pęknięcie przebiegające od lewej strony głowy poprzez lewe ramię sięgające pasa; znaczne ubytki w stopach (odcięte palce); odcięty fragment tylnej części głowy; odpryskująca farba na białej komży.

b) taras widokowy

Taras widokowy znajduje się przy zachodnim brzegu stawu, naprzeciw dworu. Tworzy go półkolistą szkarpa kamienna, zwieńczona ażurową balustradą. Półkole balustrady zakończone jest z obu stron filarami na planie zbliżonym do kwadratu. Filary profilowane u góry, nakryte płytą. Balustrada na cokole, zamknięta wypukłym parapetem. Prześwity między filarkami balustrady są pro-

stokątne, zamknięte u góry i u dołu łukiem mauretańskim, którego podstawę wykreślają rombowe rozszerzenia słupków.

Stan zachowania tarasu widokowego jest dobry, z wyjątkiem braku dwóch filarków oraz drobnych ubytków na cokole i płycie wieńczącej balustradę.

c) filary neogotyckiej bramy

Brama w postaci dwóch neogotyckich filarów usytuowana jest u wylotu głównej alei parkowej, na południowy wschód od dworu. Słupy na planie ośmioboków, na profilowanych cokołach, ceglane, ujęte u dołu w odwrócony fryz arkadowy, ostrołukowy. Głowice filarów blankowane spoczywają na takim samym fryzie. Na każdej z wieżyczek pozostały kute haki trzech zawiasów. Na zewnętrznej stronie słupów znajdują się otwory po ogrodzeniu.

Stan zachowania filarów jest dobry.

Park

1. Rozwój kompozycji parkowej

Początki parku dworskiego w Dzikowcu sięgają czasu nieco wcześniejszego niż powstanie samego dworu. Zachowane elementy kompozycji nie są wynikiem jednorazowego działania planistycznego, park tworzył się w szerokich granicach wiekowych. Powstał w drugim ćwierćwieczu XIX wieku na bazie XVIII-wiecznego założenia i rozwijał się do II wojny światowej⁴⁶.

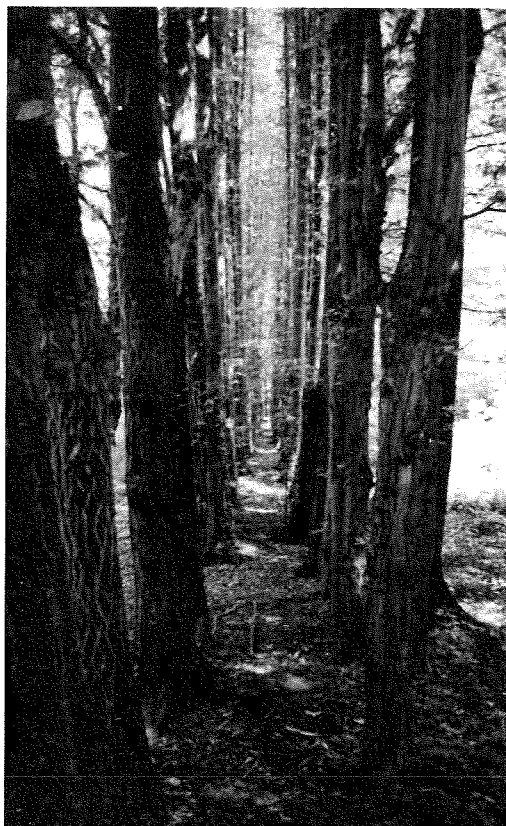
W XVIII wieku, prawdopodobnie na miejscu późniejszego sadu istniał kwaterowy ogród użytkowy, co stwierdzono na podstawie pierwszego odnalezionego dokumentu z 1744 roku, który wymienia „...ogród włoski drzewem rodzaynym różnym porządnie ulicami wysadzony, niezbyt obszerny. W tym ogrodzie figarnia z drzewa...⁴⁷”. Również zachowane najstarsze drzewa – pomniki przyrody pozwalają przypuszczać, że w tym czasie teren obecnego parku (z wyłączeniem zachodniej części – stawu i wschodniej) był zadrzewiony. Mogło to być planowe założenie ogrodowe, bądź też pozostałości Puszczy Sandomierskiej⁴⁸.

W roku 1833 majątek nabyty został przez rodzinę Błotnickich. Od tego czasu rozpoczyna się rozwój właściwej kompozycji parkowej z aleją główną na osi wschód–zachód, nasadzenia platanów, jesionów, klonów, dębów, lip, wiązów, grabów itp. Do II wojny światowej park rozwijał się kompozycyjnie, następo-

⁴⁶ Ewidencja..., s. 16.

⁴⁷ Lustracje Ekonomii Sandomierskiej, nr 70 k., 142, 1744 r., [w:] E. Łopaciński, Materiały, N. 59/III, Archiwum Skarbu Koronnego. *Lustracje zamków, pałaców, dworów, ogrodów i kuźnic 1499–1789*, s. 89, BDZW.

⁴⁸ Ewidencja..., s. 16.



Szpaler grabowy.

wały nasadzenia alejowe, wzbogacenie gatunkowe, wprowadzenie rzadkich gatunków drzew i egzotyków oraz małej architektury⁴⁹.

Ze źródeł kartograficznych⁵⁰ oraz na podstawie analizy wiekowej i gatunkowej drzewostanu wiadomo, że do ostatniej dekady XIX wieku park wraz z ogrodami użytkowymi obejmował teren ograniczony od zachodu drogą w kierunku północ-południe, łączącą Stary Dzikowiec z dawną osadą Wildenthal (obecnie Nowym Dzikowcem), a od wschodu graniczył z polami dworskimi w układzie łanowym. Część północna parku z dworem i budynkiem gospodarczym miała charakter typowo ozdobny. Tworzyła prawie regularny prostokąt zamknięty drogami parkowymi. Od alei głównej do narożnika północno-wschodniego parku prowadziła aleja obsadzona platanami. Na południe od alei głównej do połowy

jej wysokości rozciągały się ogrody użytkowe: warzywnik, figarnia. Do ostatniej dekady XIX wieku w parku przeważają krajowe gatunki drzew, takie jak: dęby, lipy, wiązy. Egzotyki to jedynie platany i dąb czerwony⁵¹.

W 1889 roku Jan Pasek Błotnicki, trzeci właściciel majątku dzikowieckiego, po śmierci swego ojca Teodora, powiększa park od wschodu i zachodu. Do tego czasu na zachód od dworu aż do kościoła rozciągał się wielki staw, przez który biegł potok Werynianka w kierunku wschód-zachód⁵². Pod wpływem zmiany stosunków wodnych i regulacji potoku staw ten zanika, a w jego dawnej wschodniej części zostaje założony owalny staw, otoczony wałem ziemnym obsadzonym aleją żywotnikową z kamiennym tarasem widokowym na osi dworu, przy zachodnim brzegu. Staw wraz z otoczeniem na planie prostokąta

⁴⁹ Ibidem, s. 3.

⁵⁰ Patrz: Mapa katastralna Dzikowca z 1888 r., sygn. 407, APRz.

⁵¹ Ewidencja..., s. 16.

⁵² Patrz: Mapa katastralna....

został włączony do parku. Powstało więc nowe wnętrze parkowe nie związane kompozycyjnie z główną osią założenia – aleją centralną, lecz połączone widokowo i kompozycyjnie z dworem. Dawna droga wiejska stała się wewnętrzną drogą w zespole oddzielającą nową zachodnią część ze stawem od pozostałej części. Droga ta biegnie prostopadle do głównej alei parkowej. Od wschodu park został poszerzony o trzy łany dawnych pól dworskich, a aleja główna przedłużona w kierunku wschodnim dzieli nową część parku na dwa oddzielne wnętrza⁵³.

Na przełomie XIX i XX wieku drzewostan parkowy został wzbogacony gatunkowo. Pojawiły się gatunki nie występujące wcześniej, a charakterystyczne dla epoki: robinie akacjowe, kasztanowce, żywotniki, sosny wejmutki, daglezie, wierzba płacząca oraz egzotyki takie jak, buk czerwony, orzesznik pięciolistkowy, lipa długoogonkowa, dąb czerwony i magnolia drzewiasta. Z tego okresu pochodzi też neogotycka brama znajdująca się w centralnej części alei głównej mająca charakter dekoracyjny⁵⁴.

W okresie międzywojennym park wzbogacił się o nasadzenia ciętych alei i szpalerów grabowych. Równoległe do pasa dębów, otaczających od wschodu dwie łąki parkowe, posadzono od strony pól pas iglaków: sosny zwyczajne, sosny wejmutki, modrzewie. Pomiędzy nimi utworzyła się cieniasta aleja o charakterze leśnym. Wschodnia część alei głównej między łąkami obsadzona została żywotnikami zachodnimi, a oś alei centralnej od wschodu zamknięta drewnianą altaną ogrodową. Z tego okresu pochodzą pozostałości grup krzewów: głogi, leszczyny, jaśminowiec, dereń jadalny oraz liczne dosadzenia gatunków drzew wcześniej już występujących⁵⁵.

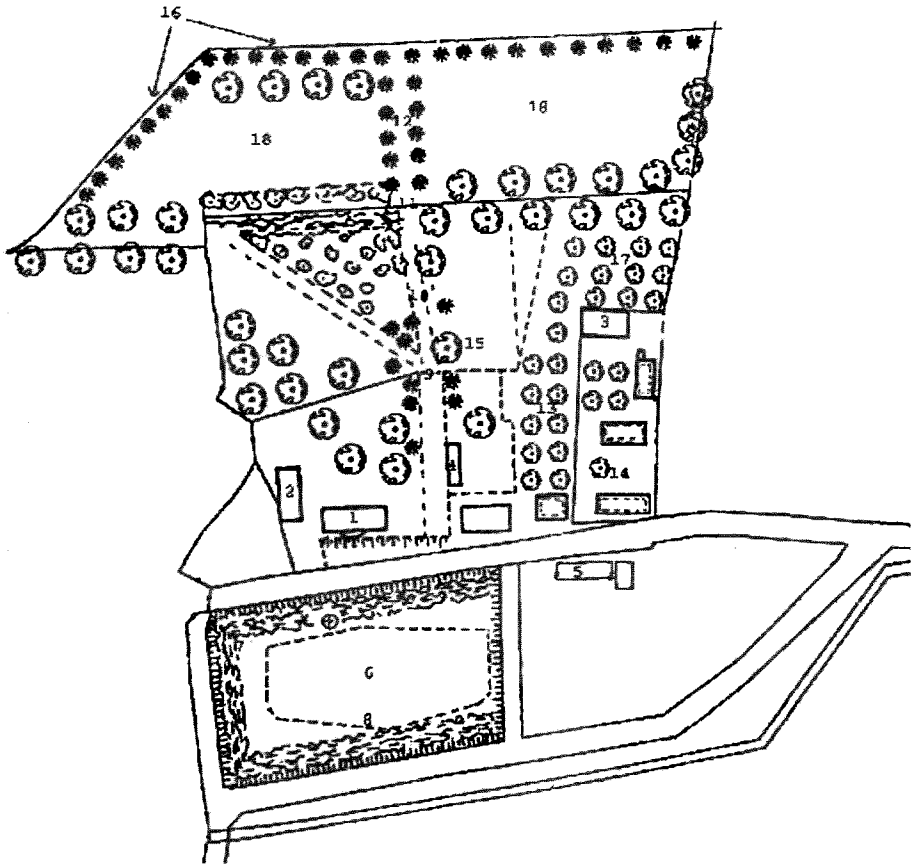


Przedłużenie alei głównej lipowej wysadzone żywotnikami zachodnimi.

⁵³ Ewidencja..., s. 17.

⁵⁴ Ibidem.

⁵⁵ Ibidem, s.18.



Plan założenia dworsko-parkowego w Dzikowcu z rozmieszczeniem drzew (na podkładzie planu z: J. Piórecki, *Zabytkowe ogrody i parki województwa rzeszowskiego*, Bolestraszyce 1996).

Po II wojnie światowej teren założenia dworsko-parkowego został zmniejszony w południowej części ogrodów użytkowych.

W latach 40. i 50. XX wieku, w okresie stacjonowania wojska i użytkownika obiektu przez Gminny Ośrodek Maszynowy, park przeżył drastyczne zniszczenia. Wiele drzew zostało uszkodzonych, a następnie wyciętych, szczególnie w najbliższym otoczeniu dworu.

Po okresie powojennym park przez długi czas pozostawał zaniedbany, co spowodowało częściowe zatarcie kompozycji parkowej, gęste samosiewy i nieplanowe nasadzenia oraz silny rozrost bzu czarnego na terenie całego parku. Podczas wichury w 1988 roku bardzo wiele starych drzew uległo częściowemu zniszczeniu⁵⁶.

⁵⁶ Ibidem, s. 4.

Park dzikowiecki wykazuje cechy stylów ogrodowych składających się na park swobodny: „arkadyjskiego” (sentymentalnego) charakterystycznego dla przełomu XVIII i XIX wieku, „romantycznego” typowego dla 1. poł. XIX wieku i „krajobrazowego” właściwego dla około połowy XIX wieku. Wyraźnie wytyczona prosta aleja (aleja główna lipowa w parku w Dzikowcu), przechodzenie od form geometrycznych do swobodnych to cechy parku „arkadyjskiego”⁵⁷. Nagromadzenie elementów małej architektury utrzymanych w stylu klasycyzmu, czy neogotyku⁵⁸ (klasycystyczna kapliczka, neogotyckie filary bramy, taras widokowy) są charakterystyczne dla parku romantycznego. Styl krajobrazowy przejawia się w parku „piękną” kompozycją drzew, alei (aleja lipowa, aleja grabowa, aleja z żywotników zachodnich wokół stawu, szpaler grabowy), luźnym układem klombów (północno-wschodnia część parku), skupin, egzotycznych zespołów (nagromadzenie sosen wejmutek wokół neogotyckich filarów bramy).

2. Charakterystyka szaty roślinnej

Dzikowiec leży na terenie Puszczy Sandomierskiej, która jest częścią Kotliny Sandomierskiej, na niewielkim i łagodnym obniżeniu przecinającym Płaskowyż Kolbuszowski z południa na północ⁵⁹.

Park dzikowiecki jest interesujący pod względem dendrologicznym, a szczególnie aleje: dębowa, żywotnikowa i grabowa zasługują na specjalną uwagę, ponieważ są jedynymi tego rodzaju na terenie powiatu kolbuszowskiego⁶⁰.

Park jest bogaty przyrodniczo, urozmaicony pod względem ilości i wartości drzew. Na jego terenie zinwentaryzowano 2336 drzew, pomijając drzewa owocowe w sadzie i liczne młode samosiewy. W parku występuje 46 gatunków drzew. Najliczniejsze są gatunki rodzime, charakterystyczne dla rejonu Puszczy Sandomierskiej takie jak: graby (występujące głównie w alejach), dęby (również jako drzewa pomnikowe), jodła pospolita (bardzo liczny młody samosiew), sosna pospolita i modrzew europejski⁶¹.

W omawianym parku występują typowe gatunki drzew parkowych takich jak: jesion wyniosły, klon pospolity, lipa szeroko- i drobnolistna, robinia akacja, kasztanowiec biały (w różnych grupach wiekowych, w nasadzeniach planowych i jako samosiew), klony – jesionolistny i jawor, brzoza brodawkowata, wierzba biała – odmiana zwisająca, wiązy polne, górskie i szypułkowe

⁵⁷ Architektura rezydencjonalna historycznej Małopolski, Materiały Sesji Stowarzyszenia Historyków Sztuki (Łańcut, czerwiec 1975), Łańcut 1982, s. 33.

⁵⁸ Ibidem, s. 37.

⁵⁹ Ewidencja..., s. 7.

⁶⁰ W. Krzaklewski, *Pomnikowe drzewa powiatu kolbuszowskiego*, [w:] Biuletyn nr 11, 1971, Wydział Kultury PPRN i Towarzystwo Opieki nad zabytkami w Kolbuszowej, s. 129.

⁶¹ Ewidencja..., s. 12.

(mniej liczne i występujące jako pojedyncze egzemplarze). W stosunkowo dużych ilościach występuje świerk, który jednak wykazuje tendencje do zamierania, gdyż Dzikowiec leży poza naturalnym obszarem jego występowania⁶². Jednym z najbardziej charakterystycznych gatunków jest sosna wejmutka, występująca w przedziałach wiekowych od około 120 lat do młodych nasadzeń⁶³. Kilka sosen wejmutek rośnie w alei lipowej przy bramie paradowej, w tym także sosna rumelijska oraz we wschodniej kulisie obiegającej łąki. Na skraju dawnych ogrodów warzywnych w południowej części parku przetrwał rząd sosen wejmutek. W całym ogrodzie jest ich ponad 70⁶⁴.

Żywotniki zachodnie (100–50 lat) tworzą głównie aleje nad stawem i we wschodniej części alei głównej. W parku znajdują się dwa około 100-letnie okazałe egzemplarze daglezi przy podjeździe do dworu oraz jej rzędowe młode nasadzenia otaczające łąki we wschodniej części parku. Czeremcha pospolita, charakterystyczna dla starych parków, występuje tylko w formie krzaczastej, zaś czeremcha późna amerykańska i jarząb pospolity pojawiają się w parku dopiero w okresie powojennym. Stare egzemplarze buka pospolitego w tymże okresie zanikają, występują jedynie młode nasadzenia i samosiewy⁶⁵. Gęste samosiewy i przypadkowe nieplanowane nasadzenia są zjawiskiem charakterystycznym dla okresu powojennego, jak również silny rozrost bzu czarnego na terenie całego parku⁶⁶. Gatunki drzew typowe dla terenów o wysokim poziomie wód gruntowych takie jak: olsza czarna, topola osika, wierzba – biała, iwa i krucha, rosną głównie w otoczeniu stawu. W tejże części, po wojnie, wprowadzono rzędowe nasadzenia mieszańców topoli. Na terenie sadu w południowej części założenia występują drzewa owocowe, takie jak: jabłonie, grusze, orzechy włoskie. Drzewa te pojawiają się też w innych częściach parku wraz z czereśnią ptasią i gruszą dziką, pojedynczo oraz jako samosiewy i przypadkowe nasadzenia⁶⁷.

W dzikowieckim parku znajduje się bogata gama drzew rzadkich i egzotycznych. Pojedyncze cenne gatunki drzew to: orzesznik pięciolistkowy, magnolia drzewiasta, dwa kasztany jadalne, lipa długoogonkowa, wiąz polny, klon czerwony, kasztanowiec czerwony i żółty, buk pospolity – odmiana purpurowa, dąb czerwony, cztery platany klonolistne oraz tulipanowiec amerykański⁶⁸. Największe skupienie drzew obcego pochodzenia występuje na przedłużeniu alei lipowej, tzn. na przedbramiu od strony dworu oraz u wylotu alei grabowej. Rząd-

⁶² Ibidem.

⁶³ Ibidem.

⁶⁴ J. Piórecki, *Zabytkowe ogrody i parki województwa rzeszowskiego*, Bolestraszyce 1996, s. 46.

⁶⁵ Ewidencja..., s. 12.

⁶⁶ Ibidem, s. 4.

⁶⁷ Ibidem, s. 13.

⁶⁸ Ibidem. Por. W. Krzaklewski, *Pomnikowe drzewa...*, s. 129.

ko spotykane w kraju kasztany jadalne rosną w otoczeniu spichlerza, w tym jeden na terenie prywatnej już działki budowlanej, cztery platany klonolistne znajdują się w centralnej części ogrodu, pomiędzy aleją główną a dwurzędowym szpalerem grabowym zaś jeden orzesznik pięciolistkowy⁶⁹.

Na podstawie analizy wiekowej drzewostanu zostały określone umowne grupy wiekowe drzew dostosowane do kolejnych etapów rozwoju założenia. Przedstawiają się one następująco:

- drzewa najstarsze – powyżej 200 lat – głównie dęby, jesiony i wiązy będące relikdami XVIII-wiecznego założenia folwarczno-ogrodowego;
- drzewa powyżej 120 lat – dęby, lipy, wiązy, jesiony, platany, klony itp. Z okresu tworzenia właściwego parku przez pierwszych właścicieli Józefa i Teodora Blotnickich;
- drzewa w granicach 100–120 lat – najstarsze egzemplarze wejmutek i kasztanowców, daglezwia, wierzba płacząca, orzesznik, lipa długoogonkowa oraz inne wcześniej wymieniane gatunki;
- drzewa w granicach 70–100 lat – przełom XIX i XX wieku – Jan Pasek Blotnicki wprowadzał dosadzenia drzew i wzbogacał park gatunkowo;
- drzewa w granicach 50–70 lat – z okresu międzywojennego – największa ilość zachowanych drzew parkowych, w tym aleje grabowe;
- drzewa poniżej 50 lat – z okresu powojennego – głównie samosiewy i nieprzemysłane nasadzenia⁷⁰.

Park w Dzikowcu jest również bogaty w faunę parkową. Na jego terenie gniazduje wiele gatunków ptaków, obok bardzo pospolitych jak gawron i kawka, występują też jastrzębie, sowy, sikory, drozdy, zięby, dzięcioły, kowaliki i inne. Ssaki reprezentowane są przez gryzonie, takie jak: myszowate, wiewiórki oraz sporadycznie pojawiające się kuropatwy i zające. W miejscach podmokłych i nad stawem spotkać można liczne gatunki żab i jaszczurek. Ze względu na stosunkowo czyste środowisko przyrodnicze parku występuje tu wiele gatunków owadów⁷¹.

a) pomniki przyrody żywej

Park dzikowiecki należy do parków podworskich, które zostały objęte ochroną ze względu na wartość krajobrazową i przyrodniczą.

W wojewódzkim rejestrze pomników przyrody na terenie gminy Stary Dzikowiec figurują cztery obiekty objęte ochroną, z czego dwa to pomniki grupowe. Ochroną objęto trzy gatunki drzew: lipę szerokolistną, dąb szypułkowy i jesion wyniosły. Pomniki te znajdują się w Dzikowcu i Wilczej Woli⁷².

⁶⁹ J. Piórecki, *Zabytkowe ogrody i parki...*, s. 46–47.

⁷⁰ Ewidencja..., s. 13–14.

⁷¹ Ibidem, s. 7–8.

⁷² Powszechna Inwentaryzacja Przyrodnicza Gminy Stary Dzikowiec, grudzień 1993, s. 35.

Najokazalsze pomniki z wyżej wymienionych rosną w parku dzikowieckim. Są to: dwa dęby szypułkowe (jeden o wym.: obwód na wys. 1,3 m – 513 cm, h – 25 m, wiek: ok. 320 lat, drugi: 453 cm, h – 27 m, wiek: ok. 270 lat), znajdujące się w północno-wschodniej części dworu, obok alei głównej; jesion wyniosły (415 cm, h – 20 m, wiek: ok. 240 lat) oraz lipa szerokolistna (388 cm, h – 26 m, wiek: ok. 170 lat) rosnące obok dworu przy wschodniej elewacji. Wszystkie charakteryzują się dobrym stanem zdrowotnym⁷³.

Oprócz zatwierdzonych pomników przyrody żywej, Powszechna Inwentaryzacja Przyrodnicza Gminy Stary Dzikowiec z 1993 roku wymienia również projektowane pomniki przyrody żywej, takie jak: lipa drobnolistna, klon zwyczajny (2 sztuki), dąb szypułkowy (9 sztuk), jesion wyniosły (3 sztuki), wiąz szypułkowy (3 sztuki), lipa szerokolistna (3 sztuki), sosna wejmutka (7 sztuk), grab zwyczajny, platan klonolistny⁷⁴.

b) pomnik przyrody nieożywionej

Park dzikowiecki posiada również pomnik przyrody nieożywionej, jakim jest głaz polodowcowy – gnejs (obw. 545 cm, dł. 180 cm, szer. 160 cm), znajdujący się w niewielkiej odległości od południowej elewacji dworu, na prawo od bramy wjazdowej. Jego część nadziemna ma postać wydłużonej sześciobocznej płaskiej płyty nieznacznie wystającej nad poziom gruntu, na ok. 30 cm⁷⁵.

c) wykaz gatunków drzew i krzewów

Lp.	Nazwa polska	Nazwa łacińska	Liczba
1	2	3	4
Drzewa			
1.	Jodła pospolita	Abies alba	27
2.	Klon jesionolistny	Acer negundo	1
3.	Klon pospolity	Acer platanoides	47
4.	Klon jawor	Acer pseudoplatanus	5
5.	Klon czerwony	Acer rubrum	2
6.	Kasztanowiec czerwony	Aesculus carnea	4
7.	Kasztanowiec biały	Aesculus hippocastanum	17
8.	Kasztanowiec żółty	Aesculus octavdra	1
9.	Olsza czarna	Alnus glutinosa	26
10.	Brzoza brodawkowata	Betula verrucosa	3
11.	Grab pospolity	Carpinus betulus	1271
12.	Kasztan jadalny	Castanea sativa	2

⁷³ Ibidem.

⁷⁴ Ibidem, s. 45–48.

⁷⁵ Ibidem, s. 185.

1	2	3	4
13.	Orzesznik pięciolistkowy	<i>Carya ovata</i>	1
14.	Buk pospolity	<i>Fagus silvatika</i>	7
15.	Buk pospolity (odm. purpurowa)	<i>Fagus silvatika</i>	3
16.	Jesion wyniosły	<i>Fraxinus excelsior</i>	76
17.	Orzech włoski	<i>Juglans regia</i>	2
18.	Modrzew europejski	<i>Larix decidua (europea)</i>	15
19.	Magnolia drzewiasta	<i>Magnolia acuminata</i>	1
20.	Jabłoń owocowa	<i>Malus sp.</i>	2
21.	Sosna pospolita	<i>Pinus silvestris</i>	277
22.	Sosna wejmutka	<i>Pinus strobus</i>	70
23.	Platan klonolistny	<i>Platanus acerifolia</i>	4
24.	Topola mieszańiec	<i>Populus hybrida</i> (<i>P. maximowiczii</i>)	80
25.	Topola czarna	<i>Populus nigra</i>	2
26.	Topola osika	<i>Populus tremula</i>	4
27.	Czeremcha pospolita	<i>Prunus padus</i>	5
28.	Czeremcha amerykańska (późna)	<i>Prunus serotina</i>	7
29.	Jedlica Douglasa (daglezja)	<i>Pseudotsuga taxifolia</i>	19
30.	Grusza owocowa (w odmianach)	<i>Pirus sp.</i>	6
31.	Dąb szypułkowy	<i>Quercus robur</i>	328
32.	Dąb czerwony	<i>Quercus rubra</i>	2
33.	Robinia akacjowa	<i>Robinia pseudoacacia</i>	22
34.	Wierzba biała	<i>Salix alba</i>	19
35.	Wierzba biała odm. zwisająca (wierzba płacząca)	<i>Salix alba tristis</i>	2
36.	Wierzba iwa	<i>Salix caprea</i>	3
37.	Wierzba krucha	<i>Salix fragilis</i>	1
38.	Jarząb pospolity	<i>Sorbus aucuparia</i>	4
39.	Żywotnik zachodni	<i>Thuja occidentalis</i>	280
40.	Lipa drobnolistna	<i>Tilia cordata</i>	15
41.	Lipa długoogonkowa	<i>Tilia petiolaris</i>	2
42.	Lipa szerokolistna	<i>Tilia platyphyllos</i>	26
43.	Wiąz polny	<i>Ulmus carpinifolia</i>	1
44.	Wiąz polny (odm. korkowa)	<i>Ulmus carpinifolia</i> var. <i>Suberosa</i>	1