

# Antoni Więch

---

## Zarys demografii parafii Niwiska w latach 1918-1945

---

Rocznik Kolbuszowski 11, 165-195

---

2011

Artykuł został opracowany do udostępnienia w internecie przez Muzeum Historii Polski w ramach prac podejmowanych na rzecz zapewnienia otwartego, powszechnego i trwałego dostępu do polskiego dorobku naukowego i kulturalnego. Artykuł jest umieszczony w kolekcji cyfrowej [bazhum.muzhp.pl](http://bazhum.muzhp.pl), gromadzącej zawartość polskich czasopism humanistycznych i społecznych.

Tekst jest udostępniony do wykorzystania w ramach dozwolonego użytku.

## Zarys demografii parafii Niwiska w latach 1918-1945

Parafia Niwiska nie doczekała się dotychczas monografii, powstały jedynie artykuły i praca ks. Sławomira Zycha przedstawiająca zarys jej dziejów do czasu rozbiorów<sup>1</sup>. Uporządkowaną wiedzę o przeszłości parafii podał także ks. Bolesław Kumor i miejscowi historycy<sup>2</sup>. „Białą plamę” stanowi szczególnie brak dokładnych opracowań o wydarzeniach z czasów II wojny światowej na omawianym terenie.

Niniejszy artykuł ukazuje zarys demografii parafii Niwiska w okresie międzywojennym i podczas II wojny światowej. Autor przeprowadził kwerendę w Archiwum Państwowym w Rzeszowie,

<sup>1</sup> S. Zych, *Materiały do kościelnych dziejów Niwisk w czasach staropolskich*, Niwiska 2006; tenże, *W 430 rocznicę założenia miejscowości. Z dziejów parafii filialnej w Niwiskach w latach 1593-1772*, „Źródło Diecezji Rzeszowskiej”, 2005, nr 39, s. 3; tenże, *Zarys dziejów parafii filialnej w Niwiskach w latach 1593-1772*, „Ziemia Kolbuszowska” [dalej: ZK], R. 9 (2002), nr 5, s. 18-19.

<sup>2</sup> B. Kumor, *Archidiakoniat Sądecki. Opracowanie materiałów źródłowych do atlasu historycznego Kościoła w Polsce*, „Archiwa Biblioteki i Muzea Kościelne”, 6 (1964), t. 8, s. 271[1]-304[34]; t. 9, s. 93[35]-286[228]; tenże, *Zanik i afiliacja parafii w archidiakonacie sądeckim, wojnickim i prepozyturze tarnowskiej (1326-1782)*, „Roczniki Teologiczno-Kanoniczne”, 11 (1964), z. 4, s. 27-135; tenże, *Diecezja tarnowska, w: Życie religijne w Polsce pod okupacją hitlerowską 1939-1945*, red. Z. Zieliński, Warszawa 1982, s. 253-268; tenże, *Dzieje diecezji krakowskiej do roku 1795*, t. 3, Kraków 2000; zob.: W. Augustyn, *400 lat kościoła w Niwiskach*, „Zwiastowanie”, 2 (1993), nr 4, s. 83-84; W. Mroczka, *Najstarsze parafie na Ziemi Kolbuszowskiej*, ZK, 2 (1995), nr 3, s. 17; K. Skowroński, *Niwiska – osada wśród lasów*, „Biuletyn [Muzeum Regionalnego w Kolbuszowej]”, (1965), nr 7, s. 147- 182; zbiory Archiwum Parafialnego w Niwiskach [dalej: APN], G. Zywer, *Zarys dziejów wsi Niwiska (1565-944)*, mps.

Archiwum Historycznym Muzeum Kultury Ludowej w Kolbuszowej, Archiwum Diecezjalnym w Tarnowie. Wykorzystał także zbiór dokumentów przechowywanych w Archiwach Parafialnych w Niwiskach i w Przedborzu. Uwzględniono ponadto liczne źródła drukowane i opracowania, również w wersji elektronicznej<sup>3</sup>.

Pierwszą część publikacji poświęcono strukturze religijnej i liczbie ludności na terenie parafii oraz zagadnieniu nazwisk nawiązujących do kulturowej mozaiki, jaką tworzyli przed wiekami mieszkańcy Niwisk. Artykuł kończy zestawienie martyrologium II wojny światowej z wyszczególnieniem ludności katolickiej i żydowskiej.

Od 1593 roku Niwiska były filią parafii w Rzochowie. W 1918 roku teren owej placówki rozciągał się na: Niwiska, Dębrzynę (część), Hucinę z Żabieńcem, Hucisko, Hutę Przedborską (część), Leszcze, Poręby, Trześń, Zapole<sup>4</sup>. Ten stan trwał do 10 maja 1925 r., czyli daty erygowania niezależnej parafii w Niwiskach przez biskupa tarnowskiego Leona Wałęgę. Pięć lat później Huta Przedborska w całości przeszła w granice nowo powstałej parafii w Przedborzu (erygowanej 23 grudnia 1929 r.)<sup>5</sup>. Władze duchowne z Tarnowa w 1940 roku włączyły do okręgu parafii Niwiska wsie: Blizna i Kozłówki (parafia Ocieka), wysiedlone całkowicie w 1943 roku. Po wojnie zasięg terytorialny parafii powrócił do stanu z 1939 roku<sup>6</sup>.

## 1. STAN LICZEBNY I STRUKTURA RELIGIJNA

Sytuacja demograficzna Niwisk zmieniała się w poszczególnych okresach dziejów. Najstarsze wzmianki mówiące o liczbie mieszkańców pochodzą z 1581 roku. We wsi było wtedy 12 kmieci, a w sąsiedniej Trześni 19 kmieci i 2 komorników<sup>7</sup>. W 1608 roku do kościoła filialnego w Niwiskach uczęszczali osadnicy z tych dwóch miejscowości. Wraz z rozwojem osadnictwa w Puszczy Sandomier-

<sup>3</sup> Zob. bazę danych na linku: <http://www.ellisland.org>, 10 V 2010, wydruk w Zbiorach Prywatnych Autora [dalej: ZPA].

<sup>4</sup> *Schematismus Universi Venerabilis Cleri Saecularis et Regularis Dioeceseos Tarnoviensis pro Anno Domini 1918*, Tarnoviae 1918, s. 78. Bardziej precyzyjne badania stosunków własnościowych powyższych osad wykraczają poza temat pracy, jednak zasługują na kontynuację w celu stworzenia monografii historycznej tych terenów.

<sup>5</sup> S. Zych, *Materiały*, s. 21-23; *Schematismus 1931*, s. 66; B. Kumor, *Diecezja tarnowska. Dzieje ustroju i organizacji 1786-1985*, Kraków 1985, s. 589.

<sup>6</sup> APN, Kronika parafii Niwiska, b.s.

<sup>7</sup> *Źródła dziejowe*, wyd. A. Pawiński, t. 14, Warszawa 1886, s. 255.

skiej przybywali na okoliczne tereny mieszkańcy Polski centralnej, a także jeńcy z licznych wojen, w których brali udział właściciele dóbr kolbuszowskich.

Dr Kazimierz Skowroński podaje, że w okresie przedrozbiorowym na terenie Niwisk do rdzennych Polaków dołączali się członkowie innych kultur i narodowości. Już po lokacji wsi w 1575 roku wśród pierwszych osadników mogli się pojawić potomkowie jeńców tatarskich sprowadzonych do pobliskiej Ocieki (przysiółek: Sadykierz). Znaleźli się tam być może po wygranej przez hetmana Jana Tarnowskiego bitwie pod Obertynem. Ceniono ich jako specjalistów od hodowli koni, wyprawiania skór, żołnierzy dworskich. Po Tatarach pozostały w okolicy takie nazwiska jak: Czachor, Chareża, Chariasz, Furgał, Gurdak, Haracz, Kitrys, Kostuj, Kudej, Madej, Murdza (Murdza), Ochab, Saj, Sajdak, Surdej, Uriasz i itp.<sup>8</sup>

Widoczna na mapie katastralnej Niwisk z 1850 roku niwa Koszary jest pamiątką po wypasach bydła, trzody i owiec przez ludność ruską i wołoską. Być może dlatego patronem drewnianego kościoła w Niwiskach z 1593 roku został św. Mikołaj, patron dróg i pasterstwa. O ich pobycie świadczyły nazwy rodów: Bassara, Czureło, Furtak, Guzior, Kureło, Kwaśnik, Rusin, Sudoł, Wołosz i inne<sup>9</sup>.

Czasy potopu szwedzkiego i zwycięska potyczka partyzantów Stefana Czarnieckiego z oddziałem szwedzkim w marcu 1656 roku przyniosły okolicy nowych mieszkańców – jeńców i dezertarów. Jeszcze w XX wieku znajdowano na polach Huciska kości, monety i fragmenty zbroi z tego okresu. Do dzisiaj nie zachowało się wiele żywych śladów ich obecności (np. nazwisko Halat w Hucisku)<sup>10</sup>.

<sup>8</sup> K. Skowroński, *Niwiska*, s. 154. Do dzisiaj potomkowie Tatarów zachowali charakterystyczną fizjonomię: krępy wzrost, mocne kości policzkowe, skośne oczy, czasem fałdę mongolską u skroni. Zob.: M. Piórek, *Śladami Tatarów*, ZK, 11 (2004), nr 7, s. 19; K. Skowroński, *Kolbuszowskie „przytutki” – nazwiska i przydomki*, „Biuletyn. Muzeum Regionalne w Kolbuszowej. Towarzystwo Opieki nad Zabytkami”, (1966), nr 8, s. 74-75.

<sup>9</sup> Tamże, s. 47; M. Piórek, *Wypasy Wołochów w okolicy Weryni i Kolbuszowej!*, ZK, 2 (1995), nr 9, s. 6.

<sup>10</sup> Miejscowa tradycja mówi, że w Niwiskach przy starym dębie, po prawej stronie drogi od Kolbuszowej, były szwedzkie okopy, a bitwą dowodził sam król szwedzki Karol X Gustaw, który, uciekając z otoczonego Niska, chciał tą drogą dostać się do Wisły. Okoliczne lasy posiadały zwłaszcza w czasie wiosennych roztopów nieprzejezdne drogi i ciężko uzbrojeni Szwedzi łatwo wpadali w zasadzki przygotowane przez chłopów. M. Skowroński, *Gmina Niwiska*, [b.m.] 2000,

Najstarsze księgi metrykalne przy kościele w Niwiskach z XVII wieku wspominają również czeskie rodziny pracujące w miejscowej hucie szkła. Zostali tam sprowadzeni przez właścicieli dóbr ze względu na swoje doświadczenie. Ich nazwiska przetrwały do naszych czasów, być może zostały wzmocnione napływem nowych osadników po przybyciu do Niwisk rodziny Hupków – właścicieli Niwisk od 1795 roku. Znamy obecnie nazwiska: Huska (Guzka), Hałka, Hul, Helma, Kluk, Kuca, Obara, Sala, Krutys, Ferfecki<sup>11</sup>.

Nazwiska niemiecko brzmiące wiążą się zapewne z pierwszym rozbiorem Polski. Błat, Bryk, Buchnal, Dec, Draus, Fryc, Lenart, Rozmus mogli też stanowić specjalistów przy działających w puszczy potażniach – popielarniach<sup>12</sup>. Wszystkie powyższe nacje, żyjąc w małych skupiskach, szybko uległy polonizacji.

Swoją narodową i kulturową odrębność zachowała jedynie ludność żydowska. Początki osadnictwa żydowskiego na tym terenie wiążą się ściśle z historią Kolbuszowej. Wspomina o nich najstarszy zachowany miejski dokument – przywilej Józefa Karola Lubomirskiego z 12 stycznia 1700 r. Z czasem Kolbuszowa stała się siedzibą kahału – gminy wyznaniowej – i w 1728 roku otrzymała swojego rabina. Po ośmiu latach rozpoczęto budowę drewnianej synagogi (spłonęła w 1764 roku) i rytualnej łaźni, założono cmentarz zw. kirkutem. Wkrótce powstał także szpital żydowski<sup>13</sup>.

---

s. 22-23; K. Skowroński, *Niwiska*, s. 160; tenże, *Kolbuszowskie „przytutki”*, s. 74.

<sup>11</sup> Tamże, s. 76.

<sup>12</sup> Księgi parafii kolbuszowskiej z II poł XVIII w. wymieniały obok siebie wśród mieszkańców Nowej Wsi, Przedborza i Domatkowa: „Niemiec czyli Popielarz” oraz „Popielarz albo Niemiec”. Tamże, s. 76-77.

<sup>13</sup> Archiwum Państwowe w Krakowie Oddział na Wawelu posiada rozliczenie finansowe dworu kolbuszowskiego z arendarzem Dawidem z Cmolasu za lata 1689-1690, zaś Archiwum Kurii Katedralnej w Sandomierzu przechowuje notkę z 1694 roku o kolbuszowskim wikarym, ks. Karolu Śmiałkowiczu, który „[...] z Żydkami tańcuje i śmieją się z niego Żydzi”. W przywileju lokacyjnym dla miasta z 12 stycznia 1700 r. Józef Karol Lubomirski zakazał Żydom osiedlać się w rynku, oprócz trzech mieszkających tam już rodzin. Jego syn, w trosce o rozwój miasta i własne dochody, 13 lat później zniósł wszelkie ograniczenia dotyczące ich liczby. Od tej pory diaspora żydowska zalała Kolbuszową, dominując w handlu, dzierżawie karczem, browarów i w usługach na rzecz dworu. Osadnictwo Żydów w regionie zaczęło się od Cmolasu (1689), Majdanu (1711), Woli Domatkowskiej (1732), Niwisk (1733), Brzezówki (1734). Następne wsie to: Ostrowy (1747), Dzikowiec (1754), Kupno, Przedbórz, Widelka (1757), Raniżów z okolicą (w 1761 roku blisko 80 Żydów) i inne. A. Więch, *Żydzi w Niwiskach*, „Niedziela Południowa”, (2006), nr 3, s. 2; F. Zacny,

Do końca XVIII wieku Żydzi mieszkali już w głównych miejscowościach, przy folwarkach i ruchliwych szlakach handlowych. Pierwsi Żydzi przybyli do Niwisk w pierwszej połowie XVIII wieku. Ich obecność potwierdzają źródła z 1733 roku<sup>14</sup>. Kolejną wioską w pobliżu Niwisk było prawdopodobnie Hucisko, gdzie w 1788 roku działała karczma sprzedająca wyroby z miejscowego browaru<sup>15</sup>. Przez cały XIX wiek liczba ludności żydowskiej wzrastała. W 1827 roku na terenie parafii filialnej w Niwiskach mieszkało 18 Izraelitów, dwa lata później – 42, w 1837 roku – 97. Rekordową liczbę – 162 osób – zanotowano 1882 roku. W latach 90. XIX wieku ich liczba zaczęła powoli spadać ze względu na emigrację, głównie do Stanów Zjednoczonych i Palestyny<sup>16</sup>. Poniższa tabela przedstawia porównanie zmian demograficznych jakie dokonały się w latach 1900-1921.

Tabela nr 1. *Struktura demograficzna miejscowości z parafii Niwiska w roku 1900 i 1921.*

		Miejscowości							
	Rok	Hucisko	Huta Przedb.	Leszcze	Niwiska	Poręby Huciskie	Przyłęk (z Huciną)	Trześń	Zapole
Ogółem	1900	403	296	286	1378	299	1593	466	165
	1921	396	296	245	1084	166	1461	424	151
Mężcz.	1900	194	149	140	648	141	787	223	82
	1921	177	151	128	524	79	675	211	79

*Rola dworu Lubomirskich i Sanguszków w rozwoju miasta Kolbuszowa na przełomie XVII i XVIII wieku*, w: *Kolbuszowa 300 lat miasta. Materiały z sesji naukowej 6-7 X 2000 r.*, red. J. Bardan, Kolbuszowa 2001, s. 58; K. Skowroński, *Kolbuszowskie „przytutki”*, s. 77-78.

<sup>14</sup> Tamże.

<sup>15</sup> T. Bieda, *Gospodarka rolna w okolicach Sędziszowa u schyłku XVIII wieku (dobra Góra Ropczycka)*, w: *Szkice do dziejów Sędziszowa Młp. i okolicy*, red. K. Baczkowski, Rzeszów 1983, s. 92; M. Skowroński, *Gmina*, s. 62.

<sup>16</sup> *Schematismus 1827*, s. 16; tenże za rok 1882, s. 54; J. Białobok, *Kościół katolicki na ziemi mieleckiej*, w: *Mielec. Studia i materiały z dziejów miasta i regionu*, red. F. Kiryk, t. 3, Mielec 1994, s. 207.

<b>Kobiety</b>	1900	209	147	146	730	158	806	243	83	
	1921	219	145	117	560	87	786	213	72	
<b>Wyznanie</b>	rz. - kat.	1900	391	278	281	1333	292	1513	456	161
		1921	390	296	245	1053	158	1415	418	148
	mojżesz.	1900	12	18	5	45	7	80	10	4
		1921	6	-	-	25	8	46	6	3
	ewang.	1900	-	-	-	-	-	-	-	-
		1921	-	-	-	1	-	-	-	-
<b>Narodowość</b>	Polacy	1900	403	296	284	1378	299	1593	466	165
		1921	395	296	245	1084	166	1433	424	151
	Żydzi	1900	-	-	-	-	-	-	-	-
		1921	1	-	-	-	-	28	-	-
<b>Domy</b>	1900	78	53	60	241	62	286	86	30	
	1921	76	55	58	221	32	289	84	30	

Źródło: *Gemeindelexikon der im Reichsrat vertretenen Königreiche und Länder*, Wien 1907, t. 12 [Galizien], s. 282-286; *Skorowidz miejscowości Rzeczypospolitej Polskiej opracowany na podstawie wyników pierwszego powszechnego spisu ludności z dn. 30 września 1921 r. i innych źródeł urzędowych*, t. 13 [województwo lwowskie], Warszawa 1924, s. 18-19.

Widoczne dane pokazują dużą asymilację ludności żydowskiej mieszkającej między Polakami. W 1921 roku na 94 wyznawców judaizmu tylko 29 utożsamiało się z narodem żydowskim. Pozostali czuli się Polakami<sup>17</sup>. Emigracja Żydów do innych krajów spowodowała spadek liczby domów w każdej miejscowości oprócz Zapola. Dokładne przemiany demograficzne parafii Niwiska w okresie międzywojennym zawiera poniższa tabela.

<sup>17</sup> Są tam dane zawierające także liczby z całej wsi Przyłęk i Huta Przedborska, które należały tylko w części do parafii Niwiska.

Tabela nr 2. Przynależność wyznaniowa mieszkańców parafii Niwiska w wybranych latach w okresie 1918-1946<sup>18</sup>.

Rok	Liczba osób zamieszkujących obszar parafii Niwiska											
	Katolicy (ob. lac.)										Żydzi	Ludność katolicka w stosunku do żydowskiej
	Niwiska	Dębrzyna (część)	Hucina	Hucisko	Huta Przedborska (część)	Leszcze	Poręby (Huciskie i Kamieńskie)	Trześń	Zapole	Ogółem		
1918	1300	56	299	370	101	271	300	475	290	3462	50	98,58%
1919	1292	54	286	368	100	268	294	470	285	3365	49	98,56%
1920	1290	54	284	365	104	260	295	473	285	3410	37	98,93%
1922	b. d.	b. d.	b. d.	b. d.	b. d.	b. d.	b. d.	b. d.	b. d.	2910	38	98,71%
1923	b. d.	b. d.	b. d.	b. d.	b. d.	b. d.	b. d.	b. d.	b. d.	2977	38	98,74%
1924	b. d.	b. d.	b. d.	b. d.	b. d.	b. d.	b. d.	b. d.	b. d.	3029	39	98,73%
1925	1290	24	280	340	102	201	101	472	270	3080	37	98,81%
1926	1319	24	284	348	104	210	101	479	277	3146	38	98,81%
1927	1331	26	283	348	102	213	105	488	277	3173	29	99,09%
1928	1354	27	289	357	106	213	108	492	282	3228	29	99,11%
1929	1363	25	289	368	106	218	112	501	287	3269	30	99,09%
1930	1377	26	296	373	108	225	114	507	288	3314	29	99,13%
1931	1385	27	307	384	-	225	119	514	291	3252	30	99,09%
1932	1398	26	311	390	-	229	118	518	298	3288	31	99,07%
1933	1405	25	313	397	-	231	120	514	298	3303	32	99,04%
1934	1398	26	311	390	-	229	118	518	298	3288	31	99,07%
1935	1412	23	316	395	-	236	118	528	300	3328	31	99,08%
1936	1430	23	319	400	-	241	114	540	304	3371	30	99,12%
1946	b. d.	b. d.	b. d.	b. d.	-	b. d.	b. d.	b. d.	b. d.	3070	b. d.	b. d.

Źródło: *Schematismus 1918*, s. 78; tenże za lata 1919-1946. W 1936 roku podano błędną ogólną liczbę rzymsko-katolików – 3351 – zamiast 3371. Powielano ją aż do 1945 roku.

Autor odkrył powtórzenie danych w roku 1921 i w latach 1937-1945, dlatego trudno jest ustalić zmiany liczby ludności tuż przed wojną i w czasie wojny. Z tabeli widać wyraźnie wzrost liczby mieszkańców w okresie 1918-1936, szczególnie w Niwiskach i Trześni (odpowiednio: 130 i 65 osób), oraz spadek w Porębach, Leszczach i Dębrzynie (-186; -30; -33). Liczba Żydów w parafii

<sup>18</sup> W latach 1936-1939 na terenie parafii mieszkało 2 grekokatolików i 3 protestantów. *Schematismus 1936*, s. 136; *Schematismus 1939*, s. 142.



spadła z 50 do 30 osób, co stanowiło zaledwie 0,88% ogółu ludności. Niwiska pozostawały przez cały czas największą miejscowością i tworzyły około 40% całej społeczności. Pozostałe osady według wielkości populacji w 1936 roku to: Trześń, Hucisko, Hucina, Zapole, Leszcze, Poręby, Dębrzyna (część)<sup>19</sup>. Średnia gęstość zaludnienia wynosiła wtedy 59 os./km<sup>2</sup>. W 1930 roku w granice nowo erygowanej parafii w Przedborzu przeszła Huta Przedborska, a dokładnie jej część, związana z Niwiskami od samego początku<sup>20</sup>. Zmiany, jakie dokonały się okresie międzywojennym, ukazują również dwa poniższe wykresy.

Wykres nr 1. Procentowy udział populacji z poszczególnych miejscowości parafii Niwiska w 1918 roku.

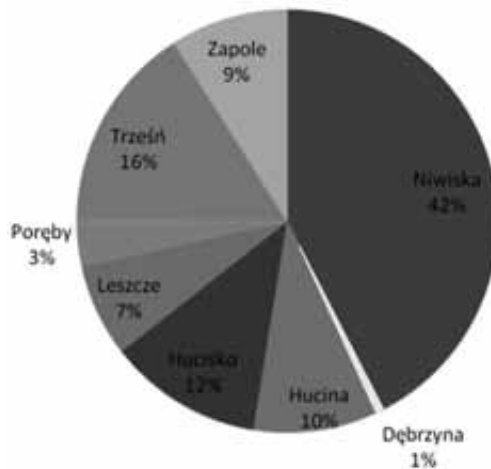


Źródło: *Schematismus 1918*, s. 78.

<sup>19</sup> *Schematismus 1936*, s. 66.

<sup>20</sup> W 1929 roku do kościoła w Niwiskach (7 km) uczęszczało 108 mieszkańców Huty Przedborskiej, do Kolbuszowej (12 km) 135 osób z tej wioski. Parafia Niwiska była więc właściwa dla 44% ogółu. *Schematismus 1929*, s. 68-69.

Wykres nr 2. Procentowy udział populacji z poszczególnych miejscowości parafii Niwiska w 1936 roku.



Źródło: *Schematismus 1936*, s. 136.

Pod względem ilości mieszkańców parafia Niwiska w omawianym okresie zaliczała się do parafii średnich. W 1936 roku na jej terytorium mieszkało 3371 osób wyznania rzymskokatolickiego. Ponadto żyli tam ze sobą w zgodzie Żydzi (30 osób), protestanci (3 osoby) i grekokatolicy (2 osoby). Ci ostatni w 1939 roku za pośrednictwem Kurii Diecezjalnej w Tarnowie prosili nuncjusza apostolskiego w Polsce, abpa Philipppo Cortesi, o możliwość uczestniczenia w nabożeństwach sprawowanych w rycie rzymskim<sup>21</sup>.

Oprócz wspomnianych grup religijnych teren parafii odwiedzali także „badacze Pisma Świętego”, znani lepiej pod nazwą świadków Jehowy. Wspomina o nich sprawozdanie z wizytacji dziekańskiej z 1935 roku: „Zepsucie szerzy się przez badaczy Pisma Św. i przez złe czasopisma”. Wśród czasopism chodziło między innymi o „Przyjaciela Ludu” – pismo agitacyjne Kościoła Narodowego, które potępiali biskupi w swoim orędziu z 1922 roku<sup>22</sup>. Jak pokazują zachowane źródła, nikt z parafian w tamtym czasie nie odszedł od wiary katolickiej, chociaż takie przypadki zdarzały się w innych wioskach Ziemi Kolbuszowskiej po 1944 roku (w Hucie

<sup>21</sup> Archiwum Diecezjalne w Tarnowie [dalej: ADT], Akta lokalne parafii, sygn. LrN-IV, Pismo Kurii Biskupiej w Tarnowie do Nuncjusza Apostolskiego, abpa Philipppo Cortesi, 18 III 1939.

<sup>22</sup> *Orędzie XX. Biskupów polskich do wiernych w sprawie działalności sekt i stowarzyszeń wrogich Kościołowi*, „Currenda [Pismo urzędowe diecezji tarnowskiej]” 72 (1922), s. 30-33.

Komorowskiej, Krzątce, Kupnie, Majdanie, Widelce)<sup>23</sup>. W latach 1918-1945 ruch naturalny ludności w parafii Niwiska kształtował się następująco:<sup>24</sup>

Tabela nr 3. *Ruch naturalny ludności w parafii Niwiska w latach 1918-1945.*

Rok	Dane statystyczne dotyczące rzymsko-katolików		
	Urodzeni	Zmarli	Różnica liczby urodzin i zgonów
1918	63	81	-18
1919	85	55	30
1920	76	74	2
1921	89	67	22
1922	93	80	13
1923	113	51	62
1924	115	63	52
1925	112	24	88
1926	100	52	48
1927	114	50	64
1928	102	55	47
1929	105	53	52
1930	119	58	61
1931	110	68	42
1932	114	70	44
1933	105	64	41
1934	121	62	59
1935	111	57	54
1936	97	62	35
1937	108	43	65
1938	88	53	35
1939	90	52 (58)	38 (32)

<sup>23</sup> Archiwum Państwowe w Rzeszowie [dalej: APRz], zesp. 96, sygn. 68, Zmiana wyznania (podania i decyzje) 1945, Pismo Starosty Powiatowego w Kolbuszowej do Urzędu Parafialnego w Kupnie, 14 XII 1945; tamże, Pismo Starosty Powiatowego w Kolbuszowej do Urzędu Parafialnego w Widelce, 14 XII 1945; tamże, Pismo Starosty Powiatowego w Kolbuszowej do Urzędu Parafialnego w Majdanie, 14 XII 1945, k. 1nn.

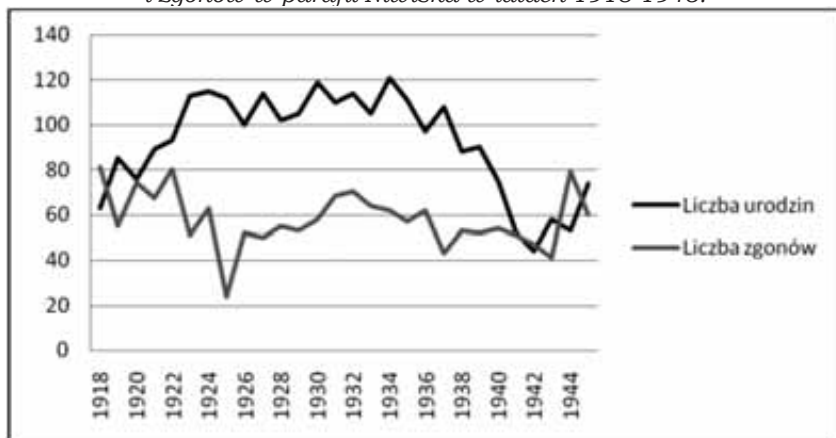
<sup>24</sup> Powyższe dane zawierają dla porównania informacje pochodzące z powojennej ankiety wypełnionej trzy lata po wojnie. Trudno powiedzieć, dlaczego te dane są tak rozbieżne. Z pewnością księgi metrykalne były ciągle uzupełniane, gdyż zostawiano w nich wolne miejsca na zaległe wpisy z okresu wojny. Potwierdzają to również statystyki wykonane na zakończenie każdego roku w ogłoszeniach parafialnych. APN, Księga ogłoszeń parafii Niwiska 1933-1948, passim.

1940	75	54 (56)	21 (19)
1941	52	51 (44)	1 (8)
1942	44	47 (38)	-3 (6)
1943	58 (49)	41 (35)	17 (14)
1944	53 (52)	79 (67)	-26 (-15)
1945	74	60 (50)	14 (24)

Źródło: APN, Liber Mortuorum Niwiska ab 1860-1933, s. 154-182; tamże, Liber Mortuorum Niwiska ab 1934-1985, s. 1-22; tamże, Liber Mortuorum Dębrzyna ab 1890-1973, s. 4-7; tamże, Liber Mortuorum Hucina ab 1903-1985, s. 12-25; tamże, Liber Mortuorum Hucisko ab 1855-1960; s. 158-180; tamże, Liber Mortuorum Leszcze ab 1873-1985; s. 37-52; tamże, Liber Mortuorum Poręby ab 1852-1982, s. 40-50; tamże, Liber Mortuorum Trześń ab 1855-1960, s. 58-78; tamże, Liber Mortuorum Zapole ab 1890-1985, s. 12-21; Archiwum Parafialne w Przedborzu [dalej: APPb], Liber Mortuorum Huta Przedborska ab 1890-1930, s. 39-41; APN, Liber Natorum Niwiska Ab 1899-1958, s. 120-251; tamże, Liber Natorum Dębrzyna Ab 1890-1973, s. 10-14; tamże, Liber Natorum Hucina Ab 1904-1985, s. 28-67; tamże, Liber Natorum Hucisko Ab 1905-1985, s. 29-87; tamże, Liber Natorum Leszcze Ab 1931-1985, s. 1-18; tamże, Liber Natorum Poręby Ab 1920-1985, s. 1-24; tamże, Liber Natorum Trześń Ab 1905-1976, s. 33-90; tamże, Liber Natorum Zapole Ab 1913-1985, s. 3-26; APPb, Liber Natorum Huta Przedborska ab 1877-1930, s. 31-36; ADT, Akta lokalne parafii, sygn. LrN-V, Ankieta, 9 VI 1948, s. 2.

Na podstawie danych z tabeli nr 3 został sporządzony poniższy wykres obrazujący liczbę urodzin i zgonów.

Wykres nr 3. Porównanie liczby urodzin i zgonów w parafii Niwiska w latach 1918-1945.



Źródło: APN, Liber Mortuorum Niwiska ab 1860-1933, s. 154-182; tamże, Liber Mortuorum Niwiska ab 1934-1985, s. 1-22; tamże, Liber Mortuorum Dębrzyna ab 1890-1973, s. 4-7; tamże, Liber Mortuorum Hucina

ab 1903-1985, s. 12-25; tamże, Liber Mortuorum Hucisko ab 1855-1960; s. 158-180; tamże, Liber Mortuorum Leszcze ab 1873-1985; s. 37-52; tamże, Liber Mortuorum Poręby ab 1852-1982, s. 40-50; tamże, Liber Mortuorum Trześń ab 1855-1960, s. 58-78; tamże, Liber Mortuorum Zapole ab 1890-1985, s. 12-21; APPb, Liber Mortuorum Huta Przedborska ab 1890-1930, s. 39-41; APN, Liber Natorum Niwiska Ab 1899-1958, s. 120-251; tamże, Liber Natorum Dębrzyna Ab 1890-1973, s. 10-14; tamże, Liber Natorum Hucina Ab 1904-1985, s. 28-67; tamże, Liber Natorum Hucisko Ab 1905-1985, s. 29-87; tamże, Liber Natorum Leszcze Ab 1931-1985, s. 1-18; tamże, Liber Natorum Poręby Ab 1920-1985, s. 1-24; tamże, Liber Natorum Trześń Ab 1905-1976, s. 33-90; tamże, Liber Natorum Zapole Ab 1913-1985, s. 3-26; APPb, Liber Natorum Huta Przedborska ab 1877-1930, s. 31-36; ADT, Akta lokalne parafii, sygn. LrN-V, Ankieta, 9 VI 1948, s. 2.

W okresie międzywojennym średnia ilość urodzeń wśród parafian wynosiła 101 dzieci. Wojna przyniosła znaczny spadek z rekordowo niską liczbą 41 dzieci w 1943 roku. W latach 1940-1945 średnia urodzeń w skali roku wynosiła 59 osób. Śmiertelność w okresie poprzedzającym wybuch wojny oscylowała wokół liczby 60. W 1918 roku zmarło 81 parafian, w 1925 – 24. W czasie wojny nie widać dużego wzrostu zgonów, prawdopodobnie z powodu wysiedlenia parafii. Jest on wyraźny od 1944 roku, gdy mieszkańcy wrócili do swoich domów, a na teren Niwisk ściągnęło ponad 1000 ludzi wysiedlonych z terenów na linii Wisłoki, gdzie zatrzymał się front<sup>25</sup>. W tym roku zmarło 79 osób, z czego 12 osób było spoza terenu parafii<sup>26</sup>. Ludzie umierali między innymi na czerwonkę, mieszkając w złych warunkach sanitarnych<sup>27</sup>.

Przeludnienie wiosek i brak zatrudnienia dla części mieszkańców spowodowały pod koniec XIX wieku masowe wyjazdy z całej Galicji. Spośród 19 powiatów, w których w latach 1880-1914 zanotowano największy odpływ ludności, miejsce drugie – po Łańcucie – zajmował powiat kolbuszowski. W tym czasie wyemigrowało stąd do Niemiec, Francji, Palestyny, a zwłaszcza do Stanów Zjednoczonych 31700 osób, z czego najwięcej – 15900 osób – w dekadzie 1900-1910.

Największej liczby emigrantów dostarczały gospodarstwa karłowate i małorolne o powierzchni poniżej 5 ha. W powiecie kolbuszowskim takie gospodarstwa były szczególnie liczne i sta-

<sup>25</sup> APN, Kronika.

<sup>26</sup> Tamże, s. 246. Niektórzy ludzie obcy przybyli do parafii już w 1943 roku, co zaznaczono w statystyce chrztów. Urodziło się wtedy 4 obcych dzieci, a rok później już 12.

<sup>27</sup> Zob.: APN, Liber Mortuorum Niwiska.

nowiły 70% ogółu<sup>28</sup>. Z domu wyjeżdżały pojedyncze osoby lub całe rodziny. Byli to często ludzie młodzi, bez szans na znalezienie pracy w swojej okolicy. Chcieli po kilku latach wrócić z pieniędzmi, by założyć rodzinę. Akcją agitacyjną zajmowali się specjaliści agencji, którzy pomagali załatwić niezbędne formalności.

Początki emigracji w Niwiskach sięgają końca lat 70. XIX wieku, kiedy pierwsze osoby udały się za ocean „w poszukiwaniu chleba”. Kilka lat później wyjeżdżano też pod Kołomyję, do Bednarówki. W okresie międzywojennym parafianie mieszkali już w USA, Kanadzie, Francji, Niemczech, na Łotwie i w Nowych Niwiskach pod Rawą Ruską<sup>29</sup>.

Obecnie trudno ustalić skalę emigracji przed 1939 rokiem. Ankieta wykonana w 1907 roku na potrzeby Konsystorza Biskupiego w Tarnowie informuje, że emigrantów zamorskich z parafii było „bardzo dużo”, nie podając konkretnej liczby, natomiast emigrantów sezonowych – 21. Konsystorz jednak, sugerując się zapewne danymi Powiatowego Biura Pośrednictwa Pracy, powiększył liczbę wyjeżdżających „na Saksy”<sup>30</sup> do 42 osób. Głównym celem ich wyjazdu były ówczesne Prusy – Niemcy, gdzie kobiety pracowały w rolnictwie, a mężczyźni w kopalniach Alzacji i Lotaryngii<sup>31</sup>. Po I wojnie światowej owe regiony wróciły do Francji i potrzebowały ciągle nowych rąk do pracy. Najwięcej osób z terenu parafii wyjechało za granicę w latach 1923-1929<sup>32</sup>. Dzięki emigracji sezonowej i zamorskiej łatwiej było utrzymać rodzinę lub zaoszczędzić pieniądze na własny ślub.

Na podstawie danych z pobliskich parafii Cmolasy i Trzę-

---

28 W powiecie kolbuszowskim w roku 1910/1911 na 12408 gospodarstw rolnych, 8724 miało wielkość poniżej 5 ha. Zob.: *Podręcznik Statystyki Galicji*, Lwów 1913, t. 9, s. 164; M. Skowroński, *Ludność Kolbuszowej na przełomie XIX i XX wieku (cz. 1)*, ZK, 10 (2003), nr 8, s. 15.

29 K. Skowroński, *Niwiska*, s. 171; M. Skowroński, *Gmina*, s. 33.

30 Wędrownica „na Saksy” wzięła swoją nazwę od „obieżysastwa” (Sach-sengängerei), które rozumiano szeroko: nie tylko jako Saksonię, ale całe Niemcy. S. Piech, *Emigracja z diecezji tarnowskiej w świetle ankiet konsystorza z lat 1907 i 1910*, „Nasza Przeszłość”, 41 (1986), t. 65, s. 168.

31 Tamże, s. 152.

32 Wizytator w 1929 roku zanotował: „W ostatnim czasie do Francji wyjechało kilkanaście osób”. Osiem lat później zapisano: „Bieda zmusza ludność, że szukają pracy za granicą, skąd wracają często moralnie zepsuci”. ADT, Wizytacje dziekańskie, sygn. wiz. dz. VI/5, Stan religijno moralny parafii Niwiska, 30 X 1929; tamże, Sprawozdanie z wizytacji dziekańskiej za rok 1937, brak daty; por.: M. Skowroński, *Gmina*, s. 33; M. Piórek, *Za chlebem*, ZK, 11 (2004), nr 10, s. 15.

sówka możemy domyślać się, do jakich miejsc w Stanach Zjednoczonych emigrowali w tym czasie mieszkańcy dekanatu kolbuszowskiego. Źródła wymieniają takie miejsca jak: Chicago w stanie Illinois; Filadelfia w Pensylwanii; New Haven w stanie Connecticut; Nowy Jork i inne. Potwierdzają to również metryki przysyłane do Niwisk zza oceanu<sup>33</sup>. O pewnej organizacji miejscowych wychodźców w Ameryce świadczy istniejący przed II wojną światową Klub Parafii Niwiska. Skupiał on Polonię rozsianą w okolicy Chicago i pochodzącą ze wzmiankowanej parafii<sup>34</sup>.

Wszyscy przyjeżdżający do USA z Europy w latach 1855-1890 kierowani byli do Castle Garden, gdzie urządzono stację dla imigrantów stanu Nowy Jork (New York State immigration station). Tam trafili pierwsi emigranci z Niwisk. W 1890 roku prezydent Benjamin Harrison wyznaczył jako miejsce federalnej stacji dla imigrantów małą wyspę Ellis Island u wybrzeży New Jersey, przez którą do 1924 roku przeszło ponad 12 milionów emigrantów z Europy. Należy zaznaczyć, że byli to jedynie pasażerowie „trzeciej klasy” – podróżujący przez dwa tygodnie najtańszym kosztem i w najgorszych warunkach w dolnej części parowca. Na Ellis Island poddawano ich kontroli medycznej i prawnej, by sprawdzić, czy mogą swobodnie wpłynąć do kraju. Dzięki cyfrowej bazie danych pasażerów, którzy statkiem docierali na wyspę, autor pracy ustalił przybliżoną liczbę osób, które w latach 1892-1924 trafiły do Stanów Zjednoczonych<sup>35</sup>.

Udostępnione dla badaczy listy pokładowe o nazwie „List

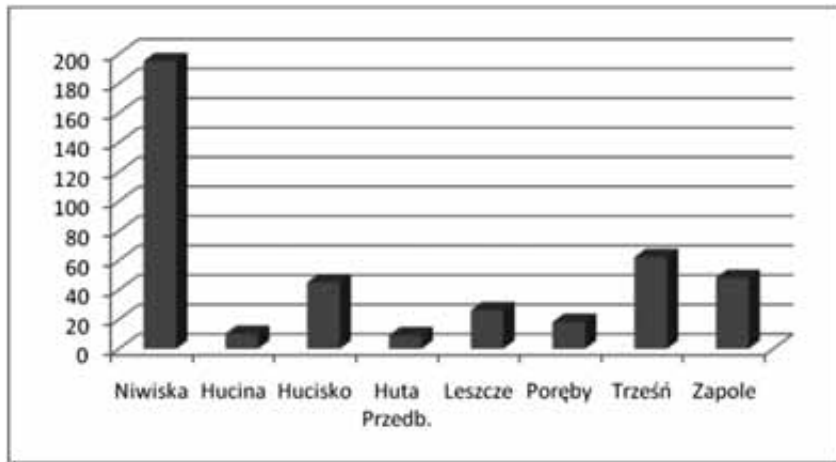
<sup>33</sup> S. Piech, s. 162-163. Jedna z rodzin polonijnych w USA wydała pamiątkowy album poświęcony swojej genealogii oraz historii wsi Niwiska: L. Bender, A. Grabiec, C. Zakarowsky, *The Michael Grabiec Family*, Cleveland, Ohio 2000 [egzemplarz w zbiorach Gminnej Biblioteki w Niwiskach].

<sup>34</sup> W. Wnuk, *Związek Klubów Małopolskich w Ameryce*, Warszawa 1974, s. 135, 188.

<sup>35</sup> Po przybyści do Nowego Jorku, statki były dokowane przy molo: Hudson i East River. Pasażerowie pierwszej i drugiej klasy mogli spokojnie wyjść ze statku, przechodząc odprawę na molo. Natomiast pasażerów trzeciej klasy transportowano promem lub barką na Ellis Island. Tam proces kontroli trwał około 3-5 godzin. Po 1924 roku, w związku z załatwianiem wiz wjazdowych w ambasadach amerykańskich w kraju pochodzenia, na wyspę przywożono tylko uchodźców wojennych i osoby mające problem z dokumentami. Główny budynek Ellis Island po zamknięciu w 1954 roku został ponownie otwarty 10 września 1990 r. jako Muzeum Imigracji (the Ellis Island Immigration Museum). Dzisiaj muzeum odwiedza prawie 2 mln osób rocznie. Zob. [http://www.ellisland.org/genealogy/ellis\\_island\\_history.asp](http://www.ellisland.org/genealogy/ellis_island_history.asp), 5 V 2010, wydruk w ZPA.

or manifest of alien passengers for the U. S. Immigration Officer at port of arrival”, zestawione zostały w tabelach. Trudnością w ich interpretacji były różne pisownie imion, nazwisk i miejscowości pochodzenia. Przy miejscowościach najczęściej nie podawano powiatu, dlatego autor sugerował się nazwiskami, które występują głównie w rejonie Kolbuszowej, a takich jest stosunkowo dużo<sup>36</sup>. Powyższy problem nie istnieje tylko dla Huciny i Huty Przedborskiej, gdyż nie ma innych wsi o takiej nazwie.

Wykres nr 4. Liczba emigrantów z parafii Niwiska w USA w latach 1892-1924



Źródło: <http://www.jewishgen.org/databases/eidb/ellis.html>, 5 V 2010, wydruk w ZPA.

Liczbę emigrantów do USA w latach 1892-1924 przedstawia wykres nr 4. Najwięcej z nich stanowią mieszkańcy Niwiska, bo aż 47% ogółu, najmniej mieszkańcy Huty Przedborskiej – 2%. Łącznie z parafii do Stanów Zjednoczonych przed 1924 r. wyjechało około 420 osób<sup>37</sup>. Liczba emigrantów ciągle rosła, gdyż członkowie rodzin z Ameryki często zachęcali swoich krewnych do wyjazdu. Pierwszymi osobami, które wyjechały do Stanów w 1893 roku, byli mieszkańcy Huciska: Józef Mazan (lat 30), Jan Warunek (lat 26) i Katarzyna Żądło (lat 25). Cztery lata później ich drogę powtórzyła 15-letnia Maria Kuca z Leszcz, w 1898 roku kolejni parafianie, między innymi 45-letnia wdowa z Huciska, Katarzyna Gajdzicka

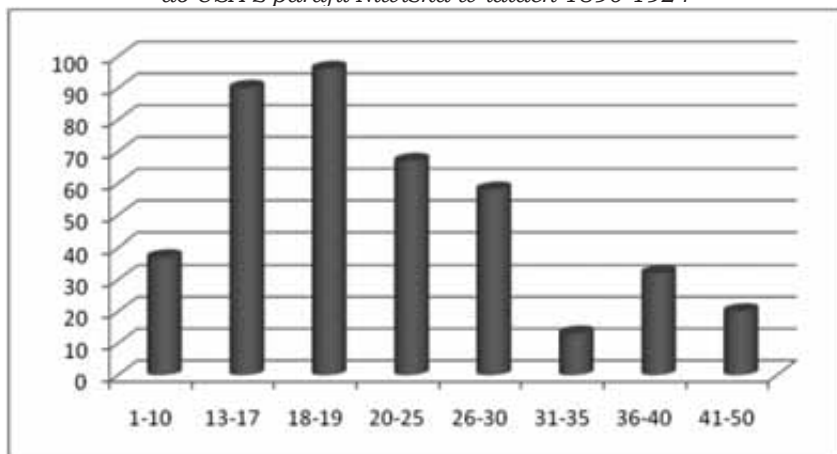
<sup>36</sup> K. Skowroński, *Kolbuszowskie „przytutki”*, s. 70-96.

<sup>37</sup> Autorowi pracy udało się znaleźć 413 osób, które prawdopodobnie pochodzą z parafii Niwiska. <http://www.jewishgen.org/databases/eidb/ellis.html>, 5 V 2010, wydruk w ZPA.



z czworgiem dzieci<sup>38</sup>. Interesująco przedstawia się struktura wiekowa emigrantów zamorskich z tego okresu.

Wykres nr 5. *Struktura wiekowa emigrujących do USA z parafii Niwiska w latach 1890-1924*



Źródło: <http://www.jewishgen.org/databases/eidb/ellis.html>, 5 V 2010, wydruk w ZPA.

Uwagę zwraca duża liczba młodzieży w wieku 13-19 lat, która stanowiła 45% wszystkich wyjeżdżających za ocean. Wśród tej grupy nie było w ogóle ludzi starszych, a osoby w wieku 36-50 lat tworzyły 13% emigrantów. Niewielką przewagę stanowili mężczyźni – 56%<sup>39</sup>. Osiedleni w Ameryce krewni utrzymywali żywą korespondencję ze swoimi rodzinami. Przerwał ją niespodziewanie wybuch II wojny światowej<sup>40</sup>.

W pierwszych dniach wojny przez parafię niwiską przemierzały się liczne tłumy uciekinierów i rozbite oddziały wojskowe. Oddziały niemieckie 2 Dywizji Pancerniej gen. por. Rudolfa Veuela wkroczyły od strony Przeclawia do Niwisk w południe 9 września 1939 r. Tego samego dnia, po krwawym boju, zajęły miasto Kolbuszowa<sup>41</sup>.

<sup>38</sup> Tamże.

<sup>39</sup> Średnia wieku emigrantów z parafii do USA wynosiła 22 lata. Tamże.

<sup>40</sup> W. Augustyn, *Po 45 latach list z Niwisk trafił do adresata*, ZK, 1 (1994), nr 1, s. 6-7.

<sup>41</sup> W tej dwudniowej bitwie (8-9 IX) straty po stronie niemieckiej wyniosły: 8 oficerów i 86 żołnierzy zabitych oraz ok. 300 rannych. Uszkodzonych było 5 czołgów, 1 samolot, kilkanaście dział, wiele motocykli i samochodów. Po polskiej stronie zginęło 106 wojskowych (w tym ok. 10 oficerów), ponad 300 odniosło rany a 600 wzięto do niewoli.

Od sierpnia 1940 roku stacjonował w Niwiskach oddział wojskowy (300 osób razem z końmi). Raz w miesiącu uczęszczali do kościoła na własne nabożeństwo, w którym nie mogli brać udziału Polacy. Tak było również 26 grudnia (godz. 8<sup>00</sup>-9<sup>30</sup>), o czym uprzedzał wiernych z ambony ks. Jan Kurek<sup>42</sup>.

Z chwilą wydania zarządzenia Naczelnego Dowództwa Sił Zbrojnych Rzeszy z 21 grudnia 1939 r. o utworzeniu poligonu SS w widłach Wisły i Sanu rozpoczęła się gehenna mieszkańców wsi znajdujących się na jego obszarze. Miejscowości zostały podzielone na dwie strefy. Do pierwszej z nich zostały zaliczone te, których ludność miała być wysiedlona w pierwszej kolejności<sup>43</sup>.

W 1940 roku wysiedlenia objęły sąsiednie miejscowości wokół Ocieki, gdzie w kościele urządzono magazyn materiałów budowlanych<sup>44</sup>. Rok później przyszła kolej na parafię Niwiska. W określonych terminach swoje domy musieli opuścić mieszkańcy: Huciny z Żabieńcem (do 2 kwietnia 1941 r.), Trześni i Niwisk (do 23 kwietnia), Leszcz, Huciska i Zapola (do pierwszych dni maja). Różne próby odroczenia tego nieszczęścia nie przyniosły rezultatu. Według zapisu w księdze ogłoszeń parafialnych, ostatnia niedzielna Msza św. odbyła się 27 kwietnia. Ks. Jan Kurek dojeżdżał jednak co tydzień z Huciska przez cały maj, narażając się Niemcom<sup>45</sup>. Po pewnym czasie wielu mieszkańców mogło wrócić do swoich domów, jeśli chociaż jeden członek rodziny znalazł pracę na terenie poligonu, głównie przy wycince drzew. Proboszcz ocenił w 1942 roku ich liczbę na około  $\frac{3}{4}$  ogółu, a więc na wysiedleniu znalazło

---

Zginęło też 50 cywilów-mieszkańców i uchodźców. Spłonęło 217 budynków w samym mieście, nie licząc Kolbuszowej Dolnej i Górnej. R. Dalecki, *„Armia Karpaty” w wojnie obronnej 1939 roku*, Warszawa 1989, s. 119; *Boje polskie 1939-1945. Przewodnik encyklopedyczny*, red. K. Komorowski, Warszawa 2009, s. 167-169.

<sup>42</sup> APN, Księga ogłoszeń, s. 229

<sup>43</sup> Celem poligonu SS Truppenübungsplatz Heidelager, którego komendę sprawowali kolejno: oberführer Werner von Schele, standartenführer Paul Nostitz i oberführer Bernard Voss, miało być szkolenie oddziałów Waffen SS i wykonywanie funkcji policyjnych. K. Skowroński, *Wysiedlenia ludności polskiej w widłach Wisły i Sanu w latach 1940-1943*, w: *Studia nad okupacją hitlerowską południowo-wschodniej części Polski*, red. S. Zabierowski, t. 1, Rzeszów 1976, s. 132; S. Zabierowski, *Pustków – hitlerowskie obozy wyniszczenia w służbie poligonu SS*, Rzeszów 1981, s. 14-15.

<sup>44</sup> ZPA, Relacja Antoniego Kuca z Huciska, 6 IV 2010 r., spisana przez autora.

<sup>45</sup> APN, Księga ogłoszeń, s. 241.

się ponad 800-900 osób<sup>46</sup>. Parafianie mieszkali w takich wioskach jak: Borowa, Czarna Sędziszowska, Czermin, Kupno, Wola Domatkowska, Ziempińów i wielu innych w pobliżu Kolbuszowej, Mielca i Tarnowa<sup>47</sup>.

Przed operacją „Barbarossa” (czerwiec 1941 roku) w Niwiskach i Trzeźni miała miejsce koncentracja oddziałów artylerii. Dla ochrony sprzętu wyrzynano w domach i stodołach całe ściany. Kolejna fala wysiedleń przypadła na drugą połowę 1943 roku po decyzji o lokalizacji w sąsiedniej wsi Blizna bazy doświadczalnej niemieckiej broni V-1 i V-2. Wybudowano w niej wyrzutnie raketowe oraz towarzyszące im budynki i bunkry<sup>48</sup>. Niemcy prowadzili na tym terenie przymusowe ewakuacje do ostatnich dni. Trzy lata po zakończeniu wojny ks. Bronisław Musiał napisał w ankiecie, że ofiarami wysiedlenia było ponad 2 tys. osób – 60% mieszkańców. Do tej liczby dołożyć należy około 130 osób wywiezionych do aresztów, obozów pracy i obozów koncentracyjnych oraz na roboty do III Rzeszy<sup>49</sup>.

W związku z wysiedleniem parafia Niwiska nie mogła normalnie funkcjonować. Księgi metrykalne przewieziono do Kolbuszowej i w miarę możliwości uzupełniano. Ta trudna sytuacja sprawiła, że proboszcz kolbuszowski, ks. dziekan Antoni Dunajecki w liście do Kurii pytał, czy powinien traktować parafię Niwiska jako przyłączoną do Kolbuszowej<sup>50</sup>.

Wysiedlenie parafii trwało do 26 lipca 1944 r. Jej mieszkańcy w ciężkich warunkach bytowych musieli dodatkowo od 3 sierpnia zapewnić kwatery dla wojsk Armii Czerwonej (około 1000 osób)<sup>51</sup>. Żołnierze radzieccy przebywali w Niwiskach aż do maja

<sup>46</sup> ADT, Akta lokalne parafii, sygn. LrN-IV, Sprawozdanie ze stanu parafii Niwiska, 10 VII 1942.

<sup>47</sup> ZPA, Relacja Marii Białek z Huciska, 10 IX 2006; tamże, Relacja A. Kuca.

<sup>48</sup> Władze duchowne z Tarnowa 1940 roku włączyły do okręgu parafii Niwiska wsie Blizna i Kozłówki (parafia Ocieka), wysiedlone całkowicie w 1943 roku. W 1938 roku miały odpowiednio 699 i 67 mieszkańców, *Rocznik Diecezji Tarnowskiej na rok 1938*, b.m. b.r., s. 213; APN, Kronika; M. Wojewódzki, *Akcja V-1, V-2*, Warszawa 1984, wyd. 4 uzup., passim; S. Zabierowski, *Rzeszowskie pod okupacją hitlerowską*, Rzeszów 1975, passim.

<sup>49</sup> ADT, Akta lokalne parafii, sygn. LrN-V, Ankieta, 9 VI 1948, s. 2.

<sup>50</sup> ADT, Akta lokalne parafii, sygn. LrN-IV, Pismo ks. A. Dunajeckiego do Kurii Biskupiej w Tarnowie w sprawie pastoryzacji w Niwiskach i Ostrowach Tuszowskich, brak daty.

<sup>51</sup> W Księdze ogłoszeń parafialnych znajdują się błędne daty 26 VI i 2 VIII, dopisane z perspektywy czasu, w listopadzie 1944 roku. APN, Księga ogłoszeń, s. 241.

1945 roku za względu na strategiczne lotnisko polowe, przystosowane pod najcięższe samoloty<sup>52</sup>.

Po wojnie liczba ludności w parafii znacznie spadła do 3070 mieszkańców w 1946 roku<sup>53</sup>. Część osób skorzystała z możliwości przesiedlenia się na Ziemię Odzyskane i tam osiadło na stałe. Reszta wróciła do swoich miejscowości, podejmując się trudu odbudowy zniszczonych zabudowań, zaorania i obsiania pól. W 1948 roku parafię zamieszkiwało 2919 wiernych<sup>54</sup>.

## 2. MARTYROLOGIUM II WOJNY ŚWIATOWEJ

### Ludność katolicka

Okres II wojny światowej szczególnie tragicznie zapisał się w dziejach narodu polskiego. Do podstawowych założeń polityki niemieckiej należało zdobycie „przestrzeni życiowej” dla Niemców. Planowi temu miało służyć wyniszczenie Polaków, Żydów i Cyganów<sup>55</sup>. Niemcy za szczególnie niebezpieczny „element” uważali Kościół katolicki i na niego skierowali centrum ataku. Ze względów taktycznych postanowiono nie likwidować struktur kościelnych, lecz wykorzystać je w osiągnięciu własnych korzyści<sup>56</sup>.

Okupant dla przeprowadzenia swoich zamierzeń stosował wszelkie metody terroru łącznie z fizyczną eksterminacją narodu polskiego. Często swoje nakazy obwarowywał karą śmierci. Wprowadzone przez hitlerowców instytucje wymiaru sprawiedliwości stanowiły zasłonę dla całkowitego bezprawia.

Pierwszą ofiarą wojny w parafii Niwiska był nieznanymi młody żołnierz polski, przywieziony z okolicznych lasów 8 września 1939 r. Został śmiertelnie raniony odłamkiem bomby albo serią z karabinu maszynowego. Miejscowa ludność samorzutnie ubrała jego mogiłę na cmentarnym wzniesieniu i sprawiła mu krzyż dębowy<sup>57</sup>. Według powojennej ankiety, w okresie 1939-1945 na terenie parafii zginęło w różnych okolicznościach ponad 45 osób. Poniżej wyszczególniono kolejne lata z przyczyną śmierci:

<sup>52</sup> Tamże; A. Grabiec, *Druga Wojna*, s. 5. W Kronice parafialnej zanotowano, chyba przez pomyłkę, rok 1946. APN, Kronika.

<sup>53</sup> *Rocznik diecezji tarnowskiej za rok 1946*, b.m. b.r., s. 48.

<sup>54</sup> *Rocznik diecezji 1948*, s. 48.

<sup>55</sup> C. Łuczak, *Polityka ludnościowo-ekonomiczna hitlerowskich Niemiec w okupowanej Polsce*, Poznań 1979, s. 24.

<sup>56</sup> S. Piotrowski, *Dziennik Hansa Franka*, Warszawa 1956, s. 37.

<sup>57</sup> APN, Kronika.

Tabela nr 4. Wybrane przyczyny śmierci w parafii Niwiska w latach 1939-1945.

Rok	Przyczyny śmierci		
	Działania wojenne	Terror niemiecki	Akcje partyzantów
1939	2	-	1
1940	-	7	-
1941	-	4	-
1942	-	8	-
1943	-	5	-
1944	4	12	2
1945	-	-	-
Razem	6	36	3

Źródło: ADT, Akta lokalne parafii, sygn. LrN-V, Ankieta, 9 VI 1948, s. 2.

Powyższe dane dotyczą prawdopodobnie tylko parafian zanotowanych w *Liber Mortuorum* poszczególnych wiosek. Wielu mieszkańców przebywało jednak poza terenem parafii. Nie sposób pominąć również uchodźców i żołnierzy różnych armii, którzy zginęli na tej ziemi. Do najmłodszych ofiar wojny należały dzieci, np. 6-letnia Stanisława Jemiolo z Niwisk potracona przez samochód. W pobliskim obozie pracy przymusowej w Pustkowie zginęła cała rodzina Moździochów. Najmłodsza – Emilia – miała niespełna 2 lata<sup>58</sup>. Niektórzy ginęli na terenie ZSRR jak Wojciech Kolis<sup>59</sup>, Wincenty Kuca, Roman Świder i Jan Walewicz<sup>60</sup>. W więzieniu w rzeszowskim zamku zginął młody student z Niwisk – Henryk Pietrzyk<sup>61</sup>. Bodaj największe tortury przed śmiercią przeszedł Jó-

<sup>58</sup> Rodzina Jana Moździocha została aresztowana w skutek napadu podziemia na tartak w Tuszynie. Esesmani, którzy go pilnowali, postrzelili wtedy i aresztowali jego brata, Aleksadra z Tuszynie. Później aresztowano wszystkich członków rodziny, łącznie z dziećmi. S. Zabierowski, *Pustków*, s. 106.

<sup>59</sup> Wojciech Kolis – urodzony w roku 1898, został aresztowany w domu w Wysockoje na Ukrainie i razem z żoną i córką zesłany na Syberię (Kotlaskij region, Archangielskij obłast). Przebywał tam od 29 lutego 1940 r. i zmarł 20 maja 1941 r. <http://lists.memo.ru/d17/f63.htm>, 26 V 2009 r. [wydruk w ZPA].

<sup>60</sup> Jan Walewicz – urodzony w 1899 roku jako syn Romana (organisty) i Karoliny, komendant policji polskiej w Białozórce Krzemienieckiej. Zamordowany wiosną 1940 roku w Ostaszkowie. *Lista Katyńska. Jeńcy obozów Kozielsk-Ostaszków-Starobielsk zaginieni w Rosji Sowieckiej*, opr. A. Moszyński, Londyn 1982, s. 255.

<sup>61</sup> Henryk Pietrzyk – urodzony w roku 1923, księgowy, ukończył przed wojną gimnazjum w Dębicy, aresztowany „za czynny udział w organizacji wywrotowej”. Był jednym z trzydziestu ośmiu zakładników rozstrzelanych w lesie głogowskim w maju 1944 roku w ramach

zef Świder z Leszcz, członek AK i BCh zaangażowany w odkrycie tajemnicy niemieckich rakiet V-1 i V-2. Zginął w obozie w Pustkowie, nie zdradzając żadnego partyzanta<sup>62</sup>. Wszystkie grupy ofiar zawiera poniższa tabela.

Tabela nr 5. Ofiary II wojny światowej związane z parafią Niwiska.

Lp.	Nazwisko i imię	Miejscowość	Wiek	Rok śmierci	Uwagi
1	Augustyn Józefa	Niwiska	20	1943	Auschwitz, nr 35638
2	Cisło Anna	Niwiska	19	1944	Zastrzelona
3	Cisło Tomasz	Zapole	28	1940	
4	Cwanek Adam	Zapole	30	1942	Zastrzelony
5	Cwanek Jan	Zapole	7	1944	Niewypał
6	Czachor Stanisław	Dobrynin	30	1944	Niwiska
7	Depa Józefa	Leszcze	16	1944	Zastrz. w czasie walk przed domem
8	Drygiel Józef	Hucisko	18	1943	Zastrz. w lesie Pustków
9	Perfecki Edward	Niwiska	16	1945	Zginął od miny w Dulczy Małej k. Radomyśla
10	Gaździcki Wincenty	Hucisko		1944	Szpital
11	Guzior Julian	Leszcze	19	1944	Zastrzelony – Blizna
12	Harchut Irena	Niwiska	9	1945	Potracona samochodem ciężarowym wojsk radzieckich
13	Jemiolo Adam	Zapole	36	1946	Zastrzelony przez „bandy leśne” (byłych partyzantów)
14	Jemiolo Jan	Niwiska	36	1943	Gestapo w Jarosławiu

odwetu za udany zamach na gestapowców: Friedricha Potteubauma i Hansa Flaschkę. S. Zabierowski, *Więźniowie polityczni rzeszowskiego zamku w latach 1939-1944*, Rzeszów 2000, s. 88; Z. K. Wójcik, *Rzeszów w latach drugiej wojny światowej. Okupacja i konspiracja 1939-1944-1945*, Rzeszów-Kraków 1998, s. 204-205.

<sup>62</sup> Józef Świder – członek oddziału AK „Rusala” (grupa dywersyjna 1942-1943) oraz BCh (1943-1944), przewodniczący trójki gromadzkiej „Rocha”, zginął po przesłuchaniu i torturach na początku maja 1944 roku za rozbieranie kawałka rakiety V. Według różnych wersji został powieszony, zastrzelony lub zginął śmiercią głodową. A. Rusin, *Moje spotkania z hitlerowcami i stalinowcami*, w: *Mielec. Studia i materiały z dziejów miasta i regionu*, red. F. Kiryk, t. 3, Mielec 1994, s. 594, 609, 613; W. Wilbik-Jagusztynowa, *Bataliony Chłopskie na Rzeszowszczyźnie*, Warszawa 1973, s. 348; A. Stańko, *Gdzie Karpat progi... Armia Krajowa w powiecie dębickim*, wyd. 2, Warszawa 1990, s. 339.

15	Jemiolo Piotr	Hucisko	22	1943	Zginał na robotach w Niemczech
16	Jemiolo Stanisława	Niwiska	6	1939	Potrącona samochodem
17	Kasza Michał	Niwiska	36	1939	Zginał na wschodnim froncie
18	Kata Władysław	Leszcze	16	1944	Niewypał
19	Kolis Wojciech	Niwiska	42	1941	Zginał na zesłaniu w ZSRR
20	Kołodziej Roman	Leszcze			Zginał w Niemczech
21	Kret Józef	Leszcze 33	25	1940	Dachau, nr 13853
22	Kuca Wincenty	Poręby Huciskie		1939	ZSRR
23	Lachowicz Stanisław	Niwiska	8	1944	Niewypał
24	Łagowski Aleksander	Leszcze	29	1945	Zastrzelony przez AK za kolaborację z Niemcami
25	Majka Jan	Niwiska	26	1945	Zastrzelony k. Radomyśla
26	Moździoch Jan	Niwiska		1943	Pustków
27	Moździoch (żona Jana)	Niwiska		1943	Pustków
28	Moździoch Emilia	Niwiska	2	1943	Pustków
29	Moździoch Mieczysław	Niwiska	7	1943	Pustków
30	Moździoch Tadeusz	Niwiska	4	1943	Pustków
31	Nitka Sylwester	Hucisko	29		Zginał na wojnie (żołnierz)
32	Partyka Stanisław		42	1944	
33	Partyka Zofia	Dobrynin		1944	Niwiska
34	Pietrzyk Henryk	Niwiska	21	1944	Zginał jako zakładnik na zamku w Rzeszowie
35	Podgórski Edward	Niwiska	9	1945	Niewypał
36	Skowron Jan	Hucina - Staszówka	29	1942	Auschwitz
37	Skura Władysław	Niwiska	50	1941	Auschwitz
38	Starzec Wincenty	Hucisko			Zginał na wojnie (żołnierz)
39	Stępień Michalina	Zapole - Lipny Bór	17	1944	Niewypał
40	Świder Józef	Poręby Huciskie	45	1944	Pustków
41	Świder Roman	Poręby Huciskie	21	1939	Zastrz. przez NKWD k. Drohobycza
42	Walewicz Jan	Niwiska 27	41	1941	Więzień Katynia - Ostaszkowa (ZSRR)
43	Wiktor Grzegorz	Leszcze		1944	Zastrz. - Blizna
44	Zasowska Aniela	Hucisko	19	1943	Zastrz. w lesie Pustków, młoda matka
45	Zieliński Stanisław	Niwiska		1944	Zastrz. za przynależność do AK. - Przybysz k. Radomyśla

46	Ziomek Jan	Niwiska	6	1944	Potrącony samochodem
47	Żądło Jan	Trześć	39	1944	Zm. po wyjściu z obozu w Pustkowie
48	Żołnierz czeski			1944	Leszcze
49	Żołnierz niemiecki			1944	Leszcze
50	Żołnierz polski		„młody”	1939	Zginął pod górą k. cmentarza
51	Żołnierz radziecki				Hucina
52	Żołnierz radziecki			1944	Hucisko
53	Żołnierz radziecki				Hucisko
54	Żołnierz radziecki			1945?	Niwiska - cmentarz
55	Żołnierz radziecki			1945?	Niwiska - cmentarz
56	Żołnierz radziecki			1945?	Niwiska - cmentarz
57	Żołnierz radziecki				Niwiska - Podhucie
58	Żołnierz radziecki				Trześć

Źródło: APN, Lista poległych 1916-1920, 1939-1947; Partially preserved data about Auschwitz prisoners, <http://www.auschwitz.org.pl/new/index.php?language=EN&tryb=szukaj>, 14 III 2008, wydruk w ZPA; Dachau Concentration Camp Records, [www.jewishgen.org/databases/Holocaust/0050\\_DachauIndexing.html](http://www.jewishgen.org/databases/Holocaust/0050_DachauIndexing.html), 14 III 2009, wydruk w ZPA; *Słownik geografii turystycznej Polski*, opr. I. Mileska, J. Brinken, Warszawa 1959, s. 339.

Powyższy wykaz z pewnością nie jest kompletny, gdyż został w większości sporządzony kilkadziesiąt lat od tamtych wydarzeń, jednak daje pewien obraz tragedii, jaka dotknęła parafię Niwiska w omawianym okresie. Do tej liczby należy dołączyć około 30 osób wyznania mojżeszowego zamieszkujących na jej terenie. Z relacji naocznych świadków wynika, że tylko trzech Żydów doczekało końca wojny<sup>63</sup>.

Warto także wspomnieć o osobach, które przeżyły hitlerowskie i radzieckie obozy pracy i koncentracyjne. Rodzina leśniczego Henryka Augustynowicza (żona Janina oraz dzieci: Ewa – 14 lat, Andrzej – 13, Jacek – 4) została 25 lipca 1944 r. aresztowana i wywieziona do Pustkowa, a następnie do obozów w Sachsenhausen i Ravensbrück. Tam doczekali wyzwolenia<sup>64</sup>. Do łagrów w okolicy

<sup>63</sup> ZPA. Relacja Ignacego Majka z Huciska, 15 III 2003; tamże, Relacja Jana Bajor z Niwisk, 6 IX 2005, spisana przez autora pracy.

<sup>64</sup> Rodzina Augustynowiczów została aresztowana na skutek zerwanej umowy, którą zawarł H. Augustynowicz z władzami niemieckimi. Otóż poręczył on za swojego szwagra, Józefa Frączka, lekarza i więźnia obozów w Auschwitz i Gross-Rosen, by ten mógł zostać lekarzem obozowym w Pustkowie. Niemcy zgodzili się pod warunkiem, że w razie ucieczki więźnia pójda za niego do obozu. J. Frączek uciekł z Pustkowa w przeddzień jego ewakuacji (25 lipca 1944 r.), namówiony do tego przez kolegów z AK. Tego samego dnia esesmani zabrali



Stalinogorska (ZSRR) wywieziono Józefa Wójcickiego z Niwisk, lat 21, członka „Chłostry” i AK. Podobny los spotkał Franciszka Więwiórę z Zapola, lat 35, ojca rodziny. Józef Krzak (19 lat) z Trześni został tam zesłany za posiadanie karabinu, który znalazła Milicja Obywatelska po donosie sołtysa wsi, Jana Wacht<sup>65</sup>. Syberii doświadczyli również pochodzący z Niwisk mieszkańcy Kresów<sup>66</sup>. Pełniejszy wykaz zesłanych zawiera poniższa tabela:

Tabela nr 6. *Więźniowie zesłani do obozów niemieckich i sowieckich, którzy doczekali uwolnienia, pochodzący z parafii Niwiska.*

Lp.	Nazwisko i imię	Miejsce urodzenia	Miejsce zamieszkania	Wiek	Miejsce zesłania	Czas zesłania
1	Augustynowicz Andrzej	Niwiska	Niwiska	13	Pustków, Ravensbrück	25 VII 1944 – IV 1945
2	Augustynowicz Ewa	Kolbuszowa	Niwiska	14	Pustków, Ravensbrück	25 VII 1944 – IV 1945
3	Augustynowicz Henryk	Kolbuszowa Dolna	Niwiska	46	Pustków, Sachsenhausen,	25 VII 1944 – IV 1945

z Niwisk rodzinę Augustynowiczów, łącznie z dziećmi. J. Augustynowicz, *Jacek w Ravensbrück*, Warszawa 1972, s. 9-19; H. Dudzińska, *Kolbuszowianie w niemieckich obozach koncentracyjnych*, „Rocznik Kolbuszowski” [dalej: RK], (1987), nr 2, s. 114-117, 123; A. Stańko, s. 176-177.

<sup>65</sup> [H. Dudzińska], *Tamten czas... Skazani na Rosję. Część V*, „Przegląd Kolbuszowski”, 1991, nr 2, s. 6.

<sup>66</sup> Przykładem niech będą losy Józefa Grabca (1900-1983) urodzonego w Niwiskach. W czasie I wojny światowej w wieku 16 lat wstąpił do Legionów. Później wziął udział w wojnie z Rosją Radziecką w 1920 roku. W okresie międzywojennym był policjantem we Lwowie. Po napaści ZSRR aresztowany i wywieziony do obozu pracy na Syberii. Zwolniony w 1941 roku na mocy układu Sikorski-Majski. Stamtąd, przez Iran i Południową Afrykę, dotarł do Anglii, gdzie w 1943 roku wstąpił do polskiej armii, otrzymując stopień sierżanta („rank of Sergeant”). W 1944 roku walczył we Francji, Belgii i Niemczech. Po rozwiązaniu polskich oddziałów w 1947 roku pracował krótko w Anglii, a dwa lata później wyjechał do siostry w USA. Należał do Klubu Polskich Weteranów Wojennych („the Polish War Veterans Club”). Pochowany na Holy Cross Cemetery w Cleveland. L. Bender, A. Grabiec, C. Zakarowski, s. 57. Niewiele informacji zachowało się na temat szeregowego Piotra Bielenia (1908-1946), który po wyjściu z ZSRR i przedostaniu się do Szkocji z polską armią w grudniu 1942 roku był tam hospitalizowany ze względu na stan zdrowia. Zmarł w szpitalu, pochowany na Bothwell Park Cemetery w Bellshill k. Nowego Edynburga (New Edinburgh, hrabstwo Lanarkshire). Register of Polish War Graves in Scotland. County of Lanarkshire, <http://www.ostrycharz.free-online.co.uk/PolishWarGravesInvernesstoPeebles.htm>, 5 XII 2009, wydruk w ZPA.

4	Augustynowicz Stanisław Jacek	Niwiska	Niwiska	4	Pustków, Ravensbrück	25 VII 1944 – IV 1945
5	Augustynowicz Janina	Strzyżów	Niwiska	37	Pustków, Ravensbrück	25 VII 1944 – IV 1945
6	Bieleń Piotr	Niwiska	Kresy Wschodnie	32	Syberia	1940 - 1941
7	Brzyszc (z d. Opalińska) Weronika	Leszcze	Leszcze	24	Pustków	Kilka dni w maju 1944
8	Grabiec Józef	Niwiska	Lwów	40	Tar`za (Nian-domskij region, Archangielskiju oblast)	19 VII 1940 - 2 IX 1941
9	Jabłoński Józef	Niwiska	Lwów	54	Tar`za (Nian-domskij region, Archangielskiju oblast)	29 II 1940 - 5 IX 1941
10	Kolis Karolina	Niwiska	Wysockoje (Panikowickij, Lwowskaja oblast)	39	Kotlaskij region, Archangielskiju oblast	29 II 1940 - 4 IX 1941
11	Kolis Maria	Niwiska	Wysockoje (Panikowickij, Lwowskaja oblast)	19	Kotlaskij region, Archangielskiju oblast	29 II 1940 - 4 IX 1941
12	Krzak Józef	Trześń	Trześń	19	Okolice Stalino-gorska	1944 - 1946
13	Maziarz Józef	Hucina	Śmigłowo k. Zaleszczyk na Ukrainie	9	Krasnojarsk	10 II 1940 - III 1946
14	Wiewióra Franciszek	Niwiska	Niwiska	35	Okolice Stalino-gorska	1944 - 1946
15	Wójcicki Józef	Niwiska	Niwiska	21	Okolice Stalino-gorska	1944 - 1946
16	Zygmunt Stefania	Niwiska	Wysockoje (Panikowickij, Lwowskaja oblast)	38	Niżnaja Striga (Kotlaskij region, Archangielskiju oblast)	21 II 1940 - 5 IX 1941
17	Zygmunt Władysław	Niwiska	Wysockoje (Panikowickij, Lwowskaja oblast)	39	Niżnaja Striga (Kotlaskij region, Archangielskiju oblast)	21 II 1940 - 5 IX 1941

Źródło: H. Dudzińska, *Kolbuszowianie*, s. 111-117; też.: *Tamten czas... Skazani na Rosję. Część V*, s. 6; J. Maziarz, *Wspomnienie z deportacji do ZSRR z lat 1940-1946*, RK, (2001), nr 5, s. 141-144; *Polskije spieczpiensielency w Archangielskoj obl.*, [http://uznal.org/book\\_of\\_memory](http://uznal.org/book_of_memory), 26 VIII 2009, wydruk w ZPA; <http://lists.memo.ru>, 26 VIII 2009, wydruk w ZPA.

Powyższe przykłady cierpienia nie doczekały się jak dotąd szerszych opracowań. Ofiary terroru pozostają jednak do dzisiaj żywym świadectwem wiary i miłości do Ojczyzny. Ich pamięć uczciła kamienna tablica z nazwiskami poległych umieszczona na jednej ze ścian kościoła w Niwiskach w 2001 roku.

### **b) Ludność żydowska<sup>67</sup>**

Pisząc o ofiarach II wojny światowej, nie sposób pominąć mieszkańców parafii Niwiska wyznających judaizm. Zgodne życie obok siebie wyznawców dwóch religii zostało nagle przerwane przybyciem na te tereny wojsk niemieckich. Już od września 1939 roku Niemcy zaczęli wydawać różnego rodzaju akty prawne ograniczające wolność osobistą i prawa majątkowe ludności żydowskiej.

Pod żadnym pozorem nie wolno im było obchodzić świąt religijnych. Mijając policjanta, musieli zdejmować kapelusze w geście pozdrowienia. Dnia 13 września 1939 r. wydano dekret o oznaczaniu sklepów żydowskich. Rozporządzeniem z 26 października 1939 r. generalny gubernator, Hans Frank, wprowadził przymus pracy fizycznej dla ludności żydowskiej GG w wieku od 14 do 60 lat. Następnie, 23 listopada tego roku, zobowiązał starozakonnych, by każdy z nich od 12. roku życia nosił białą opaskę (szeroką na 10 cm) z błękitną Gwiazdą Dawida. Z początku przyłapany bez niej Żyd płacił karę 100 zł, która szybko urosła do aresztowania i kary śmierci. W ciągu kilku kolejnych miesięcy Hans Frank wprowadził dla Żydów kolejne ograniczenia: zgłaszanie majątku ruchomego i nieruchomego, brak swobody komunikacji i prawa zmiany miejsca pobytu. Najgorsze było jeszcze przed nimi<sup>68</sup>.

Do budowy poligonu SS z siedzibą w Pustkowie koło Dębicy Niemcy wykorzystywali setki Żydów. W Niwiskach rozciągali oni wzdłuż drogi Kolbuszowa – Tuszyna druty telefoniczne. Wielu nieprzyzwyczajonych do tej pracy ślizgało się na słupach, a wtedy esesman jednym uderzeniem kolby dobijał wiszącego. Mieszkańcy nadal wspominają tamten okropny widok mężczyzn płaczących nad swymi krewnymi<sup>69</sup>.

By odizolować ludność żydowską od „rasy aryjskiej”, Hans Frank nakazał zakładanie dzielnic żydowskich, tzw. gett. Ich samowolne opuszczanie miało być karane śmiercią (rozporządzenie

<sup>67</sup> Ta część pracy zawiera losy niwiskich Żydów w czasie okupacji i Polaków-katolików, którzy narażali życie, by ich uratować.

<sup>68</sup> Z. K. Wójcik, s. 144; S. Piotrowski, s. 90; A. Więch, *Żydzi z Niwisk*, s. 15.

<sup>69</sup> ZPA, Relacja J. Bajor.

z 15 października 1941 r.). Podobna kara czekała na tych, którzy dadzą świadomie schronienie Żydom lub udzielią im innej pomocy<sup>70</sup>.

Kolbuszowskie getto powstało 13 czerwca 1941 r. z rozkazu landrata Waltera Twardonia<sup>71</sup>. Ściągnięto do niego wszystkich Żydów z okolicy (około 2200 osób), w tym z Niwisk. Niemcy przyjeżdżali ciężarówką pod dom, zabierając z rodziną jej skromny dobytek. Mężczyzna, który próbował uciekać, został rozstrzelany w południowo-wschodnim krańcu cmentarza w Niwiskach i tam sprawiono mu pochówek. W kolbuszowskiej synagodze i jej pobliżu zorganizowano warsztaty szewskie, krawieckie, blacharskie i inne. Społeczność żydowska swoim działaniem udowodniała potrzebę istnienia „rasie aryjskiej”. Niepotrzebnie jednak ludzono się co do przyszłości. Zgodnie z rozkazem Generalnego Gubernatora Hansa Franka Żydzi mieli być wytepieni – „gdziekolwiek schwytany, każdy Żyd będzie zabity”<sup>72</sup>.

Po rocznej gehennie w zatłoczonych lokalach zbliżał się moment „ostatecznego rozwiązania kwestii żydowskiej”. Szeroko zakrojonej akcji w Generalnym Gubernatorstwie nadano kryptonim „Action Reinhard”. Początek zagłady Żydów w GG miał miejsce w marcu 1942 roku na Lubelszczyźnie, później akcja ogarnęła teren całego GG. Rzeszowski starosta, dr Heinz Ehaus, nakazał podległym mu Żydom w ciągu trzech dni (25-27 czerwca 1942 r.) przenieść się do getta w Rzeszowie. W lipcu i sierpniu przewieziono ich w bydłowych wagonach do obozu zagłady w Bełżcu<sup>73</sup>.

Tylko nielicznym udało się schronić i przeczekać wojnę. Byłoby to niemożliwe, gdyby nie ich polscy sąsiedzi i znajomi, którzy z narażeniem życia żywili, a nawet ukrywali ich po stodołach, strychach i oborach<sup>74</sup>. Na ukrywanie Żydów najczęściej decydowali się ludzie mieszkający na obrzeżach wsi. Przykładem niech będzie

<sup>70</sup> Z. K. Wójcik, s. 145.

<sup>71</sup> Walter Twardoń [Twardon?] – urodził się w 1909 roku na Górnym Śląsku. Mówił dobrze po polsku. Landrat kolbuszowski (szef „Landkomissariat Kolbuszowa”), odpowiedzialny za zbrodnie na Żydach w okolicy Kolbuszowej i Sokołowa Małopolskiego. Po likwidacji gett w tych miastach w 1942 roku przeniesiony do Rzeszowa. H. Dudzińska, *Kolbuszowianie*, s. 82-83.

<sup>72</sup> A. Grabiec, *Druga Wojna*, s. 5; A. Więch, *Żydzi w Niwiskach*, s. 2.

<sup>73</sup> Tamże.

<sup>74</sup> Rozporządzeniem generalnego gubernatora z 15 października 1941 r. wprowadzono dla Żydów karę śmierci za samowolne opuszczenie wyznaczonej dzielnicy. Kara śmierci groziła również Polakom za udzielenie Żydowi schronienia. Z. K. Wójcik, s. 151; E. Rączy, *Pomoc Polaków dla ludności żydowskiej na Rzeszowszczyźnie 1939-1945*, Rzeszów 2008, s. 41.

mieszkający głęboko w niwiskim lesie Blicharz, który zgodził się pomóc dwóm Żydom z Rzochowa. Niestety podczas dokładnej kontroli gospodarstwa żołnierze znaleźli ich na strychu. Całą trójkę zabrali do obozu w Pustkowie k. Dębicy. Wyrok śmierci był tylko kwestią czasu<sup>75</sup>. Żona dała znać o wszystkim leśniczemu Augustynowiczowi, zaś on bezzwłocznie pojechał do swego przełożonego – niemieckiego oficera, a zarazem nadleśniczego – Bohrmanna. Ten, dowiedziawszy się o zajściu, osobiście interweniował u komendanta obozu, dzięki czemu Blicharz wyszedł na wolność. Gdy było po wszystkim, miał mu pomachać groźnie palcem i krzyknąć: „Jeszcze raz, to obóz! Jeszcze raz, to obóz!” Żydzi nie doświadczyli jego litości i podzielili swój los z 7000 synów Izraela, którzy zginęli w Pustkowie<sup>76</sup>.

W okolicznych lasach znalazło ratunek co najmniej dwóch młodych (w wieku około 25-30 lat) Żydów: Isachje Jakub Kraut<sup>77</sup> i Fuła Bizgajer. Żyli oni w ziemiance z dala od zabudowań, w rezerwacie buczyny pod Przyłękiem. Jakub, zwany Jankielem, był żonaty – w ziemiance urodził mu się syn. Oto wspomnienia mieszkanki Niwisk, Anny Grabiec: „Raz przed wieczorem przyszła do wioski żona Jankiela [Jakuba Krauta – przyp. A. W.]; niestety nie miała szczęścia, gdyż złapała ją żandarmeria. Nie bili jej, przyprowadzili ją do oficyny, wepchnęli do jednej z piwnic, zamknęli drzwi. Widziały to Helena [Tetlak] i Marysia [Bernacka]; postanowiły ratować młodą mamę dziecka – same się nie odważyły otworzyć drzwi, zaczęły prosić bauera Heissa o pomoc. Niemiec po dłuższym namyśle poszedł po cichu do piwnicy, otworzył ją i przywołał ledwie żywą ze strachu Żydówkę. Helena i Marysia wcisnęły jej kawałek chleba z marmoladą; wśród ciemnego wieczoru wyprowadziły poza ogród i wskazały drogę do lasu<sup>78</sup>”.

Jej szczęście nie trwało długo. Pod koniec lipca 1944 roku wrogie wojska zaczęły się powoli wycofywać z tych terenów. By zmniejszyć prawdopodobieństwo napaści ze strony partyzantów<sup>79</sup>, korzystano z bocznych dróg, przedzierając się przez lasy (trasa: Dębrzyna – Przyłek – Ostrowy Tuszowskie) na przeprawę w Baranowie Sandomierskim. Trasa przemarszu była zabezpieczana przez

<sup>75</sup> ZPA. Relacja J. Bajor.

<sup>76</sup> Tamże.

<sup>77</sup> W świadomości mieszkańców zachowała się pamięć o Jankielu Lejbie Kraucie, ojcu Jakuba, dlatego to imię Lejby, występujące w lokalnym wykazie ofiar wojny, utożsamiane jest z przygodami wojennymi jego syna. APN, Lista poległych 1916-1920, 1939-1947; APRz, zesp. 393, sygn. 1, Rejestr mieszkańców gminy Niwiska 1931, [t. 2], k. 65.

<sup>78</sup> A. Grabiec, *Druga Wojna*, s. 4-5.

<sup>79</sup> AK i BCh walczyły w ramach akcji „Burza”.

żołnierzy na koniach z wyszkolonymi psami. Jeden z nich musiał wyczuć trop pobliskiej ziemianki, w której przebywała Żydówka z dzieckiem. Wrzucone do środka granaty były ostatnim aktem mordy na niewinnych ludziach kilka dni przed „wyzwoleniem”<sup>80</sup>.

Dwóch ocalałych Żydów (Krauta i Bizgajera) wzięli pod opiekę Sowieci, kładąc im codziennie przychodzić do dworu w Niwiskach na posiłki. Gdy front się przesunął, oni idąc za wojskiem, połączyli się z armią amerykańską. Tak dotarli po wojnie do USA, gdzie zapewniono im opiekę rządu. Nie zapomnieli o swoich przyjaciółach z Polski, długo utrzymując z nimi korespondencje<sup>81</sup>.

Ciekawa jest też historia Żyda zapamiętanego jako „Herszyk” (od Herscha – lub Hirscha?), mieszkającego na pograniczu Huciska i Leszczy. Jego rodzinę: rodziców, brata Dawida i dwie siostry, Roję i Chają, zabrano w 1941 roku do getta w Kolbuszowej. Ojciec, Shlomo (zwany „Szlama”), wkrótce zmarł z wyczerpania. Wtedy Hersch zobowiązał się do sprawienia pochówku na kirkucie i uciekł w rodzinne strony. Rozmawiając z sąsiadami, dowiedział się, że jest poszukiwany. Od tej chwili chodził po lasach i polach, szukając jedzenia. W zimie przychodził na posiłek do rodziny Orzechów w Leszczach. Zgodnie z hasłem gospodyni krzyczała, wołając dzieci do domu, a Żyd wybiegał z lasu i w pośpiechu jadł razem z nimi. W 1942 roku Hans Frank wprowadził w Generalnym Gubernatorstwie ochronę zbiorów<sup>82</sup>. Zaraz potem w gminie dokonano spędu bydła. Volksdeutsche nie ominęli również tego gospodarstwa. Weszli do obory, gdzie pod żłobem leżał wystraszony chłopak. Orzech, zachowując zimną krew, bez zastanowienia oddał im najlepszą krowę. Więcej tam nie wstępowali<sup>83</sup>.

Żył tak przez dwa lata do czasu, gdy w Bliźnie Niemcy zaczęli próby z raketami V-1 i V-2. Cały okoliczny teren został wzmocniony patrolami. Przy każdej drodze do lasu stały tablice z dwujęzycznym napisem, mówiące o karze śmierci za przebywanie w tym miejscu. Pewnego dnia jeden z patroli wziął go za Polaka i odesłał do Domatkowa. Czekał na wyrok, siedział zamknięty w stajni pod strażą człowieka o nazwisku Mazur. Hersch poprosił go o przyniesienie wody. W międzyczasie uwolnił się z więzów. Powracający strażnik nikogo już nie zastał. Innym razem prowadzony przez żołnierza na koniu, skorzystał z okazji, uciekając

<sup>80</sup> Tamże; ZPA, Relacja J. Bajor.

<sup>81</sup> Tamże.

<sup>82</sup> M. Piórek, *Polityka okupanta hitlerowskiego w stosunku do społeczeństwa polskiego w powiecie kolbuszowskim w latach 1939-1944*, RK, (1994), nr 3, s. 227.

<sup>83</sup> ZPA, Relacja Bronisławy Guzior z Huty Przedborskiej, 15 VII 2004.

w gęste zarośla. Biegł na oślep, dopóki strzały nie ucichły. Prosząc o jedzenie, starał się odwiedzać zaufanych ludzi. Gdy Niemcy wchodzili do domu, on stołując się u Wiktora musiał wejść na strych i zeskoczyć przez otwór na ziemię. Po tych zajściach przestał odwiedzać Leszcze, a przeniósł się do Huciska. Szukał noclegu, choćby w stajni. Znalazł go u państwa Boberów. Ukrywał się tam w wielkiej tajemnicy i nawet sąsiedzi nic nie wiedzieli do samego końca wojny<sup>84</sup>.

W marcu 1944 roku przybiegł do Ignacego Majki, prosząc o ratunek. Zagrożenie było zbyt duże, więc dał mu bochenek chleba i prosił o zrozumienie. Hersch po wyzwoleniu wrócił do niego z Sędziszowa, gdzie poznał bogatą Żydówkę. Opowiedział mu swoje losy, dziękując za dobro, jakiego doświadczył od Polaków. W dowód wdzięczności chciał ofiarować pieniądze. Przesłał później paczki ze Stanów Zjednoczonych rodzinom, które mu pomogły, zaś działkę, na której mieszkał, podarował rodzinie Boberów<sup>85</sup>.

Ze względu na brak zachowanych materiałów, trudno jest określić liczbę żydowskich mieszkańców parafii, a nawet ich dokładne nazwiska<sup>86</sup>. Z przedwojennych schematyzmów wiemy, że było to około 30 osób. W niniejszej publikacji przedstawiono jedynie niewielki zarys demografii parafii Niwiska w latach 1918-1945. Jest on przyczynkiem do dalszych badań historycznych, by stworzyć monografię tej części Ziemi Kolbuszowskiej. Wiele pominiętych lub zasygnalizowanych powyżej zagadnień zasługuje na oddzielną, pogłębioną analizę.

## **A demographic outline of the parish of Niwiska in the years 1918-1945**

The parish of Niwiska was founded by decree of the bishop of Tarnów, Leon Wałęga, on 10 May 1925. Until then there had been a branch church in Niwiska with a priest who was

---

<sup>84</sup> ZPA, Relacja I. Majka.

<sup>85</sup> Tamże.

<sup>86</sup> Problemem jest stosunkowo duża mobilność tej narodowości za względu na emigrację i inne czynniki. Ze spisu powszechnego w 1931 roku zachowały się tylko niekompletne wykazy dotyczące wsi Niwiska i Trześń. APRz, zesp. 393, sygn. 1, Rejestr mieszkańców gminy Niwiska 1931, [t. 2]; tamże, zesp. 393, sygn. 2, Rejestr mieszkańców gminy Trześń 1931.

subordinate to the parish priest in Rzochów. At that time the parish comprised the following villages: Niwiska, Dębrzyna (part), Hucina, Hucisko, Huta Przedborska (part), Leszcze, Poręby, Trześć and Zapole. Their inhabitants were the descendants of people of different cultures and nations, which was illustrated by the surnames of such origin as Tartar, Ruthenian, Vlach, Czech, Sweden and German. The community also included the Diaspora, which was quite small in the interwar period.

The parish population was 3000-3400 in the years 1918-1945. Most of people were Roman Catholics (over 98%). The region where there was the parish was socially and economically underdeveloped. The inhabitants, trying to escape poverty and famine during the period preceding the new harvest, went abroad to do seasonal jobs, mainly to France and Germany. A large number of families also left for the United States.

The parish faced real difficulties during the Second World War, which was connected with the German occupation and stationing the Soviet Army from August 1944. The whole parish was the part of the German training field SS Truppenübungsplatz Heidelager with the headquarters in Pustków. In the years 1941-1944 a considerable number of inhabitants were forced to leave their homes. Several dozen of them were killed or sent to concentration camps.

The Jews sustained the heaviest losses. They were transported to the ghetto in Kolbuszowa and finally eliminated at the Belżec extermination camp. Three Jews only managed to survive the Holocaust, thanks to their neighbours' help.