

Mieczysław Kurzątkowski

Ochrona zabytków w województwie lubelskim w latach 1944 - 1968

Rocznik Lubelski 12, 119-146

1969

Artykuł został opracowany do udostępnienia w internecie przez Muzeum Historii Polski w ramach prac podejmowanych na rzecz zapewnienia otwartego, powszechnego i trwałego dostępu do polskiego dorobku naukowego i kulturalnego. Artykuł jest umieszczony w kolekcji cyfrowej bazhum.muzhp.pl, gromadzącej zawartość polskich czasopism humanistycznych i społecznych.

Tekst jest udostępniony do wykorzystania w ramach dozwolonego użytku.

MIECZYŚLAW KURZAŃKOWSKI

OCHRONA ZABYTEKÓW W WOJEWÓDZTWIE LUBELSKIM
W LATACH 1944—1968

I

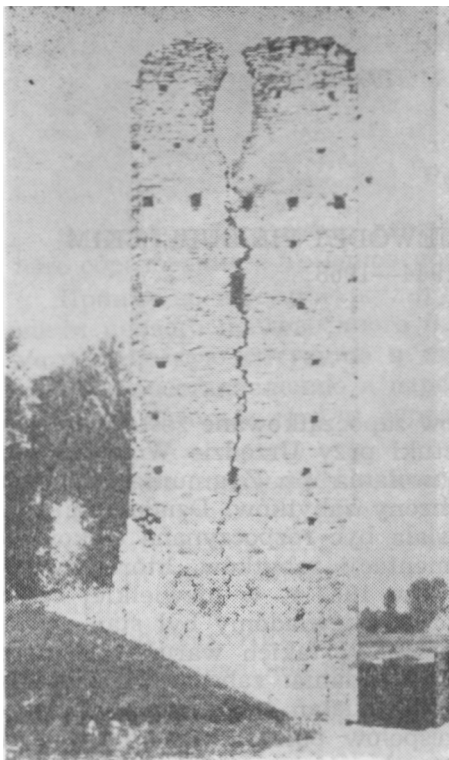
Prace w dziedzinie ochrony zabytków zapoczątkowane zostały z chwilą utworzenia Wydziału Kultury i Sztuki przy Urzędzie Wojewódzkim Lubelskim w październiku 1944 r. i powołania inż. Zygmunta Knothe'go na stanowisko referenta muzeów i ochrony zabytków. Działalność konserwatorska przerwana w 1939 r. musiała być rozpoczynana całkowicie od nowa. Brak było archiwum dokumentacji zabytków, które wywiezione zostało przez okupanta i dopiero w 1967 r. w niewielkiej części odnalezione w Muzeum w Opolu Śląskim. Niewiadomy był stan zachowania zabytków na terenie województwa. W takich warunkach przed konserwatorem stanęły dwa podstawowe zadania: zabezpieczenie i odbudowa obiektów zniszczonych w wyniku działań wojennych i przystosowanie do nowych celów licznych zespołów pałacowych i dworskich, które dzięki reformie rolnej stały się własnością narodu i otrzymały nowe przeznaczenie. Należy przypomnieć, że zadania w zakresie opieki nad zabytkami do 1952 r. wykonywane były przez jednoosobową komórkę organizacyjną¹.

II

Dokładne określenie strat poniesionych w dziedzinie zabytków podczas wojny jest zadaniem niezmiernie trudnym, gdyż nie zachowały się żadne próby zestawienia ich w pierwszych latach po wyzwoleniu. Wręcz niemożliwe wydaje się określenie strat tzw. zabytków ruchomych, tj. malarstwa, rzeźby, sztuk zdobniczych, przechowywanych poza muzeami zarówno w obiektach kultowych, lokalach różnych instytucji oraz u osób prywatnych.

Zabytki architektury i budownictwa uległy zniszczeniu przede wszystkim w wyniku działań wojennych oraz na skutek eksterminacyjnej akcji okupanta hitlerowskiego wymierzonej przeciw ludności polskiej. Wiele obiektów uległo całkowitemu zniszczeniu i chociaż część z nich odbudowana została, bardziej lub mniej wiernie, nic nie jest w stanie przywrócić ich autentycznego charakteru zabytkowego, a tym

¹ Obowiązki Wojewódzkiego Konserwatora Zabytków w Lublinie w okresie 25-lecia pełnili: mgr inż. Zygmunt Knothe (X 1944 — II 1948); mgr Janusz Powidzki (III 1948 — XII 1949); mgr inż. Henryk Gawarecki (I I 1950 — XI 1963); mgr Mieczysław Kurzątkowski (od XII 1963).



Wieża w Stołpie przed pracami konserwatorskimi (fot. 1946)



Kościół w Gołębie w trakcie odbudowy w 1948 r.

bardziej niepowtarzalnego wystroju dekoracyjnego.

Podczas bombardowania 9 września 1939 r. doszczętniej zagładzie uległa zabudowa ulicy Bramowej i przyległych do niej odcinków ulic Olejnej, Szambelańskiej i Trybunalskiej. Również we wrześniu 1939 r. zburzone zostało sklepienie zakrystii „akustycznej” przy kościele jezuitskim (katedralnym) z barokową polichromią iluzjonistyczną Józefa Majera oraz część dawnego pałacu Lubienieckich przy ulicy M. Buczka, z fragmentem fryzu z alegorycznymi wyobrażeniami historycznymi². Po wyniszczeniu ludności pochodzenia żydowskiego zburzono całe dwie dzielnice Lublina: Podzamcze i Wieniawę³. Ich zabytkowa zabudowa znana jest tylko ze szczupłych przekazów ikonograficznych, a brak szczegółowego rozpcznienia stanowić będzie w historii Lublina lukę nie- możliwą już do wypełnienia.

Jeden z najstarszych zabytków województwa — ruiny wieży w Białawinie k. Chełma, zapewne z XIII w. — wysadzony został w powietrze

² R. Moszyński i L. Policha *Lublin w okresie okupacji*. Lublin 1964, s. 18—20, 128

³ Tamże, s. 31, 41.

dnia 1 kwietnia 1944 r. przez jednostkę z dywizji SS „Wiking”⁴. Na polecenie okupanta rozebrano bramę miejską w Łaszczowie (powiat Tomaszów Lubelski) z XVII w. oraz kurtyny i basteję w zamku w Krupem k. Krasnegostawu. Doszczętnie zniszczone zostały zabytkowe bóżnice, m. in. w Chełmie, Goraju, Janowcu n. Wisłą, Krasnobrodzie, Kurowie, Lublinie, wraz z całym ich wyposażeniem ruchomym.

Wypaleniu lub częściowemu zburzeniu uległy obiekty zabytkowe przede wszystkim w Lublinie i przyfrontowym pasie nad Wisłą. W Lublinie spłonął Nowy Ratusz, pałac Czartoryskich, gmach dawnych szkół jezuickich. Na Katedrze spalony został dach i wieże, a portyk kościoła uległ zburzeniu. Zrujnowana została frontowa część jednego ze skrzydeł pałacu popijarskiego przy ulicy Narutowicza 4, mieszczącego podówczas Muzeum Lubelskie.

Zniszczenia na terenach nadwiślańskich dotknęły przede wszystkim budowle sakralne. Najpoważniej ucierpiał późnorennesansowy kościół w Gołębiu, na którym spłonął dach, a górne partie wież i część elewacji frontowej uległy zburzeniu, oraz kościoły w Józefowie n. Wisłą, Świeciechowie, Puławach, Piotrawinie, gdzie zniszczony został gotycki szczyt frontowy. Ogień strawił neoklasyczną plebanię Grzegorza Piramowicza w Kurowie, wzniesioną według projektu Stanisława Kostki Potockiego. Zniszczeń też doznały zabytki w innych częściach województwa. Do najdotkliwszych strat należy zaliczyć spalenie przez wycofujących się okupantów pałaców w Radzynie i Łabuniach k. Zamościa, pochodzących z połowy XVIII w. Ogień strawił wspiane rokoko wewnątrz z ornamentowanymi boazeriami, malowanymi supraportami (w Radzynie pędzla J. B. Plerscha) oraz stylowymi meblami.

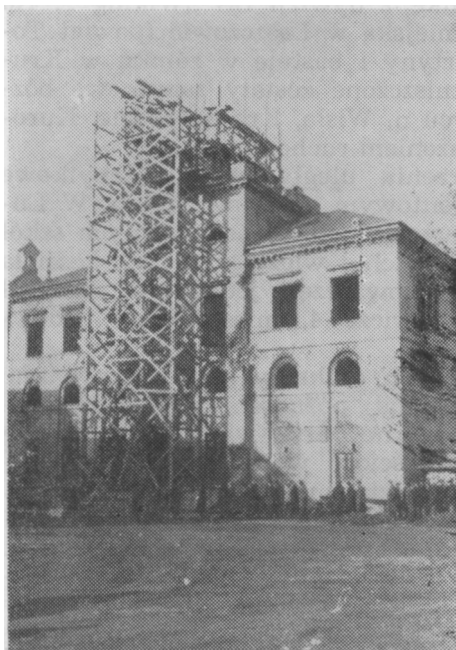
III

Pierwsze prace konserwatorskie podjęte zostały już w jesieni 1944 r. Zabezpieczono wtedy oranżerię pałacową w Radzynie, przeznaczoną w części dla potrzeb kulturalnych. Jednocześnie podjęto prace przy odbudowie samego pałacu.

Koszt tych pierwszych w Polsce Ludowej robót konserwatorskich prowadzonych natychmiast po wyzwoleniu wyniósł w 1944 r. 110 tysięcy zł. W 1945 r. z kredytów konserwatorskich prowadzono już prace w 20 obiektach kosztem 1 560 tysięcy zł, w 1946 r. — w 26 obiektach na ogólną sumę 3 560 tysięcy zł. Była to niemal wyłącznie odbudowa zabytków zniszczonych podczas działań wojennych. Wyraźna koncentracja prac miała miejsce na terenach nadwiślańskich, w dawnym pasie przyfrontowym. Przede wszystkim objęto odbudową budowli sakralne — kościoły: farny, Św. Anny i reformatów w Kazimierzu Dolnym; parafialne: w Gołębiu, Józefowie n. Wisłą, Piotrawinie, Puławach, Rybitwach, Świeciechowie, Włostowicach i plebanię w Kurowie. Przystąpiono też do prac przy kamienicach w Kazimierzu Dolnym i parku w Puławach.

Drugim ośrodkiem o znacznym nasileniu robót konserwatorskich był Lublin, gdzie przystąpiono do odbudowy Bramy Grodzkiej, pałacu Czar-

⁴ S. Skibiński *Chełm*, [Lublin] 1959, s. 8.



Nowy Ratusz w Lublinie w trakcie odbudowy (fot. 1948)



Elewacja frontowa kościoła w Puławach w 1945 r.

toryskich, kościoła pojezuickiego (Katedry) oraz wykonano drobne zabezpieczenia przy kamienicach Starego Miasta, kościele dominikanów itp.

Ponadto podjęto roboty przy kościołach w Kocku, Podgórzu k. Chełma, oranżerii w Cieleśnicy, pałacu w Czemiernikach, kamienicach w Zamościu oraz ratuszu i pałacu w Siedlcach, należących wówczas do województwa lubelskiego.

IV

Trzy duże zabytkowe zespoły miejskie Lubelszczyzny — Kazimierz Dolny, Lublin i Zamość — poddane zostały w okresie 25-lecia pracom, które wprawdzie nie ujmowały kompleksowo problematyki konserwatorskiej, starały się jednak w ramach aktualnych potrzeb i istniejących możliwości rozwiązać przynajmniej część zadań.

KAZIMIERZ DOLNY

Miasto zostało poważnie zniszczone podczas działań wojennych 1944 i 1945 r. W latach 1945—1946 wykonano w pierwszym rządzie doraźne zabezpieczenia, jak reperacje dachów, zamurowanie wyrw w murach kościołów i klasztoru.

Już w 1945 r. podjęto starania o sprowadzenie Karola Sicińskiego,

który sprawowałby bezpośredni nadzór nad odbudową miasta. Sytuacja była trudna gdyż w zniszczonym Kazimierzu rozpoczęła się żywiołowa rozbiórka domów, a konserwator wojewódzki ze względu na jednoosobową obsadę, trudności komunikacyjne i ogrom zadań w całym województwie, nie był w stanie zapewnić skutecznego nadzoru nad robotami. Meldując w styczniu 1946 r. o zdjęciu dachówki ze spichlerza i rozebraniu kilku zabytkowych domów, konserwator komunikował jednocześnie, że „zarządzono absolutne wstrzymanie akcji rozbiórkowej do czasu osiedlenia się inż. Sicińskiego w Kazimierzu i przejęcia przez niego odpowiedzialności”.

W marcu 1946 r. powołane zostało do życia Towarzystwo Miłośników Kazimierza, z artystą malarzem Antonim Michalakiem na czele, które otrzymywało dotacje na prowadzenie prac konserwatorskich w mieście. Projekty i kosztorysy tych prac od 1945 r. opracowywał Karol Siciński, który do 1947 r. przebywał stale poza Kazimierzem ale czynił już starania o środki i materiały budowlane. Prowadzona przez niego Państwowa Pracownia Konserwatorska utworzona została 1 maja 1947 r. w kamienicy Celejowskiej, wyremontowanej uprzednio na ten cel.

Powojenna odbudowa Kazimierza trwała do 1956 r. Objęła ona przede wszystkim Rynek i ulicę Senatorską oraz kilka spichlerzy jak również zamek z wieżą. W procesie odbudowy można rozróżnić cztery rodzaje prac.

1 — Roboty remontowo-konserwatorskie, polegające na utrwaleniu substancji zabytkowej z niewielkimi zmianami funkcjonalnymi, połączone w niektórych wypadkach z konserwacją dekoracji (kamienice Przybyłowskie i Celejowska, spichlerze: „bliźniaczy”, „wysoki” i „niski” przy ulicy Puławskiej, ruiny zamku i wieża).

2 — Odbudowa obiektów mniej lub bardziej zniszczonych połączona z przystosowaniem ich do nowych funkcji (kamienica Gdańska, bóżnica adaptowana na kino, szpitalik przy kościele Św. Anny, spichlerz przy ulicy Krakowskiej, zwany obecnie „turystycznym”). Z pracami tego rodzaju łączyły się rekonstrukcje pewnych zniszczonych elementów dokonywane na podstawie przekazów ikonograficznych i pomiarowych jak np. dach na bóżnicy, lub odlewów — jak szczyt szpitalika.

3 — Rekonstrukcje poprzez przywrócenie stylowego charakteru zabytkom zniekształconym żywiołowymi przebudowami. Tu wymienić można murowane domy Rynek 3 i 4⁵, w których odtworzono podcienia, usunięto nadbudówki drewniane, uporządkowano elewacje.

4 — Rekonstrukcje przez odtworzenie na podstawie ikonografii całych brył lub elewacji budynków (domy: Rynek 5, 16, 18, 25, 26, 27; Senatorska 9, 13, 15).

5 — Budowa nowych obiektów o architekturze pseudostylowej, jak np. Dom Architekta w Ryнку.

W sumie odbudowa Kazimierza dokonana pod kierunkiem Karola Sicińskiego, który był projektantem dla wszystkich tych prac, obfitowała w rekonstrukcje i historyzujące fantazje architektoniczne. Metoda ta była więc pokrewna zasadom przyjętym podczas odbudowy dzielnic sta-

⁵ W publikacji niniejszej obiekty w Kazimierzu Dolnym oznaczone są numeracją z 1968 r.

romiejskich Warszawy, Gdańska; zasadom bardzo krytycznie ocenianym po 1956 r.

Karol Siciński nie był architektem-konserwatorem podporządkowującym swe działanie skrupulatnym i dociekliwym badaniom historycznym. Realizował on nadzwyczaj konsekwentnie swą bardzo osobistą wizję Kazimierza n. Wisłą. Krytyka zasady generalnej rekonstrukcji, która szczególnie rozwinęła się po 1956 r. zapewne w znacznym stopniu spowodowała, że urzeczywistnianie tej wizji zostało w tym właśnie czasie przerwane. Niestety, nie zastąpiła jej żadna inna koncepcja. Co gorsza, zmalał wpływ Sicińskiego na kształtowanie zabudowy Kazimierza i nawet w samym centrum miasta doszło jeszcze przed śmiercią Architekta do wzniesienia szeregu trwałych obiektów prywatnych, zdecydowanie szpecących zespół zabytkowy.

W tej sytuacji coraz dotkliwiej dawał się odczuwać paradoksalny, w tak istotnym zespole urbanistycznym, brak obowiązującego planu zagospodarowania przestrzennego. Dopiero w 1966 r. ogłoszony został przez Towarzystwo Urbanistów Polskich i Stowarzyszenie Architektów Polskich w Lublinie konkurs na taki plan. Konkurs rozstrzygnięty został w tymże roku, a w 1968 r. Wojewódzka Pracownia Urbanistyczna ukończyła, pod kierunkiem architekta Stanisława Króla, projekt planu ogólnego miasta.

LUBLIN

W pracach na Starym Mieście można wyróżnić trzy zasadnicze grupy czynności:

- 1 — Odbudowa kamienic zniszczonych podczas działań wojennych oraz w wyniku zaniedbań;
- 2 — Odnowienie elewacji w roku obchodów 10-lecia PKWN i w latach następnych, połączone z pewnymi rekonstrukcjami;
- 3 — Remonty kapitalne wykonywane przez Miejski Zarząd Budynków Mieszkalnych.

Odbudowane zostały wypalone i zburzone bloki w rejonie Bramy Krakowskiej przy ulicach Bramowej, Szambelańskiej, Rybnej, Trybunalskiej i Rynku oraz pojedyncze kamienice przy ulicy Grodzkiej 4, 23, 32/34, 36.

Gmach „Centrofarmu” wzniesiony po parzystej stronie ulicy Bramowej pozoruje zabytkową zabudowę jedynie elewacjami sugerującymi podział na kilka kamienic, za którymi kryje się wewnątrz potraktowane całościowo jako jednolity obiekt. Kamienice w Rynku od numeru 16 do 20 odbudowane zostały przy częściowym wykorzystaniu pozostałych murów przyziemia i ścian frontowych przez co w części zachowują historyczny układ przestrzenny wewnątrz i dawne elewacje. Historyczna bryła odtworzona została też w trakcie odbudowy domów przy ulicy Grodzkiej.

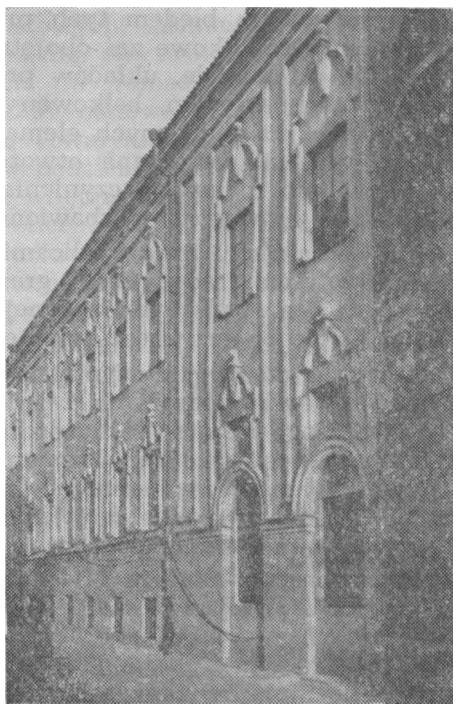
Okres odbudowy po zniszczeniach wojennych zamknięty został w 1954 r. akcją renowacji przed uroczystościami 10-lecia PKWN. W ciągu kilku miesięcy wykonano prace przy fasadach kamienic przy Rynku, ulicach Grodzkiej i Złotej oraz zrekonstruowano Bramę Rybną. Renowacja oparta była na podobnych zasadach jak w zespołach Starego i No-

wego Miasta Warszawy oraz na Głównym Mieście w Gdańsku. Nie ograniczono się tylko do konserwacji i odbudowy, lecz starano się wzbogacić zabytkowy wystrój przez rekonstrukcję części attyk oraz dekorację malarską lub sgraffitową nawiązującą do renesansowego sposobu zdobienia⁶.

Krótki czas na wykonanie projektów i ich realizację, zawarty między uchwałą rządu z dnia 13 stycznia 1954 r. a świętem 22 Lipca, nie pozwolił na przeprowadzenie gruntownych studiów historycznych do projektów, na krytyczną analizę dokumentacji oraz na jej korektę w trakcie wykonawstwa. Stąd np. attyki zbudowane w 1954 r. trudno jest określić mianem rekonstrukcji konserwatorskiej, przywracającej stan zbliżony maksymalnie do pierwotnego.



Ulica Grodzka w Lublinie podczas renowacji w 1954 r.



Gmach Wojewódzkiego Archiwum Państwowego (dawnie pomieszczenia byłych szkół jezuickich) w Lublinie (fot. 1966)

Efekty pozytywne tej bardzo pospiesznie wykonywanej renowacji polegają na wzbogaceniu Lublina o szereg wartościowych dzieł z dziedziny plastyki monumentalnej oraz nadanie uporządkowanego charakteru głównym wnętrzom urbanistycznym Starego Miasta. Oczywiście renowacji tej nie można oceniać według aktualnie obowiązujących kryteriów konserwatorskich, lecz jako rezultat postawy przyjętej w dziedzinie ochrony zabytków w pewnym okresie historycznym.

⁶ H. Gawarecki, C. Gawdzik *Lublin*, Warszawa 1964, s. 64—66, ilustr. 60.

Kontynuacją prac z 1954 r. było odnawianie elewacji kamienic przy bocznych ulicach: Wincentego Pola, Klonowicza, Trybunalskiej, prowadzone w latach 1955—1956, ale już bez dekoracji malarskich czy sgraffitowych.

Efekty remontów kapitalnych obejmujących w następnych latach kamienice Starego Miasta, prowadzonych przez Miejski Zarząd Budynków Mieszkalnych według dokumentacji własnej, lub opracowywanej przez Wojewódzkie Biuro Projektów, nie mogą uzyskać pozytywnej oceny. Jedynym usprawiedliwieniem może być konieczność utrzymania mieszkań w kamienicach Starego Miasta i to mieszkań nadmiernie zagęszczonych. Stąd „modernizacja” wewnątrz w celu przynajmniej niewielkiego zbliżenia do współczesnych standardów. Jest to jednak zadanie niemożliwe do rozwiązania bez uszczerbku dla substancji zabytkowej.

Podstawowym błędem tych prac jest traktowanie jedynie elewacji za elementy zabytkowe zaś obojętne przechodzenie wobec historycznych podziałów na parcele, układów przestrzennych kamienic oraz zachowanych w nich sklepień, belkowanych stropów, reliktyw kamieniarskich, nie mówiąc już o drobnych elementach wystroju jak balustrady klatek schodowych, stolarszczyzna otworów. W efekcie w wielu już domach po remontach mamy do czynienia z zabytkowym parawanem elewacji zakrywającym wewnątrz pozbawione wszelkich historycznych wartości.

Podwórza bloku między ulicami Grodzką, Rybną i Ku Farze są przykładem zatarcia tradycyjnych granic parcel, przestrzeni ukształtowanej chaotycznie, nie tylko pozbawionej wyrazu zabytkowego, lub charakteru staromiejskiego, lecz wręcz szpetnej.

Ten stan rzeczy jest wynikiem m. in. braku planu szczegółowego zagospodarowania śródmieścia Lublina, który określałby generalną koncepcję Starego Miasta. Dałby on też podstawy do planowej zmiany wykorzystania poszczególnych kamienic w celu wprowadzenia nowych funkcji, nie wymagających znacznych przekształceń ich zabytkowego charakteru. Opracowywanie projektu planu szczegółowego rozpoczęła Miejska Pracownia Urbanistyczna w 1968 r.

Poza obrębem Starego Miasta w ciągu 25-lecia wyraźnie zarysowała się ewolucja podejścia konserwatorskiego od odrębnego traktowania poszczególnych zabytków jako obiektów wyizolowanych do ujęcia całościowego śródmieścia Lublina jako zespołu zabytkowego wraz z historyczną siecią ulic i placów oraz zabudową z XIX i XX w. — pseudostylową, eklektyczną, modernistyczną, konstruktywistyczną — ukształtowaniem terenu i sylwetą.

Pośrednim etapem było tu ujęcie podczas weryfikacji zabytków w 1961 r. zespołu zabudowy Krakowskiego Przedmieścia, od Bramy Krakowskiej po plac Litewski oraz takich obiektów jak np. konstruktywistyczny gmach dawnego Banku Rolnego przy ulicy Chopina 6 z okresu międzywojennego.

Proces ten w formie prawnej znalazł wyraz w decyzji Wojewódzkiego Konserwatora Zabytków z dnia 27 stycznia 1967 r. o wpisaniu do rejestru zabytków śródmieścia Lublina, od doliny Czechówki na północy po ulice Górna i Okopową — na południu i od Zamku po stronie wschodniej po ulice Lipową i Długosza — od zachodu.

Decyzja ta dała podstawy do ingerencji w sprawy obiektów nie będących formalnie zabytkami, lecz wyglądem swym odgrywających istotną rolę w ukształtowaniu indywidualnego oblicza architektoniczno-urbanistycznego Lublina. Efektem tego jest m. in. zapobieżenie — przy współpracy z Wydziałem Budownictwa, Urbanistyki i Architektury PMRN — niszczeniu bogatego historyczującego wystroju kamienic śródmieścia, wpływanie na kolorystykę elewacji itp.

ZAMOŚĆ

Architektura zabytkowa miasta nie doznała szkód w wyniku działań wojennych, dały się jednak dotkliwie odczuć zaniedbania w zakresie kapitalnych i bieżących remontów. W latach 1945—1946 ograniczono się do doraźnych napraw rynien, rur spustowych, dachów co jednak nie zapobiegało procesowi szybkiego niszczenia. Wytworzyła się sytuacja wymagająca generalnego rozstrzygnięcia. W ramach prac renowacyjnych prowadzonych w latach 1956—1957 odnowiono elewacje Rynku Wielkiego i ulic z niego wychodzących. Trwałym efektem konserwatorskim stało się uporządkowanie parterów podcieniowych przez likwidację żywiolowych podziałów i przekształceń wewnątrz i elewacji, przywrócenie pierwotnych układów sieni oraz ujednoczenie otworów witryn sklepowych. Renowacja ta przyniosła szereg odkryć, jak np. fragmenty attyk, stropy belkowane, ślady barwienia elewacji itp.⁷

Generalna, systematyczna renowacja Starego Miasta w Zamościu rozpoczęta została w 1963 r. Pracami obejmowane są poszczególne bloki, począwszy od wschodniej części zespołu. W zakres robót wchodzi sanacja podwórz, modernizacja lokali sklepowych, usługowych, mieszkalnych przy zachowaniu pierwotnego układu przestrzennego. Adaptacja mieszkań polega na ich zbliżeniu do współczesnych standardów przez wydzielanie kuchni, wprowadzenie sanitariatów itp. Na czas renowacji mieszkańcy i usługi przeprowadzani są do pomieszczeń zastępczych.

Do 1968 r. pracami objęto bloki między ulicami Grecką — Staszica — Bazyliąską — Lenina, Grecką — Lenina — Bazyliąską — Ormiańską, Rynkiem Wielkim — Lenina — Bazyliąską — Ormiańską oraz Podkarpie i Ratusz.

Doświadczenia zdobyte podczas robót w blokach o niższych wartościach zabytkowych, bardziej oddalonych od Rynku, pozwalają na bardziej wnikliwie podejście do projektowania i renowacji w następnych partiach.

W latach 1963—1966 Miastoprojekt Lublin (Z. Hamanowa z zespołem) opracował plan szczegółowy zagospodarowania przestrzennego Starego Miasta w Zamościu. Zatwierdzony on został przez Prezydium MRN w Zamościu 21 kwietnia 1967 r. Generalną zasadą planu i dalszych wytycznych konserwatorskich jest respektowanie całego istniejącego zespołu architektonicznego, również i niezabytkowego, utrzymanego w kształcie historycznym.

⁷ H. Gawarecki, C. Gawdzik *Odnowienie Rynku w Zamościu*. „Ochrona Zabytków” 1957 nr 1, s. 24—33.

Uzupełnieniem planu będą opracowania wykonawcze, ujmujące wybrane zagadnienia w skali całego Starego Miasta, jak np. poziomy i nawierzchnie ulic, oświetlenie i iluminacja itp.

*

W innych zabytkowych zespołach urbanistycznych lub architektoniczno-parkowych nie podejmowano planowych kompleksowych robót mających na celu ich uporządkowanie lub zbliżenie do pierwotnego charakteru. Opieka nad nimi i działalność konserwatorska wyrażała się tu głównie we współpracy przy sporządzaniu miejscowych planów zagospodarowania przestrzennego, wydawaniu lokalizacji i opiniowaniu projektów nowych realizacji. Ta dziedzina pracy, ponieważ nie dotyczy zabiegów przy samych zabytkach, nie jest na ogół szerzej znana, nie jest uwidaczniana w sprawozdaniach, mimo że absorbuje znaczną część czasu w Oddziale Wojewódzkiego Konserwatora Zabytków oraz jest bardzo brzemenna w następstwa.



Oranżeria w Radzynie. Pierwszy zabytek poddany pracom konserwatorskim w Polsce Ludowej (fot. 1959)

Mowa tu o ustalaniu wytycznych do planów zagospodarowania przestrzennego miast i osiedli opracowywanych przez wojewódzką i powiatowe pracownie urbanistyczne, konsultacje podczas ich wykonywania oraz w trakcie ostatecznych uzgodnień, określanie warunków usytuowa-

nia nowych inwestycji w zespołach zabytkowych oraz wyglądu tych obiektów.

Plany ogólne zagospodarowania przestrzennego Bełżyc, Biłgoraja, Hrubieszowa, Kocka, Krasnegostawu, Kraśnika, Lubartowa, Radzyna, plan szczegółowy Starego Miasta w Zamościu mogą być traktowane również jako opracowania konserwatorskie. Zapewniają one respektowanie wartości zabytkowych tych zespołów miejskich przede wszystkim przez zachowanie historycznej sieci ulic oraz utrzymanie zabudowy w odpowiedniej skali. Oczywiście musiały się one liczyć z pewnymi faktami dokonanymi, pozostającymi w jaskrawej kolizji z zasadami ochrony zabytków, lecz niemożliwymi do wyeliminowania, obiektami już zrealizowanymi bez uzgodnienia z władzami konserwatorskimi. Przykładami takiej sytuacji jest np. wysoka zabudowa naprzeciw pałacu w Lubartowie, która swoją skalą, usytuowaniem, wyrazem architektonicznym umniejsza wartości przestrzenne całego zespołu. Innym przykładem jest szczytowa zabudowa wolnostojącymi blokami zachodniej pierzei Rynku w Biłgoraju, zamiast bardziej odpowiedniej w tym miejscu zabudowy zwartej, jaka występuje w pozostałych połaciach.

W trakcie opracowania jest projekt kompleksowego zagospodarowania zespołu pałacowo-parkowego w Radzynie Podlaskim, dający również wytyczne do ukształtowania obrzeża (projektant Anna Guerquin). Ta pierwsza tego rodzaju dokumentacja w województwie lubelskim, wykonywana na zlecenie Prezydium MRN w Radzynie, da początek podobnym projektom dla innych zabytkowych zespołów przestrzennych zapewniając realizację czternastego artykułu weneckiej Międzynarodowej Karty Konserwacji i Restauracji Zabytków z 1964 r.: „Przedmiotem szczególnych starań powinny stać się miejsca o wartości zabytkowej celem zachowania ich integralności oraz zapewnienia ich uszanowania, ich zagospodarowania i ich waloryzacji [...]”.

V

Zgodnie z polskim ustawodawstwem konserwatorskim główny ciężar utrzymania obiektów zabytkowych spoczywa na ich użytkownikach i właścicielach. Zapewnienie użytkowego wykorzystania zabytków jest więc jedyną gwarancją ich trwania. Toteż obok odbudowy i remontów głównym zadaniem było znalezienie gospodarzy dla zabytków nie zagospodarowanych i przystosowanie ich do nowych funkcji bez uszczerbku dla wartości historycznych.

W województwie lubelskim chodziło przede wszystkim o zespoły podworskie, które dzięki reformie rolnej stały się własnością narodu i musiały być przystosowane do nowych zadań. W większości wypadków władze terenowe same rozwiązały to zagadnienie lokując w dawnych pałacach i dworach szkoły, siedziby administracji, placówki służby zdrowia zgodnie z aktualnymi miejscowymi potrzebami.

O tym, że sprawność zagospodarowywania obiektów podworskich zależała od czynników lokalnych świadczy fakt, że w niektórych powiatach jak np. w krasnostawskim właściwie problem zabytków nie użytkowanych nie istniał. Natychmiast po opuszczeniu budynku przez dotych-

czasowych posiadaczy zapewniona była ciągłość wykorzystania użytkowego.

Zagospodarowywanie budynków podworskich dotyczyło także szeregu zabytków w miastach i osiedlach, a przede wszystkim tych, które zniszczone zostały podczas wojny. W takich wypadkach prace podejmowano z inicjatywy Wojewódzkiego Konserwatora Zabytków. Najczęściej łączyło się to z wprowadzeniem nowej funkcji.

W rezultacie współdziałania konserwatora z użytkownikami z różnych resortów w naszym województwie nie istnieje problem zagospodarowania zabytków jeszcze nie wykorzystanych. Wprawdzie jeszcze ok. 25 obiektów czeka na odbudowę lub adaptację, są to jednak wypadki odosobnione, wymagające indywidualnego podejścia, tak jak odmienne są przyczyny dotychczasowego ich opuszczenia i dewastacji.

Na przykład w Szczepleszynie stoi pustką dawna cerkiew z XVI w., którą można adaptować na salę widowiskową, lecz zawierałaby ona zbyt mało miejsc by zaspokoić potrzeby miasta. Pałac w Dołhobyczowie (powiat hrubieszowski) położony w ośrodku Inspektoratu PGR mógłby po odbudowie służyć potrzebom administracyjnym lub socjalnym tej instytucji, która jednakże jest niechętna takiej inicjatywie. Zagospodarowanie pałacu w Horodyszczu (powiat włodawski) nie doszło do skutku wobec trudności w wykwaterowaniu zamieszkujących go „dzikich lokatorów”. Kwestie tego typu dotyczą jednak zaledwie ok. 2% ogólnej liczby zabytków w województwie.

W 1968 r. użytkowanie zabytków architektury i budownictwa, według rodzajów ich przeznaczenia, przedstawia podane zestawienie.

Obiekty służące celom:

mieszkalnym	616
w tym państwowych lub pod zarządem państwowym (MZBM)	322
prywatnych	294
kultu religijnego	332
oświaty i wychowania	98
rolnictwa	82
usług handlowych i rzemieślniczych	56
administracji państwowej	48
kulturalnym	47
służby zdrowia	29
obiekty nie użytkowane	25
obiekty niekubaturowe (ruiny, zamczyska itp.).	86

Ogółem zabytków 1417

W ostatnich latach zarysowuje się problem zmiany użytkowania. Problem ten z pewnością będzie narastał, bowiem w pierwszych latach powojennych wielu użytkowników zajęło obiekty zabytkowe najzupełniej przypadkowo zaspokajając doraźnie swoje potrzeby. Tymczasowość odbiła się niekorzystnie na stanie technicznym budynków, gdyż często nie wykonywano bieżących i kapitalnych remontów.

Obecnie obiekty te są stopniowo opuszczane, gdyż wykorzystujące je instytucje lub przedsiębiorstwa otrzymują nowe, odpowiednie funk-

cyjonalnie obiekty. Często wiąże się to z realizacją wskazań planów zagospodarowania przestrzennego, jak np. przenoszenie magazynów Powiatowych Związków Gminnych Spółdzielni do dzielnic przemysłowo-składowych ze śródmieść, gdzie dotychczas zlokalizowane były przypadkowo w oparciu o istniejące wolne pomieszczenia.

Zjawisko to można by uznać za korzystne, ponieważ stwarza szanse przeznaczenia zabytku zgodnie z jego wartościami i historycznym rozplanowaniem wnętrza. Nie jest jednakże łatwe znalezienie nowych użytkowników, którzy chcieliby godzić się z pewnymi niewygodami, ograniczeniami i obciążeniami, jakie zawsze wynikają z zabytkowego charakteru danego obiektu, tym bardziej, że jest on zazwyczaj poważnie zdezastrowany przez dotychczasowych gospodarzy.

Klasycznym przykładem może być dawna barokowa bóżnica we Włodawie, zabytek grupy I, po adaptacji mogłaby zaspokoić część najpilniejszych potrzeb kulturalnych środowiska, jednak katastrofalny stan, w jakim budynek pozostawiony został przez PZGS, wymaga zaangażowania dużego potencjału finansowego i wykonawczego.

VI

Działalność konserwatorska wiąże się ściśle z badaniami naukowymi, a przez to ma istotne znaczenie dla historii kultury artystycznej i materialnej. Z jednej strony wynika to z faktu, że prawidłowość projektowania i wykonywania robót uwarunkowana jest wyczerpującą analizą dziejów zabytku i jego przekształceń, z drugiej zaś strony prace dają sposobność przebadania samego zabytku, wprowadzenia korekt lub uzupełnień do historii opartej na źródłach. Zabiegi przynoszące niejednokrotnie odkrycia czynią obraz historii kultury coraz pełniejszym.

Badania dla potrzeb Wojewódzkiego Konserwatora Zabytków oparte są o wyczerpującą kwerendę archiwalną, bibliograficzną i ikonograficzną. Wyniki badań opracowane w formie dokumentacji historyczno-architektonicznej lub historyczno-urbanistycznej zaopatrzonej w komplet widoków obrazujących stan w przeszłości i współczesny, stanowią w rzeczywistości monografie zabytków, całych zespołów lub miast.

Do 1968 r. dla potrzeb Wojewódzkiego Konserwatora Zabytków w Lublinie opracowane zostały studia 18 miast oraz 48 dokumentacji historyczno-konserwatorskich dla zabytków architektury, w tym m. in. kompleksowe studia dla wszystkich kamienic w Zamościu, spichlerzy w Kazimierzu Dolnym, zespołu cukrowni w Klemensowie.

Należy podkreślić, że wszystkie studia dla województwa lubelskiego były pierwszymi systematycznymi opracowaniami tych zabytków (jeśli nie liczyć lapidarnych haseł w Katalogu Zabytków Sztuki) i dały podstawę do szeregu publikacji oraz udostępniane są dla badań i potrzeb nie tylko konserwatorskich⁸.

⁸ Publikacje opracowane w oparciu o studia historyczno-konserwatorskie: Z. Baranowska *Ratusz w Zamościu*. „Ziemia” 1965; Z. Baranowska, H. Sygietyńska *Rynek zamojski w XVII wieku*. „Kwartalnik Architektury i Urbanistyki” 1967, z. 1, s. 51—73; J. Baranowski *Pałac w Białej Podlaskiej. Próba rekonstrukcji stanu z XVII w.* „Biuletyn Historii Sztuki” 1967 nr 1, s. 39—57; A. Kurzątkowska *Architektura dawnych szkół jezuickich w Lublinie*. „Biuletyn Hi-

Okrycia dokonane podczas prac konserwatorskich to przede wszystkim nie znane dotychczas elementy wystroju architektonicznego i dekoracje malarskie.

Fragmety kamiennych maswerków gotyckich odsłonięte w oknach najwyższej kondygnacji wieży na zamku w Lublinie są najdalej na wschód wysuniętymi przykładami tego typu dekoracji w Małopolsce. Znaczenie tego odkrycia podnosi fakt występowania tych maswerków w obiekcie świeckim. Wskazuje ono ponadto, że wieża poza przeznaczeniem obronnym pełniła funkcje mieszkalno-reprezentacyjne.

Ujawnione podczas prac remontowych elementy kamiennych dekoracji rzeźbiarskich we wnętrzu kamienicy Konopniców (Rynek 12) oraz fragment portalu kamienicy Rynek 18 w Lublinie nie tylko wzbogacają zabytkowy wystrój Starego Miasta, lecz także ukazały bardzo silne związki ośrodka lubelskiego z warsztatami pinczowskimi na początku XVII w.

Odkrycia polichromii na sztukateriach „typu lubelskiego” (np. w kaplicy firlejowskiej w Lublinie, w dawnej bóżnicy i dawnym kościele greckim w Zamościu) zmuszają do zrewidowania wyobrażeń o pierwotnym ogólnym wyrazie wewnątrz późnorenesansowych budowli naszego terenu.

Liczne fragmenty wystroju wydobyte podczas odgruzowania zamku w Krupem (kafle z dekoracją o motywach figuralnych i ornamentalnych, fragmenty kominków i portali) dają, przynajmniej w części, pogląd na wyposażenie wewnątrz rezydencji ziemi chełmskiej. Natomiast zabiegi konserwatorskie przy sgraffitach w tymże obiekcie pozwoliły na poczynienie spostrzeżeń na temat tej techniki dekoracji ściiennej, korygujące dotychczasowe poglądy w tej dziedzinie.

Badania architektoniczne prowadzone w trakcie renowacji Zamościa w ratuszu i kamienicach dostarczają nowych wiadomości, które w sumie pozwolą na wyjaśnienie wciąż jeszcze zagadkowego i wzbudzającego dyskusje procesu powstawania zabudowy tego miasta.

W wyniku prac konserwatorskich ujawniono nie znane dotychczas zabytki malarstwa ściennego. Polichromia z połowy XVI w. odkryta w kościele w Chodlu jest obecnie najwcześniejszym przykładem tego typu dekoracji renesansowej na Lubelszczyźnie.

Wnętrza pałaców naszego województwa na skutek wielokrotnych zniszczeń i przekształceń są bardzo ubogie w różnego typu dekoracje, a szczególnie renesansowe i wczesnobarokowe, toteż bardzo dużą wagę ma odsłonięcie sgraffita z ok. 1630 r. w wieży zamku Radziwiłłów w Białej Podlaskiej.

historii Sztuki” 1967 nr 2, s. 235—238; A. Kurzątkowska *Zespół pałacowy w Łabuniach na tle działalności artystycznej Jana Jakuba Zamoyskiego*. „Biuletyn Historii Sztuki” 1959 nr 3/4, s. 400—402; M. Kurzątkowski *Pałac Komisji Województwa Lubelskiego zwany radziwiłłowskim w Lublinie*. „Kwartalik Architektury i Urbanistyki” 1968, z. 3, s. 285—298; M. Kurzątkowski *Wieża mieszkalna zwana ariańską w Wojciechowie*. „Biuletyn Historii Sztuki” 1961 nr 3, s. 293—296; A. Lutostańska *Przyczynek do dziejów rezydencji w Jakubowicach Murowanych koło Lublina*. W: *Sarmatia Artistica*. Warszawa 1968, s. 47—58; A. Lutostańska *Rysunki Jean Joseph Vinache i geneza pałacu w Radzynie Podlaskim*. „Biuletyn Historii Sztuki” 1967 nr 1, s. 58—63; J. Teodorowicz-Czerepińska *Urbanistyczno-obronne założenia Urzędowa*. W: *Z dziejów powiatu krańcickiego*. Lublin 1963, s. 112—119.

Inwentarz zabytków malarstwa polskiego wzbogaciły ponadto odkryte i zakonserwowane siedemnastowieczne polichromie w prezbiteriach kościołów dominikańskiego w Lublinie i poagustiańskiego w Kraśniku.

Zabiegi przy późnobarokowych freskach w kościołach w Klesztowie, Opolu Lubelskim, Zwierzyńcu, Żółkiewce, pojezuickim w Lublinie, polegające m. in. na zdjęciu przemalowań przywróciły właściwy pierwotny koloryt i rysunek umożliwiając ocenę ich rzeczywistej wartości artystycznej. Podczas prac w Klesztowie odkryto sygnaturę artysty — Gabriela Sławińskiego — znanego dotychczas tylko jako autora polichromii w Żółkiewce i obrazów z Radeznicy (przechowywanych obecnie w Łabuniach). Tym samym obalono dotychczasowe hipotetyczne autorstwo Józefa Majera.

Wraz z utworzeniem w Lublinie 1968 r. Oddziału Lubelskiego Pracowni Konserwacji Zabytków stworzone zostały możliwości systematycznego prowadzenia badań w obiektach architektonicznych. Pozwoli to na pełną interpretację poddawanego pracom zabytku jako źródła historycznego.

*
* *
*

Artykuł niniejszy nie wyczerpuje całości problematyki opieki nad zabytkami. Zagadnieniami wymagającymi odrębnego potraktowania są: ochrona miejsc pamięci narodowej, zabytków archeologicznych, kultury ludowej itp.

Na zakończenie należy podkreślić jeszcze dwa fakty, które miały miejsce w 1968 r., a których doniosłe następstwa w pełni dadzą się odczuć dopiero w latach następnych: utworzenie w Lublinie oddziału przedsiębiorstwa Pracowni Konserwacji Zabytków oraz przystąpienie do organizacji „skansenu” — Muzeum Wsi Lubelskiej.

Oddział Lubelski PKZ — dysponujący pracownikami dokumentacji naukowo-historycznej, projektowania i badań architektonicznych, konserwacji malarstwa, grupami wykonawstwa robót budowlano-konserwatorskich — wydatnie zwiększył możliwość sprostania potrzebom województwa w dziedzinie ochrony zabytków, gdyż podstawowe trudności polegają na braku specjalistycznego wykonawstwa, a nie na braku środków finansowych, jak to się powszechnie uważa.

Zachowanie najwartościowszych przykładów budownictwa ludowego, wobec szybko postępującego przeobrażenia wsi, jest zadaniem pilnym, które może być zrealizowane tylko przez zorganizowanie muzeum skansenowskiego nie tylko gromadzącego zabytki, lecz także sprawującego opiekę nad obiektami przeznaczonymi do pozostawienia w terenie.

ZESTAWIENIE PRAC KONSERWATORSKICH

Zestawienie⁹ nie obejmuje bieżących remontów i drobnych napraw. Imiona i nazwiska wymienione przy zabytkach architektury i budownictwa oznaczają pro-

⁹ Dane dotyczące prac konserwatorskich zaczerpnięte zostały ze sprawozdań okresowych przechowywanych w archiwum Wojewódzkiego Konserwatora Zabytków (Wydział Kultury Prezydium WRN w Lublinie).

jektanta, przy zabytkach ruchomych — wykonawcę prac. Prace finansowane ze środków konserwatorskich oznaczone zostały skrótem (kons.).

Jeżeli prace zostały szerzej omówione w innych publikacjach jest to podane przy poszczególnych obiektach. Powtarzające się najczęściej pozycje bibliograficzne określone są skrótami:

OZ 1952 = Henryk Gawarecki *Prace konserwatorskie — województwo lubelskie*. „Ochrona Zabytków” 1952 nr 4, s. 271—277.

OZ 1954 = Henryk Gawarecki *Zabytki Lublina w odbudowie i konserwacji*. „Ochrona Zabytków” 1954 nr 3, s. 212—220.

OZ 1958 = Henryk Gawarecki *Prace konserwatorskie — województwo lubelskie (1953—1957)*. „Ochrona Zabytków” 1958 nr 1—2, s. 119—129.

OZ 1967 = Mieczysław Kurzańkowski *Prace konserwatorskie — województwo lubelskie (1958—1966)*. „Ochrona Zabytków” 1967 nr 4, s. 48—66.

A. Zabytki architektury i budownictwa

ANNOPOL (Kraśnik) — kościół drewniany. Uzupełnienie ubytków w ścianach i dachu, 1945 r.

BIALA PODLASKA — kościół poreformacki. Rekonstrukcja sygnaturki, 1956. E. Czyż.

— brama zamkowa. Remont z częściową odbudową i adaptacją na muzeum od 1967, J. Gontarczyk, (kons.).

BILGORAJ — kościół parafialny. Odbudowa po zniszczeniu we wrześniu 1939 r., rozpoczęta prowizorycznym zabezpieczeniem w latach okupacji, zakończona w 1951 r.

BOŃCZA (Krasnystaw) — dwór. Odbudowa i adaptacja na Zakład Specjalny dla Dorosłych, 1957—1958, J. Żurawiecki.

BORÓW (Kraśnik) — kościół drewniany. Wyprostowanie przez wykonanie nowej podmurówki, wymianę podwalin i zrębu, wymiana szalowania, rozbudowa części frontowej, 1955—1956. W. Hurko.

BRONICE (Puławy) — pałac. Trwałe zabezpieczenie, 1961—1963, J. Grudziński, (kons.), OZ 1967.

BRONOWICE (Puławy) — pałac. Zabezpieczenie elementów rzeźbiarskich i lapidarnych pochodzących z rozebranego pałacu renesansowego, 1957 i 1959 r. (kons.), OZ 1967.

BYCHAWA — dzwonnica drewniana. Remont kapitalny, 1951—1952, OZ 1952.

CHODEL (Bełżyce) — kościół parafialny. Zabezpieczenia, 1945 r.; wzmocnienie i podmurowanie attyki, 1951—1952.

CHYLIN (Chełm) — pałac. Odbudowa na szkołę, 1960 r.

CIELEŚNICA (Biała Podlaska) — pałac. Remont dla organizowanego przy Ministerstwie Kultury i Sztuki Polskiego Instytutu Architektury, 1946 r. L. Niemojewski, (kons.).

— oranżeria. Odbudowa, 1946 r., (kons.).

CZEMIERNIKI (Radzyń) — kościół parafialny. Zabezpieczenie konstrukcyjne wieży południowej, 1958 r.

— pałac. Remont i zabezpieczenie attyki, 1946 r.

— brama pałacowa i bastion przy bramie. Trwałe zabezpieczenie, 1957 r., J. Bratro i F. Dzierżanowski, (kons.), OZ 1967.

- DĄBROWICA (Lublin) — baszta zamkowa. Odbudowa i trwałe zabezpieczenie, rekonstrukcja jednej arkady galerii, konserwacja wystroju zewnętrznego, 1956 i 1958 r., J. Gontarczyk, (kons.), *OZ 1958, OZ 1967*.
- GARBÓW (Puławy) — spichlerz. Adaptacja dla Państwowego Gospodarstwa Rybackiego w Kocku połączona z przebudową dachów nad skrzydłami bocznymi, 1965 r.
- GARDZIENICE (Lublin) — pałac. Remont i adaptacja dla Technicznego Uniwersytetu Ludowego ZMW, 1962—1963, A. Lipiński, (kons.), *OZ 1967*.
- GOŁĄB (Puławy) — kościół parafialny. Odbudowa po zniszczeniach wojennych: nakrycie dachami, 1945—1946; odbudowa wieży południowej, 1947 r.; konserwacja i rekonstrukcja dekoracji zewnętrznej elewacji bocznych, frontowej i wież, 1948—1949; zakończenie rekonstrukcji helmów na wieżach, 1951 r., (kons.), *OZ 1952*.
- domek loretański. Remont dachów i tynków, 1953 r.
- HREBENNE (Tomaszów Lubelski) — cerkiew drewniana z dzwonnica i bramką. Wymiana pokrycia gontowego, 1958 r., (kons.), *OZ 1967*.
- HRUBIESZÓW — dwór du Château. Przywrócenie gontowego pokrycia dachu i wymodelowanie lukarn, 1958 r., (kons.), *OZ 1967*.
- HULCZE (Hrubieszów) — cerkiew drewniana. Wyprostowanie przez wykonanie podmurówki, wymianę podwalin, podniesienie zapadniętej ściany południowej, 1966—1967, K. Kędziński.
- JAROSŁAWIEC (Hrubieszów) — zajazd staszycowski. Remont i adaptacja na ośrodek kultury, 1965 r.
- JOZEFÓW NAD WISŁĄ (Opole Lubelskie) — kościół pobernardyński. Odbudowa po zniszczeniach wojennych, 1945—1948, (kons.).
- dzwonnica. Odbudowa po zniszczeniach wojennych, 1963 r.
- KAZIMIERZ DOLNY (Puławy) — kościół farny. Reperacja dachów i zamurowanie otworów wybitych pociskami w kaplicy Górskich, 1945—1946; remont pokrycia dachowego, 1959 r., (kons.); odnowienie wnętrza 1962—1964; tynki i konserwacja dekoracji architektonicznej zewnętrznej, 1966—1967. *OZ 1967*.
- plebania przy farze. Remont dachu, 1947 r., (kons.); remont kapitalny, 1965 r.
- kościół Św. Anny. Zabezpieczenie dachu po zniszczeniach wojennych, 1945—1946, (kons.).
- szpitalik przy kościele Św. Anny. Odbudowa po spaleniu podczas działań wojennych, K. Siciński, 1946—1947, (kons.); rekonstrukcja szczytu frontowego z dekoracją, J. Gosławski, 1947 r., (kons.); adaptacja na bibliotekę, 1957 r., (kons.); adaptacja na dom kultury, 1965—1967.
- kościół i klasztor reformatów. Zabezpieczenia dachów po zniszczeniach wojennych, 1945—1946, (kons.).
- bóżnica. Odbudowa z adaptacją na salę kinową, 1950—1951, K. Siciński, (kons.).
- ruiny zamku. Trwałe zabezpieczenie, 1950—1951, K. Siciński, (kons.).
- wieża. Wykonanie wiązania dachowego, pokrycia, schodów wewnętrznych i zewnętrznych, 1947 r., (kons.).
- kamienica Rynek 3. Odtworzenie podcienia na parterze, 1948 r.; rekonstrukcja piętra, 1950—1951, K. Siciński, (kons.).
- kamienica Rynek 4. Odtworzenie podcienia na parterze i rekonstrukcja sklepień, 1948 r.; rozbiórka drewnianych nadbudówek i rekonstrukcja piętra wraz z dekoracją rzeźbiarską, 1951—1952, K. Siciński, (kons.).
- dom Rynek 5. Rekonstrukcja podcieni, 1947—1948, K. Siciński, (kons.).
- dom Rynek 8. Rekonstrukcja 1953—1956, K. Siciński, (kons.).

- dom Rynek 16. Rekonstrukcja, 1953—1959, K. Siciński, (kons.).
- ruiny kamienicy Rynek 30. Zabezpieczenie ścian parteru i sklepień, 1951 r., (kons.).
- kamienica Gdańska, Rynek 32. Odbudowa i rekonstrukcja po zniszczeniach wojennych zakończona w 1959 r., K. Siciński, (kons.).
- dom Rynek 26. Rekonstrukcja, 1947—1948, K. Siciński, (kons.).
- dom Rynek 27. Rekonstrukcja, 1953—1956, K. Siciński, (kons.).
- kamienica Senatorska 9. Rekonstrukcja, 1952—1955, K. Siciński, (kons.).
- kamienica Celejowska, Senatorska 11. Remont, 1946—1947, (kons.).
- kamienica Senatorska 13. Rekonstrukcja, 1951—1955, K. Siciński, (kons.).
- kamienica Biała, Senatorska 17. Remont i konserwacja, 1951—1952, (kons.).
- spichlerz zwany Kobiałki, ul. Krakowska. Odbudowa i adaptacja na dom wycieczkowy PTTK, 1949—1951, K. Siciński.
- spichlerz zwany Feiersteina, ul. Puławska 40. Remont z korektą rysunku szczytu, K. Siciński, (kons.).
- spichlerz „bliźniaczy”, ul. Puławska 46. Odbudowa, 1946—1948, K. Siciński, (kons.).
- ruiny spichlerza zwanego Pielaka, ul. Puławska. Zabezpieczenie korony murów, 1956 r., (kons.).
- spichlerz, ulica Puławska 70. Odbudowa z adaptacją na przetwórnę owoców, 1946—1948, K. Siciński.
- jatki przy Małym Rynku. Rekonstrukcja przez zmontowanie ze starego drewna — z uzupełnieniami z zachowaniem dawnego wiązania, całość posadowiono na nowym fundamencie, 1947 r., K. Siciński, (kons.).
- KIJANY (Lubartów) — kościół parafialny. Przebudowa dachu z przywróceniem pierwotnej bryły, 1955 r.
- KLEMENSÓW (Zamość) — pałac. Remont gontowego pokrycia dachowego, 1956—1959, (kons.).
- park. Ogrodzenie, 1958 r., (kons.).
- KOCK (Radzyń) — kościół parafialny. Odbudowa po zniszczeniach wojennych w 1939 r.: odbudowa sklepienia i dachu, rekonstrukcja wystroju wnętrza, 1945—1946, T. Witkowski, (kons.).
- KODENIEC (Parczew) — kościół drewniany. Remont wież i pokrycia dachowego, 1966—1967.
- KODEŃ (Biała Podlaska) — cerkiew zamkowa. Remont dachu i lica murów ceglanych, 1960—1961, OZ 1967.
- KONSTANTYNÓW (Biała Podlaska) — dwór. Odbudowa z adaptacją dla potrzeb apteki i kolonii letnich, 1958—1961, J. Górak, (kons.), OZ 1967.
- KOZŁÓWKA (Lubartów) — pałac. Rozebranie pseudostylowego tarasu od strony ogrodu i przywrócenie pierwotnej elewacji, 1956 r.; renowacja wnętrz, 1959—1962; roboty elewacyjne, 1962 r.; remont ogrodzenia frontowego z konserwacją kraty bramy wjazdowej, 1965—1966. OZ 1958, OZ 1967.
- KRASNOBRÓD (Zamość) — spichlerzyk drewniany. Wymiana podwalin i remont pokrycia dachowego, 1958 r., (kons.).
- KRASNYSTAW — spichlerz na Starostwie. Remont i adaptacja dla potrzeb Wydziału Komunikacji Drogowej PPRN, 1956—1957, OZ 1958.
- KRASNICZYN (Krasnystaw) — karczma. Wymiana niektórych elementów podcienia oraz remont pokrycia dachowego, 1957—1958, (kons.).
- KRUPE (Krasnystaw) — ruiny zamku. Zabezpieczenie murów skrzydła zachodniego z rekonstrukcją attyki na ścianie południowej, 1962—1963; zabezpieczenie

- murów skrzydła północnego, 1963—1965; zabezpieczenie murów przy baszcie północno-zachodniej, 1968 r., (kons.).
- KRYNICA (Krasnystaw) — „grobisko”. Uzupełnienie i wzmocnienie murów, rekonstrukcja sklepienia nad parterem, 1956 r., (kons.), *OZ 1958*.
- KURÓW (Puławy) — plebania G. Piramowicza. Odbudowa po spaleniu podczas działań wojennych przeprowadzona w latach 1945—1946, (kons.).
- LUBARTÓW — kościół parafialny Św. Anny. Rozpoczęcie wymiany tynków z cementowych na piaskowo-wapienne, 1967 r.
- pałac. Odbudowa po pożarze w 1934 r.: zabezpieczenie przez zamurowanie otworów okiennych, zabezpieczenia arkad mostu, rozebranie bocznych pawilonów niezabytkowych, 1947 r.; wykonanie stalowej więźby dachowej, 1950 r.; odbudowa i prace wykończeniowe, 1951—1957; rekonstrukcja hełmów na alkierzach, 1965 r.; prace elewacyjne i konserwacja wystroju zewnętrznego, 1965—1968, (kons.), *OZ 1952*, *OZ 1958*, *OZ 1967*.
 - LUBLIN — kościół pojezuicki, obecnie katedralny. Odbudowa po zniszczeniach wojennych: odbudowa dachu, spalonego hełmu wieży i sygnaturki, 1946 r.; odbudowa z częściową rekonstrukcją elewacji frontowej, 1947—1948; rekonstrukcja portyku corazziańskiego przy elewacji frontowej i sklepienia w zakrystii akustycznej, 1948 r., C. Gawdzik *OZ 1952*,
 - dawne szkoły jezuickie, ul. Trybunalska 13. Odbudowa z adaptacją dla Wojewódzkiego Archiwum Państwowego, 1959—1966, J. Majdecki, (kons.), *OZ 1967*.
 - kościół pobernardyński Św. Pawła. Rekonstrukcja kopuły z latarnią i dekoracji wnętrza kaplicy Św. Antoniego, 1956—1957, J. Ogórkiewicz.
 - klasztor pobrygidkowski, ul. Narutowicza 10. Adaptacja sal w przyziemiu na Muzeum J. Czehowicza połączona z konserwacją dekoracji stiukowych, 1967—1968, (kons.).
 - kościół dominikanów. Kaplica Tyszkiewiczowska — Odbudowa latarni, krycie kopuły blachą miedzianą, 1946 r. Kaplica Firlejowska — odbudowa latarni, 1946 r.; odnowienie wnętrza z częściowym przywróceniem kolorystyki. Elewacja frontowa z dzwoniczami — konserwacja, 1958 r., *OZ 1958*, *OZ 1967*.
 - klasztor kapucynów. Rozebranie niezabytkowego skrzydła od ul. Kościuszki i przywrócenie pierwotnej bryły, 1967—1968.
 - d. kościół zamkowy Św. Trójcy. Regotycyzacja i wzmocnienia konstrukcyjne, 1954—1967, W. Podlewski. *OZ 1958*, *OZ 1967* oraz W. Podlewski *Prace architektoniczno-konserwatorskie przy kaplicy Św. Trójcy w Lublinie*. „Ochrona Zabytków”, 1957, nr 4, s. 228—235.
 - wieża zamkowa. Konserwacja, 1958—1967, J. Grudziński, *OZ 1967*.
 - ruiny baszty zwanej żydowską na zamku. Odkrycie i zabezpieczenie, 1954 r.
 - zamek. Adaptacja dla potrzeb domu kultury i muzeum 1954—1957, J. Gajewski.
 - Brama Krakowska. Regotycyzacja i adaptacja wnętrza dla potrzeb muzeum, 1960—1965, W. Podlewski, *OZ 1967*.
 - Brama Grodzka. Odbudowa po pożarze w 1942 r. połączona z adaptacją dla potrzeb Liceum Sztuk Plastycznych: wykonanie nowego stropu żelbetowego i dachu, 1946 r.; prace elewacyjne, 1954 r., *OZ 1952*, *OZ 1954*.
 - baszta murów miejskich. Trwałe zabezpieczenie, 1958—1959, F. Dzierżanowski, *OZ 1967*.
 - Nowy Ratusz. Odbudowa wraz z rekonstrukcją hełmu i portyku, 1947—1952, *OZ 1952*, *OZ 1954*.
 - pałac Sieniawskich-Czartoryskich, pl. Litewski 2. Odbudowa z adaptacją na biura i dom wycieczkowy PTTK, 1945—1950, *OZ 1952*, *OZ 1954*.

- pałac popijarski, ul. Narutowicza 4. Uporządkowanie elewacji frontowej skrzydła zniszczonego podczas działań wojennych wraz z rekonstrukcją szczytu, 1956 r., (kons.).
 - pałac Komisji Województwa Lubelskiego, zwany poradziwiłłowskim, pl. Litewski 3. Zniesienie niezabytkowej werandy nad balkonem, 1945 r.
 - dwór na Bielszczyźnie. Częściowa wymiana pokrycia, naprawa murów, 1946—1947, (kons.).
 - kamienica, Rynek 2. Remont kapitalny, 1953—1955, *OZ* 1954.
 - kamienica, Rynek 3. Remont kapitalny, 1966—1967.
 - kamienica, Rynek 6. Swobodna rekonstrukcja attyki, 1954 r.
 - kamienica, Rynek 9. Remont kapitalny wnętrza, 1967—1968.
 - kamienica, Rynek 12. Swobodna rekonstrukcja attyki, 1954 r.; prace zabezpieczające i adaptacja na przedszkole z częściowym odkryciem dekoracji wnętrza, 1958—1959, *OZ* 1954 oraz H. Gawarecki *Nowe odkrycie w kamienicy Żółkiewskich w Lublinie*. „Ochrona Zabytków” 1958 nr 3—4, s. 270—272.
 - kamienica, Rynek 17. Odbudowa, 1946—1949, I. Kędziński, *OZ* 1954.
 - kamienica, Rynek 18. Odbudowa, 1949—1951.
 - kamienica, Rynek 19. Odbudowa, 1948—1954.
 - kamienica, Rynek 20. Odbudowa, 1948—1954.
 - kamienica, ul. Grodzka 2. Próba rekonstrukcji attyki, 1954 r.; remont kapitalny wnętrza, 1967—1968.
 - kamienica, ul. Grodzka 4/6. Odbudowa z próbą rekonstrukcji attyki, 1954 r.
 - kamienica, ul. Grodzka 10. Odbudowa z adaptacją na cele biurowe, 1967—1968.
 - kamienica, ul. Grodzka 12. Po awarii w 1961 r. odbudowa na cele biurowe 1963—1965, R. Rudziński, *OZ* 1967.
 - kamienica, ul. Grodzka 19. Podmurowanie ścian w piwnicach, wymiana więźby, pokrycia, remont murów zewnętrznych, 1946 r.
 - kamienica, ul. Grodzka 23. Po rozbiórce podczas wojny całkowita rekonstrukcja, 1951—1954, (kons.), *OZ* 1952, *OZ* 1954.
 - kamienice, ul. Grodzka 32/34, po zniszczeniu w latach okupacji odbudowane w latach 1951—1955, J. Ogórkiewicz, *OZ* 1952, *OZ* 1954.
 - kamienica, ul. Grodzka 36 (Kowalska 17). Po awarii w 1946 r. i zabezpieczeniu w 1949 r. odbudowana w latach 1951—1953 z rekonstrukcją alkierzy, szczytów i bryły dachów, *OZ* 1954.
 - kamienica, ul. W. Pola 3. Konserwacja zachowanego fragmentu attyki, 1967 r., E. Kotyło.
 - kamienica, ul. Złota 5. Po awarii w 1948 r. odbudowana w latach 1948—1949. I. Kędziński, H. Zamorowski; Z. Tomaszewski *Zabezpieczenie staromiejskiego domu przy ul. Złotej nr 5 w Lublinie*. „Ochrona Zabytków” 1950 nr 1, s. 52—59.
- ŁABUNIE (Zamość)** — pałac. Odbudowa z rekonstrukcją dekoracji kamieniarskiej. 1957—1961, F. Dzierżanowski, (kons.), *OZ* 1967.
- ŁĘCZNA (Lublin)** — bóżnica. Odbudowa z rekonstrukcją bryły dachu i adaptacją dla potrzeb kulturalnych, 1957—1965, J. Grudziński, (kons.), *OZ* 1958, *OZ* 1967.
- magistrat. Odbudowa z adaptacją na kawiarnię, 1962 r., (kons.), *OZ* 1967.
- MATCZYN (Bełżyce)** — kościół drewniany. Remont pokrycia gontowego, 1954—1955, (kons.), *OZ* 1958.
- MODLIBORZYCE (Janów Lubelski)** — kościół parafialny. Rekonstrukcja sklepienia w nawie ze swobodnym odtworzeniem dekoracji „typu lubelskiego”, 1957 r., J. Ogórkiewicz.

- bóżnica. Odbudowa z adaptacją na salę widowiskową, 1958—1966, J. Grudziński, (kons.), *OZ 1967*.
- NAŁĘCZÓW (Puławy) — pałac. Remont z adaptacją dla potrzeb socjalnych uzdrowiska połączony z przywróceniem pierwotnej bryły i dekoracji, 1957—1961, T. Ćwierdziński, *OZ 1967*.
- stare łaźienki. Remont kapitalny z przebudową poddasza na pokoje dla kuracjuszy, 1962—1964, T. Ćwierdziński, *OZ 1967*.
- NIEZDÓW (Opole Lubelskie) — pałac. Remont kapitalny z przystosowaniem dla potrzeb kolonijnych Lubelskiego Przedsiębiorstwa Budownictwa Przemysłowego, 1956—1957, *OZ 1958*.
- OPOLE LUBELSKIE — pałac. Prace elewacyjne połączone z konserwacją wystroju architektonicznego, 1955—1956, (kons.), *OZ 1958*.
- spichlerz. Remont połączony z adaptacją dla potrzeb kina 1956—1957.
- ORTEL KRÓLEWSKI (Biała Podlaska) — kościół drewniany. Remont pokrycia dachowego, 1955 r., (kons.), *OZ 1958*.
- OSZCZÓW (Hrubieszów) — dwór. Odbudowa dla potrzeb szkoły, 1958—1959, C. Gawdzik, (kons.), *OZ 1967*.
- PIOTRAWIN (Opole Lubelskie) — kościół parafialny. Remont po zniszczeniach wojennych: uzupełnienie pokrycia dachówkowego, odbudowa szczytu, 1945 r., (kons.).
- PODGÓRZE (Chełm) — kościół parafialny. Remont, 1945 r., (kons.).
- PUŁAWY — kościół parafialny. Odbudowa po zniszczeniach wojennych: remont sklepień i krycie blachą, 1945 r.; rekonstrukcja portyku, 1946 r., (kons.).
- pałac. Wymiana okładziny kamiennej na cokole od strony Wisły.
- Świątynia Sybilli. Rewindykacja i ustawienie lwów kamiennych przy schodach, 1947 r.; remont dolnej kondygnacji, rekonstrukcja krat i drzwi, 1956—1958; remont murów oporowych po awarii, 1963 r.; remont konstrukcyjny schodów, okładzina na murach oporowych od 1968, *OZ 1967*.
- Dom Gotycki. Remont i ułożenie posadzki kamiennej, 1957—1959, (kons.).
- Domek Chiński. Odbudowa z rekonstrukcją dachu, 1951—1952 i 1958—1959, (kons.), *OZ 1952*, *OZ 1967*.
- Domek Grecki (oranżeria). Adaptacja portyku na część frontową nowego budynku biblioteki wzniesionego na miejscu nie istniejącej oranżerii, 1963—1966, W. Podlewski, *OZ 1967*.
- park. Usunięcie betonowych przybudówek z grot wykonanych dla celów wojskowych, 1947 r.; rewindykacja rzeźb ogrodowych z Podzamcza (województwo warszawskie) i ustawienie w parku, 1947 r.; remont i konserwacja tarasów rampowych, 1968 r., G. Ciołek.
- PUSZCZA SOLSKA — dzwonnica kościoła franciszkanów. Remont kapitalny, 1958—1959, (kons.).
- RADZYŃ PODLASKI — pałac. Odbudowa po spaleniu przez hitlerowców w 1944 r.: odbudowa skrzydła zachodniego, 1944—1947; odgruzowanie i zabezpieczenie korpusu głównego, 1948—1954; odbudowa skrzydła wschodniego i zakończenie prac w korpusie głównym, 1957—1962; rekonstrukcja hełmu wieży wschodniej, 1965—1966, (kons.), *OZ 1952*, *OZ 1958*, *OZ 1967*.
- oranżeria. Remont z adaptacją na salę kinową i restaurację, 1944—1946, (kons.).
- ROMANÓW (Włodawa) — dwór Kraszewskich. Po spaleniu w 1943 r. odbudowa i adaptacja na muzeum J. I. Kraszewskiego, 1958—1962, C. Gawdzik, (kons.), *OZ 1967*

- RYBITWY (Opole Lubelskie) — kościół. Po zniszczeniach wojennych remont 1945—1946, (kons.).
- RZECZYCA ZIEMIAŃSKA (Kraśnik) — kościół parafialny. Wymiana przyciesi, zmiana szalowania zewnętrznego, 1955 r.
- STOŁPIE (Chełm) — wieża. Podmurowanie fundamentów, uzupełnienie narożnika, przemurowanie sklepień otworów, zabezpieczenie korony murów, założenie czterech opasek zewnętrznych, 1947 r., (kons.).
- STRYZÓW (Hrubieszów) — pałac. Adaptacja wnętrza dla potrzeb administracji cukrowni, remont zewnętrzny, 1965 r.
- SURHÓW (Krasnystaw) — kościół parafialny. Wzmocnienie stropu w nawie, rozebranie niezabytkowej sygnaturki, 1957 r.
- SZCZEBRZESZYN (Zamość) — bóżnica. Po spaleniu w 1939 r. odgruzowanie i zabezpieczenie korony murów, 1952—1953; odbudowa z adaptacją na ośrodek kultury, 1958—1965, Z. i J. Cydzikowie, (kons.), *OZ 1952*, *OZ 1967*.
- cerkiew. Remont dachu i podmurowanie skarp, 1952 r., (kons.), *OZ 1952*.
- kamienica, pl. Kościuszki 12. Swobodna rekonstrukcja z zachowaniem autentycznych elementów renesansowego portalu, 1962—1965, *OZ 1967*.
- ŚWIECIECHÓW (Kraśnik) — kościół parafialny. Po zniszczeniach wojennych odbudowa dachu, rekonstrukcja szczytu i sygnaturki, 1945—1946, (kons.).
- TOMASZÓW LUBELSKI — dzwonnica przy kościele drewnianym. Remont szalowania, 1958 r.
- WŁOSTOWICE (Puławy) — kościół parafialny. Roboty konstrukcyjne, 1962 r.
- WOJCIECHÓW (Bełżyce) — wieża mieszkalna zwana ariańską. Naprawa murów, wymiana więźby dachowej, pokrycie dachu nad klatką schodową, 1953—1954; krycie gontem części mieszkalnej, 1957 r., (kons.), *OZ 1958*.
- WOJSŁAWICE (Chełm) — cerkiew. Zabezpieczenie z przeznaczeniem na składnicę przyszłego Muzeum Wsi Lubelskiej, 1963—1964, (kons.).
- WOLA OKRZEJSKA (Łuków) — dwór Henryka Sienkiewicza. Remont pokrycia gontowego, 1958 r.; remont kapitalny z adaptacją na muzeum, 1964—1966. E. Kotyło, (kons.).
- ZAMOŚĆ — kolegiata. Odczyszczenie dekoracji kamieniarskiej we wnętrzu, 1949 r.; roboty elewacyjne z odsłonięciem relikwów dekoracji kamiennej nad oknami, 1952 r.; odczyszczenie sztukaterii kaplicy Zamoyskich, 1955 r., *OZ 1952*.
- bóżnica. Rozbiórka niezabytkowych dobudówek, zabezpieczenie, rekonstrukcja babińca od południa, 1948—1950, T. Zaręba; adaptacja dla potrzeb biblioteki i konserwacja sztukaterii sklepień, 1958 r.; rozbiórka niezabytkowego dachu naczółkowego i rekonstrukcja attyki, 1967—1968; konserwacja wystroju sztukatorsko-malarskiego we wnętrzu, 1968 r., (kons.), *OZ 1967*.
- Rotunda. Uporządkowanie bezpośredniego otoczenia, 1945 r.; trwale zabezpieczenie części zburzonej w 1939 r., uporządkowanie wnętrza dziedzińca i otoczenia, 1967 r.
- Ratusz. Wzmocnienia konstrukcyjne, wymiana stropów, odmurowanie arkad podcieni, rozebranie odwachów przy schodach zewnętrznych, krycie blachą miedzianą hełmów, tynki zewnętrzne, roboty instalacyjne, 1963—1968, T. Makarski, T. Kropisz, *OZ 1967*.
- Zespół dawnego kościoła i klasztoru bonifratrów tzw. Podkarpie. Remont kapitalny z modernizacją mieszkań, adaptacją poddaszy na cele mieszkalne z wprowadzeniem lukarn w dachach, uporządkowanie krążganków od strony dziedzińca, przystosowanie części obiektu wraz z podziemiami dla potrzeb gastronomii, 1964—1968, J. Grudziński, *OZ 1967*.

- blok kamienic między ul. Grecką — Staszica — Bazyliąską — Lenina. Remont kapitalny z modernizacją mieszkań oraz lokali usługowych w przyziemiach, 1965—1968, T. Makarski, *OZ* 1967.
- blok kamienic między ul. Grójecką — Lenina — Bazyliąską — Ormiańską. Remont kapitalny z modernizacją mieszkań i lokali usługowych oraz sanacją podwórz, 1964—1968, J. Majdeski, *OZ* 1967.
- kamienice, pl. Mickiewicza 1—13, 2—16; ul. Staszica 9—39; ul. Ormiańska 14—30. Uporządkowanie przyziemi z przywróceniem pierwotnych układów przestrzennych, renowacja elewacji frontowych, 1956—1957. H. Gawarecki, C. Gawdzik *Odnowienie Rynku w Zamościu*. „Ochrona Zabytków” 1957 nr 1, s. 24—33; *OZ* 1958.
- ZAWIEPRZYCE (Lubartów) — ruiny pałacu. Badania architektoniczne, 1956 r., *OZ* 1958.
- kaplica. Remont pokrycia gontowego, 1955 r., (kons.), *OZ* 1958.
- brama wjazdowa. Konserwacja, 1956 r., (kons.), *OZ* 1958.
- oficyna. Odbudowa, rekonstrukcja drugiego piętra i dachu, adaptacja dla potrzeb szkoły, 1958—1962, 1964—1965, C. Gawdzik, (kons.), *OZ* 1967.
- łamus. Remont pokrycia gontowego, remont schodów, poprawienie kominka i stropów, 1954 r., (kons.), *OZ* 1958.
- oranżeria. Zabezpieczenie w stanie surowym, 1956 r., (kons.), *OZ* 1958.
- ŻULICE (Tomaszów Lubelski) — dwór. Po spaleniu w 1944 r. odbudowany w latach 1964—1965, J. Bratro, (kons.), *OZ* 1967.
- ŻYRZYN (Puławy) — oranżeria. Odbudowa z adaptacją na mieszkania, 1961 r., *OZ* 1967.

B. Rzeźba oraz rzeźbiarski wystrój architektoniczny

- GARBÓW (Puławy) — dwór. Konserwacja dekoracji sztukaterijnej we wnętrzu, 1965 r., S. Strzyżyński z zespołem, (kons.), *OZ* 1967.
- KAZIMIERZ DOLNY (Puławy) — kamienica pod św. Krzysztofem. Konserwacja dekoracji fasady frontowej, 1948—1949, (kons.).
- kamienica pod św. Mikołajem. Konserwacja dekoracji fasady frontowej, 1948—1949, J. Gośtawski, (kons.).
- chrzcielnica kamienna w kościele farnym. Zdjęcie przemalowań, uzupełnienia, 1964 r., M. Chlebny, *OZ* 1967.
- LUBARTÓW — pałac. Konserwacja i rekonstrukcja sztukaterii w sali balowej, 1960 r.; konserwacja wystroju elewacji, 1965—1968, (kons.), *OZ* 1967.
- LUBLIN — pałac Komisji Województwa Lubelskiego, zwany poradziwiłłowskim. Konserwacja płaskorzeźb na ryzalicie frontowym, 1945 r., P. Żyngiel, (kons.).
- dwór Lubienieckich, ul. M. Buczka 6. Utrwalenie i częściowa rekonstrukcja fryzu na elewacjach o tematyce alegoryczno-historycznej, 1955 r., *OZ* 1958.
- kamienica, Rynek 12. Konserwacja kamiennarskiej dekoracji elewacji frontowej, 1954 r., *OZ* 1954.
- kamienica, Rynek 18. Konserwacja odkrytego fragmentu portalu kamiennego, 1966 r., (kons.), *OZ* 1967.
- pomniki nagrobne Firlejów w kościele dominikanów. Odczyszczenie z przemalowań, 1952 r., *OZ* 1954.
- NAŁĘCZÓW (Puławy) — pałac. Konserwacja dekoracji stiukowej we wnętrzu, 1960—1961, *OZ* 1967.

- NIEZDÓW (Opole Lubelskie) — pałac. Konserwacja dekoracji stiukowej we wnętrzu, 1957 r., (kons.), *OZ* 1958.
- PULAWY — konserwacja rzeźb parkowych: dwa lwy i puma, 1952 r.; sarkofag Czartoryskiego, ołtarzyk rzymski, 1953 r.; dwie grupy puttów, 1951—1953; grupa Tankred i Klorynda, 1953—1954, (kons.).
- RADZYŃ PODLASKI — pałac. Konserwacja wystroju rzeźbiarskiego westybulu, 1963 r.; zabezpieczenie dekoracji zewnętrznej, 1965—1966; konserwacja wystroju rzeźbiarskiego elewacji frontowej korpusu głównego, 1964—1967; konserwacja wystroju rzeźbiarskiego elewacji ogrodowej korpusu głównego od 1968 r., (kons.), *OZ* 1967.
- WAŹWOLNICA (Puławy) — Madonna średniowieczna w kaplicy. Zabezpieczenie, 1954 r.

C. Malarstwo ścienne i sgraffita

- BIAŁA PODLASKA — malowidła w kopule i na ścianach kaplicy radziwiłłowskiej przy kościele Św. Anny. Oczyszczenie i punktowanie, 1953 r., F. Konecki.
- fragmenty polichromii na sklepieniu kościoła poreformackiego. Odkrycie i konserwacja, 1961—1962, M. Erdman-Przełomieć i J. Przełomieć.
- sgraffita w wieży pałacowej. Odkrycie i konserwacja, 1954—1955, (kons.). K. Janowska-Sommer *Konserwacja sgraffitów w pałacu w Białej Podlaskiej*. „Biuletyn Historii Sztuki” 1957 nr 2, s. 192—193.
- CHODEL (Bełżyce) — polichromia w prezbiterium kościoła parafialnego. Odkrycie i konserwacja oraz wkomponowanie w nową polichromię, 1959—1960, E. Czuchorski, *OZ* 1967.
- KAZIMIERZ DOLNY — malowidła na ścianach kaplicy królewskiej przy farze: „Jan Sobieski” — usunięcie przemalowań i konserwacja, 1964 r., W. Tiunin; „Matka Boska Różańcowa” — zdjęcie przemalowań i odczyszczenie, 1964 r., W. Tiunin; punktowania i uzupełnienia, 1964 r., K. Durakiewicz.
- KLESZTÓW (Chełm) — polichromia we wnętrzu kościoła parafialnego. Konserwacja po usunięciu przemalowań, 1960 r., J. Kadłuczka.
- KRASNYSTAW — polichromia w zakrystii „akustycznej” przy kościele pojezuickim. Odkrycie i punktowanie, 1964 r.
- KRAŚNIK — polichromia w prezbiterium kościoła poaugustiańskiego. Odkrycie i konserwacja, 1965 r., W. Slesiński z zespołem, *OZ* 1967.
- KRUPE (Krasnystaw) — sgraffita na elewacji południowo-wschodniej zamku. Zabezpieczenie tynków, 1965 r.; konserwacja, 1966, 1968, M. i J. Przełomcowie, (kons.)
- LUBLIN — polichromia we wnętrzu kościoła katedralnego. Usunięcie przemalowań, uzupełnienia i konserwacja, 1952—1956, W. Cholewiński i E. Czuchorski, *OZ* 1952.
- polichromia na sklepieniu zakrystii akustycznej przy kościele katedralnym. Rekonstrukcja malowideł zniszczonych wraz ze sklepieniem we wrześniu 1939 r., 1956 r., E. Czuchorski, *OZ* 1958.
- polichromia na sklepieniu zakrystii akustycznej przy kościele katedralnym. Rekonstrukcja malowideł zniszczonych wraz ze sklepieniem we wrześniu 1939 r., 1956 r., E. Czuchorski, *OZ* 1958.
- freski na sklepieniu kaplicy Tyszkiewiczowskiej przy kościele dominikanów. Zdjęcie przemalowań i konserwacja, 1954 r., E. Czuchorski, *OZ* 1958.

- polichromia na sklepieniu prezbiterium kościoła dominikanów. Odkrycie i konserwacja, 1953—1954, *OZ* 1954.
 - polichromia we wnętrzu dawnego kościoła bernardynek. Oczyszczenie, wzmocnienie, uzupełnienie ubytków, *OZ* 1958.
 - polichromia we wnętrzu kaplicy zamkowej. Usunięcie przemaalowań, konserwacja, 1954—1959, S. Majewska z zespołem, (kons.), *OZ* 1958, *OZ* 1967.
 - polichromia w tzw. winiarni w kamienicy Rynek 8. Oczyszczenie, uzupełnienie ubytków, konserwacja, 1960 r., K. Sommer z zespołem (kons.), *OZ* 1967.
 - sgraffito na elewacji kamienicy, ul. Trybunalska 19. Konserwacja i rekonstrukcja, 1957—1958 (kons.), *OZ* 1967.
- NOWOSIÓŁKI (Tomaszów Lubelski) — polichromia we wnętrzu kościoła parafialnego. Konserwacja, 1964 r., M. i J. Przełomcowie.
- OPOLE LUBELSKIE — polichromia we wnętrzu kościoła popijarskiego. Oczyszczenie i konserwacja, 1958—1960, E. Czuchorski, *OZ* 1967.
- RZECZYCA ZIEMIANSKA (Kraśnik) — polichromia we wnętrzu kościoła drewnianego. Konserwacja, 1959 r.
- ZAMOŚĆ — dekoracja malarska we wnętrzach kamienicy, ul. Ormiańska 26. Odkrycie dalszych partii polichromii, konserwacja, 1964 r., (kons.).
- ZAWIEPRZYCE (Lubartów) — polichromia w dawnej kaplicy zamkowej. Oczyszczenie, utwalenie, uzupełnienia, 1957 r., (kons.), *OZ* 1958.
- ZWIERZYNIEC (Zamość) — polichromia w kościele parafialnym. Zdjęcie przemaalowań, konserwacja, 1961 r.
- ZOŁKIEWKA (Krasnystaw) — polichromia w kościele parafialnym. Zdjęcie przemaalowań, konserwacja z częściową rekonstrukcją, 1958—1959, J. Kadłuczka.

D. Malarstwo sztalugowe

- CZERNIEJÓW (Bychawa) — 15 obrazów (pocz. XVII w.) z ołtarza głównego w kościele parafialnym, 1958—1959, M. Orthwein z zespołem, (kons.).
- JANOWIEC NAD WISŁĄ (Puławy) — obrazy „Ukrzyżowanie” (XVII w.) i „Zwinstowanie” (koniec XVII w.) w kościele parafialnym, 1961 r., W. Kwiatkowska z zespołem, (kons.), *OZ* 1967.
- JANÓW LUBELSKI — obrazy „Ukazanie się NPMarii św. Jackowi” (XVIII w.), „Kazanie św. Dominika do heretyków” (koniec XVIII w.), „Św. Jacek przeprowadza braci zakonnych przez Wisłę do Sandomierza” (XVIII/XIX w.), 1963—1965, H. Grzesikowa, *OZ* 1967.
- KIJANY (Lubartów) — portret Waleriana Trębińskiego w kościele parafialnym (XVII w.), *OZ* 1958.
- LEŚNA PODLASKA (Biała Podlaska) — obraz „Nawiedzenie NPMarii” (XVIII w.) w kościele paulińskim, 1967 r., H. Markowska. H. M a r k o w s k a *Odnalezienie sygnatury Plerscha na obrazie z kościoła w Leśnej*. „Ochrona Zabytków” 1968 nr 1, s. 46—47.
- LUBLIN — obrazy „Św. Ignacy Lojola” i „Św. Franciszek Ksawery” (1800), w kościele katedralnym, 1957 r., H. Grzesikowa, A. Romanowiczowa, *OZ* 1958.
- obraz „Wszyscy Święci” (pocz. XVIII) w kościele katedralnym, *OZ* 1958.
 - portret biskupa Szembeka (pocz. XVIII w.) w kościele Św. Ducha, 1955—1956, H. Grzesikowa, *OZ* 1958.
 - obraz „Madonna w mandorli” (pocz. XVI w.) w kościele bernardynek, 1952—1953, *OZ* 1954.
 - obraz „Św. Antoni” (1780) w kościele bernardynek, 1956 r., H. Grzesikowa.

- obraz „Madonna z 6 lwami” (XVII w.) w kościele bernardynek, 1957 r., H. Markowska, *OZ 1958*.
- obraz „Św. Brygida” w kościele brygidek (poł. XV w.), 1957—1958, M. Cichorzewska, (kons.), *OZ 1958*.
- obraz „Pożar miasta Lublina w 1719 r.” (po 1719 r.) w kościele dominikanów, 1952—1954, (kons.). M. Orthwein i H. Gawarecki *Konserwacja obrazu „Pożar Lublina”*. „Ochrona Zabytków” 1954 nr 3, s. 200—207.
- obraz „Matka Boska Trybunalska” (XVII w.) w kościele dominikanów, 1951 r. *OZ 1952*.
- cykl 6 obrazów z historią Drzewa Krzyża Św. (poł. XVII w.) w kościele dominikanów, 1953 r., *OZ 1954*.
- obraz „Madonna z owocami” (pocz. XVI w.) w kościele dominikanów, 1951 r.,
- obraz „Św. Dominik” (1645) w kościele dominikanów, 1951 r., *OZ 1952*.
- ikony „Św. Mikołaj” (XVII w.?), „Zaśnięcie NPMarii” (XVII w.?), „Św. Wawrzyniec” (XIX w.?) z ikonostasu w cerkwi p. w. Przemienienia Pańskiego, 1964 r., (kons.), *OZ 1967*.
- MYCÓW (Hrubieszów) — 20 ikon z ikonostasu w cerkwi (obecnie w składnicy muzealnej), 1967 r., A. Kozłowska, H. Rudniewska z zespołem, (kons.).
- NAŁĘCZÓW (Puławy) — fryz 7 obrazów K. Młodzianowskiego (1910) w ochronie fundacji Żeromskiego, 1954 r., (kons.).
- PIOTRAWIN (Opole Lubelskie) — predella tryptyku z kaplicy Św. Stanisława (pocz. XVI w.), 1961 r., (kons.), *OZ 1967*.
- obraz „Sąd Bolesława Śmiałego nad Św. Stanisławem biskupem” (1601) w kościele parafialnym, 1961 r., (kons.), *OZ 1967*.
- 37 obrazków wotywnych (I poł. XVII w.) w kaplicy Św. Stanisława, 1961—1962, (kons.), *OZ 1967*.
- 2 obrazy (I poł. XVII w.) z ołtarza głównego w kościele parafialnym, 1960—1961, (kons.), *OZ 1967*.
- 5 obrazów z ambony i 7 obrazów z chóru muzycznego (XVII w.) w kościele parafialnym, 1963—1964, K. Haciewicz-Stawicka z zespołem (kons.), *OZ 1967*.
- 7 obrazków (XVII w.) z chóru muzycznego w kościele parafialnym, 1963—1964, Z. Majchrowicz z zespołem, (kons.), *OZ 1967*.
- SURHÓW (Krasnystaw) — plafon „Narodziny Jowisza” (1818—1820) w Sali Białej dworu, 1966—1967, (kons.).
- TARNOGRÓD (Biłgoraj) — obrazy „Przemienienie Pańskie”, „Św. Jan Chrzciciel”, „Św. Jan Ewangelista”, „Zwiastowanie” (pocz. XVII w.) z ołtarza głównego w kościele parafialnym, 1964 r., (kons.).
- ZAMOŚĆ — obraz „Bitwa pod Trembowłą” (koniec XVII w.) odnaleziony w pałacu w Klemensowie, obecnie w Muzeum Ziemi Zamojskiej, 1951 r., (kons.), *OZ 1952*

E. Inne zabytki ruchome

- BILGORAJ — ołtarz główny w kościele parafialnym zniszczony w 1939 r. Rekonstrukcja w 1955 r., proj. C. Gawdzik.
- BYCHAWA — dwa gobeliny (XVII w.) w kościele parafialnym. Płukanie, uzupełnienie ubytków, zabezpieczenie, 1961 r., I. Reckman, (kons.), *OZ 1967*.
- CZERNIEJÓW (Bychawa) — ołtarz główny (pocz. XVII w.) w kościele parafialnym. Zdjęcie przemaalowań, konserwacja polichromii, dezynfekcja i konserwacja drewna, 1958—1959, S. Wędołowski z zespołem, (kons.).

- KRAŚNIK — stalle (ok. 1630) w kościele poaugustiańskim. Oczyszczenie z przemalowań, impregnacja, rekonstrukcja w miejscach ubytków, 1964 r., W. Slesiński, *OZ* 1967.
- LUBLIN — skrzynia drewniana z okuciami (XVI/XVII w.) z Muzeum w Lublinie. Dezynfekcja, impregnacja, konserwacja, zabezpieczenia, 1965 r., M. Lesiak, (kons.), *OZ* 1967.
- plan Lublina na pergaminie (poł. XVII w.) z Biblioteki Łopacińskiego. Konserwacja, 1953—1954. B. Lenart, H. Gawarecki i B. Lenart *Najstarszy plan miasta Lublina z połowy XVII wieku i jego konserwacja*. „Ochrona Zabytków” 1954 nr 3, s. 197—199.
- NAŁĘCZÓW (Puławy) — boazerie i stolarszczyzna otworów drzwiowych (II poł. XVIII w.) we wnętrzach pałacu. Oczyszczenie z przemalowań, konserwacja, uzupełnienia z patynowaniem, 1961 r., (kons.), *OZ* 1967.
- PIOTRAWIN (Opole Lubelskie) — ołtarz główny w kościele parafialnym. Zdjęcie przemalowań, konserwacja polichromii i złoceń, dezynfekcja, impregnacja, 1960—1961, (kons.), *OZ* 1967.
- ambona w kościele parafialnym. Zakres prac jak przy ołtarzu 1963—1964, (kons.), *OZ* 1967.
- ZAMOŚĆ — drewniane wrota z Rotundy. Dezynfekcja, impregnacja, wzmocnienie, 1967 r., W. Kurpik, (kons.).

ОХРАНА ИСТОРИЧЕСКИХ ПАМЯТНИКОВ В ЛЮБЛИНСКОМ ВОЕВОДСТВЕ В 1944—1968 ГГ.

Резюме

Деятельность по опеке над историческими памятниками, прерванная гитлеровским нашествием на Польшу в сентябре 1939 г., возобновилась в освобожденном Люблинском воеводстве в октябре 1944 г. Уже в этом году были осуществлены работы по ремонту барочной оранжереи в Радзыне Подляском на сумму 110 тыс. злотых.

В статье рассматриваются следующие основные вопросы, связанные с охраной культурных ценностей в Люблинском воеводстве.

1. Условия работы и основные трудности возобновившего свою деятельность Воеводского управления по охране исторических памятников (восстановление разграбленного немцами архива и документации, разрушенных войной памятников культуры, освоение и благоустройство дворцов и помещичьих усадеб, ставших государственной собственностью в результате сельскохозяйственной реформы).

2. Потери культурных и исторических памятников, произошедшие в результате военных действий и разрушительной деятельности немецких оккупантов.

3. Работы по восстановлению разрушенных исторических памятников в первые годы после освобождения (1944—1946 гг.).

4. Восстановление и консервация исторических архитектурных ансамблей Казимежа на Висле, Люблина и Замостья.

5. Работы по приспособлению исторических архитектурных памятников для эксплуатации.

6. Научные работы и исследования по охране исторических памятников, значение реставрационных работ для изучения истории польского искусства.

Во второй части работы содержится перечисление важнейших, проведенных в 1944—1968 гг., работ по реставрации исторических архитектурных памятников, скульптурных произведений и скульптурного рельефа в архитектуре, стенной, станковой и сграффито живописей и памятников прикладного искусства (например, ткани, мебель и т. д.).

PROTECTION DES MONUMENTS HISTORIQUES DANS LA VOÏVODIE DE LUBLIN DE 1944 À 1968

R é s u m é

L'activité dans le domaine de la protection des monuments historiques, interrompue par suite de l'invasion hitlérienne en septembre 1939, a été réactivée sur le territoire déjà libéré de la région de Lublin en octobre 1944. Cette année-là on a effectué les premiers travaux de réparation dans l'orangerie baroque à Radzyń Podlaski, dont le total des dépenses se chiffrait par 110 mille zlotys.

L'article présente ensuite les problèmes fondamentaux du domaine de la protection des biens de culture dans la voïvodie de Lublin, tels que:

1) conditions et problèmes fondamentaux dans le travail de l'office nouvellement créé du conservateur des monuments (reproduction des archives et de la documentation, pillés par les hitlériens; reconstruction après les dévastations de guerre, de même que l'aménagement des palais et des cours ayant passé sous la protection de l'État en résultat de la réforme agraire);

2) pertes dans le domaine des biens de culture en résultat des hostilités et de l'activité destructive de l'occupant hitlérien;

3) travaux de conservation de premières années après la libération (1944—1946);

4) reconstruction et conservation des ensembles de monuments urbains de Kazimierz nad Wisłą, Lublin et Zamość;

5) aménagement des monuments pour de nouveaux besoins d'exploitation;

6) études scientifiques concernant la protection des monuments; découvertes et importance des travaux de conservation pour les recherches sur l'histoire de l'art polonais.

La deuxième partie de l'article contient une liste des travaux de conservation plus importants effectués de 1944 à 1968 dans les domaines de: monuments d'architecture et de construction, sculpture et arts décoratifs en architecture, peinture murale et sgraffite, peinture de chevalet, autres monuments mobiles (p.ex.: menuiserie, tissanderie, etc.).