

Małgorzata Libera

Wczesnośredniowieczne osadnictwo Lublina i okolic

Rocznik Lubelski 27-28, 249-256

1985-1986

Artykuł został opracowany do udostępnienia w internecie przez Muzeum Historii Polski w ramach prac podejmowanych na rzecz zapewnienia otwartego, powszechnego i trwałego dostępu do polskiego dorobku naukowego i kulturalnego. Artykuł jest umieszczony w kolekcji cyfrowej bazhum.muzhp.pl, gromadzącej zawartość polskich czasopism humanistycznych i społecznych.

Tekst jest udostępniony do wykorzystania w ramach dozwolonego użytku.

MAŁGORZATA LIBERA

WCZESNOŚREDNIOWIECZNE OSADNICTWO LUBLINA I OKOLIC

Lublin i jego okolice leżą w obrębie strefy wyżynnej nad środkową Bystrzycą oraz jej dopływami: Czerniejówką, Czechówką i Ciemięgą. Jest to obszar prawie w całości pokryty glebami lessowymi lub lessopodobnymi, mający w strefie dolinnej liczne dobrze czytelne cyple o wysokościach względnych 10 m. Na niewielkich tylko obszarach prawobrzeżnej Bystrzycy i na dolnym odcinku Czerniejówki zalegają gleby wytworzone z piasków oraz glin zwałowych. W dnach dolin występują mady.

Powojenne badania archeologiczne omawianego obszaru, prowadzone przez lubelskie ośrodki: Katedrę Archeologii UMCS, Muzeum Okręgowe, Pracownię Konserwacji Zabytków oraz Wojewódzkiego Konserwatora Zabytków, dostarczyły bogatej bazy źródłowej do studiów nad genezą Lublina. Badania wykopaliskowe skoncentrowano na wzgórzu zamkowym, staromiejskim, „Grodzisku” — Kirkucie oraz Czwartku. Podsumowanie tych prac zostało przedstawione przez S. Hoczyk-Siwkowską¹ oraz A. Hunicza².

Poza wymienionymi stanowiskami wykopaliskami objęto także wczesnośredniowieczne osady w Lublinie — przy ul. Kochanowskiego 78³, w Dąbrowie stan. II⁴ oraz Hajdowie⁵ i na cmentarzyskach kurhanowych w Zemborzycach, Ponikwodzie⁶, Mętowie⁷ i Krężnicy Jarej⁸. Ponadto na terenie miasta i okolicy prowadzono kilkakrotnie badania powierzchniowe, które stanowią podstawę niniejszego opracowania⁹.

¹ S. Hoczyk-Siwkowska: *Z badań nad początkami Lublina*. W: *Archeologia w rewaloryzacji Starego Miasta w Lublinie. Studia i materiały*, PP PKZ, Warszawa 1981, s. 5—8; tamże wcześniejsza literatura.

² A. Hunicz: *Studia z archeologii średniowiecznego Lublina. Studia i materiały*, PP PKZ, Warszawa 1984, s. 66.

³ Badania ratownicze w 1968 roku A. Gardawskiego — nie publikowane; M. Szewczyk: *Lublin — ul. Kochanowskiego 78*. „Informator Archeologiczny. Badania 1977”, Warszawa 1978, s. 179.

⁴ A. Kutylowski: *Lublin — Dąbrowa stan. II*. „Informator Archeologiczny. Badania 1974”, Warszawa 1975, s. 318. Przykrawędna część stanowiska badana w 1984 i 1985 roku przez A. Klos z Muzeum Okręgowego w Lublinie — A. Kurzątkowska, J. Noga: *Najważniejsze odkrycia archeologiczne w Polsce środkowowschodniej w 1985 roku*. (Katalog wystawy), Lublin 1986.

⁵ J. Gurba: *Hajdów, pow. Lublin*. „Z otchłani wieków”. R. 22: 1953, s. 194.

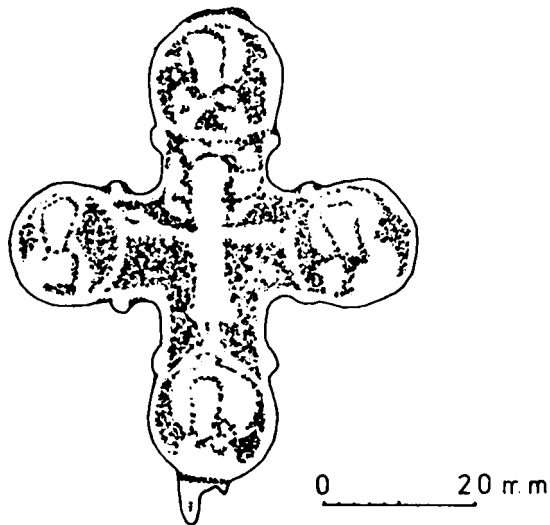
⁶ W. Olechnowicz: *Poszukiwania archeologiczne w gub. lubelskiej*. „Materiały Antropologiczno-Archeologiczne i Etnograficzne”, Kraków 1897, t. II, s. 42—55.

⁷ J. Gurba: *Wczesnośredniowieczne cmentarzysko kurhanowe w miejscowości Mętów, pow. Lublin*. „Wiadomości Archeologiczne”, 1958, t. 25, s. 361—362.

⁸ Badane w 1978 roku przez W. Misiewicz z Muzeum Okręgowego w Lublinie — nie publikowane.

⁹ W roku 1970 w trakcie badań prowadzonych przez S. Hoczyk-Siwkowską zlokalizowano kilka stanowisk w okolicach Abramowic Prywatnych oraz w Lublinie przy ul. Nadbystrzyckiej. Również z tego okresu pochodzą badania M. Czyżewskiej-

Chronologię i analizę osadnictwa dokonano na podstawie materiałów ceramicznych pochodzących z badań powierzchniowych opartych na systematyce przedstawionej przez S. Hoczyk-Siwkowską¹⁰. Chronologia ceramiki z podziałem na IV fazy została opracowana głównie na podstawie materiałów z badań na Czwartku, „Grodzisku” — Kirkucie, Zamku i Starym Mieście.



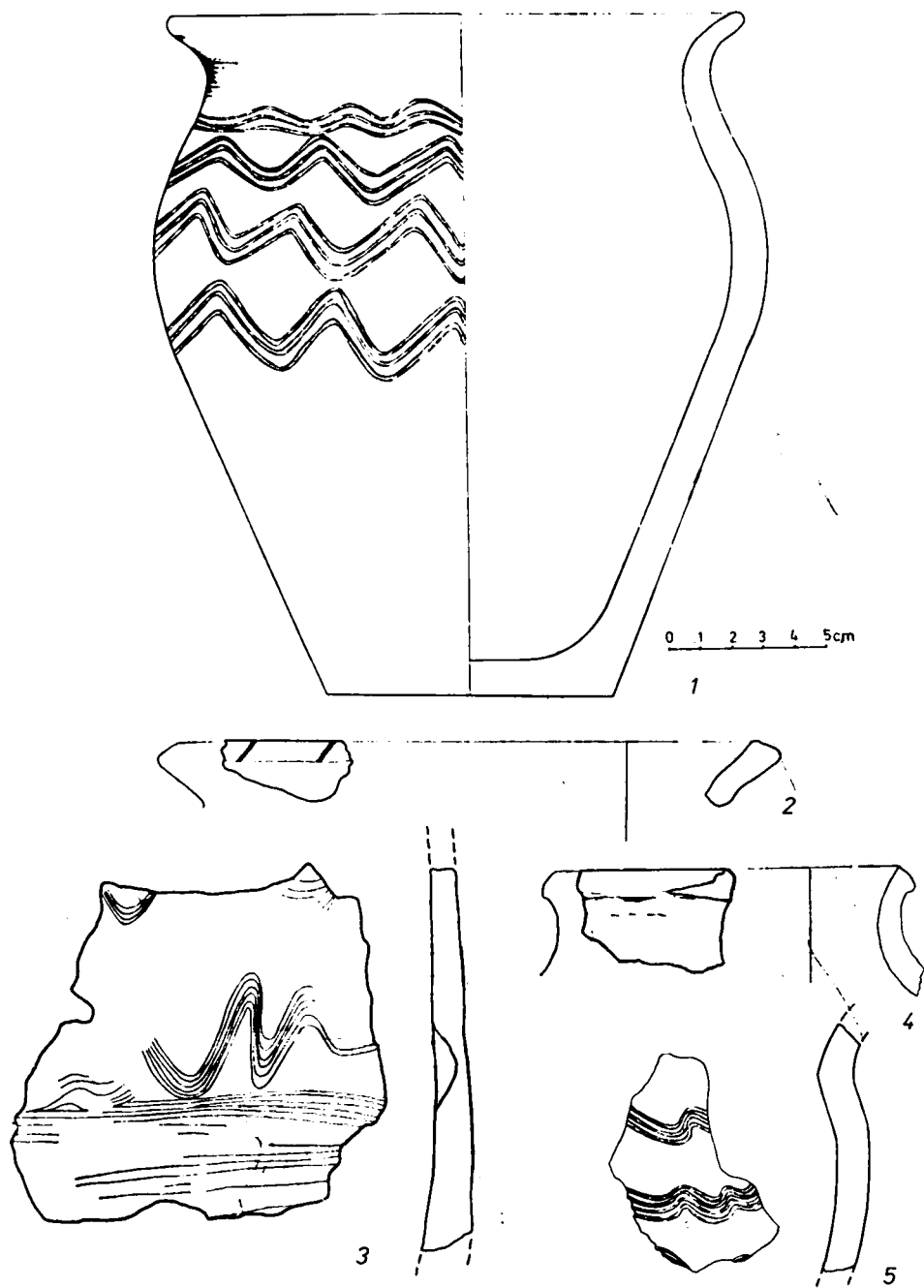
Prawiedniki, woj. lubelskie. Brązowy enkolpion

Faza pierwsza (VI—VII w.) stwierdzona jest przede wszystkim przez trzy osady: na Czwartku, Kirkucie i przy ul. Kochanowskiego 78 (ryc. 2:1). Śladowo odkryto luźny materiał na wzgórzu zamkowym i staromiejskim. Z badań powierzchniowych zarejestrowano następujących 10 stanowisk. Są to zbiory bardzo ubogie, liczące po kilka fragmentów ceramiki, reprezentujące nieokreślony typ osadnictwa. Jedynie stanowisko nr 1 w Prawiednikach dostarczyło liczniejszego zbioru, być może o charakterze posiadowym.

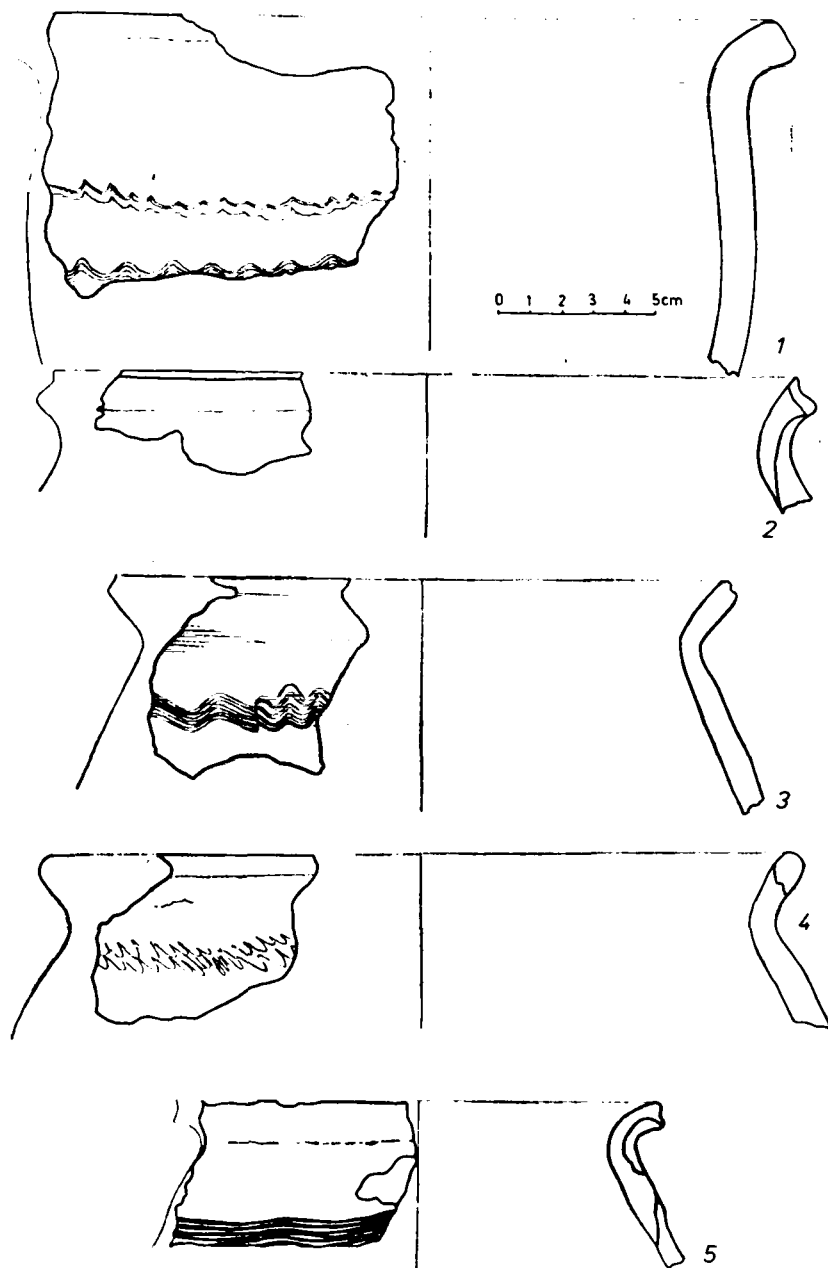
Z drugiej fazy (VIII—poł. IX w.) pochodzą materiały uzyskane z badań wykopaliskowych przy ul. Kochanowskiego 78 (ryc. 4: 3, 4, 5) oraz w Dąbrowie st. II. Z badań powierzchniowych uzyskano 22 stanowiska

-Sulowskiej z Krężnicy Jarej. W latach 1977—1978 na omawianym obszarze badania powierzchniowe prowadziła M. Szewczyk, nad środkowym i dolnym odcinkiem Bystrzycy oraz dolnych odcinkach Czerniejówki, Czechówki i Ciemięgi — po raz pierwszy badania te dostarczyły tak pokaźnej liczby (58 stanowisk wczesnośredniowiecznych) spoza centrum staromiejskiego Lublina (por. M. Szewczyk: *Osadnictwo wczesnośredniowieczne Lublina i okolicy*, Lublin 1979, maszynopis pracy magisterskiej w Katedrze Archeologii UMCS). Materiały te stanowią podstawę niniejszego artykułu. W latach 1982—1985 północno-wschodnią część omawianego obszaru objęto systematycznymi badaniami powierzchniowymi według metody Archeologicznego Zdjęcia Polki (AZP), w przeciwieństwie do badań poprzednich, ograniczających penetrację stoków oraz krawędzi dolin.

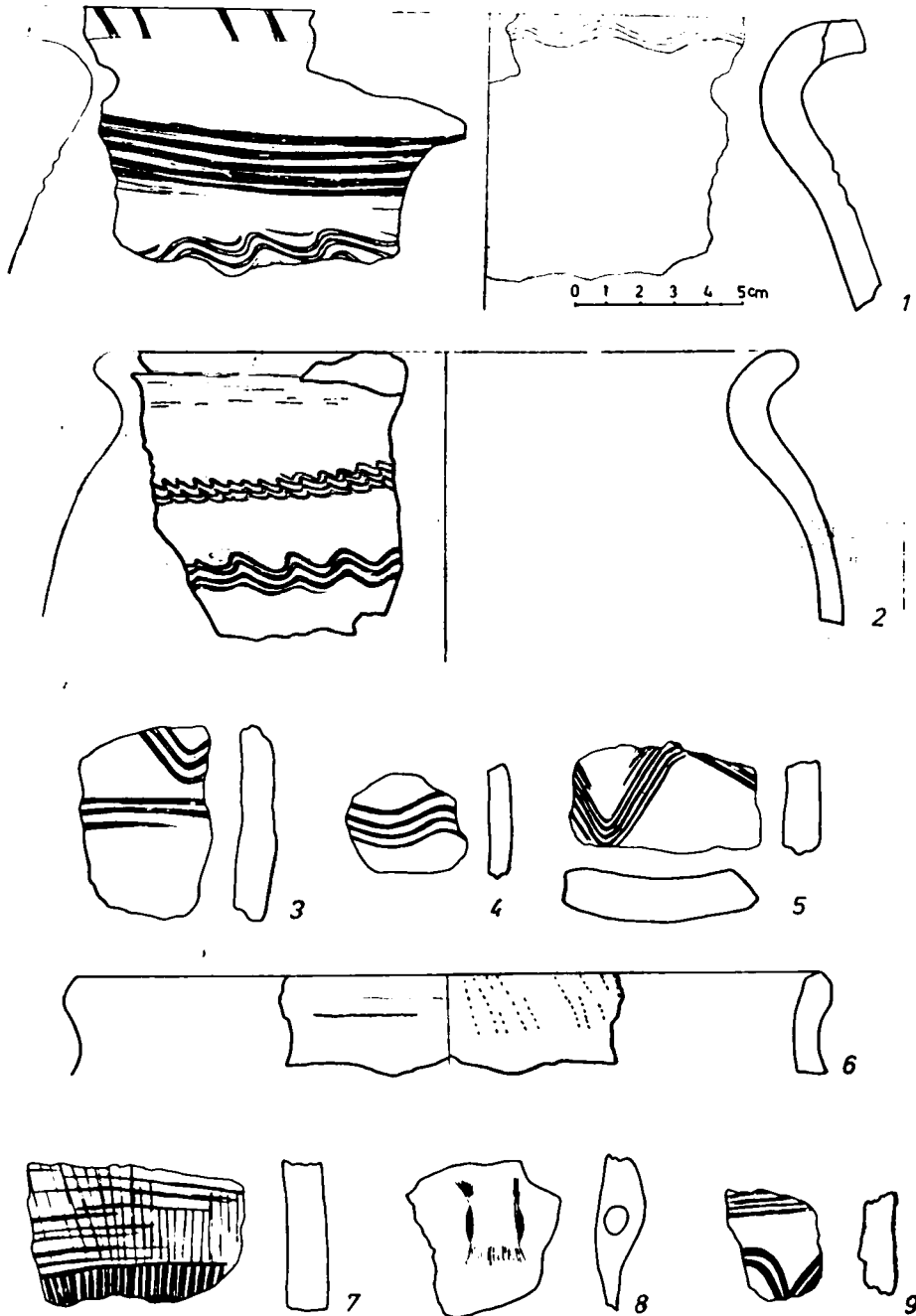
¹⁰ S. Hoczyk-Siwkowska: *Chronologia ceramiki wczesnośredniowiecznej (VI—IX w.) z Lublina*. „Slavia Antiqua”, 1978 (1979), t. 25, s. 189—223.



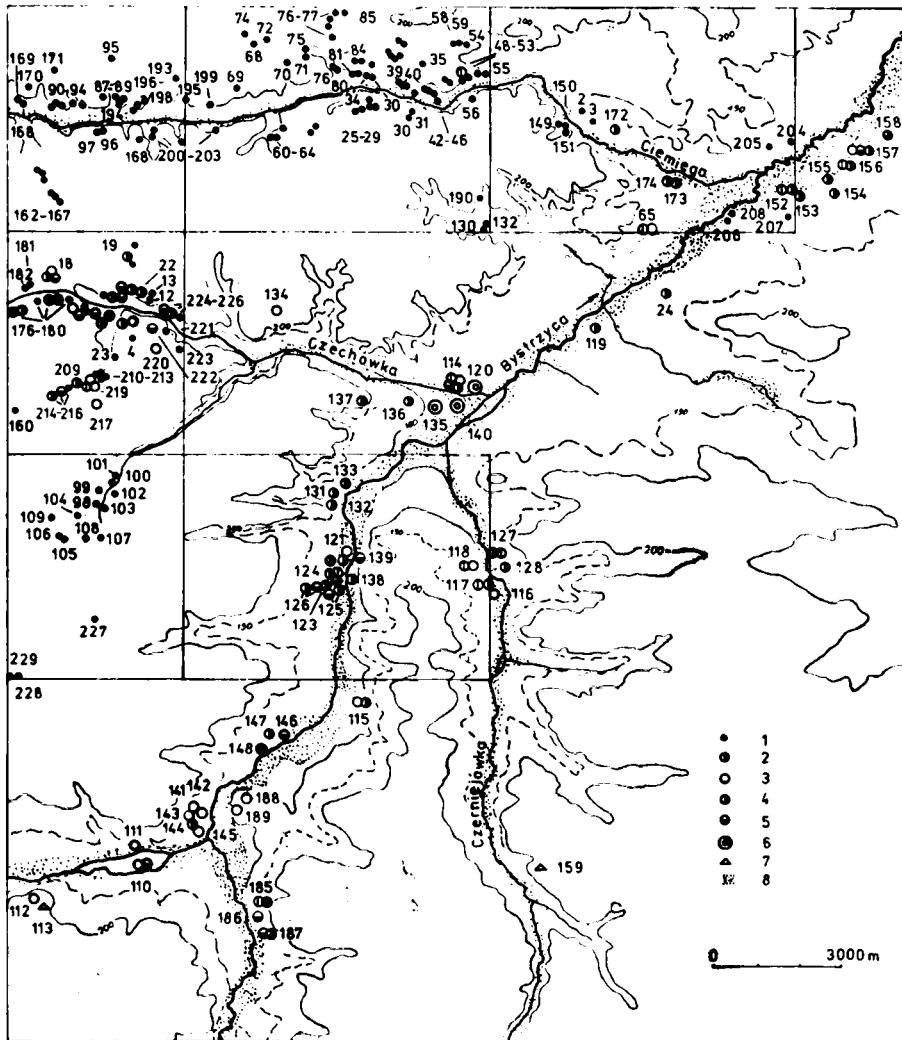
Ceramika: VII w. 1 — ul. Kochanowskiego 78 — z badań 1977; VIII w. 2—5 — Krężnica Jara st. 3. Rys. R. Joć



Ceramika z VIII w. 1—5 — Krężnica Jara st. 3. *Rys. R. Joć*



Ceramika z VIII w. 1, 2, 6—9 — Krężnica Jara st. 3; z VI—IX w. 3—5 — ul. Kochanowskiego 78 — z badań 1968. Rys. J. Joć



Mapa zbiorcza stanowisk wczesnośredniowiecznych. 1 — stanowisko nieokreślone fazowo, 2 — faza I, 3 — faza II, 4 — faza III, 5 — faza IV, 6 — grodziska, 7 — cmentarzyska kurhanowe, 8 — gleby madowe; prostokąty wyznaczają obszary badane metodą AZP

1. Abramowice Prywatne; 2. Baszki st. 2; 3. Ciecierzyn st. 2; 4–22. Dąbrowica st.: 2, 4, 5, 6, 7, 8, 9, 10, 11, 12, 14, 15, 16, 17, 19, 20, 21, 22, 23; 23. Dąbrowica-Kolonia st. 1; 24. Długie; 25–55. Dys. st.: 4, 7, 9, 10, 11, 14, 15, 17, 18, 19, 25, 26, 27, 28, 29, 30, 31, 32, 34, 35, 36, 37, 38, 39, 40, 41, 42, 43, 44, 45, 47; 56. Dys-Kolonia st. 6; 57. Dys-Parzyświnki; 58–59. Dys-Wielki Dół st.: 1, 2; 60–65. Jakubowice st.: 3, 7, 8, 11, 12, 14; 66–85. Jakubowice-Kolonia st.: 1, 3, 6, 7, 9, 10, 11, 12, 13, 14, 15, 16, 20, 22, 23, 24, 29, 30, 31, 33; 86. Jakubowice Murowane; 87–94. Jastków st.: 1, 2, 3, 4, 5, 6, 7, 8; 95. Jastków-Kolonia II st. 3; 96–97. Józefów-Folwark st.: 1, 2; 98–104. Konopnica st.: 1, 2, 3, 4, 5, 6, 7; 105–108. Konopnica-Kolonia st.: 1, 2, 3, 4; 109. Kozubszczyzna st. 2; 110–113. Krężnica Jara st.: 1, 2, 3, bez numeru; 114. Lublin-Czwartek; 115. Lublin-Dąbrowa st. 2; 116–117. Lublin-Dziesiąta ul. Jezierskiego p. 4, 5; 118. Lublin-Dziesiąta ul. Kochanowskiego 78; 119. Lublin-Hajdów; 120. Lublin-Kirkut; 121–125. Lublin-Majdan Wrotkowski st.: 1, 2, 3, 5, 6; 126. Lublin-Majdan Wrotkowski ul. Parczewska; 127–129. Lublin-Majdanek ul. Wyzwolenia p. 1, 2, 3; 130. Lublin-Rudnik ul. Dębowa st. 1; 131–132. Lublin-Rury ul. Nadbystrzycka st.: 1, 2; 133. Lublin-Rury ul. Wapienna; 134. Lublin-Stawinek st. 1 lub 2; 135. Lublin-Stare Miasto; 136. Lublin-Sródmieście ul. Krakowskie Przedmieście; 137. Lublin-Ogród Sasaki; 138–139. Lublin-Wrotków ul. Romera st.: 1, 2; 140. Lublin-Zamek; 141–145. Lublin-Zem-

borzyce st.: 1, 2, 3, 4, 5; 146—148. Lublin-Zemborzyce Kościelne st.: 1, 2, 3; 149—151. Łagiewniki st.: 2, 3, 4; 152—158. Łuszczów st.: 2, 3, 4, 5, 6, 7, 9; 159. Mętów; 160. Motycz st. 4; 161. Natalin st. 1; 162—167. Panięszczyzna st.: 2, 3, 4, 5, 6, 7; 168—171. Piotrawin st.: 1, 2, 4, 5; 172. Pliszczyn st. 2; 173—175. Pliszczyn-Zagrody st.: 1, 2, 3; 176—182. Płuszczyce st.: 1, 2, 3, 4, 5, 6, 7; 183—184. Półko st.: 1, 2; 185—187. Prawiedniki st.: 1, 3, 4; 188—189. Prawiedniki-Nowiny Zemborzyckie (daw. Zemborzyce Bór) st.: 1, 2; 190—192. Rudnik-Kolonia st.: 2, 3, 4; 193—200. Snopków st.: 2, 5, 6, 8, 9, 12, 14, 18; 201—203. Snopków-Kolonia st.: 1, 2, 5; 204—205. Sobianowice st.: 8, 10; 206—208. Turka st.: 1, 3, 5; 209—219. Uniszowice st.: 5, 7, 8, 9, 10, 11, 12, 13, 14, 15, 16; 220—226. Wola Stawińska st.: 2, 3, 4, 5. Zemborzyce Tereszczyńskie st.: 1, 2; 230. Lublin-Majdan Wrotkowski st. 8; 231. Dąbrowica-Palac

bliżej nie określonym charakterze, z bardzo nielicznym materiałem. Interesujący materiał znaleziono jednak na st. 3 w Krężnicy Jarej (ryc. 2: 2—5; 3: 1, 2, 6—9). Pojedynczy kurhan z tego okresu przebadano w Krężnicy Jarej. Być może z tą fazą wiąże się cmentarzysko kurhanowe z Mętowa, datowane na podstawie materiału powierzchniowego na VIII—IX wiek.

Faza III (poł. IX—X w.) szczególnie dobrze udokumentowana jest na Czwartku. Na pozostałych stanowiskach materiały z tej fazy zarejestrowano śladowo. Spoza centrum Lublina na powierzchni zlokalizowano 21 stanowisk, z których ilością zebranego materiału wyróżnia się stanowisko 1 z Krężnicy Jarej oraz stanowisko 4 z Prawiednik.

Z ostatniej, czwartej fazy (XI—XIII w.), na powierzchni zarejestrowano 40 stanowisk, z tego zapewne kilka stanowi pozostałości osad: Lublin — Majdan Wrotkowski st. 5, Łuszczów st. 3, 4, 5, 6, Pliszczyn—Zagrody st. 3, Płuszczyce st. 1. Z fazą tą również związane są stanowiska badane wykopaliskowo Lublin—Dąbrowa st. II, a przede wszystkim: Stare Miasto, Kirkut i Zamek. Na tych trzech ostatnich fragmentarycznie rozpoznano konstrukcję wałów. Ponadto z tego okresu znane jest jedyne na tym terenie cmentarzysko szkieletowe z Lublina — plac „Po Farze”. Do ostatniej fazy należy odnieść jedyne znane z tego terenu znalezisko enkolpionu z brązu, znalezionego luźno na terenie Prawiednik (ryc. 1) ¹¹.

Z trzecią i czwartą fazą należy też łączyć siedem skarbów znalezionych na terenie Lublina (Abramowice, Czechów, Kalinowszczyzna, Tatarsy oraz Lublin I, II, III). Są to głównie monety arabskie i krzyżówki, uzupełnione ozdobami lub złodem srebrnym ¹².

Stosunkowo duży procent materiałów datowanych ogólnie na okres wczesnośredniowieczny pochodzi z badań powierzchniowych AZP, znad górnej Czechówki i jej dopływu Łączgi oraz znad środkowej Ciemięgi. Słabo datowane są dwa cmentarzyska kurhanowe Lublin—Ponikwoda i Lublin—Zemborzyce, badane pod koniec ubiegłego stulecia, być może związane z omawianym okresem ¹³.

Szczególnie interesująco przedstawia się rejon nad górną Czechówką oraz środkową Ciemięgą. Po raz pierwszy kompleksowe badania powierzchniowe ujawniły tak bogatą bazę źródłową, wskazującą na istnienie tu osadnictwa wczesnośredniowiecznego. Niewielki procent z tych materiałów datowano już na VIII—IX wiek.

¹¹ J. Gurba: *Kamienna ikona z wyobrażeniem Chrystusa z Czermna-Czerwienia*. „Annales UMCS”, sec. F, vol. XXXV/XXXVI, 1980/1981, s. 26.

¹² L. Gajewski, I. Górska, L. Paderewska i in.: *Skarby wczesnośredniowieczne z obszaru Polski*. Atlas, Wrocław—Warszawa—Kraków—Gdańsk—Łódź 1982.

¹³ H. Zoll-Adamikowa: *Wczesnośredniowieczne cmentarzyska ciałopalne Słowian na terenie Polski*, cz. 1: Źródła, Wrocław—Warszawa—Kraków—Gdańsk 1975.

Badania AZP prowadzono w obrębie Wrotkowa i Abramowic — przy ujściu Czerniejówki do Bystrzycy, oraz w okolicach Ciecierzyna i Turki — przy ujściu Ciemięgi do Bystrzycy. Pierwszy rejon, szczególnie trudny do penetracji ze względu na zwartą zabudowę, dostarczył jedynie dwóch nowych stanowisk wczesnośredniowiecznych. Podobnej sytuacji należy się spodziewać na obszarze sąsiednim, obejmującym obecne centrum Lublina. W drugim rejonie odkryto kilka nowych stanowisk, zagęszczając osadnictwo strefy nadbrzeżnej Ciemięgi.

Wszystkie dotychczas odkryte stanowiska wczesnośredniowieczne związane są bezpośrednio z siecią rzeczną. Umiejscowione w większości na niewielkich cyplach w obrębie krawędzi wysoczyzn, sporadycznie sięgają w ich głąb. Niekiedy materiał zalegał w niższych partiach stoków, co zapewne jest wynikiem procesów spływowych.

Obecny stan badań i opracowań czterech kluczowych stanowisk Lublina, częściowo uzupełniony kompleksowymi badaniami powierzchniowymi, zdecydowanie zmienia wygląd osadnictwa przedlokacyjnego okolic Lublina (ryc. 5)¹⁴. Zaczyna nam się rysować obraz mikroregionu o dużym nasyceniu osadnictwa egzystującego na bazie co najmniej kilku dużych osad na przestrzeni całego okresu wczesnego średniowiecza, a w fazie czwartej nawet kilkunastu(?). Jest to typ osadnictwa w pełni stałego, udokumentowanego ciągłością na szeregu stanowisk. W trzech pierwszych fazach (VI—ok. XI w.) najpewniej było to osadnictwo otwarte, w fazie czwartej również grodowe, od roku 1198 mieszczące siedzibę archidiakonu, a od 1224 — kasztelanii.

¹⁴ J. G u r b a: *Z problematyki osadnictwa wczesnośredniowiecznego na Wyżynie Lubelskiej*. „Annales UMCS”, sec. F, vol. XX, 1965 (1968), s. 45—58.