

Jan Gałaszek

Zmienne oblicza zabytków : z perspektywy historii i problemów konserwatorskich

Rocznik Muzeum "Górnośląski Park Etnograficzny w Chorzowie" 4, 184-210

2016

Artykuł został opracowany do udostępnienia w internecie przez Muzeum Historii Polski w ramach prac podejmowanych na rzecz zapewnienia otwartego, powszechnego i trwałego dostępu do polskiego dorobku naukowego i kulturalnego. Artykuł jest umieszczony w kolekcji cyfrowej bazhum.muzhp.pl, gromadzącej zawartość polskich czasopism humanistycznych i społecznych.

Tekst jest udostępniony do wykorzystania w ramach
dozwolonego użytku.

Zmienne oblicza zabytków

Z perspektywy historii i problemów konserwatorskich

Jan Gałaszek

Muzeum Zamkowe w Pszczynie

Zmieniająca się ciągle sytuacja polityczna i gospodarcza oraz wymagania lub upodobania społeczeństw, a głównie jego części inspirującej te zmiany, w sposób istotny wpływają na powstanie różnych dzieł, w tym także dzieł sztuki. Przede wszystkim kształtują ich wymowę ideową. Powstają więc dzieła współczesne „w nowym aktualnym duchu” i jest to sytuacja bardzo dobra, ale nierzadko dokonuje się zmian w dziełach już istniejących na zgodne z aktualną modą lub ideologią. Na to czasem nakładane są jeszcze jakże często zmieniające się „naukowe doktryny konserwatorskie”, co niekiedy prowadzi do różnych dziwactw¹, a nawet do swoistego rodzaju

■ 1 W gotyckiej katedrze w Clermont-Ferrand np. rozebrano romańskie wieże i E. Viollet-le-Duc w 1863 r. zaprojektował nową „gotycką” elewację, nowe elementy „w stylu XIII-wiecznym” zastąpiły chór i inne elementy z XV w. w katedrze w Moulins. W Moskwie w 1931 r. rozebrano cerkiew Chrystusa Zbawiciela. Na jej miejscu miano zbudować wieżę z posągiem Lenina, do budowy nie doszło, ale po zmianie sytuacji politycznej w Rosji prezydent Borys Jelcyn spowodował odbudowanie tej świątyni, w której oprócz 22000 m² powierzchni z nowymi malowidłami i 900 m² nowych złoceń, umieszczono także baseny i salę konferencyjną dla 1200 osób. Ale jest to jedna z form ochrony dziedzictwa kulturowego, w tym przypadku może dziwna, ale jednak „oblicze” Kremla odzyskało swój dawny wyraz. Przecież odbudowy stosowane są praktycznie wszędzie; po pierwszej wojnie odbudowano katedrę w Reims, centra miast: Ypres, Louvain, Arras, Kalisza, po drugiej wojnie Gdańska, Elbląga, Warszawy/ Stare Miasto i Zamek Królewski/, Olsztyna czy Wrocławia, w Dreźnie *Frauenkirche* i *Zwinger*, pałace Petersburga, na Morawach m.in. odbudowano zamek w Mikulowie, a w ostatnich latach zabytki Chorwacji /m.in. Dubrownik/, Serbii i wiele innych.

barbarzyństwa². W sztukach plastycznych dotyczy to przede wszystkim dzieł architektury, jednakże takie sytuacje zdarzają się także w odniesieniu do malarstwa i rzeźby³.

W kościele pw. św. Marcina w Ćwiklicach koło Pszczyny zachowane jest w miarę jednolite wyposażenie i wystrój wnętrza z XVII i 1. połowy XVIII wieku – przede wszystkim polichromia ścian oraz trzy ołtarze i chrzcielnica. Na ścianach w górnej części prezbiterium przedstawione są sceny z życia św. Marcina z Tours, w nawie – sceny Męki Chrystusa, w dolnej części znajdują się wizerunki apostołów, a na deskowanych stropach – dekoracja roślinna pasowa, którą w czerwcu 2006 roku, po zakończeniu badań stratygraficznych malowidła, zastąpiono polichromią ze scenami figuralnymi. Po latach strop nad prezbiterium osłonięto pseudosklepieniem kolebkowym, a w nawie zamontowano łukowatą fasetę wspartą na profilowanym gzymsie. Ściany odeskowano. Na całości wykonano nową polichromię z bardzo minimalną dekoracją ornamentalną. Sklepienie kolebkowe w prezbiterium oraz fasetę w nawie, zgodnie z zachowanymi protokołami komisji konserwatorskich, zdemontowano prawdopodobnie w 1979 roku, a na stropach zamontowano nowe odeskowanie (w planach było pokrycie nim całego wnętrza kościoła) z dekoracją kasetonową. Odslonięte zostały jednak wtedy górne fragmenty dawnej polichromii i w latach 1983–1993 nastąpiła jej kompleksowa konserwacja. Obecnie trwają całościowe prace konserwatorskie i restauratorskie mające na celu

■ 2 Na polecenie papieża Urbana VIII z odartych z Panteonu brązowych dekoracji wykonano konfesję św. Piotra, z rozebranego grobowca Cecylii Metelli uzyskano materiał do budowy Fontanny di Trevi. Takich przykładów można podać setki, także z czasów współczesnych. W latach 40. XX wieku wrocławskie „Słowo Polskie” ogłosiło konkurs pod hasłem „Usuwanie śladów niemieczyny we Wrocławiu”, aby wskazywano miejsca, gdzie jeszcze znajdują się niemieckie pomniki, tablice, napisy itp. (J. L. Dobesz, *Góra św. Anny – symbol uniwersalny*, [w:] *Sztuka Górnego Śląska na przecięciu dróg europejskich i regionalnych. Materiały V seminarium Sztuki Górnośląskiej*, red. E. Chojecka, Katowice 1999, s. 221). Architekt L. F. Petit-Radel opracował *Sposób burzenia kościołów gotyckich w przeciągu kilku godzin*. Swoją „sposób” propagował jeszcze w 1810 r. na publicznych wystąpieniach (I. Szmelter, *Ewolucja sztuki wraz z koncepcją jej konserwacji*, [w:] *Dzieło sztuki a konserwacja. Materiały LII Ogólnopolskiej Sesji Naukowej SHS, Kraków 20–22 XI 2003 rok*, Kraków 2004).

3 Znany przypadek zmiany wizerunku Chrystusa w hiszpańskiej miejscowości Borja k. Saragossy przez pobożną parafiankę Cecylię Gimenez czy „uładnienie” postaci świętych na polichromii Jerzego Nowosielskiego w kościele w Olszynie k. Wojnicza lub mniej bulwersujący przypadek, gdzie po kolejnym oczyszczeniu pociemniałego malowidła Rembrandta zmieniono jego tytuł ze *Straży nocnej* na *Straż dzienną* (J. Gałaszek, *Ochrona zabytków. Co to jest, do czego i komu jest to potrzebne*, [w:] *Studium Muzealne – cykl wykładów otwartych*, Pszczyna 2013).

przywrócenie oryginalnego charakteru wnętrza kościoła⁴. Zmieniało się ono wielokrotnie, by powrócić do swego właściwego oblicza, ale niestety w dużej części rekonstruowanego.



Fot. 1. *Matka Boska Starowiejska* – lico obrazu z 1665 roku (stan przed konserwacją), Stara Wieś, kościół parafialny pw. Podwyższenia Krzyża Świętego

Fot. J. Gałaszek



Fot. 2. *Matka Boska Starowiejska* – lico obrazu z 1665 roku (stan po zdjęciu drewnianej sukienki i koron oraz w trakcie usuwania wtórnych nawarstwień z tła i szat Matki Boskiej), Stara Wieś, kościół parafialny pw. Podwyższenia Krzyża Świętego

Fot. J. Gałaszek

Bardzo nietypowy przypadek zmiany przestrzeni sakralnej nastąpił w kościele parafialnym pw. Podwyższenia Krzyża Świętego w Starej Wsi koło Wilamowic⁵. Oprócz czynności konserwatorskich i restauratorskich

■ 4 Szczegółowe wiadomości na temat kościoła zamieszczone są w: B. Klajmon, *Kościół pod wezwaniem św. Marcina w Ćwiklicach w świetle najnowszych odkryć. Wstęp do badań*, „Rocznik Muzeum »Górnośląski Park Etnograficzny w Chorzowie«” 2013, t. 1.

5 Prace remontowe i konserwatorskie świątyni prowadzone są dzięki ogromnemu zaangażowaniu proboszcza ks. kanonika Grzegorza Thena oraz parafian. Od 2000 r. przy znacznym wsparciu finansowym Ministerstwa Kultury i Dziedzictwa Narodowego oraz Marszałka Województwa Śląskiego. Wykonano wymianę pokrycia dachowego

ołtarzy, ambony, chrzcielnicy, prospektu organowego i zabytkowych drzwi przeprowadzono prace przy dziełach gotyckich z ołtarza głównego *Sacra Conversazione* i *Ukrzyżowanie* oraz innych z 1. ćwierci XVII wieku, m.in. przy obrazie *Matka Boska z Dzieciątkiem*⁶ z ołtarza bocznego pw. Matki Boskiej Różańcowej. Odnaleziono również pozostałości polichromii pierwotnej z 2. ćwierci XVI wieku na stropach oraz ścianach prezbiterium i nawy.



Fot. 3. *Matka Boska Starowiejska* – fragment lica obrazu z 1665 roku (stan po odświeżeniu oryginalnego tła z roślinną, złożoną dekoracją), Stara Wieś, kościół parafialny pw. Podwyższenia Krzyża Świętego

Fot. J. Gałaszek



Fot. 4. *Matka Boska Starowiejska* – obraz z 1665 roku (stan po konserwacji i umieszczeniu w ołtarzu bocznym pw. Matki Boskiej Różańcowej), Stara Wieś, kościół parafialny pw. Podwyższenia Krzyża Świętego

Fot. J. Gałaszek

Budynek kościoła w swej zasadniczej formie pochodzi z lat 1521–1522, poświęcony został w 1530 roku⁷. Przez ostatnie stulecia poddawany był

z płyt eternitowych na gontowe, przeprowadzono remont więźby, wież i hełmów wieżowych, ścian oraz całego wystroju wnętrza.

6 Madonna otoczona szczególnym kultem przez parafian nazywana jest *Matką Boską Starowiejską*. Na odwrociu obrazu, pomiędzy płótnem, na którym namalowany jest wizerunek Madonny i Dzieciątka, a podobrazem drewnianym z tłem znajduje się napis: *Melhior Kravs* i data *1665 rok*.

7 A. Konieczny, Ekspertyza dendrochronologiczna. Stara Wieś, pow. bielski, kościół parafialny pw. Podwyższenia Krzyża Świętego, Toruń 2011 [mps w zbiorach parafii].

jednak wielokrotnie większym lub mniejszym pracom remontowym, także wewnątrz kościoła, które je zmieniały, powodując zatracenie pierwotnego, jednolitego charakteru wystroju świątyni z 1. połowy XVI wieku⁸. Największe prace przeprowadzono w latach 80. XVIII wieku (wykonano m.in. nową polichromię), w latach 70. XIX wieku (obrazy: *Święta Rozmowa* umieszczono w ołtarzu głównym, a *Wniebowzięcie Matki Boskiej* – na stropie prezbiterium oraz wykonano kolejną polichromię ścian i stropów, a w malowanych ramach umieszczono szereg obrazów) i w latach 1925–1926 (kiedy to pokryto tynkiem stropy kościoła⁹, wykonano nową polichromię w całej świątyni oraz dobudowano część zachodnią, przebudowano też fragment chóru). Prace w mniejszym zakresie prowadzone były również w latach 60. i 70. XX wieku.

Przeprowadzone badania stratygraficzne stwierdziły obecność warstw polichromii z XVI, XVII, XVIII i XIX wieku¹⁰, dopiero jednak poszerzone odkrywki udokumentowały rozległość i stan zachowania tych warstw, co pozwoliło na podjęcie decyzji odnośnie dalszego postępowania konserwatorskiego. Zalecono więc usunięcie polichromii z lat 20. XX wieku w całości ze ścian nawy i prezbiterium oraz tynku z drewnianych stropów. Po demontażu ołtarzy bocznych odsłonięto dobrze zachowane fragmenty dekoracji z 2. ćwierci XVI wieku¹¹. Na innych częściach ścian takiej

■ 8 Szczegółowy zapis prac w artykule E. Caban, „*IN HONOREM SANCITE CRUCIS*”. *Kościół parafialny pw. Podwyższenia Krzyża Świętego w Starej Wsi*, [w:] *Blaski średniowiecza*, red. G. Bożek, Katowice 2012 [Wiadomości Konserwatorskie Województwa Śląskiego, t. 4].

9 Pokrywanie tynkiem odeskowania stropów w kościołach drewnianych było w latach 20. XX w. często stosowaną metodą nowej dekoracji wnętrza np. w kościele w Wilamowicach, gdzie podczas kolejnych remontów prowadzonych w latach 1903 i 1921 ściany otynkowano, a wnętrze z kolebkowym sklepieniem pokryto polichromią (E. Chojecka, *Architektura sakralna – tradycje i nowoczesność*, [w:] *Wilamowice*, red. A. Barciak, Wilamowice 2001, s. 581) lub w kościele pw. św. Mikołaja w Łące koło Pszczyny na stropie prezbiterium, pod tynkiem znajduje się zachowana polichromia z pocz. XVII w. ze sceną Koronacji Matki Boskiej, a na poddaszu widoczne są postacie apostołów (*Szkice monograficzne z dziejów Łąki*, red. E. Krzyżanek, Łąka 2002).

10 J. Szpakowicz, *Dokumentacja badań stratygraficznych we wnętrzu kościoła pw. Podwyższenia Krzyża Świętego w Starej Wsi*, Bielsko – Biała 2006, Archiwum Śląskiego Wojewódzkiego Konserwatora Zabytków Delegatura w Bielsku-Białej, sygn. 985.

11 Polichromia ta zbudowana jest w dolnej części z pasa kwater /boni/ wypełnionych dekoracją roślinną /akant/, a w górnej części ze scen figuralnych, zapewne pasyjnych obramowanych bordiurą z motywami roślinnymi. Te fragmenty dekoracji malarskiej powstałej przed 1530 r. oraz fragmenty odsłonięte po demontażu drewnianych wsporników w prezbiterium zachowały się w stanie niezmienionym dlatego, że nie były dostępne podczas kolejnych prac renowacyjnych. Na belce tęczowej, na ścianie od strony ołtarza odsłonięto datę 1530.

polichromii już nie odnaleziono. Najważniejszym odkryciem było odsłonięcie dekoracji renesansowej na stropach kościoła zbudowanej z szeregu kasetonów wypełnionych barwnymi rozetami o bardzo rozbudowanych kształtach. Tę warstwę zdecydowano poddać oprócz prac konserwatorskich także pracom restauratorskim, aby przywrócić pierwotny wygląd dekoracji.



Fot. 5. Polichromia stropów oraz ścian prezbiterium i nawy, widok zachodniej strony kościoła (stan przed konserwacją), Stara Wieś, kościół parafialny pw. Podwyższenia Krzyża Świętego

Fot. J. Gałaszek



Fot. 6. Polichromia stropu nawy – fragment z przedstawieniem Matki Boskiej Niepokalanej z 1927 roku, Stara Wieś, kościół parafialny pw. Podwyższenia Krzyża Świętego

Fot. J. Gałaszek

Podczas zdejmowania poszczególnych nawarstwień na stropie prezbiterium natrafiono na ślad po znajdującym się tam malowidle naklejonym na odeskowanie z polichromią renesansową. Obraz ten przedstawiający Wniebowzięcie Najświętszej Panny Marii zdjęty ze stropu zapewne



Fot. 7. Polichromia stropu nawy – fragment renesansowej dekoracji kasetonów, Stara Wieś, kościół parafialny pw. Podwyższenia Krzyża Świętego

Fot. J. Gałaszek



Fot. 8. Polichromia stropu nawy – fragment renesansowej dekoracji roślinnej obramowania kasetonów, Stara Wieś, kościół parafialny pw. Podwyższenia Krzyża Świętego

Fot. J. Gałaszek



Fot. 9. Polichromia stropu nawy – zarys kształtu obrazu plafonowego Wniebowzięcie Najświętszej Marii Panny z 1870 roku (usuniętego około 1927 roku). W części środkowej widoczny zachowany fragment polichromii renesansowej, po zewnętrznej stronie zarysu fragment polichromii barokowej, Stara Wieś, kościół parafialny pw. Podwyższenia Krzyża Świętego

Fot. J. Gałaszek



Fot. 10. Polichromia renesansowa stropu nawy z 1. ćwierci XVI wieku (stan po konserwacji i restauracji), Stara Wieś, kościół parafialny pw. Podwyższenia Krzyża Świętego

Fot. J. Gałaszek

w 1927 roku przed nałożeniem tynku, odnaleziony został w 2010 roku w pomieszczeniach gospodarczych probostwa i po konserwacji eksponowany jest w muzeum parafialnym. Na ścianach bocznych prezbiterium i nawy postanowiono zachować w górnej części polichromię barokową z 1787 roku, a poniżej polichromię z lat 70. XIX wieku, mimo że uboga w motywy dekoracyjne, prawie monochromatyczna, jest dzisiaj bardzo istotnym elementem budującym klimat wnętrza. Tworzą go malowane ramy wypełnione barwnymi obrazami, zdemontowanymi w latach 20. XX wieku, a obecnie odnalezionymi¹². Wnętrze kościoła zmieniło teraz całkowicie swój charakter, stało się barwne, wesołe, o bardzo „przyjaznym i pogodnym” wystroju.

Najbardziej jednak kontrowersyjnym przypadkiem była zmiana, która nastąpiła na obrazie *Święta Rozmowa* z ołtarza głównego. Przedstawione są na nim postacie Matki Boskiej z Dzieciątkiem oraz śś. Katarzyny i Barbary. Całość części malowanej, za wyjątkiem karnacji, osłonięta jest późniejszą drewnianą, srebrzoną i złoconą *sukienką*. Na głowach postaci umieszczone są duże rzeźbione korony, złote tło dekorowane wypukłymi, ukośnymi,

■ 12 Są to przedstawienia: *Chrystus w Ogrójcu*, *Cudowne rozmnożenie chleba* i *Ostatnia Wieczerza* oraz wizerunki apostołów i różnych świętych.



Fot. 11. Polichromia renesansowa na ścianie południowej i belce tęczowej – fragment zasłonięty dotychczas przez ołtarz pw. św. Józefa, Stara Wieś, kościół parafialny pw. Podwyższenia Krzyża Świętego

Fot. J. Gałaszek



Fot. 12–13. Polichromie renesansowe na ścianach bocznych, Stara Wieś, kościół parafialny pw. Podwyższenia Krzyża Świętego

Fot. J. Gałaszek



Fot. 14. Fragment belki tęczowej z datą 1530, widok od strony ołtarza, Stara Wieś, kościół parafialny pw. Podwyższenia Krzyża Świętego

Fot. J. Gałaszek



Fot. 15. Polichromia stropów oraz ścian prezbiterium i nawy, widok wschodniej strony kościoła (stan po konserwacji i restauracji wystroju), Stara Wieś, kościół parafialny pw. Podwyższenia Krzyża Świętego

Fot. J. Gałaszek

podwójnymi podziałami tworzącymi romby z rozetami wewnątrz. Obraz stanowi część tryptyku (skrzydła się nie zachowały), ma kształt prostokąta stojącego, obecnie jest umieszczony w ołtarzu głównym kościoła w niszy zamkniętej łukiem¹³. Postacie świętych umieszczone po bokach Matki Boskiej pierwotnie miały głowy przedstawione tylko w lekkim skłonie. Podczas przystosowywania obrazu do nowego ołtarza, zmieniono układ postaci niewiast, gdyż zwieńczona łukiem nisza zasłaniała głowy postaci. Zamalowano więc głowy niewiast i wykonano nowe, bardziej pochylone

■ 13 W zwieńczeniu ołtarza znajduje się gotycki obraz ze sceną Ukrzyżowania, jest to prawdopodobnie składowa tryptyku *Sacra Conversazione*, którego centralna część znajduje się także w ołtarzu głównym. Podczas konserwacji tych obrazów odnaleziono w górnej krawędzi malowidła centralnego gniazda na czopy, które zachowane są w dolnej krawędzi obrazu *Ukrzyżowanie*. O tym, że malowidła te stanowiły jeden zespół świadczą również jednakowe cechy stylistyczne oraz identyczny sposób opracowania złoconego tła z ukośną kratą układającą się w romby z rozetami wewnątrz. Ten sposób dekoracji tła jest rzadkim przypadkiem w sztuce małopolskiej, natomiast często stosowany był w malarstwie czeskim i śląskim, zwłaszcza w latach 1420–1430. Obraz z podobną dekoracją rombów tła ma m.in. *Święta Rozmowa z św. Katarzyną i Barbarą z Cięciny*. Również cechą wspólną, a rzadko spotykaną, obu przedstawień jest zakreszenie nimbów kilkoma koncentrycznymi kołami o różnych promieniach (J. Gadomski, *Gotyckie malarstwo tablicowe Małopolskie 1420–1470*, Warszawa 1981, s. 72). Na krawędziach bocznych obrazu środkowego znajdują się też gniazda na zawiasy mocujące kiedyś skrzydła boczne tryptyku.



Fot. 16. Środkowa część tryptyku z przedstawieniem *Sacra Conversazione* z około 1500 roku – lico obrazu (stan przed konserwacją), Stara Wieś, kościół parafialny pw. Podwyższenia Krzyża Świętego

Fot. J. Gałaszek



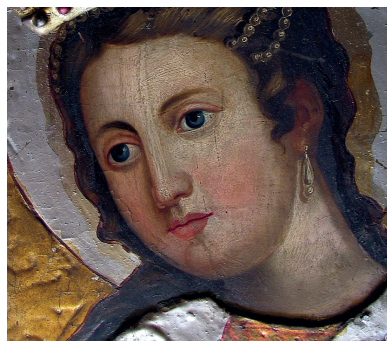
Fot. 17. Środkowa część tryptyku z przedstawieniem *Sacra Conversazione* z około 1500 roku – lico obrazu, widoczne odslonięte wizerunki Matki Boskiej z Dzieciątkiem oraz Świętych Niewiast malowanych w całej postaci (stan po zdjęciu drewnianej sukienki i koron), Stara Wieś, kościół parafialny pw. Podwyższenia Krzyża Świętego

Fot. J. Gałaszek



Fot. 18. Środkowa część tryptyku z przedstawieniem *Sacra Conversazione* z około 1500 roku – fragment lica z przedstawieniem Matki Boskiej i Dzieciątka (stan po zdjęciu drewnianej sukienki, przed konserwacją), Stara Wieś, kościół parafialny pw. Podwyższenia Krzyża Świętego

Fot. J. Gałaszek



Fot. 19. Środkowa część tryptyku z przedstawieniem *Sacra Conversazione* z około 1500 roku – fragment lica z przedstawieniem Matki Boskiej i Dzieciątka, widoczny zarys starszego rysunku twarzy (stan przed konserwacją), Stara Wieś, kościół parafialny pw. Podwyższenia Krzyża Świętego

Fot. J. Gałaszek



Fot. 20. Środkowa część tryptyku z przedstawieniem *Sacra Conversazione* z około 1500 roku – fragment lica z wizerunkiem św. Katarzyny, widoczny wyraźny zarys starszego rysunku twarzy, Stara Wieś, kościół parafialny pw. Podwyższenia Krzyża Świętego

Fot. J. Gałaszek



Fot. 21. Środkowa część tryptyku z przedstawieniem *Sacra Conversazione* z około 1500 roku – fragment lica z wizerunkiem św. Katarzyny, detal twarzy, widoczne różne rodzaje krakelur w zależności od zastosowanej warstwy barwnej i czasu jej powstania (stan zachowania wszystkich warstw malatury i gruntów), Stara Wieś, kościół parafialny pw. Podwyższenia Krzyża Świętego

Fot. J. Gałaszek



Fot. 22. Środkowa część tryptyku z przedstawieniem *Sacra Conversazione* z około 1500 roku – fragment lica z wizerunkiem św. Katarzyny, widoczny pierwotny układ głowy, malowanej korony oraz nimbu (stan po częściowym usunięciu nawarstwień z połowy XVIII wieku i lat 70. XIX wieku), Stara Wieś, kościół parafialny pw. Podwyższenia Krzyża Świętego

Fot. J. Gałaszek



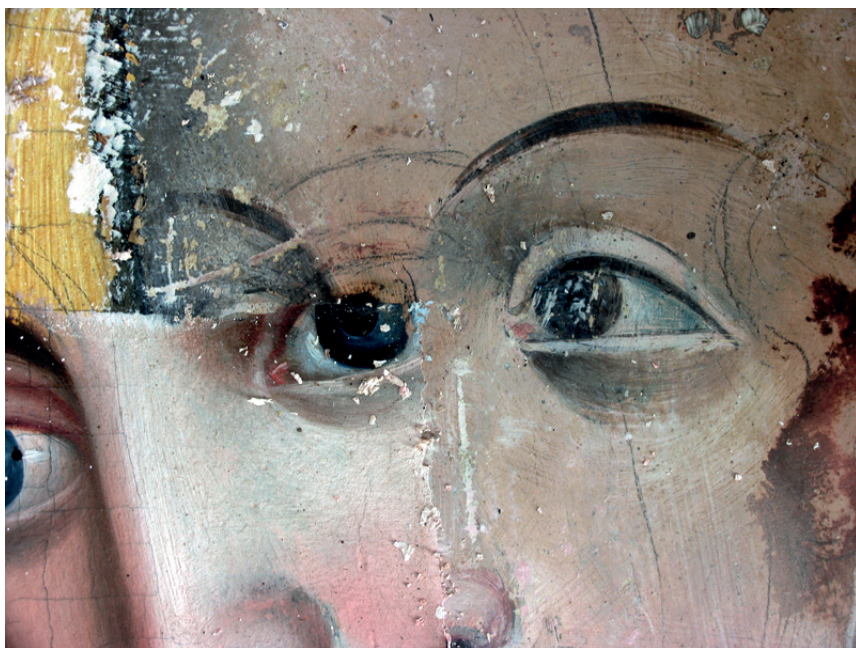
Fot. 23. Środkowa część tryptyku z przedstawieniem *Sacra Conversazione* z około 1500 roku – fragment lica z wizerunkiem św. Katarzyny, widoczne odsłonięte pierwotne jej oblicze oraz pozostałości przemalowania z połowy XVIII wieku, Stara Wieś, kościół parafialny pw. Podwyższenia Krzyża Świętego

Fot. J. Gałaszek



Fot. 24. Środkowa część tryptyku z przedstawieniem *Sacra Conversazione* z około 1500 roku – fragment lica z wizerunkiem św. Katarzyny, widoczne odsłonięte pierwotne oblicze z około 1500 roku, Stara Wieś, kościół parafialny pw. Podwyższenia Krzyża Świętego

Fot. J. Gałaszek



Fot. 25–26. Środkowa część tryptyku z przedstawieniem *Sacra Conversazione* z około 1500 roku – fragment lica z przedstawieniem „dwóch oblicz” (renesansowego i barokowego) św. Barbary, Stara Wieś, kościół parafialny pw. Podwyższenia Krzyża Świętego

Fot. J. Gałaszek



Fot. 27. Scena Ukrzyżowania – obraz, będący zapewne fragmentem zwieńczenia tryptyku *Santa Conversazione* z około 1500 roku, który pierwotnie znajdował się w kościele parafialnym pw. Podwyższenia Krzyża Świętego w Starej Wsi

Fot. J. Gałaszek



Fot. 28. Próba rekonstrukcji tryptyku *Santa Conversazione* z około 1500 roku

Fot. J. Gałaszek

tak, aby rama niszy ich nie zasłoniła. Zmieniono także układ nimbów, a rzeźbione korony i barokową *sukienkę*, po odpowiednich modyfikacjach, umieszczono ponownie na malowidle.

Podczas prac konserwatorskich podjęto decyzję o usunięciu wszystkich wtórnych przemalowań wykonanych w latach 70. XIX wieku, łącznie z namalowanymi wtedy głowami śś. Katarzyny i Barbary oraz wszystkich późniejszych nawarstwień. Obraz ten eksponowany jest obecnie w muzeum parafialnym (natomiast kopia o układzie z lat 70. XIX wieku umieszczona została w ołtarzu głównym kościoła)¹⁴. W tym przypadku zostało przywrócone oryginalne oblicze gotyckiego przedstawienia, które było w początku XVI wieku najważniejszym elementem wyposażenia świątyni starowiejskiej.

Obraz *Matka Boska z Dzieciątkiem* znajdował się prawdopodobnie już w pierwszym kościele parafialnym zbudowanym w Krzyżowicach w 1. połowie XIV wieku¹⁵, około 1318 roku (jest to data pierwszej znanej wzmianki o parafii krzyżowickiej). Przeniesiony został następnie do kolejnej drewnianej świątyni i umieszczony w ołtarzu głównym¹⁶. Nowy kościół murowany wzniesiono w latach 1793–1799, a malowidło przeniesiono do jednego z bocznych ołtarzy. Obecny ołtarz poświęcony Matce Boskiej, w którym znajdowało się opisywane przedstawienie, pochodzi z połowy lat

■ 14 W przyszłości planowane jest wykonanie rekonstrukcji całości tryptyku. Obecnie trwają poszukiwania skrzydeł bocznych, jeżeli jednak nie zostaną odnalezione, może zastąpi je rekonstrukcja z surowego drewna wraz z odbudową predelli i montażem zachowanego zwieńczenia z obrazem *Ukrzyżowanie*. Przedstawienie *Świętej Rozmowy* było bardzo popularnym tematem w malarstwie w 2 poł. XV i XVI w. w sztuce Małopolski. W niedalekiej odległości od Starej Wsi znajdowało się kilka zachowanych do dzisiaj takich przedstawień, m.in. powstałe w 1. ćwierci XVI w. obrazy m.in. z dawnego kościoła drewnianego w Pisarzowicach przedstawiające *Matkę Boską z Dzieciątkiem i śś. Marcinem i Urbanem*, *Świętą Rozmowę z Matką Boską i Świętymi Janami* w Komorowicach, dwa tryptyki *Św. Rozmowa Matki Boskiej z śś. Andrzejem i Piotrem i Matki Boskiej z śś. Mikołajem i Stanisławem* z Łękawicy, tryptyk z ok. 1500 r. z Jasienicy z *Matką Boską z Dzieciątkiem oraz śś. Katarzyną i Barbarą* lub tryptyk z *Matką Boską i śś. Stanisławem i Wojciechem* w Starym Bielsku, (J. Gadomski, *Malarstwo tablicowe na Górnym Śląsku*, [w:] *Malarstwo gotyckie w Polsce*, Warszawa 2003, t. 2, cz. 3, s. 308).

15 Pierwsza znana wzmianka o parafii krzyżowickiej pochodzi z 1318 r. Szczegółowe jej dzieje zawarte są [w:] J. Grzegorzek, *Z kart historii wsi i parafii Krzyżowice. Zapiski z okazji 700-lecia*, Krzyżowice 2006.

16 Wzmianka w protokole wizytacyjnym biskupa wrocławskiego z 1676 r.: „Posiada kościół główny ołtarz z cudownym obrazem Najświętszej Dziewicy odnowionym i ozłoconym. Obraz zaś ma 400 lat. Jest namalowany na desce sposobem greckim”, a w spisie inwentarza z 1679 r. znajduje się zapis, że w ołtarzu głównym umieszczony jest obraz Matki Boskiej z Dzieciątkiem, J. Grzegorzek, *Z kart...*, s. 109.

90. XIX wieku¹⁷. Zapewne wówczas, aby dopasować malowidło o kształcie prostokątnym do wnęki ołtarzowej z owalnym zwieńczeniem, zostały obcięte górne narożniki płyty, a lico całkowicie przemalowano¹⁸. Po usunięciu wszystkich wtórnych nawarstwień odsłonięto wizerunek Matki Boskiej z Dzieciątkiem (zwanej dawniej *Piekarską*)¹⁹ o większości cech typowych dla tzw. *Hodegetrii Krakowskich* z XV wieku²⁰. Ma również chyba najbardziej charakterystyczny wyróżnik malarstwa krakowskiego, czyli układ wywiniętej i widocznej „od dołu” prawej stopy Dzieciątka. Taki sposób ukazania jej był cechą nieodłączną dla przedstawień krakowskich, powtarzaną i w następnych latach, a nawet stuleciach²¹. Ma także elementy typowe dla przedstawień późniejszych – w prawej dłoni Matka Boska trzyma kwiat lub owoc (tutaj owoc granatu) wzrok obojga nie jest skierowany na siebie, lecz raczej na widza, podudzia Dzieciątka nie są ułożone pionowo, ale ukośnie i inne. Złote tło grawerowane jest w motywy stylizowanego

■ 17 Podczas generalnego remontu kościoła w 1891 r. proboszcz krzyżowicki, ks. Herman Fuchs w 1891 r. zlecił zbudowanie ołtarza głównego, a malowanie kościoła Józefowi Stolpelowi z Nysy. W 1895 r. powstały ołtarze boczne pw. Matki Boskiej i św. Jana Nepomucena.

18 Kolejne docięcie narożników miało miejsce podczas prac konserwatorskich prowadzonych w 1969 r., widoczne są bowiem bardzo wyraźne ślady niedawnego cięcia drewnianej tablicy.

19 T. Mroczko, B. Dąb, *Gotyckie Hodegetrie polskie*, [w:] *Średniowiecze. Studium o kulturze*, t. 3, Wrocław – Warszawa – Kraków 1966.

20 *Prolegomena do badań nad obrazami Hodegetrii typu krakowskiego*, red. J. Gadowski, Kraków 2014, s. 30, 31: „w polu o kształcie prostokąta stojącego mieści się frontalnie ujęta półpostać Matki Boskiej, trzymającej na lewym przedramieniu małego Chrystusa. Maria nieznacznie pochyla głowę ku Dzieciątku; dłonią prawej, zgiętej w łokciu ręki wskazuje na Syna, lewą, opuszczoną, podtrzymuje jego nogi. Odziana jest w suknię i nałożony na nią maforion, szczelnie okrywający głowę i ramiona. Okryty długą tuniką Chrystus siedzi wyprostowany i unosząc głowę, kieruje wzrok ku Matce; prawą ręką błogosławi, lewą opiera na trzymanej na kolanach Ewangelii. Głowy obojga otulają kuliste nimby [...] ujętą w trzech czwartych twarz /Chrystusa/ otaczają ułożone w drobne loki włosy, lewe ucho pozostaje odsłonięte. Zgięta w łokciu prawa ręka uniesiona jest w geście błogosławieństwa, z dłonią ułożoną w formule *benedictio latina* [...] dłoń lewa spoczywa na brzegu księgi, przy czym kciuk ułożony jest poziomo, pozostałe palce, lekko rozstawione, skierowane ku dołowi. Korpus Chrystusa przybiera układ pionowy. Równoległe zestawione uda nieznacznym skosem opuszczone są ku dołowi [...] spod długiego okrycia wyłaniają się przednie części bosych stóp, z których lewa, o nadmiernie wydłużonych palcach, widoczna jest od góry, prawa zaś od dołu. Na szaty Marii składa się suknia, widoczna jedynie w trójkątnym „wycięciu” pod szyją i w formie obcisłego rękawa przy prawej dłoni (w obu tych miejscach zawsze obszyta szeroką taśmą), oraz luźny maforion okrywający głowę i spięty broszą pod szyją [...] wokół twarzy wyłania się spod maforionu przejrzysta biała chusta”.

21 *Prolegomena...*, s. 33.

ornamentu roślinnego, na głowach postaci znajdują się późniejsze korony metalowe – srebrzone i złocone²².

W 2001 roku proboszcz parafii św. Michała Archanioła w Krzyżowicach ksiądz dr Jan Grzegorzek zlecił przeprowadzenie prac konserwatorskich przy obrazie *Matka Boska z Dzieciątkiem*. Powodem takiej decyzji był przede wszystkim zły stan jego zachowania, jak również toczące się już prace remontowe i konserwatorskie wystroju kościoła oraz zamiar przywrócenia w parafii zapomnianego, a kiedyś bardzo żywego kultu Matki Boskiej przejawiającego się w oddawaniu czci krzyżowickiemu wizerunkowi Madonny.



Fot. 29. *Matka Boska z Dzieciątkiem* – obraz z około 1510 roku (stan przed konserwacją), Krzyżowice, kościół parafialny pw. św. Michała Archanioła

Fot. J. Gałaszek



Fot. 30. *Matka Boska z Dzieciątkiem* – obraz z około 1510 roku, fragment głowy Matki Boskiej, widoczny pierwotny rysunek oblicza i nakrycia głowy (rentgenogram), Krzyżowice, kościół parafialny pw. św. Michała Archanioła

Fot. J. Gałaszek

Malowidło o wymiarach 115 x 72 cm w kształcie stojącego prostokąta, wykonane zostało w technice temperowej na tablicy drewnianej

■ 22 W 1858 r. w inwentarzu sporządzonym przy przekazywaniu kościoła nowemu proboszczowi wymienia się korony na głowach Matki Boskiej i Dzieciątka na obrazie znajdującym się w bocznym ołtarzu wykonane z materiału *neusilber*. J. Grzegorzek, *Z kart...*, s. 110.



Fot. 31. *Matka Boska z Dzieciątkiem* – obraz z około 1510 roku, fragment postaci Matki Boskiej (stan w trakcie prób usuwania wtórnych nawarstwień z lica obrazu), Krzyżowice, kościół parafialny pw. św. Michała Archanioła

Fot. J. Gałaszek



Fot. 32. *Matka Boska z Dzieciątkiem* – obraz z około 1510 roku, fragment twarzy Matki Boskiej i Dzieciątka (stan w trakcie odświeżania oryginalnego układu malowidła z początku XVI wieku), Krzyżowice, kościół parafialny pw. św. Michała Archanioła

Fot. J. Gałaszek



Fot. 33. *Matka Boska z Dzieciątkiem* – obraz z około 1510 roku, lico i odwrocie (stan po rekonstrukcji pierwotnego kształtu płyty), Krzyżowice, kościół parafialny pw. św. Michała Archanioła

Fot. J. Gałaszek



Fot. 34. *Matka Boska z Dzieciątkiem* – obraz z około 1510 roku, podczas uroczystości wprowadzenia wizerunku do ołtarza głównego (stan po konserwacji i restauracji), Krzyżowice, kościół parafialny pw. św. Michała Archanioła

Fot. J. Gałaszek

zbudowanej z trzech desek lipowych. Całość kilkakrotnie przemalowana, ostatnio – grubymi warstwami farby olejnej zwłaszcza w partiach szat (płaszcz, maforium i suknia Matki Boskiej oraz szata Dzieciątka). Podobrazie drewniane było bardzo uszkodzone, deski rozklejone, wypaczone i popękane wzdłuż słoii, widoczne bardzo szerokie rozstępy. Dolna krawędź tablicy z licznymi ubytkami, krawędź ta została poprzednio wzmocniona szeroką drewnianą listwą przymocowaną do podobrazia stalowymi gwoździami. Drewno zaatakowane przez szkodniki biologiczne, w wielu miejscach rozłożone, o bardzo nikłej wytrzymałości mechanicznej. Lico pociemniałe, werniks zmatowiały, miejscami zaślepnięty. Warstwa malarska była spękana, rozwarstwiona, w wielu miejscach odspojona od podłoża, liczne i rozległe ubytki warstwy barwnej, a także zaprawy, zwłaszcza wzdłuż łączenia poszczególnych desek podobrazia i krawędzi obrazu. Tło dekorowane wypukłym ornamentem roślinnym, pokryte wtórnymi zaprawami zacierającymi miejscami rysunek ornamentu, całość pokryta szlagma.

Już podczas wstępnych oględzin lica obrazu zostały potwierdzone przypuszczenia, że został kiedyś całkowicie przemalowany, a górna krawędź obcięta. W celu dokładnego i jednoznacznego rozpoznania budowy



Fot. 35. Wizerunek *Hodegetrii* (Matki Boskiej Mysłowickiej) z około 1500 roku – lico obrazu z nałożoną metalową sukienką, Mysłowice, kościół pw. Świętego Krzyża

Fot. J. Gałaszek



Fot. 36. Wizerunek *Hodegetrii* (Matki Boskiej Mysłowickiej) z około 1500 roku – lico obrazu po usunięciu metalowej sukienki, widoczna wyraźna zmiana oblicza Matki Boskiej i Chrystusa, Mysłowice, kościół pw. Świętego Krzyża

Fot. J. Gałaszek

obrazu oraz określenia techniki wykonania malowidła wykonano szereg odpowiednich fotografii i badań laboratoryjnych²³. Pod kilkoma warstwami przemalowań pierwotna warstwa malarska na karnacjach zachowana była stosunkowo dobrze, podobnie na szatach Matki Boskiej i Dzieciątka. Przemalowania jednak zmodyfikowały oryginalny układ kompozycji malowidła, a przede wszystkim całkowicie zmieniły oblicza Matki Boskiej i Chrystusa oraz nakrycie głowy Marii. Odnaleziono również, zachowane jednak w postaci śladowej, pozostałości pierwotnych, złożonych „gładkich” nimbów. Na podstawie wykonanych fotografii w promieniach IR i X²⁴ okre-

■ 23 Fotografie czarno-białe i barwne w świetle rozproszonym, refleksyjnym i bocznym przed konserwacją i podczas poszczególnych zabiegów konserwatorskich, fotografie w świetle analitycznym IR, UV i X, badanie przekrojów bocznych warstwy malarskiej i złoceń, określenie gatunku drewna podobrazia badania chemiczne pigmentów z warstw pierwotnej i dawnych oraz współczesnych przemalowań. Szczegółowe wyniki badań zawarte są w dokumentacjach konserwatorskich: J. Gałaszek, *Program prac konserwatorskich (Ołtarze boczne: Najświętszego Serca Pana Jezusa i Matki Boskiej oraz ambona kościoła św. Michała Archaniola w Krzyżowicach)*, Pszczyna 2002.

24 Ze względu na to, że w ostatnich latach powierzchnia malowidła była kilkakrotnie „odświeżana” przy pomocy różnych lakierów, badania w promieniach UV nie dały praktycznie żadnych wyników.

ślono stan zachowania i rozległość występowania oryginalnego malowidła. Stwierdzono, iż warstwa pierwotna jest w stanie bardzo dobrym, mocno związana z podłożem, a przede wszystkim zachowana prawie w całości. A także, że adhezja warstw przemalowań z wcześniejszą jest słaba. Ubytki oryginalnej warstwy występują jedynie w miejscach, które zawsze są narażone na uszkodzenia, czyli w partiach wzdłuż łączenia poszczególnych desek podobrazia, głównie w łączeniu biegnącym przez środek malowidła, a także wzdłuż krawędzi, zwłaszcza dolnej. Zdjęcie warstw przemalowań, jak wykazały przeprowadzone próby, również nie przedstawiało większych trudności.



Fot. 37. Wizerunek *Hodegetrii* (Matki Boskiej Mysłowickiej) z około 1500 roku – fragment wizerunku Matki Boskiej uwidoczniony dzięki technologii obrazowania RTG, zauważalne zmiany rysunku twarzy pierwotnej i w partiach przemalowanych, Mysłowice, kościół pw. Świętego Krzyża

Fot. J. Gałaszek



Fot. 38. Wizerunek *Hodegetrii* (Matki Boskiej Mysłowickiej) z około 1500 roku – fragment wizerunku Matki Boskiej i Chrystusa (stan po zdemontowaniu wypaczonych desek podobrazia, po wstępnych pracach konserwatorskich przy warstwie malarskiej), Mysłowice, kościół pw. Świętego Krzyża

Fot. J. Gałaszek



Fot. 39. Wizerunek *Hodegetrii* (Matki Boskiej Mysłowickiej) z około 1500 roku – fragment wizerunku Matki Boskiej (stan po konserwacji), Mysłowice, kościół pw. Świętego Krzyża

Fot. J. Gałaszek

Natomiast bardzo poważnym problemem było to, że nastąpi całkowita zmiana oblicza (wyglądu) Madonny i Dzieciątka. Parafianie przyzwyczajeni byli bowiem „od zawsze” do wizerunku postaci takiego, jaki był dotąd w ołtarzu, a teraz miałyby nastąpić jego zmiana na zupełnie inny, może w powszechnym rozumieniu na gorszy. Istniały obawy, że uznają poprzednią Panią za ładniejszą, bo do takiego Jej oblicza byli przyzwyczajeni.

Po przekazaniu pełnej informacji Radzie Parafialnej i parafianom (fotografie i opisy w kościelnych gablotach informacyjnych) zdecydowano jednak o odsłonięciu pierwotnego oblicza Matki Boskiej i Dzieciątka oraz pozostałych fragmentów przedstawienia, a także odtworzeniu pierwotnego kształtu obrazu i zrekonstruowaniu brakującego fragmentu rzeźbionego tła. Po przeprowadzeniu wszystkich niezbędnych prac konserwatorskich i restauratorskich przywrócono pierwotny wizerunek w dziele *Madonna Krzyżowicka*, kiedyś cieszący się olbrzymią czcią i rozwiniętym kultem religijnym²⁵.

Obraz został w 2006 roku ponownie uroczysto umieszczony w ołtarzu głównym kościoła i jest odsłaniany jedynie na specjalne uroczystości kościelne i parafialne²⁶. W efekcie po wielu latach przywrócony został pierwotny wygląd miejsca i takiż charakter życia religijnego tej społeczności. Mimo obaw, parafianie przyjęli „nowy-stary” wizerunek ze zrozumieniem, a znaczna część nawet z zadowoleniem. Oprócz wartości kultowych, odsłonięcie starszego oblicza Matki Boskiej i Chrystusa pozwoliło, na podstawie cech ikonograficznych, uściślić czas powstania obrazu oraz zaliczyć go do powstałych w 1. dekadzie XVI wieku dzieł autorstwa malarza krakowskiego określanego jako Mistrz Tryptyku z Szyku, działającego w latach 1510–1535²⁷.

■ 25 Por. J. Grzegorzek, *Z kart...*, s. 111.

26 W ołtarzu głównym znajduje się wizerunek głównego patrona kościoła św. Michała Archanioła (z 1891 r. autorstwa Jana Bochenka).

27 Według opinii profesora J. Gadomskiego obraz krzyżowicki powstał około 1510 r., czyli w okresie wczesnej działalności Mistrza Tryptyku z Szyku. J. Gadomski (*Gotyckie malarstwo tablicowe Małopolski 1500–1540*, Warszawa – Kraków 1995) w swoim rozpoznaniu dzieł Mistrza Tryptyku z Szyku ze zrozumiałych względów nie wymieniają obrazu z Krzyżowic.

Charakterystyczne dla manieri Mistrza są cechy fizjonomiczne przedstawianych postaci. Są to „szerokie, mięsiste twarze o pełnych wargach i szeroko rozstawionych oczach z ciemną tęczęwką i wyraziście zaznaczonymi powiekami [...]. W przedstawieniach Matki Boskiej i świętych niewiast przeważał [...] typ młodej kobiety z wysokim czołem i gładko szczesanymi włosami ujętymi cienką przepaską naszywaną perłami” (J. Gadomski, *Gotyckie...*, s. 96). Pochodzenie obrazu *Madonna Krzyżowicka* związane było dotąd z Morawami, gdyż, obok niektórych cech stylowych typowych dla tego typu malarstwa na Morawach i Dolnej Austrii, proboszcz krzyżowicki ks. K.F. Jurovius



Fot. 40. Pomnik „wdzięczności” – pierwszy pomnik na rynku pszczyńskim, odsłonięty w 1876 roku

Źródło: zbiory Muzeum Zamkowego w Pszczynie



Fot. 41. Odsłonięcie pomnika w 1903 roku

Źródło: zbiory Muzeum Zamkowego w Pszczynie



Fot. 42. Pomnik poświęcony Marszałkowi Józefowi Piłsudskiemu, odsłonięty w 1927 roku

Źródło: L. Musioł, *Pszczyna. Monografia historyczna*, Katowice 1936, s. 411



Fot. 43. Obelisk z pomnika na cmentarzu wojskowym w Pszczynie

Fot. J. Gałaszek

Inna sytuacja powodująca zmianę oblicza dzieła miała miejsce przy wizerunku *Hodegetrii* z kościoła mariackiego w Mysłowicach. Na obrazie z około 1500 roku umieszczono w połowie XVII wieku bardzo cenną, srebrną i częściowo pozłacaną *sukienkę* z koronami i berłem. *Sukienka* ta jednak ma nieco inny kształt niż malowidło, w partii głowy Matki Boskiej

studia teologiczne ukończył w Ołomuńcu i jemu przypisuje się sprowadzenie do nowego kościoła obrazu Matki Boskiej w 1663 r., w celu odnowienia życia katolickiego po okresie reformacji.

mniejszy wykrój niż owal twarzy, co spowodowało zasadniczą zmianę wyrazu oblicza Madonny. Podczas prac konserwatorskich i restauratorskich wykonano kopię obrazu zmieniając owal twarzy tak, aby odpowiadał wykrojowi *sukienki*. Wykonana kopia, na której umieszczona jest *sukienka*, pełni obecnie rolę feretronu, obraz zaś umieszczono w ołtarzu głównym²⁸.

Przykładem zmiany wyglądu obiektu i przestrzeni, której dotąd był częścią, może być pomnik i strefa rynku pszczyńskiego. Aktualizacja wymowy pomnika, która pod wpływem następujących co kilka lat innych, nawet diametralnie różnych niż poprzednio nastrojów decydującej części społeczeństwa, a także uwarunkowań politycznych powodowała, że ten sam przedmiot zmieniał stale swoje „oblicze”. Taka sytuacja miała miejsce (i trwa w pewnym sensie nadal) w przypadku pomnika odsłoniętego w 1876 roku na pszczyńskim rynku w dowód „wdzięczności i ku pamięci”²⁹ – jako „powiatowego pomnika wdzięczności” za powstanie i potęgę „państwa” i „ku pamięci” dla poległych w wojnach z Austrią w 1866 roku i Francją w latach 1870 i 1871 mieszkańców ziemi pszczyńskiej. Powstały pomnik nie podobał się bawiącemu na polowaniu u księcia pszczyńskiego Jana Henryka XI cesarzowi Wilhelmowi I i następcy tronu – Fryderykowi, zapewne był zbyt mało okazały, bowiem jedynie w formie świętego kamiennego ostrosłupa zwieńczonego koroną cesarską z przedstawieniami „Krzyża Żelaznego” i „Krzyża Zasług” za wojnę z Austrią oraz tablicami z nazwiskami poległych. Dlatego też rozebrano go i w 1903 roku odsłonięto nowy zaprojektowany przez prof. Jana Boesa z Berlina. Przedstawiał niemieckiego żołnierza ze sztandarem i medalion z wizerunkami cesarzy: Wilhelma I i Fryderyka Wilhelma. Ten monument, ale już z innych przyczyn, istniał niedługo, bo po 24 latach, w 1927 roku, na pamiątkę wizyty w Pszczynie Naczelnika Państwa – Józefa Piłsudskiego (22 sierpnia 1922 roku) przystosowano go do nowych czasów. Usunięto wszystko, co niemieckie, w miejsce cesarzy wstawiono plaketę z przedstawieniem marszałka oraz odpowiedni napis³⁰. W 1939 roku usunięto ten wizerunek,

■ 28 Obecnie obraz ten poddawany jest szczególnym badaniom konserwatorskim po zakończeniu, których przeprowadzona zostanie jego kolejna konserwacja i restauracja.

29 Pragnę serdecznie podziękować Pani Agnieszce Modrzejewskiej z Muzeum Zamkowego w Pszczynie za życzliwe przekazanie ważnych informacji na temat tego pomnika.

30 Napis ten, ułożony z mosiężnych liter, umieszczony na cokole brzmiał: „Ukochanemu wodzowi, pierwszemu Marszałkowi Polski Józefowi Piłsudskiemu w hołdzie Ziemia Pszczyńska. Pszczyna dnia 13 lutego 1927 roku.”

a w zamian wstawiono popiersie Hitlera³¹. W kwietniu 1945 roku zniszczono je, pomnik rozebrano, a obelisk porzucono nad brzegiem rzeki Pszczynki, gdzie przeleżał w zaroślach do 1952 roku, kiedy ustawiono go, po odpowiednich przeróbkach (pozostawiono tylko cokół i obelisk, na którym umieszczono sierp i młot oraz pięcioramienną gwiazdę), w centrum organizowanego cmentarza żołnierzy radzieckich. Symbole radzieckie usunięto w 1989 roku, a zamiast gwiazdy na szczycie obelisku założono polski krzyż wojenny, który jest tam do dzisiaj³². Równoległe do zmian formy i symboliki samego pomnika następowały, i następują nadal, zmiany wyglądu i funkcji przestrzeni rynku, który był placem miejskim, targowym, parad wojskowych (3 Szwadron Ułanów stacjonujący w Pszczynie), po 1945 roku miejscem dla głównych uroczystości państwowych (pochody i akademie), a dziś również „miejskim placem jarmarczno-festynowym”.

Podobnym przykładem może być sprawa Pomnika Czynu Powstańczego na Górze św. Anny. Bitwa prawdziwa przemieniła się tu w „bitwę pomników”³³. W tym przypadku może nie zmieniło się oblicze samego pomnika, bo powstał nowy, zasadniczo zmieniło się jednak otoczenie miejsca, chociaż cel był ten sam, czyli zamanifestowanie w kierunku innych idei.

Zmiany wyglądu (oblicza) dzieł sztuki następują z różnych względów. Czasami są wynikiem postanowień społeczności, innym razem rządzących, kiedy indziej jeszcze – specjalistów. Istotną rolę pełnią zmiany w zakresie estetyki, światopoglądu oraz sytuacji politycznej. Liczne nawarstwienia stanowią niemały problem dla osób zajmujących się zawodowo

■ 31 Plakieta ta, wykonana z mosiądzu, została przechowana przez mieszkańców Pszczyny przez lata okupacji i przekazana do muzeum pszczyńskiego, gdzie obecnie jest eksponowana w Zbrojowni Zamkowej. *Pszczyna wczoraj i dziś*, red. M. Kluss, Pszczyna 2012, s. 16–17.

32 Obecnie krzyż ten wywołuje protesty potomków poległych żołnierzy radzieckich, gdyż jego obecność na cmentarzu wojskowym, gdzie pochowani są żołnierze głównie wyznania prawosławnego, znajdują się tam także muzułmanie, żydzi, nawet buddyści i animiści, bezwyznaniowcy, natomiast katolików jest bardzo mało, nie jest właściwa i domagają się jego usunięcia. W ostatnich latach zawiązał się też Komitet Restytucji Pomnika, efekty jego działania są praktycznie żadne, trwają bowiem spory, także tzw. obywatelskie, który pomnik ma być odbudowany. Oczywiście działaczom Komitetu chodzi o pomnik Marszałka, ale jest to całkowicie niezgodne z prawdą historyczną.

33 J.L. Dobesz, *Góra św. Anny...*, s. 222. Pomnik zbudowany w latach 1937–1938 poświęcony został pamięci 51 żołnierzy poległych podczas szturmowania Góry św. Anny bronionej przez powstańców w 1931 r. W 1945 r. wysadzony został w powietrze, w 1955 r. zbudowano w tym miejscu nowy pomnik według projektu Xawerego Dunikowskiego, poświęcony został powstańcom atakującym Górę św. Anny, czyli przeciwnikom tych, którzy jej bronili.

dziełami sztuki. Z perspektywy zadań konserwacji należy zwrócić uwagę w związku z tym na konieczność podejmowania rozważnych, przemyślanych, a niejednokrotnie także konsultowanych ze społecznością, decyzji.

Changing Appearances of Monuments

From the Perspective of History and Restoration Issues

The article discusses several examples of changes in appearance of historical works from various fields of art, including changes made to the late Gothic paintings from approx. 1510 found in parish churches in Stara Wieś – the painting representing the so-called *Sacra Conversazione* and the image of the *Madonna and Child* in Krzyżowice. Furthermore, the author of the paper attempts to present the reasons for conducting such radical changes in the appearance of the works due to the will of the former policy makers. Appearance of these works was recorded in the reception of the faithful for many years, perhaps even for several generations. Most faithfuls are convinced that this work looked this way for years. Therefore, its sudden change, even though the newly exposed image is the first, original one, is not always favorably received.

The article also shows two examples of the so-called small architecture, which in addition to transformation in the appearance of the object underwent changes of ideological character, often concerning the use of opposing symbols. The discussed object are monuments. The first one, located on the square market in Pszczyna, was originally a monument dedicated to German soldiers who died during the Franco-Prussian War. However, over the years along with the changing political situation the monument started to commemorate the visit of German emperors, then Marshal Józef Piłsudski, and during the Second World War – Adolf Hitler. After 1945 it was demolished and after many consecutive years of placing the star at the top (the star in recent years has been replaced by Polish military cross, whose presence even today evokes further controversies), has become the main monument in the cemetery of soldiers of the Red Army.

The second example discussed in the article concerns the changes made to the monument now known as *Pomnik Czynu Powstańczego* (*Monument of Insurrection*) set on the St. Anne Mountain. Erected to commemorate the “defenders of German values” in Upper Silesia, today the monument is dedicated to the glory of the Silesian insurgents, the opponents of those to whom it was originally dedicated.