

# Anna Kwaśnik-Gliwińska

---

## Dawny dwór i browar Karscha w Kielcach

---

Rocznik Muzeum Narodowego w Kielcach 11, 145-166

---

1980

Artykuł został zdigitalizowany i opracowany do udostępnienia w internecie przez Muzeum Historii Polski w ramach prac podejmowanych na rzecz zapewnienia otwartego, powszechnego i trwałego dostępu do polskiego dorobku naukowego i kulturalnego. Artykuł jest umieszczony w kolekcji cyfrowej [bazhum.muzhp.pl](http://bazhum.muzhp.pl), gromadzącej zawartość polskich czasopism humanistycznych i społecznych.

Tekst jest udostępniony do wykorzystania w ramach dozwolonego użytku.

ANNA KWAŚNIK-GLIWŃSKA

## DAWNY DWÓR I BROWAR KARSCHA W KIELCACH

Zespół budynków dawnego dworu i browaru Karscha znajduje się w południowej części śródmieścia miasta Kielc, u zbiegu ulic: Ogrodowej, Gwardii Ludowej i Świerczewskiego, zajmując działkę w części południowo-zachodniej. Zespół usytuowany jest frontem do ulicy Ogrodowej na terenie wzniesionym ok. 1—8 m ponad jej poziom i opadającym w kierunku zachodnim. Położony naprzeciwko parku miejskiego, stanowił zamknięcie osi miejskiej wytyczonej przez ulicę Świerczewskiego (dawniej Krakowską) i oddzielał pierwotnie śródmieście od rozciągających się dalej terenów folwarku zwanego „Psiarnia”.

Źródła archiwalne, drukowane i ikonograficzne, związane z dworem i browarem Karscha (pierwotnie Stumpfa) są niezmiernie szczupłe. W literaturze dotyczącej Kielc 2. połowy XIX w. spotkać można jedynie krótkie wzmianki: „Pamiętnik Kielecki” z 1874 roku wymienia browar Stumpfa jako jedną z ostatnio wzniesionych budowli według projektu Franciszka Ksawerego Kowalskiego, budowniczego gubernialnego<sup>1</sup>. Krótki opis zespołu daje *Słownik geograficzny...*, zwracając szczególną uwagę na otaczający go arkadowy mur, a także piękne zagospodarowanie całego terenu<sup>2</sup>.

Stosunkowo największą ilość wiadomości dostarcza wychodząca od 1871 roku „Gazeta Kielecka”. Znajduje się tutaj pierwszy i jedyny opis browaru (jego stan z 1872 roku)<sup>3</sup>, wzmianki o nowo wznoszonych budowlach i przebudowach na terenie fabrycznym<sup>4</sup>. Poza tym „Gazeta”, ukazująca życie społeczne, gospodarcze i kulturalne Kielc 2. połowy XIX w., kreśli dość dokładnie sylwetki kolejnych właścicieli browaru: Ludwika Stumpfa, Stanisława Skarbek-Borowski, Teodora i Edwarda Karschów.

Krótki opis dworu i browaru, ze szczególnym jednak uwzględnieniem kolejnych właścicieli nieruchomości, w oparciu o księgi hipoteczne, podaje artykuł w „Radostowca” z 1938 roku<sup>5</sup>.

<sup>1</sup> „Pamiętnik Kielecki”, Kielce 1874, s. 127.

<sup>2</sup> *Słownik geograficzny Królestwa Polskiego...*, t. IV, Warszawa 1882, s. 21.

<sup>3</sup> „Gazeta Kielecka” 1872, nr 95.

<sup>4</sup> „Gazeta Kielecka” 1874, nr 11; 1876, nr 85; 1878, nr 23, 46; 1884, nr 94; 1885, nr 21, 37, 55; 1887, nr 63.

<sup>5</sup> *Posesja Edwarda Karscha w Kielcach*, „Radostowca”, Kielce 1938, R. III, nr 3/4, s. 74.

*Studium historyczno-urbanistyczne do zagospodarowania przestrzennego miasta Kielc* wymienia dworek Borkowskich (później Stumpfów i Karschów), ale upatruje początków powstania obiektu (raczej niesłusznie) jeszcze w 1. połowie XIX w., a nawet w końcu wieku XVIII<sup>6</sup>. Datowanie to przyjmuje *Katalog zabytków sztuki w Polsce* i dorzuca wzmiankę o płaskorzeźbie Matki Boskiej wmurowanej w fasadę dworku przez Borkowskich<sup>7</sup>.

*Dzieje Kielc* Jana Pazdura podkreślają wszechstronność poczynań przemysłowych Ludwika Stumpha i jego rolę w procesie kształtowania się kapitalizmu na terenie Kielc<sup>8</sup>.

Niewiele zachowało się do chwili obecnej źródeł archiwalnych dotyczących dworku i browaru. Najwięcej informacji dostarczyły księgi hipoteczne obydwu budowli nr 293 i 299, znajdujące się w Państwowym Biurze Notarialnym w Kielcach. Luźne wzmianki o Borkowskich i Stumpfach, browarze, ilości zatrudnionych pracowników, wysokości produkcji itp. znajdują się w Aktach miasta Kielc, w Wydziale Budowlanym zespołu Kieleckiego Rządu Gubernialnego, aktach Izby Skarbowej Kieleckiej (w Wojewódzkim Archiwum Państwowym w Kielcach), a także w aktach Komisji Rządowej Spraw Wewnętrznych (w Archiwum Głównym Akt Dawnych w Warszawie). Wiele cennych informacji dotyczących zwłaszcza czasów najnowszych uzyskano od pami Krystyny Niemojewskiej, córki Edwarda Karscha.

Niekorzystnie przedstawia się stan zachowania XIX-wiecznych planów zespołu. Plan Kielc z 1862 r. znajdujący się w AGAD w Warszawie jest zbyt schematyczny, aby można było zrekonstruować na jego podstawie pierwotny stan dworu. Przydatność jego ograniczają ponadto bardzo istotne błędy. Wczesny wygląd dworu ilustruje jedynie plan miasta Kielc z 1872 r.<sup>9</sup>

Spośród źródeł ikonograficznych najciekawszym niewątpliwie przykładem jest nalepka firmowa na butelkę z czasów Edwarda Karscha (przed 1916 r.) z dość prymitywnym, ale na pewno wiernym przedstawieniem starego browaru<sup>10</sup>.

Jak widać z powyższego wykazu, wiadomości dotyczących zespołu Karscha jest raczej niewiele, a jeżeli są, to wiążą się głównie z browarem (okres Stumpfów). Nie znaleziono w literaturze prawie żadnych wzmianek dotyczących dworku, jego pierwotnego wyglądu i pierwszych właścicieli — Borkowskich. Brak wyraźnych planów niemal uniemożliwia odtworzenie planu zespołu, zwłaszcza dworu. Rekonstrukcję utrudnia ponadto fakt, że cały obiekt użytkowany od kilkudziesięciu lat niezgodnie ze swoim pierwotnym przeznaczeniem, wielokrotnie przebudowywany i przystosowywany do potrzeb magazynowych i biurowych, zatracił częściowo pierwotny charakter. Widoczne jest to zwłaszcza w poważnie zakłóconym układzie wnętrza dworu oraz we wnętrzu starego bro-

<sup>6</sup> N. Miks *Historia układu przestrzennego m. Kielc*, [w:] *Studium historyczno-urbanistyczne do planu zagospodarowania przestrzennego m. Kielc*, PKZ 1953, s. 12, WKZ — Kielce.

<sup>7</sup> *Katalog zabytków sztuki w Polsce*, t. III, z IV, *Pow. kielecki*, s. 41, Warszawa 1957.

<sup>8</sup> J. Pazdura *Dzieje Kielc od 1863 do 1939*, Warszawa 1967.

<sup>9</sup> Plan miasta gubernialnego Kielce z 1872 r., bez numeru, Wojewódzkie Archiwum Państwowe w Kielcach.

<sup>10</sup> Dział Historii Muzeum Narodowego w Kielcach.

waru, które nie zachowało żadnych śladów pierwotnego rozmieszczenia maszyn i urządzeń fabrycznych.

\*            \*  
\*

Dwór i browar Karscha powstał na terenie wydzielonym z folwarku zwanym „Psiarnia”, a znajdującym się poza ogrodem spacerowym (parkiem miejskim), przy drodze wiodącej do Krakowa. W połowie XIX wieku był to teren położony poza ścisłym śródmieściem, ale objęty planem regulacji miasta Kielce z 1822 roku. W myśl tego planu nowa ulica — Stanisława (obecnie Ogrodowa), przy której leży obiekt, miała wytyczać kierunek rozwoju miasta ku południowemu zachodowi.

Na mocy umowy z dnia 14 lutego 1850 roku Rząd Gubernialny Radomski oddzielił z gruntów należących do folwarku rządowego „Psiarnia” 5 morgów ziemi<sup>11</sup>, które przekazano w dzierżawę wieczystą ówczesnemu budowniczemu powiatu kieleckiego Aleksandrowi Borkowskiemu z prawem ciągnięcia z niego wszelkich korzyści, a jednocześnie z obowiązkiem opłacania skarbowi rocznego czynszu w wysokości 9 rubli 6 kopiejek i częściowej przynajmniej zabudowy placu<sup>12</sup>.

Aleksander Dunin Borkowski, urodzony w 1802 r., ukończył w 1828 r. Wydział Sztuk Pięknych Uniwersytetu Warszawskiego<sup>13</sup>. Pracował kolejno na stanowisku budowniczego powiatu miechowskiego (1823—1830), krasnostawskiego i hrubieszowskiego (1843—1846), wreszcie kieleckiego (1847—1865). Na terenie Kielc prowadził liczne prace: przy budowie budynków państwowych i prywatnych. Jego działalność nie była jednak zbyt chlubna. W głośniejszą aferę domu Przybylskiego zamieszany był oprócz Borkowskiego sam naczelnik powiatu Tomasz Zieliński<sup>14</sup>. Ponadto oskarżano Borkowskiego o liczne zaniedbania oraz zawyżanie sum przy wycenach prac budowlanych, przez co Kasa Miejska narażona była na straty. Budowniczy tłumaczył się nawalem pracy, brakiem kreślarza, a także osobistą niechęcią pewnych kontrolujących go osób. Być może na opinie, jaka pozostała po Borkowskim, miała wpływ jego przeszłość<sup>15</sup> i bliskie stosunki łączące go z naczelnikiem powiatu — Tomaszem Zielińskim, któremu władze carskie były niechętne.

Budowę własnego domu rozpoczął Borkowski około 1850 r. zaraz po wydzierżawieniu działki. Powstanie środkowej części dworu w 1. połowie XIX w.

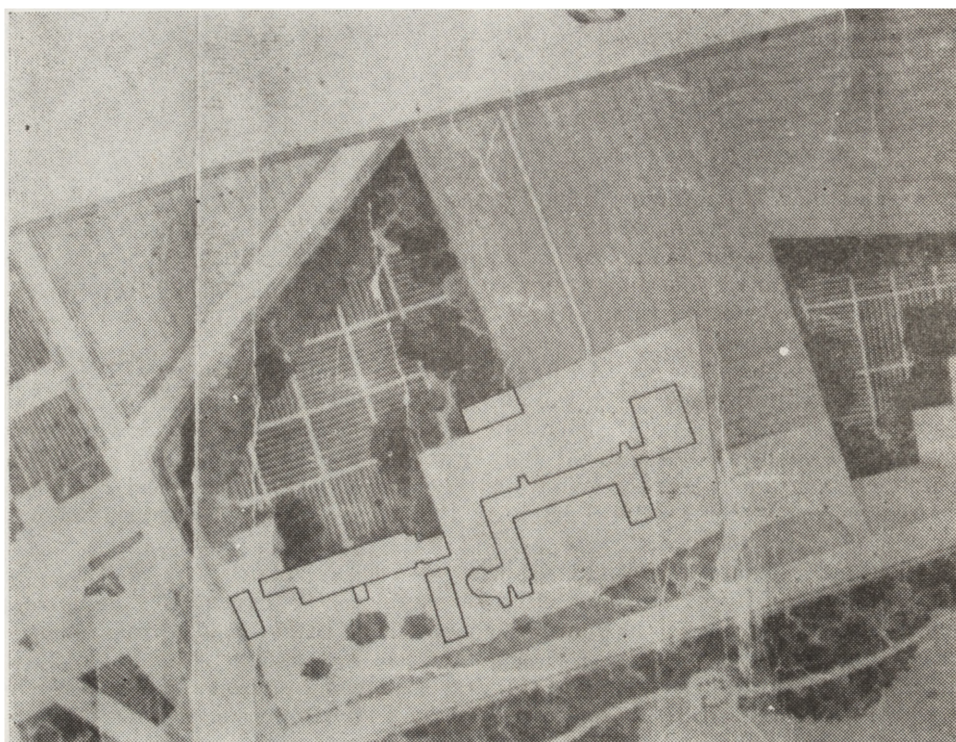
<sup>11</sup> Teren ten podzielono na 4 place, co widoczne jest na planie sporządzonym w 1848 roku przez geometrę rządowego Leona Konopackiego; zob. Dział Dokumentów Księgi Hipotecznej nr 293, Państwowe Biuro Notarialne w Kielcach.

<sup>12</sup> Znaczną większość danych dotyczących obiektu zaczerpnięto z ksiąg hipotecznych nr 293 (dwór) i 299 (browar) znajdujących się w Państwowym Biurze Notarialnym w Kielcach.

<sup>13</sup> Rząd Gubernialny Radomski, 1128, WAP Kielce.

<sup>14</sup> KRSW nr 2430, 2452, 2438, AGAD Warszawa, Przybylskiemu udzielono pożyczki z Kasy Miejskiej na budowę domu. Dom nie został zbudowany, natomiast Borkowski potwierdzał stały postęp robót.

<sup>15</sup> W 1830 r. Borkowski bierze udział jako ochotnik w powstaniu listopadowym w szeregach artylerii i inżynierii, za co na pewien czas zostaje odsunięty od służby rządowej.



Ryc. 1. Plan miasta gubernialnego Kielce z 1872 roku, fragment z widokiem dworu i browaru

nie wydaje się prawdopodobne. Wszystkie dokumenty dotyczące wydzierżawienia tych terenów mówią wyraźnie o placach, a nie o budynkach. Na planie z 1848 r. widoczne są tylko cztery nie zabudowane place<sup>16</sup>. Jeżeli nawet istniały pozostałości dawnych budynków gospodarczych, to nie mogły one w żaden sposób wpłynąć na dość regularny rzut i układ zewnętrzny dworku.

Aleksander Borkowski, zapewne według własnego projektu, wznosił w latach 1850—1868 następujące budowle:

- dom murowany, parterowy, kryty gontem, frontem do ogrodu spacerowego
- po prawej stronie tegoż domu przy ulicy Krakowskiej wznosił oficynę murowaną, a po lewej wymurował z muru stajnię, wozownię i schowania gospodarcze
- poza domem frontowym i oficyną aż do traktu bitego urządził ogród fruktowy i warzywny
- ogród ten i całą posiadłość parkanem drewnianym otoczył<sup>17</sup>.

Tyle mówi bezpośrednia relacja w księdze hipotecznej. Plan z 1862 r. wydaje się ją potwierdzać<sup>18</sup>. Wprawdzie jest on bardzo schematyczny, ale widać

<sup>16</sup> Księga hipieczna nr 293, Dział Dokumentów, PBN w Kielcach.

<sup>17</sup> Księga hipieczna nr 293, Dział I i II, PBN w Kielcach.

<sup>18</sup> Plan miasta gubernialnego Kielce, 1862 r., Dział Kartografii AGAD w Warszawie.

wyraźnie niezbyt wydłużony (w porównaniu do stanu późniejszego) korpus główny dworku, który obejmował pierwotnie część środkową, boniowaną, z portykiem i półokrągło zamkniętymi oknami, a także obramione hermanami prostokątne okna i partie skrajne, trójosiowe (o dwóch oknach i środkowym wejściu). Ta część budynku, nakryta wysokim, pierwotnie gontowym dachem, wydaje się być najstarsza. Wskazuje na to obecność elementów dekoracyjnych, jak obramienia, gzymsy, opaski nadokienne, a także wspólny tej partii gzymsy modylionowy. Wprawdzie w wieźbie dachowej zachowały się muryrowane szczyty z okrągłymi, ozdobnie potraktowanymi otworami, obejmujące tylko siedem środkowych osi budynku, ale najprawdopodobniej dwór rozrósł się już w trakcie budowy, a ściany szczytowe nigdy nie spełniały swej roli. Korpus główny budynku posiadał boczne aneksy, które w trakcie późniejszej przebudowy straciły zupełnie swój pierwotny charakter. O ich wielkości mówi tylko plan z 1872 r. (ryc. 1). Ten sam plan potwierdza obecność innych wymienionych w opisie budowli. Założenie ogrodowe miało zapewne charakter bardziej reprezentacyjny, o czym świadczy częściowo zachowany układ drzew, a także ozdobny, kamienny postument.

Na zabudowanie i uporządkowanie terenu wydano sumę 5895 rubli, pochodzącą z majątku żony Borkowskiego — Ludwika z Boduszyńskich, oraz zaciągnięto pożyczkę z Towarzystwa Kredytowego Ziemskiego w wysokości 8575 rubli. 13 lipca 1868 roku Aleksander Borkowski przekazał swojej żonie Ludwice (jako rekompensatę) prawo wieczystej dzierżawy placów i zabudowania<sup>19</sup>.

14 grudnia 1868 roku dwór wraz z zabudowaniami gospodarczymi zostały zakupione za sumę 15 tys. rubli przez rodzinę Stumpfów. Była to rodzina przemysłowców posiadająca udziały w browarach i nieruchomościach w Radomiu i Szydłowcu.

Na nowo zakupionych placach zbudowany został w latach 1869—1872 browar, którego właścicielami byli: Anna z Seidlów Stumpf, jej syn Ferdynand i córka z zięciem, Paulina i Maurycy (Moritz) Engemannowie. Po 1873 roku część Anny przejął jej młodszy syn — Ludwik. Wprawdzie browar posiadał trzech właścicieli, ale właściwym zarządcą pozostawał Ferdynand Stumpf, który uczciwie kierował interesami spółki i miał wielki wkład w prawidłowy i szybki rozwój firmy<sup>20</sup>.

Autorem projektu browaru był budowniczy gubernialny — Franciszek Ksawery Kowalski. Na planie z 1872 r. widoczny jest wyraźnie nowy browar oraz inne towarzyszące mu budynki. Do korpusu głównego browaru równoległego do parku miejskiego przylegały prostopadle od północy dwa skrzydła boczne<sup>21</sup>. W prawej części korpusu wyrabiano piwo bawarskie, w lewej zwyczajne. Tutaj były również chłodnie. W piwnicach korpusu mieściły się kadzie fermentacyjne. Po prawej stronie, połączona wąskim przejściem, znajdowała się duża, prostokątna, sklepiona lodownia — murowana i kryta gontem. W lewej oficynie mieścił się magazyn, a w podziemiach — słodownia. Na strychu

<sup>19</sup> Księga hipoteczna nr 293, Dział I i II, PBN w Kielcach.

<sup>20</sup> W tym czasie Engemannowie zarządzali browarem w Szydłowcu, a Ludwik Stumpf założył w 1873 r. pierwszą w guberni kieleckiej garbarnię w Białogonie, której wyroby mogły konkurować z wyrobami radomskimi. Sprzedawano je w specjalnym sklepie w Rynku; zob. „Gazeta Kielecka” 1874, nr 48; 1875, nr 4, 5 i 83.

<sup>21</sup> *Browar braci Stumpf w Kielcach*, „Gazeta Kielecka” 1872, nr 95.

urządzono wodozbiór, do którego woda pompowana była za pomocą kieratu z sąsiedniej studni i rozprowadzana rurami po całym zakładzie. Lewe skrzydło, znacznie dłuższe niż prawe, zakończono dwupiętrową wieżą z arkadowym ganikiem, w której suszono sól na sposób angielski (nie bezpośrednio ciepłem płomienistym, lecz za pomocą kanałów ze strumieniem ogrzanego powietrza). Druga tego typu suszarnia znajdowała się tylko w Warszawie. Po lewej stronie suszarni wybudowano młyn do mielenia słoju poruszany czterokonnym kieratem, mieszczącym się w przyległym okrągłym budynku, który służył także do pompowania wody do umieszczonego obok w lewej oficynie rezerwuaru. Naprzeciwko korpusu głównego znajdował się ponadto prostokątny murowany budynek przeznaczony na magazyn. Być może w tym okresie dobudowano z prawej strony dworu pomieszczenia dla kantorka zakładu. Poza tym dwór zachował swój pierwotny kształt. Uporządkowanie całego terenu zakończono dopiero w 1874 r. Od strony ulic Ogrodowej i Krakowskiej browar otoczony został ozdobnymi sztachetami na podtrzymującym wysoką skarpe arkadowym podmurowaniu. Ozdobna brama wjazdowa mieściła się od strony ulicy Krakowskiej<sup>22</sup>. W tym samym czasie wzniesiono altankę do sprzedaży piwa w kształcie wieżyczki<sup>23</sup>.

Ferdynand Stumpf szybko staje się jednym ze znaczniejszych obywateli Kielc. W 1873 r. wybrany zostaje do Resursy Kupieckiej. Był członkiem Kieleckiego Towarzystwa Dobroczynności i nowo założonej straży ogniowej.

Rok 1875 był kryzysowy dla rodziny i spółki Stumpfów. Serię nieszczęść zapoczątkował w czerwcu pożar browaru w Szydłowcu. Spłonął browar, dom mieszkalny, zabudowania gospodarcze, konie<sup>24</sup>. Ocalało tylko piwo złożone w piwnicach szydłowieckiego zamku.

19 października zmarł nagle w wieku 31 lat prowadzący browar w Kielcach Ferdynand Stumpf, a tydzień później jego matka — Anna z Seidlów. Po śmierci Ferdynanda sytuacja finansowa przedstawiała się niekorzystnie. Bilans był ujemny; Ludwik Stumpf i Engemannowie musieli własnymi kapitałami zabezpieczyć długi brata, gdyż poczynił je dla ich wspólnego interesu<sup>25</sup>.

Zarządcą, a od 1882 r. całkowitym właścicielem browaru został Ludwik Stumpf. Za jego czasów browar i firma przechodzą znaczne przeobrażenia. Ludwik odegrał szczególną rolę w okresie powstawania kapitalizmu w Kielcach. Był nie tylko właścicielem browaru, ale także typowym dla tego okresu człowiekiem interesu<sup>26</sup>. Wraz ze zbudowaniem kolei żelaznej przed browarem

<sup>22</sup> „Gazeta Kielecka” 1874, nr 22. Plan sytuacyjny części ulicy Krakowskiej w m. Kielcach, 1874, Akta miasta Kielc nr 36, WAP w Kielcach.

<sup>23</sup> „Gazeta Kielecka” 1874, nr 11 i 15.

<sup>24</sup> Browar był tylko w połowie ubezpieczony, łączne straty obliczono na 40 tys. rubli; zob. „Gazeta Kielecka” 1875, nr 41 i 43.

<sup>25</sup> Ludwik Stumpf i Engemannowie przyznali po 7500 rubli żonie Ferdynanda — Aleksandrze, i jego 3-letniej córce Annie Katarzynie (Izba Skarbowa Kielecka, nr 1099, 1101, WAP w Kielcach).

<sup>26</sup> Ludwik Stumpf założył garbarnię w Białogonie, gdzie w 1876 r. zastosowano maszynę parową. Założył fabrykę nowego środka budowlanego — trypolitu (1885), a także nowy młyn parowy wyrabiający lepszą mąkę (1887) i koło dworca kolejowego fabrykę cegły i glinki ogniotrwałej (1888). Zob. „Gazeta Kielecka” 1876, nr 85; 1884, nr 94; 1885, nr 21, 37, 51 i 93; 1886, nr 40; 1887, nr 9 i 63; 1888, nr 19 i 78.

otworzyły się nowe możliwości. Znacznie rozszerzyły się rynki zbytu na Śląsk i w kierunku Ostrowca i Sandomierza. Ludwik Stumpf utrzymywał własny wagon do transportu piwa. Zmiany zaszły również w samym browarze, który znacznie rozbudowano. W 1877 r. zastosowano do produkcji piwa maszynę parową, dzięki czemu zwiększyła się produkcja (60 tys. antałów rocznie)<sup>27</sup>.

Najprawdopodobniej wtedy dobudowano na osi korpusu głównego browaru prostokątny budynek kotłowni, którego ruiny zachowały się. Możliwe jest również przekształcenie do tego celu jakiejś starszej budowli z czasów Borowskich.

W 1878 r. rozpoczęto budowę nowego browaru parowego, również według projektu Franciszka Kowalskiego. Posiadał on cztery kondygnacje (dwie piwniczne) i ustawiony był frontem do ulicy Ogrodowej. Zamierzano połączyć go ze skrzydłami starego browaru, który po przeniesieniu produkcji piwa do nowego budynku miał spełniać rolę lodowni.

W latach 80-tych XIX w. trwają prace budowlane na terenie browaru: rozszerzano stare budynki fabryczne, wznoszono nowe, m. in. przy drodze prowadzącej do Chęcin<sup>28</sup> (obecna ulica Krakowska). Do naszych czasów żadna z nich nie zachowała się.

Ludwik Stumpf czynnie uczestniczył w życiu kulturalnym i społecznym Kielc w latach 1875—1890<sup>29</sup>. Był członkiem zarządu Resursy Kupieckiej i Rady Gospodarczej Kieleckiego Towarzystwa Dobroczynności. Organizował liczne imprezy na cele dobroczynne. W 1884 r. zwycięża w wyborach na naczelnika Kieleckiej Straży Ogniowej. W 1885 r. zostaje powołany do komitetu gubernialnego podatkowego i do kasy wkładowo-pożyczkowej przemysłowców kieleckich. Dużą zasługą Ludwika Stumpfa było zbudowanie pierwszego w Kielcach teatru, który na jego cześć nosił długie lata nazwę „Teatr Ludwika”. Projekt wykonał i roboty prowadził Franciszek Ksawery Kowalski. Budynek mieścił salę teatralną na 600 osób, a ponadto hotel i restaurację.

Około roku 1890 działalność Ludwika Stumpfa gwałtownie urywa się. Być może wiąże się to z zakupieniem przez niego dóbr Rykoszyn (pow. kielecki) za sumę 6137 rubli. Najprawdopodobniej wyjechał jednak do Warszawy, skąd pochodziła jego żona.

Od 1890 r. początkowo dzierżawcą, a później właścicielem browaru zostaje Stanisław Skarbek-Borowski<sup>30</sup>, człowiek interesu, a zarazem autor sztuk teatralnych wystawianych w teatrze kieleckim.

Nie pozostawał on długo jego właścicielem. Wkrótce sprzedał go, a sam kupił majątek Czaplín pod Grójcem<sup>31</sup>.

Browar i sąsiadujący z nim dwór kupił radomski przemysłowiec Teodor Karsch za sumę 125 tys. rubli<sup>32</sup>. Rodzina Karschów, zamieszkała od lat w Radomiu, posiadała liczne, dobrze prosperujące garbarnie. Teodor Karsch odgrywał w życiu Radomia i jego instytucjach finansowo-handlowych rolę

<sup>27</sup> Oprócz piwa bawarskiego, zwyczajnego i portera zaczęto wyrabiać nowe gatunki, jak piwo norymberskie, coulmbach, słomiane; zob. „Gazeta Kielecka” 1878, nr 8; 1881, nr 99; 1887, nr 17.

<sup>28</sup> Księga hipoteczna nr 299, Dział Dokumentów, plan nr 15, PBN w Kielcach.

<sup>29</sup> „Gazeta Kielecka”, lata 1875—1890.

<sup>30</sup> Księga hipoteczna nr 293 i 299. Dział I.

<sup>31</sup> „Gazeta Kielecka” 1892, nr 26 i 40.

<sup>32</sup> Księga hipoteczna nr 293 i 299, Dział I i II.



wybitną; człowiek pełen inicjatywy, był członkiem straży ogniowej, Radomskiego Towarzystwa Dobroczynności, a także prezesem Kasy Przemysłowców Radomskich<sup>33</sup>.

Za czasów Borowskiego i Teodora Karscha nie przeprowadzono w browarze żadnych zasadniczych zmian, jedynie ten ostatni zastąpił zniszczony kocioł parowy nowym urządzeniem<sup>34</sup>.

Teodor Karsch stale mieszkał w Radomiu, jego interesy w Kielcach reprezentował najstarszy syn — Edward Adam Karsch. On też od 1898 r. zajmował się sprawami browaru. Po śmierci ojca w 1903 r. stał się jedynym właścicielem dworu i zakładu<sup>35</sup>. Edward Karsch, podobnie jak ojciec, energiczny i pełen inicjatywy, bardzo szybko wchodzi w środowisko kieleckie.

Zgodnie z tradycją rodzinną należy do straży ogniowej i przez kilkadziesiąt lat piastuje godność naczelnika Kieleckiej Straży Ogniowej. Żona jego, Jadwiga z Romiszowskich, zajmowała się ogrodnictwem i była prezesem Związku Ogrodników Kieleckich.

Edward Karsch wybudował oficynę od strony ogrodu, zachowaną do dziś, przylegającą do wschodniego aneksu, równoległą prawie do istniejącej już oficyny z czasów Borkowskich. Wynajmowana była ona m. in. do celów sądowych w 1915 r. i mieściła dużą odpowiednią salę<sup>36</sup>.

W tym czasie środkowa, siedmioosiowa część korpusu zajmowana była przez rodzinę właściciela browaru. Mieścili się tutaj salon, bawialnia i sypialnie. Wejście po prawej stronie portyku prowadziło do kuchni i innych pomieszczeń gospodarczych. W dobudowanej z prawej strony przybudówce mieścił się kantorek zakładu. Wejście do niego znajdowało się od strony zachodniej budynku, a nie jak obecnie od frontu. Cała lewa część korpusu (obok bocznego wejścia wschodniego obudowanego w tym czasie gankiem) jak i dostawione oficyny były wynajmowane osobom prywatnym. Budynek stajni i wozowni zamykający z lewej strony dziedziniec przed dworkiem, o zamkniętych łukami oknami, nadal spełniał swoją pierwotną rolę.

Za czasów Edwarda Karscha zmniejsza się nieco produkcja piwa. Firma pod nazwą „Browar Parowy, Fabryka Słodu, Wód Gazowych Edwarda Karscha w Kielcach”<sup>37</sup> działała do 1916 r. Wtedy to wskutek podpalenia spłonął cały korpus głównego browaru. Po zakończeniu I wojny światowej odbudowano skrzydło wschodnie z przeznaczeniem na magazyny. Korpus główny pokryto dachem. Kotłownia i skrzydło zachodnie nie były używane i w związku z tym szybko popadły w ruinę. Podobny los spotkał lodownię; zachowała się jedynie sklepiona piwnica.

Zakład pod nazwą „Browar Parowy, Fabryka Słodu, Fabryka Wódek, Likierów i Wód Gazowych” funkcjonował tym razem niedługo, gdyż na skutek wprowadzenia w 1922 r. ogromnego podatku akcyzowego od wyrobu piwa produkcja staje się nieopłacalna i pod koniec lat 20-tych zostaje w ogóle zamknięty. Do wybuchu II wojny światowej działała jedynie słodownia w budynku

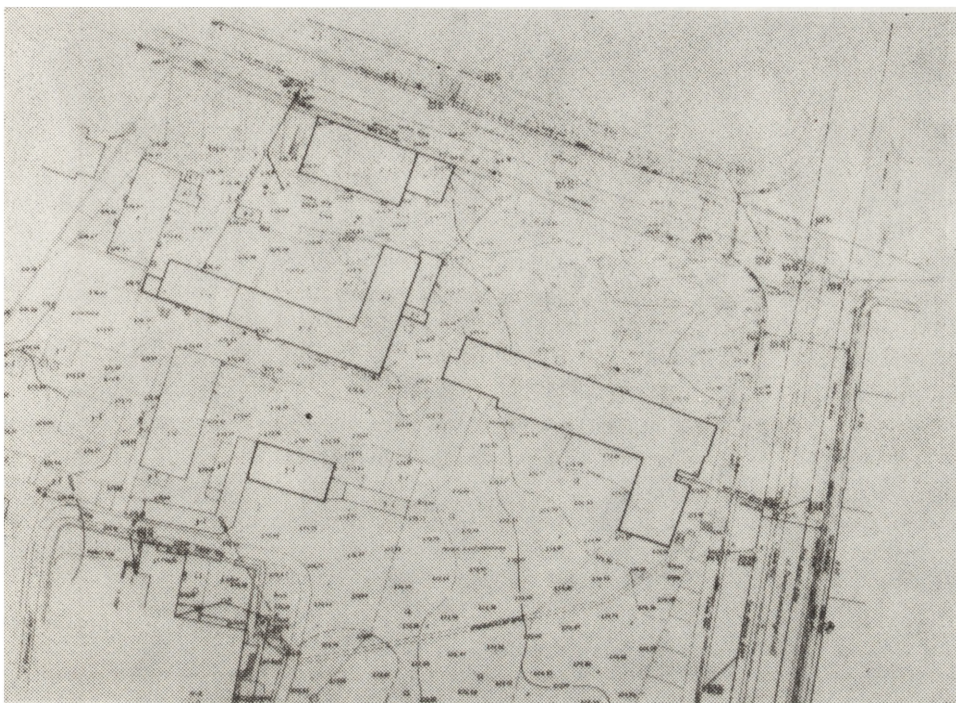
<sup>33</sup> „Gazeta Kielecka” 1875, nr 12; 1876, nr 53; 1877, nr 35; 1882, nr 28; 1883, nr 64; 1884, nr 33.

<sup>34</sup> Kielecki Rząd Gubernialny, Wydział Budowlany nr 215, WAP w Kielcach.

<sup>35</sup> Księga hipoteczna nr 293 i 299.

<sup>36</sup> Akta miasta Kielc 1707, k. 31, 68, WAP w Kielcach.

<sup>37</sup> Obrót w 1915 r. wynosi tylko 39 118 rubli, zatrudnionych było 23 pracowników, Akta m. Kielc, nr 848, k. 4, 1707, k. 31, 68.



Ryc. 2. Plan sytuacyjny zespołu, stan z 1972 r.

przyległym do ulicy Ogrodowej. Pozostałe zamieniono na magazyny i wynajmowano.

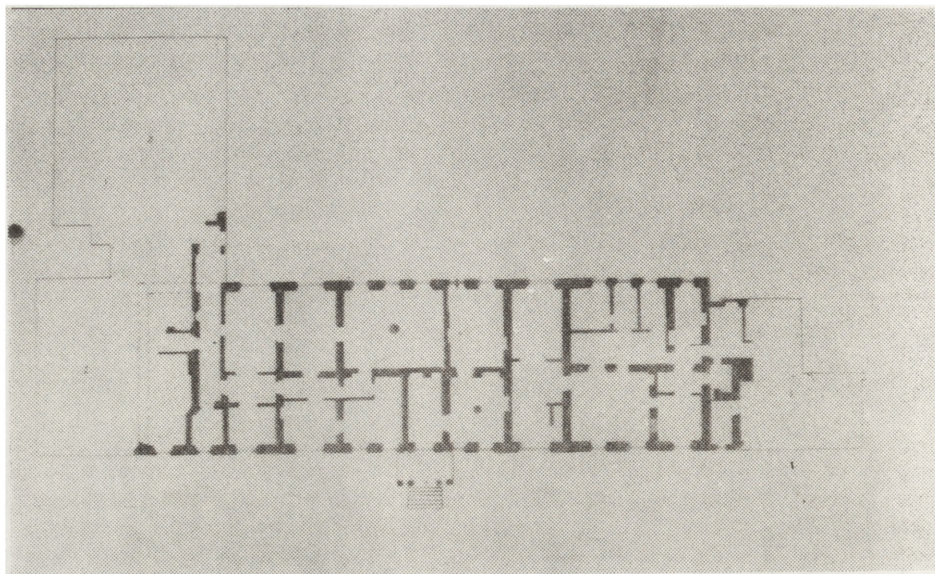
Po wojnie wszystkie budynki wywłaszczono z przeznaczeniem na magazyny. W trakcie popadania w ruinę były one stopniowo rozbierane. Rozebrano budynek stajni i wozowni, lewe, zachodnie skrzydło starego browaru, dwupiętrową wieżę i młyn do mielenia słoju przylegające do skrzydła wschodniego, budynki na dziedzińcu przed starym browarem (z wyjątkiem tzw. „kuźni”) oraz oficynę od strony ulicy Świerczewskiego. Rozebrano także arkadowy mur otaczający posesję od strony ulicy Ogrodowej i Świerczewskiego.

Po śmierci Edwarda Karscha w 1958 r. cały dwór został przejęty przez państwo i przeznaczony na pomieszczenia biurowe i magazynowe.

\* \*  
\*

Zachowane do czasów obecnych zabudowania dawnego zespołu Karscha usytuowane są w części północnej działki (o kształcie pierwotnie zbliżonym do trapezu) leżącej pomiędzy ulicami: Ogrodową, Świerczewskiego i Krakowską (ryc. 2).

Zespół składa się z następujących budowli: dworu, starego browaru, nowego browaru (słodowni), tzw. kuźni i magazynu oraz ruin pozostałych po innych zabudowaniach fabrycznych.



Ryc. 3. Rzut dworu, parter, zaznaczona część środkowa korpusu, 1, 2, 3 — późniejsze przebudowy

Poszczególne budynki nie tworzą układu regularnego, a raczej zespół dość przypadkowy wynikający z różnego czasu powstania, charakteru przemysłowego większości budowli itp.

Wschodnią część działki zajmuje równoległy do ulicy Ogrodowej dwór. Jego oś podłużna nie pokrywa się z osią wschód—zachód, gdyż odchylona jest od niej ok. 20 stopni w kierunku południowym. W części środkowej placu usytuowany jest budynek starego browaru na rzucie litery L ze skrzydłem bocznym skierowanym na północ. Jego dłuższa oś nawiązuje do kierunku wschód—zachód, z niewielkim odchyleniem od osi dworu.

Na osi browaru od północy — znajdują się ruiny nie istniejącej już, dostawionej do niego budowli.

Część centralną działki zajmuje prostokątna murowana szopa, zwana kuźnią.

Od strony północnej — budynek nowego browaru, później słodowni. Przylega dłuższym bokiem do ulicy Ogrodowej i w związku z położeniem na wysokiej skarpcie o dużym spadku terenu — jego dwie dolne kondygnacje są kondygnacjami piwnicznymi, będąc jednocześnie powyżej poziomu ulicy.

W części zachodniej placu — sklepiona prostokątna piwnica, pozostałość lodowni i zbudowany w ostatnich czasach budynek magazynowy.

Dwór parterowy na rzucie wydłużonego prostokąta (ryc. 3) z bocznymi aneksami i bezstyłową oficyną dostawioną prostopadle od południa do części wschodniej korpusu i połączoną z nim za pomocą wąskiego przejścia.

Korpus główny nakryty wysokim dachem o czterech ściętych połaciach, aneksy boczne przykryte znacznie niższymi dachami dwuspadowymi (ryc. 4).

Czytelny układ 13-osiowy korpusu głównego widoczny jest na elewacji frontowej — północnej. Oś poprzeczna zaznaczona jest poprzez wystający portyk

na podmurowaniu, wsparty na czterech (zgrupowanych po dwie) jońskich kolumnach (ryc. 5). Portyk zwieńczony jest trójkątnym naczółkiem (zwieńczenie i kapitele kolumn wykonano z drewna i otynkowano). Zewnętrzne kolumny portyku połączone są z fasadą drewnianymi, ozdobnie ukształtowanymi poręczami. Na osi korpusu znajdują się drzwi wejściowe, dwuskrzydłowe, częściowo przeszklone, zamknięte u góry półkolistym nadświetlem. Obramione są wąską profilowaną opaską (zachowany ślad wysokiego klucza) i flankowane przez pary toskańskich pilastrów (odpowiadających kolumnom portyku), których kapitele łączą się za pomocą słabo wydatnego gzymsu. Po obu stronach portyku znajdują się dwie pary okien zamkniętych u góry półkoliście i obramionych profilowaną opaską (ryc. 5). W miejscu zworników — ślady po znajdujących się tam niegdyś maskach. Pod oknami wspartymi na kroksztykach znajdują się prostokątne płyciny.

Płaszczyzna ściany środkowej części korpusu płasko boniowana, na wysokości nadświetli okien bonie załamują się prostopadle do ich łuku.

Boniowane lizeny oddzielają po obu stronach część środkową — pięcioosiową — od jednoosiowych partii bocznych mieszczących prostokątne trójdzielne okna, wsparte na szerokich ławach podokiennych. Okna posiadają obramowanie w formie prostego profilowanego gzymsu, wspartego na dwóch kobiecych hermach, ukształtowanych dość prymitywnie (ryc. 6).



Ryc. 4. Dwór, widok od północnego wschodu na elewację północną



Ryc. 5. Dwór, elewacja północna, część środkowa z portykiem kolumnowym

Partie skrajne korpusu, trójosiowe, oddzielone są od części środkowej płasko boniowanymi lizenami. Mieszczą od wschodu dwa okna przedzielone otworem wejściowym z półokrągłym nadświetlem, niegdyś obudowanym gankiem. Strona zachodnia przebudowana. Wszystkie okna partii bocznych posiadają proste nadokienniki, delikatnie profilowane i ozdobione rozetkowym fryzem, w części środkowej przerwane tarczami z nie zachowaną dekoracją.

Partia korpusu zwieńczona była częściowo zachowanym (po stronie zachodniej) modylionowym gzymsem.

W zachodniej części korpusu zachowała się nisza mieszcząca do niedawna płaskorzeźbioną postać Matki Boskiej z Dzieciątkiem, obramioną napisem: „T:DOM LUDWIKI I LUDWIKA BORKOWSKICH R. 1850 Stawiany D. 17. Pa..... MA : NW OSTROWSKI I” (obecnie wmurowana w ścianę domu przy ul. Owocowej 7).

Elewacja ogrodowa, południowa (ryc. 7), nie zachowała pełnego układu, jak frontowa. Część środkowa mieści pięć otworów: ułożonych na przemian trzech okien i dwóch *porte-fenêtre* (drzwi prawe zamurowane). Otwory ukształtowane podobnie jak na elewacji północnej — zamknięte łukiem i obramione profilowaną opaską, wsparte na kroksztynach. Lico ściany boniowane. Pomiędzy łukami otworów ściana ozdobiona była gipsowymi maskami (nie zachowane). Dobrze zachował się podokapowy gzymś modylionowy.

Po obu stronach środkowej części dwa duże prostokątne okna zwieńczone

u góry prostym gzymsem (widoczne są ślady nie zachowanych herm). Pozostałe okna elewacji całkowicie przebudowano.

Układ wnętrza dworu dwutraktowy. Na osi korpusu sień wejściowa, skąd drzwi prowadzą do salonu i pozostałych pomieszczeń. Widoczne wyraźnie ślady układu amfiladowego. Wszystkie pomieszczenia przebudowane, wprowadzono wtórne podziały ściankami działowymi w celu przystosowania wnętrz na biura.

Wystrój wnętrza z powodu licznych przebudów i przemalowań został w znacznym stopniu zniszczony. Stosunkowo najlepiej zachował się wystrój sztukatorski salonu.

Salon obejmujący całą środkową część korpusu (pięcioosiową) od strony południowej (podzielony na dwa pomieszczenia) zachował fasetę i plafon z dekoracją sztukatorską z rozetą pośrodku. Podobna rozeta stiukowa z hakiem do zawieszania żyrandola zachowała się w pokoju po prawej stronie przedpokoju w amfiladzie północnej. Niestety, uległy zniszczeniu w ostatnich czasach dwa piece kaflowe: jeden — z dekoracyjną koroną — znajdował się w sieni, drugi o kaflach z ornamentem roślinnym mieścił się w jednym z bocznych pomieszczeń prawej części korpusu.

Środkową część działki zajmuje budynek starego browaru, murowany, na rzucie wydłużonego prostokąta przechodzącego w kształt litery L w kierunku



Ryc. 6. Dwór, elewacja północna, widok okna z obramieniem hermowym



Ryc. 7. Dwór, elewacja południowa

północnym. Korpus główny parterowy, skrzydło boczne dwukondygnacyjne z kwadratową oficyną dostawioną do narożnika północno-wschodniego.

Stopień przekształcenia, przebudowy otworów, ich położenia i różnorakie wymiary uniemożliwiają odczytanie osiowości elewacji frontowej. Stosunkowo dobrze zachował się środkowy ryzalit pozorny, opilastrowany, zwieńczony trójkątnym naczółkiem, z zachowanym pierwotnym ceglany łukiem otworu wejściowego oraz pierwotnym nadprożem. Ponadto z prawej strony ryzalitu widoczne są częściowo zachowane wykroje dwu otworów, zamkniętych półkolistymi (obecnie zamurowane) ceglany łukami.

Stosunkowo najmniej przebudowane jest skrzydło wschodnie dwukondygnacyjne (parter i *mezzanino*), gdzie zachował się pierwotny układ osiowy. Poszczególne osie podkreślone alternatywnie przez trzy małe prostokątne otwory okienne ułożone ponad sobą i odpowiadające poszczególnym kondygnacjom i trzy prostokątne płyciny o takim samym kształcie jak okna. Nad otworami okiennymi znajdują się płaskie, dekoracyjne, ceglane łuki.

Od strony północnej przybudówki widoczne są ślady układu komunikacyjnego zburzonej trójkondygnacyjnej wieży.

Układ wnętrza całego browaru jednotraktowy, z pierwotnymi ścianami wydzielającymi cztery pomieszczenia w części wschodniej korpusu i wtórnymi szkieletowymi ściankami w części zachodniej.

Na osi korpusu browaru, od północy, znajdują się ruiny dawnej kotłowni. Mury, widoczne w niektórych partiach aż do gzymsu podokapowego, zachowały wysokie wąskie okna o ceglanych łukowych zamknięciach. Podział osiowyznaczony był masywnymi lizenami (ryc. 10).

Przylegający do ulicy Ogrodowej budynek słodowni (ryc. 11) posiada cztery kondygnacje, z czego dwie dolne — piwniczne. W ukształtowaniu elewacji północnej widoczny jest układ ośmioosiowy, podkreślony przez pilastry wielkiego porządku, przechodzące przez cztery kondygnacje i partię strychu. Podobne podziały występują na innych elewacjach.

We wszystkich wnętrzach budynków browaru nie zachowały się niestety żadne ślady maszyn i urządzeń do wyrobu słoðu i piwa, gdyż pomieszczenia były wielokrotnie przebudowywane i przystosowywane dla potrzeb magazynowych. Użytkowane niezgodnie z pierwotnym przeznaczeniem budynki uległy dewastacji i w chwili obecnej są w większości zrujnowane.

\* \*  
\*

Zarówno dwór, jak i budynki browaru ulegały w czasach kolejnych właścicieli wielu, przeważnie bezstylowym przebudowom. Stosunkowo najlepiej za-



Ryc. 8. Dwór, fragment wystroju stiukowego salonu, rozeta





Ryc. 9. Browar, elewacja południowa

chowala się środkowa część dworu i budynek słodowni. Poważnie zakłócony poprzez wyburzenia, ale nadal czytelny pozostaje układ starego browaru. Nie zachowały się niestety tak ciekawe elementy zespołu, jak dwupiętrowa wieża — suszarnia, i arkadowy mur otaczający posesję od strony ulic Ogrodowej i Swierczewskiego.

Dworek reprezentuje, zapóźniony już nieco w połowie XIX wieku, typ rezydencji szlacheckiej, ukształtowany w początkach XIX wieku przez J. Kubickiego i innych architektów. Ze względu na późniejsze dobudówki trudno jest odtworzyć jego pierwotny wygląd. Część środkowa korpusu obejmująca 13 osi okiennych, na pewno pochodząca z pierwszego okresu budowy, odznacza się symetrią i regularnością: oś zaznaczona portykiem, po bokach dwa półkoliście zamknięte okna. Partie boczne są akcentowane coraz słabiej: osie środkowe — szerokimi oknami z hermowymi obramowaniami; skrajne — jedynie skromnym, profilowanym gzymsem nadokiennym. Ponadto występuje zróżnicowanie powierzchni ścian: boniowana część środkowa, partie boczne gładkie, oddzielone jedynie boniowanymi lizenami (być może podobne boniowane lizeny znajdowały się na narożach budynku, ale zostały zlikwidowane w trakcie dobudowy bocznych aneksów).

Mimo regularnego ukształtowania nieco zachwiane są proporcje elewacji. Uderza nadmierne wydłużenie trzech osi skrajnych w stosunku do części środkowej korpusu, co powoduje wydłużenie całej elewacji w kierunku poziomym.



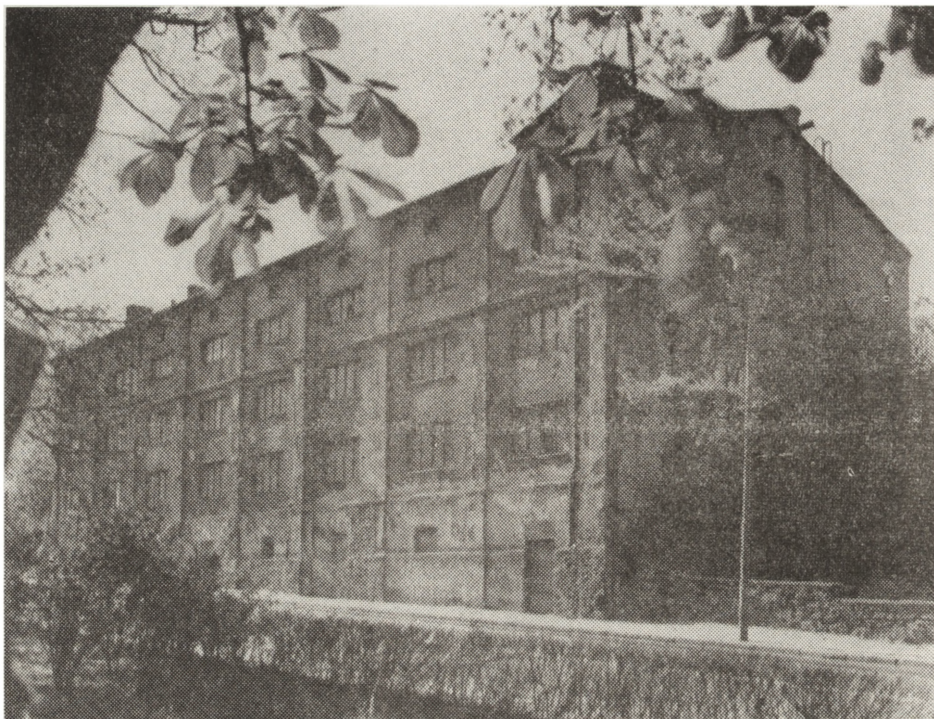
Ryc. 10. Browar, fragment ruiny kotłowni

Dwór posiadał wzmiankowane węższe aneksy boczne, ale na skutek późniejszej przebudowy nie można odczytać ich śladów. Układ wnętrza również został zakłócony przez wtórne podziały, ale jest stosunkowo dobrze czytelny. Wyraźny jest układ dwutraktowy z sienią wejściową i dużym salonem na osi budynku.

Zastosowane formy i detal architektoniczny, a także relikty wystroju stiukowego o charakterze neorenesansowym odpowiadają okresowi budowy (połowa XIX w.). W sumie jest to budynek bardzo typowy, rozpowszechniony w tym okresie w Polsce, o wszystkich cechach charakterystycznych dla tego typu budowli, jak portyk kolumnowy, układ wnętrza, być może dach łamany itp.

Autor projektu dworku nie jest wzmiankowany w żadnych dokumentach. Można jednak przypuszczać, że był nim właściciel, budowniczy powiatu kieleckiego — Aleksander Borkowski. Świadczyć o tym mogą pewne cechy wspólne łączące dworek ze znajdującym się przy ul. Ogrodowej, nieco poniżej zespołu Karscha, domem tego samego właściciela i zapewne autora — Borkowskiego. Budynek ten dzięki zastosowaniu motywu serliany i dekoracji architektonicznej (maski i rozetki) nawiązuje do ukształtowania elewacji dworku.

W połowie XIX wieku Borkowski działał na terenie Kielc zupełnie sam, więc tylko on mógł być autorem projektu obu budynków. Jednocześnie ich prosty układ, nieco zachwiane proporcje, detal architektoniczny mieszczący się



Ryc. 11. Budynek stodowni przylegający do ul. Ogrodowej

w repertuarze rozpowszechnionych w tym okresie w całym kraju form — świadczą o przeciętnych zdolnościach autora.

Mimo tych pewnych cech ujemnych sam dworek, jako jeden z niezliczonych tego typu budynków na terenie Kielc, dość dobrze zachowany, dobrze wkomponowany w otoczenie i zamykający niejako teren naprzeciwko parku miejskiego, jest obiektem niewątpliwie bardzo ciekawym i zasługującym na zachowanie jako dobry przykład podmiejskiej zabudowy z połowy ubiegłego stulecia.

Browar posiadał założenie regularne utworzone z trzech boków prostokąta o układzie jednotraktowym wnętrza — zgodnie z charakterem fabrycznym. Korpus główny był najprawdopodobniej symetryczny z zaznaczonym pilastrami i frontonem — pozornym środkowym ryzalitem. Kolejne osie wyznaczały półkoliście zamknięte otwory. Układ ten zakłócała znacznie rozbudowana część północno-wschodnia bocznego skrzydła z dostawioną dwupiętrową wieżą, nakrytą kopułą z latarnią. Posiadała ona arkadowy ganek na wysokości drugiego piętra. Narożniki wieży i pilastry ryzalitu były boniowane. Wieża łączyła się z bocznymi budynkami: kwadratowym młynem i okrągłym kieratem. O pierwotnym wyglądzie browaru świadczyć może etykieta firmowa na butelkę z przedstawieniem browaru (ryc. 12), pochodząca z lat 20-tych naszego wieku. Widoczny jest półkolisty układ otworów prawej, wschodniej części korpusu. Strona zachodnia została już przebudowana. Część wschodnią browaru przedstawiono w pewnym skrócie, aby ukazać w całości znajdującą się tam wieżę.

Ryc. 12. Etykieta firmowa na butelkę Karscha z widokiem browaru



W ukształtowaniu bryły browaru najciekawsze jest zestawienie budowli o różnych kształtach i wielkościach w narożniku północno-wschodnim. Taki układ budynku browaru mógł oczywiście wynikać z potrzeb produkcyjnych. Warto jednak zwrócić uwagę na fakt, że widoczne jest — zamierzone czy też zupełnie przypadkowe — nawiązanie do układów nieregularnych pałaców z wieżą lub rotundą w narożu<sup>38</sup>. Autorem projektu był Franciszek Ksawery Kowalski, architekt działający na terenie Kielc w latach 1865—1895, reprezentujący już pewien wyższy poziom artystyczny i zaznajomiony z prądami i tendencjami w architekturze i sztuce XIX wieku w Polsce. Wydaje się więc możliwe, że poprzez ukształtowanie browaru właśnie w tej formie mógł nawiązywać do rozwiązań swoich wielkich poprzedników: Zuga i Aignera. Byłoby to o tyle ciekawe, że dotyczy budynku fabrycznego, a nie pałacowego.

Niewątpliwe są więc wartości artystyczne, jakie zespół, a zwłaszcza dwór reprezentują poprzez stosunkowo dobrze zachowany symetryczny układ w ukształtowaniu zarówno wnętrza jak i elewacji, poprzez prymitywny wprawdzie, lecz ciekawy, zachowany częściowo detal architektoniczny i fragmenty wystroju stiukowego wnętrza.

Jest to jeden z nielicznych już przykładów ginącej architektury Kielc XIX i początku XX wieku, świadczący o gustach i upodobaniach epoki, kształtujących smak średnich i wyższych warstw prowincjonalnego społeczeństwa polskiego. Wiąże się z osobami dwóch architektów: Borkowskiego i Kowalskiego,

<sup>38</sup> T. Jaroszewski *Pałac w Zarzeczcu i inne pałace z rotundą w narożu*, „Biuletyn Historii Sztuki” 1957, nr 4.

którzy w okresie swojej działalności byli znani i cenieni na terenie Kielc. Poprzez osobę Ludwika Stumpfa łączy się bezpośrednio z dziejami miasta 2. połowy XIX w. Niemniej charakterystyczną postacią związaną nierozłącznie z „pejzażem” Kielc 1. połowy XX w. był Edward Karsch.

Ścisły związek budowli z historią Kielc oraz fakt, że stanowi ona jedyny zachowany na terenie miasta tego typu obiekt, przemawia za koniecznością zachowania go, ucytelnienia pierwotnego wyglądu i przywrócenia mu należytej rangi.

*A. Kwaśnik-Gliwińska*

## БЫВШАЯ УСАДЬБА И ПИВОВАРЕННЫЙ ЗАВОД КАРША В КЕЛЬЦЕ

Ансамбль бывшего пивоваренного завода и усадьбы Карша расположен в южной части центра города Кельце, на стыке улиц Огородовой, Гвардии Людовой и Сверчевского, на юго-западном участке. Ансамбль возник на территории фольварка „Псарня”, взятой в аренду Александром Дунином-Борковским, внесшим ценный вклад в дело строительства в районе города Кельце. На арендованном участке Борковский построил (вероятно, по собственному проекту) усадьбу с двумя пристройками, параллельную Огородовой ул., флигель со стороны Краковской ул. и хозяйственные постройки. Усадьба имеет симметрическую форму, что подчеркивается украшенными колоннами портиком и расположенными по сторонам четырьмя полукруглыми окнами. Крайние прямоугольные окна были украшены фигурными карнизами и обрамлениями.

В 1868 году усадьбу и близлежащие участки приобрела фабрикантская семья Штумпфов. В годы 1869—1872 они построили здесь пивоваренный завод, производивший баварское и обычное пиво. Завод состоял из главного корпуса (по-видимому, симметрической формы), ось которого подчеркивалась мнимым ризалитом, обозначенным пилястрами и треугольным налобником. К главному корпусу примыкали боковые крылья. К восточному, более просторному крылу была пристроена двухъярусная башня, украшенная арочной галереей. Рядом находилась квадратная мельница для солода и конный привод. Заводом управлял Фердинанд Штумпф, а после его смерти, последовавшей в 1875 г. — его младший брат Людвик, один из видных келецких фабрикантов, владевший рядом промышленных предприятий.

В 1892 г. усадьба и завод перешли в руки Станислава Скарбек-Боровского, а шестью годами позже — в руки Теодора Карша, владельца многих радомских кожевенных заводов. Вплоть до второй мировой войны владельцем усадьбы и завода был сын Теодора, Эдвард Адам Карш.

Весь ансамбль построек усадьбы и завода подвергался неоднократно перестройкам, в результате которых утратил свой первоначальный характер.

Усадьба представляет собой несколько анахроничный в середине XIX в. тип дворянской резиденции, сформировавшийся в начале XIX в. при участии Я. Кубицкого и др. Она обладает всеми чертами, свойственными постройкам данного типа, такими как: портик с колоннами, оформление фасада, двухтрактное и анфиладное расположение комнат, изломанная крыша и т. п.

Усадьба относится к редким уже памятникам келецкой архитектуры XIX в. и отражает вкусы средних и высших слоев провинциального польского общества того времени.

OLD MANOR AND BREWERY FORMERLY OWNED  
BY KARSCH IN KIELCE

A complex of buildings of the former manor and brewery owned by Karsch is situated in the southern part of the centre of Kielce at the crossing of Ogródowa, Gwardii Ludowej and Świerczewskiego Streets — with adjoining plot of grounds in the south-western part. The manor was built on the area of the one-time grange „Psiarnia” (Kennel) which was held on lease by the then architect of the Kielce District — Aleksander Dunin-Borkowski. On a rented plot he constructed (most likely according to his own design) a manor with two wings being parallel to Ogródowa Street, an outbuilding on the side of Krakowska Street and some farm buildings.

The manor had a symmetrical structure, emphasized by a columned portico and four semicircular window openings on both sides. Extreme rectangular openings had richly decorated drip-stones and framing.

In 1868 the manor and the remaining plots were purchased by the Stumpf family — industrialists — who in the years 1869—1872 set up a brewery for the production of Bavarian and common beer. It consisted of the main body (originally — most likely — symmetrical), its axis being outlined by a sham break marked with pilasters and a triangular pediment. Of the two adjoining side wings the eastern one (more expanded) had an additional two-storey tower with an arcaded balcony. A square mill for preparing malt and a treadmill were close by. Ferdynand Stumpf remained administrator of the brewery until his death in 1875 when the younger brother Ludwik — a well-known industrialist in Kielce — took his place.

In 1892 the manor and the brewery descended to Stanisław Skarbek-Borowski, who six years later sold them to Teodor Karsch — the owner of numerous tanneries in Radom. Until the World War II his son Edward Adam Karsch was the owner of the brewery.

The whole complex of buildings suffered many reconstructions devoid of style during the subsequent ownerships — hence they have lost their original character.

The manor represents somewhat belated in the mid-19th century type of the nobleman's residence which had been designed early in the 19th century by J. Kubicki among others. It has all the characteristics of that of a construction, such as: a columned portico, special elevation, two-course and *en suite* interior arrangement, perhaps sloping roofs, etc.

It is one of rare specimens of the perishing architecture of the 19th century Kielce which serves as evidence of the fancies and predilections of the epoch which influenced the tastes of middle and upper strata of the provincial population in Poland.