

Janina Skotnicka

Malarstwo Marianny Wiśnios (dar Barbary i Czesława Erberów) w zbiorach Muzeum Narodowego w Kielcach

Rocznik Muzeum Narodowego w Kielcach 28, 267-300

2013

Artykuł został zdigitalizowany i opracowany do udostępnienia w internecie przez Muzeum Historii Polski w ramach prac podejmowanych na rzecz zapewnienia otwartego, powszechnego i trwałego dostępu do polskiego dorobku naukowego i kulturalnego. Artykuł jest umieszczony w kolekcji cyfrowej bazhum.muzhp.pl, gromadzącej zawartość polskich czasopism humanistycznych i społecznych.

Tekst jest udostępniony do wykorzystania w ramach dozwolonego użytku.

JANINA SKOTNICKA

MALARSTWO MARIANNY WIŚNIOS
(DAR BARBARY I CZESŁAWA ERBERÓW)
W ZBIORACH MUZEUM NARODOWEGO W KIELCACH

W 2011 roku Dział Sztuki Ludowej wzbogacił swoje zbiory o 97 obrazów Marianny Wiśnios, przekazanych w darze przez Barbarę i Czesława Erberów z Kielc. Dzięki donatorom kolekcja malarstwa tej autorki, zaliczanej do najciekawszych zjawisk artystycznych z pogranicza sztuki ludowo-naiwnej, obejmuje obecnie 184 prace i należy do najbogatszych w Dziale¹.

Dokumentacja twórczości Marianny Wiśnios w zbiorach Muzeum Narodowego w Kielcach została zapoczątkowana w 1973 roku przez Barbarę Katarzynę Erber, kierowniczkę Działu Etnografii (od 1989 roku zwanego Działem Sztuki Ludowej). Do 2011 roku obejmowała (poza nielicznymi wyjątkami) twórczość artystki do końca lat 80. XX wieku. Składały się na nią prace zakupione z budżetu muzeum, dotacji ministerialnej oraz obrazy przekazane w darze przez samą autorkę. Szczególnie cenny w tej kolekcji jest zbiór malowideł o treści religijnej, które ilustrują wczesny okres jej twórczości (lata 1950-1960). Malowała je wyłącznie dla siebie, z głębokiej wewnętrznej potrzeby. Nieporadny i uproszczony rysunek, piękna zgaszona kolorystyka podkreślają nastrój i swoistą poetykę, świadcząc o sile wyobraźni i talencie artystki. Ten zespół wzbogaciły dwa ekspresyjne obrazy z kolekcji państwa Erberów. Wśród pozyskanych prac cenne ze względów dokumentacyjnych są obrazy pochodzące ze schyłkowego okresu twórczości artystki, reprezentowane w dotychczasowych zbiorach tylko pojedynczymi przykładami. Są zróżnicowane pod względem artystycznym, zwłaszcza prace o treści świeckiej, które eksponują rysunek i mają charakter ilustracyjny. Pozostałe, pochodzące z lat 70. i 80., bogate ilościowo i zróżnicowane pod względem treści, wzbogacają i w pełni uzupełniają twórczość malarki².

Marianna Wiśnios należała do nurtu samorodnych wiejskich twórców obdarzonych wyobraźnią, wrażliwością i niezwykłą intuicją malarską. Miłośnicy jej talentu nazywali ją artystką o gorejącej wyobraźni, malarką natchnioną, polskim Giotto, a życzliwi jej sąsiedzi, Nikiforem Wąchocka.

¹ Równolegle do kolekcji muzealnej Barbara i Czesław Erberowie, w latach 1973-2005, tworzyli własną, z myślą by prace artystki nie uległy rozproszeniu. Panią Mariannę Wiśnios łączyły serdeczne związki z Państwem Erberów, zwłaszcza z panią Barbarą, autorką wielu wystaw i interesujących opracowań o malarstwie i bogatej osobowości artystki. Dzięki osobistym kontaktom i pomocy w różnych życiowych sprawach, wiele obrazów darowała pani Wiśnios do zbiorów muzealnych.

² B. Erber, *Malarstwo Marianny Wiśnios*, katalog wystawy, Kielce 1988, s. 6.

Urodziła się 6 października 1909 roku w Ratajach koło Wąchocka. Tak zapisano w jej metryce, ale twierdziła, że przyszła na świat pięć lat później, na początku wojny: *Urodziłam się w wojnę, w lesie, w huku armat - taka była o mnie opowieść mojej mamy*³. Wychowywała się w wielodzietnej rodzinie, jako jedna z jedenaściorga rodzeństwa, z którego przeżyło tylko siedmioro. Do szkoły chodziła dwa lata i niewiele z niej wyniosła. Dalej nie pozwolono jej się uczyć, była potrzebna w domu: *...dziewusze to szkoła niepotrzebna, podpisać się umiesz i przeczytać modlitwy z książeczki do nabożeństwa. [...] jest gospodarstwo, trzeba pracować*⁴.

Przez całe życie mieszkała w Ratajach, w starej drewnianej chacie zbudowanej przez ojca na skraju Puszczy Świętokrzyskiej.

Wyszła za mąż za Stanisława Wiśniosa ze Starachowic. Był z zawodu fryzjerem i wszyscy zazdrościli jej „dobrej” partii. Po wojnie krótko pracował w fabryce, a potem długo chorował; zmarł w wieku sześćdziesięciu dwóch lat. Pozostała na gospodarstwie wraz z dwoma synami. Gdy dorośli, wyjechali z Rataj, ale zamieszkali w pobliżu, by opiekować się matką. Na dwa lata przed śmiercią, słaba już i schorowana, na zawsze opuściła rodzinną wieś i zamieszkała w Wąchocku, u syna.

W ostatniej drodze na wąchocki cmentarz, w październiku 1996 roku, Mariannie Wiśnios towarzyszyła rodzina, znajomi z Rataj i Wąchocka, wierni przyjaciele oraz wielbiciel jej talentu: z Warszawy, Łodzi, Krakowa, Radomia i Kielc. Cztery lata później, przy kaplicy św. Zofii w Ratajach umieszczono głaz z tablicą poświęconą jej pamięci.

Rysowała, odkąd pamiętała, kijem po piachu, po rosie, patykiem po błocie i świeżo zaoranej ziemi, węglem po ścianach domu i stodoły, na skrawku papieru (o ile taki znalazła), gliną po polepie i kamieniach: *Wtedy świat przestawał istnieć, nie ciągnęły mnie nawet zabawy. Szmaty mamie darłam i na nich malowałam*⁵. Denerwowało to matkę i ciągle obrywała za to malowanie: *Kiedyś dostałam pasy za rysowanie patykiem po zabronowanej ziemi. Lubiałam rysować od dziecka, a wtedy niełatwo było o papier. We wsi śmiali się ze mnie, patrzyli jak na cudaka, wspominała. Miałam urodę Cyganki, byłam inna niż wszyscy. Jako panna nie malowałam - byłam za chłopca, bo rodzeństwo poszło z domu, a mama ładnie śpiewała i wolała na weselach być*⁶. Próbowwała malować w dorosłym życiu, ale nie miała zrozumienia i poparcia, nawet wśród najbliższych: *...zaniechałam, zrobiłam trochę przerwy, bo ludzie, wygadywali..., co to, żeby baba zamiast robić - maluje. Taką babę każdy by spral. A przecież wszystko było oprane, ugotowane*⁷, mówiła ze smutkiem: *Mąż też nie pozwalał i jak malowałam, ganił - po co ci to papranie, nie ma innej roboty?...dej se spokój, co ci po tym, na co ci to, idź spać*⁸. Pracowała więc w ukryciu: *Zamiast pędzla, wspominała, miałam szmatkę, którą okręcałam na palcu albo sukniany gałganek, twardy. Zwinęłam go w cienki rulonik, owinęłam go nitką i to był pędzelek. Zamiast farby - wszystko, co mogło dać kolor: rozmoczoną glinę, lakmus, wapno, farby do szmat*⁹.

³ E. Kotarska, *W niewoli nalogu*, z cyklu: *Sztuka spod strzechy*, „Miesięcznik Turystyczno-Krajoznawczy Gościniec”, nr 1, Warszawa 1985.

⁴ B. Erber, *Malarstwo...*, op. cit., s. 6.

⁵ Ibidem, s. 6.

⁶ Z. Nosal, *Wyznania Marii Wiśnios*, „Przegląd Tygodniowy”, nr 1, Warszawa 1984, s. 4.

⁷ B. Erber, *Malarstwo...*, op. cit., s. 6.

⁸ Ibidem, s. 6.

⁹ Ibidem, s. 6.

Pracowała przy lampie naftowej, w półmroku, a obrazy skrywała głęboko za strzechą lub po kątach: *Robiłam i chowałam, bo potem oglądanie to była dla mnie wielka przyjemność. Dopiero po wojnie, przy dzieciach zaczęłam śmieje!*¹⁰

Po śmierci męża w 1966 roku nie musiała już kryć się ze swoją pasją. Zawieszała obrazy na ścianie izby, nabijając je na duże gwoździe i patrzyła, który ładniejszy. Malowała całymi godzinami, zwłaszcza w długie jesienne i zimowe wieczory i noce. Zamykała drzwi, zasłaniała okno przed sąsiadami: *...żeby światła nie było widać* i malowała kłęcząc nad rozłożonym na podłodze papierem. W ciągu dnia nie miała zbyt wiele czasu, nadal ciężko pracowała: *Ja idę do każdej roboty w polu. I do kartofli i do oplewienia, i do siana. To dorywkami tylko tak mogę malować. Nocą jest też spokój i osiągam wtedy większe skupienie. Wtedy moja wyobraźnia lepiej pracuje!*¹¹, dodawała. Wówczas malowała obrazy wyłącznie dla siebie, często w mistycznym uniesieniu, wiedzona żarliwą modlitwą: *...modlitwa to jest wszystko; człowiek jest spokojny i się nie boi!*¹²

Od 1972 roku, od wystawy w Iłży i na zamku w Szydłowcu, gdzie zachęcona przez nauczycielkę swoich synów, po raz pierwszy zaprezentowała swoje prace zdobywając pierwszą nagrodę, była już znaną artystką. Tworzyła w atmosferze uznania i podziwu. Największy rozgłos i sukces artystyczny przyniosły jej obrazy o treści religijnej, zwłaszcza pasyjnej, inspirowane Drogą Krzyżową i modlitwą różańcową. Tu wypowiedziała się najpełniej. Wybierała tematykę, która poruszała wyobraźnię; Chrystusa w czyścicu (*W przęgierzowej piwnicy*), pocieszanego podczas upadku pod krzyżem, umierającego na krzyżu, opłakiwanego i złożonego do grobu powtarzała setki razy. Szczególne miejsce w jej twórczości zajmuje *Ukrzyżowanie*, malowane w rozlicznych wariantach, oraz sceny z cyklu „Opłakiwanie”. Chrystusa Ukrzyżowanego opłakuje nie tylko Matka Boża, niewiasty i inne realne postaci, ale także aniołowie przez nią umiłowani. Malowała ich zgodnie z własnym pojmowaniem ideału niebiańskiego piękna. Aniołom powierzała też funkcję posłańca Bożego; to anioł zwiastował Pannie Maryi, że pocznie i porodzi Syna, głosi dobrą nowinę o narodzeniu Jezusa, patronuje Świętej Rodzinie w drodze do Egiptu, czy podaje kielich Jezusowi cierpiącemu w Ogrodzie Oliwnym. Osobne cykle stanowią sceny z życia Chrystusa oraz wyobrażenia Matki Boskiej i świętych patronów. Obrazy religijne są odbiciem nie tylko głębokiej wiary, ale i wrażliwości plastycznej ich autorki: *...obdarzonej intuicyjnym wyczuciem formy, kompozycyjnego ładunku i harmonii barw!*¹³

Do początku lat 70. malowała na szarym papierze pakunkowym farbą do tkanin i na papierze, w jaki kobiety wiejskie owijają masło. Nakładała jeden kolor na drugi, by uzyskać najlepszy efekt. Dysponując skromnymi środkami plastycznymi, nieporadny i uproszczony rysunek podporządkowywała całkowicie walorom malarskim o pięknej tonacji kolorystycznej. Potem już, za sprawą kolekcjonerów, udoskonaliła swój warsztat. Malowała na papierze rysunkowym i kartonie, od 1982 roku także czarnym. Mając do dyspozycji różnego rodzaju farby: akwarele, plakatówki i tempery, rozszerzyła gamę kolorystyczną swoich prac. Szkic ołówkowy uzupełniała kredkami, długopisem, a w późniejszym czasie także flamastrem. Łączyła farby z kredkami i flamastrami, mieszała farby wodne z olejnymi, a rysunek chętnie podkreślała konturem. Próbowala także

¹⁰ A. Jackowski, *Sztuka zwana naiwną. Zarys encyklopedyczny twórczości w Polsce*, Warszawa 1995, s. 215.

¹¹ Ibidem, s. 215.

¹² B. Erber, *Malarstwo Marianny Wiśnios*, katalog wystawy, Radom 1994, s. 5.

¹³ B. Erber, *Malarstwo...*, op. cit., s. 6.

swoich sił w technice olejnej, na płótnie. O swojej technice malowania tak mówiła: *Najpierw muszę określić - wyrysować zwykłym ołówkiem wszystko, co ma być na obrazie. Potem dopiero pocieram farbą. Zawsze tak robię, no bo jak można inaczej? Pierwsze obrazy i te co na konkurs, tak malowałam*¹⁴.

Jej twórczość, począwszy od wystawy w Szydłowcu, eksponowana była na ponad 45 wystawach krajowych i kilku za granicą, m.in. w RFN (z kolekcji Kariny i Ludwika Zimmererów), w USA (z kolekcji Bolesława i Liny Nawrockich), w Meksyku (z kolekcji Leszka Macaka, w Brukseli (z kolekcji Jerzego Krzewickiego). Zdobywała liczne nagrody na konkursach sztuki nieprofesjonalnej. Artystka szczególnie ceniła sobie udział w konkursie sztuki sakralnej na Jasnej Górze, gdzie w 1981 roku zaprezentowała swoje prace wraz z trzydziestoma innymi twórcami i jako jedyna zdobyła I nagrodę. Ze wzruszeniem, ale i wielką dumą wspominała wystawę, na której znalazły się jej prace: *...Tam byli artyści zawodowi i tylko ja jedna ludowa. [...] Przykleili moje obrazki na dykty, a potem dali ramy i szkło. Tak wyglądało to pięknie, że nawet nie mogłam poznać, czy to moje. Wcale nie mogłam poznać*¹⁵.

Prace Marianny Wiśnios znajdują się w licznych zbiorach muzealnych, m.in. w muzeach etnograficznych: w Warszawie, Krakowie, Wrocławiu, Toruniu, Muzeum Sztuki Współczesnej w Łodzi, Muzeum Okręgowym w Radomiu, Muzeum na Jasnej Górze, w Częstochowie, Muzeum Narodowym w Kielcach oraz innych placówkach. Zdobią także prywatne kolekcje sztuki nieprofesjonalnej, w tym: Liny i Bolesława Nawrockich, Kariny i Ludwika Zimmererów, Leszka Macaka, Jerzego Krzewickiego i Stanisława Zbigniewa Kamińskiego. Niektóre znalazły miejsce w siedzibie Światowej Organizacji Ochrony Własności Intelektualnej w Genewie, w Muzeum Polskim w Raperswillu i w wielu prywatnych kolekcjach na świecie: m.in. Francji, Szwajcarii, Niemczech, Holandii, Belgii, USA i Meksyku. Namalowała dwa obrazy dla byłego sekretarza generalnego ONZ, Kurta Waldheima. Napisano o niej dziesiątki reportaży i zrealizowano filmy dokumentalne. W 1976 roku przyjęta została do Stowarzyszenia Twórców Ludowych, a rok później uzyskała emeryturę twórczą.

Doceniona, jako malarka o szczególnie oryginalnej osobowości, otrzymała cztery znaczące nagrody artystyczne: im. Brata Alberta (1983), im. Jana Pocka (1983), miesięcznika „Przemiany” (1989), im. Oskara Kolberga (1991), a także Dyplom Honorowy Ministra Kultury i Sztuki.

Tematyka pozyskanych prac, bogata i różnorodna, jest reprezentatywna dla twórczości Marianny Wiśnios. Malując obrazy o treści religijnej, jak każdy wiejski artysta, korzystała z gotowych wzorów oglądanych miejscowym kościele, obrazków dewocyjnych i reprodukcji zamieszczanych w książeczkach do nabożeństwa. Mówiła także, że maluje z pieśni oraz z historii, co oznaczało inspirację żywotami świętych, które wieczorami czytała jej siostra Rozalia.

Dominującą grupę przedstawień religijnych stanowią wyobrażenia Chrystusa, zwłaszcza w scenach pasyjnych. Dotychczasową kolekcję uzupełniają trzy obrazy z cyklu „Biczowanie”, namalowane w schyłkowym okresie twórczości artystki. Pierwszy z nich, *Pojmanie* (MNKi/E/5511), przedstawia okazałą postać Chrystusa w szatach ze związanymi rękami i dwóch mężczyzn - z włócznią i mieczem. W tle ciemnoniebieskie niebo, a w dolnej partii pas brązowej ziemi z dekoracyjnymi podziałami podkreślonymi

¹⁴ Z. Nosal, *Wyznania...*, op. cit., s. 4.

¹⁵ Zanotowała B. Erber, Rataje 1975.



Il. 1. *Pojmanie Pana Jezusa*, 1993 (E/5511).

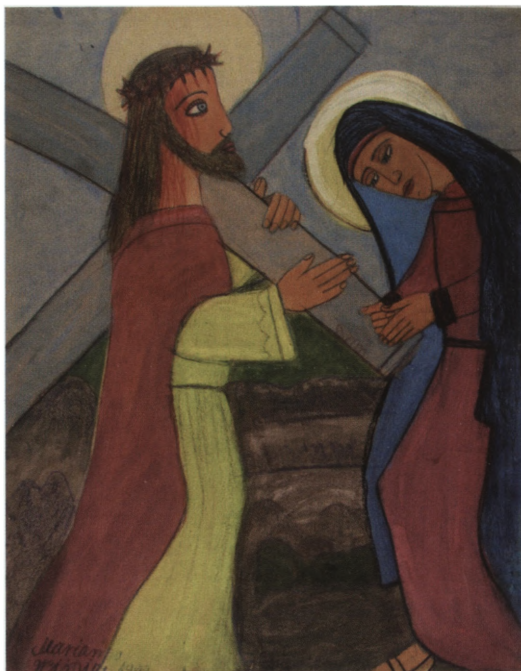
Il. 2. *Obnażony*, 1993 (E/5509).

mocnym konturem kredki. Kompozycję zamykają po bokach fragmenty drzew z brązowymi pniami i zieloną koroną liści. Konsekwencją pojmania Chrystusa jest biczowanie przedstawione na obrazie *Obnażony* (MNKi/E/5509). Nagie ciało Chrystusa, ze skrępowanymi grubym sznurem rękami, okrywa przerzucona przez ramię biała szata. Z lewej i prawej strony kompozycji dwaj oprawcy z pejcami i bagnetem. Zgodnie z objaśnieniem autorki: *Jeden z miotłą - bił Go tą miotłą, drugi z mieczem. To są te katy, co go pojмали*¹⁶. Scenę przygotowania do ukrzyżowania ilustruje obrazek niewielkiego formatu (MNKi/E/5482), wzruszający dosłownością przekazu i naiwną konwencją, w jakiej został namalowany. Umieszczony centralnie Chrystus odarty z szat i osłonięty przepaską biodrową siedzi bokiem na drzewcu leżącego na ziemi krzyża. Obok stoją trzej mężczyźni; jeden z nich wskazuje na długie gwoździe, które trzyma w uniesionej do góry ręce.



Il. 3. *Ukrzyżowanie*, 1975
(E/5482).

¹⁶ Ibidem, 1994.



Il. 4. *Matka Boska spotyka Pana Jezusa; Chrystus niesie krzyż*, 1993 (E/5510).



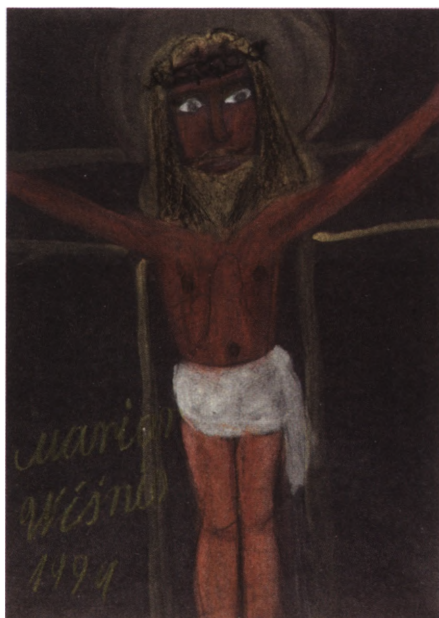
Il. 5. *Pierwszy upadek pod krzyżem*, 1994 (E/5529).



Il. 6. *Ukrzyżowanie*, ok. 1950 (E/5478).

Il. 7. *Ukrzyżowany*, 1994 (E/5520).

Il. 8. *Matka Boska z Dzieciątkiem*, 1994 (E/5537).



Ciekawą narracją i szczerością przeżywanej treści wyróżnia się obraz *Matka Boska spotyka Pana Jezusa; Chrystus niesie krzyż* (MNKi/E/5510). Lewą część kompozycji zajmuje postać Syna Bożego, niosącego na lewym ramieniu ciężki krzyż. Z prawej, sylwetka Matki Bożej z pełną smutku pochyloną głową. Rysy twarzy obu postaci łagodne i starannie wypracowane, sylwetki zarysowane plastycznie, co w połączeniu z intuicyjnie dobraną kolorystyką znakomicie oddaje klimat tej sceny. Malarskością i kilkuplanową, strefowo zbudowaną, kompozycją przemawia obraz *Pierwszy upadek pod krzyżem* (MNKi/E/5529). Postać upadająca pod ciężarem krzyża (w domyśle) namalowana jest poziomo, w centralnej części obrazu, w otoczeniu najbliższych osób. Matka Boża umieszczona jest najwyżej, z głową zwróconą ku niebiosom i rękami złożonymi do modlitwy. Na najniższym planie święci: Weronika i Jan o pomniejszych, do połowy ukazanych sylwetkach i widoczna głowa bliżej nieokreślonej osoby. Z prawej strony kompozycję zamyka wysoka postać Szymona Cyrenejczyka, namalowanego jakby obok opisanych scen.

W tej grupie tematycznej szczególnie walorami plastycznymi wyróżnia się obraz *Ukrzyżowanie* (MNKi/E/5478), namalowany ok. 1950 roku, a więc w najwcześniejszym okresie twórczości artystki. Scenerię dyktował autorce tekst wielkopostnej pieśni: *Słońce gaśnie w sam dzień biały, ziemia drży, pękają skały...* oraz swobodnie zinterpretowany fragment biblijnego opisu: *Okrutnie rozświecił się księżyc, a słońce zgasło*. Postać Chrystusa przedstawiona jest na wprost, z głową zwróconą nieco w prawą stronę, a lekko ugięte nogi namalowane są z profilu. Nagie, wychudzone ciało osłania perizonium naszkicowane ołówkiem z umownie zaznaczonym fałdowaniem podkreślonym czarną, niebieską i czerwoną kredką. Na głowie Chrystusa korona cierniowa, a wokół głowy aureola namalowana srebrzanką do drzwiczek kuchennych. Strefę nieba nasyconą atramentowym barwnikiem do tkanin rozświetlają gwiazdy i otok zachodzącego słońca namalowane niedbale maźnięciami srebrzanki. Partię ziemi ze skałami wyznańczyła artystka tamponem umaczanym w rdzawym barwniku do tkanin i jasnobrunatną farbą do podłogi. W bogatej grupie obrazów z tego cyklu lapidarnością wypowiedzi wyróżnia się zespół ośmiu (małego formatu), namalowanych na czarnym kartonie w schyłkowej fazie jej twórczości (MNKi/E/5513-E/5520). Ekspresję przedstawień Chrystusa, zarówno twarzy, jak i uproszczonej sylwetki (zawieszonego na umownie zaznaczonym krzyżu, albo też bez niego) potęguje kolor tła kontrastujący z jaskrawymi płaszczyznami i konturowo zaznaczonymi geometrycznymi podziałami.

Naiwnym rysunkiem wzrusza w tym zespole obraz *Ukrzyżowanego* (E 5520) o drobnej, pomniejszonej sylwetce, z dużą męską głową osłoniętą zarostem. W twarzy Chrystusa skierowanej na wprost dominują szeroko otwarte oczy zaakcentowane bielą akwareli.

Wśród przedstawień maryjnych do najbardziej popularnych należą wizerunki portretowe wzorowane na tzw. „cudownych” obrazach. Na wyróżnienie w ramach tej grupy zasługują przedstawienia Matki Boskiej z Dzieciątkiem (MNKi/E/5537; E/5538). Madonny, zgodnie z ikonografią ujęte są statycznie, usztywnione, a Dzieciątko (trzymane tutaj na prawej ręce) w żywej gestykulacji. Twarze niewiast są młodzieńcze, subtelne, głowy koronowane. Wzdłuż dolnej krawędzi, na tle szat, umieściła malarka złocisty sierp księżycyca, a wizerunki otoczyła girlandą kwiatną. Z tej samej serii pochodzą, dotychczas w zbiorach nie udokumentowane, wyobrażenia Matki Boskiej Nieustającej Pomocy, patronki smutnych i potrzebujących opieki. Z trzech wizerunków do najciekawszych należy obraz namalowany na papierze pakunkowym (MNKi/E/5488). Dostępny wzór zinterpretowała autorka swobodnie przedstawiając tylko dwie z czterech świętych postaci. Matka Boska



Il. 9. *Matka Boska Nieustającej Pomocy*, 1988 (E/5488).



Il. 10. *Matka Boska Bolesna* (fragment obrazu), ok. 1950 (E/5479).

o pięknym, młodzieńczym obliczu ukazana jest w granatowym płaszczu okrywającym głowę i ramiona oraz niebieskim nakryciu głowy. Spoczywające na jej prawym ramieniu Dzieciątko tuli drobną twarzyczkę do twarzy matki i obejmuje ją ramieniem. Cennym nabytkiem jest zachowany fragment większej kompozycji z cyklu „Opłakiwanie” (MNKi/E/5479) namalowany około 1950 roku na czerwonej tapecie pokrytej brunatną farbą. Po zniszczeniu obrazu postać Marii (przedstawionej z profilu), okrytej ciemnoniebieskim płaszczem została wycięta i naklejona na nierówny kawałek papieru pakunkowego, ten zaś na inny arkusz. Ręce niewiasty złożone są w geście adoracji, głowa pochylona, a subtelne rysy twarzy wydobyte ołówkiem z żółtego tła aureoli.

Ze względów dokumentacyjnych na uwagę zasługują (nie odnotowane wcześniej w zbiorach) przedstawienia Matki Boskiej Bolesnej ze Staniątek, Lichenia oraz związane z Ziemią Świętokrzyską wyobrażenia Matki Boskiej z Wykusu. Dysponując obrazkiem dewocyjnym wzorowanym na cudownym wizerunku z klasztoru Benedyktynek w Staniątkach dość wiernie odtworzyła malarka jego treść (MNKi/E/5565; E/5566). Przedstawiła postać Marii z siedmioma mieczami przeszywającymi jej serce. Zgodnie ze schematem, ale posługując się własną poetyką, ukazała ją w otoczeniu aniołów niosących narzędzia męki. Obraz przedstawiający *Matkę Boską Licheńską na wojnie* (MNKi/E/5569) namalowała, jak mówiła: ...według opowieści z Lichenia. Jest to scena widzenia Tomusza Kłossowskiego, żołnierza rannego w bitwie stoczonej pod Lipskiem. Ilustrując wyobrażenie Matki Boskiej z Wykusu posłużyła się wzorem, z którego zaczerpnęła główną jego treść. W oryginale postać Matki Bożej jest przedstawiona w ujęciu do pasa; na swoim obrazie artystka przedstawiła ją w całej postaci komponując scenę w niszy lub na tle nieba z umownie zaznaczoną architekturą. (MNKi/E/5567; E/5568). Indywidual-



Il. 11. *Matka Boska Bolesna ze Staniątek*, 1995 (E/5565).



Il. 13. *Matka Boska Bolesna z Wykusu*, 1995 (E/5567).



Il. 12. *Matka Boska Licheńska na wojnie*, 1995 (E/5569).

ny charakter ma portretowy wizerunek *Matki Boskiej Świątokrzyskiej* (MNKi/E/5539) przedstawionej z półprofilu, w czerwono-czarnej zapasce świętokrzyskiej i barwnym welonie (chustce). Twarz niewiasty jest pogodna, łagodnie uśmiechnięta, a jej świętość sugeruje kolista, złocista aureola.

Sceny z życia Świętej Rodziny były przez Mariannę Wiśnios rzadziej podejmowane. Pozyskane w darze dwa obrazy przedstawiające *Zwiastowanie* oraz *Boże Narodzenie* wzbogacają i uzupełniają te wątki tematyczne. Wyjątkowe walory plastyczne ma kompozycja dużego formatu namalowana na szarym papierze pakunkowym (MNKi/E/5487). W lewej jej części (zgodnie z hierarchią ważności) umieściła artystka na całej wysokości papieru postać Marii z pochyłą głową, przyjmującą



Il. 14. *Matka Boska Świętokrzyska*, 1995 (E/5539).



Il. 15. *Zwiastowanie*, 1988 (E/5487).



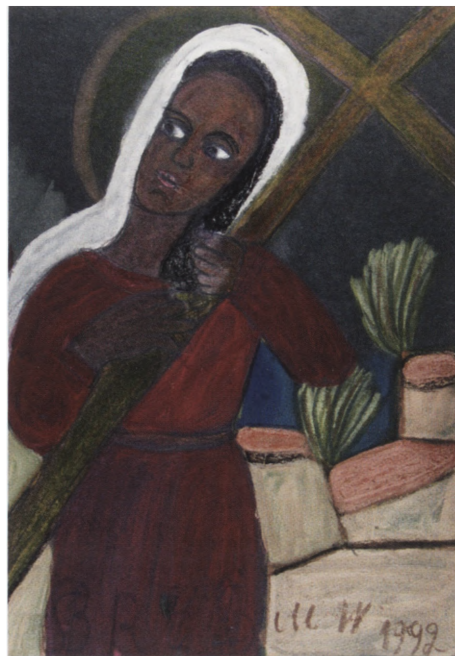
Il. 16. *Święta Zofia z trzema córkami*, 1994 (E/5548).



Il. 17. *Święta Magdalena na pustyni*, 1994 (E/5549).



Il. 18. *Święty Paweł na pustyni*, 1994 (E/5543).



Il. 19. *Święta Brygida*, 1992 (E/5502).

w pokorze dobrą nowinę o narodzeniu Syna Bożego. Przynosi ją Archanioł Gabriel umieszczony w prawej dolnej części obrazu. Twarze postaci są subtelne, urodziwe, a gesty wymowne. Atramentowe tło obrazu zgaszone szarością papieru rozświetlają złociste aureole i biel skrzydeł anioła.

W ramach grupy obejmującej wyobrażenia świętych cenne są wizerunki dotychczas nie odnotowane w zbiorach muzeum oraz udokumentowane, ale ciekawie i odmiennie przedstawione. Należy do nich *Święta Zofia z trzema córkami* (MNKi/E/5548), obraz dwustronny, namalowany na tekturze. Jest to malownicza kompozycja na tle krajobrazu, z centralnie umieszczoną postacią świętej obejmującej ramionami pomniejszone sylwetki kobiece. Według objaśnienia autorki: *...najstarsza córka (od lewej) to Wiara, średnia Nadzieja i najmłodsza Miłość - trzy boskie cnoty. Były pieczone, smażone na rożnie za wiarę*¹⁷.

Na odwrocie tektury namalowany jest obraz *Święta Magdalena na pustyni* (MNKi/E/5549), postać klęczącej niewiasty na tle malarsko potraktowanego, pustynnego krajobrazu ze świętym jeleniem w tle. Według relacji autorki jest to scena po śmierci Chrystusa: *Ona (Święta Magdalena) całą Drogę Krzyżową przeszła za Nim (Chrystusem). Ona była bardzo piękna. Judasz się w niej kochał, ale ona go nie chciała i dlatego kazał Chrystusa ukrzyżować*¹⁸. W podobnej scenerii (na dwóch obrazach) przedstawiony jest św. Paweł apostoł wędrujący po pustyni z kosturem i księgą, nieodłącznym atrybutem. (MNKi/E/5543; E/5544). Św. Roch pełni funkcję chroniącego od tzw. morowego po-

¹⁷ Ibidem.

¹⁸ Ibidem, 1992.

wietrza i jako opiekun zwierząt, zwłaszcza bydła. Jego postać malowała artystka wielokrotnie poruszona legendą, której tekst często przytaczała. Przedstawiła go w stroju pielgrzyma, wskazującego na sugestywnie namalowane odkryte rany, z łagodnym psem u swych stóp. Niewielki obraz *Świętej Brygidy* (MNKi/E/5502) ubarwiła opisem: *...skazana była na śmierć taką straszną - ukamienowanie! Wzięła krzyż, podniosła oczy do góry, Bóg zesłał ciemność i nie widzieli jej... Ja jej życia nie znam, słyszałam trochę, jak mówili. Jest patronką rolników, zbierała kłosy - w jednej ręce krzyż trzymała, a drugą kłosy zbierała*¹⁹.

Panteon świętych w zbiorach etnograficznych powiększył się m.in. o wizerunki św. Bernarda z księgą i narzędziami męki pańskiej, św. Benedykta, pustelnika czy św. Michała Archanioła zabijającego leżącego na ziemi diabła, ukazanego zgodnie z ludowym wyobrażeniem tej postaci. Należy do nich także obraz przedstawiający św. Szczepana kamienowanego oraz Augustyna w stroju zakonnym, trzymającego w ręce księgę z napisem *Śf. [św] Augustn.* Sylwetka tego świętego, naszkicowana ołówkiem na papierze pergaminowym i pomalowana niedbale akwarelą z widocznymi śladami pierwotnych konturów, sprawia wrażenie nowego, nieprzyswojonego jeszcze przez malarzkę wzoru ikonograficznego.

Z tematyką religijną związany jest *Różaniec*, rejestr 15 tajemnic, odmawiany przez autorkę różańca świętego. Jest to kompozycja obustronna, na cienkiej, złożonej na pół szarej tekturze z umieszczonymi wewnątrz tajemnicami, oznaczonymi cyframi arabskimi. Odmówione zakreślone są znakiem x lub przekreślone, co miało ustrzec przed ich opuszczeniem lub powtórzeniem. Na odwrocie (okładce) na jednej połowie namalowana jest postać Matki Boskiej, w żółtej sukni z długimi granatowymi włosami, z aureolą w tym samym kolorze, wykreślona grubym konturem kredki. Na drugiej, wizerunek Matki Boskiej Różańcowej i klęczącej niewiasty.



Il. 20. *Tam na bloniu błyszczą kwiecie*, 1993 (E/5508).

Obrazy o treści świeckiej, nazywane przez Mariannę Wiśnios „światowymi”, ilustrowały codzienne zajęcia, sceny rodzajowe, zasłyszane opowieści i wiejskie obyczaje. Inspiracje do malowideł o treści legendarnej, z krajobrazami o charakterze baśniowym, czerpała z lokalnych podań i własnej wyobraźni. Pomysłów dostarczały jej także ludowe ballady i piosenki żołnierskie z okresu I wojny światowej.

¹⁹ Ibidem, 1987.



Il. 21. *Smutna piosenka o Kasi i Jasieniu*, 1987 (E/5486).



Il. 22. *Płakała góralka...*, 1986 (E/5485).

W tym zespole nabytków wymienić należy obraz namalowany do słów ludowej pieśni o tym samym tytule *Tam na błoniu błyszczą kwiecie* (MNKi/E/5508), ilustrujący tekst popularnej pieśni wojskowej należącej do liryki wojennej okresu I wojny światowej. Na zielonej łące, zgodnie z treścią tekstu, namalowała autorka żołnierza na koniu i dziewczynę zbierającą kwiaty. Na dalszym planie, za wysokim murem, umieściła miejskie zabudowania o baśniowej architekturze. Podobnie zilustrowała inne pieśni balladowe, m.in. popularną w ludowej literaturze europejskiej *Jasio konie poił*, czy znaną balladę o dzieciobójczyni *Tam pod Warszawą na błoniu*, do tekstu której namalowała dwa obrazy (odmienne warianty) tytułując je *Smutna piosenka o Kasi i Jasieniu* (MNKi/E/5561; E/5486). Treść malowideł obrazuje wybrany fragment tekstu: *Koło Warszawy na błoniu ćwiczy się Jasień na koniu/ Kasienia za nim chodziła, malutkie dziecię nosiła/ Rzuć Kasiu dziecię do wody nie będziesz miała przeszkody/ Kasienia dziecię rzuciła, sama się we świat puściła*²⁰.

Obraz *Płakała góralka* (MNKi/E/5485) został namalowany do słów ludowej pieśni pasterskiej *Pasła dziewczyna owce*, której fragment autorka przytoczyła: *Płakała góralka, co nie miała płakać/Uciekł jej baranek nie mogła go złapać/Góralko nie płacz, baranek złapany...*²¹. Obraz zakomponowała strefowo, co umożliwiło pomieszczenie na

²⁰ Ibidem, 1986.

²¹ Ibidem, 1994.



Il. 23. Portret żołnierza, 1988 (E/5491).



Il. 24. *Moje kochane żołnierzysko*, 1988 (E/5492).



Il. 25. *Poświęcenie kościoła Matki Boskiej Pocieszenia*, 1994 (E/5540).

nim szerokiego opowiadania. W tej grupie znalazły się także czerpane z życia naiwne, ale sielskie w nastroju scenki rodzajowe na tle krajobrazu, uporządkowanego na swój własny sposób.

Interesującym nabytkiem są przedstawienia żołnierzy na zadrukowanym papierze gazetowym: portret, namalowany zielonym flamastrem i wypełniony akwarelą (MNKi-/E/5491) oraz dwie sceny rodzajowe zatytułowane *Moje kochane żołnierzysko* (MNKi-/E/5492; E/5493). Sylwetki mężczyzn i koni przedstawione są z profilu, w podobnym układzie kompozycyjnym: naszkicowane ołówkiem, podkreślone konturem flamastra lub akwareli i wypełnione kolorem. Jedna z tych scen przedstawiona jest na tle krajobrazu z wydzieloną partią nieba i zielonej łąki, z wysokim drzewem w prawej części kompozycji. Sylwety nie są obrysowane konturem lecz wydobyte plamami barw. We



Il. 26. *Spowiedź w kościele*, 1994 (E/5558).



Il. 27. *Królowa co miała złego ducha*, 1994 (E/5541).



Il. 28. *Bociany*, 1988 (E/5490).

wszystkich trzech pracach farba użyta do malowania była rozwodniona, stąd widoczny spod niej druk gazety.

Odmienna narracja, uporządkowana kompozycja i subtelna kolorystyka decydują o walorach ekspozycyjnych trzech obrazów pochodzących ze schyłkowego okresu twórczości malarki: *Poświęcenie kościoła Matki Boskiej Pocieszenia* (MNKi/E/5540), *Spowiedź w kościele. Odpuszczenie grzechów* (MNKi/E/5558) oraz *Królowa, co miała złego ducha* (MNKi/E/5541). Treść ostatniego z nich zobrazowała na tle abstrakcyjnie zakomponowanego wnętrza kościoła i opatrzyła komentarzem: *Królowa co miała złego ducha napadła na kapłanów, więziła i zabijała księży. Księża się jej bali i uciekali przed nią. Ona miała władzę, to była królowa, ale nie w Polsce. Ale potem chciała się nawrócić i odpokutować. To jest na obrazie, jak prosi księdza żeby się jej nie bał, bo ksiądz się przestraszył*²².

Ptaki i inne zwierzęta w twórczości Marianny Wiśnios rzadko występowały jako samodzielny temat. Wyjątek stanowią bociany, które portretowała wielokrotnie. Z czterech malowideł o tej treści, zakomponowanych na białym i czarnym kartonie, dwa z nich mają układ diagonalny, rzadko u autorki spotykany (MNKi/E/5490; E/5572).

Wszystkie pozyskane prace zostały wpisane do księgi inwentarzowej Działu Sztuki Ludowej pod numerami: MNKi/E/5478-E/5574.

²² Ibidem, 1994.

KATALOG PRAC:

Ukrzyżowanie, ok. 1950

Technika mieszana (ołówki, farby do tkanin, „srebrzanka”)

Papier pakunkowy

109 x 61,5 cm

MNKi/E/5478

Matka Boska pod krzyżem (fragment obrazu), ok. 1950

Technika mieszana (ołówki, akwarela)

Papier, odwrocie czerwonej tapety ściennej, papier pakunkowy

43 x 25 cm

MNKi/E/5479

Święty Michał, 1975

Sygn. p.d.r.: *M.W. 75* oraz tytuł pracy l.d.r., czarnym flamastrem

Technika mieszana (ołówki, kredka, akwarela, farby plakatowe)

Karton

49 x 32,5 cm

MNKi/E/5480

Wygnanie z raju, 1975

Sygn. p.d.r.: *MW 75* oraz tytuł l.d.r., czarnym flamastrem

Technika mieszana (ołówki, kredka, akwarela, farby plakatowe)

Karton

49 x 32,5 cm

MNKi/E/5481

Ukrzyżowanie, 1975

Sygn. p.d.r.: *MW 75* oraz tytuł l.d.r., czarnym flamastrem

Technika mieszana (ołówki, kredka, akwarela, farby plakatowe)

Karton

32,5 x 49 cm

MNKi/E/5482

Święty Bernard, 1975

Sygn. p.d.r.: *MW 75* oraz tytuł l.d.r., czarnym flamastrem

Technika mieszana (ołówki, kredka, akwarela, farby plakatowe)

Karton

32,5 x 49 cm

MNKi/E/5483

Święta Katarzyna, 1985

Technika mieszana (ołówki, kredka, akwarela, farby plakatowe, flamaster)

Karton

59,5x50 cm

MNKi/E/5484

Plakata góralka, 1986

Sygn. p.d.r.: *Marianna/ Wiśnios/ 1986* granatowym flamastrem
Technika mieszana (ołówek, kredka, akwarela, farby plakatowe, farba olejna)
Karton
70 x 100 cm
MNKi/E/5485

Smutna piosenka o Kasi i Jasieniu, 1987

Sygn. p.d.r.: *Marianna/ Wiśnios 1987*, granatowym flamastrem
Technika mieszana (ołówek, kredka, akwarela, farby plakatowe, flamaster)
Karton
49 x 70 cm
MNKi/E/5486

Zwiastowanie, 1988

Sygn. p.d.r.: *M W 1988*; różową kredką
Technika mieszana (ołówek, kredka, akwarela, farby plakatowe)
Papier pakunkowy
99 x 64 cm
MNKi/E/5487

Matka Boska Nieustającej Pomocy, 1988

Technika mieszana (ołówek, kredka, akwarela, farby plakatowe, flamaster)
Karton
49,5 x 35 cm
MNKi/E/5488

Matka Boska Nieustającej Pomocy, 1988

Sygn. p.d.r.: *M W 1988*, czerwoną kredką (słabo czytelna na zielonym tle akwareli)
Technika mieszana (ołówek, kredka, akwarela, farby plakatowe, flamaster)
Papier pakunkowy
63 x 51 cm
MNKi/E/5489

Bociany, wiosna, 1988

Tytuł pracy ś.d. i tytuł w części centralnej, podwójną kreską czerwonego i fioletowego flamastra;
opis: *Po niedzialek*, granatowym flamastrem (tekst częściowo nieczytelny, zamalowany brązową farbą). Na odwrocie opis autorski: *9 Styczen/ Pisalam/ 1988*, fioletowym flamastrem
Technika mieszana (ołówek, akwarela, farby plakatowe, flamaster)
Karton foliowany
35,5 x 50 cm
MNKi/E/5490

Portret żołnierza, 1988

Technika (akwarela, flamaster)
Papier gazetowy
55 x 37 cm
MNKi/E/5491

Moje kochane żołnierzyko, 1988

Technika mieszana (ołówek, akwarela, flamaster)

Papier gazetowy

55 x 75 cm

MNKi/E/5492

Moje kochane żołnierzyko, 1988

Technika mieszana (ołówek, akwarela, flamaster)

Papier gazetowy

55 x 75 cm

MNKi/E/5493

Chrystus z globem, 1988Sygn. p.d.r.: *Marian/ Wiśnio/ 1988/R*, czerwonym flamastrem

Technika mieszana (ołówek, akwarela, flamaster)

Papier rysunkowy

49 x 29,5 cm

MNKi/E/5494

Ikona rosyjska, 1988Sygn. p.d.r.: *Mariann/ Wiśnnoss/ 1988*, fioletową akwarelą

Technika mieszana (ołówek, kredka, akwarela, flamaster)

Papier rysunkowy

41,5 x 29,5 cm

MNKi/E/5495

Matka Boska Częstochowska, 1988Sygn. p.d.r.: *Mariann/ Wiśnios/ 1988* czerwonym flamastrem (słabo czytelna)

Technika mieszana (ołówek, akwarela, farby plakatowe, flamaster)

Papier rysunkowy

39 x 30,5 cm

MNKi/E/5496

Matka Boska Częstochowska, 1989Sygn. l.d.r.: *M W 1989*, czerwonym flamastrem

Technika mieszana (ołówek, kredka, akwarela, farby plakatowe)

Karton czarny

70 x 50 cm

MNKi/E/5497

Ukrzyżowany Pan Jezus wśród aniołów, 1989Sygn. l.d.r.: *M W 1989*, czerwoną kredką

Technika mieszana (ołówek, kredka, akwarela, farby plakatowe, flamaster)

Karton

100 x 70 cm

MNKi/E/5498

Matka Boska z Dzieciątkiem, 1989

Sygn. p.d.r.: *Marianna/ Wiśnios/ 1989*, fioletowym flamastrem (słabo czytelna na tle ciemnoniebieskiej akwareli)

Technika mieszana (ołówek, kredka, akwarela, farby plakatowe)

Papier rysunkowy

42 x 29,5 cm

MNKi/E/5499

Święty Augustyn, 1991

Na licu tytuł: *Sf. Augustyn*, czerwonym flamastrem (na księdze w rękach świętego)

Technika mieszana (ołówek, akwarela, flamaster)

Papier pakunkowy

69 x 49,5 cm

MNKi/E/5500

Matka Boska Bolesna pod krzyżem, 1992

Sygn. l.d.r.: *M W/1992*, czarnym flamastrem

Technika mieszana (ołówek, kredka, akwarela, farby plakatowe)

Karton

40,5 x 30 cm

MNKi/E/5501

Święta Brygida, 1992

Sygn. p.d.r.: *M W/ 1992*, brązową farbą i tytuł ś.d.: *SBryg* (częściowo nieczytelny), czarną kredką.

Na odwrocie tytuł: *Sfęta Brygida*, żółtą kredką

Technika mieszana (ołówek, kredka, akwarela, farby plakatowe)

Karton

40,5 x 30 cm

MNKi/E/5502

Na starem zamku, 1992

Sygn. l.d. strona: *M W 1992 Rok*, granatową kredką oraz autorski tytuł pracy p.d.: *Nastarem/ zamku*, czerwoną farbą

Technika mieszana (olej, ołówek)

Płótno

38 x 48 cm

MNKi/E/5503

Kaplica w Wąchocku, 1992

Trzy sygn.: ś.d., zieloną farbą: *Marianna/ Wiśnios* oraz *M W 1992 Rok*, l.d., czerwoną farbą i *1992 M W* (W nieczytelne), granatową kredką

Technika mieszana (olej, ołówek, kredka)

Płótno

38 x 48 cm

MNKi/E/5504

Pałac Hitlera, 1992

Sygn.: *M W 1992 Rok*, czerwoną farbą na odwrocie i *M W 1992*, granatową kredką
Technika mieszana (olej, ołówek, kredka)

Płótno

38 x 48 cm

MNKi/E/5505

Gęsi za wodą, 1992

Sygn. na odwrocie *M W 1992 Rok*, granatową kredką
Technika mieszana (olej, ołówek)

Płótno

38 x 48 cm

MNKi/E/5506

Różaniec (rejestr 15 tajemnic różańca świętego), 1993

Technika mieszana (kredka, akwarela, farby plakatowe, flamaster)

Tektura

20 x 44 cm

MNKi/E/5507

Tam na błoniu błyszczą kwiecie, 1993

Sygn. l.d.r.: *M W/1993* (data słabo czytelna), czarną kredką. Na odwrocie sygn.: *Marianna/ Wiśnios/ 1993* i opis autorski: *Tam na b [błoniu]/obraz; tam na błoniu tam na błoniu błyszczą kiece stoi ulan nawidcie*, fioletową i niebieską kredką

Technika mieszana (ołówek, kredka, akwarela, farby plakatowe, flamaster)

Karton

70 x 86 cm

MNKi/E/5508

Obnażony, 1993

Sygn. l.d.r.: *M W/1993*, czarną kredką. Na odwrocie tytuł, opis autorski i sygn.: *obnarzony/malowany 22 lipiec/ Marian/ Wiśnios 1993*, kolorowymi kredkami

Technika mieszana (ołówek, kredka, akwarela, farby plakatowe)

Karton

70 x 61 cm

MNKi/E/5509

Matka Boska spotyka Pana Jezusa; Chrystus niesie krzyż, 1993

Sygn. l.d.: *Marianna/ Wiśnios 1993*, granatową kredką. Na odwrocie opis autorski i sygn.: *27 Mai malowany/ Marianna/ Wiśnios 1993*, kolorowymi kredkami

Technika mieszana (ołówek, kredka, akwarela, farby plakatowe, flamaster)

Karton

88 x 70 cm

MNKi/E/5510

Pojmanie, 1993

Sygn. l.d.r.: *M W/1993*, ołówkiem i czarną kredką. Na odwrocie opis autorski i sygn.: *I noc fpiwnicy/malowany 19 lipiec/ M W 1993*, kolorowymi kredkami

Technika mieszana (ołówek, kredka, akwarela, farby plakatowe)

Karton

70 x 70 cm

MNKi/E/5511

Chrystus dźwiga krzyż, 1993

Sygn. l.d.r.: *Marianna/ Wiśnios/ 1996*, czarnym flamastrem; na odwrocie sygn. i opis autorski: *Marianna Wiśnios/Malowany 8 lipca/1993*, zieloną akwarelą

Technika mieszana (ołówek, kredka, akwarela, farby plakatowe)

Karton

86 x 61 cm

MNKi/E/5512

Ukrzyżowany, 1994

Sygn. p.d.r.: *M W 1994* (nie ręką autorki); sygn. na odwrocie: *Marianna/ Wiśnios 1994*, bordową kredką

Technika mieszana (ołówek, kredka, akwarela)

Karton czarny

40 x 30 cm

MNKi/E/5513

Ukrzyżowany, 1994

Sygn. l.d.r.: *M/ Wiśnios/ 1994*, bordową kredką

Technika mieszana (ołówek, kredka, akwarela, flamaster)

Karton czarny

40 x 30 cm

MNKi/E/5514

Ukrzyżowany, 1994

Sygn. l.d.r.: *Marianna/ Wiśnios/ 1994*, bordową kredką

Technika mieszana (ołówek, kredka, akwarela, flamaster)

Karton czarny

40 x 30 cm

MNKi/E/5515

Ukrzyżowany, 1994

Sygn. l.d.r.: *M Wiśnio/1994*, bordową kredką

Technika mieszana (ołówek, kredka, akwarela, flamaster)

Karton czarny

40 x 30 cm

MNKi/E/5516

Ukrzyżowany, 1994

Sygn. p.d.r. (nie ręką autorki): *M W/1994*, czarnym flamastrem; na odwrocie sygn. *Marianna/ Wiśnios 1994*, bordową kredką

Technika mieszana (ołówek, kredka, akwarela)

Karton czarny

40 x 30 cm

MNKi/E/5517

Ukrzyżowany, 1994

Sygn. p.d.r.: *M W/1994* (nie ręką autorki), czarnym flamastrem; na odwrocie sygn. *Marianna/Wiśnios 1994* (słabo czytelna), bordową kredką

Technika mieszana (ołówek, kredka, akwarela)

Karton czarny

40 x 30 cm

MNKi/E/5518

Ukrzyżowany, 1994

Sygn.: p.d.r.: *M W/1994* (nie ręką autorki), czarnym flamastrem; na odwrocie sygn.: *Marianna/Wiśnios/1994*, bordową kredką

Technika mieszana (ołówek, akwarela)

Karton czarny

40 x 30 cm

MNKi/E/5519

Ukrzyżowany, 1994

Sygn.: l.d.r.: *Marian/Wiśnio/1994*, żółtą kredką

Technika mieszana (ołówek, kredka, akwarela)

Karton czarny

40 x 30 cm

MNKi/E/5520

Diabeł, 1994

Sygn.: l.d.r.: *M. Wiśnios/1994*, żółtą kredką (słabo czytelna)

Technika mieszana (ołówek, akwarela, flamaster)

Karton czarny

40 x 30 cm

MNKi/E/5521

Siadł w szczerym polu Chrystus Pan, 1994

Sygn. i opis autorski na odwrocie: *Marianna/Wiśnios 1994/3 Październik*, granatową kredką

Technika mieszana (ołówek, kredka, akwarela, farby plakatowe)

Karton

70 x 50 cm

MNKi/E/5522

Ukrzyżowany, 1994

Sygn. l.d.: *M Wiśn*; p.d.r.: *1994*, czerwoną kredką; na odwrocie opis autorski: *obraz/ malowany/ 9 maja/ 1994*, czerwoną kredką

Technika mieszana (ołówek, kredka, akwarela, flamaster)

Karton

70 x 50 cm

MNKi/E/5523

Chrystus w grobie, 1994

Sygn. l.d.: *M W 1994* (nie ręką autorki), ołówkiem; na odwrocie opis autorski: *obraz/ Malowany/ 29 maja 1994*, ołówkiem

Technika mieszana (ołówek, kredka, akwarela)

Karton

50 x 70 cm

MNKi/E/5524

Niewiasty pod krzyżem, 1994

Sygn. l.d.: *M W 1994* (nie ręką autorki), złotym flamastrem; na odwrocie sygn.: *Marianna/ Wiśnios/ 1994*, zieloną kredką

Technika mieszana (kredka, ołówek, akwarela, farby plakatowe)

Karton

70,5 x 50 cm

MNKi/E/5525

Ukrzyżowanie, 1994

Sygn. l.d.: *Marianna/ Wiśnios 1994*, granatową kredką; na odwrocie opis autorski: *obraz/ Malowany/ 7 października/1994*, czerwoną kredką

Technika mieszana (ołówek, kredka, akwarela, farby plakatowe)

Karton

70 x 50 cm

MNKi/E/5526

Ukrzyżowanie, 1994

Sygn. l.d.r.: *M i p.d.: Wiśnis/ 1994*, czarnym flamastrem; na odwrocie opis autorski i sygn.: *obraz/ Malowany/ 2 X Wrzeień Marianna/Wiśnios/1994*, czarną akwarelą i flamastrem

Technika mieszana (ołówek, kredka, akwarela, farby plakatowe, flamaster)

Karton niebieski

70 x 49 cm

MNKi/E/5527

Ukrzyżowanie, 1994

Na odwrocie opis autorski i sygn.: *obraz/ malowany/ 1 września/ 1994/ Marianna/ Wiśnios/ 1994* czarną kredką i zielonym flamastrem

Technika mieszana (ołówek, kredka, akwarela, farby plakatowe)

Karton

70 x 49,5 cm

MNKi/E/5528

Pierwszy upadek pod krzyżem, 1994

Sygn. l.d.r.: *M W/ 1994* (nie ręką autorki), ołówkiem

Technika mieszana (ołówek, kredka, akwarela)

Tektura

70 x 50 cm

MNKi/E/5529

Chrystus Ukrzyżowany, 1994

Sygn. l.d.r.: *Marianna/ Wiśnios/ 1994*, ołówkiem; na odwrocie sygn. i opis autorski: *Marianna/ Wiśnios/1994*; obraz *Malowany/ 12 czerwca/ ftopek*, czarną kredką

Technika mieszana (ołówek, kredka, akwarela, farby plakatowe)

Tektura

70 x 50 cm

MNKi/E/5530

Chrystus wśród aniołów, 1994

Sygn. p.d.: *Marianna/ Wiśnios 1994*, czarnym flamastrem i ołówkiem; na odwrocie sygn. i opis autorski: *Marianna/ Wiśnios*; obraz *Malowany/ 20 Maia*, niebieską kredką

Technika mieszana (ołówek, kredka, akwarela, flamaster)

Karton

70,5 x 50 cm

MNKi/E/5531

Chrystus wśród aniołów, 1994

Sygn. l.d.r.: *M.W./ 1994* (nie ręką autorki) czerwonym flamastrem; na odwrocie sygn.: *Marianna/ Wiśnios/ 1994*, fioletową kredką

Karton

Technika mieszana (ołówek, kredka, akwarela)

70,5 x 50 cm

MNKi/E/5532

Chrystus przy słupie, 1994

Sygn. l.d.r.: *M W/ 1994* (nie ręką autorki), fioletowym flamastrem i na odwrocie: *Marianna/ Wiśnio/ 1994*, niebieską kredką

Technika mieszana (ołówek, kredka, akwarela, farby plakatowe)

Tektura

69,5 x 50 cm

MNKi/E/5533

Zwiastowanie, 1994

Sygn. l.d.r.: *M Wiśnios/ 1994*, czarnym flamastrem i częściowo ołówkiem; na odwrocie opis autorski: *Obraz malowany/ 5 Maia/ 1994*, granatowym flamastrem

Technika mieszana (ołówek, kredka, akwarela, farby plakatowe, flamaster)

Karton

70 x 50 cm

MNKi/E/5534

Matka Boska Nieustającej Pomocy, 1994

Sygn. ś.d.: *M W 1994*, brązową kredką; na odwrocie sygn.: *Marianna/ Wiśnios/ 1994*, granatową kredką i data: *8 Mrzec/ 1994*, brązową kredką

Technika mieszana (ołówek, kredka, akwarela, farby plakatowe, flamaster)

Karton

61 x 43 cm

MNKi/E/5535

*Boże Narodzenie, 1994*Sygn. l.d.r.: *M Wiśnis/ 1994*, zielonym flamastrem

Technika mieszana (ołówek, kredka, akwarela, farby plakatowe, flamaster)

Karton

70 x 50 cm

MNKi/E/5536

*Matka Boska z Dzieciątkiem, z girlandą róż, 1994*Sygn. na odwrocie: *Marianna Wiśnios* i opis autorski: *obraz/ Malowany/ 15 czerwca/ 1994*, czerwoną kredką

Technika mieszana (ołówek, kredka, akwarela, farby plakatowe, flamaster)

Karton

70 x 50 cm

MNKi/E/5537

*Matka Boska z Dzieciątkiem, z gałązką kwietną, 1994*Sygn. na odwrocie: *Marianna Wiśnios*, niebieską kredką; druga sygn. i opis autorski: *Marianna/ Wiśnios 1994; Obraz/ Malowany/ 25 wrzesien*, ołówkiem i niebieską kredką Technika mieszana (ołówek, kredka, akwarela, farby plakatowe)

Karton

50 x 70 cm

MNKi/E/5538

Matka Boska Świętokrzyska, 1994

Technika mieszana (ołówek, kredka, akwarela, farby plakatowe, flamaster)

Karton

32,5 x 23 cm

MNKi/E/5539

*Poświęcenie kościoła Matki Boskiej Pocieszenia, 1994*Sygn. p.d.r.: *M Wiśnios*, ołówkiem i czerwoną kredkąNa odwrocie tekst autorski: *malowany/ 26 1994.*, niebieską kredką

Technika mieszana (ołówek, kredka, akwarela, farby plakatowe)

Tektura

49,5 x 70 cm

MNKi/E/5540

*Królowa, co miała złego ducha, 1994*Sygn. l.d.r.: *Marianna/ Wiśnios* (słabo czytelna spod akwareli) oraz: *M W 1994*, czarnym flamastrem. Na odwrocie sygn. i tekst autorski: *Marianna/ Wiśnios/ obraz/ malowany/16 Mai 1994*, zieloną kredką

Technika mieszana (ołówek, kredka, akwarela, farby plakatowe, flamaster)

Karton

70 x 50 cm

MNKi/E/5541

Święty Maksymilian Kolbe, 1994

Sygn. p.d.r.: *M W 1994*, fioletową kredką; na odwrocie sygn.: *M W 1994*, fioletową kredką oraz opis autorski: *obraz malowany 9 Marca*, ołówkiem, fioletową i żółtą kredką

Technika mieszana (ołówki, kredka, akwarela)

Karton

59 x 40,5 cm

MNKi/E/5542

Święty Paweł na pustyni, 1994

Sygn. p.d.r.: *1994/M W*, fioletową kredką oraz na odwrocie *M W i Rafał*. Powyżej, nieregularne kolisty linie brązową, niebieską i zieloną kredką

Technika mieszana (ołówki, kredka, akwarela)

Karton

61 x 43 cm

MNKi/E/5543

Święty Paweł na pustyni, 1994

Sygn. l.d.r.: *1994* i p.d.r.: *M W*, brązową kredką. Na odwrocie sygn.: *Marianna/ Wiśnios 1994*, niebieską kredką

Technika mieszana (ołówki, kredka, akwarela)

Karton

61 x 43 cm

MNKi/E/5544

Święty Benedykt zakonnik, 1994

Na odwrocie opis autorski: *obraz/ malowany/ 30 maja 1994*, czarną kredką, tekst oraz tytuł *S benedykt (w ramce) / zakonnik*, niebieską kredką

Technika mieszana (ołówki, kredka, akwarela, farby plakatowe, flamaster)

Karton

49 x 70 cm

MNKi/E/5545

Święty Roch, 1994

Sygn. l.d.r.: *M W/ 1994*, czerwonym flamastrem; na odwrocie sygn.: *Marianna/ Wiśnios/ 1994*, niebieską kredką

Technika mieszana (ołówki, kredka, akwarela)

Tektura

70 x 49 cm

MNKi/E/5546

Pustelnik, 1994

Sygn. l.d.: *M. Wiśnios 1994*, czarnym flamastrem; na odwrocie opis autorski: *obraz/ malowany/ 10 mai*.

Technika mieszana (ołówki, kredka, akwarela, farby plakatowe, flamaster)

Karton

50 x 70 cm

MNKi/E/5547

Święta Zofia z trzema córkami, 1994 (obraz dwustronny)

Sygn. p.d.r.: *Wiśnio/ 1994*, czerwonym flamastrem (data częściowo nieczytelna)

Technika mieszana (ołówki, kredka, akwarela, farby plakatowe)

Tektura

70 x 49,5 cm

MNKi/E/5548

Święta Magdalena na pustyni, 1994 (obraz dwustronny)

Sygn. l.d.: *Mariann/ Wiśnio/ 1994*, brązową kredką (częściowo zamalowana)

Technika mieszana (ołówki, kredka, akwarela, farby plakatowe)

Tektura

70 x 50 cm

MNKi/E/5549

Święty Jan, 1994

Technika mieszana (ołówki, akwarela, farby plakatowe)

Papier pakunkowy

63 x 49 cm

MNKi/E/5550

Paśnik (Ptaśnik), 1994

Sygn. l.d.r.: *M W 1994*, czarną kredką; na odwrocie opis autorski: *Ptasnik/ las/ obraz ludowy, leśne ptaki*, brązową kredką

Technika mieszana (ołówki, kredka, akwarela)

Karton

61 x 43 cm

MNKi/E/5551

Bociany, 1994

Sygn. i opis autorski na odwrocie: *Marianna/Wiśnios 1994; obraz/ malowany/ 10 sierpnia*, granatową kredką

Technika mieszana (ołówki, kredka, akwarela, farby plakatowe)

Karton

49,5 x 70 cm

MNKi/E/5552

Kobieta gęsi rozpuściła na wodę, 1994

Sygn. p.d.r.: *W Marianna/ 1994*, granatowym flamastrem; na odwrocie opis autorski i sygn.: *obraz malowany/ 4 maja 1994/ Marianna Wiśnios*, czarną kredką

Technika mieszana (ołówki, kredka, akwarela, farby plakatowe, flamaster)

Karton

50 x 70 cm

MNKi/E/5553

Wiejski młyn, 1994

Sygn. l.d.r.: *Marianna/ Wiśnios 1994*, granatowym flamastrem; na odwrocie sygn.: *Marianna/ Wiśnios 1994*, granatowym flamastrem

Technika mieszana (ołówek, kredka, akwarela, flamaster)

Karton

50 x 70 cm

MNKi/E/5554

Baby puściły na wodę stare i młode gęsi, 1994

Sygn. p.d.r.: *M W 1994*, czerwonym flamastrem; na odwrocie sygn.: *Marianna/ Wiśnios/ 1994*, fioletową kredką

Technika mieszana (ołówek, kredka, akwarela, farby plakatowe)

Tektura

46 x 70 cm

MNKi/E/5555

Nie dumaj koniku, 1994

Sygn. l.d.: *Marianna/ Wiśnios 1994* i tekst autorski ś.d.: *Niedumai Koniku/ Pszepynołeś Wisle/ Pszepyniesz i Dunai*, niebieską kredką

Na odwrocie sygn. i opis autorski: *Marianna/ Wiśnios 1994: obraz/ malowany 28 września*, fioletową i zieloną kredką

Technika mieszana (ołówek, kredka, akwarela, farby plakatowe, flamaster)

Karton niebieski

50 x 70 cm

MNKi/E/5556

Jaś koniki poił, Kasia wodę brała, 1994

Sygn. l.d.: *Marianna Wiśnios 1994*, czarną kredką; na odwrocie opis autorski: *obraz/ malowany/ 2 Pazdziernika/ 1994*, granatową kredką

Technika mieszana (ołówek, kredka, akwarela)

Karton

50 x 70 cm

MNKi/E/5557

Spowiedź w kościele. Odpuszczenie grzechów, 1994

Sygn. p.d.r.: *M W/ 1994*, miękkim ołówkiem; na odwrocie opis autorski i sygn.: *M Wiśnios; obraz malowany/ 7 czerwca 1994*, niebieską kredką

Technika mieszana (ołówek, kredka, akwarela, farby plakatowe)

Karton

70 x 50 cm

MNKi/E/5558

Kobiety poszły do lasu na grzyby, 1994

Sygn. na odwrocie l.d.: *Marianna/ Wiśnios 1994*, zielonym flamastrem

Technika mieszana (ołówek, akwarela, farby plakatowe, flamaster)

Karton

44,5 x 69,5 cm

MNKi/E/5559

Kominiarz, 1994

Sygn. l.d.r.: *M./ Wiśnios/ 1994*, czarną kredką. Na odwrocie sygn.: *Marianna Wiśnios/ 1994*, granatową kredką

Technika mieszana (ołówek, kredka, akwarela, farby plakatowe)

Karton niebieski

70 x 50 cm

MNKi/E/5560

Smutna piosenka o Kasi i Jasieniu, 1994

Sygn. l.d.r.: *Marianna/ Wiśnios/ 1994* i na odwrocie, centralnie: *Marianna/ Wiśnios/ 1994*, czarną kredką

Technika mieszana (ołówek, kredka, akwarela, farby plakatowe i śladowo flamaster)

Tektura

70 x 49,5 cm

MNKi/E/5561

Matka Boska Częstochowska, 1994

Sygn. p.d.r.: *Marianna/ Wiśnios/ 1994*, zielonym flamastrem; na odwrocie dwie sygn.: *Marianna/ Wiśnios/ 1995*, bordowym flamastrem i niebieską akwarelą oraz *Marianna/ Wiśnios*, niebieską akwarelą

Karton różowy

Technika mieszana (ołówek, akwarela, farby plakatowe, flamaster)

68 x 50 cm

MNKi/E/5562

Święty Szczepan kamienowany, 1995

Sygn. l.d.r.: *Marianna/ Wiśnios*, czarnym flamastrem; na odwrocie opis autorski: *obraz/ malowany/ 10 maja/ 1995*, zieloną kredką

Karton

Technika mieszana (ołówek, kredka, akwarela, farby plakatowe)

49,5 x 35 cm

MNKi/E/5563

Papież Jan Paweł II, 1995

Sygn. l.d.r.: *Marianna/ Wiśnios*, czarnym flamastrem; na odwrocie sygn.: *Marianna Wiśnios/ 1995*, ołówkiem, zieloną i niebieską kredką

Karton

Technika mieszana (ołówek, akwarela, farby plakatowe)

50 x 34,5 cm

MNKi/E/5564

Matka Boska Bolesna ze Staniątek (Staniątecka), 1995

Sygn. l.d.r.: *M*; ś.d.: *Marianna Wiśnios*, różowym flamastrem; na odwrocie sygn.: *Marianna/ Wiśnios/ 1995*, niebieskim flamastrem

Karton woskowany

Technika mieszana (ołówek, kredka, akwarela, farby plakatowe, flamaster)

53,5 x 38,5 cm

MNKi/E/5565

Matka Bolesna ze Staniątek (Staniątecka), 1995

Sygn. l.d.r.: *Marianna/ Wiśnios*, czarnym flamastrem; na odwrocie sygn.: *Marianna/ Wiśnios/ 1995*, niebieskim flamastrem

Karton woskowany

Technika mieszana (ołówek, kredka, akwarela, farby plakatowe, flamaster)

54 x 38,5 cm

MNKi/E/5566

Matka Boska Bolesna z Wykusu, 1995

Na licu tytuł p.d.r.: *Wj/ Kus/ 1945*, ołówkiem i czerwoną kredką; sygn. na odwrocie: *Marianna/ Wiśnios/ 1995*, niebieską akwarelą

Karton szary

Technika mieszana (ołówek, kredka, akwarela, farby plakatowe)

49,5 x 35,5 cm

MNKi/E/5567

Matka Boska Bolesna z Wykusu, 1995

Sygn. p.d.r.: *M Wisn*, niebieską kredką i tytuł ś.d.: *Wykus 45*, brązową kredką; na odwrocie sygn.: *Marianna/ Wiśnios 1995*, ołówkiem oraz tytuł pracy: *Wykus/ 1945*, ołówkiem i niebieską kredką

Karton

Technika mieszana (ołówek, kredka, akwarela, farby plakatowe)

49,5 x 34,5 cm

MNKi/E/5568

Matka Boska Licheńska na wojnie, 1995

Sygn. na odwrocie, centralnie: *Marianna/ Wiśnios 1995*, brązową kredką

Karton różowy

Technika mieszana (ołówek, kredka, akwarela, farby plakatowe, flamaster)

50 x 70 cm

MNKi/E/5569

Matka Boska i Święty Jan pod krzyżem, 1995

Sygn. l.d.: *Marianna/ Wiśnios 1995*, czerwonym flamastrem; na odwrocie sygn.: *Marianna/ Wiśnios/ 1995*, czarnym flamastrem

Karton różowy

Technika mieszana (ołówek, kredka, akwarela, farby plakatowe, flamaster)

70 x 50 cm

MNKi/E/5570

Jedzie Jasiu jedzie, mija mój ganecek, 1995

Sygn. p.d.: *M. Wiśnios 1995*, czerwonym flamastrem; na odwrocie sygn. tekst autorski: *Marianna/ Wiśnios/ 1995*, niebieską kredką; *obraz malowany/ 1 mai 1995*

Technika mieszana (ołówek, kredka, akwarela, farby plakatowe, flamaster)

Karton niebieski

43 x 61 cm

MNKi/E/5571

Bociany, 1995

Technika mieszana (ołówek, akwarela, farby plakatowe)

Karton czarny

40,5 x 30 cm

MNKi/E/5572

Bociany, 1995

Technika mieszana (ołówek, akwarela, farby plakatowe)

Karton czarny

29,5 x 40 cm

MNKi/E/5573

Upadek Pana Jezusa pod krzyżem, 1995

Sygn. ś.d.: *Marianna/ Wiśnios 1996*, czarnym flamastrem; na odwrocie sygn.:

Marianna/ Wiśnios 1995, fioletową kredką

Technika mieszana (ołówek, kredka, akwarela, farby plakatowe, flamaster)

Karton

54 x 38,5 cm

MNKi/E/5574.

Janina Skotnicka

MARIANNA WIŚNIOŚ'S PAINTINGS
(A GIFT BY MRS & MR BARBARA AND CZESŁAW ERBER)
IN THE COLLECTION OF THE NATIONAL MUSEUM IN KIELCE

The NMK's documentation of the paintings of Marianna Wiśnios (1909-1996) from the village of Rataje near Wąchock was initiated in 1973 and included (with few exceptions) the works created by the artist by the end of the 1980s. In 2011, the Department of Folk Art enriched this collection with 97 paintings gifted by Mrs & Mr Barbara and Czesław Erber of Kielce.

The subject matter of the pictures is rich, diverse and representative of the painter's oeuvre. The dominant group consists of religiously inspired work, with images of Christ, especially in the Passion scenes, representations of the Virgin Mary - including those modelled on the popular, so-called "miraculous" depictions - as well as scenes from the life of the Holy Family and other saints.

In case of the paintings with secular content, the artist drew inspiration from folk ballads and soldiers' songs from the period of World War I, from stories and legends, and from the native landscape.

A particularly valuable part of the older collection is a set of religious paintings illustrating the early stage of Marianna's career, in the 1950s and 1960s. At that time she was not known to the public yet and she painted just for herself, out of a deep inner need. The set in question was enriched by the two expressive paintings from the collection of Mrs and Mr Erber. Works from the last period of the artist's activity are of special value for documentary reasons, because in the previous collections they were represented only by single examples. They are artistically diverse - especially those with secular content, as they enhance the drawing and are primarily illustrative. Others, from the 1970s and 1980s, varied in content, enrich and fully complement the oeuvre of this self-taught painter. Today, in the collection of the NMK's Department of Folk Art we have 184 works by Marianna Wiśnios and thanks to our donors we can pride ourselves on one of the richest collections of her paintings.

The artist's biography makes an integral part of the text, and her original statements add colour to it. The works acquired for the collection were discussed in thematic groups, also in terms of their artistic and documentary values; some of them were provided with the artist's commentaries. All paintings have been registered and provided with catalogue notes.

Janina Skotnicka