

Danuta Seredyńska, Helena Moch

Style komunikacji małżeńskiej w opinii męża, żony oraz ich dziecka

Rocznik Naukowy Kujawsko-Pomorskiej Szkoły Wyższej w Bydgoszczy.
Transdyscyplinarne Studia o Kulturze (i) Edukacji nr 6, 115-136

2011

Artykuł został opracowany do udostępnienia w internecie przez Muzeum Historii Polski w ramach prac podejmowanych na rzecz zapewnienia otwartego, powszechnego i trwałego dostępu do polskiego dorobku naukowego i kulturalnego. Artykuł jest umieszczony w kolekcji cyfrowej bazhum.muzhp.pl, gromadzącej zawartość polskich czasopism humanistycznych i społecznych.

Tekst jest udostępniony do wykorzystania w ramach
dozwolonego użytku.

DANUTA SEREDYŃSKA
Instytut Pedagogiki UKW w Bydgoszczy
Wydział Pedagogiczny KPSW w Bydgoszczy

HELENA MOCH
Studentka, Instytut Pedagogiki UKW w Bydgoszczy

Style komunikacji małżeńskiej w opinii męża, żony oraz ich dziecka¹

Streszczenie: Skutki wszelkich przemian i drastycznych wydarzeń, które „wstrząsnęły” ludzkością XX wieku znalazły swe odbicie przede wszystkim w rodzinie. Ich efekty wpłynęły na funkcjonowanie całych systemów rodziny, wszystkich członków ją tworzących. Jednak najdrastyczniejsze przemiany dokonały się w postrzeganiu mężczyzny, jego ról męża i ojca jakie realizuje na gruncie rodziny. Z triumfem zażegnany został „patriarchalny”, niekiedy z elementami despotycznego autorytetu model mężczyzny, jednakże nie został dookreślony nowy jego wzór. Współcześni mężczyźni pozostawieni zostali bez kluczowych informacji dotyczących tego, jakimi cechami powinni się charakteryzować by być postrzeganymi jako dobrzy ojcowie i mężowie. Społeczeństwo nie określiło na czym powinna polegać ich rola w aktualnej i przyszłej rodzinie, a jedynie wyodrębniło atrybuty jakimi nie powinien charakteryzować się nowoczesny mężczyzna.

W niniejszej pracy – prócz rozważań teoretycznych – znajdują się doniesienia z badań, których przedmiotem była opinia małżonków i ich dzieci o stylach komunikacji małżeńskiej mężczyzn.

Słowa kluczowe: style komunikacji małżeńskiej, ojciec, mąż, rodzina, komunikacja

Wprowadzenie

Komunikacja stanowi pewien sposób porozumiewania się międzyludzkiego za pomocą słów lub też niewerbalnych wskaźników. Jest to także proces interesowny, który objawia się we wzajemnym wywieraniu na siebie wpływu poprzez jego uczestników. Można więc powiedzieć, że cały system komunikacji opiera się na współzależności, a jednostki w nim uczestniczące biorą w nim udział, a nie jak uważa wielu zapoczątkowują go (Plopa, 2005). Można przyjąć, że:

¹ Referat powstał w oparciu o niepublikowaną pracę magisterską Heleny Moch, pod tytułem *Mężczyzna jako ojciec i mąż*, obronioną na Uniwersytecie Kazimierza Wielkiego w 2011 roku. Promotorem pracy była D. Seredyńska.

- ❑ komunikowanie to charakterystyczny *proces społeczny* odbywający się w określonym środowisku społecznym między przynajmniej dwoma jednostkami;
- ❑ komunikowanie warunkowane jest liczbą oraz charakterem uczestników dlatego też przebiega w danym *kontekście społecznym* czy to interpersonalnym, grupowym, instytucjonalnym, publicznym, masowym czy też międzykulturowym;
- ❑ pozwala ono na tworzenie nowych pojęć oraz pojmowanie otaczającego środowiska co oznacza, że proces ten jest *kreatywny*
- ❑ komunikowanie to przyjmowanie, rozumienie i interpretowanie informacji zatem jest to proces *dynamiczny*;
- ❑ ma on charakter *ciągły* – rozpoczyna się w chwili narodzin człowieka, a kończy w chwili jego śmierci;
- ❑ komunikowanie to proces *symboliczny* posługujący się symbolami i znakami, gdzie porozumienie możliwe jest tylko gdy istnieje pewna wspólnota semiotyczna;
- ❑ wytwarzane między nadawcą i odbiorcą stosunki (partnerskie, niepartnerskie) określają *interakcyjność* tego procesu;
- ❑ komunikowanie wyznaczone jest przez cele i motywy jego uczestników, dlatego proces ten jest *celowy i świadomy*;
- ❑ jest to proces *nieuchronny* – występować będzie zawsze;
- ❑ jego cechą jest także *złożoność* wynikająca z licznych elementów oraz faz, jakie wchodzi w skład procesu komunikowania;
- ❑ jest to proces *nieodwracalny* – nie ma możliwości jego powtórzenia, cofnięcia czy też zmiany jego toku (Dobek – Ostrowska, 2007).

Efektywność komunikacji

Efektywna komunikacja pozwala rozmówcom na osiągnięcie celów, które wyznaczyli sobie każdy z osobna bądź też wspólnie – sprawnie i skutecznie. do podstawowych wyznaczników skutecznego porozumiewania się zalicza się szeroki repertuar możliwości, samoobserwację, zdolności przystosowawcze (skuteczne porozumiewanie się oznacza wybór zachowań komunikacyjnych stosowny do sytuacji), złożoność poznawczą (zdolność do tworzenia interpretacji pozwalających spojrzeć na problem wielowymiarowo), zaangażowanie, przyjęcie postawy empatycznej, a także umiejętność zachowania się (zastosowanie wybranej metody porozumiewania się) (Adler, Rosenfeld, Proctor II, 2006). Zatem istotą skutecznego komunikowania się, nie tylko w relacji małżeńskiej, ale także w ogólnie rozumianych relacjach rodzinnych jest kompetencja komunikacyjna czyli „posiadanie wiedzy i umiejętności oraz ich dostosowanie do wymogów sytuacji komunikacyjnej przez odpowiednie do niej wykonanie” (Frydrychowicz, 2009, s. 97).

Jednak, by jakiegokolwiek relacje międzyludzkie przebiegały sprawnie bez żadnych zakłóceń i by nie stawały się źródłem wszelkiego rodzaju nieporozumień czy

też konfliktów, partnerzy muszą przestrzegać podstawowych reguł odnoszących się do organizacji relacji społecznych występujących między rozmówcami. Ich przestrzeganie nie zawsze może stanowić dla rozmówców nie lada wyzwanie, które jednak owocuje skuteczną, atrakcyjną, niosącą zadowolenie komunikacją.

W poczet owych reguł wpisuje się:

- ❑ *Regułę zrozumiałości i poprawności gramatycznej* – zawarte jest w niej przesłanie by każda wypowiedź miał swój logiczny układ czyli by była przejrzyste rozpoczęta jak i zakończona oraz pozbawiona zbytku treści, a także języka nieznanego odbiorcy. Zatem reguła ta odnosi się przede wszystkim do poprawności wypowiedzi zarówno stylistycznej jak i gramatycznej ze szczególnym naciskiem na jasność, jednoznaczność i adekwatność stylów wypowiedzi.
- ❑ *Regułę spójności* – która odnosi się nie tylko do treści przekazywanych, ale także do zgodności kanału werbalnego i niewerbalnego. Wytyczna ta odnosi się do nawiązywania wypowiedzi obecnej do poprzedniej, tak by wystrzegać się nagłych zmian treści rozmowy, co umożliwi zrozumienie przekazu przez odbiorcę. Reguła ta ma być także strażnikiem tego by w komunikacji międzyludzkiej nie występowały sprzeczności w nadawaniu komunikatów, by informacja nadawana jednocześnie poprzez różne kanały była analogiczna. Zatem by na przykład słowa krytyki przekazywane były podniesionym, zirytowanym głosem i wyraźnym grymasem złości na twarzy.
- ❑ *Regułę ekonomiczności* – odnoszącą się do takiego prowadzenia rozmów, w których nie występują powtórzenia, zbędne słowa i przerwy, które zachwiałyby ciąg komunikacji.
- ❑ *Regułę ekspresyjności* – odnoszącą się do emocjonalnej strony aktu komunikowania. Ustala ona adekwatny dobór wyrażań odwołujących się do stanu emocjonalnego rozmówcy bądź też jego ustosunkowania się do problemów poruszanych w dyskusji, a także zawęża zasób określeń, tak by wyeliminowane zostały te najbardziej wulgarne i ostre (Nęcki, 1996).

By komunikacja była w pełni skuteczna nie wystarczy by jej uczestnicy przestrzegali tylko wyżej zaprezentowane reguły. Muszą oni również wdrukować sobie w swój system komunikacyjny następujące zasady szczegółowe:

- ❑ *grzeczności* – odnosi się ona taktu w stosunku do osoby rozmówcy ujawniającego się w pozytywnym wyrażaniu się o nim, nie poruszaniu tematów zbyt intymnych, ale rozmawianiu na tematy istotne dla rozmówcy w sposób uprzejmy.
- ❑ *aprobaty* – sprowadza się do wyrażania słów aprobaty, uznania i szacunku dla rozmówcy, z wyeliminowaniem wszelkiego krytykanctwa i przekazów obraźliwych.
- ❑ *skromności* – to nic innego jak umiejętność podejścia do własnej osoby z odpowiednim dystansem charakteryzującym się ujawnieniem własnych słabości, własnej osoby.

- ❑ *zgodności* – sprowadza się do odnajdowania wspólnych stanowisk rozmówców tak, by móc odnaleźć wspólny punkt odniesienia pozwalający na uniknięcie nieporozumień.
- ❑ *kooperacji* – polega na umiejętności odczytywania potrzeb partnera oraz umiejętnej współpracy z nim.
- ❑ *ironii* – dopuszcza pewne elementy kpiarstwa z własnej osoby, jednakże prezentowane w taki sposób by nie ranić uczuć, godności rozmówcy.
- ❑ *ciekawości* – mówi o tym, by umiejętnie okazywać swemu partnerowi zainteresowanie tym co chce nam przekazać, a także by nawiązywać do tematów, które znajdują się w kręgu jego zainteresowań. Zasada ta, także wymaga by w chwili dostrzeżenia wszelkich oznak znudzenia naszego rozmówcy wdrożyć środki, które zapobiegą takiemu stanowi (Nęcki, 1996).

Aby w procesie komunikowania reagowanie, odczytywanie oraz przekazywanie informacji odbywało się w sposób prawidłowy, nie wywołujący nieporozumień między partnerami muszą oni wykazać się umiejętnością przestrzegania powyższych reguł i zasad. Jednak by móc funkcjonować w relacji z drugim człowiekiem według powyższych wskazówek musimy mieć dobrze rozwinięte umiejętności interpersonalne, a także cieszyć się wysokim stopniem uspołecznienia. Jednak nie zawsze obie jednostki komunikacyjne posiadają owe umiejętności, dlatego by uniknąć nieporozumień, konfliktów jednostka posiadająca preferowane umiejętności powinna wykazać się wysokim stopniem tolerancji i cierpliwości by skorygować nieprawidłowe zachowania. Zachowania prowadzące do zachwiania całego systemu komunikacji i licznych napięć (Ryś, 2008).

Komunikacja rodzinna

Komunikacja rodzinna to „wiadomości przekazywane z określoną intencją, które są zazwyczaj spostrzegane jako intencjonalne i posiadające uzgodnione znaczenie między jednostkami pozostającymi we wzajemnej relacji, opartej na więzach biologicznych, prawnych lub partnerskim zaangażowaniu, które nawzajem się wychowują oraz kontrolują” (Lepoivre, 2006, s. 3–4 za: Rostowska, 2008, s. 73).

Można także nieco inaczej zdefiniować to pojęcie uznając, że komunikacja rodzinna to „wymiana informacji między członkami rodziny na temat własnych doznań, uczuć, doświadczeń, planów życiowych, jak i tego wszystkiego co dzieje się w rodzinie, co z rodziną jest związane. Jest ona przede wszystkim odzwierciedleniem klimatu emocjonalnego w rodzinie, jest wskaźnikiem stopnia zainteresowania i zaangażowania w życie rodzinne jej członków, jest także wyrazem wzajemnych postaw i relacji osób tworzących rodzinę” (Rostowska, 2001, s. 51).

Komunikacja jest bardzo istotnym procesem mającym miejsce na gruncie rodzinnym ponieważ odbywa się na wszystkich płaszczyznach życia rodzinnego

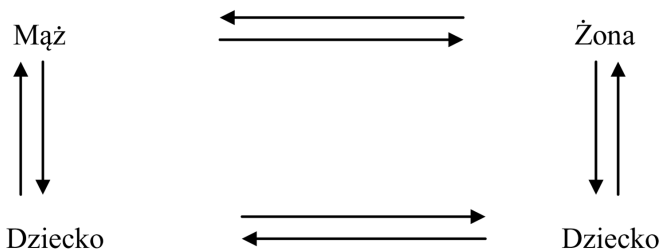
– małżeńskiego. Pozwala na dokonywanie się takich procesów zachodzących na gruncie rodziny jak: wychowanie, kontrolowanie, wszelkiego rodzaju przemiany, wprowadzanie nowych ról, norm, systemów, reguł, a także ciągłego rozwoju, ulepszania poziomu zadowolenia z małżeństwa i rodziny. Stanowi ona nieodłączny element tego, by w odpowiedni sposób równoważone były intymność, bliskość, niezależność, autonomia, sposoby rozwiązywania konfliktów. To dzięki niej w rodzinie można uniknąć pewnych niechcianych form zachowania, a także dzięki niej może być prawidłowo sprawowana władza w rodzinie (Rostowska, 2008).

Sposób porozumiewania się kształtowany jest już chwili przyjścia na świat dzieci. To rodzina generacyjna przekazuje im wzór relacji, komunikowania się, który staje się fundamentem modelu komunikowania, jaki obowiązywać będzie w rodzinie prokreacyjnej. Wzór ten precyzuje w jaki sposób jej członkowie mają przekazywać sobie informacje, jak jest rozłożona władza rodzinna, ile czasu rodzina ma spędzać razem. Niestety, bardzo często wzory czerpane z rodzin generacyjnych nacechowane są negatywnie, co prowadzi do powielania patologii występujących w rodzinach pochodzenia (Adler, Rosenfeld, Proctor II, 2006).

Komunikacja rodzinna będąc procesem dynamicznym, warunkuje nie tylko wzór wyniesiony z domu rodzinnego, ale także „poziom rozwoju intelektualnego, emocjonalnego, społeczno – moralnego, osobowościowego, wzorce zachowań społecznych i wzorce kulturowe, więzi rodzinne, pełnione role, warunki bytowe rodziny, kontakty towarzyskie” (Rostowska, 2001, s. 52).

Rodzina jest miejscem ciągłego i wielowymiarowego procesu komunikacji, w którym każdy z członków pełni jednocześnie rolę odbiorcy, jak i nadawcy komunikatów zarówno werbalnych, jak i niewerbalnych w odniesieniu do pozostałych jednostek wchodzących w skład rodzinnego systemu rodzinnego. System ten zaprezentowany został na rysunku 1.

Rysunek 1. Systemowe rozumienie komunikacji w rodzinie



Opracowanie: Harwas-Napierała, 2008, s. 21.

Rodzina funkcjonuje według trzech podstawowych zasad: *całościowości*, *cyrkularności*, *ekwifinalizmu* (odnosi się do tego, że dany skutek mogą wywoływać różne czynniki). Jednak w funkcjonowaniu komunikacyjnym rodziny szczególną rolę pełnią dwie pierwsze zasady.

Całościowość odnosi się do założenia, że rodzina stanowi pewną integralną strukturę, która nie jest prostą sumą elementów składowych. Zasada ta podkreśla, iż każdy członek rodziny stanowi odrębną jednostkę jednak odzwierciedlają się w nim elementy całego systemu. Zatem w momencie zmian jednej jednostki, zachodzą zmiany w całym systemie rodzinnym, a wzajemne oddziaływanie na siebie komponentów systemu ma charakter cyrkularny czyli odwrotny do przyczynowo – skutkowego. W sytuacji tej przyczynowość pojmowana jest w schemacie kołowym, bez dokładnego zarysowania etapu początkowego i końcowego. Natomiast sprzężenia zwrotne występujące w relacjach rodzinnych sprawiają, iż zachowania jednostek są zależne od siebie na zasadzie „im bardziej, tym bardziej” lub „im bardziej, tym mniej”. Istotne w komunikacji rodzinnej są również granice określające sposób uczestnictwa poszczególnych członków w określonych podsystemach rodzinnych (rodzicielski, małżeński, rodzeństwa). Skrajne bieguny kontinuum, na którym zaprezentowane są granice, stanowią sztywne, zamknięte granice, co wiąże się z jednostronną, trudną komunikacją, a co za tym idzie z osłabieniem realizacji funkcji opiekuńczych przez rodzinę. Na kontinuum tym, ujmować można także rozmyte, zatarte granice, wynikające z nadmiernej poufałości rodziców z dziećmi, czego skutkiem są problemy w porozumiewaniu się (Harwas-Napierała, 2008).

Pełna, otwarta i szczerza komunikacja, zarówno niewerbalna (gesty, mimika twarzy, postawa ciała, ton głosu), jak i werbalna stanowią podstawę prawidłowego kontaktu osobowego w rodzinie. Otwartość, obok jasności przekazu, wyrażania myśli w sposób jednoznaczny i zrozumiały stanowi jedną z ważniejszych założeń prawidłowej komunikacji rodzinnej. Rozumiana jest jako swobodne wyrażanie swoich przeżyć, uczuć, potrzeb, emocji, doświadczeń, postaw i przekonań, a budowana jest na podstawie zasady miłości, szacunku, akceptacji, wzajemnego zrozumienia, zaufania, uznania oraz wzajemnej akceptacji. Jest zatem kształtowana na podstawie zasad, które jednocześnie są odzwierciedleniem najistotniejszych potrzeb jakie zaspokajając powinna rodzina. Jednak owa pożądana otwartość na relacje rodzinne nie zawsze może być zrealizowana ze względu na jednostkowe i społeczne zagrożenia. Dla osób z zaburzoną osobowością, konfliktowych, a także niedojrzałych społecznie otwartość staje się podstawą do manipulowania rozmówcą (ośmieszanie, ujawnianie potrzeb, emocji, zainteresowań rozmówcy, emocjonalne i fizyczne odrzucenie). Dlatego też, dojrzałość osobowa i odpowiedzialność rozmówców stanowi jeden z podstawowych wskaźników prawidłowej komunikacji (Ryś, 2006, Rostowska 2001).

Komunikację rodzinną spośród innych komunikacji międzyludzkich wyróżnia przede wszystkim jej intensywność wynikająca z częstotliwości i trwałości kontaktów występujących między wspólnie zamieszkałymi i współżyjącymi na co dzień członkami rodziny. Bezpośredniość, otwartość umożliwi szybsze i łatwiejsze zrealizowanie swoich potrzeb, oczekiwań, a także przyczynia się do wzrostu poczucia tożsamości osób komunikujących się oraz wzrostu umiejętności odbierania i przekazywania przeżyć, uczuć. Bezpośredni, otwarty kontakt osób komunikujących pozwala uniknąć wielu nieporozumień, niejasności, a co za tym

idzie umożliwia rozładowanie zalegających emocji i napięć, tym samym zapobiegając ich nadmiernemu gromadzeniu się (Ryś, 2006; Harwas-Napierała, 2008).

Charakteryzując rodzinną komunikację należy także zasygnalizować, iż każda z rodzin komunikuje się w specyficzny dla niej sposób z uwzględnieniem jednego z trzech modeli komunikacyjnych. Pierwszy z nich model *jednostronny* charakteryzuje się tym, że komunikacja odbywa się tylko i wyłącznie od nadawcy do odbiorcy, gdzie nadawcę nie interesuje czy odbiorca odebrał komunikat. Zatem jest to model gdzie nie zachodzi żadna interakcja pomiędzy osobami biorącymi udział w „procesie” komunikacji. Ów model spotyka się przeważnie w rodzinach, które preferują wychowanie autorytarne z dużą kontrolą. Jest to model zachowujący sztywne granice w podsystemach, co często sprowadza się do roli rodzicielskiej opartej na poleceniach, nakazach, zakazach i kontroli. Owa sztywność zachowana jest we wszystkich podsystemach także z uwzględnieniem systemu małżeńskiego gdzie dostrzega się znaczną dominację jednej ze stron. Kolejny model *dwustronny* opiera się na wysyłaniu i odbieraniu komunikatów między rozmówcami. W modelu tym porozumiewanie ujmowane jest jako ciąg przyczyn i skutków, bodźców i relacji. Jednakże model ten, tak jak poprzedni także nieco zniekształca sens procesu komunikacji. Owa deformacja dotyczy poczucia winy i odpowiedzialności za zaburzenia komunikacji. W modelu tym jednostki nie dostrzegają potrzeby zmiany własnego zachowania, gdyż przyczyny zakłóceń komunikacyjnych dostrzegają jedynie w zachowaniach drugiej strony. Zatem model ten sprowadza proces komunikacyjny do wzajemnego obwiniania osób komunikujących się o nieprawidłowy jego przebieg. Zaprezentowane powyżej modele koncentrują się na jednostkowych zachowaniach. Z kolei ostatni model – *relacyjny* – zwany też *transakcyjnym* charakteryzuje się tym, że osoby komunikujące się skupiają się przede wszystkim na przedmiocie komunikacji poszukując działań, które mogą wspólnie podejmować. Ten typ komunikowania, w przeciwieństwie do pozostałych, nie wymaga poszukiwania osoby odpowiedzialnej za zakłócenia komunikacji. Jest to model najpełniej oddający istotę komunikacji w rodzinie (Ryś, 2008; Harwas-Napierała, 2008).

Rodzinną komunikacją jest najszerszym pojęciem, ponieważ w rodzinie wyodrębnić można wszystkie typy komunikacji międzyludzkiej. Istotne jest to, że każda rodzina posiada własny wachlarz cech komunikowania się, gdzie nawet brak występowania porozumiewania się czy też długotrwałe milczenie uznaje się za pewien rodzaj komunikowania się. Na jej ukształtowanie wpływa wiele czynników, które powodują, iż nie istnieją dwie tak samo komunikujące się rodziny.

Komunikowanie się w małżeństwie

Skuteczna komunikacja małżeńska uwarunkowana jest indywidualnie ukształtowanymi stylami i strategiami komunikacyjnymi małżonków.

Styl komunikacyjny odnosi się do indywidualnych predyspozycji warunkujących kształt, charakter procesu komunikacyjnego z inną osobą. Definiowany jest jako „pozawerbalny i werbalny sposób reagowania na sygnały dotyczące tego, jak określone treści powinny być rozumiane, interpretowane czy selekcionowane” (Norton, Pettegrew za Harwas – Napierała, 2008, s. 26).

W literaturze zaprezentowanych zostało wiele klasyfikacji stylów komunikacyjnych w małżeństwie. Tutaj zaprezentowany zostanie jeden z nich. Uwzględnia on: styl *partnerski* oraz styl *niepartnerski*.

Pierwszy z nich charakteryzuje się tym, że w trakcie dyskusji rozmówca bierze pod uwagę nie tylko własne pragnienia i oczekiwania, ale także uwzględnia pragnienia i oczekiwania swojego rozmówcy. Jest to styl, w którym nie ocenia się zachowań partnera i jest się tolerancyjnym co do odmiennych poglądów partnera, bez prób nakłonienia go do ich zmiany pod wpływem naszych poglądów. Jednocześnie osoba wyróżniająca się tym stylem dba o to, by nie zmieniać własnych przekonań czy też działań pod wpływem nacisków ze strony przeciwnej. W komunikacji partnerskiej nie stosuje się również żadnego typu zakazów, nakazów, rad – ewentualnie wskazuje się rozmówcy konsekwencje jakie mogą wystąpić na skutek konkretnego postępowania. W stylu tym partnerzy dbają o to, by byli wzajemnie rozumiani, co znacznie podnosi poziom osiągniętej przez nich satysfakcji z kontaktu małżeńskiego (Rostowska, 2001; Harwas-Napierała, 2008). Osoby prezentujące ten kierunek mają możliwość okazywania ekspresji uczuć, przekazywania osobistych przeżyć, myśli, informacji zwrotnych, odkrywania własnego „ja”. Ze względu na powyżej przedstawione cechy oraz na to, że styl ten zapewnia pewną dozę bezpieczeństwa, stabilności, integracji życia rodzinno-małżeńskiego, a także poczucia szacunku, uznania i zrozumienia ze strony rozmówcy jest styl najbardziej pożądanym w systemie rodzinnym. Zapewnia on skuteczne porozumiewanie, a co za tym idzie zapewnia wysoki poziom jakości życia małżeńsko – rodzinnego (Rostowska, 2001; Rostowska 2008; Harwas-Napierała, 2008). Jak podkreśla M. Ryś tylko w tym stylu dochodzi do pełniej komunikacji czyli takiej, gdzie małżonkowie mogą się dzielić faktami, myślami, sądami na każdy temat w pełnym poczuciu bezpieczeństwa. Jest to komunikacja stanowiąca podstawowy warunek rozwoju więzi małżeńskiej, pozwalającej na pogłębienie poczucia wspólnoty i jedności, a co za tym idzie na zadawalającej wymianie informacji umożliwiającej rozwiązywanie trudnych małżeńskich dylematów. Jest to komunikacja polegająca nie tylko na mówieniu partnerów, ale także na rozmowie, wzajemnym słuchaniu i rozumieniu siebie, co podkreśla bezwarunkową akceptację partnera jako współmałżonka (Ryś, 1999).

Z kolei styl niepartnerski jest zupełnym przeciwieństwem pierwszego. W jego ramach wyodrębnić można formę egocentryczną oraz altruistyczną. Pierwsza z nich odznacza się tym, że jednostka w rozmowie nie uwzględnia celów i oczekiwań rozmówcy, co podkreśla fakt, że nie liczy się ona z jego osobą. Odzwier-

cięła się to w takich zachowaniach jak: przerywanie wypowiedzi, narzucanie tematu rozmowy, próba kierowania rozmówcą przez liczne nakazy, zakazy, groźby, żądania, rady oceny, rozpoczynanie i kończenie rozmowy w wybranym przez siebie momencie. Jednostka o tym stylu nie tylko nie sucha swojego rozmówcy, ale także nie troszczy się o to by jego przekazy były zrozumiane. Drugi typ stylu niepartnerskiego, altruistyczny ujawnia się w pomijaniu własnych potrzeb i uwzględnianiu celów, oczekiwań rozmówcy w procesie komunikowania. Osoba o tym stylu staje się „niepełnoprawnym” rozmówcą, pozwalającym nie tylko na to by mu przerywano, nie słuchano, ale także na to by kierowano jego poglądami, postępowaniem. Osoby te, nie ubiegają się również o jasność przekazu rozmówcy, która ułatwiła by, usprawniła proces komunikowania. Jest to styl nie pozwalający na prawidłową komunikację, rozwiązywanie problemów, zaspokojenie potrzeb rozmówców, dlatego też nie powinien on być stosowany na gruncie rodzinnym (Rostowska, 2001; Harwas-Napierała, 2008). Prezentowane powyżej style ujmowane mogą być w czterech wymiarach, które zaprezentuje w ujęciu tabelarycznym (Tabela 1.).

Tabela 1. Wymiary stylów komunikacji

Wymiar	Styl partnerski	Styl niepartnerski
Wymiar 1	– decyzja o rozpoczęciu lub zakończeniu wymiany wiadomości zawiera równoczesną koordynację perspektywy własnej jak i partnera	– decyzja o rozpoczęciu lub zakończeniu wymiany wiadomości uwzględnia perspektywę własną lub perspektywę partnera
Wymiar 2	– wybór formy przekazu uwzględnia perspektywę partnera	– wybór formy przekazu nie uwzględnia perspektywy partnera
Wymiar 3	– treścią przekaz jest prezentacja perspektywy własnej podmiotu, umożliwiającą partnerowi jej uwzględnienie oraz ekspresja jednakowego wartościowania perspektywy własnej i partnera	-treścią przekazu jest wyrażenie nacisku wobec partnera, aby przyjął perspektywę podmiotu
Wymiar 4	-zachowanie podmiotu w roli odbiorcy sygnałów wskazuje na uwzględnienie w jego własnym doświadczeniu osoby partnera Podmiot dokonuje kontroli działania czynników zakłócających przebieg wymiany wiadomości, co wskazuje, że ten sam aspekt uwzględnia we własnym doświadczeniu W sposobie wymiany wiadomości przez podmiot brak zmienności świadczącej o koncentracji wyłącznie na własnej perspektywie	-zachowanie podmiotu w roli odbiorcy sygnałów wskazuje na nieuwzględnianie osoby partnera Podmiot nie dokonuje kontroli działania czynników zakłócających, nie uwzględnia we własnym doświadczeniu tego aspektu sytuacji W sposobie wymiany wiadomości przez podmiot występuje zmienność wyznaczana przez koncentrację na własnej perspektywie

Małżonkowie charakteryzują się także strategiami komunikacyjnymi jakie przyjmują w sytuacjach trudnych. Wśród nich wyodrębniono strategie negatywne określane mianem destruktywnych, a także strategie pozytywne nazywane konstruktywnymi. Wśród strategii negatywnych jako pierwszą należy wyodrębnić kategorię przerywania wypowiedzi, stosowaną w sytuacjach zniecierpliwienia rozmówców, bądź też w sytuacji nadmiernej kontroli w celu zmiany niepożądanego kierunku dyskusji. Należy dodać, że przerywanie czasami stosowane jest nie tylko w celu dominacji i kontroli ale również w celu uzyskania pełniejszych informacji czy też wykazania wsparcia i aprobaty dla poruszanych kwestii. Kolejną strategią jest brak kontynuowania wątku przez jednego z partnerów i wprowadzenie wątku pobocznego przez drugiego rozmówcę, co negatywnie wpływa na integralność związku. Podobny wpływ na komunikację ma strategia pouczenia i korygowania, która dodatkowo budzi w partnerach żal, urazę oraz wrogość i chęć zemsty. Objawia się ona w wielu krytycznych, surowych komentarzach dotyczących zachowania współpartnera.

Czwarta strategia, stosowanie superlatyw, wykorzystywana jest w celu uwypuklenia swego dominującego i kontrolującego stanowiska w dyskusji. Przejawia się ona w używaniu takich zwrotów, jak: nigdy, zawsze, kompletnie, absolutnie, stale, skrajnie. Jednak używane superlatywy nie przynoszą oczekiwanych rezultatów do których zalicza się zmianę zachowania rozmówcy. Sarkazm i cięty humor, to kolejna strategia przyjmowana w komunikacji małżeńskiej dążąca do przejęcia kontroli. Przejawia się brakiem szacunku, pogardą, poniżaniem, wyśmiewaniem, a także pomniejszaniem istoty partnera poprzez uwypuklenie jego niedoskonałości. Strategia ta, nie tylko zaburza równowagę, jedność, ale także zaufanie między małżonkami. Z kolei dystansowanie, jako strategia komunikacji, objawia się komunikacyjnym, społecznym i emocjonalnym odsuwaniem się od partnera. Strategia ta wynika z rezygnacji z walki o pozytywne relacje na rzecz dystansu i tworzących się barier komunikacyjnych. Ostatnia negatywna strategia, robienie z siebie ofiary, męczennika dąży do zmanipulowania partnera w taki sposób by jego formy zachowania i funkcjonowania spełniały oczekiwania osoby stosującej tę strategię. Jej istotą jest przyjmowanie odpowiedzialności, przypisywanie winy własnej osobie za wszelkie nieporozumienia, niepowodzenia oraz przypisywanie różnego rodzaju ofiar i poświęceń na rzecz związku. W wyniku tego typu zachowań partner bardzo często rezygnuje z własnych planów, oczekiwań na rzecz roszczeń osoby stosującej tę strategię. Pozytywne strategie komunikacji małżeńskiej odnoszą się do umiejętnego wykorzystywania zasad komunikacji interpersonalnej, które wpływają na umocnienie więzi personalnych. Strategie te wywodzą się z kompetencji komunikacyjnych w ramach których realizowane są takie zadania komunikacyjne, jak: zadania instrumentalne, zadania utrzymania związku, zadania kierowania interakcją. Pierwszy typ zadań realizowany w pozytywnych strategiach komunikacji w zależności od związku może mieć charakter

relacyjny, sprawozdawczy bądź też kontrolny. W zależności od charakteru związku zadania te przyjmują różny stopień ważności – w jednym związku będą one należeć do tych najistotniejszych, w innym będą ta marginalną stroną. Odznaczają się powodowaniem lub odmawianiem uległości, domaganiem się lub przekazywaniem informacji, zabieganiem o wsparcie lub jego świadczeniem, szukaniem bądź dostarczaniem rozrywki. Z kolei zadania odnoszące się do utrzymania związku nawiązują do utrzymania, kierowania, poprawy oraz usprawnienia danego związku. W ich zakres wchodzi ocenianie stanu małżeństwa, mogących pojawić się zagrożeń, a także sposobów rozwiązywania napotkanych trudności. Realizacja tego rodzaju zadań wpływa na poziom jakości funkcjonowania małżeństwa. Ostatni typ zadań, odwołuje się do procesów ustalania i podtrzymywania jednolitej konwersacji. W ich skład wchodzi: formułowanie zrozumiałych, informacyjnie adekwatnych wiadomości dostosowanych do toczącej się rozmowy, określenie w aspekcie społecznym siebie i konkretnej sytuacji, sprawowanie kontrolni nad uczuciami i kierowanie się nimi. Zatem we wszystkich strategiach pozytywnych komunikowania małżonkowie kierują się: prostotą, otwartością, przestrzeganiem norm kulturalno – obyczajowych, doszukiwaniem się znaczenia i zgodności, pozytywnymi wzmocnieniami (Rostowska, 2008).

Każde małżeństwo, by mogło cieszyć się pełną komunikacją, a zarazem zrozumieniem i intymnością, musi budować własne style oraz także strategie komunikacji. Jednak by małżonkowie znaleźli pewną własną wspólną wizję porozumiewania się w rodzinie muszą wykazać się szeroka gamą kompetencji negocjacyjnych, które ułatwią im ustalenie reguł wewnętrznych ich związku, a także jego granic zewnętrznych. System komunikacji każdej pary jest specyficzny i dostosowany do potrzeb każdego z członków, co umożliwia wypełnianie zadań, a także rozwiązywanie problemów jakie napotkają małżonkowie w swoim pożyciu małżeńskim (Płopa, 2005).

Zmiany w komunikacji małżeńskiej

Pod wpływem – między innymi – wewnętrznych procesów rozwojowych, doświadczeń w związku z kohortą wieku, zdarzeń życiowych (Harwas – Napierała, 2008, s. 70) zdolności dialogu w związkach zmieniają się.

W narzeczeństwie dialog jest najbardziej intensywny i satysfakcjonujący dla obu stron. Sytuacja tak ma miejsce ponieważ przyszli małżonkowie:

- ❑ są sobą oczarowani, co potęguje atrakcyjność i świeżość uczuć zbliżająca ich do siebie;
- ❑ nie znają się jeszcze nawzajem. Wszystkie informacje o sobie i najbliższych stanowią pewne „objawienie” siebie drugiemu, co pobudza w nich duży stopień zainteresowania partnerem;

- ❑ nie są obarczeni wspólnymi obowiązkami domowymi, a ich spotkania odbywają się w chwilach, gdy są odpowiednio dysponowani. Ich rozmowy ukierunkowane są na sprawy ogólne, gdzie udzielane odpowiedzi nie są bezpośrednio sprawdzane;
- ❑ są dla siebie mili, uprzejmi, serdeczni, pomocni, a także unikają wszelkich napięć i zadrażnień co prowadzić ma do wzmacniania więzi ich łączącej. Takie zachowanie wynika z ich braku poczucia zupełnej przynależności do siebie (Laskowski, 1985).

Należy wspomnieć, iż zmiany relacji małżeńskich ulegają już przekształceniom w przeciągu pierwszych trzech lat małżeństwa. Ma to miejsce ponieważ małżonkowie:

- ❑ „doświadczają zmniejszenia świeżości uczuć;
- ❑ znają siebie lepiej niż w narzeczeństwie; zebrali o sobie i rodzinie macierzystej wszechstronne informacje. Powtarzanie znanych wiadomości nie wzbudza już większego zainteresowania, czasem wywołuje nawet zdecydowanie negatywną reakcję;
- ❑ mają wspólne obowiązki i problemy związane z prowadzeniem domu i wychowaniem dzieci (jeśli je posiadają). Niedociągnięcia w wypełnianiu obowiązków wywołują napięcia, nieporozumienia;
- ❑ są pewniejsi, że należą do siebie. Motyw zdobywania współpartnera często po ślubie ustępuje” (Laskowski, 1985, s. 181).

Młode pary zazwyczaj przyjmują styl modalno-interakcyjny komunikacji. Charakteryzuje się on tym, że jest ciągły, analityczny i przepełniony humorem, co ułatwia młodym małżeństwom sprawne przystosowanie się do szybkiego „nowego” życia rodzinnego. W pierwszym etapie małżeństwa komunikacja przyjmuje tak aktywną formę ponieważ pojawiają się dwa czynniki takie jak: „występowanie wielu spraw do rozwiązania podczas wstępnej interakcji odmiennych osobowości i transformacji od pary do rodziny, oczekiwania co do pełnienia społecznych ról rodzinnych są niejasne i wymagają wspólnego *opracowania*” (Harwas-Napierała, 2008, s. 67). Aby możliwe było podjęcie nowych ról rodzinnych i obowiązków młode pary muszą tworzyć związki pełne empatii, wspierania się i umiejętności rozwiązywania problemów. Bardzo często problemy, kłótnie, sytuacje stresowe w małżeństwach tych wynikają z próby ustalenia reguł panujących w związku, a także podejmowanych decyzji rodzicielskich i indywidualnej autonomii. W konfliktach pary te wykazują bardzo intensywny, zaangażowany styl interakcji często spotęgowany ekspresyjnym wyrażaniem uczuć negatywnych, ocen przejawianych w komunikacji bezpośredniej. Jednakże w ramach pewnej harmonii, rozładowania napięć często w sytuacjach konfliktowych używają uwag pełnych humoru. Ze względu na fakt, iż faza ta

oparta jest na uczuciu i atrakcyjności pary znajdujące się w niej nastawione są na konfrontacje i negocjacje (Harwas-Napierała, 2008).

Pary w wieku średnim przyjmują styl komunikacji pośredni między parami młodymi a parami emeryckimi. W momencie przejścia w drugi etap małżeństwa spada ekspresywność, a zwiększa się kontrola relacji, zakres spraw uznawanych za oczywiste, a także wykorzystywanie w porozumiewaniu zwyczajów rodzinnych. W tym okresie małżeństwa występuje wiele sytuacji stresowych przekształcających pośredni charakter komunikacji w bardziej bezpośredni, jednakże z wykorzystaniem neutralnych słów. Po ustąpieniu sytuacji kryzysowej, zmniejsza się ekspresywność tworząc powracający pośredni styl komunikacji (Harwas-Napierała, 2008).

Natomiast pary emeryckie na tle poprzednich par, a w szczególności par młodych, mogą sprawiać wrażenie, że są emocjonalnie martwe, gdyż ich pośrednia pasywna komunikacja ma niski poziom ekspresywności i otwartości, a pokrewne duchowo style interakcji zapewniają stabilność i bezpieczeństwo. Komunikacja w związkach emeryckich zazwyczaj cechuje się spokojem oraz krótkimi sympatycznymi dygresjami. Relacje małżeńskie wraz ze stażem małżeńskim polepszają się co wynika z faktu, że w pełni mogą się oni oddać rolom małżeńskim, gdyż wraz z wiekiem wycofują się oni z różnych innych ról społecznych. Zdaniem Harwas-Napierały na pozytywne zmiany zachodzące w parach emeryckich wpływa – między innymi – fakt zmniejszania się liczby obszarów i czynników stresotwórczych, konfliktowych. Zazwyczaj konflikty, stres towarzyszący małżonkom nie wynikają z ich osobowości lecz ze zjawisk od nich niezależnych, takich jak śmierć, choroba czy też wszelkie ograniczenia wynikające z fizjologicznych zmian. Istotne jest, że bardzo często czynniki te wpływają pozytywnie na małżonków pogłębiając ich więzi. Więzy, które cementowane są także poprzez przywiązanie, szacunek do przeżytych wspólnie chwil i licznych wspomnień wspólnie zdobywanych doświadczeń (Harwas-Napierała, 2008).

Style komunikacji małżeńskiej – doniesienie z przeprowadzonych badań

Badania przeprowadzone zostały (dobór na zasadzie kryterium dostępności) na przełomie lipca 2010 – stycznia 2011 roku, wśród 173 członków rodzin zamieszkujących dwie wsie: Pawłowo oraz Żydowo. Wśród respondentów było 53 ojców, 48 matek oraz 72 dzieci. Szczegółowa charakterystyka znajduje się w tabeli 2.

Problemem badań było poszukiwanie odpowiedzi na pytanie *Jaka jest opinia małżonków oraz ich dzieci o stylach komunikacji małżeńskiej mężczyzn?*

Ustalone zmienne, wskaźniki i ich kategorie zamieszczono w tabeli 3.

Tabela 2. Charakterystyka badanych

Dane dotyczące ojców		
Pochodzenie	N	%
Autochton	33	62,3
Napływowy	20	37,7
Zatrudnienie	N	%
Praca tylko na gospodarstwie rolnym	22	41,5
Praca poza gospodarstwem rolnym	31	58,5
Dane dotyczące matek		
Zatrudnienie	N	%
Praca tylko na gospodarstwie rolnym	24	50,0
Praca poza gospodarstwem rolnym	24	50,0
Dane dotyczące dzieci		
Płeć	N	%
Żeńska	49	68,1
Męska	23	31,9
Wiek	N	%
12 – 24 lata (urodzeni w latach 1999 – 1987)	50	69,4
25 – 39 lat (urodzeni w latach 1986 – 1972)	22	30,6
Liczba rodzeństwa	N	%
Wcale bądź jedno	26	36,1
Dwoje i więcej	46	63,9

Tabela 3. Zmienna zależna globalna, jej kategorie i wskaźniki

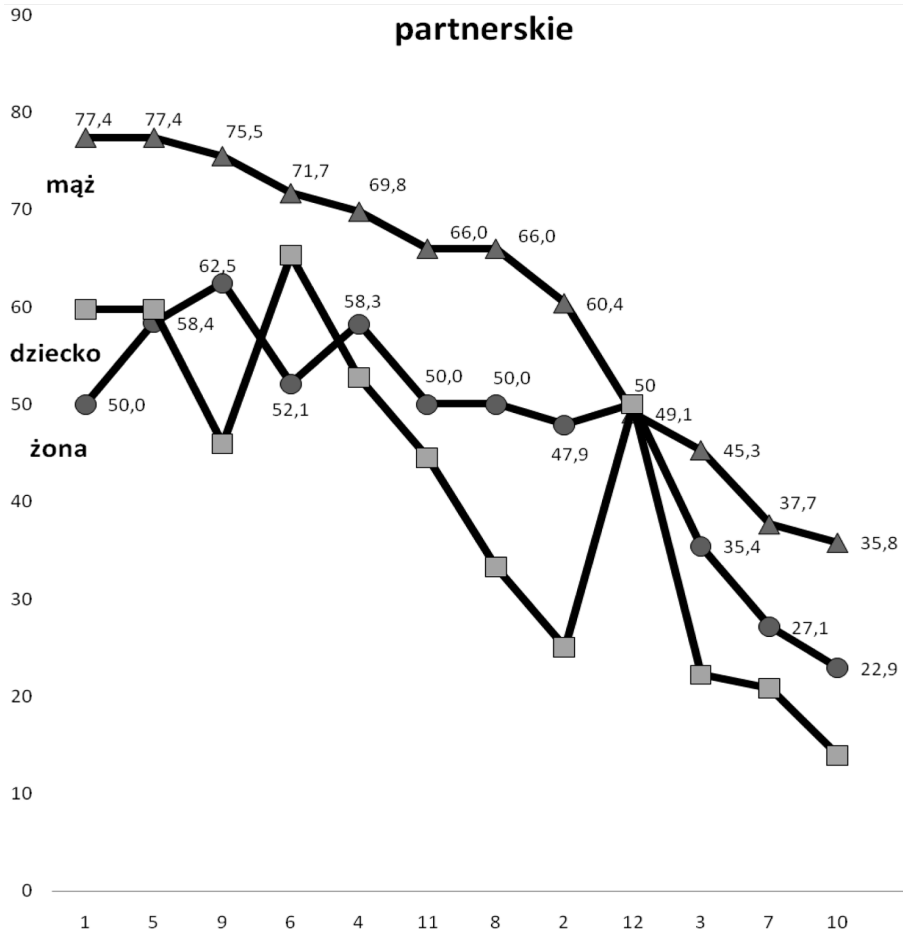
Zmienna zależna globalna	Zmienne Zależne szczegółowe	Wskaźniki*	Kategorie (kryteria)
Style komunikacji małżeńskiej w opinii 1. Ojców 2. Matek 3. Dzieci	Partnerski	1. Zainteresowanie sprawami partnera, troska o niego 2. Okazywanie uczuć 3. Prawienie komplementów 4. Szacunek do odmiennego zdania partnera 5. Zainteresowanie potrzebami partnera	Zdecydowanie partnerski
	Niepartnerski	6. Wspólne rozwiązywanie problemów, podejmowanie decyzji 7. Organizowanie wspólnego czasu 8. Niwelowanie sytuacji konfliktowych, dążenie do kompromisu	Mieszany
		9. Wspieranie partnerki w działaniu – pomoc w obowiązkach 10. Wykonywanie miłych gestów 11. Aktywne słuchanie 12. Unikanie krytyki, opryskliwości, dokuczliwości, arogancji	Zdecydowanie niepartnerski

* Ustalane na podstawie B. Harwas-Napierała, *Komunikacja interpersonalna w rodzinie*, Poznań 2008 oraz M. Plopa, *Więzi w małżeństwie i rodzinie*, Kraków 2005.

Z uwagi na ograniczone ramy artykułu, w dalszej części znajdują wybrane doniesienia analizy uzyskanych danych.

Około 61% mężczyzn twierdzi, że prezentuje partnerski styl komunikacji małżeńskiej. Potwierdza to tylko 47% kobiet i 41,1% dzieci (rysunek 2)².

Rysunek 2. Partnerski styl komunikacji mężczyzn w opinii ich samych, żon i dzieci (N = 173)



Legenda

1. Zainteresowanie sukcesami i problemami partnerki
2. Wyznawanie uczuć partnerce, przytulanie jej
3. Prawienie komplementów
4. Szacunek do odmiennych poglądów, ich akceptacja

² Wykresy dla stylu mieszanego znajdują się na końcu artykułu.

5. Zainteresowanie potrzebami partnerki
6. Wspólne rozwiązywanie problemów, podejmowanie decyzji
7. Organizowanie wspólnych wyjść, wyjazdów (kino, teatr, kawiarnia, spacer)
8. Dążenie do kompromisu w przypadku konfliktu. Pierwszy wyciąga rękę na zgodę
9. Popieranie partnerki w działaniu, pomaganie jej w wykonywaniu domowych obowiązków, w opiece nad dziećmi
10. Obdarowywanie partnerki drobnymi, miłymi niespodziankami (np. kwiatami, upominki)
11. Wysłuchuje do końca tego co partnerka chce mu powiedzieć – nie przerywa jej
12. W rozmowie z partnerką, nie krytykuje jej, unika opryskliwości, arogancji oraz nie stosuje uszczypliwych uwag, wyrzutów.

W każdym spośród 12 wskazań, które charakteryzowały styl komunikacji małżeńskiej, ocena mężczyzn na rzecz partnerskich relacji z żoną, była najwyższa. Około 70% mężczyzn twierdziło, że:

- są zainteresowani sukcesami i problemami swojej żony;
- odnoszą się z szacunkiem do jej odmiennych poglądów, akceptują je;
- są zainteresowani potrzebami partnerki;
- wspólnie z żoną rozwiązują problemy, podejmują decyzje;
- popierają żonę w działaniu, pomagają jej w wykonywaniu domowych obowiązków, w opiece nad dziećmi.

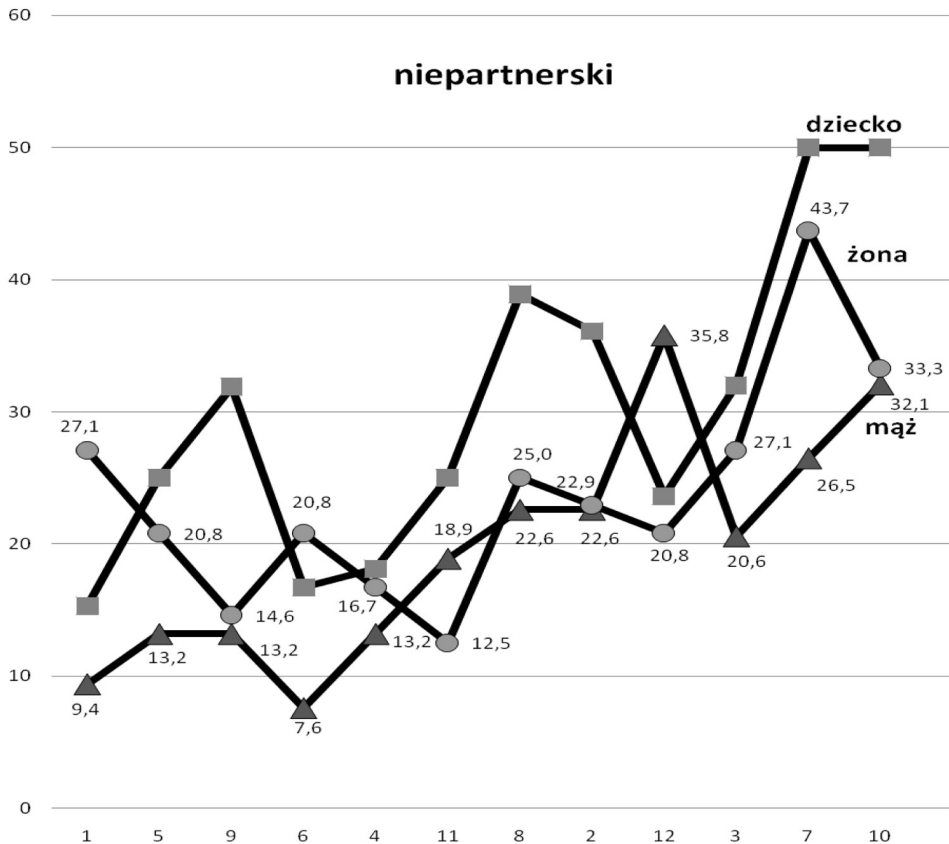
Partnerstwo w powyższych wskazaniach dostrzegła średnio, co druga kobieta (około 56,7%) i co drugie dziecko (56,7%). Największe zróżnicowanie opinii mężczyzn i kobiet dotyczyło zainteresowania sukcesami i problemami partnerki, najmniejsze -popierania partnerki w działaniu, pomagania jej w wykonywaniu domowych obowiązków i opiece nad dziećmi. Można podejrzewać, że dzieci pragnęłyby większego udziału ojców w ich wychowaniu, gdyż tylko, co drugi młody respondent zauważył w tym względzie partnerstwo, a średnio co trzeci określił wręcz jako niepartnerskie.

Około 60–66% mężczyzn uważa, że:

- wysłuchuje do końca tego co partnerka chce mu powiedzieć – nie przerywa jej;
- dąży do kompromisu w przypadku konfliktu. Pierwszy wyciąga rękę na zgodę;
- wyznaje uczucia partnerce, przytula ją.

Takie zdanie ma średnio, co druga kobieta (49,3%) i co trzecie dziecko (34,3%). Największe zróżnicowanie opinii dzieci i ojców dotyczy dążenia do kompromisu w przypadku konfliktu. Prawie 40% młodych ludzi uważa, że ojcowie są w tym względzie niepartnerscy.

Największa zgodność ocen – wszystkich badanych – partnerskiego traktowania żon przez swoich mężów dotyczy braku krytyki partnerki w rozmowach z mężem (średnio co 2 osoba badana z każdej kohorty wiekowej). Jednak nieco więcej kobiet niż mężczyzn uznaje, że takie rozmowy są wręcz niepartnerskie (35,8%).

Rysunek 3. Niepartnerski styl komunikacji mężczyzn w opinii ich samych, żon i dzieci (N = 173)

Uwzględnione w badaniu zmienne niezależne wprowadziły tylko jedno zróżnicowanie, które można uznać, że istotne.³ Kobiety pracujące poza gospodarstwem rolnym częściej postrzegają swojego partnera jako partnera. (odchylenie od wartości średniej 8,15%). Może to wynikać z przekształcania się ról przyjmowanych w rodzinach. Kobiety pracujące zawodowo istotnie częściej postrzegają swych mężów jako partnerskich, gdyż sytuacja życiowa zmusza mężczyzn do traktowania swej żony jako partnera. To właśnie aktywacja zawodowa kobiet zmienia funkcjonowanie wewnątrzrodzinne wywierając presję na mężczyzn, by wykazywali się większym zainteresowaniem wychowaniem dzieci. Niejednokrotnie także rozwój zawodowy kobiety umożliwia mężom aktywność wychowawczą, która

³ Przyjmując za J. Brzezińskim istotność zróżnicowania przy ponad 5% odchyleniu od wartości średniej (1984).

niejednokrotnie w sytuacjach pozostawania kobiety w domu, była wykluczana. Współczesny model rodziny z kobietą pracującą także wymusza na małżonkach podział obowiązków, który zapewni prawidłowe funkcjonowanie systemu, a także rozwijanie się partnerskiego stylu komunikacji małżeńskiej. Styl ten w rodzinach współczesnych rozwija się także poprzez uzyskanie przez kobietę niezależności ekonomicznej, która zapewnia jej większe możliwości w podejmowaniu kluczowych decyzji rodzinnych (Kawula, 2007; Plopa, 2004).

Podsumowanie

Rodzina jest podstawowym i najsilniej oddziaływującym na dziecko środowiskiem, dlatego znajduje się ona w szerokim kręgu zainteresowań wielu dziedzin. To w rodzinie dokonują się najważniejsze przemiany zachodzące nie tylko w psychice dzieci, ale także starszych pokoleń wchodzących w jej skład. Na kształtowanie osobowości wszystkich członków rodziny, a szczególnie dzieci, ogromny wpływ mają style wychowawcze prezentowane w podsystemie rodzicielskim. Jest to czynnik bardzo istotny, ale nie jedyny. W analizowaniu rodziny warto uwzględnić systemowe podejście do niej, zatem należy uwzględnić to, w jaki sposób jeden system oddziałuje na pozostałe. Analizując wpływ rodziny na rozwój poszczególnych członków, a w szczególności na rozwój dzieci, należy wziąć pod uwagę także relacje oraz komunikację charakteryzującą podsystem małżeński (Przetacznik-Gierowska; Włodarski, 2002). Jak podkreślają autorzy zajmujący się problematyką funkcjonowania rodziny, dominujący system komunikowania się w podsystemie małżeńskim kształtuje także bardziej dominujące relacje rodziców z dziećmi, co często prowadzi do podejmowania przez rodziców autorytarnych stylów wychowania. Często także nieumiejętna komunikacja między małżonkami, prowadząca do licznych konfliktów, wiąże się z niekonsekwencjami przejawianymi przez rodziców w procesie wychowania. Taka sytuacja rodzinna prowadzić może przede wszystkim do obniżenia autorytetu rodzicielskiego, a także niechęci dzieci do życia małżeńsko – rodzinnego i rozchwiania ich systemu wartości (Harwas-Napierała, 2008, Rostowska, 2001).

Wnioski wyciągnięte z przeprowadzonych badań idą w kierunku zwrócenia uwagi na potrzebę pracy z rodziną wiejską. Taką potrzebę uwidoczniły także badania Elżbiety Czarnoty przeprowadzone wśród dzieci rolników. Badania tej autorki pokazały, iż w 18% rodzin wiejskich dominuje autokratyzm, a ojcowie w 41% w kontaktach ze swymi dziećmi zachowują dystans, zatracając możliwość prawidłowego porozumiewania się z nimi. Ojcowie ci – jak ustaliła autorka – także nie interesują się potrzebami i zmartwieniami swych dzieci, co szczególnie w okresie ich dorastania może nieść za sobą negatywne konsekwencje opiekuńczo – wychowawcze (Czarnota, 2003). Przeprowadzone badania wskazują nie tylko na istotną rolę ojca w wychowywaniu dzieci, ale także istotną rolę jaką pełni

mężczyzna w funkcjonowaniu małżeństwa. Uwidaczniają one potrzebę pracy ze wszystkimi członkami rodziny, a w szczególności z rodzicami, małżonkami, którym przyszło tworzyć rodzinę w jakże trudnym, zmieniającym się kontekście społeczno – kulturowym. Jak wykazały badania J. Belsky istnieje zasadniczy związek pomiędzy jakością związku małżeńskiego, a postawami wychowawczymi prezentowanymi przez małżonków. Badania te wykazały, że rodzice pozostający w związku o słabej jakości są negatywnie nastawieni do swoich obowiązków rodzicielskich, są mniej zaangażowani i nie okazują zainteresowania problemami, potrzebami dzieci (Plopa, 2004). Dlatego uzasadnione jest przede wszystkim oddziaływanie na system małżeński, który ma fundamentalne znaczenie dla prawidłowego funkcjonowania podsystemu rodzicielskiego. Podstawowym elementem pracy z małżonkami powinno być rozwijanie ich umiejętności udzielania wsparcia w pełnieniu roli rodzica. Wsparcie takie postrzegane jest w dwóch podstawowych komponentach: emocjonalnym i instrumentalnym. Pierwszy z nich odnosi się do dawania wsparcia małżonkowi poprzez okazywanie mu swej miłości, szacunku i tego, że jest on ceniony – co w rezultacie przenosi się na stopień zaangażowania oraz cierpliwość okazywaną w interakcjach z dzieckiem. Drugi komponent odnosi się do zapewnienia takiego standardu życia, który umożliwi maksymalne wydatkowanie energii w procesie wychowawczym (Plopa, 2004).

Uogólniając można stwierdzić, że istnieje potrzeba wspierania i wyposażania w niezbędne umiejętności wychowawcze i komunikacyjne nie tylko mężczyzn – ojców, ale także kobiety, tworzące z nimi podstawowy system rodzinny. Owe oddziaływania prowadzić mają do wzorowych wychowawczo – opiekuńczo rodzin, w których:

- „dzieci doświadczają miłości od obydwójga rodziców,
- istnieje tylko niewielka rozbieżność między ideałem dziecka, jaki posiadają rodzice, a ich percepcją własnych dzieci,
- dzieci są postrzegane przez rodziców jako stanowcze i odpowiedzialne,
- rodzice i dzieci żyją zgodnie,
- członkowie rodziny potrafią skutecznie rozwiązywać problemy (indywidualne i rodzinne),
- w rodzinie istnieje demokratyczny podział autorytetu (każdy z członków rodziny cieszy się odpowiednim do roli i funkcji autorytetem)” (Stanton, 1980, za: Gaś, 2004, s. 45).

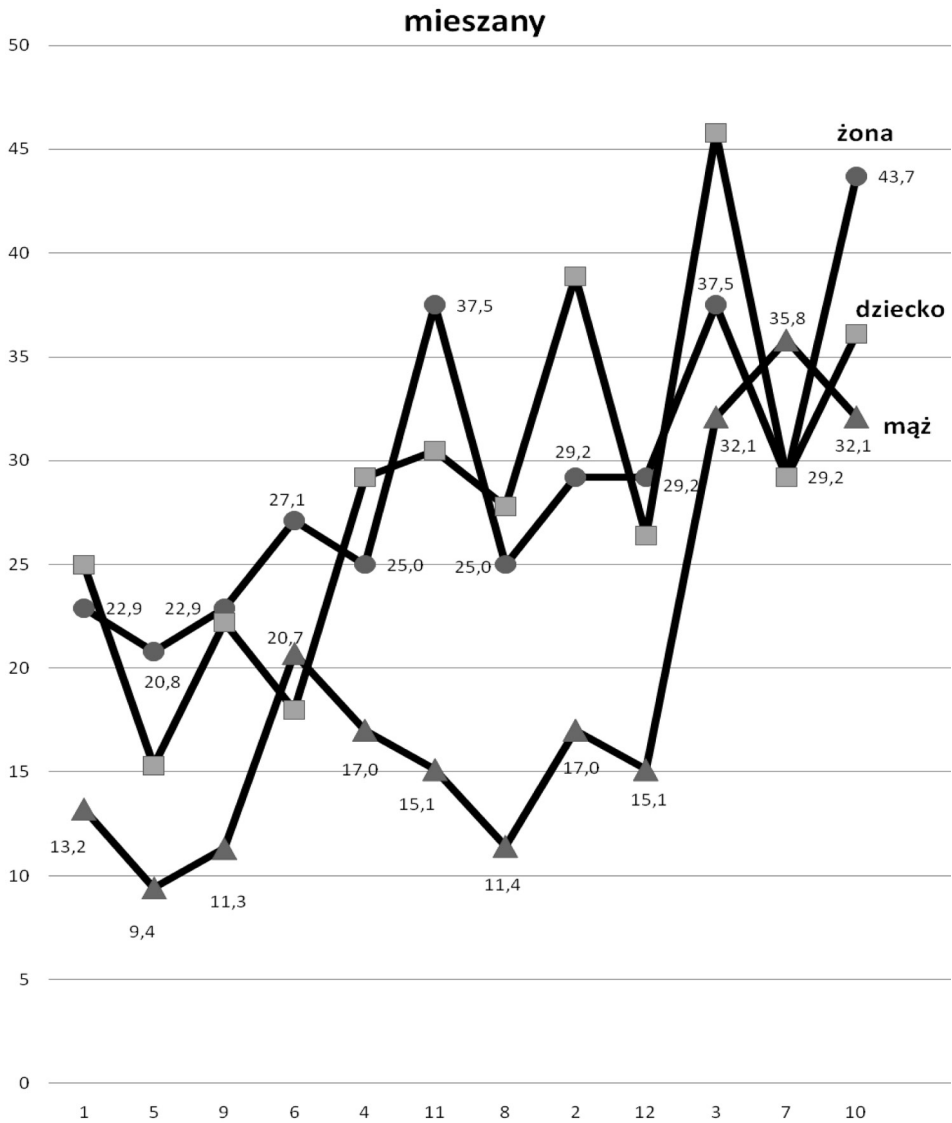
Literatura cytowana

- Adler, R. B., Rosenfeld, L. B, Proctor, R.F. (2006). *Relacje interpersonalne. Proces porozumiewania się*. Poznań: Wydawnictwo Rebis.
- Czarnota, E. (2003). *Stosunki interpersonalne w rodzinach wiejskich. Małżeństwo i rodzina*, 3.

- Dobek-Ostrowska, B. (2007). *Komunikowanie polityczne i publiczne*. Warszawa: Wydawnictwo Naukowe PWN.
- Frydrychowicz, S. (2009). Komunikacja interpersonalna jako wartość rozwojowa w rodzinie. W B. Harwas-Napierała (red.), *Rodzina jako wartość rozwojowa*. Poznań: Wydawnictwo Naukowe UAM.
- Gaś, Z. (2004). *Rodzina a uzależnienia*. Lublin Wydawnictwo Uniwersytetu M. Curie-Skłodowskiej.
- Harwas-Napierała, B. (2008). *Komunikacja interpersonalna w rodzinie*. Poznań: Wydawnictwo Naukowe UAM.
- Kawula S., Janke, A.W. (2007). Polimorficzność i komplementarność badań nad współczesną rodziną. W: S. Kawula, J. Brągiel, A. Janke (red.), *Pedagogika rodziny. Obszary i panorama problematyki*. Toruń: Wydawnictwo Adam Marszałek.
- Laskowski, J. (1985). *Małżeństwo i rodzina w świetle nauki Soboru Watykańskiego II*. Warszawa: PAX.
- Moch, H., (2011). *Mężczyzna jako ojciec i mąż*. Niepublikowana praca magisterska, Uniwersytet Kazimierza Wielkiego, Bydgoszcz. (promotor D. Seredyńska)
- Nęcki, Z. (1996). *Komunikacja międzyludzka*. Kraków: Wydawnictwo Profesjonalnej Szkoły Biznesu.
- Płopa, M. (2004). *Psychologia rodziny: teoria i badania*. Elbląg: Elbląska Uczelnia Humanistyczno-Ekonomiczna.
- Płopa, M. (2005). *Więzi w małżeństwie i rodzinie*. Kraków: Oficyna Wydawnicza „Impuls”.
- Przetacznik-Gierowska, M. (2002). Wychowanie w rodzinie. W: M. Przetacznik-Gierowska, Z. Włodarski (red.), *Psychologia wychowawcza, 2*. Warszawa.
- Rostowska, T. (2001). *Konflikt międzypokoleniowy w rodzinie*. Łódź: Wydawnictwo Uniwersytetu Łódzkiego.
- Rostowska, T. (2008). *Małżeństwo, rodzina, praca a jakość życia*. Kraków: Oficyna Wydawnicza „Impuls”.
- Ryś, M. (1999). *Psychologia małżeństwa w zarysie*. Warszawa: Centrum Metodyczne Pomocy Psychologiczno-Pedagogicznej MEN.
- Ryś, M. (2008). *Systemy rodzinne. Metody badań struktury rodziny pochodzenia i rodziny własnej*. Warszawa: Centrum Metodyczne Pomocy Psychologiczno-Pedagogicznej.
- Ryś, M. (2006). *Psychologia rodziny*. W: J. Stał, E. Osewska E. (red.), *Rodzina. Bezcenny dar i zadanie*. Radom: Polwen Polskie Wydawnictwo Encyklopedyczne.

Aneks

Rysunek 4. Mieszany (partnerski i niepartnerski) styl komunikacji mężczyzn w opinii ich samych, żon i dzieci (N = 173)



THE MARRIAGE COMMUNICATION STYLES IN THE OPINION OF A HUSBAND, A WIFE AND THEIR CHILD

Summary: The consequences of every transformations and drastic events, which „shake” the humankind in the 20th century, found their reflections mainly in family. Their effects influenced on the functioning of all family systems and each family member. However, the most radical changes were made in the perceiving of a man, his roles of a husband and a father which he plays on a family ground. In triumph, the patriarchal, sometimes even despotic model of a man has been eliminated, but without defining any new model of a man. Nowadays men are left without any key information of which features should characterized men to be perceived as good husbands and good fathers. The modern society has not said yet what the man’s role should be in present and future family, but only it has distinguished the negative, unwelcome characteristics of these days man.

Key words: marriage communication styles, husband, father, family, communication.