

Irena Nowakowa

Udział w kulturze ludzi młodych

Rocznik Towarzystwa Naukowego Płockiego 4, 179-199

1983

Artykuł został zdigitalizowany i opracowany do udostępnienia w internecie przez Muzeum Historii Polski w ramach prac podejmowanych na rzecz zapewnienia otwartego, powszechnego i trwałego dostępu do polskiego dorobku naukowego i kulturalnego. Artykuł jest umieszczony w kolekcji cyfrowej bazhum.muzhp.pl, gromadzącej zawartość polskich czasopism humanistycznych i społecznych oraz w kolekcji mazowieckich czasopism regionalnych mazowsze.hist.pl.

Tekst jest udostępniony do wykorzystania w ramach dozwolonego użytku.

IRENA NOWAKOWA

VI. UDZIAŁ W KULTURZE LUDZI MŁODYCH

1. Wprowadzenie

Rozwój kultury w Płocku w okresie uprzemysławiania miasta i rejonu wyznaczony był z jednej strony społecznym oddziaływaniem procesów industrializacji, z drugiej — naciskiem tradycji historycznych i kulturalnych miasta, a ponadto faktem przekształcania się Płocka z niewielkiego miasta w miasto duże, co pociągało za sobą określone skutki społeczno-ekologiczne istotne dla rozwoju kultury. Pod naciskiem tych procesów powstała w Płocku w latach sześćdziesiątych bogata baza życia kulturalnego w postaci zespołu instytucji kulturalnych i nowego systemu organizacyjnego. Rozwój bazy materialnej kultury i wzrost potrzeb kulturalnych coraz bardziej wykształconej i coraz liczniejszej ludności Płocka, a także mieszkańców rejonu płockiego, stworzyły możliwości szybkiego upowszechniania się różnych form życia kulturalnego, charakterystycznych dla współczesnej kultury miejskiej¹.

Przed przystąpieniem do analizy uczestnictwa w kulturze ludzi młodych pracujących w Płocku w roku 1970 wydaje się potrzebne przedstawienie w skrócie materialnej bazy życia kulturalnego, jaka wytworzyła się w Płocku w latach sześćdziesiątych, określającej potencjalne możliwości korzystania z kultury.

Na materialną bazę kultury składają się dobra o charakterze ogólnospołecznym: kina, teatry, muzea, biblioteki, kluby, kawiarnie, tereny sportowe i rekreacyjne, a także ogólnomiejskie formy działania i organizacji oraz indywidualne dobra kultury: aparaty radiowe, telewizyjne, adaptory, magnetofony, instrumenty muzyczne, sprzęt turystyczny itp. Mówiąc o wzroście bazy materialnej kultury trzeba mieć na uwadze obydwie te składniki.

W r. 1960 baza środowiskowego życia kulturalnego w Płocku sprowadzała się do formalnego istnienia dziewięciu świetlic, z których tylko trzy prowadziły szerszą działalność i skupiały większe grono osób, funkcjonowania dwóch domów kultury, szeregu bibliotek i dwóch muzeów. Istniał także Klub Naczelnej Organizacji Technicznej, prowadzący działalność o charakterze imprez towarzyskich. W r. 1961 powstał pierwszy młodzieżowy klub ZMS „Marabut”, co było wydarzeniem znaczącym w życiu kulturalnym Płocka. Od tego okresu życie kulturalne miasta zmieniło swój charakter: ze „świetlicowego” przekształca się w

„klubowe”. Placówki o charakterze klubów przewyższyły swą atrakcyjnością świetlice; muzyka jazzowa, wieczorki taneczne, quizy, konkursy, bufety kawowe przyciągnęły młodzież płocką z różnych środowisk.

W r. 1970 Płock posiadał trzy domy kultury i dziewięć klubów, w tym Klub MPIK o nowoczesnych zachęcających formach działania. Muzeum płockie podniosło swą rangę i rozszerzyło działalność popularyzatorską, przybyły filie i punkty biblioteczne oraz Biblioteka Techniczna MZRiP.

Rozwój zinstytucjonalizowanego życia kulturalnego w Płocku przeszedł od sztywno administrowanych świetlic przez zróżnicowane, raczej kameralne kluby do wielkich instytucji kultury, które powstają po r. 1970, usytuowanych niekiedy w okazałych gmachach, koncentrujących szereg form działania pod jednym kierownictwem. Jest to przede wszystkim Płocki Ośrodek Kultury, Teatr Płocki, Dom Kultury i Techniki MZRiP i NOT, Spółdzielczy Dom Kultury i wreszcie Wojewódzki Dom Kultury związany z nową rangą administracyjną Płocka.

Na rzecz rozwoju i popularyzacji wiedzy i sztuki działają w mieście towarzystwa lokalne: przede wszystkim Towarzystwo Naukowe Płockie związane ściśle z płockimi tradycjami kulturalnymi oraz powstałe w latach sześćdziesiątych: Towarzystwo Przyjaciół Teatru, Towarzystwo Muzyczne (reaktywizowane), Płockie Towarzystwo Fotograficzne, Towarzystwo Przyjaciół Muzeum.

W latach 1960—1970 wzrosła liczba kin w mieście z czterech do siedmiu oraz powstał Dyskusyjny Klub Filmowy. Ogólnomiejskie akcje kulturalne podniosły w tych latach swą rangę i atrakcyjność, przekształcając się w festiwale o zasięgu ogólnokrajowym lub szerszym. Przykładem jest tu ogólnokrajowy festiwal folklorystyczny, który powstał na gruncie tradycyjnych „Wianków” nad Wisłą. Na rzecz tego typu imprez zbudowano amfiteatr na skarpie wiślanej. Powstały także nowe obiekty sportowe, zagospodarowane zostały tereny rekreacyjne w mieście i nad jeziorami w okolicach Płocka.

Upowszechnienie się środków kultury masowej wyraża się wzrostem liczby radioabonentów z 11 tys. w r. 1960 do ok. 15 tys. w r. 1970 przy wzroście liczby aparatów telewizyjnych w tym czasie z 600 do ok. 12 tys. Domowe aparaty radiowe wypierane są przez telewizory i radia turystyczne, które wymykają się statystyce. Prasa rozprowadzana przez kioski ruchu i drogą prenumeraty pocztowej w r. 1965 rozchodziła się w ilości 16 tys. egzemplarzy gazet dziennie i 7 tys. czasopism w jednorazowym nakładzie, natomiast w r. 1970 — ok. 35 tys. gazet i ok. 17 tys. czasopism. Wystąpił więc w tym czasie dwukrotny wzrost liczby sprzedawanych gazet i wyższy jeszcze wzrost liczby czasopism — proces charakterystyczny w rozwoju kultury zurbanizowanej.

W uproszczeniu przedstawiona materialna baza życia kulturalnego poprzez dynamikę swego rozwoju ukazuje warunki i możliwości upowszechniania się życia kulturalnego ludności w okresie przekształcania się Płocka ze średniej wielkości miasta powiatowego w duże miasto przemysłowe. O różnicy w skali miasta mówi liczba mieszkańców, która wzrosła z 44 tys. w r. 1960 do 73 tys. w r. 1970 oraz liczba zatrudnionych w mieście, która wzrosła z 16 tys. do ponad 35 tys.

Czynnik ekologiczny związany z wielkością, a także ze statusem administracyjnym i gospodarczym miasta, przesądza w dużej mierze charakter i rozmiary bazy materialnej kultury, a jednocześnie wyznacza poziom urbanizacji społeczeństwa miejskiego, wiążący się z określonym charakterem życia kulturalnego.

Zakładamy, że oferowane w określonych warunkach czasowo-przestrzennych dobra kultury są teoretycznie ogólnie dostępne, lecz niejednakowo wykorzystywane, że korzystanie indywidualne z kultury uwarunkowane jest szeregiem cech społecznych i kulturowych. Wyniki licznych badań wskazują na to, że spośród cech położenia społecznego, wykształcenie i wiek są cechami różnicującymi w sposób szczególnie znaczący indywidualny udział w kulturze. Podnoszenie się poziomu wykształcenia społeczeństwa polskiego w okresie powojennym dokonywało się w przeważającej mierze przez wzrost skolaryzacji roczników młodych — stąd występujący ciągle jeszcze związek wieku z poziomem wykształcenia: niższe kategorie wieku wykazują wyższy przeciętny poziom wykształcenia.

Zakłada się, że aktywność kulturalna, rozumiana jako możliwie częste korzystanie z w miarę szerokiego zestawu dóbr kultury, jest najwyższa w kategoriach ludzi młodych i wykształconych. Szeroko rozumiana aktywność kulturalna jest atrybutem „intensywnego i ciekawego życia”, którego poszukiwanie i potrzeba jest cechą charakterystyczną dla ludzi młodych. Wiąże się to także z większą ilością czasu wolnego, lepszym stanem zdrowia, większą energią fizyczną i psychiczną młodych. Można sądzić, że nawyki życia kulturalnego wytworzone w młodości nie tracą na znaczeniu w wieku późniejszym, że potrzeby kulturalne mogą zmienić swą strukturę, aktywność kulturalna może w pewnych granicach stracić na intensywności, ale ogólny model życia kulturalnego przyjęty w młodości będzie towarzyszył ludziom przez całe życie.

Ogólnie biorąc, konsumpcja kulturalna jest traktowana jako wartość społeczna o wysokim znaku dodatnim. Twórcy i dystrybutorzy dóbr kulturalnych przekazują je społeczeństwu: korzystanie z nich jest formą integrowania się ogólnospołecznego wokół wartości o zasięgu lokalnym, narodowym lub światowym. Wspólność doświadczeń kulturalnych będąca podstawą tak rozumianej integracji kulturalnej łączy ludzi w kręgi

kulturowe, różniące się rodzajem potrzeb kulturalnych i intensywnością ich zaspakajania. Ważne jest poznanie miejsca ludzi młodych w procesie ogólnospołecznej integracji kulturalnej oraz określenie ich przynależności do kręgów uczestnictwa kulturalnego.

Statystyka życia kulturalnego w coraz mniejszej mierze pokrywa się ze statystyką przynależności klasowo-warstwowej a nawet społecznozawodowej ludności. Młodzież, a właściwie ludzie młodzi zdają się być swoistą kategorią kulturową przecinającą tradycyjne podziały wg cech społeczno-przestrzennych i społecznozawodowych i niwelującą, w pewnej przynajmniej mierze, ich dawne znaczenie. Ażeby udowodnić tę hipotezę, należy poddać analizie zarówno zasięg jak i strukturę życia kulturalnego ludzi młodych w zestawieniu: a) z ich cechami społecznymi i kulturowymi, b) z życiem kulturalnym całej społeczności.

Opracowanie opiera się na badaniu reprezentatywnym obejmującym ogół pracujących w Płocku w roku 1970, zarówno mieszkańców miasta jak dojeżdżających do pracy z rejonu płockiego². Uczestnictwo kulturalne badane drogą wywiadu z kwestionariuszem, nie ujawnia treści przekazów, natomiast ukazuje szeroko zróżnicowania kulturalne i społeczne badanej zbiorowości. Dla celów niniejszego opracowania wyodrębniono ze zbiorowości badanej grupę ludzi w wieku do lat 30, uznając ich za kategorię ludzi młodych, kategorię, którą można potraktować jako „perspektywiczną”, w dalszym rozwoju życia kulturalnego. Jest to łącznie 1 175 osób, zróżnicowanych wieloma cechami społecznymi, a także wiekiem, w związku z czym dla celów niektórych analiz podzielono tę grupę na trzy podgrupy: 17—20 lat, 21—24 lata i 25—30 lat.

Jakie cechy społeczne i kulturowe różnią pracujących ludzi młodych od ogółu pracujących w Płocku? Na czym polegają różnice w uczestnictwie kulturalnym różnych kategorii wieku? O ile ludzie młodzi przodują w życiu kulturalnym miasta i w czym się to przejawia? Te i tym podobne pytania wyznaczają kierunek analiz zawartych w niniejszym opracowaniu.

2. Charakterystyka ludzi młodych na tle ogółu zatrudnionych

Tabela 1 ukazuje wewnętrzne zróżnicowanie społeczne badanej grupy ludzi młodych w zestawieniu z reprezentacją ogółu zatrudnionych w Płocku w r. 1970.

Struktura płci we wszystkich podgrupach charakteryzuje się przewagą mężczyzn, najwyższą w kategorii 25—30, najniższą w kategorii 21—24 lata.

Skład badanej zbiorowości pod względem przynależności terytorialnej i aktualnego miejsca zamieszkania wykazuje dość znaczne różnice w po-

Cechy społeczno-zawodowe zbadanej zbiorowości (%)

Tabela 1

Wyszczególnienie	Razem		Płeć		Powiązanie z Płockiem			Kategorie zawodowe			Dochód na osobę			Wykształcenie					
	l.b.	%	K	M	urodz. w Płocku	przybyli do Płocka	dojeżdżający	prac. fiz.	prac. umysł.	ucz. staż.	do 600	600—1 000	1 000 i więcej	wyższe	średnie zaw.	średnie ogól.	zas. zaw.	podst.	nie ukoń. podst.
Ogółem zatrudn. w Płocku	2 919	100	38,3	61,7	27,9	49,9	22,1	62,5	37,2	0,3	10,9	31,8	57,3	11,7	16,3	15,2	19,2	27,2	9,4
Ogółem młodzież 17—30 lat	1 175	100	40,1	59,9	28,3	42,9	28,7	66,9	32,4	0,7	6,1	29,7	64,2	9,6	18,8	20,0	31,2	20,4	1,0
w tym:																			
17—20 lat	243	100	42,4	57,6	28,0	28,3	43,2	79,8	18,1	2,1	×	×	×	2,1	14,4	16,9	52,7	12,3	1,6
21—24 lat	367	100	44,9	55,3	31,1	38,1	30,8	68,3	30,8	0,9	×	×	×	7,4	16,6	22,1	33,8	19,3	0,8
25—30 lat	565	100	35,8	64,2	26,7	52,2	21,1	60,4	39,6	—	×	×	×	14,3	22,1	17,9	20,4	24,6	0,7

szczególnych grupach wieku i w porównaniu ogółu młodych z ogółem zatrudnionych w Płocku.

W kategorii najmłodszej 17—20 lat zaskakująco wysoki jest odsetek osób mieszkających w rejonie i dojeżdżających do pracy w Płocku (43% wobec 29% wśród ogółu młodych i 22% wśród ogółu zatrudnionych). Jest to młodzież wiejska poszukująca awansu oświatowego i zawodowego poprzez pracę w mieście³. Znaczna jej część pracuje i uczy się aktualnie. Niektórzy przeniosą się z czasem do Płocka na stałe, inni wejdą trwale w skład kategorii ludności dwuśrodowiskowej, pozostali powrócą na wieś obejmując gospodarstwa rodziców.

Największą przewagę liczebną we wszystkich kategoriach badanych (z wyjątkiem grupy najmłodszej) mają przybysze, co jest rzeczą zrozumiałą w okresie intensywnego rozwoju ludnościowego miasta⁴.

Podział na dwie podstawowe kategorie zawodowe, tj. pracowników fizycznych i umysłowych wskazuje, że wśród ludzi młodych jest wyższy niż wśród ogółu pracujących odsetek pracowników fizycznych i jest on tym wyższy im niższa kategoria wieku (80% — w grupie 17—21 lat, 60% — w grupie 25—30 lat). Odpowiednio wraz z wiekiem zmieniają się proporcje między pracownikami fizycznymi i umysłowymi.

Mniej korzystna z punktu widzenia prestiżu społecznego (wg ciągle jeszcze funkcjonujących stereotypów myślowych) struktura zawodowa ludzi młodych nie znajduje odbicia w strukturze dochodów obliczanych na osobę w rodzinie, która jest korzystniejsza dla ogółu młodych w porównaniu z ogółem pracujących. Wpływa na to zarówno sytuacja rodzinna jak i osobista badanych. Tłumaczy się to w pewnej mierze wysoko płatnymi zawodami o statusie kwalifikowanej pracy fizycznej, które wykonują ludzie młodzi, a także korzystniejszą strukturę wykształcenia młodych w stosunku do ogółu zatrudnionych. Mimo, że wśród ogółu zatrudnionych jest większy nieco odsetek osób z wyższym wykształceniem niż wśród ludzi młodych, to jednocześnie występuje większy odsetek osób z wykształceniem podstawowym, a także bez ukończonej szkoły podstawowej. Wykształcenie zawodowe (średnie i zasadnicze) upoważniające do wykonywania kwalifikowanych prac fizycznych wiążących się z wysokim uposażeniem posiada 50% osób młodych a tylko 35% ogółu zatrudnionych.

Struktura wykształcenia różni się znacznie w poszczególnych kategoriach wieku. Ponad połowę młodzieży w wieku 17—20 lat ukończyło zasadnicze szkoły zawodowe, ok. 15% ukończyło szkoły zawodowe średnie, tak więc 67% najmłodszych pracowników ma przygotowanie zawodowe, choć przeważnie najniższego stopnia. Daje to jednak szansę dalszego podnoszenia kwalifikacji zawodowych różnymi drogami. W tej kategorii jest najmniejszy odsetek osób po szkołach podstawowych i śred-

nich ogólnych. Najbardziej zróżnicowaną strukturę wykształcenia mają młodzi w wieku 25—30 lat. Jest w tej grupie największy odsetek osób z wykształceniem wyższym i średnim zawodowym — łącznie 36%, a jednocześnie ok. 25% osób o wykształceniu tylko podstawowym.

Wyraźnie widoczny jest kierunek zmian w strukturze wykształcenia: w każdej młodszej kategorii wieku zmniejsza się udział osób z wykształceniem podstawowym i zwiększa się udział wykształcenia zawodowego. Wydaje się, że jest to przejaw ogólniejszej tendencji w kształceniu się młodzieży, szczególnie młodzieży ze wsi, tendencji wynikającej z praktycznej oceny potrzeb rynku pracy. Trudno jest mówić o tendencjach w zakresie studiów wyższych, które mogą być także podejmowane w toku pracy. Z ukończonymi studiami mogli przyjść do pracy tylko ludzie w wieku 25—30 lat. Odsetek osób z wyższym wykształceniem jest wśród nich niewiele wyższy niż wśród ogółu pracujących.

Ludzie młodzi stanowią 40% całej badanej zbiorowości zatrudnionych w Płocku. Ze względu na tak wysoki ich udział, cechy ich w dużej mierze rzutują na cechy ogółu zbadanych, co w znaczny sposób niweluje różnice między ludźmi młodymi w wieku do 30 lat a ludźmi starszymi w kategoriach wieku powyżej lat 30. Jeśli to uwzględnimy, w oparciu o tab. 1 możemy wnioskować o znacznie większych różnicach w zakresie cech społeczno-zawodowych między ludźmi młodymi i starszymi niż o tym mówią liczby. Ludzie młodzi są, biorąc ogólnie, znacznie bardziej wykształceni, mają lepsze przygotowanie zawodowe i żyją w lepszych warunkach ekonomicznych.

3. Cechy warunkujące życie kulturalne ludzi młodych

Aktywność kulturalna wiąże się ściśle ze sposobem życia człowieka, jego ogólną aktywnością życiową, organizacją czasu, preferencjami potrzeb, mówiąc inaczej — wiąże się ze stylem życia, który wyznaczany jest zarówno przez wybory indywidualne jak wpływy środowiska oraz obiektywne warunki materialne w przekroju jednostkowym i społecznym⁵.

W niniejszym badaniu wzięto pod uwagę kilka elementów charakteryzujących styl życia ludzi młodych w porównaniu z ogółem pracujących. Jednym z takich elementów jest aktywność społeczna, mierzona formalną przynależnością do różnego typu organizacji.

Tabela 2 wskazuje, że odsetek osób pozostających poza wszelką działalnością zorganizowaną jest taki sam wśród ludzi młodych jak wśród osób starszych (14%). Pozostali należą do jednej lub kilku organizacji, przy czym poza klubami sportowymi wszystkie inne organizacje angażują w takim samym stopniu ludzi młodych jak starszych. Przynależność

Tabela 2

Charakterystyka badanej zbiorowości pod względem aktywności społecznej (%)

Wyszczególnienie	Aktywność społeczna						
	organ. zawod.	organ. społecz.	organ. polit.	klub sport.	zespoły artyst.	koło zainteres.	nie
Ogółem pracujący w Płocku	60,0	21,8	23,8	6,7	1,2	3,8	14,7
Młodzież 17—20 lat	54,3	21,8	23,9	12,8	2,1	3,3	14,0
Młodzież 21—30 lat	57,7	20,0	24,8	9,1	1,9	4,0	14,5

do organizacji zawodowych wzrasta z wiekiem, z tym, że należy do nich niewiele ponad połowę osób we wszystkich kategoriach wieku. Nie ma także różnic pod względem przynależności do organizacji politycznych, do których we wszystkich kategoriach należy ok. 1/4 badanych i przynależności do organizacji społecznych, do których należy 1/5 badanych. Znikomy procent osób należy do kół zainteresowań oraz zespołów artystycznych i niewiele więcej jest ich wśród młodych niż wśród starszych. Udział w działalności artystycznej lub też realizacja zainteresowań hobbystycznych wiąże się z posiadanymi uzdolnieniami i charakterem zainteresowań. Należy przypuszczać, że są one realizowane w większej mierze poza formami zorganizowanymi, na gruncie prywatnym. Liczby zawarte w tab. 2 nie wskazują na to, ażeby ludzie młodzi wyróżniali się wśród ogółu pracujących szerszą aktywnością społeczną.

Sposoby spędzania urlopów, a także plany, upodobania i nawyki urlopowe są ważnym wskaźnikiem nowoczesności postaw oraz umiejętności korzystania z czasu wolnego od pracy zawodowej. Ryszard Dyonizak uważa nawyki urlopowe za szczególnie ważny wyznacznik stylu życia ⁶.

Jak widać z tabeli 3 ponad połowa ludzi starszych i prawie połowa ludzi młodych spędzała swój ostatni urlop w domu nie wyjeżdżając nigdzie, nie zmieniając miejsca pobytu i środowiska. Ok. 1/5 osób w wyróżnionych grupach spędzała urlop u rodziny na wsi. Bardziej nowoczesne i bardziej wartościowe z punktu widzenia potrzeb psycho-społecznych formy urlopowe, tj. wczasy wypoczynkowe i turystyka, upowszechniają się głównie wśród ludzi młodych, ale nie najmłodszych (38% w grupie 20—30 lat, 21% w grupie 17—20 lat).

Najmłodszy pracownicy nie uzyskują wczasów zakładowych, nawet jeśli ta forma odpowiadałaby im, ze względu na krótki staż pracy. Nie-

Tabela 3

Sposoby spędzania urlopów

Wyszczególnienie	Urlop w ostatnim roku					
	w domu	na wsi u rodz.	wczas zakł.	wczas	turyst. w kraju	za gra- nicą
Ogółem pracujący w Płocku	50,7	19,6	12,8	14,1	5,8	2,0
Młodzież 17—20 lat	49,8	17,7	4,9	10,3	5,8	0,4
Młodzież 21—30 lat	47,1	21,1	11,4	17,2	8,0	1,3

k którzy rozpoczęli pracę niedawno i w ogóle jeszcze nie mieli urlopu. Wczas prywatne i turystyka wymagają zarówno nakładów finansowych jak też określonych tradycji urlopowych w rodzinie i w środowisku. W środowisku wiejskim, z którego pochodzi i w którym żyje połowa badanej młodzieży, a także w środowisku robotniczym, z którym związana jest znaczna część, nie było tradycji wyjeżdżania na urlopy i zwyczaj ten upowszechnia się powoli. Przyjęte natomiast były wyjazdy urlopowe na wieś do rodziny i nadal ta forma jest dość często spotykana.

Potrzeby bardziej nowoczesnych sposobów odpoczynku i zainteresowania turystyką rozbudza szkoła, ale głównie szkoła miejska, oraz młodzieżowe organizacje społeczne, zakłady pracy, kręgi koleżeńskie i towarzyskie. Nie należy w tym przypadku przeceniać oddziaływania środków kultury masowej, które na ogół wpływają na jednostkę poprzez grupy, w których ona uczestniczy.

Dłuższy staż pracy ludzi w wieku 20—30 lat, wyższe przeciętne wykształcenie, wyższy poziom dochodów, a przede wszystkim pobudzające aspiracje wpływają środowisk towarzysko-koleżeńskich kształtują bardziej nowoczesne zachowanie urlopowe tej kategorii osób.

Na przykładzie tej grupy widać, że urlop wypoczynkowy i turystyczny zaczyna wchodzić w skład przyjmującego się stylu życia różnych środowisk społeczno-zawodowych. Jest to proces powolny — wystarczy przypomnieć, że przy ogromnych zmianach, jakie zaszły w sposobach życia i kulturze robotników płockich w latach 1960—1968 zachowania urlopowe uległy minimalnym zmianom (odsetek osób korzystających z wczasów zakładowych wzrósł z 3,5% do 11,4%). Wykształciły się jednak w tym czasie, zupełnie niemal nie występujące poprzednio, aspiracje urlopowe: 80% badanych w r. 1968 robotników deklarowało chęć spędzania urlopu na różnego rodzaju wczasach⁷. Można sądzić, że pytanie o aspiracje urlopowe postawione badanej w r. 1970 grupie ludzi

młodych przyniosłoby odpowiedzi wskazujące na powszechną preferencję urlopów poza domem.

Poznawcze, wychowawcze i rekreacyjne własności dobrze spędzonego urlopu w zestawieniu z rzeczywistym wykorzystywaniem go, ujawnionym w badaniu, narzucają przekonanie o nie wystarczającej propagandzie i organizacji zachęcających ludzi młodych do bogatszych form korzystania z urlopów.

Do elementów charakteryzujących styl życia należy także indywidualna baza materialna kultury umożliwiająca określone zachowania kulturalne, to znaczy zestaw posiadanych przedmiotów trwałego użytku kulturalnego, a także stałe nabywanie prasy i książek (tab. 4 i 5).

Tabela 4

Stan posiadania przedmiotów trwałego użytku kulturalnego

Wyszczególnienie	radio	telewizor	adapter	aparatury fot.	rower	motocykl	samochód	nie ma
Ogółem pracujący w Płocku	77,0	64,0	35,0	28,9	34,5	15,9	5,4	3,7
w tym:								
17—20 lat	66,7	40,3	34,2	18,9	35,8	21,0	2,5	12,8
21—24 lata	70,8	49,9	35,7	28,6	30,5	21,5	2,2	6,0
25—30 lat	70,1	58,1	34,3	28,5	22,7	18,9	5,0	3,5

Odsetek osób, które nie posiadają żadnego z wymienionych w tabeli 7 przedmiotów, największy jest w grupie najmłodszych (17—20 lat), po czym maleje w każdej grupie starszej, o coraz bardziej zorganizowanym i zasobnym życiu. Wśród najmłodszych widoczny jest najniższy stan posiadania wszystkich przedmiotów poza rowerami, motocyklami i adapterami, a więc przedmiotami charakterystycznymi dla młodzieżowych potrzeb i zachowań. Stan posiadania radia i telewizora wzrasta wyraźnie z wiekiem, choć nawet wśród najmłodszych 67% ma radio i 40% — telewizory (prawdopodobnie w domu rodzinnym). Również w kolejnych grupach wieku wzrasta odsetek posiadających samochody (od 2,5% w grupie najmłodszej do 5,4% wśród ogółu pracujących). Jedna trzecia osób we wszystkich wyróżnionych kategoriach, z wyjątkiem najmłodszej, ma własne aparaty fotograficzne.

Tendencja posiadania nowoczesnych urządzeń ułatwiających życie codzienne i urządzeń kulturalnego użytku staje się coraz bardziej powszechna i stale wykazuje kierunek wzrostowy. Występujące jeszcze

przed kilku laty bariery dochodowe i środowiskowe niwelują się coraz bardziej. Ludzie młodzi, stabilizujący się życiowo, troszczą się o szybkie poszerzenie stanu posiadania zgodnie ze standardami ogólnymi; różnice w stanie posiadania ludzi młodych i starszych wyrównują się więc bardzo szybko.

Szersze potrzeby i zainteresowania kulturalne ludzi młodych w porównaniu ze starszymi znajdują wyraz w stałych wydatkach na kulturę w postaci zakupów książek, czasopism i płyt. O powstawaniu tego nawyku i nasilaniu się jego powszechności świadczą dane zawarte w tab. 5.

Tabela 5

Niektóre wydatki na „kulturę”

Wyszczególnienie	Kupuje			Nie kupuje
	Czasopisma	Książki	Płyty	
Ogółem pracujący w Płocku	84,2	62,3	37,8	8,7
w tym:				
17—20 lat	87,2	61,7	46,1	5,3
21—30 lat	88,2	68,6	44,1	5,0

Najbardziej powszechny we wszystkich kategoriach wieku, choć przoduje tu grupa 21—30 lat, jest zwyczaj kupowania czasopism. Można go uznać za całkowicie powszechny jeśli przyjąć, że w rodzinie nie wszystkie osoby muszą dokonywać zakupów czasopism, natomiast cała rodzina może z nich korzystać. Kupowanie książek, ogólnie mniej powszechne, ujawnia jednak tendencje wzrostowe, jeśli przyjąć, że ludzie, będący w wieku 20—30 lat, będą nadal realizować zwyczaj kupowania książek, a ludzie najmłodszy nabiorą tego nawyku wraz z posiadaniem większych możliwości finansowych i własnego mieszkania. Zasadność takiego przekonania potwierdzają dane o czytelnictwie książek, niemal jednakowo wysokim we wszystkich kategoriach ludzi młodych (tab. 6), a wyższym niż wśród ogółu zatrudnionych. Również zyskuje na powszechności zwyczaj kupowania płyt, jest on znacznie szerszy wśród ludzi młodych niż wśród starszych. Zjawiskiem charakterystycznym dla ludzi młodych jest kupowanie płyt niezależnie od posiadania adaptera. Wśród grupy najmłodszej 34% ma adaptery a 46% kupuje płyty, prawdopodobnie z zamiarem nabycia adapteru w przyszłości a jednocześnie dla korzystania z nich aktualnie na spotkaniach towarzyskich przy adapterze.

4. Uczestnictwo kulturalne

Badanie uczestnictwa kulturalnego dotyczyło zasięgu i częstotliwości korzystania z szesnastu form życia kulturalnego, które wyczerpują ogólnie przyjęte sposoby korzystania z kultury w mieście. Ujęto je w trzy przedziały: kultury masowej, kultury rozrywkowej i kultury wyższego rzędu, nazywanej za Janem Szczepańskim kulturą reprezentacyjną. Do tego działu obok teatru i muzeum włączono także książkę, która w rozwoju życia kulturalnego pełni szczególnie ważną rolę (tab. 6).

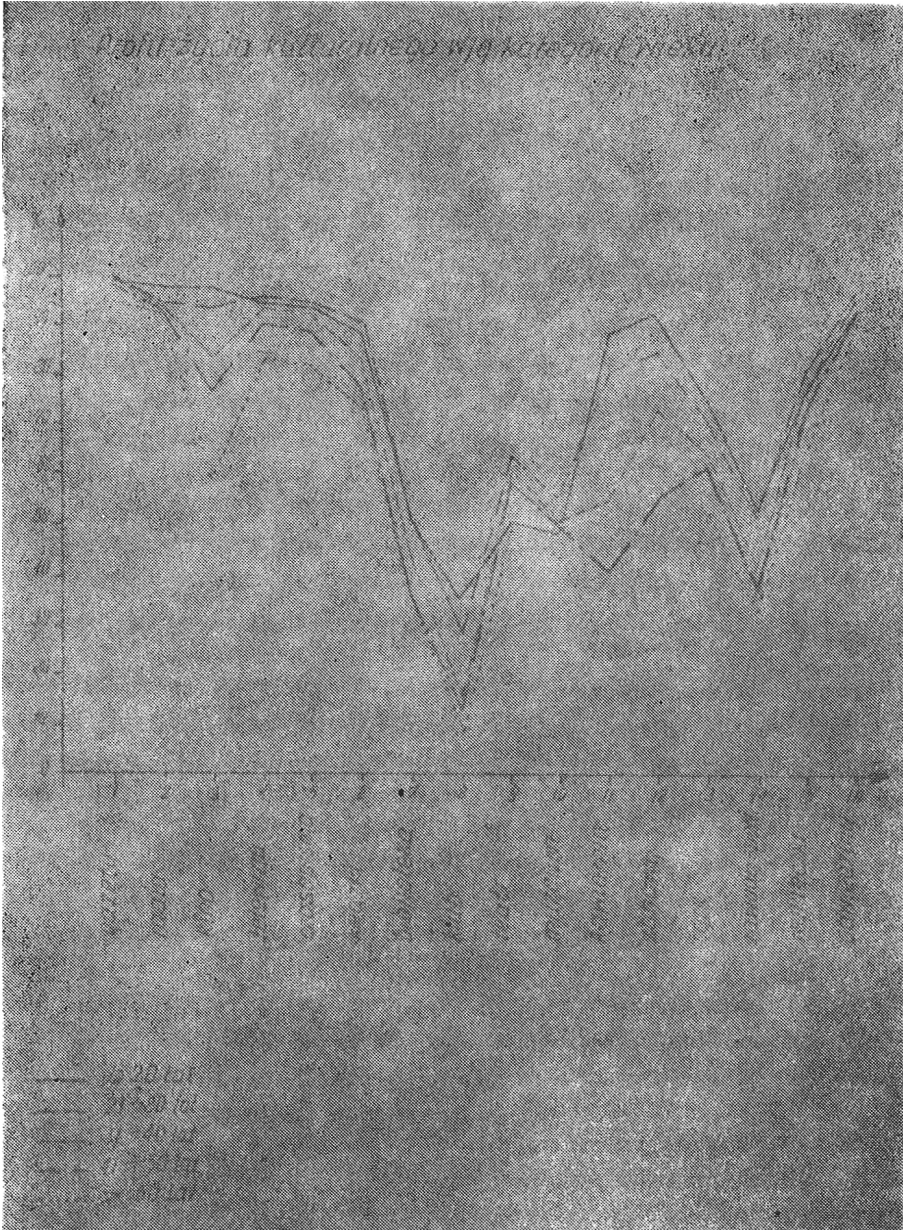
Jak dalece wiek różnicuje uczestnictwo w kulturze, ukazuje wykres 1 (str. 191), na którym przedstawiony został zasięg korzystania z szesnastu form życia kulturalnego całej reprezentacji osób pracujących w Płocku w podziale na kategorie wieku.

Jak wynika z innych badań, a także z wcześniejszych badań płockich, cechami najsilniej różnicującymi życie kulturalne jest wykształcenie i wiek. Wykształcenie przy podnoszeniu się ogólnego poziomu oświaty w społeczeństwie będzie tracić nieco na znaczeniu jako czynnik różnicujący, wiek natomiast, dzielący społeczeństwo na kilka generacji o różnych cechach bio-psycho-społecznych, pozostanie czynnikiem różnicującym i wzbogacającym kulturę ogólną. Kultura młodzieżowa, będąca wytworem naszych czasów, coraz bardziej zyskuje na ważności i coraz więcej miejsca zajmuje w kulturze światowej i poszczególnych społeczeństw, także tych, które się przed nią początkowo broniły.

Jak wykazuje wykres, największy zasięg uczestnictwa kulturalnego we wszystkich wyróżnionych formach cechuje dwie najmłodsze kategorie wieku: 17—20 lat i 21—30 lat, a więc pracujących ludzi młodych, będących przedmiotem niniejszego opracowania.

Prawie stu procentowy zasięg we wszystkich grupach wieku, wśród młodych i wśród starszych, ma czytelnictwo gazet, słuchanie radia i tradycyjne kontakty rodzinno-towarzyskie w postaci wzajemnych odwiedzin. Najbardziej zróżnicowane wiekiem jest bywanie w kawiarni i chodzenie na zabawy, a ponadto uczęszczanie do kina, cyrku, klubów. W każdej starszej kategorii wieku obniża się znacznie zasięg korzystania z tych form życia kulturalnego. Tłumaczy się to zmniejszającą się z wiekiem aktywnością w kierunku zabawowych form kultury, a także brakiem tradycji pewnych zachowań, jak w przypadku bywania w kawiarni i w klubach — są to stosunkowo nowe formy życia kulturalnego w środowisku płockim. Obniża się także z wiekiem, choć mniej wyraźnie, zasięg czytelnictwa książek i czasopism, a także oglądania telewizji, co wiąże się niewątpliwie z niższym poziomem wykształcenia roczników starszych.

Wykres 1



Młodzi korzystają powszechnie z bardzo wielu form kultury. Wytworzyły się wśród nich przyzwyczajenia skłaniające do korzystania ze wszystkich form kultury masowej przy jednoczesnym uprawianiu tradycyjnego życia towarzyskiego w postaci wzajemnych odwiedzin, ale także bardziej nowoczesnych spotkań w kawiarni, w klubie, na wyciecz-

kach za miasto. Kawiarnie zyskały popularność równą niemal tradycyjnym zabawom. Zwyczaj bywania w kwiarniach upowszechniał się wraz z rozwojem miasta, przybywaniem nowych lokali, rozprzestrzenianiem się wielkomiejskich sposobów życia. Przed r. 1960 bywanie w kawiarni (jednej w mieście) nie było w modzie (por. tab. 8), a przed wojną kawiarnie płockie były miejscem spotkań niemal wyłącznie ludzi ze środowisk inteligenckich.

Wykres 1 ukazuje, jak wiele miejsca w profilu życia kulturalnego ludzi młodych zajmuje kultura rozrywkowa, a jak stosunkowo niewiele kultura reprezentacyjna. Trzeba jednak pamiętać, że w r. 1970 nie było jeszcze w Płocku stałego teatru, który jest podstawową formą kultury reprezentacyjnej, i aczkolwiek kultura teatralna należy do starych dobrych płockich tradycji, to generacje powojenne nie miały możliwości do nich nawiązać. Sporadyczne przedstawienia teatrów przyjezdnych nie wystarczyły dla wykształcenia publiczności teatralnej. Wysoką powszechność w obydwu wyróżnionych grupach ludzi młodych osiągnęło czytelnictwo książek.

W sumie zawarty na rysunku przekrój życia kulturalnego ludzi młodych pracujących w Płocku przedstawia się dość optymistycznie. Optymizm ten zwiększa tabela 8, która ukazuje różnice jakie zaszły w życiu kulturalnym pracowników fizycznych w latach 1960—1970, wskazuje jak ważną zmienną jest zmienna czasu, co skłania do korzystnych prognoz na przyszłość. Zdecydowanie zaś niekorzystnym komentarzem do przedstawionego rysunku jest tabela 7 obrazująca częstotliwość korzystania z różnych form kultury. Poszczególne formy kultury dzięki swej specyfice związanej ze środkami przekazu, z ich dostępnością lub przyjętymi zwyczajami skłaniają do pewnego rytmu korzystania z nich, który określa intensywność obcowania z kulturą. Trudno nazywać słuchaczem radia kogoś, kto korzysta z radia kilka razy w roku, trudno także mówić o obcowaniu z książką w odniesieniu do ludzi, którzy czytają książkę wyjątkowo. Porównanie wykresu 1 z danymi tab. 7 wskazuje różnice, jakie istnieją między zasięgiem poszczególnych form przekazu kulturalnego a rzeczywistym korzystaniem z nich. Porównanie to mówi o dużej rozległości kontaktów z kulturą a względnie małej ich intensywności.

Tabela 6 obrazuje zasięg uczestnictwa kulturalnego wśród ludzi młodych w trzech przedziałach wieku oraz preferencje wyborów określone stopniem powszechności poszczególnych form.

W grupie najmłodszej występuje swoista preferencja w wyborze uczestnictwa kulturalnego, różniąca ją od pozostałych kategorii. Pierwsze miejsca zajmują kolejne formy kultury masowej, niemal równie wysoki

zasięg ma życie towarzyskie o charakterze wzajemnych odwiedzin, bywanie na zabawach i spotkaniach w kawiarniach. Czytelnictwo książek znalazło się na ósmym miejscu, następne miejsca zajmują znów pozostałe formy kultury rozrywkowej: wycieczki, cyrk, zawody sportowe. Korzystanie z bibliotek, uczęszczanie do teatru i muzeum zajmują ostatnie miejsca przy zasięgu ok. 50%. Ponieważ zasięg uczestnictwa obejmuje wszystkich, którzy kiedykolwiek z daną formą kultury mieli do czynienia, należy rozumieć, że połowa pracującej młodzieży w wieku 17—20 lat nie była nigdy w teatrze ani w muzeum.

W dwóch starszych grupach wieku wyższe lokaty i większą powszechność uzyskuje książka, teatr, muzeum; mała turystyka w postaci wycieczek, mimo że ma tę samą lokatę, co w grupie najmłodszej, jest znacznie bardziej powszechna.

Najniższą lokatę i niewielki zasięg we wszystkich trzech grupach ludzi młodych mają kluby. Kluby plockie, przekształcane i przeorganizowane, nastawione głównie na młodzież, w niewielkiej mierze ją pociągają (tab. 6 i 7).

Tabela 6

Zasięg i preferencje uczestnictwa kulturalnego według kategorii wieku

Formy kultury	Ludzie młodzi						Ogółem pracujący w Płocku	
	17—20 l.		21—24 l.		25—30 l.		%	Kolejność
	%	Kolejność	%	Kolejność	%	Kolejność		
Kultura masowa								
1. Gazety	99,2	1	100,0	1	100,0	1	84,8	1
2. Radio	97,5	2	96,2	4	94,9	4	45,5	2
3. Kino	97,1	3	96,8	3	91,0	6	21,1	3
4. Telewizja	95,1	4	95,7	5	95,4	3	59,6	6
5. Czasopisma	93,4	5	94,6	6	94,9	5	52,1	4
Kultura reprezentacyjna								
6. Książki	88,9	8	90,7	7	89,7	7	60,4	5
7. Biblioteka	51,4	13	54,8	14	48,8	15	70,4	7
8. Klub	36,2	16	37,1	16	24,6	16	65,9	8
9. Teatr	50,6	14	64,6	12	63,4	12	44,8	9
10. Muzeum	48,5	15	58,8	13	54,9	13	76,8	11
Kultura rozrywkowa								
11. Kawiarnia	88,5	9	89,4	8	74,5	10	95,7	10
12. Zabawy	91,8	7	88,3	9	84,1	8	98,9	14
13. Cyrk	76,5	11	73,0	11	70,8	11	94,2	16
14. Zawody sport.	53,1	12	54,0	15	51,7	14	84,6	12
15. Wycieczki	77,0	10	85,8	10	79,3	2	93,0	13
16. Odwiedziny wzajemne	93,4	6	99,2	2	97,2	9	91,7	15
Liczby odniesienia	243		367		565		2 919	

Niezależnie od tego jak oceniać nowoczesność wyborów, nasilenie powszechności i intensywności korzystania z kultury przez ludzi młodych (21—30 lat) w oparciu o dane z tab. 6 i 7, należy stwierdzić, że jest to kategoria przodująca w zakresie życia kulturalnego w stosunku do wszystkich innych kategorii wieku.

Tabela 7

Częstotliwość korzystania z niektórych form kultury ludzi młodych w wieku 21—30 lat (932 osoby)
w %

Formy kultury	Częstotliwość korzystania					
	Nie	Wyjątkowo	Kilka razy w roku	Kilka razy w m-cu	Kilka razy w tygodn.	Codziennie
Gazety	—	0,7	—	0,7	6,8	92,9
Radio	4,6	1,9	0,3	0,9	10,7	81,6
Kino	6,8	8,9	18,5	51,2	14,3	9,3
Telewizja	4,5	3,4	1,3	9,5	21,7	59,6
Czasopisma	5,3	2,7	3,1	39,0	38,0	11,9
Książki	9,9	11,4	17,5	30,0	15,1	16,1
Teatr	36,2	14,3	18,1	1,4	—	—
Kluby	70,5	9,0	5,6	8,7	5,1	1,1
Kawiarnie	19,6	16,3	19,8	31,8	11,3	1,2
Zabawy	14,3	25,4	39,4	20,0	0,9	—
Wycieczki	18,1	38,5	40,5	2,9	—	—
Odwiedziny wzajemne	2,0	7,2	27,9	46,6	13,8	2,5

Jak przedstawia się zróżnicowanie wewnętrzne pod względem korzystania z kultury zbiorowości ludzi młodych w najbardziej tradycyjnym podziale wg cech społeczno-zawodowych — na pracowników fizycznych i umysłowych. Podział ten odgrywał do niedawna jeszcze istotną rolę w wyznaczaniu granic kulturowych w społeczeństwie. Na odmiennosc w sposobach życia ludności wpływały różnice w poziomie wykształcenia, dochodów, tradycji środowiskowych. Różnice te zmniejszają się wraz z postępowaniem ekonomicznym i społecznym w kraju.

Tabela 8 prezentuje profile życia kulturalnego dwóch kategorii społeczno-zawodowych ludzi młodych zbadanych w roku 1970 i kategorii pracowników fizycznych w tym samym przedziale wieku (17—30 lat), zbadanych w roku 1960. Przynależność do kategorii społeczno-zawodowych w niewielki sposób różnicuje życie kulturalne ludzi młodych zatrudnionych w Płocku w r. 1970. Pracowników umysłowych cechuje wyższy stopień czytelnictwa książek oraz szerszy kontakt z teatrem i muzeum, natomiast pracownicy fizyczni w większej mierze korzystają z takich imprez jak zawody sportowe i występy cyrku. Pozostałe formy

Tabela 8

Zasięg i preferencje uczestnictwa kulturalnego ludzi młodych
wg kategorii społeczno-zawodowych

	Rok 1970				Rok 1960	
	Pracownicy umysłowi 17—30 lat		Pracownicy fizyczni 17—30 lat		Pracownicy fizyczni 17—30 lat	
	%	Ko- lej- ność	%	Ko- lej- ność	%	Ko- lej- ność
Kultura masowa						
1. Gazety	100,0	1	99,8	1	90,3	2
2. Radio	94,5	6	97,4	2	86,3	4
3. Kino	94,0	7	94,0	5	87,8	3
4. Telewizja	96,6	4	94,8	4	48,1	11
5. Czasopisma	99,2	2	92,1	6	59,6	9
Kultura reprezentacyjna						
6. Książki	95,0	5	87,3	7	60,2	7
7. Biblioteka	55,5	14	49,7	14	30,5	14
8. Klub	31,7	16	30,6	16	28,6	15
9. Teatr	76,6	11	53,5	13	49,8	10
10. Muzeum	67,2	13	48,8	15	9,0	16
Kultura rozrywkowa						
11. Kawiarnie	83,7	10	81,2	9	42,3	12
12. Zabawy	88,5	8	86,1	8	72,4	5
13. Cyrk	68,2	12	75,1	11	63,8	6
14. Zawody sport.	47,8	15	54,9	12	60,0	8
15. Wycieczki	87,7	9	77,6	10	40,5	13
16. Odwiedziny	99,0	3	96,1	3	96,8	1
Liczby odniesienia	381		814		862	

życia kulturalnego, jak życie towarzyskie w formie zabaw, bywania w kawiarni lub odwiedziny, jak również korzystanie z kultury masowej mają taką samą powszechność w obydwu środowiskach. O nieukształtowanej w społeczeństwie płockim w r. 1970 kulturze teatralnej była wcześniej mowa — zrozumiałe, że jest ona stosunkowo niższa wśród pracowników fizycznych, a szczególnie dojeżdżających do pracy ze wsi (ok. 90% dojeżdżających jest pracownikami fizycznymi).

Bardzo widoczne różnice występują natomiast w zestawieniu uczestnictwa kulturalnego pracowników fizycznych w wieku do lat 30 pracujących w Płocku w r. 1960 i w r. 1970 (tab. 8). Zestawienie to ukazuje wyraźnie, jak w okresie dziesięciu lat przeobrażania się Płocka i ogólnych przemian społecznych i cywilizacyjnych, zachodzących pod wpływem industrializacji, zmieniały się także wzory życia kulturalnego w społeczeństwie płockim. Rozwojowi materialnej bazy kultury odpowiadał

wzrost powszechności korzystania ze wszystkich form życia kulturalnego i zmiany preferencji wyborów, świadczące o unowocześnianiu się potrzeb. Tradycyjne odwiedziny wzajemne z pierwszego miejsca przesunęły się na trzecie, oglądanie telewizji — z jedenastego (telewizory należały jeszcze do rzadkości) na jedno z pierwszych. Czytelnictwo czasopism, bywanie w kawiarni, wyjazdy na wycieczki — formy charakterystyczne dla życia kulturalnego społeczności współczesnych dużych miast, prawie dwukrotnie zwiększyły swą powszechność. Czynniki czasu, a w istocie rzeczy czynniki warunków społeczno-ekonomicznych, wykazuje swój istotny wpływ na przemiany kulturowe.

O dalszym kierunku tych przemian, o dalszym unowocześnianiu się i wzbogaceniu życia kulturalnego w społeczeństwie można mówić w oparciu o zestawienie uczestnictwa kulturalnego pracowników fizycznych i umysłowych, choć jak zostało powiedziane, różnice między tymi kategoriami są niewielkie. Kategorie pracowników umysłowych, o wyższym przeciętnie wykształceniu, większym odsetku osób związanych z miastem i wychowanych w miejskich i inteligenckich tradycjach kulturalnych, uważać można za nosicieli współczesnych miejskich wzorów życia kulturalnego.

Aktualna informacja i wiedza o współczesnym świecie stała się już potrzebą całej generacji ludzi młodych ze wszystkich środowisk; realizowana jest głównie poprzez korzystanie ze środków kultury masowej. Widoczny jest także proces kształtowania się zainteresowań literaturą, sztuką, teatrem.

Dla upowszechnienia się potrzeb z zakresu kultury artystycznej konieczna jest programowa działalność instytucji oświaty i kultury. Ważne jest także kształtowanie upodobań z zakresu kultury rozrywkowej, która jest i będzie ważną częścią życia kulturalnego ludzi młodych.

Tabela 9

Uczestnictwo w kulturze wg poziomów aktywności kulturalnej

Wyszczególnienie	I niska aktyw- ność	II średnia aktyw- ność	III wysoka aktyw- ność	R a z e m	
				l. b.	%
Ogółem zatrudnieni w Płocku w r. 1970	17,9	38,5	43,6	2 919	100,0
w tym ludzie młodzi 17—30 lat	7,9	31,7	60,4	1 175	100,0

Tabela 9 zestawia pracujących ludzi młodych z ogółem zatrudnionych w Płocku w r. 1970 pod względem poziomu aktywności kulturalnej.

Stopień aktywności kulturalnej obliczony jest w oparciu o ilość form i częstotliwość korzystania z nich wg wzoru zastosowanego i sprawdzonego we wcześniejszych badaniach⁸. Pozwala on na usytuowanie każdej jednostki w jednej z trzech kategorii aktywności kulturalnej. W pierwszej, najniższej kategorii, znajdują się ci, których życie kulturalne sprowadza się do tradycyjnych, nielicznych i nieczęsto wykorzystywanych form (radio, gazeta, czasami telewizja lub odwiedziny znajomych). W każdej następnej kategorii wzrasta ilość form i intensywność korzystania z nich. Tab. 9 wyraźnie ukazuje miejsce ludzi młodych na ogólnym planie życia kulturalnego społeczeństwa płockiego. Cechuje ich wysoka aktywność kulturalna, wyrażająca się ekspansywnością w korzystaniu z wielu form kultury i dużą częstotliwością korzystania.

Korelacja aktywności kulturalnej z innymi cechami kulturowymi i cechami społecznymi badanych wskazuje, że w każdej wyższej kategorii aktywności kulturalnej zwiększa się odsetek osób aktywnych społecznie, dobrze wykorzystujących urlopy, mających zwyczaj kupowania książek i czasopism, a także doksztalających się. Natomiast kategoria osób o najwyższej aktywności kulturalnej niewiele odbiega od składu społecznego całej grupy pod względem charakteru pracy, miejsca zamieszkania, stanu posiadania: cechuje ją tylko wyższy przeciętny poziom wykształcenia, a także wyższy poziom dochodów w rodzinie.

Tak więc aktywność kulturalna w mniejszej mierze wiąże się z pozycją społeczno-zawodową jednostki, a w większej mierze — z jej cechami kulturowymi, z całością stylu życia. Zależność ta, zaobserwowana w całej badanej zbiorowości osób zatrudnionych w Płocku, szczególnie wyraźnie występuje w kategorii ludzi młodych. Wiek biologiczny z charakterystyczną dla niego żywotnością, ruchliwością przestrzenną i psycho-społeczną, otwartość ludzi młodych na nowe wpływy, wspólność młodzieżowych wzorów kultury — wszystko to wpływa na ujednoczenie się zachowań i potrzeb kulturalnych ludzi młodych z różnych środowisk społeczno-zawodowych.

Ponad 60% ludzi młodych charakteryzuje się wysoką aktywnością kulturalną powiązaną z aktywnymi postawami w różnych dziedzinach życia i tendencjami do nowoczesności. Pełnią oni rolę zdecydowanie awangardową w stosunku do pozostałych ludzi młodych, do ogółu zatrudnionych w Płocku (tab. 9), a tym samym wobec całego społeczeństwa płockiego. Podobną rolę muszą pełnić ludzie młodzi w skali społeczeństwa globalnego.

Nie można jednak pominąć faktu, że obok tej przodującej, licznej zresztą kategorii, wśród ludzi młodych istnieje duża grupa osób o niewykształconych jeszcze potrzebach kulturalnych, szukających głównie

prymitywnej rozrywki lub pozostających przy najłatwiejszych formach kultury masowej. Różnica między tymi kategoriami dotyczy zarówno uczestnictwa kulturalnego jak też szeregu cech charakteryzujących postawy społeczne i styl życia. (Dla przykładu: w kategorii trzeciej, o najwyższej aktywności w życiu kulturalnym, ponad 80% osób kupuje książki, podczas gdy w kategorii pierwszej — ok. 20%; w kategorii trzeciej ponad 80% bywa w teatrze, w pierwszej — ok. 15%). Można stwierdzić że ok. jednej czwartej ludzi młodych ma nikłe i sporadyczne kontakty z kulturą, a kilka procent, a to jest jednak niemała grupa wśród ogółu pracujących ludzi młodych, pozostaje właściwie poza oddziaływaniem przekazów kultury (por. rubrykę „nie” w tab. 7). Jest to zjawisko nie tylko niekorzystne społecznie, ale także niepokojące ze względu na to, że „margines kulturowy” wśród ludzi młodych prowadzi łatwo ku marginesowi społecznemu.

Dostrzegając przodującą rolę ludzi młodych w procesie rozwoju życia kulturalnego w Płocku i rejonie płockim, wyrażającą się zarówno w szerszych jak też bardziej intensywnych kontaktach z kulturą w porównaniu ze społeczeństwem dorosłym, nie można pominąć milczeniem niedociągnięć i opóźnień w tym procesie awansu kulturalnego młodego pokolenia. Polegają one przede wszystkim na niewystarczającym rozwoju wyższych potrzeb kulturalnych, co wiąże się z przewagą postaw odbiorczych i konsumpcyjnych wobec kultury nad postawami twórczymi, a także na zbyt małej aktywności w włączaniu się w zorganizowane formy życia społecznego i kulturalnego.

*
* *

Od autorki

Optymistyczne prognozy wynikające z badań przeprowadzonych w r. 1970 a opracowanych w r. 1972 załamują się całkowicie w konfrontacji z kryzysem społecznym i gospodarczym, który ujawnił się w końcu lat siedemdziesiątych. Załamanie się materialnej bazy kultury w skali miasta i kraju, dezintegracja środowisk twórczych, nowe podziały społeczeństwa wynikające z sytuacji politycznej, gospodarczej i społecznej w kraju — wszystko to zmieniło warunki życia kulturalnego, a także hierarchię potrzeb i zainteresowań. „Proces integracji kulturalnej społeczeństwa płockiego”, który marzył się autorce opracowania w r. 1972, stał się utopią na wiele lat. Potrzebny będzie olbrzymi wysiłek, żeby odbudować społeczne, psychologiczne i materialne możliwości życia kulturalnego społeczeństwa płockiego na poziomie 1970 roku.

Płock, listopad 1983

PRZYPISY

- ¹ M. Czerwiński, *Życie po miejsku*, Warszawa 1975, A. Wallis, *Socjologia wielkiego miasta*, Warszawa 1967 oraz inne prace.
- ² Informacje o metodach badania oraz merytoryczne opracowanie wyników: I. Nowakowa, *Zróżnicowania społeczno-kulturowe ludności pracującej w Płocku*, [w:] *Płock. Społeczeństwo miejskie w procesie uprzemysłowienia*, Warszawa KiW, 1982.
- ³ Zob. *Studium M. Nowaka* [w:] *Na drogach awansu społecznego młodzieży w rejonie uprzemysławianym*, 1977, maszynopis w bibliotece TNP.
- ⁴ Por. *Studium A. Ginsberta* w pracy cytowanej wyżej.
- ⁵ Polskie prace teoretyczne i empiryczne nad stylem życia są we wstępnej fazie. Por. *Styl życia. Koncepcje i propozycje*, pod red. A. Siemińskiego, Warszawa 1976.
- ⁶ R. Dyoniziak, *Zróżnicowanie kulturowe społeczności wielkomiejskiej*, Warszawa 1969.
- ⁷ I. Nowakowa, *Robotnicy w uprzemysławiającym się mieście*, *Przemiany społeczne i kulturalne*, Warszawa 1973, tab. 34, s. 160 i inne.
- ⁸ I. Nowakowa, *op. cit.*, s. 191—192.