

Rakowski, Witold / Bujała, Barbara

Warunki życia rodzin z dziećmi uczęszczającymi do szkoły podstawowej w Żyrardowie

Rocznik Żyrardowski 2, 267-325

2003

Artykuł został zdigitalizowany i opracowany do udostępnienia w internecie przez Muzeum Historii Polski w ramach prac podejmowanych na rzecz zapewnienia otwartego, powszechnego i trwałego dostępu do polskiego dorobku naukowego i kulturalnego. Artykuł jest umieszczony w kolekcji cyfrowej bazhum.muzhp.pl, gromadzącej zawartość polskich czasopism humanistycznych i społecznych oraz w kolekcji mazowieckich czasopism regionalnych mazowsze.hist.pl.

Tekst jest udostępniony do wykorzystania w ramach dozwolonego użytku.

Witold Rakowski
Barbara Bujala

Warunki życia rodzin z dziećmi uczęszczającymi do szkoły podstawowej w Żyrardowie*

Wstęp

Żyrardów w przeszłości słynął z silnie rozwiniętego przemysłu lekkiego, gdzie w ogólnej liczbie zatrudnionych przeważały kobiety. W 1973 r. na ogólną liczbę 33,8 tys. mieszkańców, na jego terenie znajdowało zatrudnienie 18 tys. osób, podczas gdy w 2000 r. przy znacznie większej liczbie mieszkańców nie przekraczało 12 tys. Od 1990 r. mamy do czynienia z likwidacją wszystkich większych zakładów przemysłowych związanych z przemysłem włókienniczym i metalowym, a powstające nowe podmioty gospodarcze nie są w stanie wchłonąć istniejących i wchodzących w wiek produkcyjny zasobów pracy. Stąd też wskaźnik bezrobocia w powiecie żyrdowskim w marcu

2000 r.	wynosił	12,7%,
2001	– „ –	14,9%,
2002	– „ –	17,4%,

a liczba bezrobotnych wzrosła¹ z 3 700 osób do 5 200.

Znaczna część zasobów pracy w Żyrardowie znajduje zatrudnienie w innych miastach aglomeracji warszawskiej, a szczególnie w stolicy. Liczba ludności Żyrardowa w 2000 r. wynosiła 43,6 tys. W ostatnich dwóch latach Żyrardów, mimo ubytku naturalnego ludności, ale dzięki kształtowaniu się dodatniego salda migracji powiększył swój potencjał demograficzny². Miasto charakteryzuje się stosunkowo niskimi dochodami przypadającymi na 1 mieszkańca (tabela). Wysokość dochodów ogranicza zaspokajanie potrzeb bieżących i przyszłych mieszkańców. Dla przypomnienia warto tu podać, że w Łęknicy (najwyższe dochody w Polsce) dochody te na 1 mieszkańca w 2000 r. sięgały 5 261 zł, w Pabianicach (najniższe) zaś 925 zł, w Warszawie³ 3 024 zł. Niskie dochody nie pozwalają na realizację wielu inwestycji niezbędnych z punktu widzenia funkcjonalności miasta i poprawę obsługi mieszkańców (zadłużony szpital i trudne warunki leczenia, zadłużone szkoły z zaniedbaną substancją majątku trwałego, brakuje pieniędzy na budownictwo społeczne, na zasiłki społeczne).

* Opracowanie wykonane w ramach grantu KBN nr 1H 02F 005 19.

¹ Por. *Bezrobocie rejestrowane*, I kwartał 2002 r., GUS, Warszawa 2002.

² Szerzej na temat Żyrardowa znajdzie Czytelnik interesujące opracowania zamieszczone w „Roczniku Żyrardowskim” tom I, WSRL, Żyrardów 2002.

³ Por. *Miasta w liczbach 1999–2000 r.* GUS 2002, s. XXVIII.

Tabela 1. Podstawowe dane statystyczne dotyczące Żyrardowa.

Wyszczególnienie	Rok	
	1999	2000
Liczba mieszkańców	43 545	43 656
Urodzenia	386	431
Zgony	546	454
Przyrost naturalny	-160	-23
Napływ ludności	510	424
Odływ ludności	422	372
Saldo migracji	88	52
Pracujący ⁴	8 883	7 868
w tym: przemysł i budownictwo	3 698	3 195
Dochody ogółem (w tys. zł)	47 628	51 193
w tym: w % własne	62,8	65,0
Ogółem na 1 mieszkańca	1 093	1 176
Wydatki ogółem (w tys. zł)	49 168	55 587
w tym: inwestycyjne (w %)	15,1	11,0
Ogółem na 1 mieszkańca	1 128	1 277

Źródło: Miasta w liczbach 1999–2000, GUS, Urząd Statystyczny w Poznaniu, Warszawa 2002.

O trudnej sytuacji materialnej rodzin żyrardowskich dowodzą dane dotyczące liczby rodzin i osób korzystających ze świadczeń Miejskiego Ośrodka Pomocy Społecznej:⁵

Rok	Liczba rodzin	Osób
1996	2 938	10 465
1997	2 421	7 956
1998	3 263	9 775
1999	3 125	9 066
2000	3 679	11 332

Czyli co czwarty mieszkaniec Żyrardowa korzysta z pomocy społecznej, w tym najwięcej rodzin z dziećmi. Ograniczone środki finansowe, jakimi dysponuje MOPS nie pozwalają na objęcie opieką większej liczby rodzin. W świetle tych stwierdzeń wydaje się, że mieszkańcy Żyrardowa mogą stanowić interesujący przedmiot badań. **Jak w takich warunkach radzą sobie rodziny z dziećmi uczęszczającymi do szkoły podstawowej?**

Na to pytanie pragnę odpowiedzieć w niniejszym opracowaniu.

⁴ Według stałego miejsca pracy, bez pracujących w jednostkach osób fizycznych prowadzących działalność gospodarczą i w spółkach cywilnych, w których liczba pracujących nie przekracza 9 osób oraz bez pracujących w gospodarstwach indywidualnych w rolnictwie. Badania te finansował Komitet Badań Naukowych oraz Wyższa Szkoła Rozwoju Lokalnego w Żyrardowie.

⁵ Dane MOPS.

Badaniami objęto rodziny, których dzieci uczęszczały do Szkoły Podstawowej nr 3 i 4. Szkoła Podstawowa nr 3 zlokalizowana jest w północnej części miasta na osiedlu wybudowanym w latach osiemdziesiątych. Obok osiedla składającego się z bloków cztero-, pięcio- i dziesięciopiętrowych, znajdują się domki jednorodzinne nowe, jak i część z okresu przedwojennego. Do szkoły tej w 2001 r. uczęszczało 750 dzieci. Badaniem objęto około 512 rodzin. Natomiast szkoła nr 4 mieści się w południowo-zachodniej części miasta przed torami kolejowymi. Przeplata się tu zarówno budownictwo blokowe z lat sześćdziesiątych (w tym czasie wybudowano też szkołę) i siedemdziesiątych XX wieku, jak i stare budownictwo z końca XIX i początku XX wieku. Do szkoły tej uczęszczało około 450 uczniów. Badaniami objęto 226 rodzin.

Prezentacja respondentów i ich rodzin

Charakterystyka demograficzno-terytorialna

Z ogółu 738 rodzin uczniów objętych badaniem w Żyrardowie mieszkało 669, zaś na wsi 59 rodzin. Spośród respondentów wypełniających ankietę zaledwie 18,1% stanowili mężczyźni, przy czym wśród osób z wykształceniem podstawowym 12,5%, z zasadniczym zawodowym 22,1%, ze średnim 18,7% i z wyższym 14,3%. Czyli z dwóch skrajnych poziomów wykształcenia w wypełnianiu ankiet najmniej uczestniczyli mężczyźni, ci o najniższym wykształceniu – ze względu na brak znajomości zagadnień, ci z najwyższym – ze względu na brak czasu. Badaniami objęto głównie rodziny pełne, które stanowiły 87,4% (tab. 1), przy czym widać wyraźnie, że wraz ze wzrostem poziomu wykształcenia wzrastał też udział rodzin pełnych, a malał rozwiedzionych. Można przypuszczać, że rodziny niepełne mają gorsze warunki materialne i napotykają większe trudności w wychowywaniu dzieci.

Z ogółu mężczyzn badanych (130) 93% było żonatych, odpowiednio kobiet w stanie małżeńskim było 86%, rozwiedzionych 7,7% (mężczyzn 1,5%), owdowiałych 2,7% (mężczyzn 3,8%).

Wracając do terytorialnego pochodzenia rodziców uczniów należy nadmienić, że na wsi urodziło się ich przeszło dwukrotnie więcej (121) niż tam mieszka (59 osób). Nastąpiła więc redystrybucja zasobów demograficznych z zaplecza Żyrardowa do miasta⁷.

⁶ Badania ankietowe w Żyrardowie i w innych miastach w Polsce zostały przeprowadzone w miesiącach wrzesień–październik 2001 roku w ramach programu badawczego prowadzonego pod kierunkiem Autora w Instytucie Gospodarstwa Społecznego Szkoły Głównej Handlowej w Warszawie. Badania te finansował Komitet Badań Naukowych oraz Wyższa Szkoła Rozwoju Lokalnego w Żyrardowie.

⁷ Szerzej na ten temat patrz: W. Rakowski, *Współczesne funkcje Żyrardowa*, „Rocznik Żyrardowski” tom I, Żyrardów 2002.

Tabela 2. Stan cywilny respondentów wg ich poziomu wykształcenia (%)

Stan cywilny	Wykształcenie				Razem (N=729)
	podstawowe (N=34)	zasadnicze zawodowe (N=170)	średnie (N=394)	wyższe (N=119)	
Żonaty/zamężna	76	85	89	90	87
Rozwiedziony/a	18	8	5,5	5	6
Owdowiali	3	4	3	2	3
Kawaler/panna	3	0,5	0,5	1,5	2
Pozostali (konkubinat)	-	2,5	2,0	1,5	2
Razem	100,0	100,0	100,0	100,0	100,0

Wiek respondentów i dzieci

Skoro badaniem objęto rodziny⁸, których dzieci uczęszczały do szkoły podstawowej, należy się spodziewać, że i wiek ich rodziców będzie młody. Udział poszczególnych grup wieku respondentów i uczniów przedstawiał się następująco (%):

Wiek respondentów	%
do 29 lat	6,4
30–34	28,9
35–39	26,9
40–44	23,6
45–49	13,0
50 lat i więcej	2,2
Razem:	100,0

Wiek uczniów	%
7 lat	9,6
8	14,4
9	15,9
10	19,9
11	15,8
12	15,8
13	8,6
Razem:	100,0

⁸ Przy liczeniu wszystkich struktur pominięto brak danych. Ponadto na ogół odsetki podawano w pełnych liczbach (w zaokrągleniu), ponieważ uważam, że we wszystkich badaniach typu społecznego, ekonomicznego, nie da się aż tak precyzyjnie wyliczyć danego zjawiska. Są to dane, w większości przypadków orientacyjne. Dokładny pomiar jest niemożliwy.

Zatem większość rodziców mieści się w grupie osób 30–34 lata, a uczniów najwięcej było w wieku 10 lat, najmniej w wieku 13 i 7 lat. Największa liczba dzieci przyporządkowana jest kobietom w wieku 35–39 lat i 30–34 lat, następnie w wieku 35–39 lat, 44 lat. Kobietom w wieku 30–34 i 35–39 lat przyporządkowane jest najwięcej dzieci w wieku 10 lat, zaś kobietom w wieku 40–44 lat dzieci w wieku 11 lat, a kobietom w wieku 45–49 lat towarzyszy najwięcej dzieci w wieku 12 i 13 lat (tab. 2). Zarówno najmłodszym jak i najstarszym mężczyznom, jak również kobietom w wieku do 29 lat i powyżej 50 lat, przyporządkowana jest najmniejsza liczba dzieci.

Tabela 2. Wiek respondentów i dzieci, które dostarczyły ankiety do wypełnienia

Wiek respondentów	Wiek dzieci, które dostarczyły ankietę							Razem liczba dzieci
	7	8	9	10	11	12	13	
A. Mężczyźni								
do 29 lat	-	2	2	-	-	-	-	4
30–34	3	7	5	9	3	2	1	30
35–39	1	4	8	4	2	9	2	30
40–44	2	5	3	6	6	3	6	31
45–49	1	3	2	2	5	5	2	20
50 lat i więcej	-	-	1	3	1	1	-	6
Razem:	7	21	21	24	17	20	11	121
B. Kobiety								
do 29 lat	11	18	10	5	1	-	-	45
30–34	16	22	33	38	28	21	5	163
35–39	8	17	24	38	29	29	11	153
40–44	16	8	8	17	24	19	15	107
45–49	3	8	6	10	3	11	12	52
50 lat i więcej	1	-	1	-	1	1	2	6
Razem:	55	73	82	105	86	81	45	526

Pochodzenie społeczne respondentów i ich wykształcenie

W związku z tym, że rodzice dzieci mieszczą się głównie w przedziale wieku 30–49 lat, a więc urodzili się po 1950 r., mieli możliwość kształcenia się bezpłatnego. Stąd w ogólnej liczbie badanych był bardzo mały odsetek rodziców o wykształceniu podstawowym⁹ (4,7%), a znacznie większy z zasadniczym zawodowym (23,7%), wyższym (16,5%) i największy ze średnim (55,1%).

⁹ W grupie o wykształceniu podstawowym znajdują się też osoby o niższym poziomie edukacji, zaś wśród osób i z wykształceniem średnim są respondenci z ukończoną szkołą pomaturalną.

Tabela 3. Miejsce urodzenia a poziom wykształcenia respondentów (%)

Miejsce urodzenia	Wykształcenie				Razem (N=722)
	podstawowe (N=34)	zasadnicze zawodowe (N=170)	średnie (N=394)	wyższe (N=119)	
Wieś (N=121)	7	26	55	12	100,0
Miasto małe (N=237)	2	25	59	14	100,0
Średnie (N=309)	6	22	53	19	100,0
Duże (N= 51)	6	19	53	22	100,0
Razem (N=722)	100,0	100,0	100,0	100,0	100,0

Poziom wykształcenia respondentów determinowany jest ich miejscem urodzenia. Najniższy poziom wykształcenia mają osoby urodzone na wsi, najwyższy – w dużych i średnich miastach (tab. 3), a więc zachodzą tu podobne zależności, jak w przypadku innych miast.

Miejsce urodzenia, jak dotychczas wyznaczało w przeważającej mierze przyszłą drogę życiową młodzieży i jeszcze determinuje współcześnie, ponieważ z miejscem zamieszkania związany jest często zawód i przynależność z socjologicznego punktu widzenia do grupy społeczno-zawodowej. Osoby z wykształceniem podstawowym, zarówno w pierwszym pokoleniu (czyli zawód ojca), jak i w drugim (zawód i przynależność do odpowiedniej grupy społecznej dziadka), wywodzili się głównie z rodzin robotniczo-rolniczych¹⁰. Respondenci charakteryzujący się wykształceniem zasadniczym zawodowym w pierwszym pokoleniu wywodzili się w zdecydowanej większości z rodzin robotniczych, bo taki charakter miało miasto Żyrardów, a w drugim – z rolniczych i w znacznie mniejszym stopniu (o przeszło 20 pkt procentowych mniej) z robotniczych. W pierwszym pokoleniu (zawód ojca) różnica punktowa między pochodzeniem robotniczym a rolniczym wynosiła aż 47. Bardzo mało osób o tym poziomie wykształcenia wywodziło się z inteligencji i z rodzin urzędniczych (tab. 4).

Rodzice uczniów o wykształceniu średnim, również w pierwszym pokoleniu większość z nich wywodziła się z rodzin robotniczych, a w drugim z rolniczych, przy znacznym udziale (co trzeci) pochodzenia robotniczego. Osoby charakteryzujące się wykształceniem wyższym najczęściej (nieco więcej niż co trzecia) w pierwszym pokoleniu wywodzili się z rodzin robotniczych, a w następnej kolejności z rodzin inteligentnych (co czwarta), urzędniczych (co szósta) i o wiele już rzadziej z rolniczych (co ósma). W drugim pokoleniu (czyli zawód dziadka) prawie połowa osób z wyższym wykształceniem wywodziła się z rodzin rolniczych. Dane te wskazują na wielkie zmiany, jakie zaszły w Polsce w okresie dwóch pokoleń w dziedzinie wykształcenia i struktury za-

¹⁰ Ze względu na małą liczbę osób z wykształceniem podstawowym otrzymane wyniki należy przyjmować z dużą ostrożnością i nie są one do końca reprezentatywne.

wodowej. Jeżeli pominiemy wyniki dotyczące osób z wykształceniem podstawowym, bo mogą być one przypadkowe ze względu na małą subpopulację badaną, to widać (tab. 4), że w drugim pokoleniu najwięcej osób z rodzin inteligenckich i urzędniczych¹¹, wywodziło się tych, którzy mieli wykształcenie wyższe, a najmniej zasadnicze zawodowe. Osoby z wyższym wykształceniem częściej też pochodziły z rodzin rzemieślniczych.

Tabela. 4. Wykształcenie respondentów a przynależność do odpowiedniej grupy społeczno-zawodowej (%)

Grupa społeczno-zawodowa	Wykształcenie				Razem (N=710)
	podstawowe (N=33)	zasadnicze zawodowe (N=169)	średnie (N=389)	wyższe (N=119)	
A. Ojca					
Inteligencja	9	1	5	25	8
Pracownicy biurowi	-	4	10	17	9
Robotnicy	58	70	59	35	58
Rolnicy	33	23	22	14	21
Rzemieślnicy	-	1	2,5	5	2,5
Prac. handlu i usług	-	-	1,5	4	1,5
Pozostali	-	1	-	-	-
Razem	100,0	100,0	100,0	100,0	100,0
B. Dziadka					
Inteligencja	8	1	2	5	2,5
Pracownicy biurowi	-	1	4	10	5
Robotnicy	48	37	34	22	33
Rolnicy	44	58	52	49	52
Rzemieślnicy	-	1	5	10	5
Prac. handlu i usług	-	2	2	3	2
Pozostali	-	1	1	1	0,5
Razem	100,0	100,0	100,0	100,0	100,0

Należy nadmienić, że względnie wyższym poziomem wykształcenia charakteryzowały się respondenci niż respondenci, o czym świadczą poniższe dane:

Wykształcenie	M	K
podstawowe	30,8	27,0
zasadnicze zawodowe	47,7	43,4
średnie i pomaturalne	8,5	11,8
wyższe	13,0	17,8
razem:	100,0	100,0

¹¹ O zaliczeniu dziadków, ojców do poszczególnych grup społeczno-zawodowych decydowali respondenci i należy zdawać sobie sprawę, że dokonywali tego dowolnie. Stąd należy te wyniki również traktować jako pewne przybliżenie do rzeczywistości.

Respondenci zamieszkali na wsi w większym stopniu niż zamieszkali w Żyrdardowie wywodzili się z rodzin rolniczych, a rzadziej z inteligenckich i urzędniczych zarówno w pierwszym, jak i w drugim pokoleniu (tab. 5)

Tabela. 5. Miejsce zamieszkania respondentów a ich pochodzenie społeczno-zawodowe (%)

Grupa społeczno-zawodowa	Wieś	Żyrdarów	Wieś	Żyrdarów
	Grupa społeczno-zawodowa			
	ojca		dziadka	
Inteligencja	5,2	8,1	1,8	2,6
Pracownicy biurowi	5,2	9,4	5,4	4,7
Robotnicy	55,2	57,9	20,0	34,6
Rolnicy	32,8	20,0	67,3	51,0
Rzemieśnicy	-	2,8	5,5	4,4
Prac. handlu i usług	-	1,8	-	-
Pozostali	3,6	-	-	2,7
Razem	100,0	100,0	100,0	100,0

Wykształcenie a liczba dzieci w rodzinie

Czy w przypadku miasta o funkcjach wybitnie przemysłu lekkiego poziom wykształcenia rodziców, a głównie matek będzie wpływał na liczbę dzieci, spróbujemy odpowiedzieć w tym fragmencie opracowania. Ponadto będziemy poszukiwać odpowiedzi czy miejsce zamieszkania i urodzenia rodziców i matek ma wpływ na liczbę dzieci.

Dane zawarte w tab. 6 udowadniają, że poziom wykształcenia wpływa na strukturę liczby dzieci w poszczególnych rodzinach. Respondenci z wyższym wykształceniem, więcej niż pozostali, mają po jednym dziecku, a mniej jest z trojgiem dzieci. W przybliżeniu w co trzeciej rodzinie z rodzicami o wyższym wykształceniu jest jedno dziecko i w co ósmej troje, zaś w rodzinach o najniższym poziomie wykształcenia (zasadnicze zawodowe i podstawowe traktowane łącznie) sytuacja jest odwrócona. Jeżeli uwzględnimy jedynie wykształcenie kobiet, to ich wpływ na dzietność jest wyższy niż mężczyzn, o czym świadczy mniejszy udział w rodzinach trojga i więcej dzieci niż w przypadku, kiedy ujmowano je łącznie z mężczyznami (tab. 6).

Widać również znaczne różnice w liczbie dzieci w rodzinie według miejsca zamieszkania i urodzenia respondentów (tab. 7). Oczywiście zdecydowana większość rodzin badanych posiada dwoje dzieci (56,5%) w wieku 0–24 lat. Rodzin wielodzietnych, to znaczy z trójką dzieci i więcej było 22,8%, zaś rodzin z jednym dzieckiem było 20,6%. Tych, którzy mieszkają na wsi, jest więcej rodzin z trójką i więcej dzieci (niemal w co czwartej, w miastach w co piątej), a mniej jest rodzin z jednym i dwójką dzieci.

W rodzinie mogą być dzieci w różnym wieku, a na pewno są w wieku 7–15 lat, uczęszczające do szkoły podstawowej, bo takie rodziny objęto badaniem. Niemniej jednak mogą być również w tych rodzinach dzieci młodsze (0–6 lat) i starsze. Przypatrzmy się zatem, jaki procent rodzin według wykształcenia respondenta nie ma dzieci w poszczególnych grupach wiekowych, a w jakich grupach są dzieci.

Tabela 6. Wykształcenie respondenta ogółem, w tym kobiet a liczba (struktura) dzieci w rodzinie

Liczba dzieci	Wykształcenie respondentów					
	wyższe		średnie i pomaturalne		pozostałe	
	liczba	%	liczba	%	liczba	%
Jedno dziecko (N=118)	37	31	79	20	33	16
Dwoje (N=388)	66	56	225	58	107	54
Troje i więcej (N=200)	15	13	84	22	60	30
Razem (N=706)	118	100	388	100	200	100
	W tym kobiet (%):					
	(N=101)		(N=310)		(N=151)	
Jedno dziecko	33		20		18	
Dwoje	53		58		48	
Troje i więcej	14		22		34	
Razem	100		100		100	

Tabela 7. Liczba dzieci w rodzinach respondentów wg ich zamieszkania i urodzenia

Liczba dzieci	Wieś		Miasto	
	liczba	%	liczba	%
A. Zamieszkania				
1 dziecko	10	17	138	21
2	29	51	372	57
3 i więcej	18	32	145	22
Razem	57	100	655	100
B. Urodzenia				
1 dziecko	18	15	131	22
2	58	48	340	58
3 i więcej	44	37	119	20
Razem	120	100	690	100

Tabela 8. Miejsce zamieszkania i urodzenia kobiet a liczba dzieci w rodzinie

Liczba dzieci	Wieś		Miasto	
	liczba	%	liczba	%
A. Zamieszkania				
1 dziecko	8	15	114	22
2	24	55	287	54
3 i więcej	12	27	124	24
Razem	46	100	525	100
B. Urodzenia				
1 dziecko	13	13	110	23
2	52	53	258	55
3 i więcej	34	34	102	22
Razem	99	100	470	100

	Nie ma		
	0–6 lat	16–19	20–24
podstawowe	63,6	75,8	78,8
zasadnicze zawodowe	67,7	79,0	91,6
średnie	77,1	78,9	88,4
wyższe	83,7	82,2	90,7
razem:	75,0	79,0	89,3

Przeto rodzice, których dzieci uczęszczają do szkoły podstawowej mają rzadko dzieci w wieku 16–19 lat, a jeszcze rzadziej w wieku 20–24 lat, za to nieco częściej mają dzieci w wieku przedszkolnym. Są to więc rodziny typowo rozwojowe, ponoszące wysokie koszty związane z kształceniem i wychowaniem. Nie ma właściwie większych różnic między rodzicami reprezentującymi cztery poziomy wykształcenia a odsetkiem rodzin nie posiadających dzieci w tych 3 grupach wiekowych. Jak już nadmieniono, wszystkie rodziny posiadają dzieci w wieku 7–15 lat, ale liczba ich w poszczególnych rodzinach jest zróżnicowana i zależy częściowo od poziomu wykształcenia rodziców.

I tak po jednym dziecku ma tym większy odsetek rodzin im względnie wyższy jest poziom wykształcenia respondenta (tab. 9). Przeciętnie na 1 rodzinę przypadają 2,14 dzieci. Zatem dzietność rodzin w Żyrdardowie zapewnia reprodukcję prostą ludności. Przeciętna dzietność rodzin była nieco wyższa na wsi (2,17), a według wykształcenia kształtowała się następująco:

podstawowe	2,94,
zasadnicze zawodowe	2,29,
średnie	2,15,
wyższe	1,94.

Małżeństwa, w skład których wchodzi osoby z wykształceniem podstawowym i zasadniczym zawodowym zapewniają reprodukcję rozszerzoną ludności, ze średnim – prostą, a z wyższym – zawężoną. Niewielka część rodzin – 15,5% posiada dzieci uczące się lub studiujące, które mieszkają osobno (w trakcie nauki).

Dzietność rodzin według poziomu wykształcenia rodziców w pewien sposób koreluje z wypowiedzią dotyczącą przyczyn posiadania dzieci. Na osiem przyczyn wymienionych w pytaniu 33 w ankiecie aż 73% respondentów stwierdziło, że „*warto mieć dzieci, bo obcowanie z nimi daje wiele radości*”, co według wykształcenia przedstawiało się następująco:

podstawowe	82,0,
zasadnicze zawodowe	75,0,
średnie	74,0,
wyższe	65,0.

Tabela 9. Liczba dzieci w rodzinach wg wykształcenia respondenta

Liczba dzieci	Wykształcenie				Razem
	podstawowe	zasadnicze zawodowe	średnie	wyższe	
A. w wieku 0–6 lat					
1 dziecko	9	45	83	18	155
2	4	16	12	4	36
3	3	3	-	-	6
4	-	-	-	-	-
Razem dzieci	16	64	95	22	197
B. w wieku 7–15 lat					
1 dziecko	13	98	229	72	412
2	24	104	270	74	472
3	12	45	54	27	138
4	16	8	20	-	44
5 i więcej	-	-	6	-	6
Razem dzieci	65	255	579	173	1072
C. w wieku 16–19 lat					
1 dziecko	6	24	61	19	110
2	4	20	38	4	66
3	-	-	6	-	6
4	-	4	-	-	4
Razem dzieci	10	48	105	23	186
D. w wieku 20–24 lata					
1 dziecko	5	13	35	11	64
2	4	2	18	-	24
3	-	-	3	-	3
Razem dzieci	9	15	56	11	91
Ogółem dzieci: (A+B+C+D)	100	382	835	229	1546

Im względnie wyższy poziom wykształcenia, tym znaczenia nabierały inne przyczyny, między innymi, że „*dzieci stanowią przede wszystkim wyraz naszej małżeńskiej miłości*” (9,7%) oraz „*po to zakładaliśmy rodzinę, żeby mieć dzieci*” (7,6%). Rozkład wskazań na te dwie przyczyny według wykształcenia respondentów był następujący:

	Wyraz miłości	Żeby mieć
podstawowe	2,9	14,7
zasadnicze zawodowe	10,2	6,0
średnie	8,7	6,9
wyższe	13,4	9,2

Natomiast rzadko padały wskazania na taką przyczynę, jak „*dzieci to przede wszystkim ciężar odpowiedzialności*” – 12,2% ogółu odpowiedzi. Można więc twierdzić, iż wychowywane dzieci są darzone przez rodziców miłością. Są to dzieci chcia-

ne, ale w ograniczonej liczbie, bo takie są realia ekonomiczne, uwarunkowania społeczne.

W skład rodziny w szerszym tego słowa znaczeniu wchodzi rodzice (rodzic), dzieci oraz inne osoby, np.: dziadkowie, powinowaci, dlatego dokonamy jeszcze analizy składu osobowego i spróbujemy odpowiedzieć z ilu osób składają się rodziny. Najczęściej są to rodziny czteroosobowe (47,4%) i znacznie już mniej jest rodzin trzyosobowych (19,6%), pięcioosobowych (9,5%) i sześcioosobowych. Liczba rodzin siedmioosobowych jest taka sama, jak dwuosobowych (tab. 10). Przeciętna liczba osób w rodzinach według poziomu wykształcenia respondenta wyglądała następująco:

	Liczba rodzin	Osób	Przeciętnie osób ¹² w rodzinie
podstawowe	33	177	5,36
zasadnicze zawodowe	168	728	4,33
średnie	390	1646	4,22
wyższe	118	473	4,00
razem	724	3024	4,18

Tabela 10. Struktura rodzin wg liczby osób wchodzących w jej skład

Liczba osób	Wykształcenie				Razem
	podstawowe	zasadnicze zawodowe	średnie	wyższe	
2 osoby	1	3	8	3	15
3	6	27	73	34	140
4	4	76	196	60	336
5	7	35	69	10	121
6	5	21	36	6	68
7	7	4	3	1	15
8	-	1	2	4	7
9	3	1	1	-	5
10	-	-	2	-	2
Razem	33	168	390	118	724
Brak danych	x	x	x	x	14
	%				
2 osoby	3	2	2	2	2
3	18	16	19	29	20
4	12	45	50	51	47
5	22	21	18	9	17
6	15	12	9	5	10
7	21	2	1	1	2
8	9	1	0,5	3	1
9	-	1	0,0	-	1
10	-	-	0,5	-	-
Razem	100	100	100	100	100

¹² Uwzględniono rodziny, które podały dane.

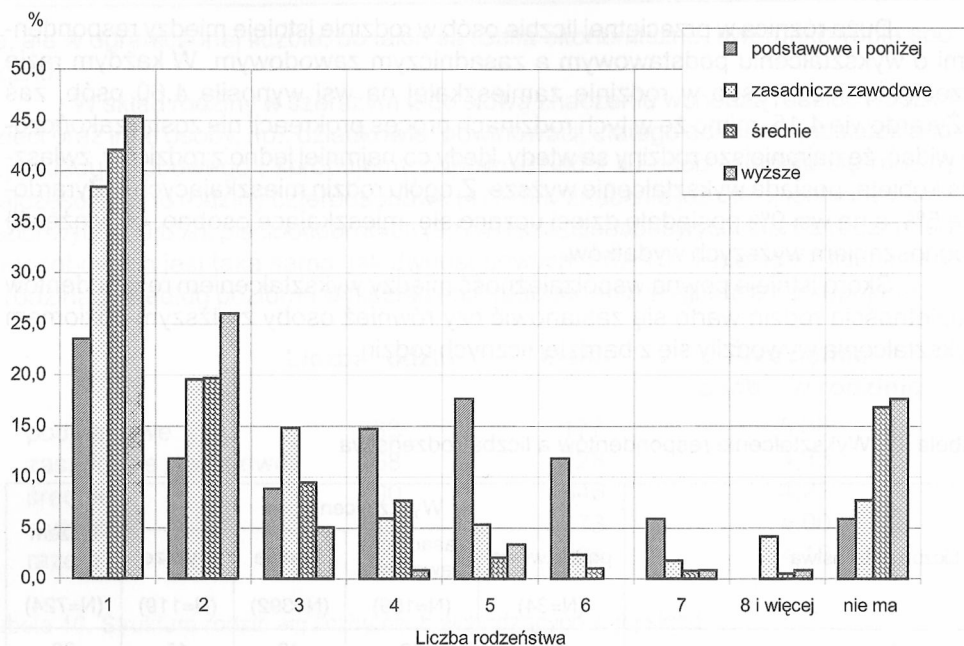
Duża różnica w przeciętnej liczbie osób w rodzinie istnieje między respondentami o wykształceniu podstawowym a zasadniczym zawodowym. W każdym razie przeciętna liczba osób w rodzinie zamieszkałej na wsi wynosiła 4,60 osób, zaś w Żyrardowie 4,15, mimo że w tych rodzinach proces prokreacji nie został zakończony widać, że najmniejsze rodziny są wtedy, kiedy co najmniej jedno z rodziców, zwłaszcza kobieta, posiada wykształcenie wyższe. Z ogółu rodzin mieszkających w Żyrardowie 5%, a na wsi 9% posiadało dzieci uczące się, mieszkające osobno, co wiąże się z ponoszeniem wyższych wydatków.

Skoro istnieje pewna współzależność między wykształceniem respondentów a dzietnością rodzin warto się zastanowić czy również osoby z niższym poziomem wykształcenia wywodziły się z bardziej licznych rodzin.

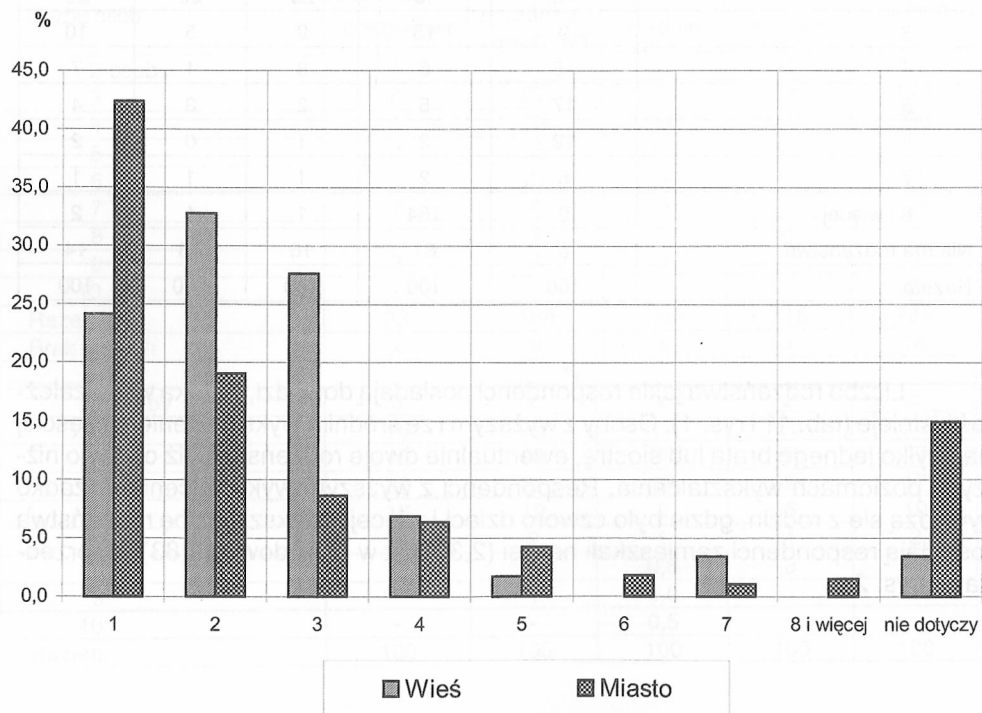
Tabela 11. Wykształcenie respondentów a liczba rodzeństwa

Liczba rodzeństwa	Wykształcenie				Razem (N=724)
	podstawowe (N=34)	zasadnicze zawodowe (N=169)	średnie (N=392)	wyższe (N=119)	
1	23	39	42	45	30
2	12	19	20	26	20
3	9	15	9	5	10
4	15	6	8	1	7
5	17	5	2	3	4
6	12	2	1	0	2
7	6	2	1	1	1
8 i więcej	0	164	1	1	2
Nie ma rodzeństwa	6	81	16	18	14
Razem	100	100	100	100	100

Liczba rodzeństwa jakie respondenci posiadają dowodzi, że taka współzależność istnieje (tab. 11 i rys. 1). Osoby z wyższym i ze średnim wykształceniem częściej mają tylko jednego brata lub siostrę, ewentualnie dwoje rodzeństwa niż osoby o niższych poziomach wykształcenia. Respondenci z wyższym wykształceniem rzadko wywodzą się z rodzin, gdzie było czworo dzieci i więcej. Większą liczbę rodzeństwa posiadają respondenci zamieszkali na wsi (2,32) niż w Żyrardowie (1,83), co przedstawia rys. 2.



Rys. 1. Zależność liczby rodzeństwa od wykształcenia respondenta



Rys. 2. Liczba rodzeństwa wg miejsca zamieszkania

Źródło utrzymania

Poziom wykształcenia respondentów jest ważnym czynnikiem determinującym źródło utrzymania. Dla osób z wyższym i średnim wykształceniem podstawowym źródłem utrzymania, zwłaszcza dla tych z wyższym, jest praca najemna na pełnym etacie (tab. 12).

Tabela 12. Wykształcenie a źródło utrzymania respondenta (%)

Źródło utrzymania	Wykształcenie				Razem (N=694)
	podstawowe (N=30)	zasadnicze zawodowe (N=162)	średnie (N=384)	wyższe (N=118)	
Praca najemna na etacie	27	49	65	82	63
Praca najemna na zlecenie	16	6	2	6	4
Praca najemna w gosp. rolnym	-	2	0,5	-	0,5
Praca we własnej firmie	-	6	10	5	8
Praca w spółce lub spółdzielniach	-	1	0,5	2	1
Giełda, odsetki z banku	3	9	4	2	6
Zasiłek dla bezrobotnych	7	7	3	0,0	3
Zasiłek wychowawczy	7	2	1	0,0	1
Zasiłek z pomocy społ.	6	2	-	0,0	0,5
Renta, emerytura	27	8	10	2	9
Inne źródła	-	4	1	1	2
Nie ma własnych źródeł	7	4	3	-	2
Razem	100	100	100	100	100

Dla co dziesiątej osoby ze średnim wykształceniem i dla co dwunastej z wyższym źródłem utrzymania jest praca we własnej firmie. Ponadto co dziesiąta osoba ze średnim wykształceniem utrzymuje się z renty lub emerytury, a nieco więcej z pracy na zlecenie. Dla osób z wykształceniem zasadniczym zawodowym praca najemna na etacie stanowi tylko dla połowy źródło utrzymania, pozostali utrzymują się z różnorodnych źródeł. Natomiast nieco więcej niż co czwarty respondent utrzymywał się z pracy najemnej lub z renty i emerytury oraz co piąty utrzymywał się z różnorodnych zasiłków. Nie miało własnych źródeł utrzymania od 7% respondentów z wykształceniem podstawowym do 3% ze średnim. Wszystkie osoby z wyższym wykształceniem posiadały własne źródło utrzymania. Podane przykłady i dane zawarte w tab. 12 w sposób dobitny udowadniają, że poziom wykształcenia wpływa na źródła utrzymania, a szczególnie na charakter wykonywanej pracy i sektor zatrudnienia.

Z ogółu respondentów nie pracował zawodowo wg wykształcenia następujący odsetek:

podstawowe	39,0
zasadnicze zawodowe	32,0
średnie	18,0
wyższe	5,0

Tabela 13. Miejsce zamieszkania respondenta a sektor zatrudnienia

Sektor zatrudnienia	Wieś (N = 58)	Żyrardów (N = 648)	Ogółem (N = 716)
Państwowy, komunalny, spółka Skarbu Państwa	31,0	37,8	37,1
Spółdzielczy	1,7	2,8	2,7
Chałupnictwo, agencja	-	0,3	0,3
Pracownik najemny w sektorze prywatnym	15,5	21,0	20,5
Pracownik najemny w firmie zagranicznej	6,9	4,9	5,1
Własna firma	6,9	7,7	7,6
Rolnictwo	3,4	0,2	0,4
Nie pracuje	27,6	20,1	20,8
Jest inaczej	6,9	5,2	5,5
Razem	100,0	100,0	100,0

Dla respondentów zamieszkałych w Żyrardowie częściej niż dla zamieszkałych na wsi źródłem utrzymania była praca najemna na etacie (odpowiednio 63% i 51%), a rzadziej renta i emerytura (8% i 15%) oraz zasiłek (5% i 9%). Osoby pracujące z wyższym wykształceniem znajdowały zatrudnienie w sektorze państwowym i spółkach Skarbu Państwa, a z zasadniczym zawodowym przykładowo głównie w sektorze prywatnym, ze średnim w większości w sektorze państwowym, ale także w prywatnym. Częściej osoby zamieszkałe w Żyrardowie były zatrudnione w sektorze państwowym i prywatnym jako pracownicy najemni, niż zamieszkałe na wsi (tab. 13). Więcej niż co piąty respondent zamieszkały na wsi nie pracował zawodowo.

Sprawą interesującą jest fakt, że wraz ze wzrostem poziomu wykształcenia wzrasta odsetek osób wyjeżdżających do pracy poza miejsce zamieszkania, które kształtowało się następująco:

podstawowe	36,0,
zasadnicze zawodowe	54,0,
średnie	66,0,
wyższe	90,0.

Czyli w Żyrardowie mało osób z wyższym wykształceniem jest w stanie znaleźć sobie pracę. Wyjazdy do pracy w dużej mierze komplikuje życie rodzinne i utrudnia prawidłowe funkcjonowanie rodziny. Z ogółu respondentów pracujących zamieszkałych na wsi, wyjeżdżało do pracy 47%, podczas gdy zamieszkałych w Żyrardowie 65%.

Dochody rodzin

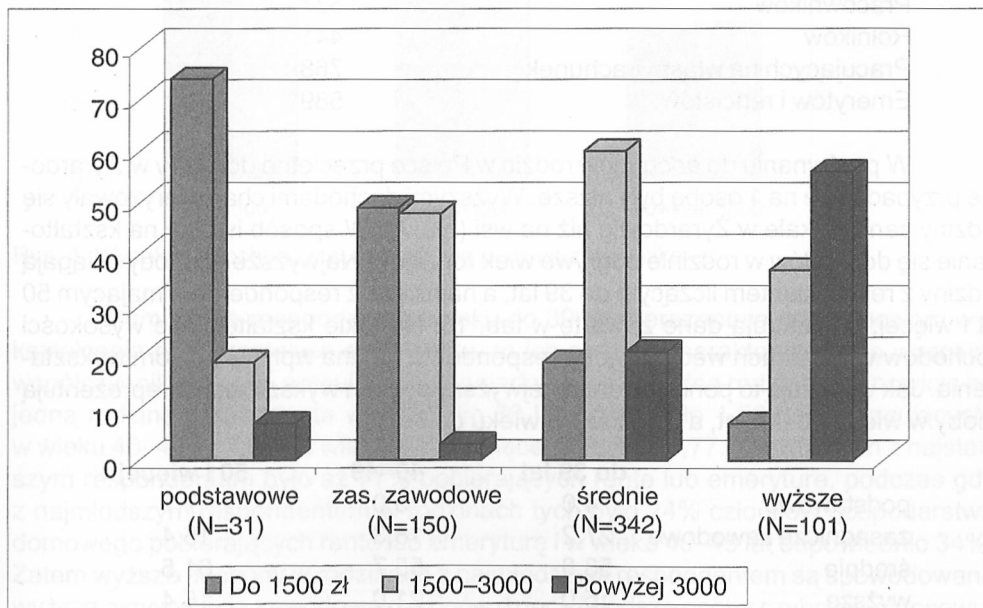
W ankiecie proszono o określenie przeciętnych miesięcznych dochodów (netto) pozostających do dyspozycji rodziny. Ponadto proszono o określenie niezbędnych miesięcznych dochodów na zaspokojenie podstawowych potrzeb rodziny oraz na

dostatnie życie. Na wstępie warto podać kształtowanie się struktury dochodów według wykształcenia respondentów (tab. 14).

Tabela 14. Struktura wysokości dochodów w rodzinach wg wykształcenia respondenta

Dochód miesięczny netto w rodzinie (w zł)	Wykształcenie				Razem (N=624)
	podstawowe (N=31)	zasadnicze zawodowe (N=150)	średnie (N=342)	wyższe (N=101)	
Do 1500 zł	74	49	19	7	27
1500–3000	19	48	60	37	52
Powyżej 3000 zł	7	3	21	56	21
Razem	100	100	100	100	100
Brak danych o dochodach	3	21	56	18	98

Otóż w większości z respondentem o wyższym wykształceniu dochody te w rodzinie przekraczały 3000 zł miesięcznie, podczas gdy w rodzinach z respondentem o wykształceniu podstawowym do 1500 zł, a z zasadniczym zawodowym mniej więcej tyle samo rodzin osiąga dochody do 1500 zł i od 1500 do 3000 zł. W rodzinach z respondentem o wykształceniu średnim głównie są to dochody w granicach 1500–3000 zł (rys. 3).



Rys. 3. Wysokość dochodów wg wykształcenia respondentów

Dochody wszystkich rodzin, które podały dane według poziomu wykształcenia respondenta oraz na 1 rodzinę i na 1 osobę w rodzinie przedstawiały się następująco (w zł):

	Ogółem	Na rodzinę	Na 1 osobę
podstawowe	40 290	1 300	246
zasadnicze zawodowe	225 705	1 505	344
średnie	765 300	2 238	668
wyższe	315 400	3 123	788
razem	1 352 719	2 137	504

Zatem dochody na 1 osobę w rodzinie z respondentem o wykształceniu wyższym były przeszło trzykrotnie większe niż w rodzinach z respondentem o wykształceniu podstawowym i przeszło dwukrotnie większe niż z respondentem o wykształceniu zasadniczym zawodowym. Różnica w dochodach rodzin między respondentem ze średnim wykształceniem i wyższym wynosiła 120 zł, a więc nie była aż tak duża. Dla przypomnienia warto tu przytoczyć średnie krajowe kształtowania się dochodów w Polsce w 2000 r.

Dochód do dyspozycji na 1 osobę¹³

Ogółem	589
w tym w gospodarstwach:	
Pracowników	637
Rolników	441
Pracujących na własny rachunek	768
Emerytów i rencistów	589

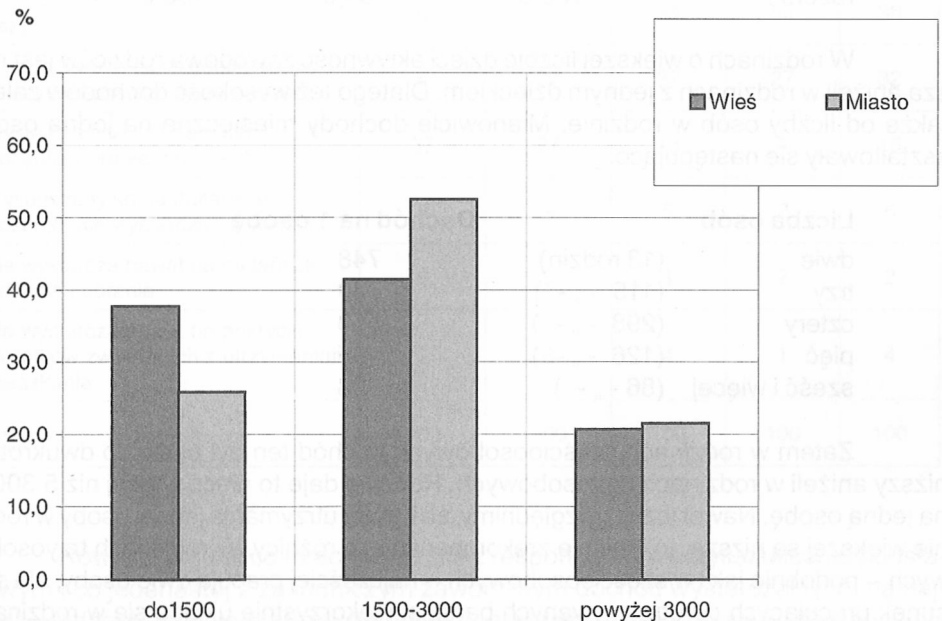
W porównaniu do dochodów rodzin w Polsce przeciętne dochody w Żyrardowie przypadające na 1 osobę były niższe. Wyższymi dochodami charakteryzowały się rodziny zamieszkałe w Żyrardowie niż na wsi (rys. 4). W sposób istotny na kształtowanie się dochodów w rodzinie odgrywa wiek rodziców. Najwyższe dochody osiągają rodziny z respondentem liczącym do 39 lat, a najniższe z respondentem mającym 50 lat i więcej, co ilustrują dane zawarte w tab. 15. Na takie kształtowanie wysokości dochodów w rodzinach według wieku respondenta nie ma wpływu poziom wykształcenia. Jak wykazują to poniższe dane najwyższy poziom wykształcenia reprezentują osoby w wieku 40–49 lat, a najniższy w wieku do 39 lat.

	do 39 lat	40–49	50 i więcej
podstawowe	4,0	5,0	7,7
zasadnicze zawodowe	27,2	18,3	15,4
średnie	53,8	55,7	61,5
wyższe	15,0	21,0	15,4
razem	100,0	100,0	100,0

¹³ Źródło: Mały Rocznik Statystyczny Polski 2002, s. 184.

Tabela 15. Struktura dochodów w rodzinie wg wieku respondenta

Dochód rzeczywisty (zł)	do 39 lat (N=364)	40–49 (N=201)	50 i więcej (N=12)
Do 1500	22,3	30,8	50,0
1500–3000	51,9	53,2	50,0
Powyżej 3000	25,8	15,9	0,0
Ogółem	100,0	100,0	100,0



Rys. 4. Wysokość dochodów w rodzinie wg miejsca zamieszkania

Pomimo że respondenci w wieku do 39 lat reprezentują niższy poziom wykształcenia od pozostałych grup wieku, to ich rodziny charakteryzują się wysokim współczynnikiem osób pracujących przypadających na jedną rodzinę. Mianowicie na jedną rodzinę respondenta w wieku do 39 lat przypadało 1,50 osób pracujących, w wieku 40–49 lat 1,33 i w wieku 50 lat i więcej zaledwie 0,77. W rodzinach z najstarszym respondentem było aż 77% pobierających rentę lub emeryturę, podczas gdy z najmłodszym respondentem w rodzinach tych było 24% członków gospodarstwa domowego pobierających rentę lub emeryturę i w wieku 40–49 lat odpowiednio 34%. Zatem wyższe dochody w rodzinach z najmłodszym respondentem są spowodowane wyższą aktywnością zawodową rodziców dzieci. Młodsze osoby szybciej dostosowują się do zmieniających się sytuacji na rynku pracy, ponadto pracodawcy bardziej preferują osoby młodsze, które są w stanie podporządkować się narzuconym rygorom w miejscu pracy.

Kształtowanie się wysokości dochodów w rodzinie zależy także od liczby dzieci. W rodzinach z trojgiem dzieci i więcej dochody są najniższe, a najwyższe z jednym dzieckiem, co ilustrują poniższe dane:

	1 dziecko	2	3 i więcej
do 1500 zł	22,6	24,9	37,8
1500–3000	52,9	52,3	47,1
3000 i więcej	24,5	22,8	15,1
razem	100,0	100,0	100,0

W rodzinach o większej liczbie dzieci aktywność zawodowa rodziców jest niższa aniżeli w rodzinach z jednym dzieckiem. Dlatego też wysokość dochodów zależy także od liczby osób w rodzinie. Mianowicie dochody miesięczne na jedną osobę kształtowały się następująco:

Liczba osób		Dochód na 1 osobę
dwie	(13 rodzin)	748
trzy	(115 - „ -)	769
cztery	(298 - „ -)	553
pięć	(126 - „ -)	405
sześć i więcej	(86 - „ -)	323

Zatem w rodzinach sześciuosobowych dochód ten był przeszło dwukrotnie niższy aniżeli w rodzinach trzyosobowych. Rocznie daje to nieco więcej niż 5 300 zł na jedną osobę. Nawet jeżeli uwzględnimy, że koszty utrzymania jednej osoby w rodzinie większej są niższe, to i tak nie zrekompensuje to różnicy. W rodzinach trzyosobowych – podobnie jak i w sześciuosobowych – najczęściej pracują dwie osoby, ale stosunek pracujących do utrzymywanych bardziej niekorzystnie układa się w rodzinach większych z trojgiem dzieci i więcej, dlatego też niższe są dochody w tych rodzinach.

Na co wystarcza rodzinie dochód?

Wysokość dochodu w różny sposób może zabezpieczać wydatki bieżące rodzin jak też pozwala na inwestycje, w tym na oszczędności. Dochód wystarcza na wszystko bez żadnych ograniczeń tylko dla 4% rodzin, w tym dla osób z wyższym wykształceniem – 8%. Następne 36% rodzin żyje oszczędnie, ale dochód wystarcza na wszystko, przy czym rozkład odpowiedzi według wykształcenia był bardzo zróżnicowany (od 6% z wykształceniem podstawowym do 56% z wyższym) – im względnie wyższy poziom wykształcenia, tym więcej wskazań. Dalsze 32% rodzin żyje bardzo oszczędnie, by odłożyć na poważniejsze wydatki. Dla 16% rodzin dochód wystarcza tylko na najtańsze jedzenie i ubranie, obuwie, przy czym w tej grupie znajduje się bardzo mało rodzin z respondentami o wykształceniu wyższym, a więcej niż co trzecia rodzina z respondentem o wykształceniu podstawowym i więcej niż co czwarta z zasadniczym zawodowym (tab.16).

Tabela 16. Na co wystarcza rodzinie dochód?

Wyszczególnienie	Wykształcenie				Razem (N=624)
	podstawowe	zasadnicze zawodowe	średnie	wyższe	
	(N=31)	(N=150)	(N=342)	(N=101)	
Wystarcza na wszystko bez żadnych ograniczeń	3	1	5	8	4
Żyję oszczędnie, ale wystarcza na wszystko	6	27	35	56	36
Żyjemy bardzo oszczędnie, aby odłożyć na poważniejsze wydatki	6	27	37	27	32
Wystarcza tylko na najtańsze jedzenie, ubranie, obuwie	37	27	13	4	16
Wystarcza tylko na najtańsze jedzenie, nie wystarcza na ubranie	30	9	5	2	6
Nie wystarcza nawet na najtańsze jedzenie i ubranie	9	3	1	2	2
Nie wystarcza nawet na pokrycie wydatków związanych z utrzymaniem mieszkania	9	6	4	1	4
Razem	100	100	100	100	100

Również niemal co trzeciej rodzinie z respondentem o wykształceniu podstawowym i co jedenastej z zasadniczym zawodowym dochód wystarczał tylko na najtańsze jedzenie, nie wystarczał natomiast na kupno ubrań i obuwia. Występowały również takie rodziny – głównie respondentem o wykształceniu podstawowym – którym dochód nie wystarczał nawet na najtańsze jedzenie i na pokrycie wydatków związanych z utrzymaniem mieszkania. Analiza powyższych wypowiedzi respondentów świadczy o tym, że dla zdecydowanej większości rodzin otrzymany dochód pozwala na zaspokojenie podstawowych potrzeb. Dotyczy to szczególnie tych rodzin, w których rodzice mają wykształcenie wyższe lub średnie, ale nawet wśród rodzin z respondentami o wykształceniu zasadniczym zawodowym dla większości rodzin (55%) dochód wystarcza na zaspokojenie podstawowych potrzeb. Warto powyższe wyniki skonfrontować z badaniami przeprowadzonymi na początku 2000 r. obejmującymi 37 007 gospodarstw domowych w Polsce, jako grupie reprezentacyjnej. Według tych badań¹⁴ otrzymywany dochód:

¹⁴ Por., T. Panek i I. Kotowska, *Warunki życia gospodarstw domowych*, w: *Diagnoza społeczna 2000*, Warszawa 2001.

- 1) starczał na wszystko i jeszcze można było oszczędzać na przyszłość dla 2,89% badanych gospodarstw,
- 2) starczał na wszystko bez specjalnych wyrzeczeń, bez oszczędności na przyszłość dla 7,14%,
- 3) żyjemy oszczędnie i dzięki temu starcza na wszystko – 27,01%,
- 4) żyjemy bardzo oszczędnie, aby odłożyć na poważniejsze zakupy – 21,4%,
- 5) pieniędzy starcza na najtańsze jedzenie, ubranie i opłaty za mieszkanie oraz spłatę kredytu – 14,55%,
- 6) pieniędzy starcza tylko na najtańsze jedzenie, ubranie i opłaty za mieszkanie, ale nie starcza na spłatę kredytu – 9,35%,
- 7) pieniędzy starcza tylko na najtańsze jedzenie i ubranie, ale nie starcza na opłaty za mieszkanie – 6,13%,
- 8) pieniędzy starcza tylko na najtańsze jedzenie, ale nie starcza na ubranie – 9,42%,
- 9) pieniędzy nie starcza nawet na najtańsze jedzenie – 2,11%.

Jeżeli przyjąć, że w badaniach ogólnopolskich cztery punkty wymienione na początku odpowiadają trzem kolejnym punktom naszym badaniom, to o wiele lepiej powodzi się rodzinom w Żyrdowie, ponieważ dla 72% rodzin dochód wystarcza na wszystkie bieżące wydatki, podczas gdy w badaniach ogólnopolskich dla 58%. Natomiast pkt 5 w badaniach ogólnopolskich odpowiada pkt 4 w badaniach nad rodziną z uczniami i procent wskazań jest porównywalny. Różnica w ocenie na co wystarcza otrzymywany dochód rodzinie między wynikami ogólnopolskimi i w Żyrdowie jest zrozumiała, bo objęto nimi inne subpopulacje, w tym znaczną część zamieszkałych na wsi, gdzie dochody są o wiele niższe aniżeli w miastach.

Tabela 17. Na co wystarcza rodzinie dochód wg miejsca zamieszkania respondentów

Wyszczególnienie	Miejsce zamieszkania respondenta			
	wieś		Żyrdów	
	liczba	%	liczba	%
1. Wystarcza na wszystko bez żadnych ograniczeń	1	1,7	27	4,1
2. Żyję oszczędnie, ale wystarcza na wszystko	18	31,0	236	36,0
3. Żyjemy bardzo oszczędnie, aby odłożyć na poważniejsze wydatki	20	34,5	204	31,1
4. Wystarcza tylko na najtańsze jedzenie, ubranie, obuwie	13	22,4	103	15,7
5. Wystarcza tylko na najtańsze jedzenie, nie wystarcza na ubranie	4	7,0	41	6,3
6. Nie wystarcza nawet na najtańsze jedzenie i ubranie	1	1,7	14	2,1
7. Nie wystarcza nawet na pokrycie wydatków związanych z utrzymaniem mieszkania	1	1,7	31	4,7
Brak danych	1	x	13	x
Razem	59	100,0	669	100,0

W przypadku dzieci uczęszczających do dwóch szkół w Żyrardowie rodzinom mieszkającym w mieście częściej niż rodzinom zamieszkałym na wsi otrzymywany dochód wystarcza na wszystko (wiersz 1 i 2), a mniej jest takich rodzin, którym dochód wystarcza tylko na najtańsze jedzenie, ubranie, obuwie (tab. 17). Jednocześnie w Żyrardowie jest więcej niż na wsi rodzin, których nie stać jest na pokrycie wydatków związanych z utrzymaniem mieszkania.

Poziom oszczędności

Jakiegokolwiek oszczędności posiadało 45% rodzin, z tego z respondentem o wykształceniu:

wyższym	58%,
średnim	45%,
zasadniczym zawodowym	32%,
podstawowym	9%,

to głównie – jak to wskazywali respondenci – są to oszczędności niewielkie (tab18). Nigdy nie miało oszczędności od 15% osób z wykształceniem średnim do 61% z podstawowym, a jednocześnie od 12% do 21% rodzin jest zadłużonych.

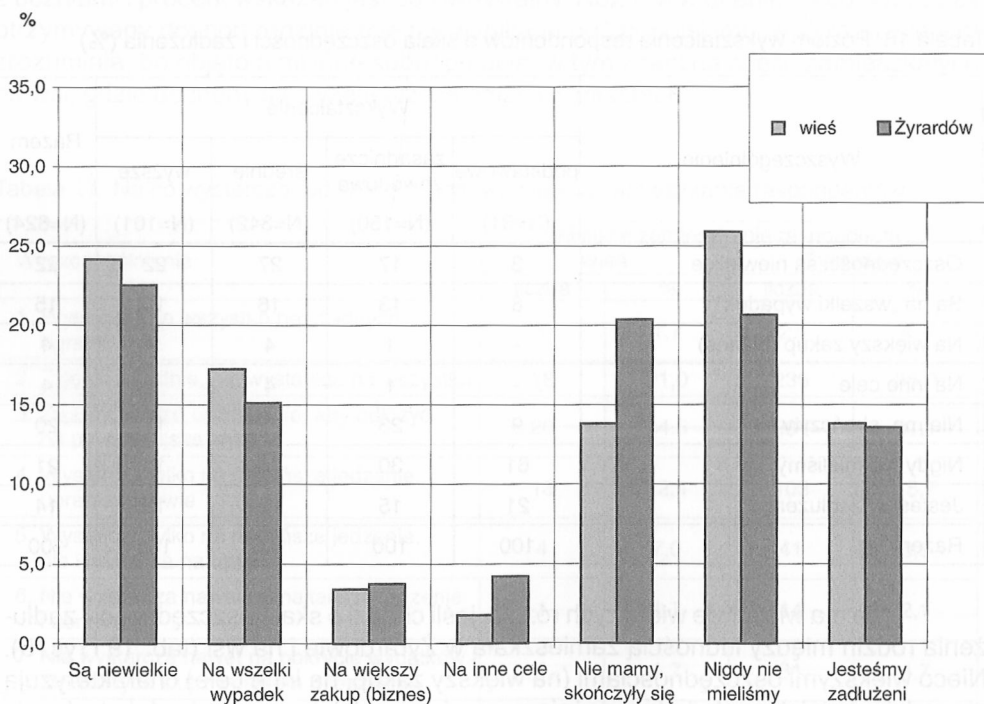
Tabela 18. Poziom wykształcenia respondentów a skala oszczędności i zadłużenia (%)

Wyszczególnienie	Wykształcenie				Razem (N=624)
	podstawowe (N=31)	zasadnicze zawodowe (N=150)	średnie (N=342)	wyższe (N=101)	
Oszczędności są niewielkie	3	17	27	22	22
Są na „wszelki wypadek”	6	13	16	18	15
Na większy zakup (biznes)	-	1	4	9	4
Na inne cele	-	1	4	9	4
Nie ma, skończyły się	9	23	22	11	20
Nigdy nie mieliśmy	61	30	15	16	21
Jesteśmy zadłużeni	21	15	12	15	14
Razem	100	100	100	100	100

Nie ma właściwie większych różnic, jeśli chodzi o skalę oszczędności i zadłużenia rodzin między ludnością zamieszkałą w Żyrardowie i na wsi (tab. 19 i rys. 5). Nieco większymi oszczędnościami (na większy zakup, na inne cele) charakteryzują się rodziny miejskie, ale jednocześnie w co piątej rodzinie oszczędności skończyły się. W każdym razie jakiegokolwiek oszczędności posiadało 45,5% rodzin zamieszkałych w Żyrardowie i 46,4% na wsi. Zatem większość rodzin nie ma żadnych oszczędności, z tego więcej niż co piąta nigdy ich nie miała.

Tabela 19. Oszczędności wg miejsca zamieszkania

Wyszczególnienie	Miejsce zamieszkania respondenta			
	Wieś		Żyrardów	
	liczba	%	liczba	%
Oszczędności są niewielkie	14	24,1	146	22,5
Są na „wszelki wypadek”	10	17,2	98	15,1
Na większy zakup (biznes)	2	3,4	24	3,7
Na inne cele	1	1,7	27	4,2
Nie ma, skończyły się	8	13,8	132	20,3
Nigdy nie mieliśmy	15	26,0	134	20,6
Jesteśmy zadłużeni	8	13,8	88	13,6
Brak danych	1	x	20	x
Razem	59	100,0	669	100,0



Rys. 5. Oszczędności i zadłużenia wg miejsca zamieszkania

Biorąc pod uwagę wiek respondenta (tab. 20), to największy odsetek rodzin miał jakiegokolwiek oszczędności wtedy, gdy rodzice byli najmłodsi (53,8% posiadało oszczędności), a najmniej rodzin miało oszczędności z respondentem liczącym 50 lat i więcej (zaledwie 30,8%) oraz w wieku 40–49 lat (34,4% posiadało). Zadłużone są mniej więcej w jednakowym stopniu wszystkie rodziny (co ósma), ale rodzin, którym oszczędności się skończyły najczęściej jest wśród tych, kiedy respondent liczył 40–49 lat.

Tabela 20. Oszczędności i zadłużenie rodzin wg wieku respondenta

Wyszczególnienie	do 39 lat		40–49		50 i więcej	
	liczba	%	liczba	%	liczba	%
Oszczędności są niewielkie	106	25,1	39	18,1	3	23,1
Są na „wszelki wypadek”	73	17,3	30	14,0	1	7,7
Na większy zakup (biznes)	22	5,2	3	1,4	-	-
Na inne cele	26	6,2	2	0,9	-	-
Nie ma, skończyły się	65	15,4	58	27,0	2	15,4
Nigdy nie mieliśmy	75	17,8	53	24,7	5	38,5
Jesteśmy zadłużeni	55	13,0	30	14,0	2	15,4
Brak danych	11	x	8	X	-	x
Razem	433	100,0	223	100,0	1133	100,0

Warunki mieszkaniowe

Badane rodziny najczęściej użytkują mieszkania o powierzchni 61–70 m² (nie-mal co trzecie mieszkanie), ponieważ większość rodzin składa się z 4 osób, stąd też są to mieszkania trzy- lub czteropokojowe. Również rodziny pięcio- i sześciuosobowe najczęściej zajmują mieszkania o powierzchni 61–70 m² (tab. 21), ale również rodziny sześciuosobowe użytkują mieszkania o powierzchni do 40 m². Rodziny dwuosobowe najczęściej mają do dyspozycji mieszkanie o powierzchni do 41–50 m² lub 61–70 m², rodziny trzyosobowe mniej więcej w takim samym stopniu użytkują mieszkania o powierzchni do 41–50 m² lub 61–70 m², 31–40 m².

Tabela 21. Powierzchnia mieszkania użytkowana przez rodziny wg liczby osób zamieszkałych

Pow. mieszkania (m ²)	Liczba osób w mieszkaniu										B.d.	Ogółem	
	2		3		4		5		6 i więcej				
	licz.	%	licz.	%	licz.	%	licz.	%	licz.	%			
do 30	1	7,1	3	2,2	10	3,0	6	5,1	4	4,4	-	24	3,4
31-40	3	21,4	27	19,6	26	7,9	8	6,8	4	4,4	-	68	9,7
41-50	5	35,5	32	23,2	64	19,3	13	11,0	12	13,3	1	127	18,1
51-60	-	-	24	17,4	51	15,4	20	16,9	7	7,8	2	104	14,9
61-70	5	35,7	28	20,3	118	35,6	39	33,1	34	37,8	5	229	32,7
71-80	-	-	10	7,2	19	5,7	5	4,2	6	6,7	-	40	5,7
81-90	-	-	1	0,7	3	0,9	6	5,1	5	5,6	-	15	2,1
91-100	-	-	1	0,7	17	5,1	7	5,9	4	4,4	-	29	4,2
pow.100	-	-	12	8,7	23	6,9	14	11,9	14	15,6	1	64	9,2
Brak danych	1	X	4	X	12	X	8	X	8	X	5	38	X
Ogółem	15	100	142	100	343	100	126	100	98	100	14	738	100

Przeciętna powierzchnia mieszkania przypadająca na jedną rodzinę i jedną osobę w rodzinie kształtowała się następująco:

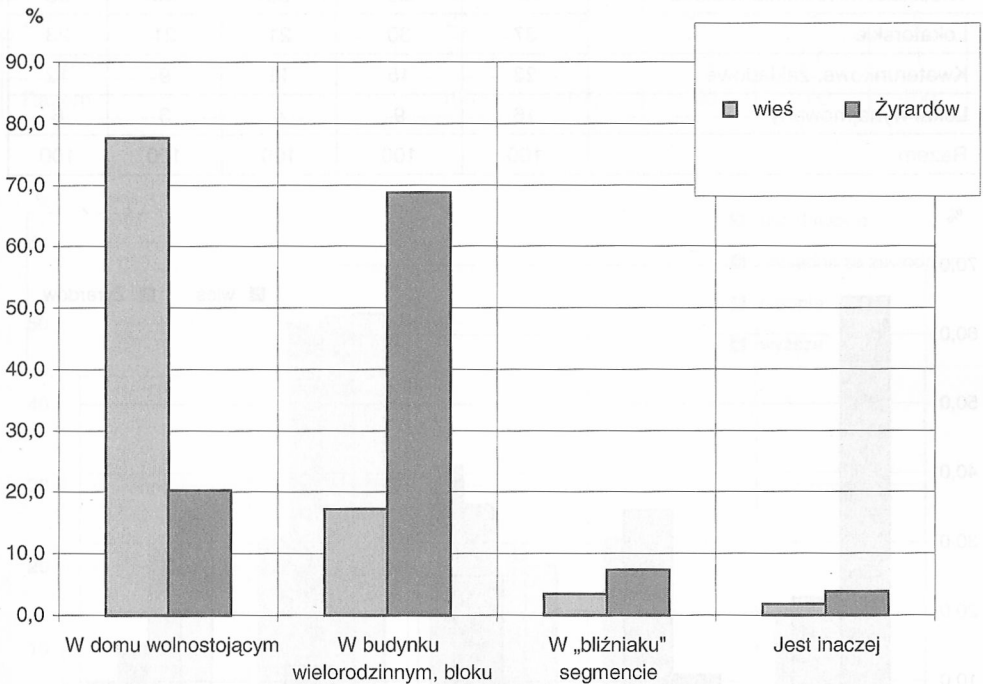
	Na rodzinę	Na 1 osobę
rodzina 2 – osobowa	49,9	24,9
3 – „ -	61,4	20,5
4 – „ -	65,5	16,4
5 – „ -	70,6	14,1
6 – „ - i większe	78,0	11,9

Czyli najlepsze warunki mieszkaniowe posiadają rodziny dwu- i trzyosobowe. Jednakże rodziny te ponoszą jednocześnie największe opłaty miesięczne za mieszkanie, które odpowiednio wyniosły:

Mieszkania o pow. w m ²	Średniomiesięczna opłata za mieszkanie na rodzinę	za 1 m ² (w zł)
do 30	364	17,0
31-40	448	12,1
41-50	612	12,9
51-60	655	11,4
61-70	721	11,1
71-80	719	9,3
81-90	596	7,0
91-100	630	6,3
powyżej 100	767	5,1

Średniomiesięczne opłaty za mieszkanie obejmują w zasadzie wszelkie opłaty związane z użytkowaniem mieszkania, a więc czynsz, podatek od nieruchomości, światło, gaz, wywóz śmieci, telefon itp., a także spłatę kredytu. W każdym razie średnia miesięczna opłata za 1 m² powierzchni mieszkania liczącego 100 m² jest przeszło trzykrotnie niższa aniżeli mieszkania o powierzchni do 30 m².

Z ogółu rodzin zamieszkających w Żyrdowie 68% ma mieszkanie w budynku wielorodzinnym (na wsi 78%), 7% mieszka w „bliźniaku” (na wsi 3%) oraz 4% (na wsi 2%) ma inną sytuację, co obrazuje rys. 6.

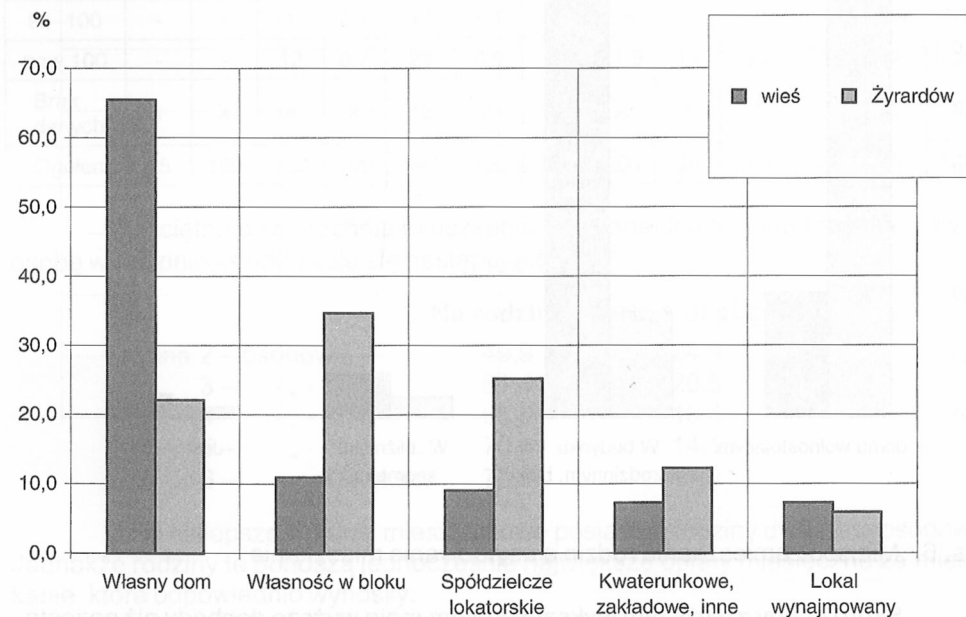


Rys. 6. Miejsce zamieszkania rodzin a usytuowanie mieszkania

Skoro osoby z wyższym wykształceniem mają wyższe dochody niż pozostałe grupy społeczne, można się spodziewać, iż posiadają również lepsze warunki mieszkaniowe. Co prawda własny dom posiadało najwięcej osób z wykształceniem średnim i zasadniczym zawodowym (co czwarta osoba), ale własne mieszkanie własnościowe w bloku ma najwięcej (prawie połowa) respondentów charakteryzujących się wykształceniem wyższym (tab. 22). Czyli na wykupienie mieszkania na własność ze spółdzielni mieszkaniowej stać było częściej osoby osiągające wyższe dochody.

Tabela 22. Poziom wykształcenia respondentów a typ własności mieszkania

Wyszczególnienie	Wykształcenie				Razem (N = 701)
	podstawowe	zasadnicze zawodowe	średnie	wyższe	
	(N = 30)	(N = 164)	(N = 389)	(N = 118)	
Własny dom	17	26	28	21	26
Właściciel mieszkania w bloku	7	20	36	46	33
Lokatorskie	37	30	21	21	23
Kwaterunkowe, zakładowe	23	15	11	9	12
Lokal wynajmowany	16	9	4	3	6
Razem	100	100	100	100	100

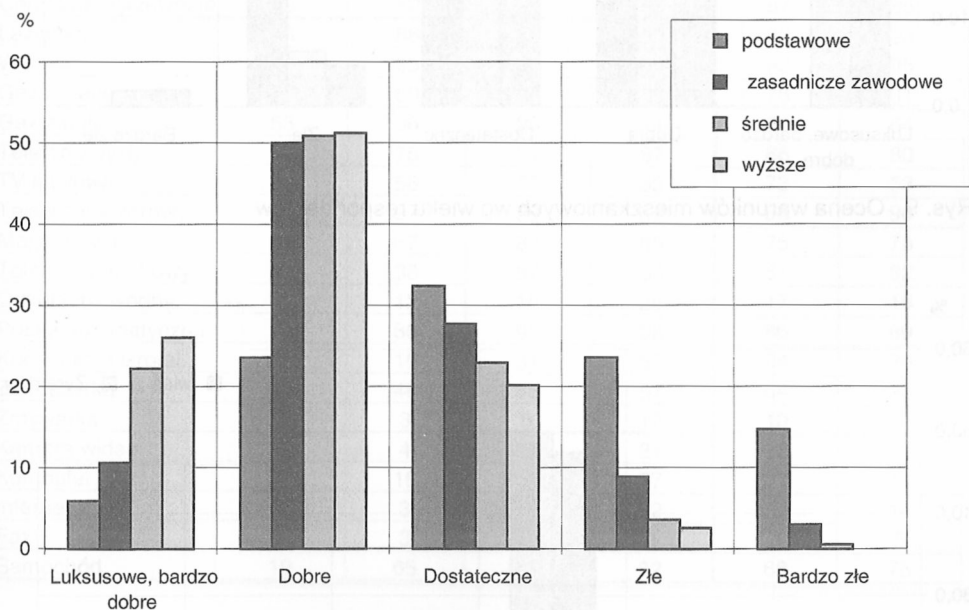


Rys. 7. Miejsce zamieszkania a tytuł użytkownika (forma własności) mieszkania

Z kolei mieszkania lokatorskie (spółdzielcze), kwaterunkowe, wynajmowane posiada wyższy odsetek respondentów charakteryzujących się niższym poziomem wykształcenia. W sumie wyższy stopień bezpieczeństwa mieszkaniowego mają ci, którzy posiadają własnościowe mieszkanie (własny dom lub w bloku), a więc respondenci reprezentujący względnie wyższy poziom wykształcenia (67% z wyższym i 24% z podstawowym) oraz zamieszkali na wsi (rys. 7). Oni też o wiele częściej wskazują, że mają bardzo dobre warunki mieszkaniowe, a rzadziej, że dostateczne i złe niż osoby o wykształceniu podstawowym i zasadniczym zawodowym (tab. 23 i rys 8).

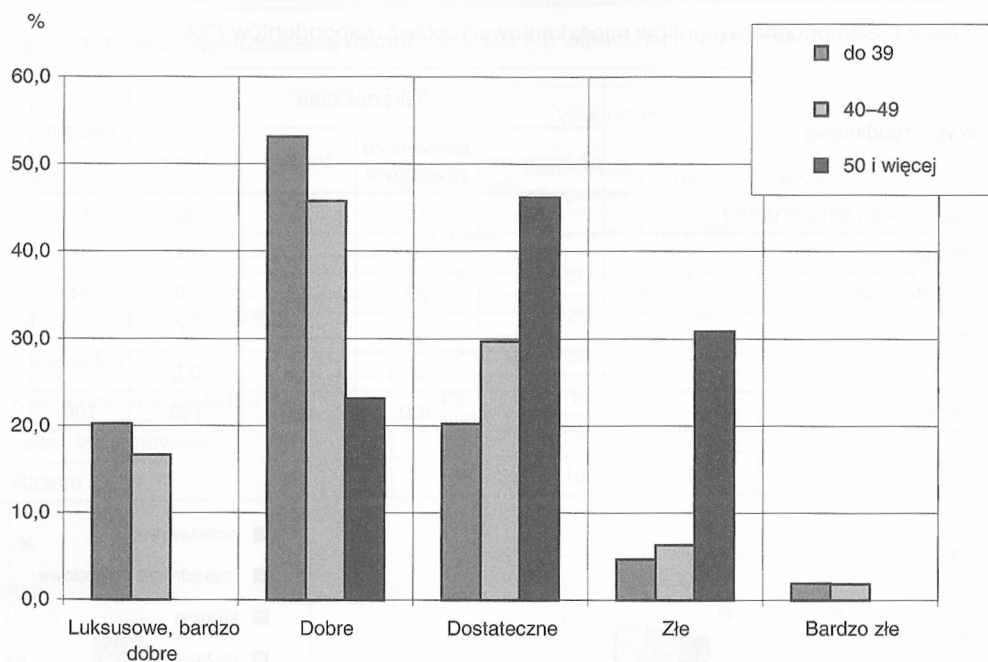
Tabela 23. Samoocena warunków mieszkaniowych przez respondentów (%)

Wyszczególnienie	Wykształcenie				Razem
	podstawowe	zasadnicze zawodowe	średnie	wyższe	
Luksusowe i bardzo dobre	6	11	22	26	19
Dobre	24	50	51	51	51
Dostateczne	32	28	23	20	24
Złe	23	9	3,5	3	5
Bardzo złe	15	2	0,5	0,0	1
Razem	100	100	100	100	100

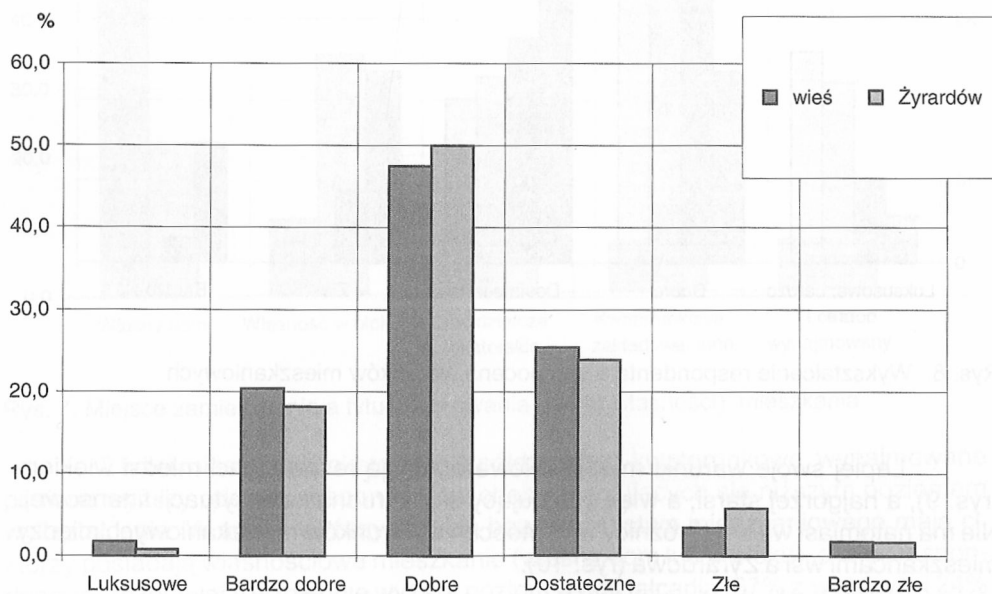


Rys. 8. Wykształcenie respondenta a samoocena warunków mieszkaniowych

Lepiej swoje warunki mieszkaniowe oceniają respondenci młodsi wiekiem (rys. 9), a najgorzej starsi, a więc znajdujący się w trudniejszej sytuacji finansowej. Nie ma natomiast większej różnicy w samoocenie warunków mieszkaniowych między mieszkańcami wsi a Żyrardowa (rys. 10).



Rys. 9. Ocena warunków mieszkaniowych wg wieku respondentów



Rys. 10. Ocena warunków mieszkaniowych wg miejsca zamieszkania rodzin

Osoby z wyższym wykształceniem częściej posiadają jeszcze na własność drugie mieszkanie, a mianowicie, z wyższym wykształceniem twierdziło, że ma drugie mieszkanie 16% i odpowiednio ze średnim 10%, z zasadniczym zawodowym 6%, podstawowym zaledwie 3% i zamieszkali w Żyrardowie 9%, na wsi 13%.

Tabela 24. Procent mieszkań posiadających widną kuchnię, urządzenia sieciowe oraz dobra trwałego użytku wg wykształcenia respondentów

Wyszczególnienie	Wykształcenie				Miejsce zamieszkania	
	podstawowe	zasadnicze zawodowe	średnie	wyższe	wieś	Żyrardów
Widna kuchnia	59	88	91	93	89	88
Woda bieżąca	91	94	97	99	96	98
Ciepła woda bieżąca	44	71	90	92	84	76
Centralne ogrzewanie	50	80	92	96	87	85
Łazienka	68	88	96	98	93	93
WC	74	85	95	94	92	85
Gaz z sieci	38	60	76	88	76	31
Gaz z butli	53	36	20	11	21	64
Telefon zwykły	47	75	91	97	86	80
TV kablowa	50	56	75	85	73	53
Telewizor kolorowy	94	97	99	100	98	98
Magnetowid	47	67	83	85	75	78
Telefon komórkowy	21	36	57	66	51	52
Odkurzacz wodny	3	12	16	25	17	16
Pralka automatyczna	79	80	92	98	86	89
Kuchenka mikrofal.	21	19	31	37	24	29
Zamrażarka	44	48	56	57	64	53
Zmywarka	3	3	8	12	10	7
Kamera wideo	3	4	14	21	10	12
Komputer	18	18	42	77	34	41
Internet	3	3	14	32	7	14
Fax	6	3	6	8	3	5
Samochód	19	65	71	82	68	75

Mieszkania respondentów charakteryzujących się wyższym wykształceniem lepiej są wyposażone w tak zwane urządzenia sieciowe, które zapewniają lepsze warunki mieszkaniowe (tab. 24). Mieszkania te niemal kompletnie wyposażone są w takie urządzenia sieciowe, jak centralne ogrzewanie, ciepłą wodę, łazienkę, telefon sieciowy, a nawet w telewizję kablową. Również osoby z wyższym wykształceniem niż pozostałe mają lepiej wyposażone mieszkania w dobra trwałego użytku, w tym zwłaszcza pozwalające utrzymywać kontakt ze światem (Internet, komputer, fax, telefon) oraz w dobra należące do luksusowych (kamera wideo, zmywarka do naczyń). Pod względem wyposażenia mieszkań w dobra trwałego użytku istnieją mniejsze różnice między respondentami o wykształceniu wyższym i średnim niż między średnim a zasadniczym zawodowym, ponieważ osoby charakteryzujące się średnim

i pomaturalnym wykształceniem częściej są pracownikami umysłowymi, stąd inne mają potrzeby, ale i różni się ich struktura wydatków i preferencji.

Specyfika wsi powoduje, że w niektóre urządzenia infrastrukturalne mieszkania rodzin tam mieszkających są gorzej wyposażone w sieć gazową, telewizję kablową, telefon sieciowy. Pod względem wyposażenia mieszkań w dobra trwałego użytku rodziny mieszkające na wsi niczym nie różnią się od wyposażenia mieszkań rodzin zamieszkałych w Żyrardowie. Co więcej, wyższy odsetek rodzin zamieszkałych na wsi niż w Żyrardowie posiadał samochód, komputer, Internet (tab. 24). Osoby zamieszkałe na wsi, co prawda rzadziej posiadają akcje i kapitały płynne, ale częściej posiadają kapitał trwały, który w razie trudności życiowych może być upłynniony, co ilustrują poniższe dane:

	% posiadających	
	wieś	Żyrardów
Działkę pracowniczą	3	3
- „ - letniskową	17	11
Ziemię uprawną	37	12
Tereny leśne	5	3
Akcje, kapitały	2	4

Osoby o względnie wyższym poziomie wykształcenia są bardziej zasobne w kapitał trwały i obrotowy i tak z wyższym wykształceniem miało akcje 5%, ze średnim – 4,8%, zasadniczym zawodowym – 0,6% oraz działkę letniskową: z wyższym – 21,8%, średnim – 10%, zas. zawodowym – 6,4%, podstawowym – 14,7%.

Trudności życiowe rodzin

Wyższe dochody wpływają na ogół na szerszy zakres zaspokojenia potrzeb, ale są jednak takie sytuacje czy potrzeby, których nie da się rozwiązać przy pomocy wysokich nakładów finansowych. W większości przypadków na pewno wyższe dochody pozwalają pokonać pojawiające się trudności. Jakie więc trudności życiowe natrafiają respondenci? Otóż bez względu na reprezentowany poziom wykształcenia więcej niż 65% odczuwa brak rezerwy pieniędzy na „wszelki wypadek”, a to wynika z braku okazji do dodatkowego zarobku (60%). Wysoki odsetek respondentów, zwłaszcza z wyższym wykształceniem odczuwa brak wolnego czasu. Brak poczucia stabilizacji zawodowej odczuwają najbardziej osoby z wykształceniem zasadniczym zawodowym i średnim. Te cztery trudności życiowe zdaniem wypowiedziających się są najważniejsze (tab. 25).

Mniej już ważne są osiągnięcia zawodowe, brak więzi ze współmałżonkiem, brak towarzystwa, przyjaciół, brak radości z posiadania dzieci, czy też poczucia, że jest się komuś potrzebnym. Większe na ogół trudności życiowe odczuwają rodziny zamieszkałe w Żyrardowie niż na wsi.

Dane te wskazują, że ludzie bardziej odczuwają brak zaspokojenia potrzeb materialnych, które mogą być zrealizowane poprzez posiadanie większej ilości pieniędzy. Aby to osiągnąć, należy posiadać lepszą pracę i możliwość dodatkowego zarobku.

Tabela 25. Odsetek respondentów odczuwających trudności życiowe według wykształcenia i miejsca zamieszkania

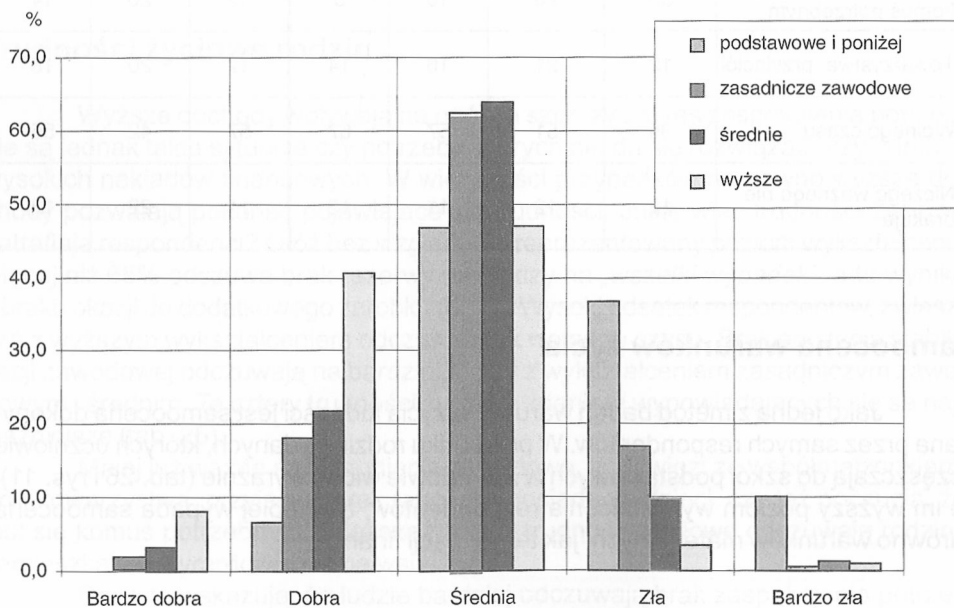
Wyszczególnienie	Wykształcenie				Miejsce zamieszkania		Razem
	podstawowe	zasadnicze zawodowe	średnie	wyższe	wieś	Żyrardów	
Poczucia stabilizacji w miejscu pracy	27	59	52	48	51	48	50
Okazji do dodatkowego zarobku	59	64	61	56	61	59	60
Rezerwy pieniędzy „na wszelki wypadek”	68	70	70	67	70	59	68
Osiągnięć zawodowych	24	33	30	17	28	31	28
Więzi ze współmałżonkiem	23	19	17	19	18	20	18
Radości z posiadania dzieci	29	16	10	7	12	19	13
Poczucia, że jest się komuś potrzebnym	38	20	10	5	13	20	14
Towarzystwa, przyjaciół	12	21	16	14	17	20	18
Wolnego czasu	35	51	57	67	57	42	55
Niczego ważnego nie brakuje	12	12	11	13	11	22	12

Samoocena warunków życia

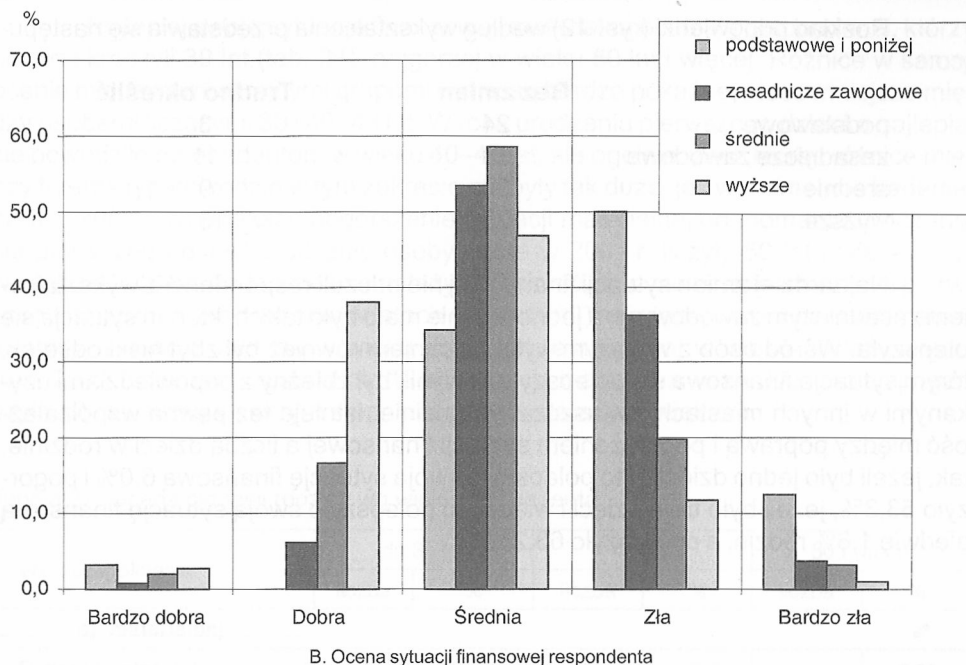
Jako jedną z metod badań warunków życia ludności jest samoocena dokonywana przez samych respondentów. W przypadku rodzin badanych, których uczniowie uczęszczają do szkół podstawowych w Żyrardowie widać wyraźnie (tab. 26 i rys. 11), że im wyższy poziom wykształcenia respondentów, tym lepiej wypada samoocena zarówno warunków materialnych, jak też sytuacji finansowej.

Tabela 26. Ocena sytuacji materialnej i finansowej rodzin wg wykształcenia respondentów

Ocena	Wykształcenie				Razem
	podstawowe	zasadnicze zawodowe	średnie	wyższe	
A. materialnej					
Bardzo dobra	-	2	3	8	3
Dobra	7	18	22	41	24
Dostateczna	47	62	64	47	60
Zła	36	17	10	3	12
Bardzo zła	10	1	1	1	1
Razem	100	100	100	100	100
B. finansowej					
Bardzo dobra	3	1	2	3	2
Dobra	-	6	17	38	17
Dostateczna	34	53	58	47	54
Zła	50	36	20	11	23
Bardzo zła	13	4	3	1	4
Razem	100	100	100	100	100



A. Ocena sytuacji materialnej respondenta



Rys. 11. Ocena sytuacji materialnej i finansowej wg wykształcenia respondentów

Prawie połowa osób z wyższym wykształceniem twierdzi, że ich sytuacja materialna jest dobra lub bardzo dobra, a tylko 4%, że jest zła, podczas gdy tylko 20% osób z wykształceniem zasadniczym zawodowym uważa, że ich sytuacja materialna jest dobra lub bardzo dobra i jednocześnie prawie tyle samo wskazuje, że jest zła. Ocena sytuacji finansowej wypada gorzej niż materialnej, bo mniej osób twierdzi, że jest dobra, a więcej, że jest zła. Dotyczy to także respondentów z wyższym wykształceniem. W ostatnich trzech latach sytuację finansową poprawiło 10,8% rodzin badanych, a więc niezbyt wiele. Pogorszenie sytuacji finansowej odczuło 50% rodzin. Popłepszenie i pogorszenie sytuacji finansowej odczuł następujący odsetek respondentów według ich wykształcenia:

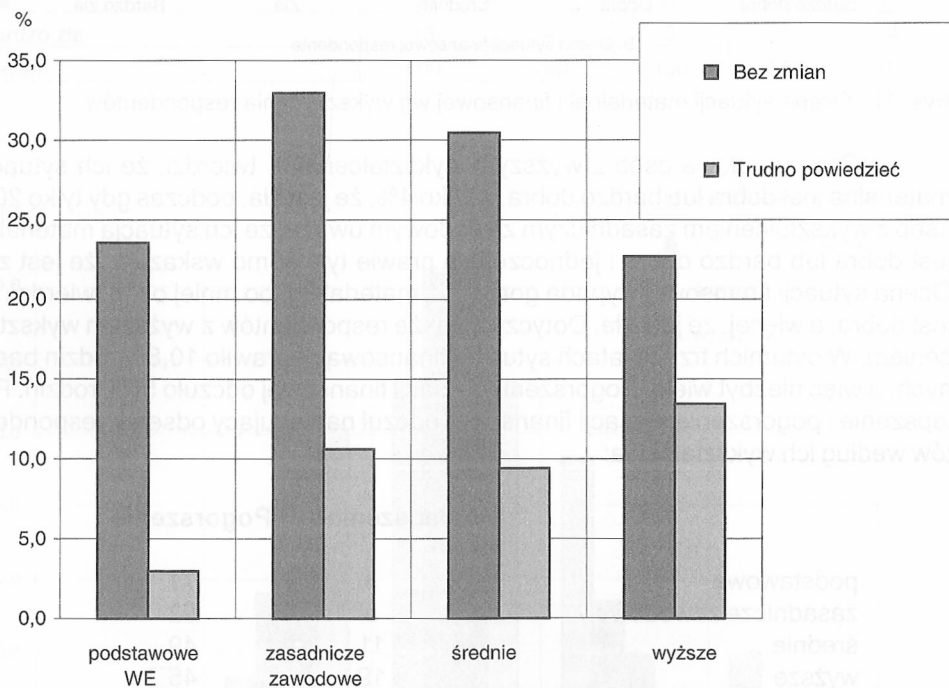
	Polepszenie	Pogorszenie
podstawowe	3	71
zasadnicze zawodowe	5	52
średnie	11	49
wyższe	19	45

Nie odczuło zmian sytuacji finansowej na lepsze ani na gorsze 29% rodzin, do tego dochodzi 10% respondentów, którym trudno było dokonać oceny, a więc można ich także zaliczyć do tych nie odczuwających ani poprawy, ani pogorszenia.

Rozkład odpowiedzi (rys. 12) według wykształcenia przedstawia się następująco:

	Bez zmian	Trudno określić
podstawowe	24	3
zasadnicze zawodowe	33	11
średnie	30	9
wyższe	23	13

Najbardziej zmian sytuacji finansowej nie odczuli respondenci z wykształceniem zasadniczym zawodowym, a jednocześnie mało było takich, którym sytuacja się polepszyła. Wśród osób z wyższym wykształceniem również był zbyt niski odsetek, którym sytuacja finansowa się polepszyła, a wynik był zbliżony z odpowiedziami uzyskanymi w innych miastach, zwłaszcza w Będzinie. Istnieje też pewna współzależność między poprawą i pogorszeniem sytuacji finansowej a liczbą dzieci w rodzinie. I tak, jeżeli było jedno dziecko, to polepszyło swoją sytuację finansową 6,0% i pogorszyło 53,3%, jeżeli było troje dzieci i więcej, to polepszyło swoją sytuację finansową zaledwie 1,6% rodzin, a pogorszyło 63,2%.

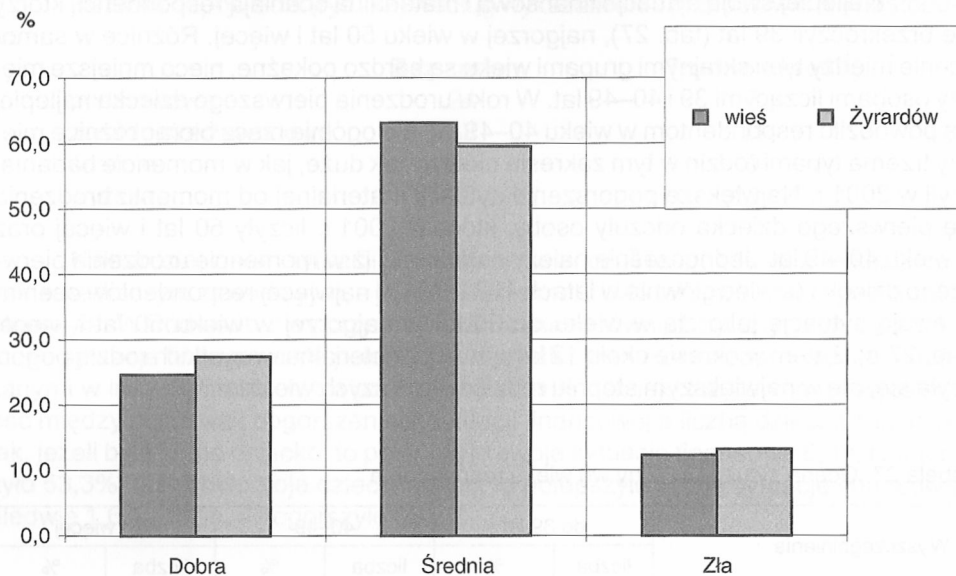


Rys. 12. Odsetek respondentów wg wykształcenia, których sytuacja finansowa nie uległa poprawie

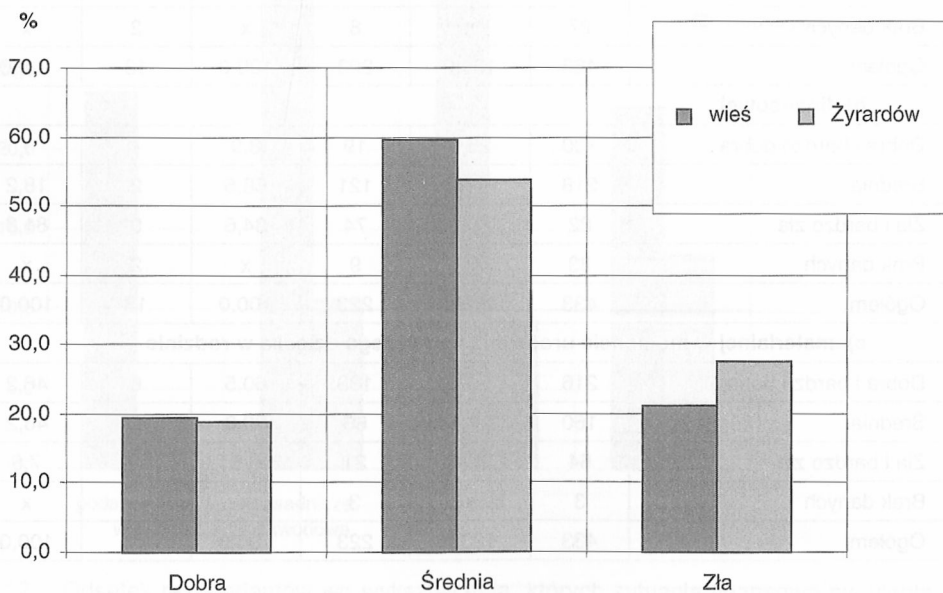
Najlepiej swoją sytuację finansową i materialną oceniają respondenci, którzy nie przekroczyli 39 lat (tab. 27), najgorzej w wieku 50 lat i więcej. Różnice w samoocenie między tymi skrajnymi grupami wieku są bardzo pokaźne, nieco mniejsze między osobami liczącymi 39 i 40–49 lat. W roku urodzenia pierwszego dziecka najlepiej się powodziło respondentom w wieku 40–49 lat, ale ogólnie rzecz biorąc różnice między trzema typami rodzin w tym zakresie nie były tak duże, jak w momencie badania, czyli w 2001 r. Największe pogorszenie sytuacji materialnej od momentu urodzenia się pierwszego dziecka odczuły osoby, które w 2001 r. liczyły 50 lat i więcej oraz w wieku 40–49 lat. Jednocześnie należy nadmienić, iż w momencie urodzenia pierwszego dziecka (a więc głównie w latach 1984–1993) najwięcej respondentów oceniało swoją sytuację jako złą w wieku do 39 lat, a najgorzej w wieku 50 lat i więcej (tab. 27 c). Zatem w okresie około 12 lat sytuacja materialna wszystkich rodzin pogorszyła się, ale w największym stopniu rodziców starszych wiekiem.

Tabela 27. Ocena sytuacji rodziny wg wieku respondenta

Wyszczególnienie	do 39 lat		40–49		50 i więcej	
	liczba	%	liczba	%	liczba	%
a) materialnej						
Dobra i bardzo dobra	137	33,7	36	16,8	-	-
Średnia	228	56,2	145	67,4	5	45,5
Zła i bardzo zła	41	10,1	34	15,8	6	54,5
Brak danych	27	x	8	x	2	x
Ogółem	433	100,0	223	100,0	13	100,0
b) finansowej						
Dobra i bardzo dobra	100	25,0	19	8,9	-	-
Średnia	218	54,5	121	56,5	2	18,2
Zła i bardzo zła	82	20,5	74	34,6	9	81,8
Brak danych	33	x	9	x	2	x
Ogółem	433	100,0	223	100,0	13	100,0
c) materialnej w momencie urodzenia pierwszego dziecka w rodzinie						
Dobra i bardzo dobra	216	50,2	133	60,5	6	46,2
Średnia	160	37,2	66	30,0	6	46,2
Zła i bardzo zła	54	12,6	21	9,5	1	7,6
Brak danych	3	x	3	x	-	x
Ogółem	433	100,0	223	100,0	13	100,0

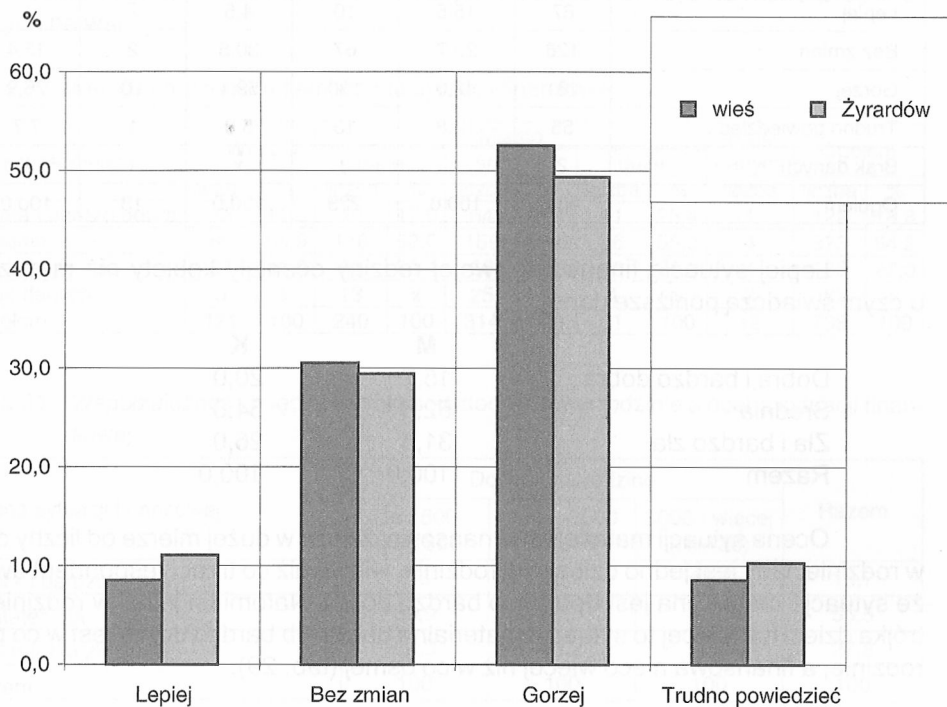


Rys. 13. Ocena sytuacji materialnej respondenta wg miejsca zamieszkania



Rys. 14. Ocena sytuacji finansowej respondenta wg miejsca zamieszkania

W podziale na miejsce zamieszkania nie widać większych różnic w samoocenie warunków materialnych (rys. 13) rodzin, nieco większe różnice z korzyścią dla rodzin zamieszkałych na wsi wystąpiły w zakresie samooceny sytuacji finansowej rodziny (rys. 14).



Rys. 15. Porównanie sytuacji finansowej rodziny sprzed 3 lat z obecną

W ostatnich jednak 3 latach nieco więcej rodzin w Żyrardowie niż na wsi poprawiło swoją sytuację finansową (rys. 15), ale zdecydowanie najwięcej pogorszyło. Jeżeli chodzi o wiek respondentów, to w największym stopniu poprawiły sytuację finansową rodziny z respondentem w wieku do 39 lat, a w minimalnym stopniu rodziny z rodzicami w wieku 40–49 lat (tab. 28) i żadna z rodzin z respondentem w wieku 50 lat i więcej. Wraz z wiekiem rodziców wzrastał odsetek rodzin, których sytuacja finansowa uległa pogorszeniu (od 42 do 77%).

Tabela 28. Porównanie sytuacji finansowej respondenta sprzed 3 lat z obecną wg wieku respondenta

Wyszczególnienie	do 39 lat		40–49		50 i więcej	
	liczba	%	liczba	%	liczba	%
Lepiej	67	15,5	10	4,5	-	-
Bez zmian	128	29,7	67	30,5	2	15,4
Gorzej	181	42,0	130	59,1	10	76,9
Trudno powiedzieć	55	12,8	13	5,9	1	7,7
Brak danych	2	x	3	x	-	x
Ogółem	433	100,0	223	100,0	13	100,0

Lepiej sytuację finansową swojej rodziny oceniały kobiety niż mężczyźni, o czym świadczą poniższe dane:

	M	K
Dobra i bardzo dobra	15,7	20,0
Średnia	52,8	54,0
Zła i bardzo zła	31,5	26,0
Razem	100,0	100,0

Ocena sytuacji materialnej i finansowej zależy w dużej mierze od liczby dzieci w rodzinie. Gdy jest jedno dziecko w rodzinie, więcej niż co trzeci respondent uważa, że sytuacja materialna jest dobra lub bardzo dobra. Natomiast jeżeli w rodzinie jest trójka dzieci lub więcej to sytuacja materialna dobra lub bardzo dobra jest w co piątą rodzinie, a finansowa nieco więcej niż w co ósmą (tab. 29).

Tabela 29. Liczba dzieci w rodzinie a samoocena sytuacji materialnej i finansowej rodzin

Wyszczególnienie	Liczba dzieci w rodzinie					
	1		2		3 i więcej	
	liczba	%	liczba	%	liczba	%
a) materialna						
Dobra i bardzo dobra	61	36,0	98	26,0	27	20,8
Średnia	89	52,2	235	62,3	79	60,8
Zła i bardzo zła	20	11,8	44	11,7	24	18,4
Brak danych	15	x	20	X	7	x
Ogółem	185	100,0	397	100,0	137	100,0
b) finansowa						
Dobra i bardzo dobra	43	25,9	66	17,6	17	13,2
Średnia	84	50,6	216	57,8	61	47,3
Zła i bardzo zła	39	23,5	92	24,6	51	39,5
Brak danych	19	x	23	x	8	x
Ogółem	185	100,0	397	100,0	137	100,0

Jednocześnie prawie 40% rodzin z trójką dzieci znajduje się w złej sytuacji finansowej i prawie co piąta w materialnej. Gorzej swoją sytuację finansową oceniają respondenci urodzeni na wsi niż w małych miastach, najlepiej urodzeni w dużych ośrodkach (tab. 30), przy czym daje się zauważyć różnice między urodzonymi na wsi i w dużych miastach w ocenach skrajnych. Różnica ta w ocenie dobrej wynosiła 12,2 pkt procentowego na korzyść miast dużych, a w ocenie złej 10,6 na niekorzyść urodzonych na wsi.

Tabela 30. Miejsce urodzenia a samoocena sytuacji finansowej

Wyszczególnienie	Wieś		Miasto						Brak danych	Ogółem	
			małe		średnie		duże				
	liczba	%	liczba	%	liczba	%	liczba	%		liczba	%
Dobra i bardzo dobra	13	11,2	40	17,6	64	22,2	11	23,4	1	129	18,8
Średnia	66	56,9	118	52,0	159	55,0	26	55,3	4	373	54,2
Zła i bardzo zła	37	31,9	69	30,4	66	22,8	10	21,3	4	186	27,0
Brak danych	5	x	13	x	25	x	4	x	3	50	x
Ogółem	121	100	240	100	314	100	51	100	12	738	100

Tabela 31. Współzależność między wysokością dochodów w rodzinie a oceną sytuacji finansowej

Ocena sytuacji finansowej	Dochód na rodzinę			Razem
	Do 1500 (N=158)	1500–3000 (N=315)	3000 i więcej (N=126)	
Dobra i bardzo dobra	3,8	10,8	47,6	16,7
Dostateczna	39,9	66,0	49,2	55,5
Zła i bardzo zła	56,3	23,2	3,2	27,8
Razem	100	100	100	100

Samoocena sytuacji finansowej zależała od dochodu rzeczywistego, jakim rodzina dysponowała. Mianowicie, jeżeli miesięczny dochód na rodzinę nie przekraczał 1 500 zł mało było respondentów, którzy określiliby swoją sytuację finansową jako dobrą i bardzo dobrą, a większość oceniła jako złą (tab. 31). Z kolei w rodzinach o dochodzie przekraczającym 3 000 zł miesięcznie prawie połowa respondentów oceniła swoją sytuację jako dobrą, a znikomy odsetek jako złą. Rodziny o dochodach od 1 500 do 3 000 zł oceniały najczęściej swoją sytuację finansową jako średnią i prawie co czwarta rodzina miała sytuację złą i co dziesiąta dobrą. Dane zawarte w tab. 31 w sposób dobitny udowadniają, że dane zawarte w ankiecie są wiarygodne. Wiarygodność tę potwierdzają dane o dochodach w odniesieniu do jednej osoby w rodzinie. Posługiwanie się dochodami w rodzinie, jak już wcześniej udowodniono, nieco spłyca sytuację, ponieważ w skład rodzin wchodzi różna liczba osób, dlatego odnosząc dochody do jednej osoby otrzymujemy bardziej wyrazisty obraz. Świadczą o tym dane zawarte w tab. 32. Jeżeli dochody na 1 osobę w rodzinie kształtują się poniżej 400 zł miesięcznie, to zaledwie 16,9% respondentów twierdziło, że ich sytuacja materialna jest dobra i aż 78,5%, że jest zła. Natomiast, jeżeli dochody na 1 osobę w rodzinie przekraczały 600 zł miesięcznie, nie było rodzin żyjących pod względem materialnym

złe, a przeważały rodziny, którym wiodło się dobrze i bardzo dobrze. Jeszcze wyraźniej to widać przy ocenie sytuacji finansowej. W przypadku, kiedy dochody na jedną osobę nie przekraczały 500 zł miesięcznie, 93,3% respondentów oceniało swoją sytuację finansową jako złą, a tylko 25% jako dobrą. Jeżeli dochody przekraczały 800 zł, to nie było rodzin oceniających swoją sytuację finansową jako złą, a 48% twierdziło, że ma dobrą sytuację finansową.

Tabela 32. Współzależność między wysokością dochodów przypadających na 1 osobę w rodzinie a oceną sytuacji

Dochody miesięczne (w zł)	Dobra i bardzo dobra	Średnia	Zła i bardzo zła
A. materialna			
Do 200	3,4	8,1	36,7
201–300	5,4	18,3	19,0
301–400	8,1	19,0	22,8
401–500	17,6	21,5	13,9
501–600	6,8	8,2	13,8
601–700	12,8	10,4	-
701–800	6,1	7,1	1,2
801–900	5,4	2,2	1,2
900–1000	16,2	2,7	-
Powyżej 1000	18,2	2,5	1,2
Razem	100,0	100,0	100,0
B. finansowa			
Do 200	-	7,1	24,6
201–300	3,0	13,8	26,4
301–400	10,0	14,7	24,5
401–500	12,0	22,7	17,8
501–600	8,0	9,8	1,2
601–700	11,0	12,3	3,7
701–800	8,0	7,7	1,8
801–900	5,0	3,7	-
900–1000	21,0	4,0	-
Powyżej 1000	22,0	4,2	-
Razem	100,0	100,0	100,0

Wiarygodność podawanych danych przez respondentów można sprawdzić także poprzez poszukiwanie współzależności między oceną sytuacji materialnej i finansowej a oszczędnościami. Otóż najlepiej swoją sytuację materialną i finansową ocenili ci respondenci, którzy mają oszczędności na założenie biznesu i na większy zakup (powyżej 60% oceniło swoją sytuację jako dobrą i bardzo dobrą). Wśród tych rodzin był minimalny odsetek o sytuacji materialnej i finansowej złej (tab. 33). Pod względem sytuacji finansowej i materialnej wypadły najgorzej te rodziny, które są zadłużone lub nigdy nie miały oszczędności, przy czym ocena ta gorzej wypadła w zakresie oceny sytuacji finansowej niż materialnej. Rodziny, które mają oszczędności niewielkie, na „wszelki wypadek” lub oszczędności się skończyły, większość z nich oceniała sytuację materialną i finansową jako średnią. Jednocześnie rodziny, którym oszczędności się skończyły, rzadziej niż z oszczędnościami niewielkimi i na „wszelki wypadek” oceniały swoją sytuację materialną i finansową jako dobrą.

Tabela 33. Ocena sytuacji materialnej i finansowej rodziny a oszczędności i zadłużenie

Oszczędności	Ocena			Razem
	Dobra i bardzo dobra	Średnia	Zła i bardzo zła	
A. finansowa				
1. Są niewielkie (N = 150)	22,0	70,0	8,0	100
2. Na „wszelki wypadek” (N = 110)	33,3	55,9	10,8	100
3. Na większe zakupy, założenie biznesu (N = 55)	61,5	36,5	2,0	100
4. Niedawno się skończyły (N = 143)	8,1	54,4	37,5	100
5. Nigdy nie było (N = 150)	7,4	50,4	42,2	100
6. Jesteśmy zadłużeni (N = 97)	6,6	41,8	51,6	100
B. materialna				
1. Są niewielkie (N = 150)	30,5	66,2	3,3	100
2. Na „wszelki wypadek” (N = 110)	43,1	53,9	3,0	100
3. Na większe zakupy, założenie biznesu (N = 55)	67,3	25,0	7,7	100
4. Niedawno się skończyły (N = 143)	20,3	64,5	15,2	100
5. Nigdy nie było (N = 150)	9,1	65,5	25,4	100
6. Jesteśmy zadłużeni (N = 97)	15,2	62,0	22,8	100

Również przy porównaniu sytuacji finansowej rodziny obecnej (2001) z tą sprzed 3 lat widać wyraźnie, że ci, co twierdzili, że ich sytuacja się polepszyła, częściej niż pozostali oceniali swoją sytuację finansową w momencie badania jako dobrą, a rzadko jako złą. Ponadto wśród rodzin, którym sytuacja finansowa w ostatnich 3 latach się pogorszyła, zdecydowana większość oceniała swoją sytuację finansową w momencie badania jako złą (tab. 34), a nieco więcej niż co piąta osoba jako dobrą.

Tabela 34. Współzależność między poprawą i pogorszeniem sytuacji finansowej rodziny w okresie 3 lat a oceną sytuacji finansowej w momencie badania

Porównanie sytuacji finansowej respondenta sprzed 3 lat z obecną	Ocena sytuacji finansowej respondenta						Brak danych	Ogółem	
	Dobra		Średnia		Zła				
	liczba	%	liczba	%	liczba	%		liczba	liczba
Lepiej	44	34,4	32	8,6	1	0,5	2	79	10,8
Bez zmian	40	31,3	107	28,8	51	27,5	16	214	29,3
gorzej	27	21,0	190	51,0	125	67,2	21	363	49,7
Trudno powiedzieć	17	13,3	43	11,6	9	4,8	5	74	10,2
Brak danych	1	x	1	x	-	x	6	8	x
Ogółem	129	100,0	373	100,0	186	100,0	50	738	100,0

Wreszcie, istnieje wyraźna korelacja między poprawą sytuacji finansowej w okresie ostatnich trzech lat a oszczędnościami. W największym stopniu poprawiły swoją sytuację finansową ci, którzy mają oszczędności na założenie biznesu lub na dokonanie większego zakupu (tab. 35). Jednocześnie w tej grupie więcej niż co czwarta rodzina pogorszyła swoją sytuację finansową w ostatnich trzech latach. Najgorzej oceniali swoją sytuację rodziny, którym oszczędności niedawno się skończyły, były zadłużone lub też nigdy nie miały oszczędności. Więcej niż połowa tych rodzin pogor-

szły w ostatnich trzech latach swoją sytuację finansową, a minimalny był odsetek tych, które polepszyły swoją sytuację finansową. W lepszej nieco sytuacji były rodziny posiadające oszczędności niewielkie i na „wszelki wypadek”.

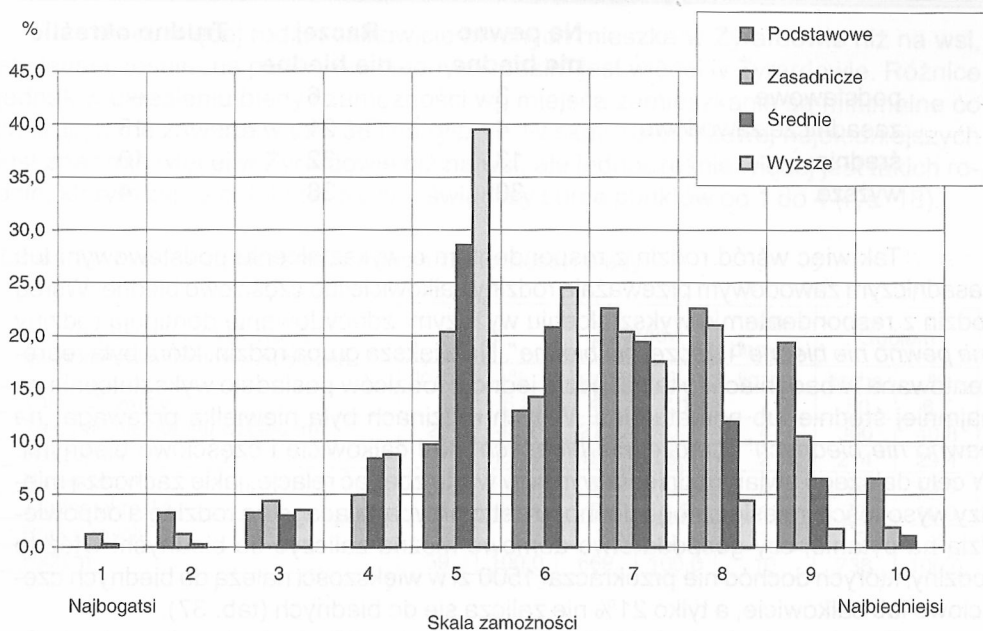
Tabela 35. Poprawa sytuacji finansowej rodzin w ostatnich 3 latach a oszczędności

Oszczędności	Lepiej	Gorzej	Bez zmian	Trudno ocenić	Razem
1. Są niewielkie	14,5	45,9	29,6	10,0	100
2. Na „wszelki wypadek”	16,4	41,8	31,8	10,0	100
3. Na większe zakupy, założenie biznesu	32,7	27,3	30,9	9,1	100
4. Niedawno się skończyły	4,2	59,2	28,2	8,4	100
5. Nigdy nie było	4,7	55,3	26,7	13,3	100
6. Jesteśmy zadłużeni	5,2	55,7	30,9	8,2	100

Podobnie jak w przypadku innych miast, tak i tutaj przy określeniu zamożności będziemy się posługiwać 10-punktową skalą. Wśród rodzin badanych w Żyrardowie nie ma prawie wcale bardzo bogatych (skala 1, 2), natomiast jest niewielka liczba rodzin, które można zaliczyć do zamożnych (pkt 3, 4), a najwięcej jest takich, którym powodzi się średnio (pkt 5, 6) lub poniżej (pkt 7). Niewiele jest również bardzo biednych (pkt 9, 10), a nieco już więcej biednych (tab. 36 i rys. 16). Respondenci z wyższym wykształceniem i ze średnim zaznaczali zazwyczaj na skali zamożności cyfrę 5 a następnie 6 i 7, zaś osoby z wykształceniem zasadniczym zawodowym niemal w jednakowych proporcjach cyfrę 5, 7 i 8, a respondenci o wykształceniu podstawowym preferowali cyfry 7, 8 i 9. Widać więc przesuwanie się skali zamożności ku osobom reprezentującym wyższy poziom wykształcenia, a skali biedy ku osobom o niższym poziomie wykształcenia. Oczywiście, że i wśród osób o wykształceniu podstawowym i zasadniczym zawodowym są tacy, którzy mogą się zaliczać do bogatych. Są to rodziny jednak sporadyczne. W każdym razie powyżej cyfry 7 (czyli średniozamożni i bogaci) znajdowało się 76,4% respondentów o wykształceniu wyższym, 61,4% o średnim, 46,2% zasadniczym zawodowym i 29% o wykształceniu podstawowym.

Tabela 36. Wykształcenie respondentów a ich skala zamożności

Skala zamożności	Podstawowe (N = 31)	Zasadnicze zawodowe (N = 162)	Średnie (N = 371)	Wyższe (N = 114)	Razem (N = 678)
Najbogatsi 1	-	1,2	0,3	-	0,4
2	3,2	1,2	0,3	-	0,6
3	3,2	4,3	3,0	3,5	3,4
4	-	4,9	8,4	8,8	7,1
5	9,7	20,4	28,6	39,5	27,7
6	12,9	14,2	20,8	24,6	18,6
7	22,6	20,4	19,3	17,5	19,6
8	22,6	21,0	11,8	4,3	13,3
9	19,4	10,5	6,4	1,8	8,0
Najbiedniejsi 10	6,4	1,9	1,1	0,0	1,3
Razem	100,0	100,0	100,0	100,0	100,0



Rys. 16. Zależność skali zamożności od wykształcenia respondentów

Wśród najbiedniejszych znajdowała się co czwarta rodzina reprezentowana przez respondenta z wykształceniem podstawowym, co ósma z zasadniczym zawodowym, co trzynasta ze średnim i co piętnasta z wyższym. Skala 10-punktowa jest zbyt rozciągliwa i trudno jest wyznaczyć ściśle granice między średnio zamożnymi rodzinami i biednymi. Toteż inne pytanie w ankiecie było bardziej konkretne, bo pytano wprost, czy respondent uważa swoje gospodarstwo domowe za biedne. „*Tak, całkowicie*” i „*tak, pod niektórymi względami*” potwierdził według wykształcenia następujący odsetek respondentów:

	Tak, całkowicie	Tak, częściowo
podstawowe	35	56
zasadnicze zawodowe	9	53
średnie	5	40
wyższe	3	25

Czyli w skali dziesięciopunktowej cyfry 9, 10 oznaczają rodziny całkowicie biedne, a cyfry 8, 7 i częściowo nawet 6 biedne pod niektórymi względami. Tak wynikałyby z konfrontacji odpowiedzi na pytania 18 i 32.

„*Na pewno*” do rodzin nie biednych zaliczało się 13% i „*raczej nie biednych*” 29%. Do tej grupy należy też zaliczyć tych, którym trudno było się określić (10%), co w podziale na reprezentowane poziomy wykształcenia wyglądało następująco:

	Na pewno nie biedne	Raczej nie biedne	Trudno określić
podstawowe	3	6	–
zasadnicze zawodowe	4	21	13
średnie	13	32	10
wyższe	30	38	4

Tak więc wśród rodzin z respondentem o wykształceniu podstawowym lub zasadniczym zawodowym przeważają rodziny całkowicie lub częściowo biedne. Wśród rodzin z respondentem o wykształceniu wyższym zdecydowanie dominują rodziny „na pewno nie biedne” i „raczej nie biedne”. Największa grupa rodzin, która była reprezentowana w badaniach to takie, gdzie jedno z rodziców posiadało wykształcenie co najmniej średnie lub pomaturalne. W tych rodzinach była niewielka przewaga „na pewno nie biednych” i „raczej nie biednych” nad całkowicie i częściowo biednymi. W celu dalszego uwiarygodnienia wyników warto zbadać relacje, jakie zachodzą między wysokością miesięcznego dochodu netto przypadającego na rodzinę a odpowiedzią na pytanie, czy gospodarstwo domowe można zaliczyć do biednych. Otóż te rodziny, których dochód nie przekraczał 1500 zł w większości należą do biednych częściowo lub całkowicie, a tylko 21% nie zalicza się do biednych (tab. 37).

Rodziny o dochodach 1500–3000 częściej kwalifikują się do zaliczania nie do biednych (54%) niż do częściowo czy całkowicie biednych (46%). Wśród rodzin o dochodach powyżej 3000 zł było zaledwie 19% pod niektórymi względami lub całkowicie biednych, a zdecydowana większość należała do rodzin „raczej nie” lub „na pewno” nie biednych. Oczywiście może się zdarzyć, że przy niskich dochodach respondent uważał, że nie odczuwał biedy, bo akurat rodzina składała się z dwóch lub trzech osób. Z kolei przy dochodach przypadających na rodzinę przekraczających 3000 zł miesięcznie można odczuwać biedę, bo rodzina składa się np.: z 5 czy 7 osób. Dane zawarte w tab. 37 odnoszą się do rodziny, a nie do osoby, ponieważ łatwiej było obliczyć zachodzące współzależności. Jednocześnie dane te uwiarygodniają wyniki badań.

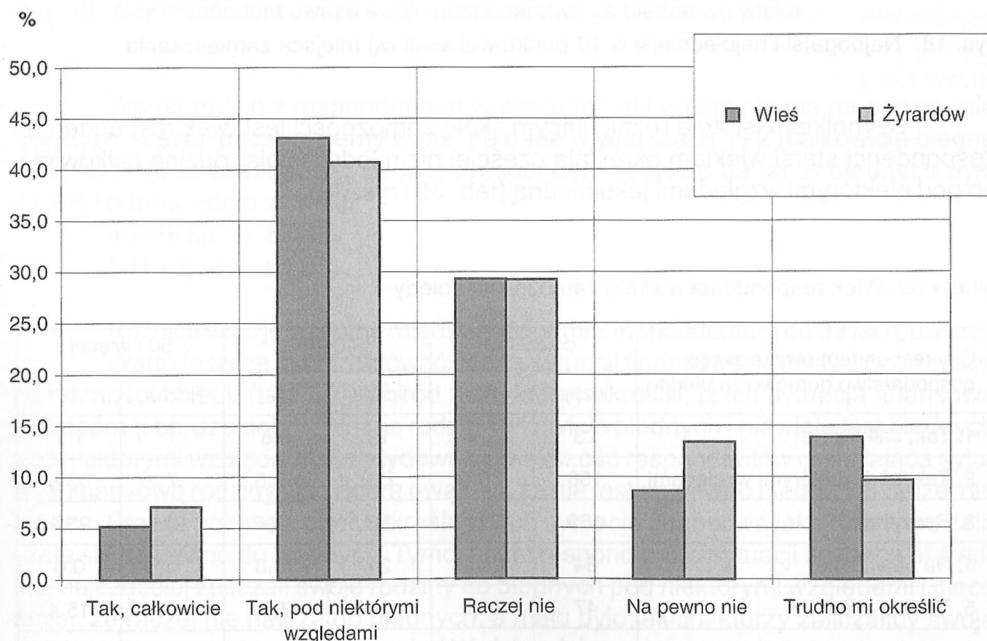
Tabela 37. Współzależność między wysokością miesięcznego dochodu w rodzinie a jej za-
możnością

Czy respondent uważa swoje gospodarstwo domowe za biedne	Miesięczny dochód w rodzinie (w zł)		
	Do 1500 (N = 170)	1500–3000 (N = 325)	Powyżej 3000 (N = 138)
Tak, całkowicie	17	4	2
Raczej tak, pod niektórymi względami	62	42	16
Na pewno nie	2	35	43
Raczej nie	10	9	31
Trudno określić	9	10	8
Razem	100	100	100

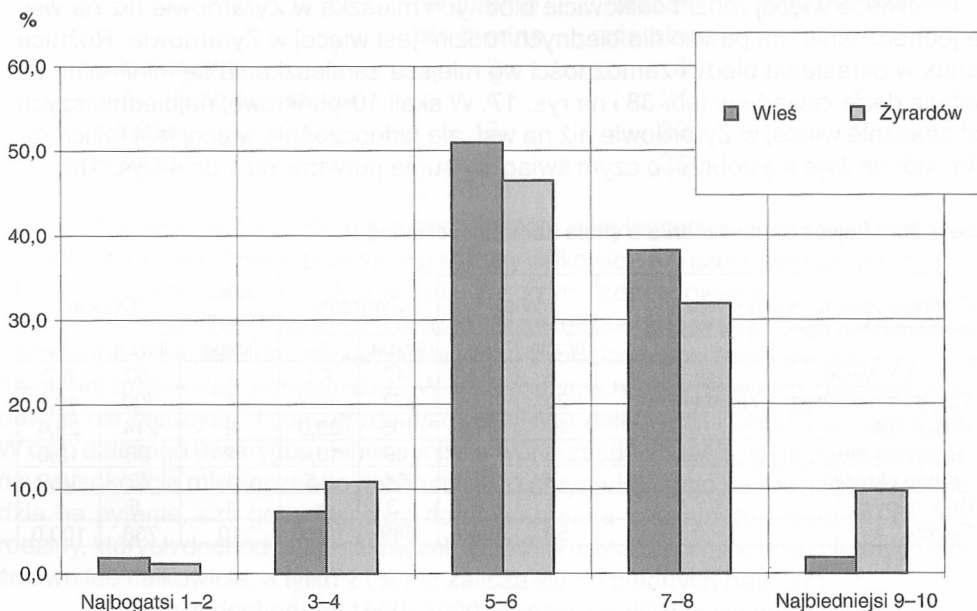
Nieco więcej rodzin całkowicie biednych mieszka w Żyrardowie niż na wsi, ale jednocześnie „na pewno nie biednych rodzin” jest więcej w Żyrardowie. Różnice jednak w określeniu biedy i zamożności wg miejsca zamieszkania są minimalne co ilustrują dane zawarte w tab. 38 i na rys. 17. W skali 10-punktowej najbiedniejszych jest znacznie więcej w Żyrardowie niż na wsi, ale jednocześnie więcej jest takich rodzin, którym żyje się dobrze, o czym świadczy suma punktów od 1 do 4 (rys. 18).

Tabela 38. Miejsce zamieszkania a skala zamożności i biedy

Czy respondent uważa swoje gospodarstwo domowe za biedne	Wieś		Żyrardów		Brak danych	Ogółem	
	liczba	%	liczba	%		liczba	%
Tak, całkowicie	3	5,2	47	7,1	-	50	6,7
Tak, pod niektórymi względami	25	43,1	271	40,7	4	300	40,8
Raczej nie	17	29,3	195	29,3	2	214	29,4
Na pewno nie	5	8,6	89	13,4	2	96	13,0
Trudno określić	8	13,8	64	9,5	1	73	10,0
Brak danych	1	x	3	x	1	5	x
Razem	59	100,0	669	100,0	10	738	100,0



Rys. 17. Skala zamożności i biedy rodzin wg miejsca zamieszkania

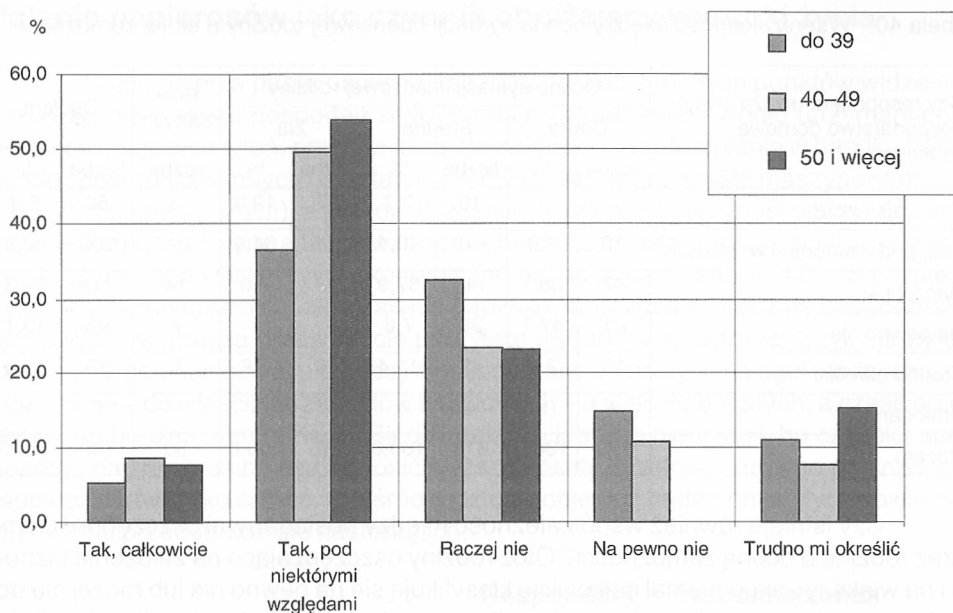


Rys. 18. Najbogatsi i najbiedniejsi w 10-punktowej skali wg miejsca zamieszkania

Czynnikiem istotnie różnicującym skalę zamożności jest wiek respondenta. Respondenci starsi wiekiem określają częściej niż młodszy swoją rodzinę całkowicie lub pod niektórymi względami jako biedną (tab. 39 i rys. 19).

Tabela 39. Wiek respondenta a skala zamożności i biedy

Czy respondent uważa swoje gospodarstwo domowe za biedne	do 39 lat		40-49		50 i więcej	
	liczba	%	liczba	%	liczba	%
1. Tak, całkowicie	23	5,4	19	8,6	1	7,7
2. Tak, pod niektórymi względami	156	36,4	110	49,5	7	53,8
3. Raczej nie	139	32,4	52	23,4	3	23,1
4. Na pewno nie	64	14,9	24	10,8	0	0,0
5. Trudno określić	47	11,0	17	7,7	2	15,4
Brak danych	4	x	1	x	0	x
Razem	433	100,0	223	100,0	13	100,0



Rys. 19. Czy respondent uważa swoje gospodarstwo za biedne wg wieku

Wśród rodzin z respondentem w wieku 50 lat i więcej nie ma na pewno „nie biednych”. Jeżeli podsumujemy w tab. 39 dane w wierszach 1 i 2 (całkowicie biedne i częściowo), to okazuje się, że jeżeli respondent liczył do 39 lat to biednych było 41,8% i odpowiednio w wieku:

40–49 lat – 58,1%,
50 i więcej – 61,5%.

Różnica więc jest istotna między rodzinami z respondentem do 39 lat i powyżej.

Warto jeszcze skonfrontować ocenę sytuacji finansowej rodziny z oceną skali zamożności i biedy (tab. 40). Wśród tych, którzy określili, iż ich sytuacja finansowa jest dobra (i bardzo dobra) nie ma rodzin całkowicie biednych i niewiele jest biednych pod niektórymi względami. Zdecydowana większość respondentów określająca sytuację finansową rodziny jako dobrą uważała, że nie jest na pewno biedna lub raczej nie biedna. Prawie połowa z ogółu określających sytuację finansową jako dobrą nie zaliczała się na pewno do biednych. Tymczasem respondenci o sytuacji finansowej średniej najczęściej zaliczali swoje rodziny do biednych pod niektórymi względami i nieco mniej, że raczej nie należą do biednych, a mało było takich, którzy zaliczaliby swoją rodzinę na pewno nie do biednych. Wśród rodzin o złej sytuacji finansowej nie ma wcale takich, które można zaliczyć na pewno nie do biednych i niewiele jest także raczej nie biednych, a większość zalicza się do biednych pod niektórymi względami i co piąta do całkowicie biednych. Tak więc dane te potwierdzają raz jeszcze wiarygodność odpowiedzi respondentów, a jednocześnie pojęcie biednych i zamożnych jest utożsamiane z sytuacją finansową, w jakiej się znajdują.

Palenie papierosów jako czynnik obniżający warunki życia

Nałóg palenia papierosów można rozpatrywać z różnych punktów widzenia. Jako czynnik wzrostu gospodarczego, bo daje zatrudnienie i źródło utrzymania dla osób uprawiających tytoń, przyczynia się do zwiększenia zatrudnienia w handlu, transporcie i pośrednio w innych gałęziach przemysłu (np. w przemyśle maszynowym, papierniczym, chemicznym), a przede wszystkim w reklamie i przynosi olbrzymie zyski monopolom tytoniowym, a także wzbogaca budżet państwa poprzez ściąganie akcyzy. Są to niewątpliwie korzyści ekonomiczne nie do pogardzenia w państwach biednych. Ale z drugiej strony nałóg palenia papierosów uszczupla budżety gospodarstw domowych i wymusza przesunięcie priorytetu wydatków w rodzinie. Czyli mamy do czynienia z przesunięciem pieniędzy z gospodarstw domowych na ogół biednych – co udowodnię – do właścicieli zakładów tytoniowych – a więc do bogatych, a część przechodzi do budżetu centralnego. Biedni stają się jeszcze biedniejsi, bo częściej podupadają na zdrowiu i muszą ponosić wyższe koszty leczenia, zarówno palacze, jak i społeczeństwo jako całość. Spośród rodziców objętych badaniem w Żyrardowie nałóg palenia przedstawiał się następująco:

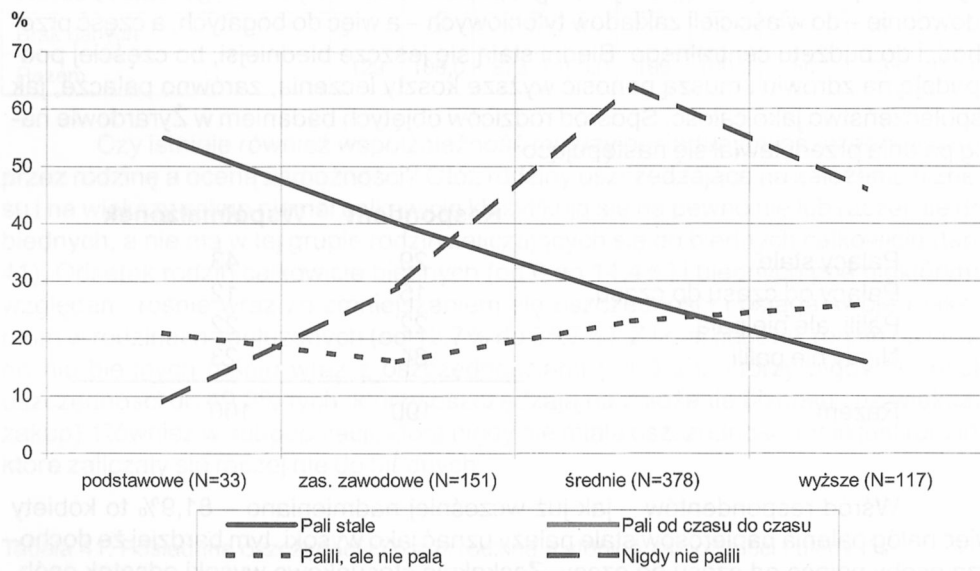
	Respondent	Współmałżonek
Palący stale	29	43
Palący od czasu do czasu	15	12
Palili, ale nie palą	22	22
Nigdy nie palili	34	23
Razem	100	100

Wśród respondentów – jak już wcześniej nadmieniano – 81,9% to kobiety więc nałóg palenia papierosów stale należy uznać jako wysoki, tym bardziej że dochodzą osoby palące od czasu do czasu. Zaskakuje stosunkowo wysoki odsetek osób, które rzuciły palenie papierosów. W sumie jednak tylko co trzeci respondent nigdy nie palił i nieco więcej niż co piąty jego współmałżonek. Odsetek palących współmałżonków jest o wiele wyższy niż respondentów. Należy dodać, że wśród rodzin badanych było 104 rodziców, którzy palili papierosy oboje, ale jednocześnie były 92 rodziny, gdzie nie pali ani ojciec dziecka, ani matka i w 52 rodzinach oboje rodziców rzuciło palenie.

Wśród osób z wykształceniem podstawowym więcej niż połowa pali papierosy stale, podczas gdy z osób z wyższym wykształceniem tylko 16%. Gdyby osoby nie paliły papierosów z zaoszczędzonych pieniędzy można byłoby opłacić dziecku naukę języka obcego lub wysłać dzieci na kolonie. Osoby z wyższym wykształceniem częściej też nie pozostałe, są w stanie zerwać z nałogiem palenia papierosów (tab. 42 i rys. 20) i zmienić w ten sposób preferencje i strukturę wydatków.

Tabela 42. Współzależność między poziomem wykształcenia rodziców (respondentów) uczniów a nałogiem palenia papierosów (%)

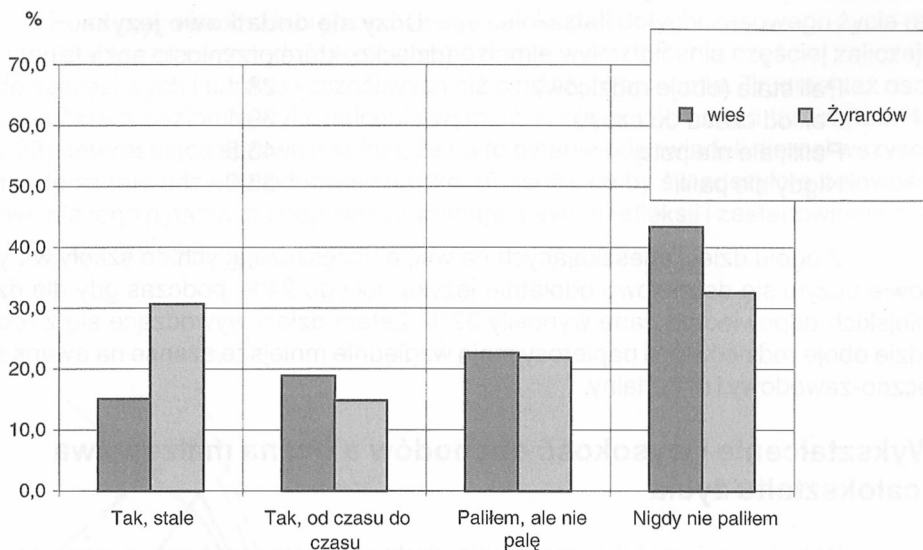
Wyszczególnienie	Podstawowe	Zasadnicze zawodowe	Średnie	Wyższe	Razem
	(N = 33)	(N = 151)	(N = 378)	(N = 117)	(N = 685)
Pałą stale	55	40	27	16	29
Pałą od czasu do czasu	15	15	16	12	15
Palili, ale nie pałą	21	16	23	26	22
Nigdy nie palili	9	29	64	46	34
Razem	100	100	100	100	100



Rys. 20. Palenie papierosów a wykształcenie respondenta

Tabela 43. Współzależność między nałogiem palenia papierosów przez respondentów a oceną sytuacji finansowej rodziny (%)

Pali	Ocena sytuacji finansowej rodziny					
	dobra		średnia		zła	
	liczba	%	liczba	%	liczba	%
Stale	30	25,2	90	25,6	72	42,4
Tak, od czasu do czasu	11	9,2	63	17,9	22	12,9
Palili, ale nie pałą	23	19,3	82	23,4	36	21,2
Nigdy nie palili	55	46,2	116	33,0	40	23,5
Brak danych	10	x	22	x	16	x
Razem	129	100,0	373	100,0	186	100,0



Rys. 21. Palenie papierosów a miejsce zamieszkania

W przypadku rodzin, których dzieci uczęszczają do szkół podstawowych w Żyrardowie częściej palą papierosy respondenci mieszkający w mieście niż na wsi (rys. 21), co jest poniekąd pewnym wyrazem pseudourbanizacji. Dane zawarte w tab. 43 niezbitnie dowodzą, że respondenci, którzy oceniają swoją sytuację finansową jako złą częściej stale palą papierosy niż osoby znajdujące się w dobrej sytuacji finansowej. Wśród subpopulacji znajdującej się w złej sytuacji finansowej najmniej też znajduje się osób, które nigdy nie paliły papierosów. Można więc twierdzić, iż w dużej mierze zła sytuacja finansowa rodziny wynika z faktu, że w rodzinie pali się papierosy i to nieraz od 16 lat i odwrotnie – tym, którym dobrze się powodzi wynika częściowo z tego, że nie palą papierosów i mniej marnotrawią czasu na procedurę palenia. Zatem palenie papierosów obniża warunki życia rodzin. I tak wśród respondentów zadłużonych paliło stale papierosy 38% i od czasu do czasu 11% i odpowiednio wśród:

	Stale	Od czasu do czasu
– składających oszczędności na założenie biznesu i większy zakup	21	8
– posiadających niewielkie oszczędności	25	17
– posiadających na wszelki wypadek oszczędności	26	17
– tym, którym oszczędności się skończyły	34	9
– ci, którzy nigdy nie mieli oszczędności	30	22

Wśród respondentów, którzy mają oszczędności na większy zakup (na założenie biznesu) 46% nigdy nie paliło papierosów, a 25% rzuciło palenie, a wśród tych, którzy nigdy nie mieli oszczędności nigdy nie paliło 32% i 26% rzuciło palenie. Rodzice, którzy nie palą papierosów, częściej niż palący dodatkowo posyłają swoje dzieci na naukę języka obcego, co ilustrują poniższe dane:

Uczy się dodatkowo języka (dziecko, które przyniosło ankietę)

Pali stale (oboje rodziców)	28,1
Pali od czasu do czasu	39,1
Pallli, ale nie palą	43,5
Nigdy nie pallli	35,0

Z ogółu dzieci mieszkających na wsi, a uczęszczających do szkoły w Żyrardowie uczyło się dodatkowo odpłatnie języka obcego 24%, podczas gdy dla dzieci miejskich odpowiednio dane wynosiły 32%. Zatem dzieci wywodzące się z rodzin, gdzie oboje rodziców pali papierosy mają względnie mniejsze szanse na awans społeczno-zawodowy i materialny.

Wykształcenie i wysokość dochodów a ocena małżeństwa i całokształtu życia

W końcowej części opracowania warto się zastanowić czy reprezentowany poziom wykształcenia rodziców uczniów może wpływać na ocenę małżeństwa, ocenę dotychczasowego życia i na pewne inne elementy związane np. z dziećmi.

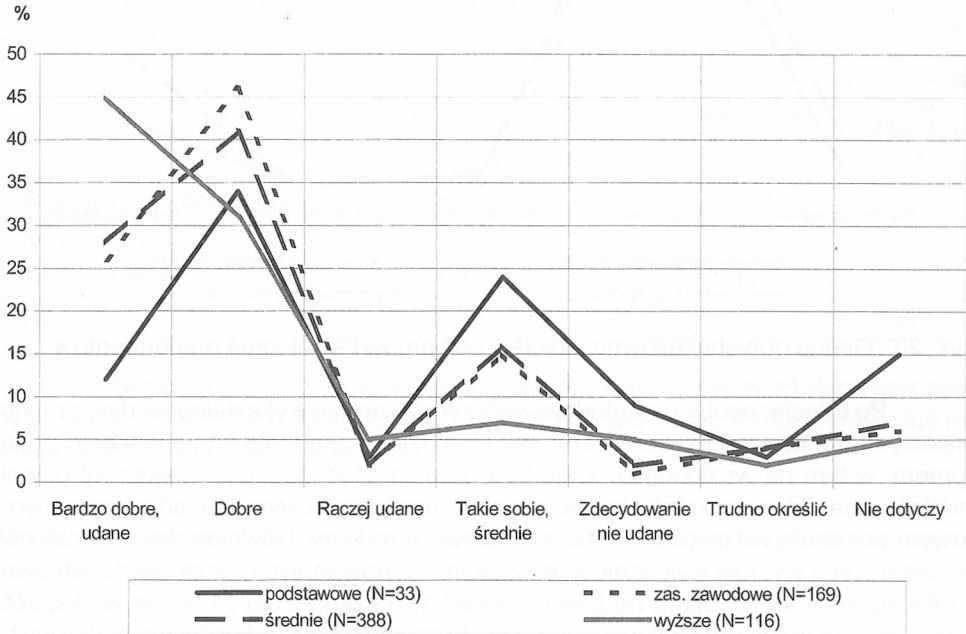
Po pierwsze: jeżeli chodzi o ocenę małżeństwa, to pozytywna opinia wzrasta wraz ze wzrostem poziomu wykształcenia (tab. 44 i rys. 22), czyli osoby z wyższym wykształceniem częściej niż pozostałe oceniają swoje małżeństwo jako bardzo udane, a rzadziej jako „takie sobie”.

Tabela 44. Poziom wykształcenia respondenta a ocena małżeństwa (%)

Wyszczególnienie	Podstawowe (N = 33)	Zasadnicze zawodowe (N = 169)	Średnie (N = 388)	Wyższe (N = 116)	Razem ^{a)} (N = 718)
Bardzo dobre, udane	12	26	28	45	29
Dobre	34	46	41	31	40
Raczej udane	3	2	2	5	3
Takie sobie, średnie	24	15	16	7	15
Zdecydowanie nie udane	9	1	2	5	3
Trudno określić	3	4	4	2	3
Nie dotyczy	15	6	7	5	7
Razem	100	100	100	100	100

^{a)} Należy wyjaśnić, że zarówno w tej tabeli, jak i innych liczona jest w pionie, a nie w poziomie, dlatego przy dodawaniu poziomym otrzymamy inną sumę niż w pionowym. Rozbieżność ta wynika z pomijania braku danych, które są nieco inne, jeżeli liczymy je poziomo, a inne, jeżeli liczymy pionowo (brak danych np. o poziomie wykształcenia będzie inny niż np. o wysokości dochodów).

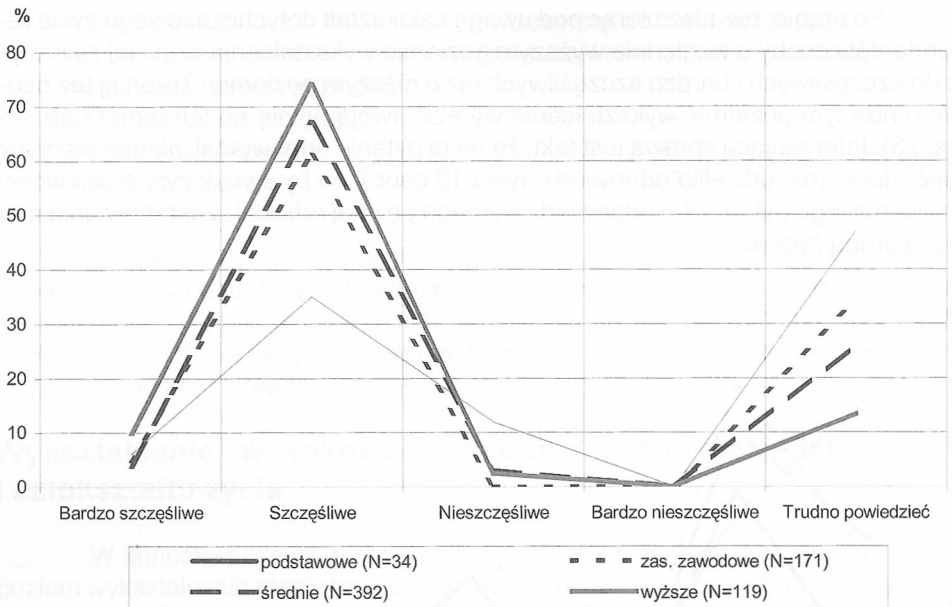
Po drugie: również biorąc pod uwagę całokształt dotychczasowego życia respondentów osoby o względnie wyższym poziomie wykształcenia częściej zaliczają się do szczęśliwych i bardzo szczęśliwych niż o niższym poziomie. Trudniej też osobom o niższym poziomie wykształcenia wyrazić swoją opinię na ten temat (tab. 45 i rys. 23). Interesującą sprawą jest fakt, że na to pytanie odpowiadali niemal wszyscy respondenci (nie udzieliło odpowiedzi tylko 10 osób), co by świadczyło o celowości zadawania tego pytania, bo odpowiedź wymaga pewnej refleksji i zastanowienia nad dalszą drogą życiową.



Rys. 22. Ocena małżeństwa a poziom wykształcenia respondentów

Tabela 45. Poziom wykształcenia respondenta a ocena dotychczasowego życia (%)

Wyszczególnienie	Podstawowe (N=34)	Zasadnicze zawodowe (N=171)	Średnie (N=392)	Wyższe (N=119)	Razem (N=728)
Bardzo szczęśliwe	6	5	4	10	5
Shczęśliwe	35	61	67	74	65
Nieszczęśliwe	12	0,0	3	2,5	3
Bardzo nieszczęśliwe	0,0	0,0	0,0	0,0	0,0
Trudno powiedzieć	47	34	26	13,5	27
Razem	100	100	100	100	100



Rys. 23. Ocena dotychczasowego życia a poziom wykształcenia respondentów

Po trzecie: osoby o względnie wyższym poziomie wykształcenia dysponując większymi dochodami częściej sami, jak i ich dzieci, spędzają letnie wakacje poza domem, w tym na wczasach w kraju i za granicą. Podczas, gdy większość dzieci rodziców charakteryzujących się wykształceniem podstawowym i zasadniczym zawodowym spędzają wakacje w domu, częściowo u rodziny. Również dzieci rodziców posiadających wyższe wykształcenie częściej niż pozostałych, uczą się dodatkowo języka obcego. Ze względu na bliskie sąsiedztwo szkoły zdecydowana większość dzieci dociera na naukę pieszo, ale rzadziej to czynią dzieci rodziców mających wyższe wykształcenie, co ilustrują poniższe dane:

	Pieszko	Rowerem
wyższe	81	3
średnie	82	2
zasadnicze zawodowe	85	6
podstawowe	94	15

Część dzieci rodziców z wyższym wykształceniem dowożona jest samochodem.

Po czwarte: respondenci charakteryzujący się niższym poziomem wykształcenia mniej inwestują w swoje dzieci nie tylko dlatego, że mają niższe dochody i inne są ich preferencje społeczne, ale także różni się w ich rodzinie struktura wydatków i kolejność wydatków. Nałóg palenia (rys. 20), prócz szkody na zdrowiu, powoduje, że w rankingu wydatków na pierwszym miejscu znajduje się kupno papierosów.

Ocena dotychczasowego życia respondenta zależy – jak wskazują to dane zawarte w tab. 46 – w dużej mierze od wysokości dochodów rzeczywistych rodziny. Im wyższe są dochody w rodzinie, tym więcej respondentów uważa się za szczęśliwych i bardzo szczęśliwych, a mniej jest takich, którym trudno się zdecydowanie wypowiedzieć w tej sprawie. Różnice skrajne między oceną szczęśliwości wynosiły 29,1 punktu procentowego.

Tabela 46. Współzależność między wysokością dochodów rzeczywistych w rodzinie a oceną dotychczasowego życia respondenta (%)

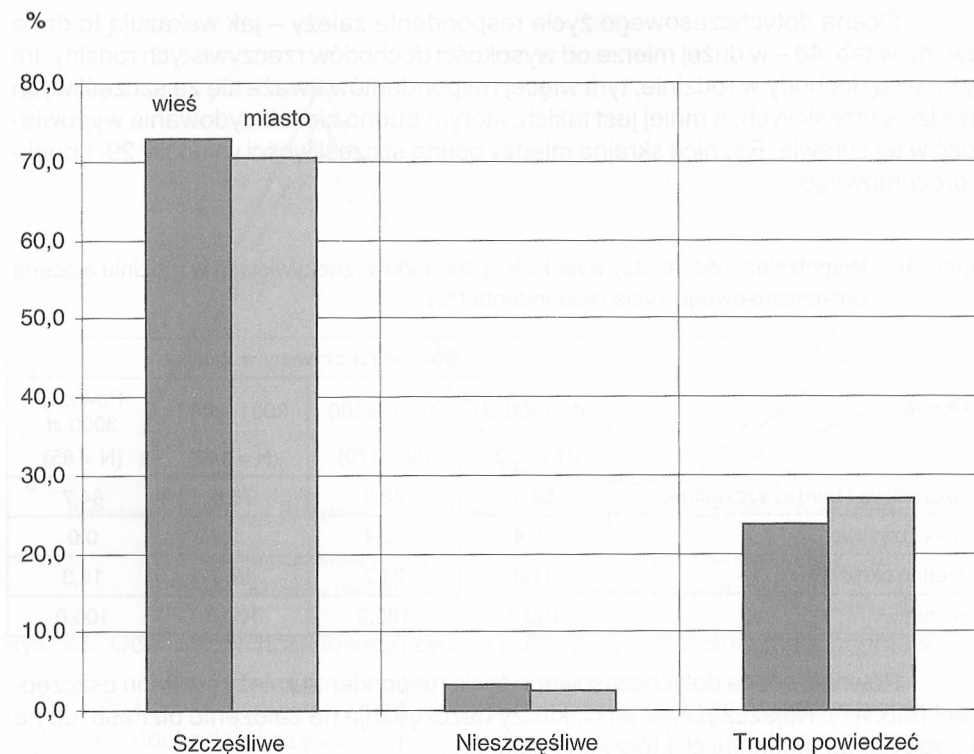
Ocena	Dochód rzeczywisty w rodzinie			
	do 1500 zł (N = 232)	1501–2000 (N = 170)	2001–3000 (N = 142)	Powyżej 3000 zł (N = 85)
Szczęśliwe i bardzo szczęśliwe	55,6	72,9	79,6	84,7
Nieszczęśliwe	3,4	2,4	1,4	0,0
Trudno określić	41,0	24,7	19,0	15,3
Razem	100,0	100,0	100,0	100,0

Również ocena dotychczasowego życia respondenta zależy od stanu oszczędności (tab. 47). Najszczęśliwsi są ci, którzy oszczędzają na założenie biznesu lub na większy zakup, najmniej ci, którzy są zadłużeni.

Tabela 47. Współzależność między oszczędnościami a oceną dotychczasowego życia respondenta (%)

Oszczędności	Szczęśliwi	Nieszczęśliwi	Trudno określić	Razem
1. Są niewielkie	81,8	0,6	17,6	100
2. Są na „wszelki wypadek”	80,9	0,9	18,2	100
3. Na założenie biznesu	82,0	0,0	18,0	100
4. Nie ma, skończyły się	68,3	0,7	31,0	100
5. Nigdy nie było	61,9	4,1	34,0	100
6. Jesteśmy zadłużeni	53,6	8,2	38,2	100

Oczywiście trudno być szczęśliwym, jeżeli ma się długi, zwłaszcza wtedy, gdy nie ma realnych szans na oddłużenie się. Ocena dotychczasowego życia nie zależy właściwie od miejsca zamieszkania (rys. 24), lecz właściwie głównie od materialnych i finansowych warunków.



Rys. 24. Ocena dotychczasowego życia respondenta a miejsce zamieszkania

Zakończenie

Pomimo że Żyrardów pod względem gospodarczym traci na znaczeniu w kraju, to jednak rodziny z dziećmi uczęszczającymi do szkoły podstawowej dostosowały się w dużej mierze do nowych warunków ekonomicznych i tylko niewielki ich odsetek żyje w biedzie (50 rodzin na 738 badanych), a prawie dwukrotnie jest więcej rodzin (96), które na pewno nie żyją w biedzie. Jednocześnie jednak istnieje pewna przewaga liczbowa rodzin (300), które pod niektórymi względami są biedne nad tymi, które raczej nie zaliczają się do biednych (287). Lepiej oczywiście powodzi się tym rodzinom, kiedy rodzice (co najmniej jedno) posiadają wyższe wykształcenie i te rodziny w ostatnich trzech latach w największym stopniu poprawiły swoją sytuację finansową. Lepsze poczucie materialnego bytu i lepszą sytuację finansową mają te rodziny, w których rodzice są względnie młodszy i mają mniej dzieci.

Warto na zakończenie przytoczyć jeszcze dane dotyczące miesięcznego dochodu rzeczywistego w rodzinie oraz postulowanego dochodu na zaspokojenie podstawowych potrzeb i na dostatnie życie:

Na 1 osobę w rodzinie

	rzeczywisty	na zaspokojenie podstawowych potrzeb	na dostatnie życie
--	--------------------	---	---------------------------

podstawowe (N = 31)	246	375	457
zasadnicze zawodowe (N = 171)	344	473	783
średnie i pomaturalne (N = 398)	701	780	1484
wyższe (N = 119)	788	678	1233

Rodziny z rodzicami o wykształceniu podstawowym i zasadniczym zawodowym mają na 1 osobę niższe dochody od koniecznych na zaspokojenie podstawowych potrzeb o 129 zł miesięcznie i odpowiednio ze średnim o 79 zł, a z wyższym mają nadwyżkę w wysokości 110 zł. Na dostatnie życie wzrost dochodów, zgodnie z opinią respondentów, powinien być podwojony w stosunku do osiągniętych, przy czym osoby ze średnim wykształceniem mają większe potrzeby w tym zakresie niż z wyższym. Dane powyższe uwidaczniają zarazem, że postulowana wysokość dochodów zależy także od poziomu wykształcenia zgodnie z zasadą, że potrzeby rosną w miarę zdobywania wiedzy, która wzmaga popyt na dobra materialne, usługi, wypoczynek i także na wiedzę.

Living Conditions of Families with Elementary School-going Children in Żyrardów

Summary

The paper is based on a poll of the population, namely 738 families whose children attended elementary schools at the time.

The first part of the paper contains a socio-demographic characteristic of the pupils' parents, their (i.e. the parents') sources of income, and the values of the income, including the decollation according to the parents' education levels, the number of family members, sources of income and the age of the parents. Next, the Authors answer the following questions: a) What needs does the income allow to meet? b) What savings does the income leave at the family disposal? c) What are the accommodation conditions of the family, and d) What general life stringency does the family have to face? The final part of the paper analyses the families' self-assessment of their living conditions in a socio-professional cross-section. It has been shown that the relatively higher the educational level of the respondents, the better-off they are, the more favourable their self-assessment of their living conditions is, and the higher their overall life satisfaction appears to be. It has also been proved that the overall living conditions of families whose parents smoke cigarettes are gradually worsening, and that cigarette smoking is more common amongst the respondents whose education is relatively lower. Furthermore, children from such families attend additional foreign language classes/lessons less frequently. The overall assessment of the respondents' lives depends on the amount of income, which, in turn, is relative to the level of education attained.