

Paćko, Grażyna / Rakowski, Witold

Warunki życia rodzin radomskich z dziećmi uczęszczającymi do szkoły podstawowej i gimnazjum

Rocznik Żyrardowski 2, 327-388

2003

Artykuł został zdigitalizowany i opracowany do udostępnienia w internecie przez Muzeum Historii Polski w ramach prac podejmowanych na rzecz zapewnienia otwartego, powszechnego i trwałego dostępu do polskiego dorobku naukowego i kulturalnego. Artykuł jest umieszczony w kolekcji cyfrowej bazhum.muzhp.pl, gromadzącej zawartość polskich czasopism humanistycznych i społecznych oraz w kolekcji mazowieckich czasopism regionalnych mazowsze.hist.pl.

Tekst jest udostępniony do wykorzystania w ramach dozwolonego użytku.

Grażyna Paćko
Witold Rakowski

Warunki życia rodzin radomskich z dziećmi uczęszczającymi do szkoły podstawowej i gimnazjum*

Wstęp

Rodzina, ze względu na jej funkcje społeczne i miejsce w strukturze instytucji społecznych zajmuje szczególną rolę w prowadzonej przez państwo i inne podmioty pozarządowe polityce społecznej. Zadaniem państwa jest kształtowanie warunków do powstawania, rozwoju oraz efektywnego i sprawiedliwego zaspokajania bytowych i kulturalnych potrzeb obywateli, tworzenie optymalnych warunków kształcenia i wychowania młodych pokoleń z zachowaniem równości szans ich startu życiowego i zawodowego oraz ochrona praw rodziny poprzez ustawodawstwo.

Dokonujący się w naszym kraju od 1989 roku proces transformacji oddziałuje zarówno pozytywnie, jak i negatywnie na poziom życia ludności. Duża grupa społeczeństwa o cechach dostosowawczych do zmiennych warunków otoczenia potrafiła wykorzystać szerokie możliwości, jakie stworzyły przemiany polityczno-gospodarcze dla realizacji własnych, indywidualnych, często innowacyjnych i konkurencyjnych projektów, prowadzących do sukcesów finansowych. Jednocześnie znaczna część społeczeństwa – zwłaszcza osoby starsze i mniej wykształcone – nie potrafiła odnaleźć się w nowych realiach gospodarki rynkowej i po utracie miejsca pracy w zrestrukturyzowanych przedsiębiorstwach zasilła szeregi bezrobotnych, przez co sytuacja finansowa ich rodzin uległa znacznemu pogorszeniu. Dlatego też ważną sprawą dla prowadzenia skutecznej polityki gospodarczej i społecznej państwa jest nie tylko zapobieganie kryzysom gospodarczym oraz ograniczanie ich negatywnych skutków, ale właściwe i dokładne rozpoznanie faktycznej struktury rodzin i ich potrzeb oraz możliwości reagowania na bodźce, jak również umiejętności dostosowawczych rodziny do zmieniających się warunków otoczenia, by móc stworzyć programy aktywizujące osoby bezrobotne, a nie tylko zapewniające okresową pomoc finansową dla rodzin, zależną od możliwości finansowych państwa. Informacji takich dostarczają wskaźniki makroekonomiczne i makrospołeczne mierzone instytucjonalnie przez różne wyspecjalizowane agendy państwa oraz badania społeczne.

W ostatnim okresie coraz częściej podejmowane są prace badawcze na temat różnie definiowanych warunków życia rodziny polskiej i skali ubóstwa, zarówno w wymiarze lokalnym (gminy, powiatu, regionu itp.), jak i narodowym. Badania te dostarczają bogatego materiału na temat funkcjonowania poszczególnych kategorii rodzin

* Opracowanie wykonane w ramach grantu KBN nr 1H02F00519.

osadzonych w zróżnicowanej przestrzeni socjogeograficznej i znajdujących się w różnej fazie cyklu życia, w odniesieniu do nowych warunków polityczno-ekonomicznych. W ogólnonarodowy nurt rozważań nad kształtem polskiej rodziny po 1989 roku włączył się Instytut Gospodarstwa Społecznego Szkoły Głównej Handlowej w Warszawie i w 2001 roku, przeprowadzone zostały badania ankietowe w wielu miastach Polski, w tym również w Radomiu.

Wyniki badań ankietowych, które stały się podstawą niniejszego opracowania pochodzą z dwóch wybranych radomskich szkół, mianowicie: Publicznej Szkoły Podstawowej nr 35 zlokalizowanej w dzielnicy Borki oraz Publicznego Gimnazjum nr 13, w dzielnicy Śródmieście. Badaniem objęto populację 202 rodzin uczniów szkoły podstawowej oraz 351 rodzin uczniów gimnazjum, dobranych według typu rodzin znajdujących się w tej samej fazie rozwoju, z uwzględnieniem specyfiki zróżnicowań przestrzennych, jak również uwarunkowań lokalnych. Ze względu na to, że próba badawcza była dość liczna (553 rodziny), otrzymane wyniki będzie można odnieść do całej zbiorowości radomskich rodzin posiadających dzieci uczęszczające do szkół podstawowych i gimnazjów. Ponadto taka liczba pozwoli też na dzielenie tej subpopulacji na mniejsze grupy według wybranych cech. Ankiety skierowane były do rodziców uczniów uczęszczających do klas: od pierwszej do szóstej szkoły podstawowej oraz pierwszej i drugiej gimnazjum. Badania udało się przeprowadzić dzięki nawiązaniu współpracy z dyrektorami wybranych szkół, którzy z pomocą wychowawców klas, za pośrednictwem dzieci, przekazywali ankiety respondentom, a następnie tą samą drogą ankiety zostały zwrócone do szkoły. Ankiety były anonimowe, a odpowiedzi respondentów kodowane. Uzyskany w ten sposób materiał empiryczny został wprowadzony do pamięci komputera, stanowiąc bazę danych, które następnie poddawane były korelacjiom według takich cech, jak: poziom wykształcenia, wysokość osiąganych dochodów, klasa miejscowości zamieszkania.

Większość wskaźników uwzględnionych w badaniu zmiennych stanowią „surowe” odpowiedzi w ankietach, niektóre natomiast są wskaźnikami analitycznymi, utworzonymi przez proste operacje arytmetyczne na wskaźnikach surowych.

Charakterytyka populacji

Struktura demograficzna osób objętych badaniem ankietowym

Z ogólnej liczby 480 ankiet wydanych uczniom w szkole podstawowej ankietę zwróciło 250 uczniów, z czego 202 ankiety nadawały się do opracowania. W gimnazjum z 500 wydanych ankiet zwrócono 360, z czego 351 poddano opracowaniu.

Wśród uczniów, którzy zwrócili ankietę w szkole podstawowej, najliczniejszą grupę stanowiły dzieci w wieku 10 lat (23,2%) i nieco mniej liczną w wieku 13 lat (20,2%), natomiast spośród uczniów gimnazjum najliczniej reprezentowani byli uczniowie w wieku 14 lat (tab. 1).

Istniała całkowita dowolność w kwestii, które z rodziców będzie udzielać odpowiedzi na pytania ankiety. Zarówno w szkole podstawowej, jak i w gimnazjum, wśród respondentów przeważały kobiety, stanowiąc 94,8% ogółu respondentów szkoły podstawowej oraz 77,9% w przypadku gimnazjum.

Struktura wieku respondentów jest znacznie zróżnicowana, a rozpiętość wiekowa obejmuje przedział od 24 do 70 lat, co przedstawiają dane zawarte w tab. 2. Najliczniejszą grupą wiekową rodziców w obu szkołach są 35–40-latkowie. Udziały procentowe są porównywalne i wynoszą 41,6% dla gimnazjum oraz 37,1% dla szkoły podstawowej.

Tabela 1. Struktura wieku uczniów, którzy zwrócili wypełnione ankiety

Grupy wieku, lata	Szkoła podstawowa		Gimnazjum	
	liczba	%	liczba	%
24–29	11	6,2	-	-
30–34	44	24,7	20	6,2
35–40	66	37,1	134	41,6
41–45	31	17,4	93	28,9
46–50	21	11,8	57	17,7
51–57	5	2,8	17	5,3
70 lat	-	-	1	0,3
Brak danych	24	x	29	x
Ogółem	202	100,0	351	100,0

Tabela 2. Struktura wieku respondentów

Grupy wieku, lata	Szkoła podstawowa		Gimnazjum	
	liczba	%	liczba	%
24–29	11	6,2	-	-
30–34	44	24,7	20	6,2
35–40	66	37,1	134	41,6
41–45	31	17,4	93	28,9
46–50	21	11,8	57	17,7
51–57	5	2,8	17	5,3
70 lat	-	-	1	0,3
Brak danych	24	x	29	x
Ogółem	202	100,0	351	100,0

Analizując dane zawarte w tab. 2, można zauważyć, że rodzice uczniów szkół podstawowych w wieku do 35 lat stanowią o blisko 25 punktów procentowych większą grupę, niż rodzice w tym wieku uczniów gimnazjum. Jest to zasadne, gdyż do szkoły podstawowej uczęszczają dzieci młodsze w wieku 6–13 lat, natomiast do gimnazjum, głównie w wieku 13–15 lat. Ponad połowa respondentów z gimnazjum (52,2%) i niemal jedna trzecia (32,0%) ze szkoły podstawowej to rodzice w wieku powyżej 40 lat, co pozwala przypuszczać, że wśród tych rodzin mogą występować studenci. Średnia wieku dla respondentów ze szkoły podstawowej wynosiła 38,1 lat, a dla gimnazjum 41,7 lat, czyli rodzice z gimnazjum są starsi o 3,6 lat od rodziców ze szkoły podstawowej.

Tabela 3. Stan cywilny osób objętych badaniem ankietowym

Stan cywilny	Szkoła podstawowa		Gimnazjum	
	liczba	%	liczba	%
Żonaty/zamężna	170	88,5	291	85,1
Rozwiedziony/a	13	6,8	28	8,2
Wdowiec/a	1	0,5	17	5,0
Kawaler/panna	4	2,1	4	1,2
Inne (konkubinat)	4	2,1	2	0,6
Brak danych	10	x	9	x
Ogółem	202	100,0	351	100,0

Zdecydowana większość dzieci z obu szkół jest wychowywana przez oboje rodziców (tab. 3). Wśród rodziców uczniów szkoły podstawowej 88,5% stanowią osoby żyjące w zalegalizowanym związku małżeńskim, a pozostali z własnego wyboru lub z przyczyn losowych samotnie borykają się z trudami wychowawczymi swoich dzieci. Spośród młodzieży gimnazjalnej 15% wychowuje się w mniej komfortowych warunkach, bo w rodzinach niepełnych, głównie z powodu rozwodu rodziców (8,2%) lub śmierci jednego z nich (5,0%), czyli można sformułować wniosek bardziej ogólny, mianowicie – im starsi rodzice, tym mniej osób znajduje się w stanie małżeńskim. Jest to prawidłowość logiczna.

1.2. Miejsce urodzenia i zamieszkania rodziców uczniów

Z uwagi na to, że obie szkoły usytuowane są w granicach administracyjnych Radomia nie powinno wystąpić większe różnicowanie w pochodzeniu terytorialnym rodziców.

Tabela 4. Miejsce urodzenia i zamieszkania respondentów (rodziców uczniów (%))

Klasa miejscowości	Szkoła podstawowa		Gimnazjum	
	Miejsce urodzenia	Miejsce zamieszkania	Miejsce urodzenia	Miejsce zamieszkania
Wieś	12,5	2,6	15,6	3,2
Małe miasto	17,2	8,9	15,6	6,2
Średnie miasto	32,7	39,5	36,2	48,8
Duże miasto	37,6	49,0	32,6	41,8
Ogółem	100,0	100,0	100,0	100,0

Prawie 69% rodziców gimnazjalistów i nieco więcej w przypadku rodziców uczniów ze szkoły podstawowej (70,3%) podało jako miejsce urodzenia Radom. Na wsi urodziło się tylko 12,5% respondentów ze szkoły podstawowej i 15,6% z gimnazjum (tab. 4). Miejsce urodzenia zwykle nie pokrywało się z miejscem zamieszkania. Otóż, w obu szkołach obserwuje się większy udział procentowy respondentów, którzy deklarowali Radom jako miejsce obecnego zamieszkania niż jako miejsce urodzenia. Można stwierdzić, że 21,8% respondentów urodzonych na wsi i w małych miastach, a w przypadku szkoły podstawowej 18,2%, przeprowadziło się do Radomia. Jest to dowód na występowanie migracji ludności z ośrodków mniejszych do większych.

Kwalifikacja miasta do odpowiedniej kategorii nie była ograniczona liczbą mieszkańców, lecz zależała od subiektywnego odczucia respondenta, toteż można domniemać, że do grupy miast średnich i dużych został zakwalifikowany Radom. W ten sposób można uznać, że blisko 91% respondentów z gimnazjum i prawie 89% ze szkoły podstawowej to mieszkańcy Radomia.

Ponadto część terenów znajdujących się w granicach administracyjnych Radomia to wsie¹. Mimo że zostały one włączone do miasta, to mieszkańcy nadal określają się jako społeczność wiejska. Część dzieci faktycznie mieszka poza Radomiem i jest dowożona do szkoły przez rodziców, którzy tu pracują. Niektórzy chcą w ten sposób wyrównać szanse dzieci przez kontynuację nauki w szkołach średnich uznawanych za dobre w rankingach oceniających poziom nauczania.

Od 1975 roku Radom był miastem wojewódzkim, największym wówczas ośrodkiem przemysłowym regionu. Przemysł garbarski, skórzany, obuwniczy, a także zbrojeniowy i metalowy był gospodarczą wizytówką regionu i wyznaczał wysoką pozycję województwa na mapie gospodarczej kraju. Radom jako stolica województwa posiadał określoną atrakcyjność² dla jednostek znajdujących się w jego otoczeniu i po-

¹ Witkowski S. (redakcja): *Radom: Dzieje miasta w XIX i XX w.*, PWN, Warszawa 1985.

² Por. W. Rakowski, *Migracje ludności wiejskiej województwa radomskiego i ich wpływ na proces wyludniania się terenów rolniczych*, Monografie i opracowania SGP i S" nr 195/14, Warszawa 1985, oraz W. Rakowski, *Studium migracji ludności miasta wojewódzkiego (na przykładzie Radomia)*, „Biuletyn IGS” nr 4/1988 w serii: Problemy regionu warszawskiego, tom 3, Warszawa 1991.

przez funkcję administracyjną oraz elementy społeczno-ekonomiczne był zarówno bezpośrednim, jak i pośrednim organizatorem przestrzeni. Miasto, jako największy ośrodek przemysłowy województwa, dawało zatrudnienie mieszkańcom okolicznych wsi i miasteczek. Niektórzy początkowo dojeżdżali tu do pracy czy szkoły lub zamieszkiwali w wynajętych mieszkaniach. Z czasem otrzymywali mieszkania spółdzielcze lub służbowe, zakładowe, a często poprzez zawarcie związku małżeńskiego wprowadzali się do mieszkania współmałżonka, które niekiedy zajmowali wspólnie z rodzicami lub nawet z dziadkami.

Tabela 5. Okres zamieszkiwania respondentów w obecnym miejscu

Od ilu pokoleń mieszka w tej miejscowości	Szkoła podstawowa		Gimnazjum	
	Respondent	Współmałżonek	Respondent	Współmałżonek
	%	%	%	%
Od wielu pokoleń	32,4	35,5	30,8	27,4
Od pokolenia rodziców	43,6	44,9	38,1	42,3
Od zawarcia związku małżeńskiego	14,4	10,1	16,8	15,8
Przybyli w trakcie trwania małżeństwa	5,3	5,8	7,9	9,4
Przybyli tu, aby się uczyć i pozostali	2,7	1,5	3,0	2,1
Inne sytuacje	1,6	2,2	3,4	3,0
Ogółem	100,0	100,0	100,0	100,0

Potwierdzeniem powyższej tezy są odpowiedzi respondentów, którzy na pytanie ankietowe „od ilu pokoleń mieszka w tej miejscowości” najczęściej odpowiadali, że mieszkają tu od pokolenia rodziców, od wielu pokoleń oraz od zawarcia związku małżeńskiego (tab. 5). I tak w przypadku szkoły podstawowej najliczniejsza jest subpopulacja rodziców zamieszkała w swojej miejscowości od pokolenia rodziców, nieco mniej mieszka tu od wielu pokoleń oraz od zawarcia związku małżeńskiego. Podobnie jest wśród ankietowanych z gimnazjum. Prawie czterech na dziesięciu respondentów i nieco więcej ich współmałżonków zamieszkuje od pokolenia rodziców oraz trzech na dziesięciu respondentów i nieco mniej ich współmałżonków – od wielu pokoleń. Nieliczni przybyli w trakcie trwania małżeństwa lub też, aby się uczyć i pozostali.

W momencie badania sytuacja społeczno-gospodarcza w Radomiu była bardzo trudna, o czym świadczy wysoka stopa bezrobocia. Zwykle w poszukiwaniu pracy ludzie migrują do innych miejscowości. Mimo to zdecydowana większość respondentów, licząca 68,2% rodziców uczniów szkoły podstawowej i 61,2% rodziców dzieci

uczęszczających do gimnazjum, nie zamierza zmieniać miejsca zamieszkania. Duży odsetek (29,1% dla gimnazjum i prawie 22,4% dla szkoły podstawowej) stanowią osoby niezdecydowane, a tylko około 10% respondentów zdecydowanych jest w najbliższym czasie na zmianę miejsca zamieszkania. Można przypuszczać, że wśród osób niezdecydowanych znajdują się bezrobotni lub wyjeżdżający do pracy do innych miejscowości, którzy oczekują poprawy sytuacji na rynku pracy. Czy ta hipoteza jest słuszna, dowiemy się analizując wyniki badań z przeprowadzonej współzależności między zamiarem zmiany miejsca zamieszkania a głównym źródłem utrzymania, a więc aktywności zawodowej respondentów (tab. 6) oraz według miejsca pracy (tab. 7). Przez pojęcie „miejsce pracy” należy w tym wypadku rozumieć miejscowość, w której respondent jest zatrudniony i jej położenie względem jego miejsca zamieszkania.

Największą skłonność do zmiany miejsca zamieszkania przejawiały osoby posiadające inne niż sprecyzowane w tabeli źródła utrzymania i była to co piąta osoba z tej grupy oraz osoby nie pracujące, a więc co dziesiąty emeryt czy rencista, niemal tyleż samo było osób pobierających zasiłek dla bezrobotnych lub zasiłek pomocy społecznej (5,9%), ale również były w tej grupie osoby aktywne zawodowo, w tym niemal co dziesiąty właściciel przedsiębiorstwa i co czternasty pracujący najemnie na etacie. Na pewno nie zamierzały zmieniać miejsca zamieszkania osoby pracujące w gospodarstwie rolnym.

Tabela 6. Zamiar zmiany miejsca zamieszkania a główne źródła utrzymania respondentów

Główne źródła utrzymania respondenta	Zamiar zmiany miejsca zamieszkania						Brak danych	Ogółem	
	tak		nie		trudno powiedzieć				
	liczba	%	liczba	%	liczba	%	liczba	liczba	%
Praca najemna na etacie	18	7,1	169	67,1	65	25,8	5	257	100
Praca najemna na zlecenie	-	-	7	87,5	1	12,5	1	9	100
Własne gospodarstwo rolne	-	-	2	100,0	-	-	-	2	100
Praca w gosp. rolnym, innym	-	-	3	100,0	-	-	-	3	100
Własne przedsiębiorstwo	4	9,5	24	57,1	14	33,3	1	43	100
Praca w spółce	-	-	6	75,0	2	25,0	-	8	100
Zasiłek dla bezrobotnych	4	9,5	23	54,8	15	35,7	-	42	100
Zasiłek wychowawczy	-	-	6	85,7	1	14,3	1	8	100
Gielda, odsetki z banku	3	8,1	23	62,2	11	29,7	2	39	100
Renta lub emerytura	4	10,3	23	59,0	12	30,8	-	39	100
Zasiłek pomocy społecznej	1	5,9	12	70,6	4	23,5	1	18	100
Inne źródła	3	21,4	8	57,1	3	21,4	1	15	100
Brak danych	14	X	33	X	14	X	9	70	X
Ogółem	51	X	339	X	142	X	21	553	X

Tabela 7. Zamiar zmiany miejsca zamieszkania a miejscowość zatrudnienia respondentów

Zamiar zmiany miejsca zamieszkania	Miejsce (miejscowość) zatrudnienia						Brak danych	Ogółem
	nie dotyczy, nie pracuje		pracuję w miejscowości oddalonej od m. zamieszkania		miejsce zatrudnienia pokrywa się z miejscem zamieszkania			
	liczba	%	liczba	%	liczba	%	liczba	liczba
Tak	23	12,6	25	9,0	1	3,2	2	51
Nie	103	56,6	182	65,5	23	74,2	31	339
Trudno powiedzieć	56	30,8	71	25,5	7	22,6	8	142
Brak danych	2	X	6	X	0	X	13	21
Ogółem	184	100,0	284	100,0	31	100,0	54	553

Dane zawarte w tab. 7 dostarczają kolejnych przykładów na to, jakie czynniki decydują o podejmowaniu tak trudnej przecież decyzji o zamiarze zmiany miejsca zamieszkania. Otóż z danych wynika, że o zmianie miejsca zamieszkania myślą przede wszystkim osoby nie pracujące, można więc przypuszczać, że ich decyzja podyktowana jest koniecznością poszukiwania pracy. Kolejną grupę stanowią osoby pracujące w miejscowości oddalonej od miejsca zamieszkania i w tym przypadku decyzja o zmianie miejsca zamieszkania znajduje bardzo racjonalne wytłumaczenie. Można więc sformułować wniosek, że osoby biernie zawodowo, jak również pracujące poza miejscem stałego zamieszkania częściej niż inni decydują się na zmianę dotychczasowego miejsca zamieszkania.

Struktura demograficzna rodzin

Z miejscem urodzenia i zamieszkania respondentów wiąże się środowisko rodzinne, które będzie rozpatrywane w aspekcie liczebności rodzin, z których wywodzą się respondenci.

Zbiorowości obu szkół wykazują duże podobieństwo pod względem liczebności rodzin, z jakich się wywodzą. Jeżeli założymy, że rodziny wielodzietne to takie, w których wychowuje się troje i więcej dzieci³, to analizując dane zawarte w tab. 8 można stwierdzić, że około 60% respondentów z obu szkół wywodziło się właśnie z takich rodzin. Jeżeli do liczby dzieci w rodzinie doliczymy rodziców, okaże się, że dość duża była też grupa respondentów, którzy pochodzili z mniej licznych rodzin. I tak, z rodzin 4-osobowych wywodziła się jedna trzecia respondentów, których dzieci uczęszczają do gimnazjum i nieco więcej osób, których dzieci chodzą do szkoły podstawowej (36,5%). Tylko 2,6% respondentów ze szkoły podstawowej, ale z gimnazjum ponad trzy razy więcej wychowywało się w rodzinach 3-osobowych, a więc nie posiadało rodzeństwa. Respondenci, którzy deklarowali pochodzenie z rodzin więcej niż 7-osobowych, stanowili mały procent.

³ Por. D. Graniewska, B. Balcerzak-Paradowska: *Wielodzietność jako cecha środowiskowa*, (w:) B. Balcerzak-Paradowska, D. Graniewska, B. Kołaczek, D. Głogosz: *Rodziny wielodzietne w Polsce. Terazniejszość i przyszłość*. IPiSS, Warszawa 1997.

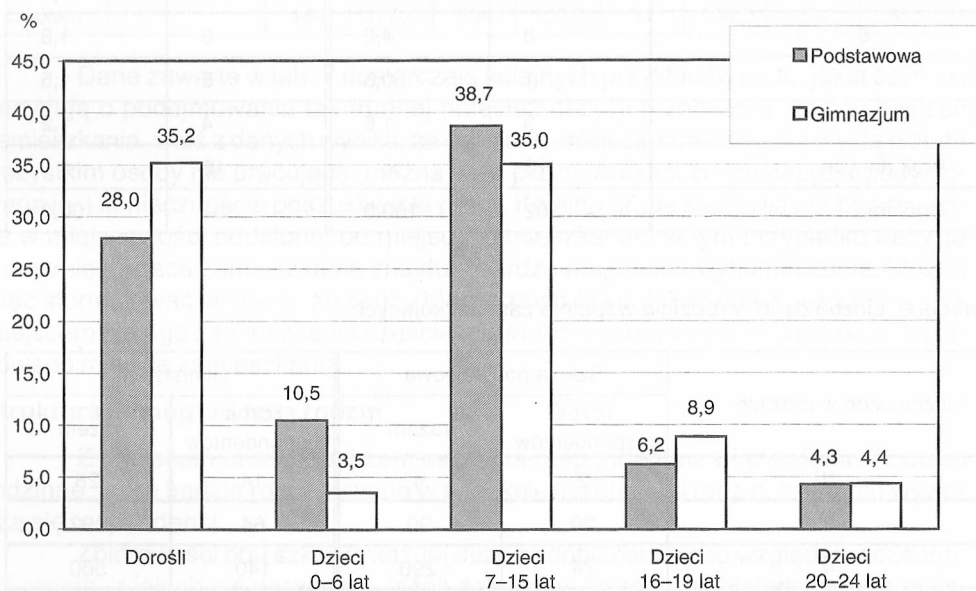
Tabela 8. Liczebność rodzin, z których wywodzą się respondenci wg liczby rodzeństwa

Liczba rodzeństwa	Szkoła podstawowa		Gimnazjum	
	liczba	%	liczba	%
Nie ma	5	2,6	28	8,4
1	69	36,5	112	33,4
2	54	28,6	78	23,3
3	21	11,1	55	16,4
4	19	10,1	29	8,7
5	9	4,8	18	5,4
6	8	4,2	6	1,8
7	1	0,5	5	1,5
8	3	1,6	4	1,2
Brak danych	13	x	16	x
Ogółem	202	100,0	351	100,0

Tabela 9. Liczba osób w rodzinie wspólnie zamieszkujących

Liczba osób w rodzinie	Szkoła podstawowa		Gimnazjum	
	liczba respondentów	razem	liczba respondentów	razem
2	2	4	14	28
3	30	90	64	192
4	74	296	140	560
5	49	245	74	370
6	21	126	26	156
7	9	63	11	77
8	3	24	2	16
9	5	45	1	9
10	-	-	1	10
12	-	-	1	12
13	1	13	-	-
Brak danych	8	x	17	x
Ogółem	202	906	351	1430

Liczebność rodziny rzutuje na jej warunki materialne i mieszkaniowe. W dużej mierze zależą one również od wykształcenia respondentów oraz charakteru wykonywanej pracy. Więcej niż jedna trzecia (38,1% szkoła podstawowa i 41,9% gimnazjum) respondentów w populacjach obu szkół twierdzi, iż w ich mieszkaniu wspólnie zamieszkują cztery osoby (tab. 9). Duży udział procentowy miały też rodziny pięcioosobowe (25,3% szkoła podstawowa i 22,2% gimnazjum) i trzyosobowe (15,5% i 19,2%). Liczniej występowały rodziny sześciuosobowe i większe w szkole podstawowej (jedna piąta) niż w gimnazjum (jedna ósma). Przeciętna rodzina uczniów szkoły podstawowej składała się z 4,67 osób, nieco mniej liczna była rodzina uczniów gimnazjum (4,28 osób). W skład rodzin wspólnie zamieszkujących wchodziły dzieci o dużym zróżnicowaniu wiekowym, a ich strukturę i udział procentowy w ogólnej liczbie osób ilustruje rys. 1.



Rys. 1. Udział procentowy dorosłych i dzieci w ogólnej liczbie osób wspólnie zamieszkujących

Najliczniejszą grupę, ponad jedną trzecią populacji obu szkół, stanowiły dzieci w wieku 7–15 lat. Dzieci w przedziale wiekowym 16–19 lat oraz 20–24 lata występują mniej licznie, w podobnych udziałach procentowych w przypadku obu szkół. Widoczne zróżnicowanie występuje natomiast wśród dzieci najmłodszych w wieku 0–6 lat oraz wśród dorosłych, przy czym w rodzinach reprezentujących szkołę podstawową takich dzieci jest o siedem punktów procentowych więcej niż w rodzinach z gimnazjum.

Struktura społeczna

Na potrzeby prowadzonych badań poddano analizie przynależność do grupy społeczno-zawodowej respondentów, opierając się na danych dotyczących nie tylko pokolenia rodziców, ale również pokolenia dziadków. Uzyskane w ten sposób wyniki pozwolą na przedstawienie stratyfikacji społecznej badanej populacji rodzin radomskich oraz przebiegu zmian w dłuższym horyzoncie czasowym, na przestrzeni trzech pokoleń.

Tabela 10. Struktura społeczno-zawodowa rodziców i dziadków respondentów

Grupa społeczno-zawodowa	Szkoła podstawowa				Gimnazjum			
	ojciec		matka		ojciec		matka	
	liczba	%	liczba	%	liczba	%	liczba	%
Inteligencja	12	6,3	12	6,5	54	16,3	42	12,9
Pracownicy biurowi, urzędnicy	15	7,9	18	9,7	41	12,3	45	13,8
Robotnicy	131	68,9	107	57,5	150	45,2	124	38,0
Rolnicy	23	12,1	21	11,3	54	16,3	52	16,0
Rzemieślnicy	4	2,1	4	2,2	24	7,2	7	2,1
Pracownicy handlu, usług	4	2,1	10	5,4	8	2,4	22	6,7
Inni (np. gospodynie domowe itp.)	1	0,5	14	7,5	1	0,3	34	10,4
Brak danych	12	x	16	x	19	x	25	x
Ogółem	202	100,0	202	100,0	351	100,0	351	100,0
	ojciec ojca		matka ojca		ojciec ojca		matka ojca	
Inteligencja	6	3,3	6	3,4	16	5,2	15	4,9
Pracownicy biurowi, urzędnicy	6	3,3	4	2,2	23	7,5	9	3,0
Robotnicy	81	44,3	65	36,5	83	27,1	60	19,7
Rolnicy	78	42,6	73	41,0	152	49,7	143	46,9
Rzemieślnicy	11	6,0	6	3,4	27	8,8	5	1,6
Pracownicy handlu, usług	1	0,5	1	0,6	4	1,3	7	2,3
Inni (np. gospodynie domowe itp.)	0	0,0	23	12,9	1	0,3	66	21,6
Brak danych	19	x	24	x	45	x	46	x
Ogółem	202	100,0	202	100,0	351	100,0	351	100,0

Analizując dane zawarte w tab. 10, można stwierdzić, że badane populacje miały w zdecydowanej większości pochodzenie chłopsko-robotnicze w pokoleniu dziadków respondentów, ale na przestrzeni dwóch pokoleń zaszły istotne zmiany i nastąpiły przesunięcia w niektórych grupach społeczno-zawodowych. Dziadkowie rodziców uczniów szkoły podstawowej głównie byli robotnikami i rolnikami, a udział procento-

we w obu tych grupach społeczno-zawodowych były bardzo zbliżone. Natomiast do rzadkości należały sytuacje, by dziadkowie rodziców uczniów należeli do inteligencji, do pracowników biurowych lub byli pracownikami handlu i usług oraz rzemieślnikami.

W pokoleniu dziadków, w przypadku rodziców uczniów gimnazjum dominującą grupą byli rolnicy, stanowiąc niemal połowę ogółu, a w następnej kolejności robotnicy (więcej niż co trzeci dziadek i niemal co piąta babcia), ale częstotliwość przynależności do grupy robotników była zdecydowanie rzadsza niż dziadków rodziców uczniów szkoły podstawowej. Za to wyższy odsetek dziadków rodziców uczniów gimnazjum niż szkoły podstawowej stanowili inteligenci i pracownicy biurowi, a w pokoleniu następnym, to znaczy dziadków uczniów (a rodziców respondentów) nastąpiło istotne przesunięcie z grupy rolników do grupy robotników oraz znacznie wzrósł udział inteligencji i pracowników biurowych. Głębszej analizie należałoby poddać grupę inteligencji i pracowników biurowych, gdyż widać znaczne różnice w udziałach procentowych w populacji obu szkół na korzyść gimnazjum i to zarówno w pokoleniu dziadków, jak i rodziców.

Należy też zauważyć, że wśród populacji ze szkoły podstawowej odnotowano małe zmiany w strukturze społeczno-zawodowej w układzie międzypokoleniowym, tzn. udział rodziców i dziadków w ogólnej strukturze społeczno-zawodowej był podobny. Tylko w przypadku rodziców respondentów nastąpiło zdecydowane przesunięcie z zawodu rolnika do robotnika w odniesieniu do pokolenia dziadków, jednak udział inteligencji nadal był niewielki i utrzymywał się na podobnym poziomie na przestrzeni dwóch pokoleń. Tak więc można stwierdzić, że w drugim pokoleniu rodzice uczniów ze szkoły podstawowej wywodzili się niemal w takich samych udziałach procentowych z rodzin robotniczych i rolniczych, a tylko w niewielkim stopniu z rodzin inteligentnych, natomiast w pierwszym pokoleniu, głównie z rodzin robotniczych, a udział rodzin rolniczych w ogólnej strukturze zmniejszył się ponad trzykrotnie.

Analiza międzypokoleniowa respondentów z gimnazjum wyraźnie wskazuje przechodzenie kolejnych pokoleń na wyższy szczebel w hierarchii społecznej. W pokoleniu rodziców respondentów nie tylko nastąpiło zmniejszenie się udziału rolników na rzecz robotników, ale też ponad trzykrotnie wzrosły udziały procentowe, zarówno w grupie inteligencji, jak i pracowników umysłowych (z wyjątkiem ojców w grupie urzędników). Poszukując wyjaśnienia tej sytuacji, należałoby zwrócić uwagę na lokalizację obu szkół i konsekwencje tego zjawiska. Jak już wcześniej wspomniano, szkoła podstawowa znajduje się w peryferyjnej dzielnicy miasta i w pokoleniu dziadków respondentów były to tereny wiejskie, natomiast gimnazjum jest zlokalizowane w śródmieściu Radomia, co ze względu na dostępność do szkół stwarzało większe szanse awansu społeczno-zawodowego tam zamieszkującym. Można założyć, że dzieci respondentów wywodzące się z różnorodnych środowisk, wychowujące się w mieście, przy właściwym sterowaniu ich wychowaniem, mają większe szanse na osiągnięcie wyższej niż ich przodkowie pozycji społeczno-zawodowej. I choć pod względem wychowawczym miasto nie jest środowiskiem najlepszym, to jednak ze względu na szeroką ofertę edukacyjną szkół średnich i wyższych oraz zróżnicowany rynek pracy stwarza większe szanse awansu, zwłaszcza dla grup wywodzących się z tzw. niższych warstw społecznych.

Rodzina radomska była już wcześniej poddawana analizie, jako tło badań nad warunkami życia rodzin wiejskich⁴. Należy podkreślić, że wyniki przeprowadzonych wówczas analiz w większości pokrywają się z prowadzonymi współcześnie, co może świadczyć o prawidłowo udzielanych odpowiedziach na pytania ankiety.

Można domniemywać, iż pochodzenie terytorialne i społeczne rodziców uczniów będzie wpływać na ich poziom wykształcenia. Wyjaśnić jednak należy, że odpowiedzi respondentów na temat wykształcenia zostały następująco zgrupowane: podstawowe (i poniżej), zasadnicze zawodowe, średnie (ogólnokształcące, zawodowe, pomaturalne), wyższe (licencjat, magisterskie, podyplomowe, doktorat).

Tabela 11. Poziom wykształcenia rodziców uczniów

Poziom wykształcenia	Szkoła podstawowa				Gimnazjum			
	respondent		współmałżonek		respondent		współmałżonek	
	liczba	%	liczba	%	liczba	%	liczba	%
Podstawowe	8	4,2	18	10,5	11	3,3	11	3,8
Zasadnicze zawodowe	66	34,4	67	39,2	70	20,8	81	27,6
Średnie	88	45,8	70	40,9	158	47,0	122	41,6
Wyższe	30	15,6	16	9,4	97	28,9	79	27,0
Brak danych	10	x	31	x	15	x	58	x
Ogółem	202	100,0	202	100,0	351	100,0	351	100,0

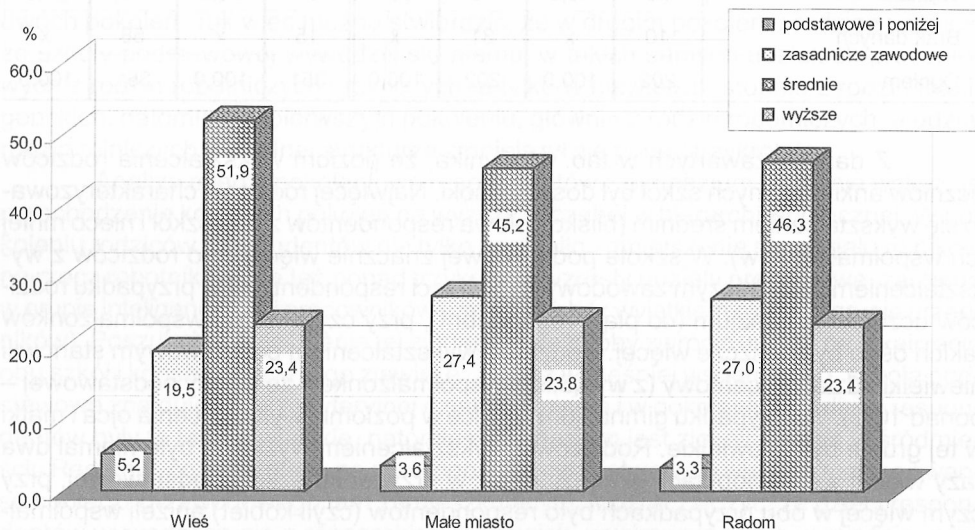
Z danych zawartych w tab. 11 wynika, że poziom wykształcenia rodziców uczniów ankietowanych szkół był dosyć wysoki. Najwięcej rodziców charakteryzowało się wykształceniem średnim (blisko połowa respondentów z obu szkół i nieco mniej ich współmałżonków). W szkole podstawowej znacznie więcej było rodziców z wykształceniem zasadniczym zawodowym (co trzeci respondent) niż w przypadku rodziców uczniów gimnazjum (co piąty respondent), przy czym wśród współmałżonków takich osób było jeszcze więcej. Rodzice z wykształceniem podstawowym stanowili niewielki udział procentowy (z wyjątkiem współmałżonków ze szkoły podstawowej – ponad 10%). W przypadku gimnazjum różnice w poziomie wykształcenia ojca i matki w tej grupie były niewielkie. Rodziców z wykształceniem wyższym było niemal dwa razy więcej wśród populacji gimnazjum niż w przypadku szkoły podstawowej, przy czym więcej w obu przypadkach było respondentów (czyli kobiet) aniżeli współmałżonków, a zatem kobiety były lepiej wykształcone niż mężczyźni. W sumie jednak względnie wyższy poziom wykształcenia reprezentowali rodzice uczniów gimnazjum niż szkoły podstawowej.

⁴ M. Gagacka, *Rodzina a procesy przemian społecznych – wyzwania i zagrożenia*. (w:) Biuletyn Kwartalny Radomskiego Towarzystwa Naukowego, tom XXXII (zeszyt 3), Radom 1999.

Mimo iż obie szkoły zlokalizowane są w Radomiu, istnieją takie rodziny, z których respondenci urodzili się w małych miastach, a nawet na wsi, choć obecnie ich dzieci uczęszczają do szkół w Radomiu (por. tab. 4). Jak miejsce urodzenia wpłynęło na poziom wykształcenia respondentów, obrazują dane zawarte w tab. 12 oraz graficzny rozkład tych zależności (rys. 2).

Tabela 12. Poziom wykształcenia respondentów według miejsca urodzenia

Wykształcenie respondenta	Miejsce urodzenia						Brak danych	Ogółem
	wieś		małe miasto		Radom			
	liczba	%	liczba	%	liczba	%	liczba	liczba
Podstawowe i poniżej	4	5,2	3	3,6	12	3,3	0	19
Zasadnicze zawodowe	15	19,5	23	27,4	98	27,0	0	136
Średnie	40	51,9	38	45,2	168	46,3	0	246
Wyższe	18	23,4	20	23,8	85	23,4	4	127
Brak danych	0	X	2	X	7	X	16	25
Ogółem	77	100,0	86	100,0	370	100,0	20	553



Rys. 2. Rozkład wykształcenia respondentów według miejsca urodzenia

Należy zauważyć, że nie wystąpiły istotne różnice w strukturze wykształcenia respondentów ze względu na miejsce urodzenia i udziały procentowe były bardzo podobne, a w przypadku respondentów urodzonych w małych miastach i w Radomiu niemal identyczne. Tylko nieznaczne różnice widać w przypadku osób z wykształceniem podstawowym i średnim, których wśród urodzonych na wsi było nieco więcej,

oraz z zasadniczym zawodowym (nieco mniej), natomiast udziały procentowe osób z wykształceniem wyższym były jednakowe we wszystkich kategoriach miejscowości.

Poziom wykształcenia jest ważnym elementem różnicującym proces kształtowania się poziomu życia, modyfikującym strukturę i hierarchię potrzeb, a zarazem może być istotnym czynnikiem o charakterze zewnętrznym oddziałującym na ogólną sytuację materialną rodzin.

Można więc przyjąć, że w obecnej sytuacji społeczno-gospodarczej poziom wykształcenia będzie wywierać coraz większy wpływ na rodzaj podejmowanej pracy, a zatem na wysokość osiąganego wynagrodzenia, co w konsekwencji będzie rzutować na poziom warunków życia rodzin.

Źródła utrzymania i sektor zatrudnienia rodziców uczniów

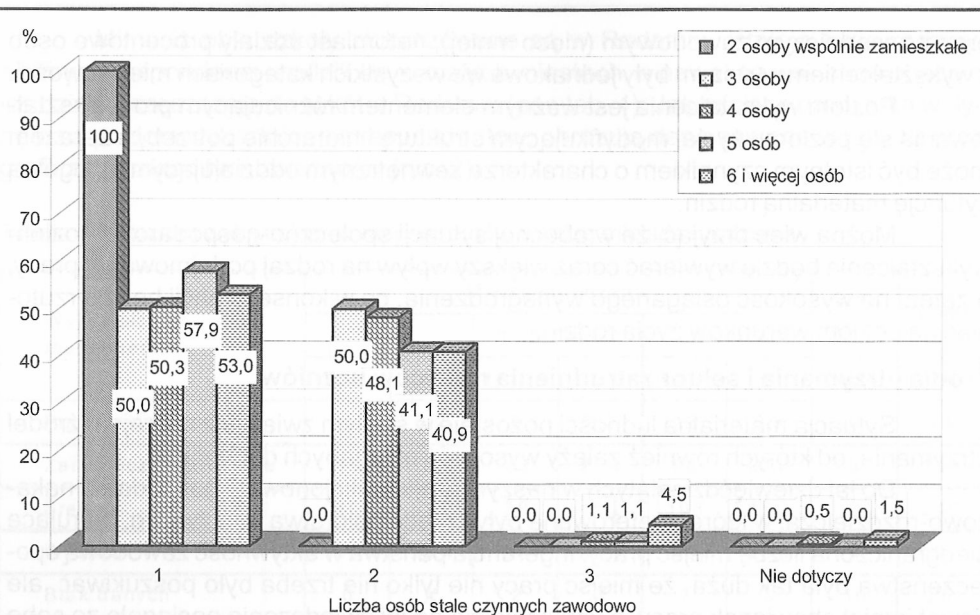
Sytuacja materialna ludności pozostaje w ścisłym związku z rodzajem źródeł utrzymania, od których również zależy wysokość osiąganych dochodów.

Do lat dziewięćdziesiątych w naszym kraju funkcjonowała gospodarka nakazowo-rozdzielcza, w której preferowane były przedsiębiorstwa państwowe, oferujące nieograniczoną liczbę miejsc pracy. Ingerencja państwa w aktywność zawodową społeczeństwa była tak duża, że miejsc pracy nie tylko nie trzeba było poszukiwać, ale nawet istniał obowiązek pracy, a uchylanie się od jej świadczenia pociągało za sobą konsekwencje prawne. Głównym źródłem utrzymania była wówczas praca najemna na etacie i to zwykle zawierana na czas nieokreślony. Toteż dla dużej grupy społeczeństwa bolesna okazała się konfrontacja z nowym systemem gospodarki rynkowej, gdy na skutek likwidacji nierentownych zakładów rynek pracy systematycznie kurczył się, a wymagania kwalifikacyjne stawiane przez potencjalnych pracodawców stawały się coraz większe.

Aktywność zawodowa w rodzinach nie była zbyt uzależniona od liczby osób wspólnie mieszkających (tab. 13, rys. 3). Z ogólnej liczby badanych rodzin (uwzględniając brak danych) stale pracowało 647 osób, czyli przeciętnie na jedną rodzinę przypada-

Tabela 13. Liczba osób w rodzinie stale czynnych zawodowo a liczba osób wspólnie zamieszkających

Liczba osób w rodzinie stale czynnych zawodowo	Liczba osób zamieszkających wspólnie										Brak danych	Ogółem
	2		3		4		5		6 i więcej			
	liczba	%	liczba	%	liczba	%	liczba	%	liczba	%	liczba	liczba
1	7	100	38	50	95	50	55	58	35	53	10	240
2	-	-	38	50	91	48	39	41	27	41	7	202
3	-	-	-	-	2	1	1	1	3	5	-	6
Nie dotyczy	-	-	-	-	1	1	-	-	1	2	-	2
Brak danych	9	X	18	X	25	X	28	X	15	X	8	103
Ogółem	16	100	94	100	214	100	123	100	81	100	25	553



Rys. 3. Rozkład zależności osób stale czynnych zawodowo od liczby osób wspólnie zamieszkałych

ł do 1,7 osób pracujących. Dwie osoby stale pracujące występowały najczęściej w rodzinach trzyosobowych (50%), z kolei w rodzinach bardziej licznych, sześciuosobowych i większych częściej niż w pozostałych stale pracowały trzy osoby w rodzinie (4,5%).

Wraz z przemianami gospodarczymi nastąpił rozwój sektora prywatnego, stąd „nowym” źródłem utrzymania stała się też praca w spółce. Jako źródło utrzymania pojawił się też zasiłek dla bezrobotnych oraz zasiłek pomocy społecznej. Zdecydowana jednak większość rodziców uczniów z obu badanych szkół to osoby pracujące, natomiast ich rozkład na poszczególne sektory gospodarki wykazuje dość duże zróżnicowanie (tab. 14).

Najbardziej liczną grupę stanowiły osoby zatrudnione w sektorze państwowym i była to niemal jedna trzecia ogółu respondentów z obu szkół oraz nieco mniej niż jedna piąta ich współmałżonków. Mogli to być robotnicy, urzędnicy, pracownicy przedsiębiorstw komunalnych oraz spółek skarbu państwa. Dużą grupę w przypadku szkoły podstawowej i nieco mniejszą w przypadku gimnazjum stanowili rodzice, którzy byli zatrudnieni jako pracownicy najemni w sektorze prywatnym, przy czym respondentów było mniej w tej grupie niż współmałżonków. Co dziewiąty współmałżonek reprezentujący szkołę podstawową i więcej jak co siódmy w przypadku gimnazjum podawali, że są właścicielami lub współwłaścicielami firm. Można domniemywać, że są to przede wszystkim mężczyźni, gdyż wśród osób udzielających odpowiedzi na pytania ankiety dominowały kobiety, stanowiąc 80% populacji obu szkół. W sektorze państwowym zatrudnionych było więcej kobiet niż mężczyzn, za to w sektorze prywatnym sytuacja była odwrotna. Analiza sektora zatrudnienia wskazuje więc na to, że warunki życia rodzin ze szkoły podstawowej mogą być gorsze niż z gimnazjum.

Tabela 14. Sektor zatrudnienia i aktywność zawodowa respondentów

Sektor zatrudnienia	Szkoła podstawowa				Gimnazjum			
	respondent		współmałżonek		respondent		współmałżonek	
	liczba	%	liczba	%	liczba	%	liczba	%
Państwowy, komunalny, spółka Skarbu Państwa	61	30,7	44	22,1	110	31,6	71	21,1
Spółdzielczy	1	0,5	2	1,0	12	3,4	5	1,5
Chałupnictwo, agencja	2	1,0	4	2,0	2	0,6	3	0,9
Pracownik najemny w sektorze prywatnym	30	15,1	50	25,1	45	12,9	60	17,8
Pracownik najemny w firmie zagranicznej	4	2,0	5	2,5	11	3,2	15	4,5
Właściciel lub współwłaściciel firmy	7	3,5	22	11,1	31	8,9	47	13,9
Indywidualne rolnictwo	2	1,0	2	1,0	1	0,3	5	1,5
Nie pracuje	65	32,7	25	12,6	93	26,7	46	13,6
Jest inaczej	27	13,6	45	22,6	43	12,4	85	25,2
Brak danych	3	x	3	x	3	x	14	x
Ogółem	202	100,0	202	100,0	351	100,0	351	100,0

Struktura zatrudnienia nie daje jednak zadowalającej odpowiedzi, ponieważ pomija dochody otrzymywane spoza pracy zawodowej. Przypatrzmy się więc danym dotyczącym źródeł utrzymania respondentów (tab. 15). Podstawowym, pierwszym wskazywanym przez respondentów źródłem utrzymania niezależnie od wykształcenia była praca najemna na etacie. Takie źródło utrzymania podawało więcej niż trzy czwarte osób posiadających wyższe wykształcenie, ponad połowa osób z wykształceniem średnim oraz ponad jedna trzecia z wykształceniem podstawowym i zasadniczym zawodowym. We własnym przedsiębiorstwie pracowała więcej niż co dziesiąta osoba z wykształceniem wyższym i średnim, ale już o połowę mniej osób z wykształceniem zasadniczym zawodowym i nikt z podstawowym. Osoby mniej wykształcone częściej niż osoby z wykształceniem średnim i wyższym korzystały ze świadczeń społecznych, takich jak: renta, emerytura, zasiłek dla bezrobotnych lub pomocy społecznej. Powyższe dane są więc potwierdzeniem współzależności pomiędzy poziomem wykształcenia respondentów a rodzajem źródeł utrzymania.

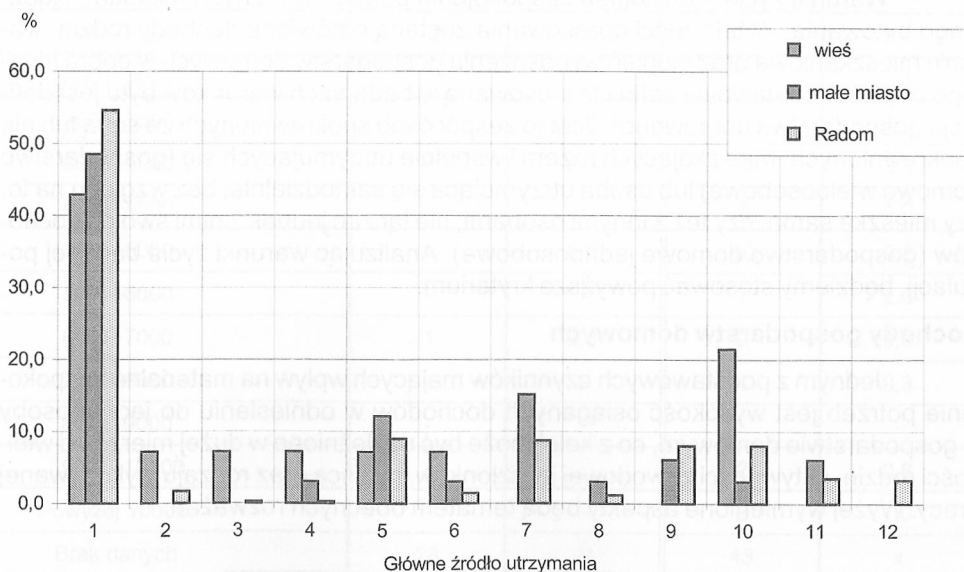
Tabela 15. Główne źródła utrzymania respondentów według wykształcenia

Główne źródło utrzymania	Wykształcenie respondenta								Brak danych	Ogółem
	podstawowe i poniżej		zasadnicze zawodowe		średnie		wyższe			
	liczba	%	liczba	%	liczba	%	liczba	%	liczba	liczba
Praca najemna na etacie	6	37,5	44	35,8	117	53,2	88	79,3	2	257
Praca najemna na zlecenie	-	-	3	2,4	4	1,8	1	0,9	1	9
Własne gospodarstwo rolne	-	-	1	0,8	1	0,5	-	-	-	2
Praca w innym gosp. rolnym	-	-	2	1,6	1	0,5	-	-	-	3
Własne przedsiębiorstwo	-	-	6	4,9	23	10,5	13	11,7	1	43
Praca w spółce lub spółdzielni	-	-	2	1,6	5	2,3	1	0,9	-	8
Zasiłek dla bezrobotnych	1	6,3	23	18,7	16	7,3	2	1,8	-	42
Zasiłek wychowawczy	1	6,3	2	1,6	4	1,8	-	-	1	8
Gięda, odsetki z banku	2	12,5	21	17,1	11	5,0	2	1,8	3	39
Renta lub emerytura	3	18,8	9	7,3	24	10,9	1	0,9	2	39
Zasiłek pomocy społecznej	3	18,8	6	4,9	5	2,3	2	1,8	2	18
Inne źródła	-	-	4	3,3	9	4,1	1	0,9	1	15
Brak danych	3	X	13	X	26	X	16	X	12	70
Ogółem	19	100,0	136	100,0	246	100,0	127	100,0	25	553

Źródło utrzymania rodzin zależy w dużej mierze od miejsca zamieszkania respondentów (tab. 16, rys. 4).

Tabela 16. Główne źródło utrzymania według miejsca zamieszkania respondentów

Główne źródło utrzymania	Miejsce zamieszkania						Brak danych	Ogółem
	wieś		małe miasto		Radom			
	liczba	%	liczba	%	liczba	%	liczba	liczba
Praca najemna na etacie	6	42,9	16	48,5	231	54,6	4	257
Praca najemna na zlecenie	1	7,1	-	-	7	1,7	1	9
Własne gospodarstwo rolne	1	7,1	-	-	1	0,2	-	2
Praca w gosp. rolnym – innym	1	7,1	1	3,0	1	0,2	-	3
Własne przedsiębiorstwo	1	7,1	4	12,1	38	9,0	-	43
Praca w spółce, spółdzielni	1	7,1	1	3,0	6	1,4	-	8
Zasiłek dla bezrobotnych	-	-	5	15,2	37	8,7	-	42
Zasiłek wychowawczy	-	-	1	3,0	5	1,2	2	8
Giełda odsetki z banku	-	-	2	6,1	34	8,0	3	39
Renta lub emerytura	3	21,4	1	3,0	34	8,0	1	39
Zasiłek pomocy społecznej	-	-	2	6,1	15	3,5	1	18
Inne źródła	-	-	-	-	14	3,3	1	15
Brak danych	2	X	5	X	55	X	8	70
Ogółem	16	100,0	38	100,0	478	100,0	21	553



Rys. 4. Główne źródło utrzymania respondentów według miejsca zamieszkania

Blisko 43% mieszkańców na wsi utrzymywało się głównie z pracy najemnej na etacie, na drugim miejscu z renty lub emerytury (o połowę mniej), a pozostali w równych udziałach procentowych (7,1%) pracowali na zlecenie, w gospodarstwie rolnym, własnym przedsiębiorstwie lub w spółce.

Należy zwrócić uwagę, że oprócz pewnej grupy osób pobierających świadczenia z ubezpieczeń społecznych (renty i emerytury), wśród mieszkańców na wsi nie występowały osoby utrzymujące się z innych świadczeń socjalnych bądź specjalnych funduszy budżetu państwa, np. zasiłku dla bezrobotnych lub zasiłku pomocy społecznej. Jest to spowodowane tym, że mamy do czynienia z bardziej aktywną grupą (o czym świadczy fakt dowożenia dzieci do szkoły do Radomia). Prawdopodobnie część z rodziców pracuje w mieście i przy okazji dowozi dzieci do szkoły. Ze względu na to, że liczebność tej populacji jest niewielka uzyskane wyniki analizy danych nie mogą być w pełni reprezentatywne. Mimo że połowa mieszkańców w małych miastach i w Radomiu podaje jako główne źródło utrzymania pracę najemną na etacie, a więcej niż co ósmy z małego miasta i co jedenasty z Radomia są przedsiębiorcami, istnieje jednak dość duża grupa respondentów, których główne źródło utrzymania stanowią świadczenia społeczne i socjalne, przede wszystkim zasiłek dla bezrobotnych. Znajduje to logiczne wytłumaczenie w realiach gospodarczych regionu, gdzie w miastach kumuluje się duża liczba ludzi w wieku produkcyjnym, poszukujących pracy. Tymczasem liczba miejsc pracy maleje.

Rodzaj źródła utrzymania z pewnością wpływa na wysokość osiąganych dochodów, co z kolei oddziałuje na warunki życia rodzin.

Charakterystyka warunków życia

Warunki życia – to stopień zaspokojenia potrzeb w różnych aspektach ludzkiego bytowania. W tej części opracowania zostaną omówione dochody rodzin, warunki mieszkaniowe oraz stopień wyposażenia gospodarstw domowych w dobra trwałego użytku. Podstawową definicją stosowaną w badaniach warunków bytu jest definicja gospodarstwa domowego⁵. Jest to zespół osób spokrewnionych ze sobą lub nie spokrewnionych, mieszkających razem i wspólnie utrzymujących się (gospodarstwo domowe wieloosobowe) lub osoba utrzymująca się samodzielnie, bez względu na to, czy mieszka sama, czy też z innymi osobami, nie łącząc jednak z nimi swoich dochodów (gospodarstwo domowe jednoosobowe). Analizując warunki życia badanej populacji, będziemy stosować powyższe kryterium.

Dochody gospodarstw domowych

Jednym z podstawowych czynników mających wpływ na materialne zaspokojenie potrzeb jest wysokość osiąganych dochodów w odniesieniu do jednej osoby w gospodarstwie domowym, co z kolei może być uzależnione w dużej mierze od wielkości rodzin, aktywności zawodowej jej członków, miejsca oraz rodzaju wykonywanej pracy. Wyżej wymienione aspekty będą tematem obecnych rozważań.

⁵ *Metodyka badania budżetów gospodarstw domowych*. GUS, Warszawa 1999.

Dane, zawarte w tab. 17, wskazują, że sytuacja materialna gospodarstw domowych obu szkół jest znacznie zróżnicowana. Najwięcej, bo częściej niż co trzecia rodzina ze szkoły podstawowej deklarowała dochody zawarte w przedziale 1001–1500 zł, nieco mniej, w przedziale 501–1000 zł. Niemal co szósta rodzina z tej szkoły miała dochody od 1501–2000 zł.

Wyższe dochody, powyżej 2000 zł, osiągało tylko niewiele rodzin: blisko siedem rodzin na sto miało dochody w przedziałach 2001–2500 zł, ale już tylko cztery rodziny na sto – w przedziale 2501–3000 zł i tyleż samo rodzin (4,6%) deklarowało dochody wysokie – powyżej 3000 zł. Są też takie rodziny, których miesięczne dochody kształtują się poniżej 500 zł (4%) i przy tak niskim poziomie dochodów trudno będzie w tej grupie rodzin mówić o zaspokojeniu nawet podstawowych potrzeb oraz wydatków związanych z utrzymaniem, bez pobierania świadczeń z ośrodków pomocy społecznej.

Sytuacja dochodowa rodzin z gimnazjum przedstawiała się zdecydowanie korzystniej niż rodzin ze szkoły podstawowej (tab. 17). Rodziny najbiedniejsze, o do-

Tabela 17. Rzeczywisty (netto) dochód miesięczny gospodarstw domowych respondentów

Rzeczywisty dochód miesięczny (w zł)	Szkoła podstawowa		Gimnazjum	
	liczba	%	liczba	%
Poniżej 500	7	4,0	9	2,9
501–1000	47	27,0	65	21,1
1001–1500	62	35,6	76	24,7
1501–2000	31	17,8	63	20,5
2001–2500	12	6,9	28	9,1
2501–3000	7	4,0	25	8,1
3001–3500	2	1,1	3	1,0
3501–4000	4	2,3	11	3,6
4001–4500	-	-	3	1,0
4501–5000	1	0,6	10	3,2
5001–6000	-	-	7	2,3
6001–7000	1	0,6	2	0,6
7001–8000	-	-	1	0,3
8001–9000	-	-	-	-
9001–10000	-	-	2	0,6
Powyżej 10000	-	-	3	1,0
Brak danych	28	x	43	x
Ogółem	202	100,0	351	100,0

chodach poniżej 1000 zł miesięcznie, stanowiły w tej szkole mniej niż jedną czwartą ogółu, przy czym jedynie trzy rodziny na sto deklarowały dochody poniżej 500 zł. Bliższa połowa rodzin, a więc również mniej niż w szkole podstawowej, wykazywała dochód w przedziale 1001–2000 zł.

Największe różnice wśród rodzin obu szkół występowały przy dochodach wyższych – powyżej 2000 zł. W gimnazjum takie rodziny stanowiły jedną trzecią ogółu, w szkole podstawowej natomiast było ich o połowę mniej. Przeciętny rzeczywisty (netto) dochód miesięczny na jedną rodzinę wynosił: dla szkoły podstawowej 1518 zł, natomiast dla gimnazjum – 2082 zł, a więc różnica wynosiła aż 564 zł.

Przeciętna liczba osób w rodzinach uczniów szkoły podstawowej wynosiła 4,67, a gimnazjum 4,28, zatem dochód przypadający na jedną osobę w rodzinie kształtował się odpowiednio: 325 zł (podstawowa) i 486 zł (gimnazjum), a więc różnica w dochodach na jedną osobę wynosiła 161 zł. Dla przypomnienia należy dodać, iż przeciętny rzeczywisty dochód (netto) przypadający na jednego mieszkańca w Polsce w poszczególnych latach wynosił⁶ (w zł):

	1999	2000
1) gospodarstwo pracownicze	592	657
w tym na stanowisku robotniczym	473	528
na stanowisku nierobotniczym	792	894
2) gospodarstwa emerytów i rencistów	596	617

Przeciętne dochody netto w gospodarstwach domowych uczniów radomskich szkół są niższe niż średnio w Polsce.

Średni dochód miesięczny przypadający na jedno gospodarstwo domowe nie odzwierciedla rzeczywistej sytuacji ekonomicznej rodziny, dopiero po przeliczeniu dochodu na jedną osobę w rodzinie sytuacja staje się bardziej przejrzysta (tab. 18). Z danych zawartych w tabeli wynika, że w rodzinach mniej licznych, a więc dwu- i trzyosobowych najczęściej na jedną osobę w rodzinie przypadało powyżej 700 zł (35,7% i 27,5%), ale już w rodzinach czteroosobowych dochody były znacznie niższe i niemal połowa rodzin osiągała dochody 201–400 zł na osobę, a w rodzinach wielodzietnych (sześć osób i powyżej) najczęściej na jedną osobę przypadało 101–200 zł (40,3% rodzin).

Średni miesięczny dochód na jedną osobę w rodzinie rozpatrywany według osób w rodzinie korespondentów kształtował się następująco (w zł):

Rodzina	Dochód na 1 osobę w rodzinie
dwuosobowa	657,90
trzyosobowa	711,20
czteroosobowa	523,90
pięćosobowa	347,20
sześćosobowa i większa	224,40

⁶ Rocznik Statystyczny. Główny Urząd Statystyczny, Warszawa 2000.

Tab. 18. Dochód rzeczywisty na jedną osobę a liczba osób w rodzinie

Dochód rzeczywisty na 1 osobę w rodzinie (w zł)	Liczba osób zamieszkałych wspólnie										Brak danych	Ogółem
	2		3		4		5		6 i więcej			
	licz.	%	licz.	%	licz.	%	licz.	%	licz.	%		
Do 100	-	-	1	1,3	3	1,6	3	2,8	6	8,3	-	13
101–200	-	-	5	6,3	16	8,5	27	25,0	29	40,3	-	77
201–300	1	7,1	5	6,3	42	22,2	31	28,7	19	26,4	-	98
301–400	1	7,1	12	15,0	42	22,2	23	21,3	12	16,7	-	90
401–500	2	14,3	13	16,3	29	15,3	7	6,5	3	4,2	-	54
501–600	3	21,4	5	6,3	8	4,2	9	8,3	1	1,4	-	26
601–700	2	14,3	17	21,3	17	9,0	2	1,9	2	2,8	-	40
Powyżej 700	5	35,7	22	27,5	32	16,9	6	5,6	-	-	-	65
Brak danych	2	X	14	X	25	X	15	X	9	X	25	90
Ogółem	16	100	94	100	214	100	123	100	81	100	25	553

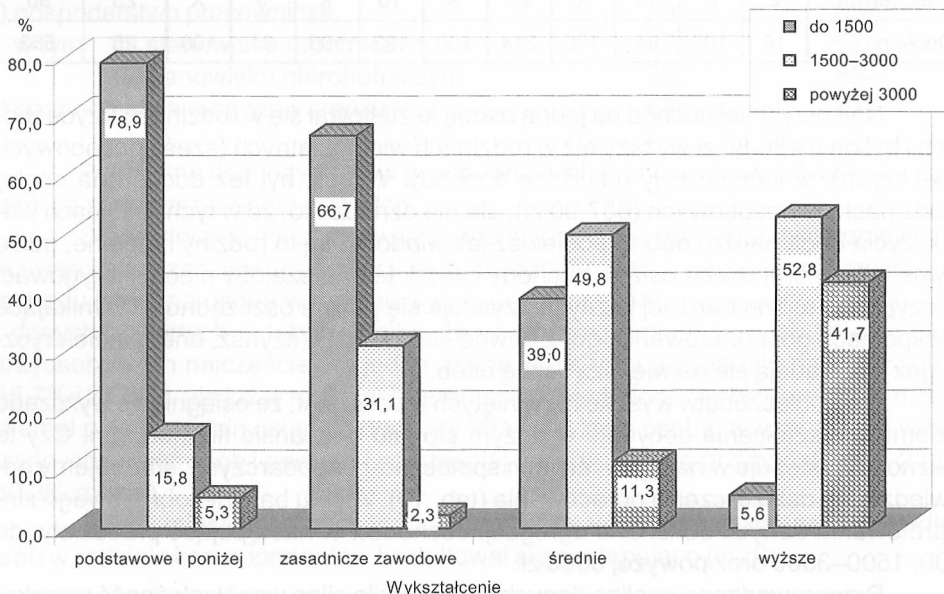
Najkorzystniej dochód na jedną osobę kształtował się w rodzinach trzyosobowych i był on o 486,80 zł wyższy niż w rodzinach wielodzietnych (sześćosobowych i większych), w których były najniższe dochody. Wysoki był też dochód na osobę w rodzinach dwuosobowych (657,90 zł), ale nie oznacza to, że w tych rodzinach warunki życia będą bardzo dobre, ponieważ jak wiadomo są to rodziny niepełne, gdzie zwykle tylko jedna osoba osiąga dochody i wynik ten należałoby nieco skorygować. W przypadku rodzin bardziej licznych uzyskuje się pewne oszczędności wynikające ze wspólnego gospodarowania, gdyż pewne stałe koszty (czynsz, energia elektryczna, gaz) rozkładają się na większą liczbę osób.

Dla społeczeństw wysoko rozwiniętych typowe jest, że osiągnięcie wyższego poziomu wykształcenia decyduje w dużym stopniu o awansie finansowym. Czy ta zależność występuje w naszych realiach społeczno-gospodarczych, spróbujemy odpowiedzieć w dalszej części opracowania (tab. 19). W celu bardziej obrazowego zinterpretowania danych dokonano agregacji dochodów w następujące przedziały: do 1500, 1500–3000 oraz powyżej 3000 zł.

Przeprowadzona analiza danych potwierdziła silną współzależność wysokości osiąganych dochodów gospodarstw domowych z wykształceniem respondentów. Z uzyskanych obliczeń wyraźnie wynika, że udział osób z wykształceniem wyższym osiągających dochody w przedziale 1500–3000 zł oraz powyżej 3000 zł na gospodarstwo domowe był znacznie wyższy niż w pozostałych gospodarstwach, w których respondenci mieli wykształcenie podstawowe, zasadnicze zawodowe i średnie. Ponadto właśnie w rodzinach, w których respondent miał wyższe wykształcenie w ogólnej strukturze dochodów zdecydowanie najniższy był udział dochodów poniżej 1500 zł (rys. 5).

Tabela 19. Struktura rzeczywistych (netto) dochodów miesięcznych gospodarstw domowych według wykształcenia respondentów

Rzeczywisty dochód miesięczny (w zł)	Wykształcenie respondenta								Brak danych	Ogółem
	Podstawowe i poniżej		Zasadnicze zawodowe		Średnie		Wyższe			
	liczba	%	liczba	%	liczba	%	liczba	%	liczba	%
do 1500	15	78,9	88	66,7	83	39,0	6	5,6	7	199
1500–3000	3	15,8	41	31,1	106	49,8	57	52,8	2	209
powyżej 3000	1	5,3	3	2,3	24	11,3	45	41,7	1	74
brak danych	0	x	4	x	33	x	19	x	15	71
ogółem	19	100,0	136	100,0	246	100,0	127	100,0	25	553



Rys. 5. Struktura rzeczywistych dochodów gospodarstw domowych w zależności od wykształcenia respondentów

Na podstawie dokonanych korelacji i obliczeń można wysnuć stwierdzenie, że im wyższy poziom wykształcenia respondentów, tym lepsza będzie sytuacja finansowa ich rodzin. Istnieje również zależność między wykształceniem respondentów a liczebnością rodzin, co zapewne będzie miało wpływ na wysokość dochodu przypadającego na 1 osobę w rodzinie. Przeciętna liczba osób w rodzinie rozpatrywana według wykształcenia respondentów przedstawiała się następująco:

Wykształcenie	Liczba osób w rodzinie
podstawowe i poniżej	4,8
zasadnicze zawodowe	4,6
średnie	3,1
wyższe	3,8

Struktura przeciętnych (netto) dochodów miesięcznych gospodarstw domowych przypadających na jedną osobę w rodzinie według wykształcenia respondentów przedstawiała się następująco (w zł):

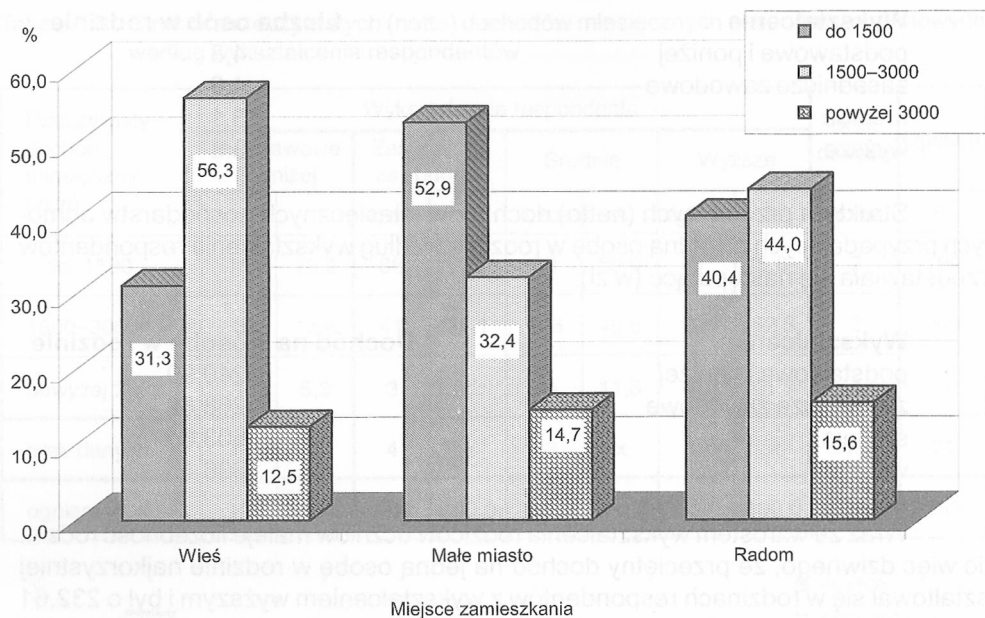
Wykształcenie	Dochód na 1 osobę w rodzinie
podstawowe i poniżej	240,90
zasadnicze zawodowe	268,82
średnie	603,84
wyższe	836,45

Wraz ze wzrostem wykształcenia rodziców uczniów maleje liczebność rodzin. Nic więc dziwnego, że przeciętny dochód na jedną osobę w rodzinie najkorzystniej kształtował się w rodzinach respondentów z wykształceniem wyższym i był o 232,61 zł wyższy niż w przypadku wykształcenia średniego, o 567,63 zł w przypadku wykształcenia zasadniczego zawodowego oraz o 595,55 zł w przypadku wykształcenia podstawowego. Stanowi to potwierdzenie występowania zależności, że im wyższy jest poziom wykształcenia respondentów, tym lepsza jest sytuacja finansowa rodzin.

Wysokość dochodów przypadająca na jedną rodzinę zapewne w dużym stopniu zależy od miejsca zamieszkania rodzin respondentów (tab. 20, rys. 6).

Tabela 20. Dochód rzeczywisty (netto) rodzin według miejsca zamieszkania

Rzeczywisty dochód miesięczny (w zł)	Miejsce zamieszkania						Brak danych	Ogółem
	Wieś		Małe miasto		Radom			
	liczba	%	liczba	%	liczba	%	liczba	liczba
Do 1500	5	31,3	18	52,9	171	40,4	5	199
1500–3000	9	56,3	11	32,4	186	44,0	3	209
Powyżej 3000	2	12,5	5	14,7	66	15,6	1	74
Brak danych	0	X	4	X	55	X	12	71
Ogółem	16	100,0	38	100,0	478	100,0	21	553



Rys. 6. Rozkład dochodu rzeczywistego rodzin według miejsca zamieszkania

Najkorzystniejszą strukturę dochodów miały rodziny zamieszkałe w Radomiu, a najmniej korzystną – zamieszkałe w małych miastach, gdzie aż ponad połowa respondentów deklarowała dochody w przedziale najniższym, zaś jedna trzecia osiągała dochody średnie w przedziale 1500–3000 zł. Większość rodzin mieszkających na wsi (56,3%) osiągała dochody w przedziale 1500–3000 zł.

Dochody rodzin a ich potrzeby

Jedno z pytań w ankiecie brzmiało: „Na co wystarcza Państwa rodzinie dochód z pracy i z innych źródeł?” (pyt. 17). Odpowiedź na to pytanie miała na celu przede wszystkim wykazanie zróżnicowania w zaspokajaniu najważniejszych potrzeb poszczególnych rodzin.

W obu szkołach najbardziej liczną grupę (prawie jedna trzecia ogółu) stanowiły rodziny średnio sytuowane, które żyją oszczędnie, ale osiągany dochód wystarcza im na wszystko, nieco mniej liczną grupę stanowiły rodziny, które oszczędzają, by odłożyć na poważne wydatki. W obu przypadkach lepsza sytuacja występowała w gimnazjum. Osoby mniej zamożne, którym wystarcza tylko na najtańsze jedzenie, ubranie, obuwie stanowiły dość liczną grupę (jedna czwarta – szkoła podstawowa, jedna piąta – gimnazjum). Były również takie rodziny, którym dochody nie wystarczają nawet na najtańsze jedzenie ubranie, obuwie i wydatki związane z utrzymaniem (tab. 21).

Wśród populacji gimnazjum występuje niewielka grupa rodzin bogatych, którym wystarcza na wszystko bez ograniczeń, w przypadku szkoły podstawowej takich rodzin jest mniej. Na ogół rodziny, których dzieci uczęszczają do gimnazjum, zaspokajają swoje potrzeby na wyższym poziomie niż rodziny uczniów szkoły podstawowej.

Tabela 21. Stopień zaspokojenia potrzeb rodzin respondentów

Na co wystarcza rodzinie otrzymywany dochód	Szkoła podstawowa		Gimnazjum	
	liczba	%	liczba	%
Wystarcza na wszystko bez żadnych ograniczeń	7	3,5	14	4,1
Żyjemy oszczędnie, ale wystarcza na wszystko	58	29,1	118	34,5
Żyjemy bardzo oszczędnie, aby odłożyć na poważniejsze wydatki	49	24,6	91	26,6
Wystarcza tylko na najtańsze jedzenie, ubranie, obuwie	49	24,6	67	19,6
Wystarcza tylko na najtańsze jedzenie, nie wystarcza na ubranie	23	11,6	29	8,5
Nie wystarcza nawet na najtańsze jedzenie i ubranie	6	3,0	11	3,2
Nie wystarcza nawet na pokrycie wydatków związanych z utrzymaniem	7	3,5	12	3,5
Brak danych	3	x	9	x
razem	202	100,0	351	100,0

Skoro istnieją duże różnice w wysokości dochodów między rodzinami, można założyć, że istnieje również różny stopień zaspokojenia potrzeb. Dla potwierdzenia zgodności odpowiedzi ze stanem faktycznym dokonano korelacji, odnosząc je do rzeczywistych dochodów osiąganych w gospodarstwie domowym (tab. 22). Uzyskane wyniki badań potwierdziły rzetelność udzielanych odpowiedzi na pytanie ankiety, a jednocześnie wykazały, że istnieje ścisła współzależność możliwości zaspokojenia potrzeb i wysokości dochodów uzyskiwanych w gospodarstwach domowych. „Wystarcza na wszystko bez ograniczeń” – tak odpowiadał co piąty respondent z grupy rodzin osiągających najwyższe dochody, ale tylko co siedemdziesiąty respondent o dochodach średnich i nikt z grupy rodzin o dochodach najniższych. Z kolei w rodzinach osiągających najniższe dochody istniała dość duża grupa (15%) rodzin bardzo ubogich, którym nie wystarczało pieniędzy na najtańsze jedzenie, ubranie, obuwie, a nawet na pokrycie wydatków związanych z utrzymaniem, w takiej sytuacji był tylko 1% respondentów osiągających dochody średnie i nikt z respondentów osiągających najwyższe dochody.

Dla prawidłowego funkcjonowania i poczucia bezpieczeństwa rodziny ważne jest posiadanie oszczędności. Poważne zakupy i inne większe wydatki, np. na sfinansowanie wakacyjnych wyjazdów rodziny, poprawę warunków mieszkaniowych powinny być planowane i następnie realizowane w miarę posiadanych oszczędności. Poziom oszczędności może świadczyć też o poziomie zamożności rodziny lub o jej ubóstwie.

Tabela 22. Stopień zaspokojenia potrzeb według rzeczywistych dochodów rodziny

Na co wystarcza rodzinie otrzymywany dochód	Rzeczywisty dochód miesięczny (w zł)						Brak danych	Ogółem
	do 1500		1500-3000		powyżej 3000			
	liczba	%	liczba	%	liczba	%	liczba	liczba
Wystarcza na wszystko bez żadnych ograniczeń	-	-	3	1,4	16	21,9	2	21
Żyjemy oszczędnie, ale wystarcza na wszystko	26	13,1	78	37,5	37	50,7	35	176
Żyjemy bardzo oszczędnie, aby odłożyć na poważniejsze wydatki	36	18,2	75	36,1	19	26,0	10	140
Wystarcza tylko na najtańsze jedzenie, ubranie, obuwie	64	32,3	44	21,2	-	-	8	116
Wystarcza tylko na najtańsze jedzenie, nie wystarcza na ubranie	43	21,7	6	2,9	1	1,4	2	52
Nie wystarcza nawet na najtańsze jedzenie i ubranie	13	6,6	1	0,5	-	-	3	17
Nie wystarcza nawet na pokrycie wydatków związanych z utrzymaniem mieszkania	16	8,1	1	0,5	-	-	2	19
Brak danych	1	X	1	X	1	X	9	12
Razem	199	100	209	100	74	100	71	553

Jak wynika z danych, zawartych w tab. 23, w strukturze oszczędności rodzin uczniów pomiędzy obiema szkołami nie wystąpiły duże różnice. W większości badane rodziny nie były zamożne, gdyż prawie dwie trzecie respondentów ze szkoły podstawowej, a trochę więcej niż połowa z gimnazjum nie miała w ogóle oszczędności, bo skończyły się, bądź nigdy nie mieli lub też byli zadłużeni. Na większy zakup, na założenie biznesu oraz na inne cele oszczędzało jedynie trzech na stu respondentów ze szkoły podstawowej i ośmiu na stu z gimnazjum. Te dane również potwierdzają, że rodzinom z uczniami uczęszczającymi do gimnazjum żyje się lepiej niż rodzinom z dziećmi chodzącymi do szkoły podstawowej, ponieważ te rodziny są bardziej liczne i charakteryzują się niższą aktywnością zawodową.

Tabela 23. Oszczędności gospodarstw domowych

Posiadane oszczędności	Szkoła podstawowa		Gimnazjum	
	liczba	%	liczba	%
Są niewielkie	36	18,7	59	17,4
Na wszelki wypadek	25	13,0	60	17,7
Składamy na większy zakup	2	1,0	12	3,5
Na założenie biznesu	1	0,5	1	0,3
Na inne cele	3	1,6	14	4,1
Nie mamy, skończyły się	36	18,7	73	21,5
Nigdy nie mieliśmy	53	27,5	65	19,2
Jesteśmy zadłużeni	37	19,2	55	16,2
Brak danych	9	X	12	X
Ogółem	202	100,0	351	100,0

Tabela 24. Oszczędności a rzeczywisty dochód rodziny

Posiadane oszczędności	Rzeczywisty dochód miesięczny (w zł)						Brak danych	Ogółem
	do 1500		1500–3000		powyżej 3000			
	liczba	%	liczba	%	liczba	%	liczba	liczba
Są niewielkie	21	10,9	36	18,5	17	23,9	9	83
Na wszelki wypadek	13	6,7	35	17,9	19	26,8	13	80
Składamy na większy zakup	3	1,6	4	2,1	7	9,9	2	16
Na założenie biznesu	1	0,5	-	-	1	1,4	-	2
Na inne cele	1	0,5	9	4,6	6	8,5	1	17
Nie mamy, skończyły się	46	23,8	43	22,1	12	16,9	8	109
Nigdy nie mieliśmy	66	34,2	28	14,4	2	2,8	10	106
Jesteśmy zadłużeni	42	21,8	40	20,5	7	9,9	12	101
Brak danych	8	X	8	X	2	X	21	39
Ogółem	201	100,0	203	100,0	73	100,0	76	553

Analiza porównawcza udzielonych odpowiedzi w stosunku do osiąganych dochodów (tab. 24) wykazała pewne logiczne prawidłowości. Otóż w grupie osób osiągających najwyższe dochody zdecydowanie większy jest udział procentowy osób posiadających oszczędności niż osób nie posiadających bądź zadłużonych, natomiast w dwóch pozostałych przedziałach dochodów, tj. średnich i niskich, sytuacja jest odwrotna.

Warunki mieszkaniowe

Warunki mieszkaniowe są istotnym elementem kształtującym jakość życia i można je rozpatrywać w różnych aspektach. Można uznać, że dobre warunki mieszkaniowe to własny pokój dla każdego z domowników plus jeden pokój wspólny dla całej rodziny oraz wyposażenie mieszkania w urządzenia sieciowe i dobra trwałego użytku. Nie bez znaczenia jest też tytuł użytkownika mieszkania jak również jego usytuowanie w przestrzeni geograficzno-społeczno-urbanistycznej.

Badana populacja – to przeważnie rodziny, które tworzyły swe domowe ogniska jeszcze w poprzednim systemie polityczno-gospodarczym, który hamował inicjatywę osób fizycznych w zakresie budownictwa jednorodzinnego, a popierał politykę mieszkaniową prowadzoną przez nieefektywne, zmonopolizowane spółdzielnie mieszkaniowe nastawione na masowe budownictwo wielorodzinne, którego forma architektoniczna oraz wykonanie pozostawiały wiele do życzenia.

Przemiany lat dziewięćdziesiątych sprawiły, iż wciąż mamy do czynienia z dużym zapotrzebowaniem na mieszkania, które w wielu przypadkach nie może być zrealizowane z uwagi na narastające zubożenie społeczeństwa oraz słaby rozwój taniego budownictwa mieszkaniowego.

Tabela 25. Tytuł użytkownika mieszkania

Charakter mieszkania	Podstawowa		Gimnazjum	
	Liczba	%	Liczba	%
Własny dom	28	14,1	39	11,1
Własność w bloku	43	21,7	124	35,4
Spółdzielcze lokatorskie	46	23,2	55	15,7
Kwaterunk., zakład., inne	66	33,3	98	28,0
Lokal wynajmowany	15	7,6	34	9,7
Brak danych	4	x	1	x
Ogółem	202	100,0	351	100,0

Tabela 26. Gdzie znajduje się mieszkanie respondenta (rodzaj zabudowy)

Mieszkanie znajduje się	Podstawowa		Gimnazjum	
	Liczba	%	Liczba	%
W domu wolnostojącym	32	16,2	45	13,1
W bud. wielorodz., bloku	153	77,7	265	77,0
W „bliźniaku” segmencie	8	4,1	14	4,1
Jest inaczej	4	2,0	20	5,8
Brak danych	5	x	7	x
Ogółem	202	100,0	351	100,0

Dane zawarte w tab. 25 i 26 określają charakter użytkowanego mieszkania oraz jego lokalizację. Dostarczają informacji o tym, czy jest to własny dom w budynku wolnostojącym lub ostatnio bardzo popularnym budynku w zabudowie szeregowej, tzw. segmencie, czy też „bliźniaku”. Mogą to być również własne mieszkania w budynku wielorodzinnym, tzw. bloku, jak też mieszkania spółdzielcze lokatorskie, kwaterunkowe lub zakładowe oraz lokale wynajmowane. Wysokie ceny nieruchomości w dużych i średnich aglomeracjach, do których zalicza się Radom, powodują, że odsetek rodzin posiadających dom lub segment jest mały. Zdecydowana większość rodzin zamieszkuje w budynkach wielorodzinnych, tzw. blokach, a następnie w budynkach wolnostojących. Najczęściej są to, w przypadku rodzin z gimnazjum, mieszkania własne w bloku wielorodzinnym (ponad jedna trzecia rodzin) oraz nieco rzadziej kwaterunkowe i zakładowe, następnie spółdzielcze lokatorskie (prawie szesnaście rodzin na sto) oraz własny dom (jedenaście rodzin na sto), ale też niemal co dziesiąta rodzina mieszka w lokalu wynajmowanym. Rodziny, których dzieci uczęszczają do szkoły podstawowej, najczęściej zamieszkuje w mieszkaniach kwaterunkowych lub zakładowych (jedna trzecia rodzin). O ponad siedem punktów procentowych więcej tych rodzin niż rodzin uczniów gimnazjum użytkuje mieszkanie spółdzielcze lokatorskie, za to o prawie czternaście punktów procentowych mniej posiada własne mieszkania w bloku wielorodzinnym (tab. 25).

Tabela 27. Tytuł użytkowanego mieszkania a wysokość dochodów respondentów

Charakter mieszkania	Rzeczywisty dochód miesięczny (w zł)						Brak danych	Ogółem
	do 1500		1500–3000		powyżej 3000			
	liczba	%	liczba	%	liczba	%	liczba	liczba
Własny dom	18	9,1	25	12,0	17	23,0	7	67
Własność w domu	38	19,3	70	33,5	36	48,6	23	167
Spółdzielcze lokatorskie	49	24,9	34	16,3	7	9,5	11	101
Kwaterunkowe, zakładowe, inne	72	36,5	64	-	9	12,2	19	164
Lokal wynajmowany	20	10,2	16	7,7	5	6,8	8	49
Brak danych	2	X	0	X	0	X	3	5
Ogółem	199	100,0	209	69,4	74	100,0	71	553

Poziom osiągniętych dochodów z pewnością w dużym stopniu wpływa na stopień zaspokojenia potrzeb mieszkaniowych, w tym także na możliwość zakupu dóbr, oraz na rzeczywisty fakt ich posiadania. Tytuł użytkowania mieszkania, rodzaj zabudowy oraz jego usytuowanie (np. dzielnice willowe) świadczy o stopniu zamożności rodziny. Zazwyczaj rodziny o wysokich dochodach użytkują mieszkania własne znajdujące się w budynkach wolnostojących lub segmentach, nieco rzadziej mają własność w budynkach wielorodzinnych.

Tytuł użytkowanego mieszkania był zależny od wysokości osiągniętych dochodów (tab. 27). Osoby o najwyższych dochodach były przede wszystkim posiadaczami własnych mieszkań w domu wolnostojącym lub w bloku (72%). Respondenci o najniższych dochodach mieszkali głównie w mieszkaniach kwaterunkowych (prawie co trzeci), następnie w spółdzielczych lokatorskich (co czwarty), a tylko 28% rodzin posiadało własny dom lub mieszkanie własnościowe w bloku.

Pytania na temat użytkowanego mieszkania były tak sprecyzowane, że nie dotyczyły jego wartości ani wieku, dlatego też opierając się wyłącznie na tytule użytkowania nie należy autorytatywnie wnioskować o poziomie zamożności jego właścicieli. Wśród własnych domów mogły występować komfortowe wille, ale też mogły to być mieszkania stare, o niskim stopniu wyposażenia w urządzenia trwałego użytku, rzutuujące na jakość życia, które wymagałyby dużych nakładów finansowych na przeprowadzenie remontów podwyższających ich standard.

Tabela 28. Tytuł użytkowania mieszkania a wykształcenie respondentów

Charakter mieszkania	Wykształcenie respondenta								Brak danych	Ogółem
	Podstawowe i poniżej		Zasadnicze zawodowe		Średnie		Wyższe			
	licz.	%	licz.	%	licz.	%	licz.	%	liczba	liczba
Własny dom	5	26,3	13	9,6	22	9,0	24	19,0	3	67
Własność w bloku	3	15,8	22	16,2	71	29,0	63	50,0	8	167
Spółdzielcze lokatorskie	5	26,3	29	21,3	54	22,0	10	7,9	3	101
Kwaterunkowe, zakładowe, inne	4	21,1	57	41,9	83	33,9	18	14,3	2	164
Lokal wynajmowany	2	10,5	15	11,0	15	6,1	11	8,7	6	49
Brak danych	0	X	0	X	1	X	1	X	3	5
Ogółem	19	100	136	100	246	100	127	100	25	553

Trudno się doszukać współzależności między poziomem wykształcenia a tytułem użytkowania mieszkania (tab. 28) i jego lokalizacją. Dziesięć lat gospodarki rynkowej wpłynęło co prawda na powiększenie się różnic w dochodach i materialnych warunkach życia ludności, ale w niewielkim stopniu ujawniają się te różnice w warunkach mieszkaniowych przy takiej agregacji danych, jakie uwzględniają badania ankietowe. Otóż z danych zawartych w tab. 28 wynika, że własny dom ma najwięcej osób z wykształceniem podstawowym, a najmniej z zasadniczym zawodowym i średnim. Własnościowe mieszkanie w bloku posiada najwięcej osób z wykształceniem wyższym, spółdzielcze lokatorskie – z podstawowym, natomiast mieszkanie kwaterunkowe lub zakładowe posiada 14% osób z wykształceniem wyższym i prawie 42% z zasadniczym zawodowym.

Tabela 29. Usytuowanie mieszkania a miejsce zamieszkania respondentów

Mieszkanie znajduje się	Miejsce zamieszkania						Brak danych	Ogółem
	Wieś		Małe miasto		Radom			
	liczba	%	liczba	%	liczba	%	liczba	liczba
W domu wolnostojącym	13	81,2	6	16,2	55	11,6	3	77
W budynku wielorodz., bloku	3	18,8	30	81,1	374	78,9	11	418
W „bliźniaku”, segmencie	-	-	1	2,7	21	4,4	-	22
Jest inaczej	-	-	-	-	24	5,1	-	24
Brak danych	-	X	1	X	4	X	7	12
Ogółem	16	100,0	38	100,0	478	100,0	21	553

W dużej mierze od miejsca zamieszkania zależy tytuł użytkownika mieszkania i jego usytuowanie w przestrzeni socjogeograficznej. Ponad 80% respondentów mieszkających na wsi posiadało mieszkania w budynkach wolnostojących, pozostali mieszkali w budynkach wielorodzinnych (tab. 29). Odwrotnie było w przypadku mieszkańców małych miast i Radomia, którzy przede wszystkim zamieszkiwali w budynkach wielorodzinnych, natomiast w domu wolnostojącym mieszkał co szósty respondent z małego miasta i prawie co dziewiąty z Radomia.

Powierzchnia użytkowanego mieszkania jest zwykle powiązana z liczbą izb. Zwykle mieszkania duże składają się z większej liczby izb, ale też zamieszkuje w nich więcej osób. Najczęściej rodziny ze szkoły podstawowej zajmowały mieszkania o powierzchni 41–50 m² (więcej niż jedna trzecia rodzin), natomiast jedna czwarta rodzin posiadała mieszkania większe, o powierzchni 51–60 m². Co piąty respondent z gimnazjum zajmował mieszkanie o powierzchni 51–60 m², natomiast co czwarty – 41–50 m². Dość duży odsetek, bo blisko szesnaście osób na sto z gimnazjum oraz dziewięć osób na sto ze szkoły podstawowej, stanowiły rodziny zajmujące mieszkania o dużym metrażu, powyżej 80 m² (tab. 30). Takie mieszkania mogły zajmować zarówno rodziny wielodzietne czy też wielopokoleniowe, jak również mogły to być rodziny mniej liczne, lecz o dobrej kondycji finansowej.

Biorąc pod uwagę liczbę pokoi, najliczniej występowały mieszkania dwu- i trzypokojowe (tab. 31), które łącznie stanowiły 81% ogółu dla szkoły podstawowej i blisko 77% dla gimnazjum, następnie cztero- i jednopokojowe. Średnio na jedno gospodarstwo domowe przypadało 2,4 pokoje dla szkoły podstawowej oraz 2,6 pokoi w przypadku gimnazjum. Większe mieszkania, zarówno pod względem powierzchni, jak i liczby pokoi, występowały nielicznie, częściej jednak w gimnazjum niż w szkole podstawowej. Porównując średnią wielkość mieszkań z danymi ankietowymi dotyczącymi wielkości rodzin, z których wynika, że w rodzinach uczniów ze szkoły podstawowej na jedno mieszkanie średnio przypadało 2,2 dzieci, a w gimnazjum 2,1 dzieci, można stwierdzić, że warunki mieszkaniowe rodzin reprezentujących obie szkoły były porównywalne i w obu przypadkach dosyć trudne, ponieważ nie każde dziecko posiadało własny pokój do nauki czy też wypoczynku.

Tabela 30. Powierzchnia zajmowanego mieszkania

Powierzchnia mieszkania	Szkoła podstawowa		Gimnazjum	
	liczba	%	liczba	%
Mniej niż 30 m ²	7	3,6	11	3,3
31–40	27	14,1	74	22,0
41–50	74	38,5	81	24,1
51–60	47	24,5	69	20,5
61–70	14	7,3	28	8,3
70–80	5	2,6	21	6,3
Powyżej 80 m ²	18	9,4	52	15,5
Brak danych	10	x	15	x
Ogółem	202	100,0	351	100,0

Tabela 31. Liczba izb w mieszkaniu

Liczba pokoi	Szkoła odstawowa		Gimnazjum	
	liczba	%	liczba	%
1	15	7,6	36	10,6
2	109	55,3	150	44,0
3	51	25,9	111	32,6
4	17	8,6	25	7,3
5	4	2,0	10	2,9
6	0	0,0	4	1,2
7	0	0,0	2	0,6
8 i więcej	1	0,5	3	0,9
Brak danych	5	x	10	x
Ogółem	202	100,0	351	100,0

Powierzchnia mieszkaniowa przypadająca na jedno gospodarstwo domowe nie odzwierciedla faktycznych warunków mieszkaniowych, dopiero odniesienie jej do liczby osób w rodzinie pozwoli stworzyć w miarę rzeczywisty obraz. Powierzchnia przypadająca na jedną osobę w rodzinie była zależna od liczebności rodzin (tab. 32). Rodziny dwuosobowe, a więc niepełne z jednym dzieckiem, zajmowały mieszkania, w których na jedną osobę przypadało od 16–35 m², przy czym udziały procentowe

Tabela 32. Powierzchnia mieszkaniowa przypadająca na jedną osobę a liczba osób w rodzinie

Powierzchnia mieszkania na 1 osobę (w m ³)	Liczba osób zamieszkałych wspólnie										Brak danych	Ogółem
	2		3		4		5		6 i więcej			
	licz.	%	licz.	%	licz.	%	licz.	%	licz.	%	liczba	liczba
do 5	-	-	-	-	1	0,5	3	2,5	5	6,7	-	9
6–10	-	-	6	6,5	40	19,3	54	45,8	47	62,7	-	147
11–15	-	-	27	29,3	114	55,1	47	39,8	13	17,3	-	201
16–20	6	37,5	35	38,0	32	15,5	8	6,8	6	8,0	-	87
21–25	4	25,0	5	5,4	10	4,8	4	3,4	2	2,7	-	25
26–30	4	25,0	6	6,5	5	2,4	1	0,8	1	1,3	-	17
31–35	2	12,5	3	3,3	1	0,5	1	0,8	1	1,3	-	8
powyżej 35	-	-	10	10,9	4	1,9	-	-	-	-	-	14
Brak danych	-	X	2	X	7	X	5	X	6	X	25	20
Ogółem	16	100	94	100	214	100	123	100	81	100	25	553

mały wraz ze wzrostem powierzchni mieszkalnej. Wśród rodzin trzyosobowych zauważa się dość duże zróżnicowanie w strukturze udziałów i tak najczęściej, bo blisko w czterech rodzinach na dziesięć, przypadało 16–20 m² powierzchni mieszkalnej na osobę, prawie w trzech rodzinach na dziesięć na jedną osobę przypadało 11–15 m² i chociaż były takie rodziny, w których na jedną osobę przypadało tylko 6–10 m² (6,5%). Więcej niż w co dziesiątej rodzinie warunki mieszkaniowe były bardzo dobre, gdyż na jedną osobę w rodzinie przypadała powierzchnia powyżej 30 m².

W rodzinach wielodzietnych pięcio-, sześciuosobowych i większych największy był udział respondentów, u których na jedną osobę w rodzinie przypadała powierzchnia 6–10 m², a na drugim miejscu 11–15 m².

Powierzchnia mieszkania (w m²) przypadająca na jedną osobę w rodzinie w zależności od wielkości tych rodzin przedstawiała się następująco:

Rodzina	Powierzchnia na 1 osobę w rodzinie
dwuosobowa	23,6
trzyosobowa	20,9
czteruosobowa	14,2
pięćosobowa	11,2
sześciuosobowa i więcej	9,7

Najlepszą sytuację mieszkaniową pod względem powierzchni przypadającej na jedną osobę miały rodziny dwuosobowe, natomiast rodziny wielodzietne – sze-

ścioosobowe i większe, mimo iż zajmowały mieszkania największe pod względem metrażu przypadającego na rodzinę, dysponowały najmniejszą powierzchnią mieszkania na osobę, niecałe 10 m².

W większości mieszkania te znajdują się w Radomiu w budynkach wielorodzinnych (por. tab. 29). Im większa powierzchnia posiadanego mieszkania, tym większe koszty jego utrzymania (energia elektryczna, gaz, centralne ogrzewanie), a zatem większe mieszkania pod względem powierzchni na jedną osobę powinny mieć rodziny o wyższych dochodach.

Tabela 33. Powierzchnia mieszkaniowa przypadająca na jedną osobę a wysokość dochodów w rodzinie (%)

Powierzchnia mieszkania na 1 osobę (w m ²)	Rzeczywisty dochód miesięczny netto na 1 osobę (w zł)								Brak danych	Ogółem
	do 100	101-200	201-300	301-400	401-500	501-600	601-700	pow. 700		
	N=13	N=73	N=93	N=87	N=54	N=26	N=39	N=62	Liczba	Liczba
Do 5	7,7	4,1	1,1	-	-	-	-	-	4	9
6–10	46,2	61,6	39,8	28,7	16,7	19,2	7,7	3,2	15	147
11–15	38,5	26,0	49,5	44,8	50,0	42,3	41,0	19,4	26	201
16–20	-	6,8	7,5	14,9	27,8	23,1	25,6	37,1	8	87
21–25	-	-	-	8,0	1,9	7,7	7,7	12,9	4	25
26–30	-	1,4	-	2,3	3,7	3,8	7,7	8,1	3	17
31–35	-	-	1,1	-	-	3,8	-	9,7	-	8
Powyżej 35	7,7	-	1,1	1,1	-	-	10,3	9,7	1	14
Brak danych	X	X	X	X	X	X	X	X	29	45
Ogółem	100	100	100	100	100	100	100	100	90	553

Dane, zawarte w tab. 33, potwierdziły, że zachodzi korelacja pomiędzy wielkością zajmowanej powierzchni mieszkalnej a dochodem przypadającym na osobę w rodzinie. Najwięcej respondentów, których dochody były bardzo niskie, w granicach 100 i 200 zł na osobę w rodzinie, zajmowało mieszkania o małym metrażu na członka rodziny w zakresie 6–15 m², natomiast osoby o dochodach wysokich przeważnie zajmowały mieszkania w przedziale 11–20 m².

Wyposażenie gospodarstw domowych

W celu uzyskania bardziej wszechstronnej analizy warunków bytu ludności poddano ocenie występowanie wybranych elementów stałego wyposażenia mieszkania (tab. 34).

Analizując odpowiedzi respondentów, można stwierdzić dość wysoki poziom wyposażenia mieszkań w urządzenia sieciowe. Porównując dane z obu szkół nie uważa się znacznych różnic w ich standardzie. Mieszkania w ponad 90% wyposażo-

ne były w instalację wody bieżącej, łazienkę, gaz z sieci lub alternatywnie z butli, WC oraz centralne ogrzewanie, z wyjątkiem mieszkań respondentów z gimnazjum (78,1%). Tylko w przypadku telewizji kablowej widać znaczne różnice na korzyść gimnazjum, które mogą wynikać bądź z lepszej sytuacji finansowej rodzin z gimnazjum lub z łatwiejszego dostępu ze względu na śródmiejską lokalizację mieszkań.

Tabela 34. Mieszkania rodzin uczniów posiadające urządzenia sieciowe (odp.: „TAK”)

Czy w Państwa mieszkaniu jest:	Szkoła podstawowa (N=202)		Gimnazjum (N=351)	
	liczba	%	liczba	%
Widna kuchnia	7	3,5	298	84,9
Woda bieżąca	198	98,0	337	96,0
Ciepła woda bieżąca	156	77,2	247	70,4
Centralne ogrzewanie	188	93,1	274	78,1
Łazienka	191	94,6	321	91,5
WC	183	90,6	318	90,6
Gaz z sieci	167	82,7	291	82,9
Gaz z butli	24	11,9	32	9,1
Zwycły telefon	175	86,6	307	87,5
Telewizja kablowa	154	76,2	289	82,3

Gospodarstwa domowe były dość dobrze wyposażone w dobra trwałego użytku – różnego rodzaju urządzenia usprawniające wiele codziennych czynności, ale również w sprzęt dość drogi, wymagający poniesienia znacznych nakładów na zakup, np.: komputer, zmywarka, samochód, które jeszcze do niedawna były uznawane za luksusowe, a dziś bardzo ułatwiają życie, naukę i bez niektórych z nich wprost trudno wyobrazić sobie naszą codzienną egzystencję (tab. 35). Należy nadmienić, że respondenci, informując na temat wybranych składników wyposażenia gospodarstwa domowego mieli do wyboru jedną z trzech możliwych odpowiedzi: „Jest”, „Nie ma, zamierzamy kupić”, „Nie ma, nie stać nas na kupno,„. Dane zawarte w tabeli dotyczą tylko odpowiedzi „Jest”, natomiast pozostałe odpowiedzi nie były w tym przypadku brane pod uwagę.

Zdecydowana większość badanych gospodarstw wyposażona była w telewizor kolorowy (97%), który można obecnie uznać za dobro powszechnego użytku. Na drugim miejscu znalazła się pralka automatyczna, a następnie magnetowid. Ponad połowa respondentów z obu szkół posiadała samochód, który jeszcze do niedawna był dobrem bardzo luksusowym, reglamentowanym, nie dla wszystkich jednakowo dostępnym. Dziś szeroka oferta rynku pierwotnego i wtórnego zaspokaja zapotrzebowanie klienta i sprawia, że samochód traktowany jest jako powszechne dobro codziennego użytku, poprawiający komfort przemieszczania się między domem a miej-

Tabela 35. Gospodarstwa domowe posiadające dobra trwałego użytku (odp.: „JEST”)

Wyposażenie gospodarstwa	Szkoła podstawowa (N=202)		Gimnazjum (N=351)	
	liczba	%	liczba	%
Telewizor kolorowy	196	97,0	339	96,6
Magnetowid	138	68,3	235	67,0
Telefon komórkowy	72	35,6	165	47,0
Odkurzacz wodny	17	8,4	55	15,7
Pralka automatyczna	173	85,6	314	89,5
Kuchenka mikrofalowa	35	17,3	81	23,1
Zamrażarka	91	45,0	205	58,4
Zmywarka	3	1,5	32	9,1
Kamera wideo	16	7,9	37	10,5
Komputer	79	39,1	164	46,7
Internet	20	9,9	56	16,0
Fax	8	4,0	25	7,1
Samochód	106	52,5	199	56,7

scem pracy, skracający czas dojazdu, a często też i koszty dojazdu do pracy. Komputer czy telefon komórkowy nie jest już również wykładnikiem zamożności rodzin, lecz dobrem powszechnym, znacznie ułatwiającym życie. Internet jest dobrem dość rzadko pojawiającym się w gospodarstwach domowych, ale nie, jak należy sądzić, z powodu braku zainteresowania rodzin respondentów, lecz z powodu wysokiego kosztu użytkowania lub niedostępności spowodowanej miejscem zamieszkania. W celu potwierdzenia tej tezy dokonano korelacji według miejsca zamieszkania oraz wysokości dochodów w rodzinie (tab. 36 i 37).

Analizując dane, zawarte w tab. 36, nie zauważa się istotnych różnic w stopniu wyposażenia gospodarstw domowych w dobra trwałego użytku ze względu na miejsce zamieszkania, z wyjątkiem Internetu, który na wsi jest w połowie mniej dostępny niż w innych ośrodkach osadniczych, co jest zapewne spowodowane technicznymi względami użytkowania.

Są też takie dobra, jak zmywarka, odkurzacz wodny, fax czy kamera wideo, które mają mały udział w ogólnej strukturze wyposażenia mieszkań. Wprawdzie nie są to urządzenia niezbędne w codziennym życiu, ale na rzadkość posiadania może mieć wpływ wysoka cena tych dóbr.

Dane zawarte w tab. 37 potwierdziły logiczną zależność, że pewne dobra ze względu na ich wysoką cenę są częściej stosowane w gospodarstwach domowych o lepszej kondycji finansowej. Rodziny o najniższych dochodach, do 100 zł na osobę, w ogóle nie były wyposażone w takie dobra, jak: odkurzacz wodny, zmywarka, Internet, fax, natomiast w gospodarstwach o dochodach powyżej 700 zł na osobę zauważa się dość wysoki udział w posiadaniu tych dóbr.

Tabela 36. Dobra trwałego użytku a miejsce zamieszkania respondentów

Wyposażenie gospodarstwa domowego	Miejsce zamieszkania respondenta					
	wieś		małe miasto		Radom	
	liczba	%	liczba	%	liczba	%
Telewizor kolorowy	16	100,0	38	100,0	465	97,3
Magnetowid	9	56,3	27	71,1	327	68,4
Telefon komórkowy	9	56,3	16	42,1	203	42,5
Odkurzacz wodny	2	12,5	4	10,5	63	13,2
Pralka automatyczna	13	81,3	34	89,5	425	88,9
Kuchenka mikrofalowa	3	18,8	6	15,8	102	21,3
Zamrażarka	10	62,5	18	47,4	259	54,2
Zmywarka	1	6,3	3	7,9	29	6,1
Kamera wideo	1	6,3	3	7,9	43	9,0
Komputer	5	31,3	14	36,8	217	45,4
Internet	1	6,3	5	13,2	66	13,8
Fax	1	6,3	0	0,0	31	6,5

Tabela 37. Posiadanie dóbr rzadkich a wysokość dochodów w rodzinie (%)

Wyposażenie gospodarstwa domowego (jest)	Rzeczywisty dochód miesięczny netto na 1 osobę (w zł)							
	do 100	101-200	201-300	301-400	401-500	501-600	601-700	pow. 700
Telefon komórkowy	23,1	18,2	27,6	40,0	40,7	53,8	60,0	89,2
Odkurzacz wodny	0,0	3,9	7,1	8,9	5,6	15,4	20,0	38,5
Kuchenka mikrofalowa	15,4	6,5	17,3	18,9	22,2	15,4	27,5	43,1
Zmywarka	0,0	0,0	5,1	2,2	3,7	3,8	5,0	29,2
Kamera wideo	15,4	0,0	4,1	5,6	13,0	7,7	10,0	29,2
Komputer	15,4	11,7	28,6	40,0	53,7	61,5	65,0	83,1
Internet	0,0	3,9	4,1	5,6	13,0	15,4	15,0	53,8
Fax	0,0	1,3	2,0	3,3	5,6	7,7	7,5	16,9

Samoocena warunków życia

Samoocena sytuacji rodziny może być uważana za dość istotną przesłankę analizy sytuacji bytowej gospodarstw domowych. Jej subiektywizm może być wynikiem porównań własnej obecnej sytuacji życiowej z różnymi standardami, np. sytuacją innych osób tej samej płci i w podobnym wieku, własnymi aspiracjami, przekonaniami, o tym, na co się zasługuje (co się należy). Właśnie takie porównania zostały wykorzystane do wyjaśnienia źródeł subiektywnej oceny warunków materialnego poziomu życia, które są jednym z ważniejszych wyznaczników dobrostanu psychicznego⁷.

Czy subiektywne odczucia respondentów będą korespondowały z obiektywnymi, już zmierzonymi wskaźnikami (dochód rodziny, materialne zagospodarowanie), wykaże analiza odpowiedzi respondentów na wybrane pytania ankiety.

Samoocena warunków mieszkaniowych

Najwięcej respondentów z obu szkół twierdzi, że ich warunki mieszkaniowe są dobre, przy czym więcej takich odpowiedzi pochodziło od rodziców uczniów szkoły podstawowej (niemal połowa). Z kolei rodzice uczniów gimnazjum częściej niż uczniów szkoły podstawowej określali swoje warunki mieszkaniowe jako bardzo dobre i luksusowe (prawie co piąta osoba). Jako dostateczne warunki mieszkaniowe nieco częściej określali rodzice uczniów szkoły podstawowej (więcej niż co czwarta osoba). Warunki mieszkaniowe jako złe i bardzo złe określała co dziesiąta osoba ze szkoły podstawowej i więcej jak co ósma z gimnazjum. W sumie jednak lepiej swoje warunki mieszkaniowe określali rodzice uczniów gimnazjum, ponieważ i ich dochody były wyższe (tab. 38).

Tabela 38. Ocena warunków mieszkaniowych rodziny

Jak respondent ocenia warunki mieszkaniowe swojej rodziny	Szkoła podstawowa		Gimnazjum	
	liczba	%	liczba	%
Luksusowe	-	-	8	2,3
Bardzo dobre	26	13,1	68	19,8
Dobre	98	49,2	141	41,0
Dostateczne	55	27,6	87	25,3
Złe	17	8,5	29	8,4
Bardzo złe	3	1,5	11	3,2
Brak danych	3	X	7	X
Ogółem	202	100,0	351	100,0

⁷ Por. J. Czapiński (redakcja), *Indywidualna jakość życia*. (w:) *Diagnoza społeczna 2000*, TWP, Warszawa 2001.

Analizując ocenę warunków życia rodzin respondentów można założyć, że zachodzą współzależności pomiędzy warunkami mieszkaniowymi a sytuacją finansową rodzin (tab. 39). Respondenci o najniższych miesięcznych dochodach, do 1500 zł, oceniali swoje warunki mieszkaniowe jako dobre (39%) oraz dostateczne (mniej niż jedna trzecia), ale też więcej niż co piąty uważał je za złe i bardzo złe, a tylko co ósmy jako luksusowe i bardzo dobre. W grupie dochodów średnich, w przedziale 1500–3000 zł, połowa respondentów dobrze oceniała warunki mieszkaniowe swych rodzin. Niemal tyle samo respondentów jak w grupie dochodów niskich oceniało je jako bardzo dobre i luksusowe, za to o dziesięć punktów procentowych mniej było ocen złych i bardzo złych. Zdecydowanie najlepiej oceniały swe warunki mieszkaniowe osoby, których rodziny osiągały miesięczne dochody powyżej 3000 zł. Blisko 45% respondentów uważało je za bardzo dobre i luksusowe, a tylko więcej niż jedna osoba na sto uważała je za złe i bardzo złe.

Tabela 39. Ocena warunków mieszkaniowych rodziny a wysokość dochodów w rodzinie

Jak respondent ocenia warunki mieszkaniowe swojej rodziny	Rzeczywisty dochód miesięczny (w zł)						Brak danych	Ogółem
	do1500		1500–3000		powyżej 3000			
	liczba	%	liczba	%	liczba	%	liczba	liczba
Luksusowe i b. dobre	24	12,1	26	12,6	33	44,6	19	102
Dobre	77	38,9	103	50,0	30	40,5	29	239
Dostateczne	60	30,3	59	28,6	10	13,5	13	142
Złe i bardzo złe	37	18,7	18	8,7	1	1,4	4	60
Brak danych	1	X	3	X	0	X	6	10
Ogółem	199	100,0	209	100,0	74	100,0	71	553

Uzyskane dane potwierdziły zgodność subiektywnych odczuć respondentów z wynikami rzeczywistych obliczeń opartych o obiektywne wyznaczniki.

Samoocena sytuacji finansowej i materialnej rodziny

Samoocena warunków mieszkaniowych nie daje pełnego obrazu warunków życia badanej subpopulacji. W celu poszerzenia informacji o warunkach życia przesłano respondentów o samoocenę finansową i materialną wspólnie zamieszkałej rodziny.

Najwięcej respondentów ze szkoły podstawowej twierdziło, że ich sytuacja finansowa jest średnia (ponad połowa), mniej niż co czwarty – że jest zła, więcej niż cztery osoby na sto uznało ją za bardzo złą, czternaście osób na sto oceniło ją jako dobrą, natomiast znikomym (0,5%) był udział ocen bardzo dobrych (tab. 40). W gimnazjum również największą grupę, choć mniej liczną niż w szkole podstawowej (mniej niż połowę) stanowili respondenci, którzy uważali, że ich sytuacja finansowa jest średnia, niemal co piąty, a więc więcej niż w szkole podstawowej, oceniał ją jako dobrą,

a prawie cztery osoby na sto oceniło ją jako bardzo dobrą (osiem razy więcej niż w szkole podstawowej). Należy zauważyć, że osoby źle i bardzo źle oceniające swoją sytuację finansową stanowiły w populacji obu szkół dość liczną grupę, blisko 33%, w przypadku szkoły podstawowej i prawie 29% w przypadku gimnazjum. Osób dobrze i bardzo dobrze oceniających swoją sytuację finansową było znacznie mniej, przy czym w gimnazjum stanowiły one więcej niż jedną piątą ogółu, a w szkole podstawowej było ich o osiem punktów procentowych mniej. Można więc stwierdzić, że w ocenie złej i bardzo złej respondentów obu szkół zróżnicowania były mniejsze, ale większe różnice wystąpiły w zakresie ocen dobrych i bardzo dobrych na korzyść rodzin z dziećmi uczęszczającymi do gimnazjum.

Tabela 40. Ocena sytuacji finansowej rodzin uczniów

Ocena sytuacji finansowej respondenta	Szkoła podstawowa		Gimnazjum	
	liczba	%	liczba	%
Bardzo dobra	1	0,5	13	3,9
Dobra	26	13,8	63	18,7
Średnia	100	53,2	164	48,7
Zła	53	28,2	75	22,3
Bardzo zła	8	4,3	22	6,5
Brak danych	14	x	14	x
Ogółem	202	100,0	351	100,0

Należy jednak pamiętać, że samoocena sytuacji jest tylko subiektywnym odczuciem respondentów i na jej wynik ma wpływ wiele czynników, m.in. zróżnicowana hierarchia potrzeb oraz przyjęte kryterium odniesienia, np. sytuacja w kraju, mieście czy też w najbliższym otoczeniu. Punktem odniesienia mogą być warunki życia krewnych, sąsiadów lub znajomych. Inaczej ocenia swoją sytuację finansową osoba pracująca, której dochody wystarczają na najtańsze jedzenie, ubranie, obuwie, gdy w jej najbliższym otoczeniu są rodziny, którym nie wystarcza nawet na pokrycie wydatków związanych z utrzymaniem. Żyjąc w mieście, w którym co czwarta osoba w wieku produkcyjnym jest bezrobotna, już sam fakt zatrudnienia daje poczucie satysfakcji.

Na potwierdzenie słuszności oceny sytuacji finansowej przez respondentów należałoby przytoczyć analizowane już wcześniej odpowiedzi na pytanie o „posiadane oszczędności”. Otóż dwie trzecie respondentów ze szkoły podstawowej, a więcej niż połowa z gimnazjum odpowiedziało, że ich rodziny nie mają w ogóle oszczędności, gdyż „skończyły się” bądź „nigdy nie mieli”, a nawet przyznawały, że „są zadłużone”. Jest to najlepszy dowód, że na przestrzeni ostatnich lat duża grupa respondentów osiągających niskie dochody zasilała bieżące wydatki gospodarstw domowych bądź też to ze zgromadzonych wcześniej oszczędności, bądź też z zaciąganych kredytów.

Tabela 41. Ocena sytuacji finansowej respondenta a wysokość dochodów w rodzinie

Ocena sytuacji finansowej respondenta	Rzeczywisty dochód miesięczny (w zł)						Brak danych	Ogółem
	Do 1500		1500–3000		Powyżej 3000			
	liczba	%	liczba	%	liczba	%	liczba	liczba
Dobra i bardzo dobra	14	7,3	29	14,1	40	57,1	20	103
Średnia	77	40,3	133	64,9	27	38,6	27	264
Zła i bardzo zła	100	52,4	43	21,0	3	4,3	12	158
Brak danych	8	X	4	X	4	X	12	28
Ogółem	199	100,0	209	100,0	74	100,0	71	553

Innym, istotnym czynnikiem, który może wpływać na samoocenę sytuacji finansowej respondentów, może być osiągany dochód w rodzinie. I tak, więcej niż połowa respondentów, których łączne dochody w rodzinie były niskie, do 1500 zł, oceniała swą sytuację finansową jako złą, dwie trzecie osób w przedziale dochodów 1500–3000 zł oceniało ją jako średnią, natomiast 57% respondentów o najwyższych dochodach w rodzinie, powyżej 3000 zł, uważało swoją sytuację finansową jako dobrą (tab. 41). Zatem można stwierdzić, że subiektywne odczucia respondentów pokrywają się z oceną sytuacji finansowej rodzin na podstawie rzeczywistych dochodów.

Gospodarka naszego kraju wkroczyła już w drugie dziesięciolecie funkcjonowania w nowym systemie społeczno-polityczno-ekonomicznym. Miniony okres był trudny, zarówno dla tych, którzy wprowadzali nowe reformy, jak również dla społeczeństwa, bezpośrednio uczestniczącego w tych przemianach. Należałoby więc już teraz oczekiwać pozytywnych efektów tych przeobrażeń, ujawniających się poprzez wzrost gospodarczy, a pośrednio znajdujących odbicie w poprawie sytuacji ekonomicznej gospodarstw domowych. Stąd też analiza odpowiedzi na pytanie ankiety, „czy w porównaniu z sytuacją finansową sprzed 3 lat obecnie powodzi się Pani(u) – lepiej, bez zmian, gorzej, trudno powiedzieć”, będzie próbą oceny, czy przemiany ustrojowe wpłynęły na poprawę czy też pogorszenie sytuacji finansowej badanych rodzin (tab. 42).

Tabela 42. Porównanie sytuacji finansowej respondentów sprzed 3 lat z obecną

Porównanie sytuacji finans. sprzed 3 lat z obecną	Szkoła podstawowa		Gimnazjum	
	Liczba	%	Liczba	%
Jest lepiej	17	8,7	47	13,6
Bez zmian	46	23,5	73	21,1
Jest gorzej	108	55,1	192	55,5
Trudno powiedzieć	25	12,8	34	9,8
Brak danych	6	x	5	x
Ogółem	202	100,0	351	100,0

Ponad połowa respondentów rodziców uczniów obu szkół uważa, że ich sytuacja finansowa na przestrzeni ostatnich trzech lat uległa pogorszeniu, a prawie co czwarty twierdził, że pozostała bez zmian. Poprawę sytuacji deklarowało jedynie dziewięciu na stu respondentów ze szkoły podstawowej i o pięć punktów procentowych więcej respondentów z gimnazjum. Opierając się na takich odczuciach respondentów można postawić wniosek, że transformacja systemowa na obecnym poziomie wpłynęła na pogorszenie sytuacji finansowej radomskich rodzin.

Sytuacja materialna jest z reguły odzwierciedleniem sytuacji finansowej. Jest to zależność logiczna, gdyż dobra sytuacja finansowa daje rodzinie potencjalną możliwość nabywania dóbr, a ich posiadanie wpływa na ocenę sytuacji materialnej rodzin. Analizując więc odpowiedzi respondentów dotyczące obecnej sytuacji materialnej, należy zwrócić uwagę na zmiany, jakie zaszły w dłuższej perspektywie czasu, bo aż od roku urodzenia pierwszego dziecka, czyli praktycznie od chwili zawarcia związku małżeńskiego (tab. 43).

Tabela 43. Ocena sytuacji materialnej rodzin w momencie badania i w roku urodzenia pierwszego dziecka (%)

Ocena sytuacji materialnej respondenta	Szkoła podstawowa		Gimnazjum	
	Obecnie	Urodzenie dziecka	Obecnie	Urodzenie dziecka
Bardzo dobra	2,1	17,3	7,4	19,2
Dobra	17,5	37,6	24,1	39,0
Średnia	66,1	35,5	50,0	32,5
Zła	11,1	9,1	14,6	8,1
Bardzo zła	3,2	0,5	3,9	1,2
Ogółem	100,0	100,0	100,0	100,0

Na ogół rodzice uczniów sytuację materialną oceniali lepiej niż finansową. Świadczy o tym niższy udział – w ogólnej ocenie – odpowiedzi wskazujących, że ich sytuacja materialna jest zła lub bardzo zła, a tym samym więcej opinii, że sytuacja jest średnia i dobra (porównaj dane zawarte w tabelach 40 i 43). W świetle wypowiedzi respondentów lepiej wypadła ocena sytuacji materialnej rodzin uczniów gimnazjum niż szkoły podstawowej.

Jednak w momencie badania nastąpiło znaczne jej pogorszenie w porównaniu do roku urodzenia pierwszego dziecka. Znacznie więcej niż połowa respondentów z obu szkół oceniła sytuację materialną w roku urodzenia pierwszego dziecka jako bardzo dobrą i dobrą, przy czym aż siedemnaście osób na sto w szkole podstawowej oceniało ją jako bardzo dobrą (obecnie dwie osoby na sto), a w przypadku gimnazjum dziewiętnaście osób na sto (obecnie siedem osób na sto). Źle i bardzo źle oceniały sytuację materialną dawniej co dziesiąty respondent ze szkoły podstawowej, a obecnie liczba ta wzrosła o pięć punktów procentowych. Podobnie wśród respondentów

z gimnazjum obecną sytuację źle i bardzo źle oceniali dwukrotnie więcej osób niż przed laty.

Należy zwrócić uwagę, że szczególnie wśród respondentów z gimnazjum sytuacja materialna w roku urodzenia pierwszego dziecka dotyczyła czasów sprzed 1989 roku (dzieci w wieku 13–15 lat), a więc z okresu przed transformacją systemową. Również w przypadku szkoły podstawowej, nawet jeśli założymy, że dzieci, które otrzymały ankietę, były pierwszymi dziećmi w rodzinie, to i tak można uznać, że jedna czwarta odpowiedzi będzie dotyczyć okresu przed transformacją. I chociaż na pogorszenie sytuacji materialnej rodzin niewątpliwie duży wpływ miały koszty związane z wychowywaniem dzieci, to jednak mogą to być również negatywne skutki źle dokonywanych przemian społeczno-politycznych i gospodarczych, jakie zachodzą w naszym kraju od przełomu lat dziewięćdziesiątych.

Samoocena zamożności gospodarstwa domowego

W ocenie zamożności gospodarstwa domowego przez respondentów można zauważyć pewne zakłócenia. Jakkolwiek sytuacja finansowa, materialna, jak również warunki mieszkaniowe, determinują stopień zamożności gospodarstwa domowego i w ocenie większości respondentów te wskaźniki uznane były za średnie i dobre, to na pytanie, „czy uważa P. swoje gospodarstwo za biedne całkowicie lub pod niektórymi względami”, większość osób odpowiedziała twierdząco (tab. 44). „Raczej nie” – takiej odpowiedzi udzielił co czwarty respondent ze szkoły podstawowej i z gimnazjum. „Tak, całkowicie” uważała swoje gospodarstwo za biedne dość liczna grupa rodziców z obu środowisk szkolnych, chociaż częściej tak odpowiadali ankietowani z gimnazjum (11,4%) niż ze szkoły podstawowej (8,1%). „Na pewno nie„ uważało swego gospodarstwa za biedne ponad siedmiu na stu respondentów ze szkoły podstawowej, natomiast takich odpowiedzi w gimnazjum było dwa razy więcej. Dość duży odsetek stanowiły osoby, którym trudno było określić, do jakiej kategorii z zaproponowanych w ankiecie zakwalifikować swoje gospodarstwo domowe, przy czym osób nie zdecydowanych było ponad dwa punkty procentowe więcej w szkole podstawowej niż w gimnazjum.

Co do samooceny zamożności rodziny można stwierdzić, iż większe różnice w warunkach życia istnieją wśród rodzin z dziećmi uczęszczającymi do gimnazjum. Jednocześnie te dane potwierdzają, że rodzinom z dziećmi uczęszczającymi do gimnazjum żyje się lepiej prawdopodobnie dlatego, że rodzice tych dzieci są nieco starsi od rodziców dzieci uczęszczających do szkoły podstawowej i osiągnęli wyższy status zawodowy (patrz tab. 10, 14), który pozwala uzyskiwać wyższe dochody.

Rodziny o wyższych dochodach zaspokajają swoje potrzeby na znacznie wyższym poziomie niż rodziny o niższych dochodach (por. tab. 22), a zatem poziom dochodów może być istotnym czynnikiem wpływającym na odczucia własne respondentów przy ocenie zamożności ich gospodarstw domowych. W celu potwierdzenia tych założeń skorelowano odpowiedzi dotyczące oceny zamożności gospodarstw domowych z dochodami respondentów, w trzech przedziałach: dochodów niskich, średnich i wysokich i nie odnoszono ich do jednej osoby w rodzinie (tab. 45, rys. 7).

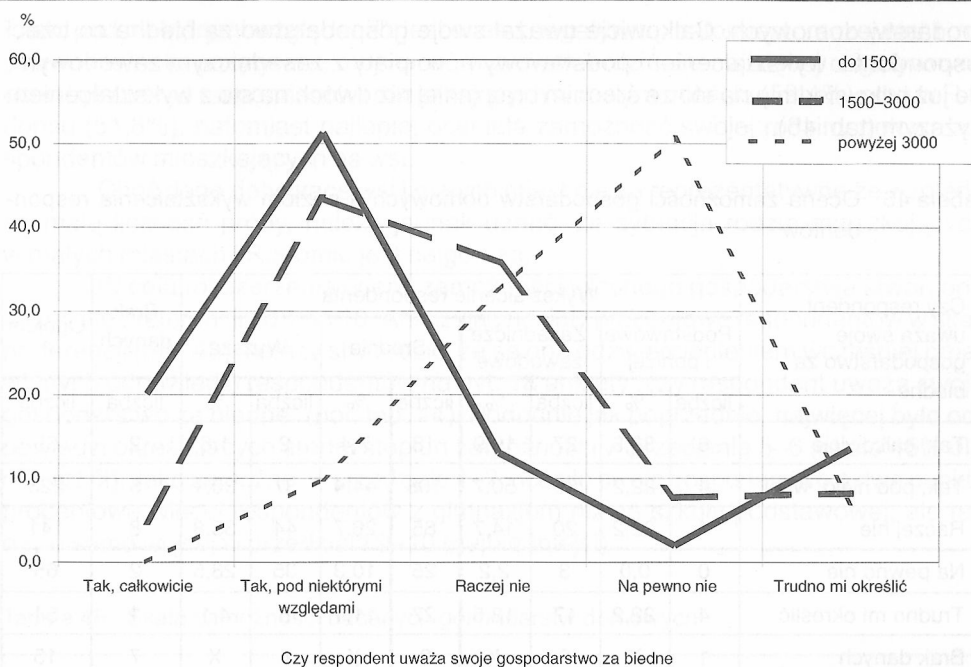
Tabela 44. Ocena zamożności gospodarstwa domowego respondenta

Czy respondent uważa swoje gospodarstwo za biedne	Szkoła podstawowa		Gimnazjum	
	liczba	%	liczba	%
Tak, całkowicie	16	8,1	39	11,4
Tak, pod niektórymi względami	93	47,2	130	38,1
Raczej nie	50	25,4	91	26,7
Na pewno nie	15	7,6	50	14,7
Trudno mi określić	23	11,7	31	9,1
Brak danych	5	x	10	x
Ogółem	202	100,0	351	100,0

Tabela 45. Ocena zamożności gospodarstw domowych a wysokość miesięcznych rzeczywistych dochodów w rodzinie

Czy respondent uważa swoje gospodarstwo za biedne	Rzeczywisty dochód miesięczny (w zł)						Brak danych	Ogółem
	do 1500		1500–3000		powyżej 3000			
	liczba	%	liczba	%	liczba	%	liczba	liczba
Tak, całkowicie	40	20,1	10	4,8	0	0,0	5	55
Tak, pod niektórymi względami	102	51,3	90	43,5	7	9,9	24	223
Raczej nie	26	13,1	74	35,7	23	32,4	18	141
Na pewno nie	4	2,0	16	7,7	36	50,7	9	65
Trudno mi określić	27	13,6	17	8,2	5	7,0	5	54
Brak danych	0	X	2	X	3	X	10	15
Ogółem	199	100,0	209	100,0	74	100,0	71	553

Widać wyraźnie, że im wyższe były dochody w rodzinie, tym niższy odsetek respondentów wskazywał, że jego gospodarstwo domowe jest całkowicie biedne lub pod niektórymi względami biedne, a jednocześnie wyższy był odsetek osób twierdzących, że ich gospodarstwo na pewno nie jest biedne lub raczej nie jest biedne. Wśród rodzin osiągających dochody do 1500 zł było 71,4% całkowicie lub pod niektórymi względami biednych, natomiast spośród gospodarstw domowych o dochodach powyżej 3000 zł takich rodzin było prawie 10%. W gospodarstwach domowych, w których dochody były najniższe, do rzadkości należały rodziny określające, że na pewno nie są biedne, tymczasem w rodzinach o najwyższych dochodach tak twierdziło prawie 51%.



Rys. 7. Ocena zamożności gospodarstw domowych w odniesieniu do wysokości dochodu w rodzinie

Dane te świadczą o bardzo zróżnicowanych warunkach życia rodzin podobnych pod względem demograficznym. Sama szkoła, niestety, w obecnych warunkach nie jest w stanie niwelować tych różnic podczas nauki. Co więcej, młodzież z biedniejszych rodzin nie jest w stanie korzystać z niektórych imprez organizowanych dla uczniów (wycieczki, obozy, kolonie, wspólne pójście do kina, teatru, muzeum), ponieważ większość imprez organizowana jest za częściową lub całkowitą odpłatnością.

Na warunki bytu rodzin najbardziej negatywny wpływ wywiera bezrobocie, które stało się elementem życia społecznego okresu transformacji systemowej w Polsce. Szczególnie w miastach przemysłowych, jak Radom, prywatyzacja i restrukturyzacja gospodarki powoduje utrzymywanie się wysokiej stopy bezrobocia. Wcześniejsze badania wykazały, że rodziny z osobami bezrobotnymi zaspokajają swoje potrzeby na znacznie niższym poziomie niż rodziny, w których wszyscy dorośli członkowie pracują. Przeciętne dochody gospodarstw domowych z bezrobotnymi w 1991 r. stanowiły około 76% dochodów gospodarstw bez osób bezrobotnych⁸. Należy też pamiętać, że najczęściej bezrobotnymi są osoby słabo wykształcone, tak więc poziom wykształcenia respondentów może różnicować samoocenę zamożności ich go-

⁸ A. Kurzynowski, *Rodzina i jej funkcjonowanie w okresie przemian systemowych (1989–1998)*. (w:) *Monografie i opracowania Nr 469. Rodzina polska – warunki bytu i funkcjonowanie w świetle badań Instytutu Gospodarstwa Społecznego w latach 1994–1998*, praca zbiorowa pod redakcją W. Rakowskiego, SGH, Warszawa 2000.

spodarstw domowych. Całkowicie uważał swoje gospodarstwo za biedne co trzeci respondent z wykształceniem podstawowym, co piąty z zasadniczym zawodowym, ale już tylko siedmiu na sto ze średnim oraz mniej niż dwóch na sto z wykształceniem wyższym (tab. 46).

Tabela 46. Ocena zamożności gospodarstw domowych a poziom wykształcenia respondentów

Czy respondent uważa swoje gospodarstwo za biedne	Wykształcenie respondenta								Brak danych	Ogółem
	Podstawowe i poniżej		Zasadnicze zawodowe		Średnie		Wyższe			
	liczba	%	liczba	%	liczba	%	liczba	%	liczba	liczba
Tak, całkowicie	6	33,3	27	19,9	18	7,4	2	1,6	2	55
Tak, pod niekt. wzgl.	4	22,2	69	50,7	108	44,4	37	30,1	5	223
Raczej nie	4	22,2	20	14,7	65	26,7	44	35,8	8	141
Na pewno nie	0	0,0	3	2,2	25	10,3	35	28,5	2	65
Trudno mi określić	4	22,2	17	12,5	27	11,1	5	4,1	1	54
Brak danych	1	X	0	X	3	X	4	X	7	15
Ogółem	19	100	136	100	246	100	127	100	25	553

Poddano też analizie wpływ miejsca zamieszkania rodziców uczniów na samoocenę zamożności ich gospodarstwa domowego, która wykazała duże zróżnicowanie tych ocen w układzie przestrzennym (tab. 47). Jeżeli przyjmiemy, że odpowiedź na pytanie, czy respondent uważa swoje gospodarstwo za biedne – „tak, całkowicie”

Tabela 47. Ocena zamożności gospodarstw domowych a miejsce zamieszkania respondentów

Czy respondent uważa swoje gospodarstwo za biedne	Miejsce zamieszkania respondenta						Brak danych	Ogółem
	wieś		małe miasto		Radom			
	liczba	%	liczba	%	liczba	%	liczba	liczba
Tak, całkowicie	1	6,3	5	13,5	47	10,0	2	55
Tak, pod niektórymi względami	6	37,5	17	45,9	197	41,8	3	223
Raczej nie	5	31,3	7	18,9	122	25,9	7	141
Na pewno nie	3	18,8	4	10,8	57	12,1	1	65
Trudno mi określić	1	6,3	4	10,8	48	10,2	1	54
Brak danych	0	X	1	X	7	X	7	15
Ogółem	16	100,0	38	100,0	478	100,0	21	553

i „tak, pod niektórymi względami”, jest oceną negatywną, natomiast „raczej nie” i „na pewno nie” – to pozytywna, można wówczas stwierdzić, że najwięcej negatywnych ocen było wśród respondentów mieszkających w małym mieście (59,4%) oraz w Radomiu (51,8%), natomiast najlepiej oceniała zamożność swojej rodziny połowa respondentów mieszkających na wsi.

Choć dane dotyczące wsi i małych miast nie są reprezentatywne ze względu na małą licznosc próby, należy jednak uznać, że sytuacja rodzin mieszkających w małych miastach i Radomiu jest najgorsza.

W celu rozszerzenia oceny zamożności własnego gospodarstwa stworzono tzw. skalę preferencji od 1 do 10. Analizując udziały procentowe respondentów w skali preferencji (tab. 48), należy stwierdzić, że są one odzwierciedleniem wcześniej omawianych odpowiedzi respondentów na pyt. 18 ankiety „czy respondent uważa swoje gospodarstwo za biedne” (por. tab. 44). Podobnie jak poprzednio, najwięcej było odpowiedzi określających średni stopień zamożności w przedziale 5–6 (około 45% dla obu szkół). Jako zamożne, w przedziale 1–2, oceniło swoje gospodarstwo o dwa punkty procentowe więcej respondentów z gimnazjum niż ze szkoły podstawowej, ale też o tyle samo więcej w przedziale 9–10 (najbiedniejszy).

Tabela 48. Skala zamożności badanych gospodarstw domowych

Skala zamożności	Szkoła podstawowa		Gimnazjum	
	liczba	%	liczba	%
Najbogatsi 1–2	1	0,6	9	2,7
3–4	12	6,9	37	11,2
5–6	78	45,1	146	44,2
7–8	68	39,3	103	31,2
Najbiedniejsi 9–10	14	8,1	35	10,6
Brak danych	29	x	21	x
Ogółem	202	100,0	351	100,0

Analizując wyniki korelacji wskazań respondentów na skali zamożności i wykształcenia (tab. 49, rys. 8), należy stwierdzić, że istotne pod względem wielkości udziałów są odpowiedzi określające średni stopień zamożności w przedziale 5–6. Przy założeniu, że punkty 5 i 6 w ustalonej skali zamożności oznaczają sytuację średnią, to więcej niż połowa (52,9%) respondentów z wykształceniem wyższym i blisko połowa (45,1%) ze średnim klasyfikowała swoje gospodarstwo do tej grupy, takich respondentów z wykształceniem podstawowym i zasadniczym zawodowym było zdecydowanie mniej (27,8-39,5%).

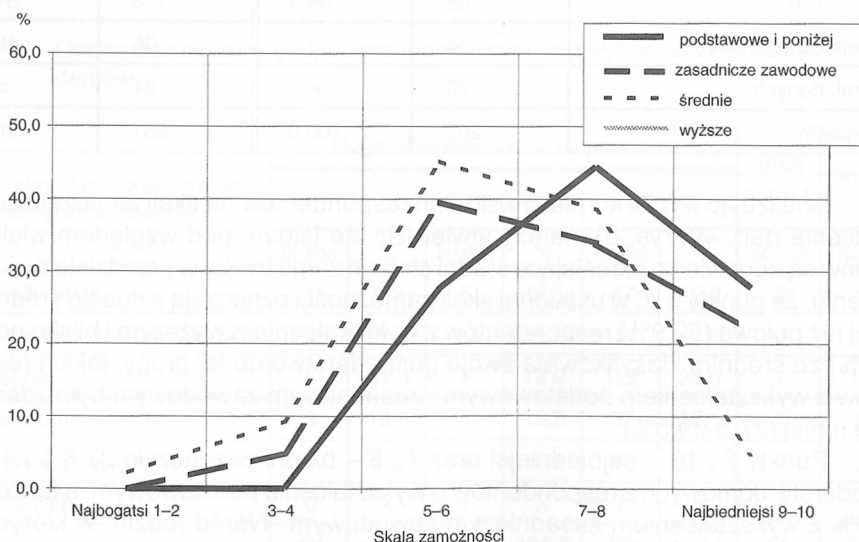
Punkty 9 i 10 – najbiedniejsi oraz 7 i 8 – biedni zaznaczyło 27,8% i 44,4% gospodarstw domowych z respondentów o wykształceniu podstawowym, a także 21,8 i 33,9% z wykształceniem zasadniczym zawodowym. Wśród rodzin, w których respondenci mieli wykształcenie wyższe i średnie, mniej było gospodarstw biednych

(25,6–38,5%) i dużo mniej bardzo biednych (2,5–4,9%). Różnice pomiędzy poszczególnymi gospodarstwami były więc duże.

Za najbogatszych możemy przyjąć tych, którzy na skali zamożności zaznaczyli punkty 1, 2, a bogatych – 3, 4. Nikt z respondentów, zarówno z wykształceniem podstawowym, jak i zasadniczym zawodowym, nie uznał swego gospodarstwa domowego za najbogatsze i tylko 4,8% z wykształceniem zawodowym uznało je za bogate. Najlepiej oceniały swoją zamożność osoby z wykształceniem wyższym (3,3–15,7%), a na drugim miejscu ze średnim (2,2–9,3%). Możemy przyjąć zatem, że istnieje silny związek między wykształceniem a samooceną skali zamożności w 10-punktowej klasyfikacji.

Tabela 49. Skala zamożności badanych gospodarstw domowych a wykształcenie respondentów

Skala zamożności	Wykształcenie respondenta								Brak danych	Ogółem
	podstawowe i poniżej		zasadnicze zawodowe		średnie		wyższe			
	liczba	%	liczba	%	liczba	%	liczba	%		
Najbogatsi 1–2	0	0,0	0	0,0	5	2,2	4	3,3	1	10
3–4	0	0,0	6	4,8	21	9,3	19	15,7	3	49
5–6	5	27,8	49	39,5	102	45,1	64	52,9	4	224
7–8	8	44,4	42	33,9	87	38,5	31	25,6	3	171
Najbiedniejsi 9–10	5	27,8	27	21,8	11	4,9	3	2,5	3	49
Brak danych	1	X	12	X	20	X	6	X	11	50
Ogółem	19	100	136	100	246	100	127	100	25	553



Rys. 8. Skala zamożności gospodarstw domowych wg wykształcenia respondentów

Z pewnością na ocenę stopnia zamożności duży wpływ miała sytuacja finansowa i materialna respondentów, zależna od rzeczywistej wysokości dochodów i zasobności gospodarstwa domowego. Niemniej istotne są też inne kryteria, np. aspiracje. Otóż osoby, które mają większe aspiracje materialne, będą mniej zadowolone z rzeczywistego poziomu swego życia, a zwykle aspiracje są tym większe, im wyższy jest poziom wykształcenia.

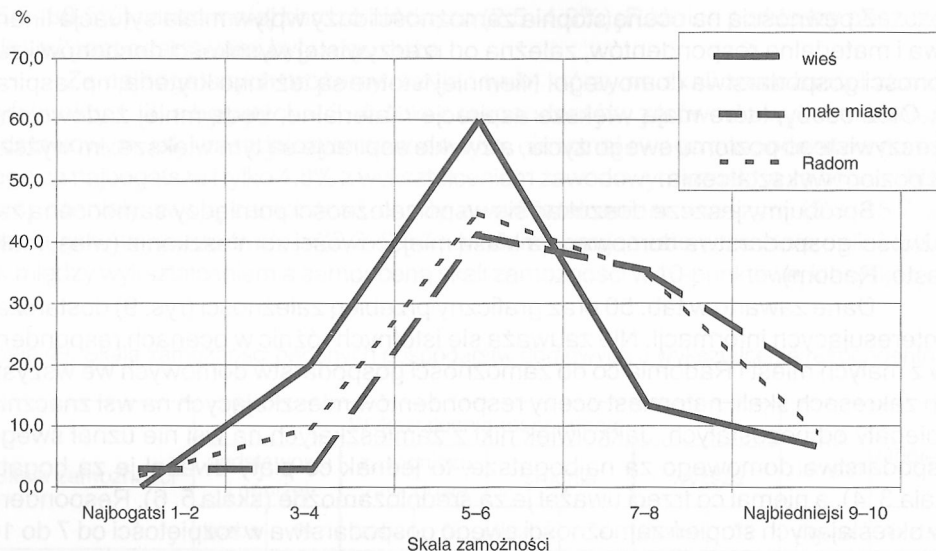
Spróbujmy jeszcze doszukać się współzależności pomiędzy samooceną zamożności gospodarstwa domowego a klasą miejscowości zamieszkania (wieś, małe miasto, Radom).

Dane zawarte w tab. 50 oraz graficzny przebieg zależności (rys. 9) dostarczają interesujących informacji. Nie zauważa się istotnych różnic w ocenach respondentów z małych miast i Radomia co do zamożności gospodarstw domowych we wszystkich zakresach skali, natomiast oceny respondentów mieszkających na wsi znacznie odbiegały od pozostałych. Jakkolwiek nikt z zamieszkałych na wsi nie uznał swego gospodarstwa domowego za najbogatsze, to jednak co piąty uważał je za bogate (skala 3, 4), a niemal co trzeci uważał je za średniozamożne (skala 5, 6). Respondentów określających stopień zamożności swego gospodarstwa w rozpiętości od 7 do 10 skali, a więc jako biedne i bardzo biedne (13,3 i 6,7%), było tyle samo, co oceniających się jako bogaci.

Tabela 50. Skala zamożności badanych gospodarstw domowych a miejsce zamieszkania

Skala zamożności	Miejsce zamieszkania						Brak danych	Ogółem
	wieś		małe miasto		Radom			
	liczba	%	liczba	%	liczba	%	liczba	liczba
Najbogatsi 1–2	0	0,0	1	2,9	8	1,8	1	10
3–4	3	20,0	1	2,9	43	9,8	2	49
5–6	9	60,0	14	41,2	197	44,7	4	224
7–8	2	13,3	12	35,3	154	34,9	3	171
Najbiedniejsi 9–10	1	6,7	6	17,6	39	8,8	3	49
Brak danych	1	X	4	X	37	X	8	50
Ogółem	16	100,0	38	100,0	478	100,0	21	553

Respondenci z małych miast i z Radomia najczęściej określali zamożność swych gospodarstw domowych na 5–6 punktów (41,2 i 44,7%). Duży udział mieli respondenci z małych miast (52,9%) i z Radomia (43,7%), którzy ocenili swe gospodarstwa jako biedne i bardzo biedne (7–10 punktów).



Rys. 9. Skala zamożności a miejsce zamieszkania respondentów

Można więc sformułować wniosek, że najgorzej oceniali sytuację swoich gospodarstw domowych respondenci mieszkający w małych miastach i w Radomiu. Przy założeniu, że punkty 9 i 10 oznaczają granicę ubóstwa, to ze zgromadzonych danych wynika, że na granicy ubóstwa żyło 17,6% rodzin respondentów z małych miast, 8,8% z Radomia, a tylko 6,7% rodzin mieszkających na wsi. Z kolei za najbogatszych i bogatych (punkty 1–4) uważało się 20% rodzin ze wsi, 11,6% w Radomiu i 5,8% w małych miastach.

Przy ocenie życia i poszczególnych jego aspektów według społecznie uzgodnionych kryteriów wartościowania: dobre–złe, lepsze–gorsze, pożądane–niepożądane, pozytywne–negatywne, uznanie ubóstwa za stan społecznie nieakceptowany, a zamożności za stan pożądany jest równoznaczne z orzekaniem o jakości życia osób i gospodarstw domowych.

Samoocena jakości życia respondentów

Możliwości ekonomiczne jednostki lub grupy społecznej wyrażające się uzyskaniem pewnej ilości dóbr i usług, określają poziom życia.

Jakość życia natomiast jest subiektywnym odczuciem stylu życia w odniesieniu do wartości uznawanych i pożądanych przez podmioty. Rozpiętość między stylem realizowanym a uznawanym decyduje we własnym odczuciu o niskiej lub wysokiej jakości życia⁹. Jakość życia można mierzyć na wiele sposobów, a rodzaj stosowanych miar zależy w dużym stopniu od przyjętej koncepcji dobrostanu. Zazwyczaj wy-

⁹ A. Kurzynowski (red.), *Polityka społeczna*. SGH IGS, Warszawa 2002.

różnia się dwa zasadnicze wymiary dobrostanu: emocjonalny (bilans doświadczeń emocjonalnych – bieżących lub z dłuższego okresu) oraz poznawczy (oceny wartościujące dotyczące własnego życia – obecnego, przeszłego i przyszłego). Pomimo wielości i różnorodności miar ilościowych, które pozwalają na kwantyfikację stylów życia i konsumpcji dóbr i usług, pozostaje jeszcze szeroka sfera czynników jakościowych, nie pozwalających się wyrazić liczbami. Dotyczy to sfery różnego typu stosunków międzyludzkich, stanu zdrowia, bezpieczeństwa osobistego, prestiżu, zadowolenia z robienia różnych interesujących rzeczy, czy też z wybranych dziedzin życia. Analiza stylu życia wykracza poza sferę materialnych warunków bytu, zmierzając do ogarnięcia również sfery życia psychicznego i społecznego¹⁰. W badaniach tego typu prowadzonych zwykle w sposób ankietowy, respondentów prosi się o uszeregowanie zdań zgodnie z indywidualnymi preferencjami i przekonaniami.

W rozdziale tym przedstawione zostaną rozkłady różnych wskaźników jakości życia w takich kategoriach, jak poziom wykształcenia oraz miejsce zamieszkania według klasy miejscowości. Wymiar poznawczy dobrostanu będzie mierzony za pomocą trzech skal: oceny całego dotychczasowego życia (pyt. 45), zadowolenia z wybranych dziedzin życia (pyt. 46), hierarchii potrzeb oraz stopnia ich zaspokojenia (pyt. 30).

Zadowolenie z wybranych dziedzin i aspektów życia

Według cebulowej teorii szczęścia J. Czapińskiego, najpłytszą warstwą dobrostanu, w której człowiek wykazuje największy realizm ocen, jest wymiar satysfakcji cząstkowych, czyli zadowolenia z poszczególnych dziedzin życia (zob. odnośnik 10).

Poddano więc analizie odpowiedzi na pytanie „z których dziedzin życia jest respondent zadowolony lub niezadowolony” (pyt. 46). Ocena obejmowała szeroki obszar zainteresowań i aktywności człowieka, które można podzielić na: społeczne, materialne, środowiskowe, zdrowotne i inne (tab. 51).

Wśród osób bardzo zadowolonych na pierwszym miejscu i to w znacznej przewadze od pozostałych wskazań jako powód zadowolenia podaje się dzieci i tak uważało niemal 98% respondentów z obu szkół, na drugim miejscu 83,8% respondentów ze szkoły podstawowej i 77,3% z gimnazjum wskazało przyjaciół. Rodzice uczniów pozytywnie oceniali poziom nauczania w szkole, nieco więcej respondentów ze szkoły podstawowej (82%) niż z gimnazjum (75%). Dwie trzecie respondentów zadowolonych było z miejsca zamieszkania, ze swego wykształcenia i pracy zawodowej.

Najczęściej niezadowoleni byli respondenci z wysokości osiąganych dochodów, z sytuacji gospodarczej w mieście, działalności władz samorządowych oraz dostępności do opieki lekarskiej.

Nie było istotnych różnic w ocenach zadowolenia z wybranych dziedzin życia wśród respondentów obu szkół, może dlatego, że obie szkoły usytuowane są w granicach administracyjnych Radomia. Poza tym badane populacje są w podobnym wieku i znajdują się w tej samej fazie rozwoju rodziny, wychowując dzieci uczęszczające do szkoły, a więc borykają się z podobnymi problemami, zatem oceny sytuacji otaczającego ich środowiska mogą być podobne.

¹⁰ J. Czapiński, *Indywidualna jakość życia*, w: *Diagnoza społeczna 2000*, pod redakcją: J. Czapińskiego, T. Panka, WSP TWP, Warszawa 2001.

Tabela 51. Stopień zadowolenia respondentów z wybranych dziedzin życia (%)

Zadowolenie z wybranych dziedzin życia	Respondenci			
	zadowolony	niezadowolony	nie mam zdania	ogółem
I. Szkoła podstawowa (N=202)				
Z czasu wolnego i wypoczynku	54,4	36,4	9,2	100
Z dzieci	97,9	1,6	0,5	100
Z przyjaciół	83,8	4,5	11,7	100
Ze stanu zdrowia	73,8	25,1	1,1	100
Z miejsca zamieszkania	66,4	29,8	3,8	100
Z wykształcenia	61,7	34,5	3,8	100
Z pracy zawodowej	59,9	25,9	14,2	100
Z wysokości dochodów	19,4	76,3	4,3	100
Z działalności samorządu	7,7	63,6	28,7	100
Z dostępności do opieki lekarskiej	43,4	52,4	4,2	100
Z poziomu nauczania w szkole	82,0	12,5	5,5	100
Z sytuacji gospod. w mieście	6,0	70,6	23,4	100
II. Gimnazjum (N=351)				
Z czasu wolnego i wypoczynku	48,6	41,0	10,4	100
Z dzieci	98,2	1,5	0,3	100
Z przyjaciół	77,3	6,1	16,6	100
Ze stanu zdrowia	70,5	27,8	1,7	100
Z miejsca zamieszkania	65,5	31,2	3,3	100
Z wykształcenia	64,4	31,7	3,9	100
Z pracy zawodowej	57,6	27,7	14,7	100
Z wysokości dochodów	27,2	69,7	3,1	100
Z działalności samorządu	9,4	72,4	18,2	100
Z dostępności do opieki lekarskiej	41,6	55,1	3,3	100
Z poziomu nauczania w szkole	74,9	19,1	6,0	100
Z sytuacji gospod. w mieście	8,7	75,1	16,2	100

W poszukiwaniu różnicowań poddano korelacji niektóre odpowiedzi respondentów i ich wykształcenie (tab. 52). Analizując uzyskane dane, zauważa się logiczną zależność stopnia zadowolenia respondentów z wybranych dziedzin życia od poziomu wykształcenia. I tak wśród osób zadowolonych ze swego wykształcenia, pracy zawodowej oraz wysokości dochodów największy udział mieli respondenci z wykształceniem wyższym, a najmniejszy z podstawowym. Jest to oczywiste, gdyż jak powszechnie wiadomo osoby słabo wykształcone mają trudności w znalezieniu lepiej płatnej pracy, a więc ich dochody również nie będą satysfakcjonujące.

W zakresie oceny zadowolenia z wybranych dziedzin i aspektów życia wyraźnie widać tu negatywne skutki ostatnich reform społeczno-gospodarczych oraz niepopradność władzy na poszczególnych szczeblach zarządzania i podejmowania decyzji.

Tabela 52. Zadowolenie respondentów z wybranych dziedzin życia a wykształcenie respondentów (%)

Zadowolenie z wybranych dziedzin życia		Wykształcenie respondenta			
		podstawowe i poniżej (N=19)	zasadnicze zawodowe (N=136)	średnie (N=246)	wyższe (N=127)
Ze swego wykształcenia	Zadowolony	18,8	41,9	62,7	93,6
	Niezadowolony	68,8	51,9	33,9	6,4
	Nie mam zdania	12,5	6,2	3,4	0,0
	Ogółem (N=553)	100	100	100	100
Ze swej pracy zawodowej	Zadowolony	35,7	40,9	58,5	78,2
	Niezadowolony	42,9	38,3	25,5	18,5
	Nie mam zdania	21,4	20,9	16,0	3,4
	Ogółem (N=553)	100	100	100	100
Z wysokości dochodów	Zadowolony	0,0	12,6	23,0	41,6
	Niezadowolony	100	82,7	72,8	56,8
	Nie mam zdania	0,0	4,7	4,2	1,6
	Ogółem (N=553)	100	100	100	100
Z sytuacji gospodarczej w gminie/mieście	Zadowolony	6,7	7,7	7,2	7,2
	Niezadowolony	60	68,5	77,2	75,2
	Nie mam zdania	33,3	23,8	15,6	17,6
	Ogółem (N=553)	100	100	100	100

Hierarchia potrzeb a stopień ich zaspokojenia

Na ocenę jakości życia duży wpływ wywiera poziom zaspokojenia potrzeb. Struktura potrzeb nie jest jednak jednakowa dla każdego człowieka i kształtuje się w zależności od takich czynników, jak między innymi: przynależność do grupy społeczno-zawodowej, wykształcenie i sytuacja gospodarcza makro- i mikrootoczenia.

Pyt. 30 ankiety miało brzmienie: „Wiele rodzin w Polsce ma niezaspokojone potrzeby, odczuwa braki i trudności życiowe. Czy również Państwu brakuje...”, tu respondent miał zaznaczyć właściwą z podanego zestawu potrzeb, przy czym miał trzy możliwości odpowiedzi: „tak”, „nie”, „trudno powiedzieć”. W następnym pytaniu miał określić, która z wymienionych potrzeb jest dla niego najważniejsza. Te odpowiedzi

poddano analizie, a kryterium ocen stanowiło wykształcenie i miejsce zamieszkania respondenta (tab. 53).

Tabela 53. Struktura potrzeb respondentów według wykształcenia

Która z potrzeb jest najważniejsza (N=553)	Wykształcenie respondenta							
	podstawowe i poniżej		zasadnicze zawodowe		średnie		wyższe	
	liczba	%	liczba	%	liczba	%	liczba	%
Poczucie stabilizacji w pracy	4	26,7	32	27,1	81	36,7	37	30,6
Okazja do dodatkowego zarobku	0	0,0	21	17,8	17	7,7	0	0,0
Rezerwy pieniędzy „na wszelki wypadek”	4	26,7	20	16,9	25	11,3	6	5,0
Osiągnięcia zawodowe	1	6,7	4	3,4	4	1,8	2	1,7
Więzi ze współmałżonkiem	3	20,0	9	7,6	38	17,2	33	27,3
Radość z posiadania dzieci	1	6,7	17	14,4	34	15,4	31	25,6
Poczucie, że jest się komuś potrzebnym	0	0,0	3	2,5	6	2,7	3	2,5
Towarzystwo, przyjaciele	0	0,0	1	0,8	0	0,0	2	1,7
Wolny czas, rekreacja	2	13,3	11	9,3	16	7,2	7	5,8
Brak danych	4	X	18	X	25	X	6	X
Ogółem	19	100	136	100	246	100	127	100

Z uzyskanych danych wynika, że poziom wykształcenia zdecydowanie różnicował strukturę potrzeb. I tak, osoby z wykształceniem wyższym na pierwszym miejscu stawiały „poczucie stabilizacji” (co trzeci respondent), zaraz potem „więzi ze współmałżonkiem”, natomiast potrzeba „rezerwy pieniędzy” znalazła się dopiero na piątym miejscu. Z kolei respondenci z wykształceniem podstawowym na pierwszym miejscu stawiali potrzebę „rezerwy pieniędzy” i w takim samym zakresie „poczucia stabilizacji” (więcej niż co czwarta osoba), natomiast „radość z posiadania dzieci” – potrzeba wysoko ceniona dla co czwartej osoby z wykształceniem wyższym była ważna jedynie dla mniej niż siedmiu na stu respondentów z wykształceniem podstawowym.

Można zatem stwierdzić, że dla osób z niższym wykształceniem większe znaczenie miały potrzeby o wymiarze materialnym, np. „rezerwy pieniędzy”, czy też „dodatkowy zarobek”. Jedynie „poczucie stabilizacji” było jednakowo ważne dla wszystkich respondentów bez względu na poziom wykształcenia. Bardzo nisko natomiast oceniona została potrzeba „osiągnięć zawodowych”. Z pewnością nie świadczy to dobrze o ambicjach zawodowych respondentów, a przecież w obecnym systemie gospodarki rynkowej właśnie osiągnięcia zawodowe determinują wysokość wynagrodzenia, który jest jednym z ważnych wyznaczników poziomu życia rodzin. Coraz częściej osiągnięcia zawodowe są niezbędnym elementem warunkującym utrzymanie stanowiska pracy podczas procesów restrukturyzacyjnych przedsiębiorstw.

Miejsce zamieszkania również różnicowało hierarchię potrzeb respondentów z wyjątkiem potrzeby „poczucia stabilizacji”, która była uznana za najważniejszą przez wszystkich bez względu na miejsce zamieszkania (tab. 54).

Tabela 54. Hierarchia potrzeb według miejsca zamieszkania

Która z potrzeb jest najważniejsza (N=553)	Miejsce zamieszkania respondenta					
	wieś		małe miasto		Radom	
	liczba	%	liczba	%	liczba	%
Poczucie stabilizacji w pracy	4	26,7	12	38,7	138	31,9
Okazja do dodatkowego zarobku	0	0,0	2	6,5	36	8,3
Rezerwy pieniędzy „na wszelki wypadek”	3	20,0	3	9,7	50	11,6
Osiągnięcia zawodowe	3	20,0	0	0,0	8	1,9
Więzi ze współmałżonkiem	2	13,3	4	12,9	76	17,6
Radość z posiadania dzieci	2	13,3	4	12,9	78	18,1
Poczucie, że jest się komuś potrzebnym	0	0,0	1	3,2	11	2,5
Towarzystwo, przyjaciele	0	0,0	1	3,2	1	0,2
Wolny czas, rekreacja	1	6,7	4	12,9	34	7,9
Brak danych	1	X	7	X	46	X
Ogółem	16	100	38	100	478	100

Dla co piątego respondenta mieszkającego na wsi ważne było posiadanie „rezerwy pieniędzy” oraz „okazji dodatkowego zarobku”, co u mieszkańców małych miast i Radomia było stawiane dopiero na czwartym miejscu, natomiast bardziej ważna była dla nich potrzeba „radości z posiadania dzieci” i „więzi ze współmałżonkiem”.

Ocena całego dotychczasowego życia

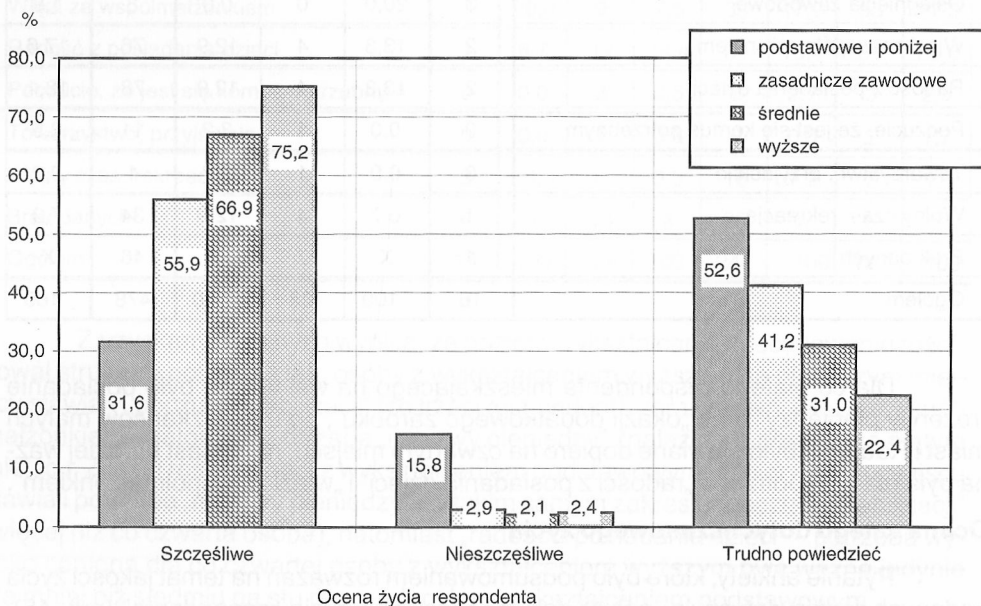
Pytanie ankiety, które było podsumowaniem rozważań na temat jakości życia badanych rodzin dotyczyło „oceny dotychczasowego życia respondenta” (pyt. 45). Odpowiedź na nie oceniono według wykształcenia oraz miejsca zamieszkania respondentów.

Poziom wykształcenia był czynnikiem różnicującym oceny respondentów na temat jakości życia (tab. 55, rys. 10).

Jak wskazują dane zamieszczone w tab. 55 i rys. 10, jako szczęśliwe ocenili swoje dotychczasowe życie trzy czwarte osób z wykształceniem wyższym, dwie trzecie ze średnim, więcej niż co druga osoba z wykształceniem zasadniczym zawodowym i tylko co trzecia z podstawowym. Należy zwrócić uwagę, że wśród respondentów z wykształceniem podstawowym występowała dość liczna grupa osób (15,8%), która uważała swoje dotychczasowe życie jako nieszczęśliwe, a ponadto co druga

Tabela 55. Ocena dotychczasowego życia respondentów według ich wykształcenia

Ocena dotychczasowego życia respondenta	Wykształcenie respondenta								Brak danych	Ogółem
	podstawowe i poniżej		zasadnicze zawodowe		średnie		wyższe			
	liczba	%	liczba	%	liczba	%	liczba	%	liczba	liczba
Szczęśliwe	6	31,6	76	55,9	162	66,9	94	75,2	10	348
Nieszczęśliwe	3	15,8	4	2,9	5	2,1	3	2,4	0	15
Trudno powiedzieć	10	52,6	56	41,2	75	31,0	28	22,4	4	173
Brak danych	0	X	0	X	4	X	2	X	11	17
Ogółem	19	100	136	100	246	100	127	100	25	553



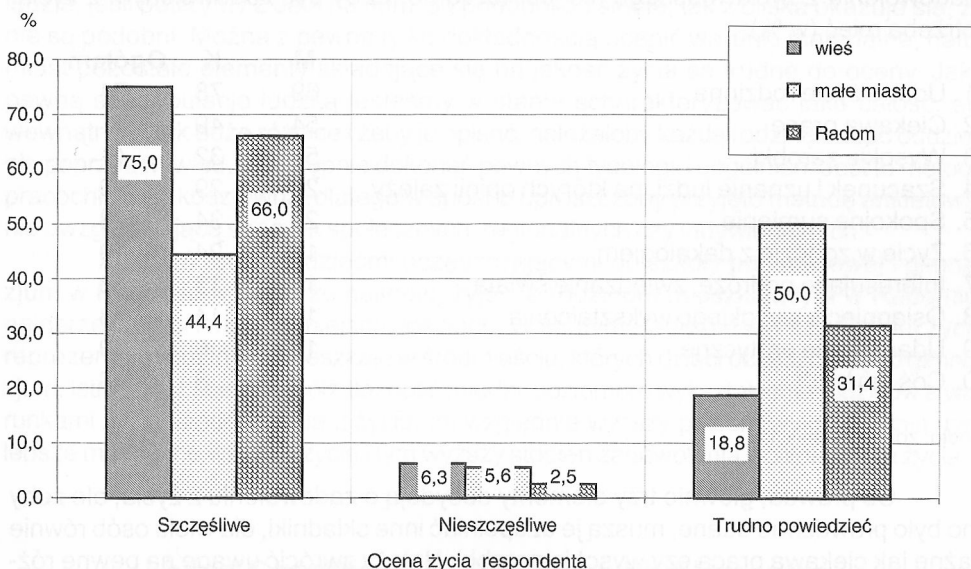
Rys. 10. Ocena dotychczasowego życia respondentów według ich wykształcenia

osoba nie była zdecydowana, jak je określić. Trudności w podjęciu decyzji mogły być spowodowane niesprecyzowanym kryterium oceny, dającym możliwość podejścia wieloaspektowego.

Najwięcej, bo aż trzy czwarte osób mieszkających na wsi, dwie trzecie z Radomia, ale też dość dużo (44,4%) z małych miast oceniało swoje dotychczasowe życie jako szczęśliwe (tab. 56, rys. 11). Choć wśród osób nieszczęśliwych nie było zróżnicowania, to już wśród mających trudności z dokonaniem oceny wystąpiły duże

Tabela 56. Ocena dotychczasowego życia respondentów według miejsca zamieszkania

Ocena dotychczasowego życia respondenta	Miejsce zamieszkania respondenta						Brak danych	Ogółem
	wieś		małe miasto		Radom			
	liczba	%	liczba	%	liczba	%	liczba	liczba
Szczęśliwe	12	75,0	16	44,4	313	66,0	7	348
Nieszczęśliwe	1	6,3	2	5,6	12	2,5	0	15
Trudno powiedzieć	3	18,8	18	50,0	149	31,4	3	173
Brak danych	0	X	2	X	4	X	11	17
Ogółem	16	100	38	100	478	100	21	553



Rys. 11. Rozkład ocen dotychczasowego życia respondenta wg miejsca zamieszkania

dysproporcje, i tak odpowiedzi „trudno powiedzieć” udzieliła co druga osoba z małego miasta, co trzecia z Radomia i więcej niż co piąta ze wsi. Tak więc i w tym przypadku występuje korelacja między oceną materialnego poziomu życia a dobrostanem duchowym.

Badania potwierdziły tezę, że na subiektywne odczucia respondentów co do poziomu i jakości życia duży wpływ wywierają czynniki obiektywne. Zwykle o zadowoleniu z danej dziedziny decyduje ten czynnik, który jest z nią przedmiotowo związany, na przykład o satysfakcji z własnego wykształcenia przesądza rzeczywisty poziom wykształcenia, o zadowoleniu z sytuacji finansowej rodziny i zaspokojenia potrzeb żywnościowych decyduje realna wysokość dochodów, o zadowoleniu z warunków mieszkaniowych – stosunek liczby osób do liczby izb w gospodarstwie domowym.

Można też powiedzieć, że w odbiorze zmian społecznych, a ściślej, w adaptacji do bieżących zdarzeń zmieniających indywidualne warunki życia, istotną rolę odgrywają cechy indywidualne, które mogą wyznaczać poziom dobrostanu psychicznego bezpośrednio lub poprzez wpływ na natężenie innych wyznaczników.

Należy na zakończenie przyznać, iż wyniki badań rodziców uczniów szkoły podstawowej i gimnazjum w zakresie oceny dotychczasowego życia są bardzo zbliżone z wynikami ogólnopolskimi¹¹, w których zastosowano skalę 0–10. W badaniach ogólnopolskich ludzi bardzo nieszczęśliwych (punkty 0–2) był też znikomy odsetek (poniżej 3%), nieszczęśliwych (punkt 3) oraz 4% częściowo nieszczęśliwych i częściowo szczęśliwych (punkt 4) około 7%. Średnio szczęśliwych (skala 5 i 6) było około 2%, bardziej niż średnio szczęśliwych (punkty 7, 8) około 3% i bardzo szczęśliwych około 11%. Jednocześnie z badań tych wynika, że tylko 22% Polaków jest zadowolonych ze swojego życia i aż 67% nie jest zadowolonych. Zatem pojęcie szczęścia i zadowolenia z życia własnego nie jest tożsame. Żeby być zadowolonym z życia, trzeba mieć (w %):

	M	K	Ogółem
1. Udałe życie rodzinne	69	78	74
2. Ciekawą pracę	54	49	51
3. Wysokie zarobki	50	32	41
4. Szacunek i uznanie ludzi, na których opinii zależy	28	29	29
5. Spokojne sumienie	22	34	28
6. Życie w zgodzie z dekalogiem	14	24	19
7. Interesujące podróże, zwiedzanie świata	13	13	13
8. Osiągnięcie wysokiego wykształcenia	13	14	13
9. Udałe życie erotyczne	13	6	9
10. Coś innego ¹²	8	8	8

Źródło: zob. odnośnik 11.

Co prawda, głównie trzy elementy decydują o zadowoleniu z życia, ale żeby ono było prawdziwie udane, muszą je uzupełniać inne składniki, dla wielu osób równie ważne jak ciekawa praca czy wysokie zarobki. Należy zwrócić uwagę na pewne różnice występujące w hierarchii poszczególnych składników w podziale na płeć. Kobiety bardziej niż mężczyźni cenią sobie życie rodzinne, spokojne sumienie, życie w zgodzie z dekalogiem, a mężczyźni bardziej cenią wysokie zarobki, ciekawą pracę, udane życie erotyczne. Można domniemywać, iż ważność tych elementów zależy będzie od reprezentowanego poziomu wykształcenia, od wykonywanego zawodu, cenionych wartości, środowiska zamieszkania i od otoczenia, w którym żyjemy. Zaskakujące jest, że twórcy ankiety nie uwzględnili w kafeterii jakości środowiska naturalnego. Większość ludzi być może przyzwyczaiła się do zdegradowanego środowiska naturalnego (hałasu – w różnych postaciach, zaśmiecenia, zanieczyszczonego po-

¹¹ Por. K. Lubelska, *Szczęście, czyli co?* „Polityka” nr 29/2002 (20 VII 2002).

¹² Odpowiedzi nie sumują się do 100, ponieważ respondent mógł wskazać więcej niż jedną potrzebę.

wietrza, zanieczyszczonych wód itd.), ale wraz z coraz większym jego niweczeniem rośnie rola czystego środowiska jako miejsca zamieszkania i miejsca pracy¹³, a więc trudno go nie dostrzegać jako ważnego czynnika decydującego o jakości i zadowoleniu z życia.

Zakończenie

Okazuje się, że dokładne określenie warunków życia ludności jest sprawą bardzo skomplikowaną. Tak jak bardzo złożone jest ludzkie życie, które w efekcie składa się na warunki i jakość życia poszczególnych osób, tak trudno jest przygotować narzędzie badawcze dostosowane do tych indywidualnych złożoności. Dlatego wyniki badań ankietowych odzwierciedlają warunki życia subpopulacji jako całości, tymczasem każda rodzina tylko częściowo podobna jest do innej rodziny. Tak jak ludzie, jeśli patrzymy z dala na tłum, są podobni do siebie, tak z bliska okazuje się, że nie są podobni. Można z pewną tylko dokładnością ocenić warunki materialne, natomiast pozostałe elementy składające się na jakość życia są trudne do oceny. Jako pewną subpopulację ludzką jesteśmy w stanie scharakteryzować jako całość, ale wewnątrz są tak duże różnice i żeby je opisać, należałoby każdą rodzinę badać oddzielnie poprzez wywiad, a następnie dokonać pewnych typologii i uogólnień. Jest to metoda pracochłonna i kosztowna, dlatego w sposób uproszczony przyjęto metodę ankietową, nie uwzględniającą specyfik społecznych, regionalnych czy indywidualnych.

Z badań rodzin z dziećmi uczęszczającymi do szkoły podstawowej i gimnazjum w Radomiu wynika, że najlepiej żyje się rodzinom mieszkającym w Radomiu, najgorzej na wsi i małych miejscowościach. W samym Radomiu wyższy poziom życia reprezentują rodziny zamieszkałe w śródmieściu, których dzieci uczęszczają do gimnazjum. Istnieje też ścisła współzależność między poziomem wykształcenia rodziców a warunkami życia i zadowolenia z życia. Im względnie wyższy poziom wykształcenia, tym lepsze materialne warunki życia i tym wyższy stopień zadowolenia z całokształtu życia.

Living Conditions of Families with Elementary – or Junior High School- going Children in Radom

Summary

The authors analyse the living conditions of families whose children attend an elementary and/or junior-high school.

The survey was conducted in autumn 2001 and polled 202 families with elementary school-going children and 351 families with junior-high children.

The first part of the report contains a characteristic of the children's parents, their (i.e. the parents') family and social background, education levels, age, family

¹³ Por. G. Benko, *Geografia technopolii*, Wydawnictwo Naukowe PWN, Warszawa 1993.

status, profession/occupation, sources of income, professional activity. That is followed by the description of the living conditions, namely the value of income per family and per a family member, and the accommodation/housing conditions including durable goods. The living conditions and the quality of life were also analysed in terms of the self-assessment done by the respondents themselves decollated as to the type of the children's school (elementary, junior-high), the parents' education level and the volume of income. Out of the total participation, 30% assessed their financial standing as low or very low, the corresponding 20% extreme decided it was high or very high, and the remaining 50% claimed that it was about average. At the time of the survey (2001), more than half of the respondents stated that their financial situation, as compared with that in 1998, had worsened, while only 10% claimed that it had improved. In sum, as far as wealth is concerned, barely over 10% respondents said that their family is definitely poor, 41% said that it was poor in some respects, 11% decided that it was definitely not poor, while 38% thought that it did not rank as „poor”, so there are almost as many „not badly off families as there are „definitely poor” or „poor-in-some-respects” ones. The higher the real income and the relatively higher level of education in a family, the more respondents stated that their family household did not rank as a poor one. The worst-off respondents are contented with their children (98%), their friends and the education standards at school, and simultaneously discontented with the economic situation in their area/town and the performance of local government (less than 10% were not disappointed). On the whole, 65% of the respondents considered themselves to be happy with their lives, only 3% were definitely disappointed, and 32% were unable to decide whether they are happy or not.