

Kaczanowski, Dariusz

Działalność Przedsiębiorstwa Energetyki Ciepłej "Żyrardów" sp. z o.o.

Rocznik Żyrardowski 3, 307-331

2005

Artykuł został zdigitalizowany i opracowany do udostępnienia w internecie przez Muzeum Historii Polski w ramach prac podejmowanych na rzecz zapewnienia otwartego, powszechnego i trwałego dostępu do polskiego dorobku naukowego i kulturalnego. Artykuł jest umieszczony w kolekcji cyfrowej bazhum.muzhp.pl, gromadzącej zawartość polskich czasopism humanistycznych i społecznych oraz w kolekcji mazowieckich czasopism regionalnych mazowsze.hist.pl.

Tekst jest udostępniony do wykorzystania w ramach dozwolonego użytku.

Dariusz Kaczanowski¹

Działalność Przedsiębiorstwa Energetyki Ciepłej „Żyrardów” sp. z o.o.

Wstęp

Zgodnie ze swoim statutem Spółka realizuje zadania własne Gminy Żyrardów dotyczące zaspokajania zbiorowych potrzeb ludności w zakresie gospodarki energią ciepłą. PEC „Żyrardów” sp. z o.o. zgodnie z zakresem działania oferuje dostawę ciepła produkowanego we własnych źródłach i świadczy usługi przesyłu energii ciepłej własnymi sieciami dla ludności, instytucji i podmiotów gospodarczych. Zasady i warunki, na jakich się to odbywa, są zawarte w ustawie „Prawo energetyczne” (Dz. U. z 2003 r. Nr 153, poz. 1504 z późniejszymi zmianami) oraz w Rozporządzeniu w sprawie szczegółowych warunków przyłączenia podmiotów do sieci ciepłowniczych, obrotu ciepłem, świadczenia usług przesyłowych, ruchu sieciowego i eksploatacji sieci oraz standardów jakościowych obsługi odbiorców (Dz. U. z 2004 r. Nr 167, poz. 1751).

Podstawowe informacje o Spółce

Przedsiębiorstwo Energetyki Ciepłej „Żyrardów” sp. z o.o. jest jednoosobową spółką skarbu Gminy Żyrardów funkcjonującą od 1 lipca 1997 roku². Historia Spółki sięga swoim początkiem lat 70., kiedy to zawiązał się Zarząd Budynków Mieszkalnych Żyrardowa. Pierwotnie była ona częścią Wojewódz-

¹ Autor jest adiunktem Wyższej Szkoły Rozwoju Lokalnego w Żyrardowie i Dyrektorem ds. Finansowych PEC „Żyrardów” sp. z o.o.

² Na podstawie ustawy z dnia 20 grudnia 1996 roku o gospodarce komunalnej (Dz. U. z 1997 roku, Nr 9, poz. 43) oraz ustawy z dnia 8 marca 1990 roku o samorządzie terytorialnym (Dz. U. z 1996 roku, Nr 13, poz. 74 z późniejszymi zmianami) w dniu 22 maja 1997 roku Rada Miejska Żyrardowa podjęła uchwałę Nr XXXVI/232/97 w sprawie wyboru formy organizacyjno-prawnej Przedsiębiorstwa Energetyki Ciepłej, na mocy której zostało przekształcone działające na terenie miasta przedsiębiorstwo komunalne w jednoosobową spółkę gminy z ograniczoną odpowiedzialnością.

kiego Przedsiębiorstwa Energetyki Ciepłej w Skierniewicach. Wyodrębnienie w samodzielny podmiot o statusie przedsiębiorstwa państwowej użyteczności publicznej nastąpiło w 1992 roku. W tym samym roku zmienił się także organ założycielski, którym z mocy prawa została Gmina Żyrardów (100% udziałów Spółki należy do Gminy Żyrardów).

Zgodnie ze swoim statutem Spółka realizuje zadania własne Gminy dotyczące zaspokajania zbiorowych potrzeb ludności w zakresie gospodarki energią ciepłą. Przedmiotem działania Spółki jest działalność handlowa i usługowa, a w szczególności:

- produkcja, zakup i dystrybucja energii ciepłej do odbiorców,
- eksploatacja, konserwacja, remonty urządzeń ciepłowniczych i realizacja nowych inwestycji,
- wydawanie opinii technicznych warunków przyłączania nowych obiektów do istniejących urządzeń ciepłowniczych będących w eksploatacji Spółki,
- opracowywanie koncepcji założeń techniczno-ekonomicznych kierunków rozwoju infrastruktury ciepłowniczej na terenie działania Spółki,
- działalność handlowa w zakresie opału i żużla paleniskowego,
- projektowanie, nadzór i pełnienie funkcji inwestora zastępczego.

Podstawowy przedmiot działania Spółki jest regulowany przez Urząd Regulacji Energetyki koncesjami na produkcję, przesył, których ważność obowiązuje do 2008 roku.

System ciepłowniczy miasta Żyrardów obsługiwany jest przez dwóch producentów ciepła: Przedsiębiorstwo Energetyki Ciepłej „Żyrardów” sp. z o.o. oraz VT-Energo S.A., przy czym pozycję dominującą ma Spółka PEC, która obsługuje około 80% lokalnego rynku ciepła.

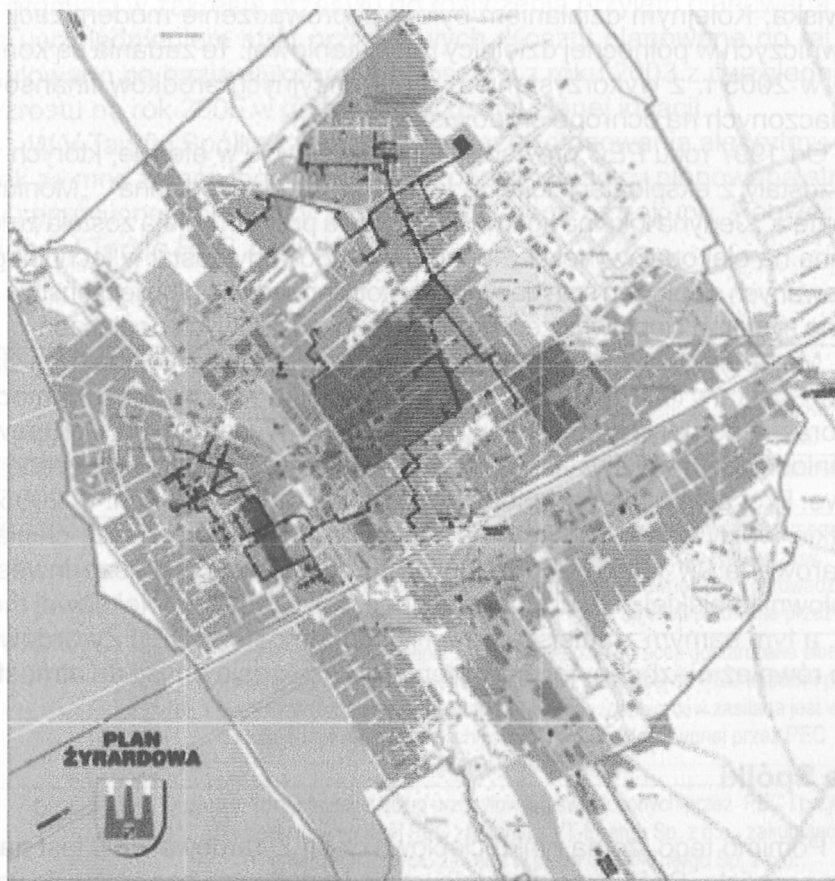
Stan techniczny i plany inwestycyjne Spółki

PEC dostarcza ciepło z Ciepłowni Miejskiej przy ul. Jodłowskiego 82 o czterech kotłach wodnych, przepływowych typu WR-10 oraz lokalnej kotłowni olejowej pracującej na oleju opałowym lekkim. Łącznie zainstalowana moc cieplna wynosi 47,43 MW, zaś osiągalna moc cieplna wynosi 38 MW. Oznacza to, iż źródła produkcji ciepła nie są w pełni wykorzystane, co umożliwia z technicznego punktu widzenia realizację nowych podłączeń.

Spółka posiada w pełni uregulowane sprawy majątkowe, w tym także w zakresie prawa władania gruntem, na którym zlokalizowane są sieci ciepłownicze. Sieć ciepłownicza PEC ma długość ok. 21 km i w większości jest wykonana w systemie tradycyjnym, co powoduje konieczność systematycznej jej wymiany ze względu na zły stan techniczny. Natomiast sieci zainstalo-

wane po 1995 roku wykonane są w technologii rur preizolowanych z sygnalizacją stanów pogodowych.

Dystrybucja ciepła do odbiorców jest realizowana poprzez system 20 węzłów grupowych i 121 węzłów indywidualnych (wszystkie węzły w PEC są zautomatyzowane). Na schemacie poniżej przedstawiono przebieg sieci wszystkich parametrów Spółki, lokalizację źródła ciepła i obszary dostępności sieci ciepłej (bezpośredniej możliwości zasilania obiektów z centralnego źródła ciepła).



Biorąc pod uwagę poziom wykorzystania istniejących zainstalowanych mocy produkcyjnych Spółka podejmuje działania zwiększające wykorzystanie tych mocy, co wpłynie na obniżkę kosztów stałych firmy. Pierwszym działaniem w tym zakresie było szukanie nowych odbiorców zlokalizowanych w pobliżu sieci ciepłowniczych, np.: zrealizowane w 2004 r. podłączenie popularnego „Medycznika”, czyli siedziby Wyższej Szkoły Rozwoju Lokalnego

w Żyrardowie. W 2005 r. realizowane są nowe zadania polegające na podłączeniu nowych odbiorców, m.in.: Powiatowej Komendy Policji oraz budynków użyteczności publicznej na Placu Jana Pawła II.

Drugim lub równorzędnym kierunkiem działania była modernizacja istniejących źródeł ciepła w zakresie automatyzacji procesów spalania i zasilania w opał. Efektem tych działań będzie zwiększenie stopnia wykorzystania zainstalowanych mocy produkcyjnych i obniżenie kosztów wytwarzania z tytułu m.in. zmniejszenia zużycia opału i opłat za gospodarcze korzystanie ze środowiska. Kolejnym działaniem było przeprowadzenie modernizacji sieci ciepłowniczych w północnej dzielnicy mieszkaniowej. Te zadania są kontynuowane w 2005 r. z wykorzystaniem preferencyjnych środków finansowych przeznaczonych na ochronę środowiska.

Od 1997 roku PEC prowadzi liczne inwestycje w efekcie, których wyłączone zostały z eksploatacji lokalne kotłownie, m.in. „Rodzinna”, „Moniuszki”, „La Monte’a”. Jedyną lokalną kotłownią węglową przy ul. 1 Maja została zmodernizowana na olej opałowy lekki. Ponadto wybudowany został w technologii rur preizolowanych ciepłociąg spinający, który istotnie poprawia bezpieczeństwo energetyczne systemu ciepłowniczego i daje warunki do nowych podłączeń.

Mając na uwadze poprawę efektywności i obniżenie kosztów dla odbiorców Spółka w latach 1999–2004 wiele wysiłku włożyła także w modernizację oraz automatyzację węzłów ciepłych indywidualnych i grupowych. Wymienione zostały wszystkie węzły hydroelewatorowe na nowoczesne kompaktowe. Proces ten był kontynuowany w pozostałych węzłach. W 2005 roku wszystkie węzły posiadają automatykę pogodową³, a sprzedaż ciepła jest opomiarowana. W latach 2005–2006 realizowane będą dalsze inwestycje w Ciepłowni Miejskiej przy ul. Jodłowskiego dotyczące kompleksowej modernizacji, a tym samym zmniejszenia emisji do atmosfery. PEC Żyrardów dysponuje również niezbędnymi pozwoleniami w zakresie emisji do atmosfery.

Taryfa Spółki

Pomimo tego, że na rynku ciepłowniczym Żyrardowa PEC jest naturalnym monopolistą, Spółka nie może dowolnie kształtować cen za swoje usługi⁴.

³ Automatyka pogodowa jest systemem elektronicznym, który zarządza pracą węzła ciepłego. W zależności od ustawionych parametrów oraz temperatury zewnętrznej mierzonej przy pomocy czujki pogodowej system ten „ustawia” odpowiednio pracę węzła dając w efekcie odpowiednią temperaturę czynnika do instalacji.

⁴ Rozporządzenie Ministra Gospodarki z dnia 30 lipca w sprawie szczegółowych zasad kształtowania i kalkulacji taryf oraz zasad rozliczeń w obrocie ciepłem (Dz. U. z 2004 r. Nr 184, poz. 1902).

Ceny oferowanych usług są zatwierdzane przez organ państwowy – Urząd Regulacji Energetyki w formie taryf na produkcję, przesył i obrót ciepłem przy zapewnieniu ochrony interesów odbiorców przed nieuzasadnionym poziomem cen⁵.

V Taryfa PEC została zatwierdzona przez URE w dniu 15.12.2004 roku z okresem jej obowiązywania od 1 stycznia 2005 roku do 30 listopada 2006 roku. Tym samym ceny PEC w wymienionym okresie nie ulegają zmianie. Taryfa została ustalona na bazie średniorocznych planowanych danych na rok 2005 w zakresie mocy zamówionej i ilości produkcji w fazie wytwarzania, natomiast w zakresie przesyłu do rozliczenia przyjęto planowaną sprzedaż z uwzględnieniem strat przesyłowych. Koszty planowane do tej Taryfy skalkulowano na bazie wykonanych kosztów z roku 2003 z uwzględnieniem ich wzrostu na rok 2005 w granicach przewidywanej inflacji.

W V Taryfie Spółka także ma obowiązek stosowania algorytmu cen do stawek za moc zamówioną i sprzedaży uwzględniający planowaną strukturę mocy zamówionej sprzedaży ze źródła własnego i z zakupu. Poniżej przedstawiono V Taryfę PEC Żyrardów.

| GRUPA | CHARAKTERYSTYKA GRUPY ODBIORCÓW |
|-------------|--|
| S w tym: | Odbiorcy ciepła zawartego w wodzie gorącej, przyłączeni do sieci ciepłowniczej współpracującej z Ciepłownią Miejską oraz z VT-Energo Sp. z o.o. |
| S-OOP-1 | Odbiorcy, którzy odbierają ciepło z indywidualnych węzłów ciepłych stanowiących własność PEC i eksploatowanych przez PEC. |
| S-OOP-2 | Odbiorcy odbierający ciepło z grupowych węzłów ciepłych za pomocą zewnętrznych instalacji odbiorczych przyłączonych do tych węzłów. Grupowe węzły ciepłe i połączone z nimi instalacje zewnętrzne doprowadzające ciepło do obiektów odbiorców są własnością PEC i są eksploatowane przez PEC. |
| B | Odbiorcy pobierający ciepło zawarte w wodzie gorącej, dostarczane siecią ciepłowniczą niskich parametrów zasilaną z należącej do PEC kotłowni przy ul. 1 Maja 82 w Żyrardowie. Instalacja odbiorcza u odbiorców zasilana jest wprost z sieci ciepłowniczej niskich parametrów eksploatowanej przez PEC i będącej własnością PEC. |
| D | Odbiorcy, korzystający z usług przesyłowych świadczonych przez PEC i przyłączeni do sieci ciepłowniczej PEC zasilanej z VT-Energo Sp. z o.o., zakupujący samodzielnie ciepło zawarte w parze od VT-Energo Sp. z o.o. |

⁵ Obowiązek stosowania Taryfy wynika z przepisów Ustawy – Prawo Energetyczne (Dz. U. 54/97 poz. 348 z późniejszymi zmianami – art.47 ust. 1–4).

Rodzaje oraz wysokość cen i stawek opłat dla poszczególnych grup odbiorców

| GRUPA S-OOP-1 | | | |
|---------------|--|--|--|
| Lp. | Rodzaj ceny lub stawki opłat | Jedn. miary | Wysokość ceny lub stawki opłat |
| 1 | Cena za zamówioną moc ciepłą za rok bez VAT za rok z VAT rata za m-c bez VAT rata za m-c z VAT | zł/MW zł/MW zł/MW zł/MW | wg wzoru a |
| 2 | Cena ciepła bez VAT z VAT | zł/GJ zł/GJ | wg wzoru b |
| 3 | Cena nośnika ciepła bez VAT z VAT | zł/m ³ zł/m ³ | 10,80 13,18 |
| 4 | Stawka opłat za usługi przesyłowe | | |
| 4a | – opłata stała za rok bez VAT za rok z VAT rata za m-c bez VAT rata za m-c z VAT | zł/MW zł/MW zł/MW zł/MW | 25 899,99 31 585,79 2157,50 2632,15 |
| 4b | – opłata zmienna bez VAT z VAT | zł/GJ zł/GJ | 9,65 11,78 |

| GRUPA S-OOP-2 | | | |
|---------------|--|--|--|
| Lp. | Rodzaj ceny lub stawki opłat | Jedn. miary | Wysokość ceny lub stawki opłat |
| 1 | Cena za zamówioną moc ciepłą za rok bez VAT za rok z VAT rata za m-c bez VAT rata za m-c z VAT | zł/MW zł/MW zł/MW zł/MW | wg wzoru a |
| 2 | Cena ciepła bez VAT z VAT | zł/GJ zł/GJ | wg wzoru b |
| 3 | Cena nośnika ciepła bez VAT z VAT | zł/m ³ zł/m ³ | 10,80 13,18 |
| 4 | Stawka opłat za usługi przesyłowe | | |
| 4a | – opłaty stałe za rok bez VAT za rok z VAT rata za m-c bez VAT rata za m-c z VAT | zł/MW zł/MW zł/MW zł/MW | 33 100,46 40 382,57 2758,37 3365,21 |
| 4b | – opłaty zmienne bez VAT z VAT | zł/GJ zł/GJ | 9,43 11,50 |

| GRUPA B | | | |
|---------|--|-------------|-----------------------|
| Lp. | Rodzaj stawki opłat | Jedn. miary | Wysokość stawki opłat |
| 1 | Stawka opłaty miesięcznej za moc zamówioną | | |
| | rata za m-c bez VAT | zł/MW | 9042,55 |
| | rata za m-c z VAT | zł/MW | 11 031,91 |
| 2 | Stawka opłaty za ciepło | | |
| | bez VAT | zł/GJ | 32,41 |
| | z VAT | zł/GJ | 39,54 |

| GRUPA D | | | |
|---------|-----------------------------------|-------------|--------------------------------|
| Lp. | Rodzaj ceny lub stawki opłat | Jedn. miary | Wysokość ceny lub stawki opłat |
| 1 | Stawka opłat za usługi przesyłowe | | |
| 1a | – opłata stała | | |
| | za rok bez VAT | zł/MW | 4501,11 |
| | za rok z VAT | zł/MW | 5491,35 |
| | rata za m-c bez VAT | zł/MW | 375,09 |
| | rata za m-c z VAT | zł/MW | 457,61 |
| 1b | – opłata zmienna | | |
| | bez VAT | zł/GJ | 2,86 |
| | z VAT | zł/GJ | 3,49 |

Rozliczenia z odbiorcami prowadzone są na podstawie przepisów rozporządzenia taryfowego. Warunki prowadzenia rozliczeń z odbiorcami są następujące:

- W przypadku odbiorców z grup S, ciepło sprzedawane tym odbiorcom, PEC kupuje od „VT-Energo” Sp. z o.o. oraz produkuje we własnym źródle, tj. Ciepłowni Miejskiej. W związku z tym, stosownie do przepisów rozporządzenia taryfowego, rozliczenia z odbiorcami za moc zamówioną, za ciepło oraz za nośnik ciepła dokonywane będą w oparciu o ceny ustalone w poniżej opisany sposób:
 - a) Cena za zamówioną moc cieplną, stosowana w rozliczeniach z odbiorcami z grup S jest określana wg wzoru:

$$C_{sr/MW} = \frac{N_1 C_{MW1} + N_2 C_{MW2}}{N_1 + N_2}$$

gdzie:

- $C_{sr/MW}$ – cena za moc cieplną zamówioną do rozliczeń z odbiorcami z grup S (zł/MW/rok),
- C_{MW1} – cena za moc cieplną zamówioną, określona w obowiązującej taryfie dla ciepła PEC dla Ciepłowni Miejskiej (zł/MW/rok),

- C_{MW2} – cena za moc ciepłą zamówioną, określona w obowiązującej taryfie dla ciepła „VT-Energo” Sp. z o.o. (zł/MW/rok),
- N_1 – planowana średnioroczna moc ciepła zamówiona przez odbiorców przyłączonych do sieci ciepłowniczej PEC współpracującej z Ciepłownią Miejską oraz z Elektrociepłownią, zapewniana z Ciepłowni Miejskiej (MW),
- N_2 – planowana średnioroczna moc ciepła zamówiona przez odbiorców przyłączonych do sieci ciepłowniczej PEC współpracującej z Ciepłownią Miejską oraz ze źródłem wytwarzania ciepła należącym do „VT-Energo” Sp. z o.o., zapewniana ze źródła wytwarzania ciepła należącego do „VT-Energo” Sp. z o.o. (MW),

b) Cena ciepła stosowana w rozliczeniach z odbiorcami z grup S jest określana wg wzoru:

gdzie:

- $C_{sr/GJ}$ – cena ciepła do rozliczeń z odbiorcami z grup S (zł/GJ),

$$C_{sr/GJ} = \frac{Q_1 C_{GJ1} + Q_2 C_{GJ2}}{Q_1 + Q_2}$$

- C_{GJ1} – cena ciepła, określona w obowiązującej taryfie dla ciepła PEC dla Ciepłowni Miejskiej (zł/GJ),
- C_{GJ2} – cena ciepła, określona w obowiązującej taryfie dla ciepła przedsiębiorstwa energetycznego „VT-Energo” Sp. z o.o. (zł/GJ),
- Q_1 – planowana ilość ciepła sprzedanego odbiorcom przyłączonym do sieci ciepłowniczej PEC współpracującej z Ciepłownią Miejską oraz ze źródłem wytwarzania ciepła należącym do „VT-Energo” Sp. z o.o., pochodzącego z produkcji w Ciepłowni Miejskiej, wynikająca ze wskaźnika Wn (GJ),
- Q_2 – planowana ilość ciepła sprzedanego odbiorcom przyłączonym do sieci ciepłowniczej PEC współpracującej z Ciepłownią Miejską oraz ze źródłem wytwarzania ciepła należącym do „VT-Energo” Sp. z o.o., pochodzącego z produkcji w źródle wytwarzania ciepła należącym do „VT-Energo” Sp. z o.o., wynikająca ze wskaźnika Wn (GJ).

Ceny dotyczące działalności gospodarczej PEC w zakresie wytwarzania ciepła
w Ciepłowni Miejskiej

| Lp. | Rodzaj ceny lub stawki opłat | Jedn. miary | Wysokość ceny |
|-----|------------------------------|-------------|---------------|
| 1 | Cena za moc zamówioną | | |
| | za rok bez VAT | zł/MW | 61 258,38 |
| | za rok z VAT | zł/MW | 74 735,22 |
| | rata za m-c bez VAT | zł/MW | 5104,86 |
| 2 | Cena ciepła | z VAT | 6227,94 |
| | | bez VAT | 16,65 |
| | | zł/GJ | 20,31 |

W przypadku odbiorców z grupy D, którym PEC świadczy jedynie usługi w zakresie przesyłania ciepła, w prowadzonych z nimi rozliczeniach stosowane są opłaty obliczane na podstawie ustalonych w niniejszej taryfie stawek opłat stałych i zmiennych za usługi przesyłowe.

Analiza ekonomiczna Spółki

Analiza ekonomiczna dokonana została w oparciu o analizę sprawozdań finansowych PEC „Żyrardów” Sp. z o.o. za trzy ostatnie lata obrotowe, tj. lata 2001–2003. Badanie obejmuje analizę poziomą, analizę pionową oraz analizę wskaźnikową. Uwzględniona została również specyfika podmiotu, który zgodnie ze swoim statutem realizuje zadania własne gminy, mając na uwadze szeroko pojmowany interes społeczny i z założenia nie ma charakteru czysto komercyjnego. Ponadto oprócz typowych dla spółek prawa handlowego regulacji prawnych, działalność Spółki kształtuje również ustawa prawo energetyczne oraz szereg innych przepisów szczegółowych. Oceniając przedsiębiorstwo konieczne należy uwzględnić brak swobody w kształtowaniu poszczególnych parametrów działalności gospodarczej. Sytuacja przedsiębiorstw ciepłowniczych w dużym stopniu uzależniona jest od decyzji Prezesa Urzędu Regulacji Energetyki, który kształtując i zatwierdzając taryfy na sprzedaż ciepła wpływa istotnie na osiągany poziom przychodów i tym samym na ich sytuację ekonomiczno-finansową.

Poniżej przedstawiono wyniki analizy poziomej.

Wyniki analizy poziomej rachunku zysków i strat

| | 2003 | 2002 |
|---|---------|--------|
| Przychody ze sprzedaży | 2,4% | -10,2% |
| Koszty działalności operacyjnej | -2,1% | -9,4% |
| Wynagrodzenia | 11,6% | -1,3% |
| Zysk/strata ze sprzedaży | -353,6% | 262,0% |
| Pozostałe przychody operacyjne | -33,0% | 89,2% |
| Pozostałe koszty operacyjne | -1,1% | -60,5% |
| Zysk/strata z działalności operacyjnej | 419,4% | 290,7% |
| Przychody finansowe | -90,1% | -36,6% |
| Koszty finansowe | 32,7% | -25,1% |
| Zysk/strata z działalności gospodarczej | 152,7% | 159,6% |
| Wynik zdarzeń nadzwyczajnych | | |
| Zysk brutto | 153,9% | 159,6% |
| Podatek dochodowy | | |
| Zysk netto | 132,5% | 159,6% |

Analiza pozioma pozwala poznać dynamikę, z jaką rozwija się firma. W pierwszej kolejności dokonywana jest ocena rachunku zysków i strat celem określenia rozmiarów badanej firmy. Firma PEC „Żyrardów” Sp. z o.o. uzyskała ujemną dynamikę przychodów ze sprzedaży w roku 2002 i nieznaczną, dodatnią dynamikę w 2003 roku. Spadek przychodów w 2002 nie stanowił zasadniczej redukcji i nie należy traktować go jako słabą stronę. Wynika on bowiem ze specyfiki branży, która jest uzależniona od warunków atmosferycznych – spadek przychodów spowodowany jest dodatnimi temperaturami w sezonie grzewczym („ciepła zima”). Pozytywnym sygnałem jest uzyskanie dodatniego wyniku finansowego w roku 2003, choć należy zaznaczyć, iż był

| | 2003 | 2002 | 2001 |
|---|---------------|---------------|---------------|
| Przychody ze sprzedaży | 11 998 001,83 | 11 716 386,61 | 13 052 569,18 |
| Koszty działalności operacyjnej | 11 616 731,62 | 11 866 731,57 | 13 104 101,62 |
| Wynagrodzenia | 2 479 344,37 | 2 221 430,01 | 2 251 039,96 |
| Zysk/strata ze sprzedaży | 381 270,21 | -150 344,96 | -41 532,44 |
| Pozostałe przychody operacyjne | 217 075,26 | 323 841,31 | 171 192,54 |
| Pozostałe koszty operacyjne | 71 332,66 | 72 140,32 | 182 858,49 |
| Zysk/strata z działalności operacyjnej | 527 012,81 | 101 456,03 | -53 198,39 |
| Przychody finansowe | 9 958,93 | 101 103,73 | 159 482,54 |
| Koszty finansowe | 460 780,03 | 347 128,31 | 463 585,91 |
| Zysk/strata z działalności gospodarczej | 76 191,71 | -144 568,55 | -357 401,76 |
| Wynik zdarzeń nadzwyczajnych | 1 663,90 | | |
| Zysk brutto | 77 855,61 | -144 568,55 | -357 401,76 |
| Podatek dochodowy | 30 909,00 | | |
| Zysk netto | 46 946,61 | -144 568,55 | -357 401,76 |

to jedyny rok w analizowanym okresie, w którym uzyskano dodatni wynik. Zyskowność PEC „Żyrardów” Sp. z o.o. jest na dość umiarkowanym poziomie. Pozytywną obserwacją jest wyraźna dodatnia dynamika na wyniku finansowym w trzech analizowanych latach.

Poziom pozostałych działań operacyjnych nie stanowi w PEC –Żyrardów” Sp. z o.o. znaczącej wielkości. Spółka osiągnęła na tym poziomie dodatni wynik w 2002–2003 roku. Natomiast PEC „Żyrardów” Sp. z o.o. uzyskuje zmienne wyniki na poziomie finansowym. Można zaobserwować wyraźny trend spadkowy dotyczący przychody finansowe.

Ostatni element w badaniu poziomym rachunku zysków i strat to zysk brutto i netto. Należy zauważyć, iż firma osiąga dobre rezultaty. Generowanie zysku w roku 2003 pozwala na pozytywne ocenienie wyników firmy PEC „Żyrardów” Sp. z o.o.. Wyniki finansowe poprawiły się w bardzo istotny sposób w ciągu trzech lat.

Wyniki analizy pionowej bilansu

Badanie pionowe bilansu przeprowadzane jest w celu stwierdzenia zmian w pozycjach bilansowych oraz ich udziału w sumie bilansowej. Każda z pozycji bilansu dzielona jest przez wartość sumy bilansowej, co pozwala na śledzenie zmian oraz obserwację dynamiki tych zmian.

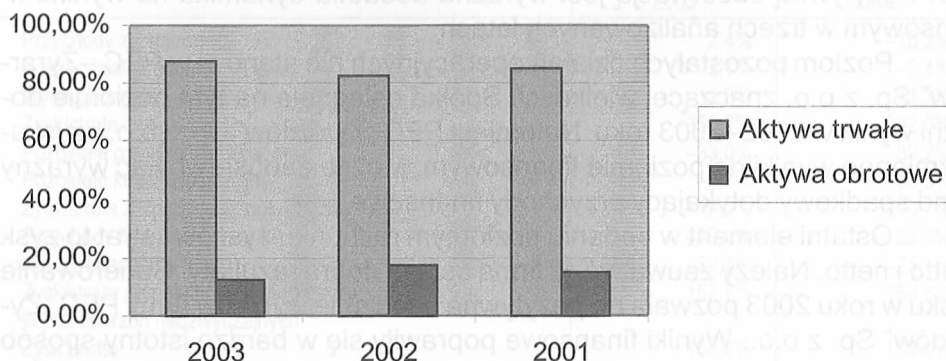
Badając aktywa trwałe należy stwierdzić, że wartość udziału aktywów trwałych, który jest bardzo wysoki w aktywach firmy PEC „Żyrardów” Sp. z o.o., utrzymywany jest na dość podobnym poziomie. Nominalnie zaś aktywa trwałe firmy nieznacznie się zmniejszyły, czego nie widać po wynikach analizy pionowej. Badanie pokazuje, że firma PEC „Żyrardów” Sp. z o.o. zajmuje pierwszą pozycję w aktywach, gdyż udział aktywów trwałych w sumie bilansowej w 2003 roku wyniósł 87,58%.

Udział aktywów obrotowych w majątku firmy utrzymywany jest na dość podobnym poziomie i stanowi 12,42% sumy bilansowej w 2003 roku. Poziom należności jest na akceptowanym poziomie, przy tej wysokości przychodów. Słabą stroną firmy PEC „Żyrardów” Sp. z o.o. jest obecność dość niskich wartości środków pieniężnych. Z punktu widzenia oceny aktywów obrotowych firmę PEC Żyrardów sp. z o.o. należy ocenić pozytywnie.

Reasumując, sytuacja firmy PEC „Żyrardów” Sp. z o.o. w kontekście aktywów przedstawia się korzystnie, co oznacza, że jest to firma wiarygodna, z silnymi podstawami do działania w długim okresie. Firma posiada bardzo prawidłowe wartości na poziomie aktywów.

Na podstawie badania pionowego pasywów PEC „Żyrardów” Sp. z o.o. widać wyraźnie, że firma zajmuje bezpieczną pozycję z punktu widzenia dostawców. Dzieje się tak dlatego, że kapitały własne firmy stanowiły

Kapitał obrotowy



w 2003 roku aż 71% wartości pasywów. Wyraźny jest także trend dodatni (wartość udziału w 2001 roku wynosiła 57,8%, zaś w 2002 roku 63,2%).

Pasywa krótkoterminowe stanowią 22,4% wartości pasywów Spółki. Taka relacja zobowiązań krótkoterminowych do kapitałów własnych jest korzystna z punktu widzenia dostawców firmy. Zmiany te będą powodowały znacznie lepsze oceny w części dotyczącej zadłużenia i pokrycia. Do istotnych czynników zaliczyć należy znaczne obniżenie zadłużenia wobec dostawców przy jednoczesnym podniesieniu zobowiązań z tytułu kredytów i pożyczek.

WSKAŹNIKI FINANSOWE⁶

W ramach całościowej analizy firmy przeprowadzono badanie wyników wskaźników finansowych. W badaniu uwzględniono: płynność, rotację w dniach i razach, zyskowność, zadłużenie oraz produktywność.

PŁYNNOŚĆ FINANSOWA

W latach 2002–2003 płynność gotówkowa utrzymywała się na poziomie 0–1%, co jest bardzo niskim wynikiem. Jest to dość niepokojąca obserwacja i dlatego należy ją stale monitorować.

⁶ M. Sierpińska, T. Jachna – „Ocena przedsiębiorstwa wg standardów światowych”, PWN, Warszawa 1995.

Wskaźniki stosowane w analizie płynności finansowej miały następującą postać:

$$\text{Płynność bieżąca} = \frac{\text{Aktywa bieżące}}{\text{Zobowiązania bieżące}}$$

$$\text{Płynność szybka} = \frac{\text{Należności krótkoterminowe} + \text{inwestycje krótkoterminowe}}{\text{Zobowiązania bieżące}}$$

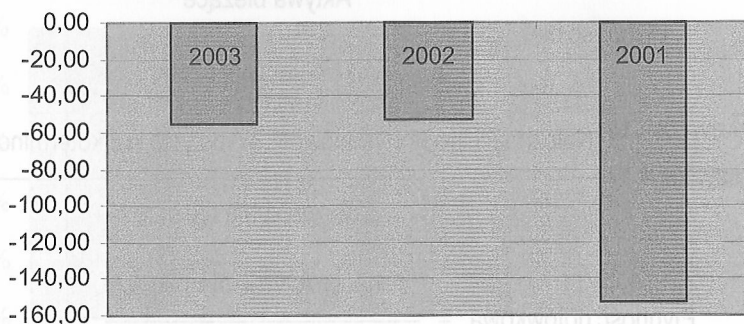
$$\text{Płynność gotówkowa} = \frac{\text{Inwestycje krótkoterminowe}}{\text{Zobowiązania bieżące}}$$

| | 2003 | 2002 | 2001 |
|---------------------------------|------|------|------|
| Wskaźniki płynności finansowej: | | | |
| ♦ wskaźnik płynności bieżącej | 0,55 | 0,66 | 0,57 |
| ♦ wskaźnik płynności szybkiej | 0,41 | 0,55 | 0,43 |
| ♦ wskaźnik płynności gotówką | 0,00 | 0,01 | 0,01 |

SPRAWNOŚĆ W ZARZĄDZANIU

Analiza wyników sprawności zarządzania ma szczególne znaczenie. Prowadzi bowiem do wyznaczenia wysokości cyklu konwersji gotówkowej. Badanie to prowadzone jest na dwóch poziomach, wyrażonych w dniach lub razach. Wskaźnik rotacji należności wykazuje pozytywną tendencję do zmniejszania wartości. Jest to pozytywny sygnał, gdyż powoduje spadek ryzyka w okresach kolejnych. Podobne wyniki, choć znacznie wyższe, uzyskano na rotacji zobowiązań. Są to pozytywne sygnały, gdyż świadczą o zwiększającym się poziomie ryzyka. W usystematyzowaniu wyników pomoże nam wyliczenie wskaźnika konwersji gotówkowej wg następującej formuły: rotacja należności + rotacja zapasów – rotacja zobowiązań.

Omówione powyżej wyniki rotacji znalazły swój pozytywny oddźwięk na wskaźniku cyklu konwersji gotówkowej. Wartość tego wskaźnika znacznie spadła w roku 2002 i 2003. Z analizy wartości wskaźnika cyklu gotówkowego wyraźnie wynika, że firma finansuje działalność przy użyciu zobowiązań bieżących, co jest dość negatywnym sygnałem, zważywszy na niską płynność finansową.

Cykl konwersji gotówkowej

| Wskaźniki sprawności | 2003 | 2002 | 2001 |
|----------------------------------|---------------|---------------|----------------|
| Rotacji należności w razach | 7,19 | 4,40 | 6,03 |
| Rotacji należności w dniach | 50,08 | 81,79 | 59,71 |
| Rotacji zobowiązań w razach | 2,96 | 2,37 | 1,55 |
| Rotacji zobowiązań w dniach | 121,73 | 151,76 | 231,68 |
| Rotacji zapasów w razach | 21,67 | 20,55 | 18,34 |
| Rotacji zapasów w dniach | 16,61 | 17,52 | 19,63 |
| Cykl konwersji gotówkowej | -55,04 | -52,45 | -152,34 |

Wskaźniki, które stosowane w analizie sprawności zarządzania miały następującą postać:

$$\text{Rotacja należności w razach} = \frac{\text{Przychody ze sprzedaży}}{\text{Należności krótkoterminowe}}$$

$$\text{Rotacja zobowiązań w razach} = \frac{\text{Przychody ze sprzedaży}}{\text{Zobowiązania bieżące}}$$

$$\text{Rotacja zapasów w razach} = \frac{\text{Przychody ze sprzedaży}}{\text{Zapasy}}$$

$$\text{Rotacja należności w dniach} = \frac{\text{Należności krótkoterminowe}}{\text{Przychody ze sprzedaży}} \times 360$$

$$\text{Rotacja zobowiązań w dniach} = \frac{\text{Zobowiązania bieżące}}{\text{Przychody ze sprzedaży}} \times 360$$

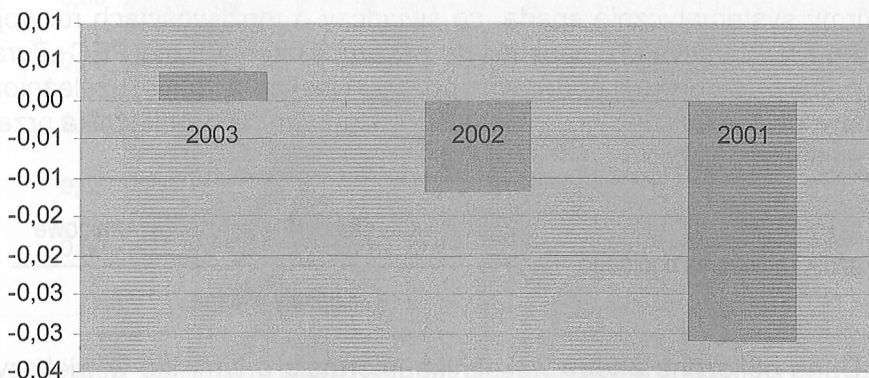
$$\text{Rotacja zapasów w dniach} = \frac{\text{Zapasy}}{\text{Przychody ze sprzedaży}} \times 360$$

ANALIZA ZYSKOWNOŚCI

Część ta jest szczególnie istotna dla właścicieli firmy, gdyż wskazuje na możliwość osiągnięcia przez udziałowców zysków z ich inwestycji w postaci wniesionych kapitałów. Należy stwierdzić, że badany podmiot uzyskuje niskie wyniki rentowności w 2003 roku. Korzystnym sygnałem jest duża dynamika wartości na wszystkich poziomach rentowności, której wynikiem było uzyskanie dodatniego wyniku w 2003 roku.

| | 2003 | 2002 | 2001 |
|-----------------------|------|-------|-------|
| Wskaźniki rentowności | | | |
| ROI | 0,00 | -0,01 | -0,02 |
| ROE | 0,00 | -0,01 | -0,03 |
| Zyskowność przychodów | 0,00 | -0,01 | -0,03 |

ROE



Wskaźniki, które były stosowane w analizie sprawności zarządzania miały następującą postać:

$$\text{ROI} = \frac{\text{Zysk netto}}{\text{Aktywa ogółem}}$$

$$\text{ROE} = \frac{\text{Zysk netto}}{\text{Kapitały własne}}$$

$$\text{Zyskowność sprzedaży} = \frac{\text{Zysk netto}}{\text{Przychody ze sprzedaży}}$$

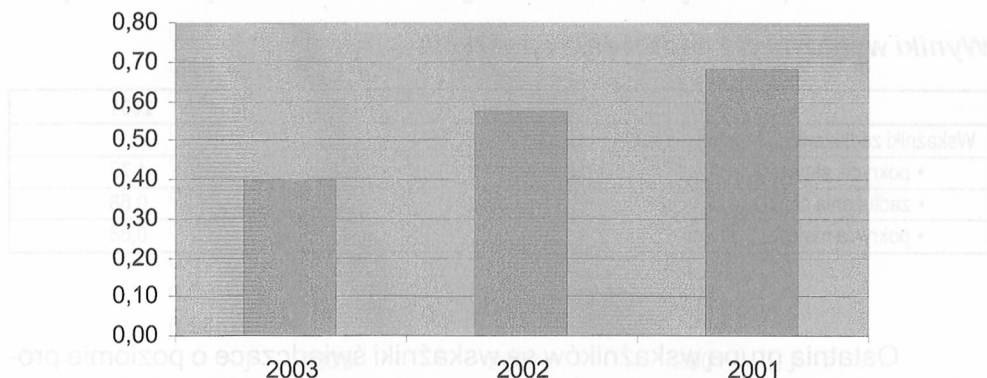
Analizie poziomu zadłużenia szczególną wagę nadają banki, gdyż daje ona wiele odpowiedzi z punktu widzenia dostawcy kapitału. Analiza zadłużenia dokonywana jest na trzech poziomach. Poziom pierwszy to pokrycie aktywów. Wskazuje ono na zaangażowanie właściciela firmy (kapitał własny) w całość kapitału, jaki posiada firma. Wskaźnik ten wylicza się stosując następujący algorytm:

$$\text{Pokrycie aktywów} = \frac{\text{Suma aktywów}}{\text{Kapitały własne}}$$

Wskaźnik pokrycia aktywów znajduje się na bezpiecznym poziomie. Wskazuje na duże zaangażowanie właściciela w badaną firmę. Podobne, pozytywne wyniki obserwujemy na wskaźniku zadłużenia ogólnego. Zadłużenie firmy systematycznie spada, co świadczy o możliwościach rozwojowych przedsiębiorstwa. Z finansowego punktu widzenia firma PEC „Żyrardów” Sp. z o.o. zachowuje pozytywną pozycję i jest coraz mniej uzależniona od dostawców kapitału krótkoterminowego. Algorytm tego wskaźnika przedstawia się następująco:

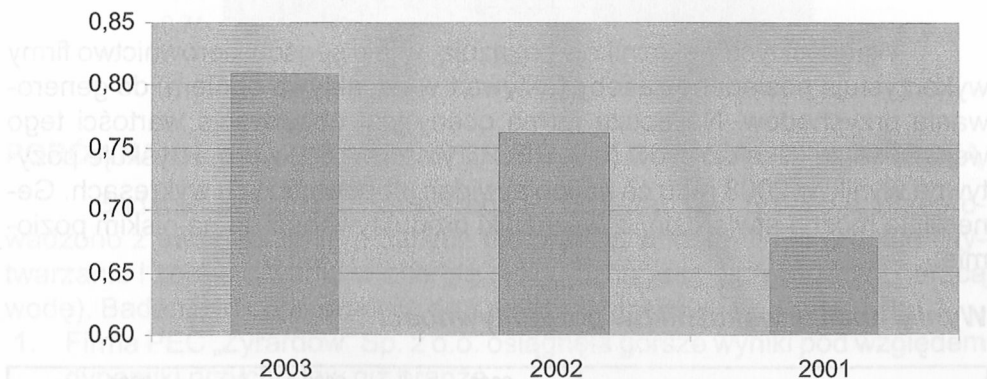
$$\text{Wskaźnik zadłużenia ogólnego} = \frac{\text{Zob. krótkoterminowe} + \text{zob. długoterminowe}}{\text{Kapitały własne}}$$

Dane obliczone z tego wskaźnika informują o tym, kto w większym stopniu finansuje tę firmę: czy właściciel (kapitał własny), czy zewnętrzni dostawcy kapitału (banki, dostawcy sprzedający na kredyt kupiecki)? Z wyników odczytać można, iż finansowanie w największym stopniu pochodzi od właściciela i w znaczący sposób przewyższa finansowanie udzielone przez zewnętrznych dostawców kapitału.

Zadłużenie ogólne

Ostatnim wskaźnikiem jest pokrycie majątku trwałego wyliczane zgodnie z poniższą formułą:

$$\text{Pokrycie aktywów trwałych} = \frac{\text{Kapitały własne}}{\text{Aktywa trwałe}}$$

Pokrycie aktywów trwałych

Wyliczenie tego wskaźnika przeprowadza się w celu sprawdzenia, na ile aktywa trwałe przedsiębiorstwa finansowane są kapitałami własnymi. Przyjmuje się, że wskazania ponad 1,0 są bezpieczne, gdyż pozwalają w całości na sfinansowanie trwałych składników aktywów firmy. Analizowana firma wykazuje pozytywną tendencję zarówno w dynamice, jak i w wartościach bez-

względnych. Osiąga poziom ok. 0,81, co oznacza, iż w 2003 roku Spółka finansowała za pomocą kapitału własnego 81% wartości aktywów trwałych.

Wyniki wskaźników zadłużenia i pokrycia

| | 2003 | 2002 | 2001 |
|--|------|------|------|
| Wskaźniki zadłużenia i stopnia pokrycia: | | | |
| ♦ pokrycia aktywów | 1,41 | 1,58 | 1,73 |
| ♦ zadłużenia ogólnego | 0,40 | 0,57 | 0,68 |
| ♦ pokrycia majątku trwałego | 0,81 | 0,76 | 0,68 |

Ostatnią grupą wskaźników są wskaźniki świadczące o poziomie produktywności aktywów oraz majątku trwałego. Algorytmy tych wskaźników mają następującą postać:

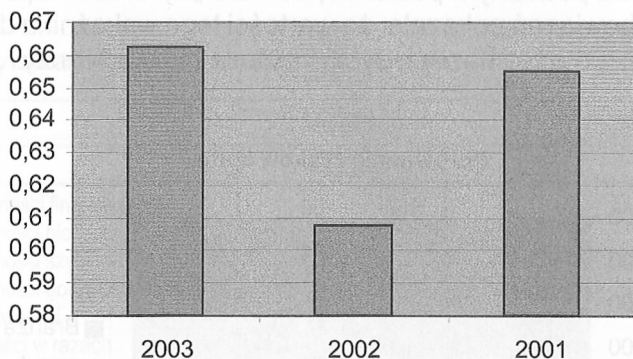
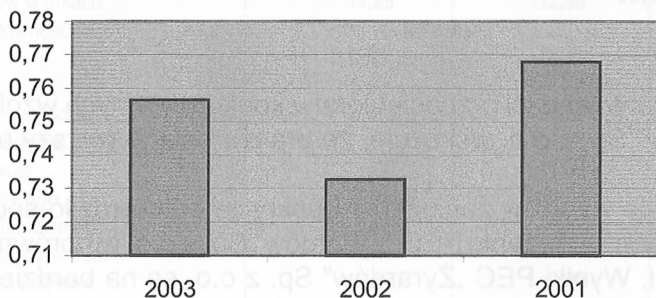
$$\text{Produktywność aktywów} = \frac{\text{Przychody ze sprzedaży}}{\text{Aktywa ogółem}}$$

$$\text{Produktywność aktywów trwałych} = \frac{\text{Przychody ze sprzedaży}}{\text{Aktywa trwałe}}$$

Wartości tych wskaźników pokazują, w jaki sposób kierownictwo firmy wykorzystuje posiadane zasoby (aktywa trwałe, aktywa ogółem) do generowania przychodów. Najlepszą formą oceny jest obserwacja wartości tego wskaźnika za kilka okresów (lat). PEC „Żyrardów” Sp. z o.o. uzyskuje pozytywne wyniki w 2003 roku co najlepiej widać na powyższych wykresach. Generalnie można stwierdzić, iż wskaźniki produktywności są na niskim poziomie.

Wyniki analizy wskaźników produktywności

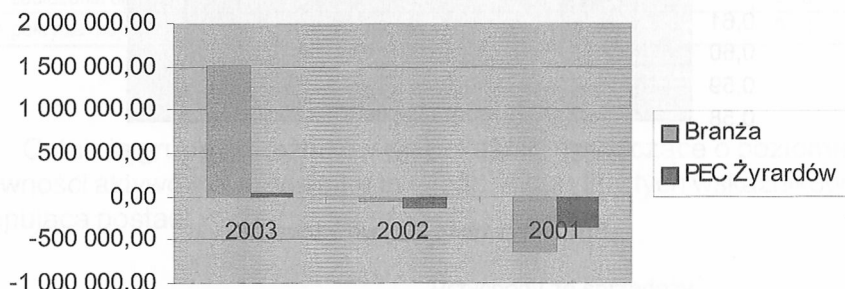
| | 2003 | 2002 | 2001 |
|-----------------------------------|------|------|------|
| Wskaźniki produktywności: | | | |
| ♦ produktywności aktywów ogółem | 0,66 | 0,61 | 0,66 |
| ♦ produktywności aktywów trwałych | 0,76 | 0,73 | 0,77 |

Produktywność aktywów**Produktywność aktywów trwałych****PORÓWNANIE PEC ŻYRARDÓW SP. Z O.O. Z BRANŻĄ CIEPŁOWNICZĄ**

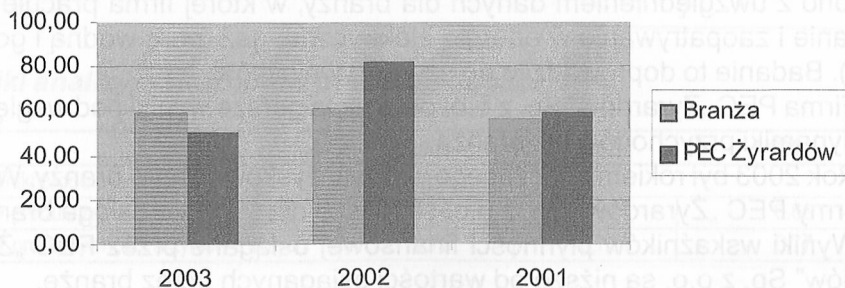
Badanie standingu finansowego PEC „Żyrardów” Sp. z o.o. przeprowadzono z uwzględnieniem danych dla branży, w której firma pracuje (wytworzenie i zaopatrywanie w energię elektryczną, gaz, parę wodną i gorącą wodę). Badanie to doprowadziło do szeregu wniosków:

1. Firma PEC „Żyrardów” Sp. z o.o. osiągnęła gorsze wyniki pod względem dynamiki przychodów niż branża.
2. Rok 2003 był rokiem znaczącego wzrostu zyskowności w branży. Wyniki firmy PEC „Żyrardów” Sp. z o.o. są niższe niż te, które osiąga branża.
3. Wyniki wskaźników płynności finansowej osiągnięte przez PEC „Żyrardów” Sp. z o.o. są niższe od wartości osiąganych przez branżę.

- Analiza rotacji należności wskazuje, że branża posiada wartość tego wskaźnika na podobnym poziomie, co PEC „Żyrardów” Sp. z o.o.
- Rotacja zobowiązań pokazała, że wartości tego wskaźnika dla PEC „Żyrardów” Sp. z o.o. są na wyższym poziomie niż dla branży.

Porównanie zysków netto

- Badanie rentowności przedsiębiorstw konkurencyjnych względem PEC „Żyrardów” Sp. z o.o. wskazuje, że branża osiąga wyższy poziom rentowności.
- Porównanie wyników zadłużenia i pokrycia potwierdziło spostrzeżenia o mniejszym zadłużeniu PEC „Żyrardów” Sp. z o.o. w porównaniu z konkurentami. Wyniki PEC „Żyrardów” Sp. z o.o. są na bardziej bezpiecznym poziomie niż wyniki, które osiąga branża.

Porównanie rotacji należności

8. Słabą stroną PEC „Żyrardów” Sp. z o.o. jest, w porównaniu z branżą, produktywność.

Tabela z wynikami analizy wskaźnikowej dla branży:

| | BRANŻA | | |
|--------------------------------|--------------|------------|-------------|
| | 2003 | 2002 | 2001 |
| Wskaźniki płynności finansowej | | | |
| Wskaźnik płynności bieżącej | 1,10 | 1,10 | 0,89 |
| Wskaźnik płynności szybkiej | 0,94 | 0,94 | 0,74 |
| Wskaźnik płynności gotówką | 0,23 | 0,22 | 0,14 |
| Wskaźniki sprawności | | | |
| Rotacji należności w razach | 6,16 | 5,95 | 6,49 |
| Rotacji należności w dniach | 59,28 | 61,39 | 56,26 |
| Rotacji zobowiązań w razach | 4,37 | 4,33 | 3,93 |
| Rotacji zobowiązań w dniach | 83,58 | 84,38 | 92,83 |
| Rotacji zapasów w razach | 30,44 | 28,12 | 27,07 |
| Rotacji zapasów w dniach | 11,99 | 12,98 | 13,49 |
| Wskaźniki rentowności | | | |
| ROI | 0,8% | 0,0% | -0,4% |
| ROE | 1,4% | -0,1% | -0,6% |
| Zyskowność przychodów | 0,9% | 0,0% | -0,5% |
| Wskaźniki zadłużenia i stopnia | | | |
| Pokrycia aktywów | 1,89 | 1,87 | 1,77 |
| Zadłużenia ogólnego | 0,75 | 0,75 | 0,66 |
| Pokrycia majątku trwałego | 0,68 | 0,69 | 0,70 |
| Wskaźniki produktywności | | | |
| Produktywności aktywów | 0,87 | 0,83 | 0,79 |
| Produktywności majątku | 1,11 | 1,07 | 0,97 |
| Cykl konwersji gotówkowej | -12,31 | -10,01 | -23,09 |
| Dynamika przychodów | 10,4% | 10,7% | |
| Zyski | 1 510 876,23 | -63 129,79 | -647 941,00 |

Podsumowanie

Tabela z wynikami analizy wskaźnikowej dla PEC Żyrardów sp. z o.o.:

| | 2003 | 2002 | 2001 |
|--------------------------------|-----------|-------------|-------------|
| Wskaźniki płynności finansowej | | | |
| Wskaźnik płynności bieżącej | 0,55 | 0,66 | 0,57 |
| Wskaźnik płynności szybkiej | 0,41 | 0,55 | 0,43 |
| Wskaźnik płynności gotówką | 0,00 | 0,01 | 0,01 |
| Wskaźniki sprawności | | | |
| Rotacji należności w razach | 7,19 | 4,40 | 6,03 |
| Rotacji należności w dniach | 50,08 | 81,79 | 59,71 |
| Rotacji zobowiązań w razach | 2,96 | 2,37 | 1,55 |
| Rotacji zobowiązań w dniach | 121,73 | 151,76 | 231,68 |
| Rotacji zapasów w razach | 21,67 | 20,55 | 18,34 |
| Rotacji zapasów w dniach | 16,61 | 17,52 | 19,63 |
| Wskaźniki rentowności | | | |
| ROI | 0,00 | -0,01 | -0,02 |
| ROE | 0,00 | -0,01 | -0,03 |
| Zyskowność przychodów | 0,00 | -0,01 | -0,03 |
| Wskaźniki zadłużenia i stopnia | | | |
| Pokrycia aktywów | 1,41 | 1,58 | 1,73 |
| Zadłużenia ogólnego | 0,40 | 0,57 | 0,68 |
| Pokrycia majątku trwałego | 0,81 | 0,76 | 0,68 |
| Wskaźniki produktywności | | | |
| Produktywności aktywów | 0,66 | 0,61 | 0,66 |
| Produktywności majątku | 0,76 | 0,73 | 0,77 |
| Cykl konwersji gotówkowej | -55,04 | -52,45 | -152,34 |
| Dynamika przychodów | 2,4% | -10,2% | |
| Zyski | 46 946,61 | -144 568,55 | -357 401,76 |

Ocena prawdopodobieństwa upadłości dla PEC „Żyrardów” sp. z o.o.⁷

Na podstawie badań wykazano, jakie wskaźniki najlepiej potrafią wskazać prawdopodobieństwo upadku firmy oraz wartości, jakie uznane są za krytyczne. Poniżej zostały zaprezentowane wskaźniki dla sektora produkcyjnego (w tym sektorze działa PEC „Żyrardów” sp. z o.o.) wraz z ich krytycznymi wartościami:

⁷ Na podstawie opracowania firmy HAVIS Polska Sp. z o.o. Spółka HAVIS przeprowadza badania w zakresie prawdopodobieństwa upadłości dla polskich przedsiębiorstw. Wyniki tych badań prezentowane są m.in. w „Businessman Magazine”.

| Wskaźnik | Wrażliwość | Wartość krytyczna |
|-----------------------------|------------|-------------------|
| Rotacja należności w dniach | 82,80% | 104,59 |
| Cykl konwersji gotówkowej | 89,10% | -100,48 |
| Rotacja zobowiązań w dniach | 89,50% | 214,05 |
| Pokrycie aktywów trwałych | 91,70% | -0,12 |
| Kapitał obrotowy | 91,80% | -63,6% |
| Zyskowność sprzedaży | 91,90% | -15,0% |
| Return on Equity | 91,90% | -22,0% |
| Return on Investment | 92,90% | -21,0% |

Firma PEC „Żyrardów” Sp. z o.o. osiągnęła następujące wyniki na tych wskaźnikach (badanie dotyczy zawsze ostatniego roku obrotowego):

| Wskaźnik | Wartość krytyczna |
|-----------------------------|-------------------|
| Rotacja należności w dniach | 50,08 dnia |
| Cykl konwersji gotówkowej | -55,04 dnia |
| Rotacja zobowiązań w dniach | 121,73 dnia |
| Pokrycie aktywów trwałych | 0,81 |
| Kapitał obrotowy | 32,3% |
| Zyskowność sprzedaży | 0% |
| Return on Equity (ROE) | 0% |
| Return on Investment (ROI) | 0% |

Porównanie to pokazuje, że nie ma bezpośrednich przesłanek, które świadczyć mogą o zagrożeniu upadłością firmy PEC „Żyrardów” Sp. z o.o.. Bezpieczeństwo działania w długim okresie gwarantuje Spółce wysoki poziom kapitałów własnych oraz sumy bilansowej. Jest to bardzo bezpieczna sytuacja, wskazująca na duże zaangażowanie właściciela w finansowanie spółki. Do tych elementów zaliczyć również można: działanie na atrakcyjnym rynku oraz wysoką wartość likwidacyjną. Należy ponadto wziąć również pod uwagę fakt, iż firma jest Spółką gminną wykonującą zadania gminy, co minimalizuje do zera groźbę upadłości.

Podsumowanie

Zgodnie ze swoim statutem Spółka realizuje zadania własne Gminy dotyczące zaspokajania zbiorowych potrzeb ludności w zakresie gospodarki energią ciepłą.

Działania restrukturyzacyjne prowadzone w Spółce zmierzają do racjonalizacji zatrudnienia i poprawienia systemu organizacji i zarządzania. Efekty tych działań są już widoczne. W ciągu najbliższych lat restrukturyzacja Spółki obejmie przede wszystkim jej sferę technologiczną, która będzie polegać na unowocześnieniu zasobów produkcyjnych. W tym celu Spółka m.in. korzysta ze środków finansowych Wojewódzkiego Funduszu Ochrony Środowiska i Gospodarki Wodnej oraz rozważa wykorzystanie środków unijnych. Również sytuacja ekonomiczna Spółki jest zadowalająca, a aktywne działania zmierzające do pozyskania „tanich” środków finansowych z różnych źródeł świadczą o dobrej polityce ekonomicznej Spółki. Przeprowadzona ocena ekonomiczna Spółki wskazuje, że firma osiąga dość korzystne wyniki. Użytkuje stabilny wolumen sprzedaży. Dynamika zysku netto jest pozytywna, gdyż badana firma osiąga z roku na rok lepsze wyniki (dodatnie w 2003 roku). Firmę można rekomendować jako wiarygodnego partnera z silnymi podstawami do działania w długim okresie. Podobnie ocena Zarządu Spółki jest pozytywna i wykazuje duży poziom dbałości o pozytywne wyniki.

Spółka prawidłowo wywiązuje się z gospodarki wodno-ściekowej, ochrony powietrza przed zanieczyszczeniem oraz właściwej gospodarki odpadami komunalnymi. Dowodem na to jest likwidacja małych, lokalnych kotłowni, będących źródłem niskiej emisji zanieczyszczeń do atmosfery (inwestycje Spółki są korzystne z punktu widzenia ekologii). Ponadto Spółka posiada zatwierdzony przez właściciela plan rozwoju oraz wycenę wartości przedsiębiorstwa.

Można zatem stwierdzić, iż PEC „Żyrardów” Sp. z o.o. dobrze wywiązuje się z zadań własnych gminy dotyczących zaspokojenia zbiorowych potrzeb ludności w zakresie gospodarki energią ciepłą.

Business activity of Przedsiębiorstwo Energetyki Ciepłej „Żyrardów” Sp. z o.o. (thermal power engineering enterprise – a limited liability company)

Summary

The main objective of this enterprise, a subsidiary of the local government authority of the town of Żyrardów, is to provide thermal power to the inhabitants and businesses in the area. The enterprise has performed its business activity since 1 July, 1997.

The distribution of thermal power to end users is effected through twenty group thermal centres and 121 individual thermal centres.

In order to reduce costs of business activity, an overhaul and modernisation of the network and the thermal centres is being carried out, all that with a view to reducing the loss of heat; also the water preheating installations are being modernised.

Subject to the local government, the company does not enjoy unrestricted freedom to set prices for the heat supplied.

The Author subsequently analyses the financial result of the enterprise to state that the PEC „Żyrardów” Sp. z o.o. is in good economic condition, which best shows in the figures of the profit on core activity.

Wyższe Szkoły Rozwoju i Techniki (WSRL) w Żyrardowie zlokalizowane na skrajnie zachodniej części aglomeracji warszawskiej kształcą głównie specjalistów wywodzących się z najbliższej okolicy. Bliskie sąsiedztwo Skierzwowa, Łowicza, Ciechanowa i przede wszystkim Żyrardowa, gdzie znajdują się szkoły wyższe, a przede wszystkim Warszawy, powoduje, że w tym regionie rozwinięciem szkolnictwie wyższym kierują się przede wszystkim mieszkańcy pod względem prężności społeczno-zawodowej. Jak i w przypadku M. J. na domniemywać, iż w WSRL studuje niewielka grupa osób wywodzących się z rodzin biednych niż w innych szkołach. Osoby nie mające w zmięconym obszarze decydują się na studia w Warszawie głównie ze względu na możliwość uzyskania lepszej pensji wypłaty za tytuł. Chociaż poziom studiów w WSRL z pewnością nie jest niższy od w renomowanych uczelniach warszawskich, to pod względem jakości wykształcenia jest ono niższe od studiów w Warszawie i w szkołach innych w Żyrardowie, Sułkowie, Ciechanowie. Istnieje także na społeczeństwie inne wrażenie. W tym przypadku nie liczy się poziom studiów i wykształcenia wiedzy, ale fakt miejsca studiowania. Tak się wydaje, że Autor niniejszego artykułu również wykląda w Warszawie w niektórych szkołach i w Radomiu z pełną odpowiedzialnością może stwierdzić, iż program studiów w WSRL jest bogatszy niż w większości szkół warszawskich, a wymagania wiedzy od studentów są o wiele wyższe. Nie było przypadku, by rektor lub dziekan prosił wykładowcę o obniżenie wymagań, co się dzieje w wielu szkołach wyższych, ale wręcz odwrotnie, prosi się o zwiększenie wymagań przy jednoczesnym umożliwieniu uzupełnienia wiedzy poprzez organizowanie dodatkowych zajęć.

Biorąc pod uwagę powyższe okoliczności na podstawie przeprowadzonych badań ankietowych wśród studentów słuchaczy zaocznych WSRL,