

Krawczyk, Grzegorz

Poziom rozwoju społeczno-gospodarczego województw a rozwój turystyki w latach 2002-2006

Rocznik Żyrardowski 8, 223-244

2010

Artykuł został zdigitalizowany i opracowany do udostępnienia w internecie przez Muzeum Historii Polski w ramach prac podejmowanych na rzecz zapewnienia otwartego, powszechnego i trwałego dostępu do polskiego dorobku naukowego i kulturalnego. Artykuł jest umieszczony w kolekcji cyfrowej bazhum.muzhp.pl, gromadzącej zawartość polskich czasopism humanistycznych i społecznych oraz w kolekcji mazowieckich czasopism regionalnych mazowsze.hist.pl.

Tekst jest udostępniony do wykorzystania w ramach dozwolonego użytku.

Grzegorz Krawczyk

Poziom rozwoju społeczno-gospodarczego województw a rozwój turystyki w latach 2002–2006

Wstęp

Według Światowej Organizacja Turystyki turystyka to ogół czynności osób, które podróżują i przebywają w celach wypoczynkowych, służbowych lub innych nie dłużej niż rok bez przerwy poza swoim codziennym otoczeniem, z wyłączeniem wyjazdów, w których głównym celem jest aktywność zarobkowa wynagradzana w odwiedzanej miejscowości [Terminologia turystyczna, 1995, s. 5–7]. Na przemysł turystyczny składają się: hotelarstwo, gastronomia, biura turystyczne, organizatorzy turystyki, przemysł pamiątkarski oraz inne usługi świadczone turystom. Interesujące jest, jaki wpływ na poziom turystyki ma poziom rozwoju poszczególnych regionów. W Polsce występuje znaczne zróżnicowanie przestrzenne poziomu rozwoju województw pod względem społeczno-gospodarczym, które w warunkach gospodarki rynkowej nadal wykazuje tendencje do pogłębiania się. Regiony lepiej rozwinięte wykazują wyższe tempo rozwoju od regionów słabiej rozwiniętych. Jest to w znacznej mierze zdeterminowane historią. Na uwarunkowania historyczne nakładają się również inne czynniki: demograficzne, przyrodnicze, ekonomiczne i społeczno-kulturowe [Wysocki, Łuczak, 2004, s. 20]. Celem pracy jest rozpoznanie poziomu rozwoju społeczno-gospodarczego województw oraz wskazanie zależności między tym poziomem a turystyką w latach 2002–2006 (ze względu na dostępność danych). Do analizy wykorzystano metodę taksonomiczną.

Delimitacja jednostek przestrzennych

Powstały w Polsce trójstopniowy podział terytorialny, który obejmuje gminy, powiaty i województwa, wynika z charakteru i zakresu zadań przypisanych poszczególnym jednostkom samorządu terytorialnego [Pietrzko, 2000, s. 15]. Najpopularniejszym obecnie kierunkiem rozważań nad istotą

regionu jest ujęcie realistyczne, stanowiące swoisty kompromis między ujęciem pozytywistycznym, traktującym region jako kategorię będącą jedynie wytworem wyobraźni badacza i dialektycznym, zakładającym, że region składa się z podsystemów i sam jest podsystemem systemu wyższego. Właśnie nauki ekonomiczne wykorzystują realistyczne pojęcie regionu, który wyodrębnia trzy wzajemnie powiązane ze sobą koncepcje regionu traktowanego jako przedmiot badania, obiekt poznania i instrument działania [Miszczyk, 2003, s. 16]. W związku z tym teoria regionu ekonomicznego pełni trzy zasadnicze funkcje [Kosiedowski, 2001, s. 18]:

- 1) badawczą – opracowanie metodologicznych i metodycznych podstaw badań i studiów ekonomiczno-regionalnych,
- 2) poznawczą – współdziałanie w percepcji otaczającej nas rzeczywistości,
- 3) aplikacyjną – formułowanie przesłanek i wniosków dla polityki regionalnej.

Z punktu widzenia analizy ekonomicznej (funkcji badawczej) najstosowniejsze wydaje się podporządkowanie podziału administracyjnego kraju kryteriom ekonomicznym. Obecnie w Polsce jest 16 województw. Podział ten nie w każdym przypadku nawiązuje do ukształtowanej struktury regionalnej kraju, co jest wynikiem kompromisu pomiędzy koalicją rządzącą AWS-UW a dość liczną opozycją reprezentowaną wówczas głównie przez SLD [Miszczyk, 2003, s. 203] [Parysek, 2000, s. 79]. W badaniach uwzględniono więc 16 jednostek podstawowych (województw).

Metoda analizy

Poziom rozwój społeczno-gospodarczego województw stanowi swoistą syntezę wskaźników, na podstawie których dokonujemy pomiaru. Zadanie pomiaru poziomu rozwoju województw polega więc na:

- 1) ilościowym określeniu najważniejszych efektów uzyskanych przez gospodarkę regionalną,
- 2) agregacji wszystkich wskaźników i relacji w jeden miernik.

Na pierwszym etapie ekonomiczne, społeczne, techniczne i ekologiczne efekty regionu opisano za pomocą wskaźników. Wszystkie wykorzystywane wskaźniki odpowiadają formalnym wymogom analiz ilościowych. Zbadano ich diagnostyczność i przekształcono we wskaźniki natężenia [Kosiedowski, 2001, s. 11].

Dla n -elementowego zbioru badanych województw i m cech rozwoju zapisujemy następującą dwuwymiarową macierz danych [Ponikowski, 2004, s. 11].

$$X_c = \begin{bmatrix} x_{11} & x_{12} & \dots & x_{1n} \\ x_{21} & x_{22} & \dots & x_{2n} \\ \dots & \dots & \dots & \dots \\ x_{m1} & x_{m1} & \dots & x_{mn} \end{bmatrix} \quad [1]$$

gdzie:

X_c – macierz cech diagnostycznych,

x_{ik} – elementy macierzy X_c oznaczają wartość badanych cech dla i -tego ($i = 1, 2, \dots, n$) obiektu (województwa w badanym roku) oraz k -tej ($k = 1, 2, \dots, m$) cechy rozwoju.

Wykorzystane zmienne ze zbioru X_c powinny wskazywać na znaczny poziom zróżnicowania potencjału społeczno-gospodarczego. W celu określenia, jak „silnie” dobrane mierniki określają zróżnicowanie rozwojowe województw wykorzystuje się wskaźniki zmienności, obliczone jako iloraz odchylenia standardowego wartości w zbiorze zmiennych analitycznych i ich średniej arytmetycznej. Im dany wskaźnik zmienności jest wyższy, tym dobór odpowiadającej mu zmiennej charakteryzującej potencjał należy uznać za obiektywniejszy [Niedźwiecki, 2002, s. 70].

Współczynnik zmienności obliczony jest więc jako [Ponikowski, 2004, s. 11]:

$$V_k = \frac{S_k}{\bar{x}_k} 100 \quad [2]$$

gdzie: \bar{x}_k – średnia arytmetyczna k -tej cechy rozwoju zaś S_k to odchylenie standardowe.

Następnym krokiem jest ujednoczenie charakteru zmiennych poprzez przekształcenie mierników o charakterze destymulant w wskaźniki o charakterze stymulant; odpowiednio:

dla stymulant [Niedźwiecki, 2002, s. 72]:

$$x'_{jk} = x_{jk} \quad [5]$$

dla destymulant:

$$x'_{jk} = \max_j x_{jk} - x_{jk} \quad [6]$$

w związku z czym powstaje skorygowana macierz Xc' cząstkowych wskaźników potencjału społeczno-gospodarczego.

Cechy diagnostyczne wyrażone są w różnych nieaddytywnych jednostkach miary. W celu sprowadzenia do porównywalności badanych cech należy je normalizować. Znormalizowane dane statystyczne są już wielkościami niemianowanymi. Skorygowaną macierz obserwacji Xc' przekształca się więc w macierz standaryzowanych obserwacji cząstkowych wskaźników potencjału [Niedźwiecki, 2002, s. 72] [Ponikowski, 2004, s. 11]:

$$Z_c = \begin{bmatrix} z_{11} & z_{12} & \dots & z_{1n} \\ z_{21} & z_{22} & \dots & z_{2n} \\ \dots & \dots & \dots & \dots \\ z_{m1} & z_{m1} & \dots & z_{mn} \end{bmatrix} \quad [8]$$

przy czym:

$$z_{ik} = \frac{x'_{ik} - \bar{x}_k}{S_k} \quad [9]$$

gdzie:

z_{ik} – znormalizowana k -ta cecha dla i -tego obiektu (województwa w badanym roku), x_{ik} – pierwotna wartość k -tej cechy dla i -tego obiektu, \bar{x}_k oraz S_k to odpowiednio średnia arytmetyczna i odchylenie standardowe k -tej cechy.

Ten sposób przekształcenia sprawia, że standaryzowane cechy są wielkościami niemianowanymi, a ponadto wszystkie nowe zmienne mają średnią arytmetyczną zero, zaś wariancja i odchylenie standardowe jest zawsze równe jeden. Możemy więc uwzględnić jednakową wagę wpływu badanych cech na kształtowanie się poziomu rozwoju zjawisk złożonych [Ponikowski, 2004, s. 12].

Drugi etap polega na konstrukcji syntetycznych mierników poziomu rozwoju społeczno-gospodarczego. Zadanie to rozwiązano poprzez dokonanie syntezy wszystkich wskaźników cząstkowych, uznanych za diagnostyczne poprzez stworzenie jednego wskaźnika poziomu rozwoju W_i , który

może przyjmować wartości z przedziału $\langle 0,1 \rangle$. Im jego wartość jest większa, tym badane województwo cechuje się wyższym poziomem rozwoju społeczno-gospodarczego [Kosiedowski, 2001, s. 18].

$$W_i = \frac{\sum_{k=1}^n z_{ik}^*}{\sum_{k=1}^n \max_i [z_{ik}^*]} \quad [10]$$

gdzie:

$$z_{ik}^* = z_{ik} + |\min_i [z_{ik}]| \quad [11]$$

W ten sposób obliczono taksonomiczną miarę poziomu rozwoju społeczno-gospodarczego województw.

Na następnym etapie zbadano korelacje pomiędzy poziomem rozwoju społeczno-gospodarczego województw a wskaźnikami opisującym poziom turystyki.

Współczynnik korelacji obliczany jest według następującego wzoru:

$$r_{x,y} = \frac{n \sum_{i=1}^n x_i y_i - \sum_{i=1}^n x_i \sum_{i=1}^n y_i}{\sqrt{\left[n \sum_{i=1}^n x_i^2 - \left(\sum_{i=1}^n y_i \right)^2 \right] \left[n \sum_{i=1}^n y_i^2 - \left(\sum_{i=1}^n x_i \right)^2 \right]}} \quad [12]$$

gdzie: $r \in \langle -1,1 \rangle$

dla $r = 1$ i $r = -1$ między zmiennymi zachodzi funkcyjny związek liniowy,

dla $r = 0$ między zmiennymi nie zachodzi zależność korelacyjna,

n – rozmiar próby,

x – wektor wartości cechy 1,

y – wektor wartości cechy 2.

Test istotności współczynnika korelacji wymaga policzenia statystyki według wzoru [Wieczorkowska, 2003, s. 253] [Puchalski, 1980, s. 329] [Krzysztofiak, Luszniwicz, 1977, s. 281]:

$$t = \frac{r}{\sqrt{1-r^2}} \sqrt{n-2} \quad [13]$$

gdzie:

t – rozkład t -Studenta o $(n - 2)$ stopniach swobody,

r – współczynnik korelacji,

Obszar krytyczny został określony: $P(|t| \geq t_{\alpha,n}) = \alpha$,

gdzie: α – poziom istotności,

$t_{\alpha,n}$ – wartość krytyczna obliczona z rozkładu t -Studenta,

Przyjęto trzy poziomy istotności: $\alpha = 0,05$, $\alpha = 0,01$, $\alpha = 0,001$.

Korzystając z funkcji gęstości opisującej rozkład t -studenta [Józwiak, Podgórski, 1994, s. 128–129] dla założonych poziomów istotności oraz v stopni swobody, obliczono wartości krytyczne statystyki $t_{\alpha,n}$.

Przyjęte przedziały istotności:

bardzo istotne * $P \leq 0,001$,

istotne ** $0,001 < P \leq 0,01$,

mało istotne *** $0,01 < P \leq 0,05$.

Stosowany zestaw cech

Poziom rozwoju społeczno-gospodarczego każdej jednostki terytorialnej determinuje wiele współzależnych cech rozwoju, które mogą mieć różny kierunek oddziaływania. Cechy rozwoju samodzielnie określają jedynie tylko pewne aspekty rozwoju województw. W statystycznej analizie wielowymiarowej, cechy (zmienne) służą do budowy syntetycznych mierników potencjału rozwoju, które w sposób agregatowy charakteryzują poziom rozwoju. Potencjał rozwojowy określają zarówno stymulanty, jak i destymulanty rozwoju. Te cechy, które pobudzają rozwój i przyczyniają się do wzrostu konkurencyjności województw nazywać będziemy stymulantami rozwoju. Te zaś, które działają hamująco na rozwój i przyczyniają się do obniżania konkurencyjności określać będziemy mianem destymulant rozwoju [Ponikowski, 2004, s. 13].

O ostatecznym rezultacie prowadzonej typologii decyduje dobór wskaźników, który jest zawsze decyzją subiektywną, poprawność tego bardzo ważnego etapu jest zależna od wiedzy i doświadczeń badacza. Przy doborze zmiennych posłużyłem się więc pracami takich badaczy, jak: A. Niedźwiecki [Niedźwiecki, 2002, s. 73], P. Swianiewicz [Swianiewicz,

1989, s. 33–38], M. Jerczyński [Jerczyński, 1971, s. 111–135], M. Ziółkowski [Ziółkowski, 1997, s. 101–124], F. Wysocki, A. Łuczak [Wysocki, Łuczak, 2004, s. 317–329], H. Ponikowski [Ponikowski, 2004, s. 57–65].

W analizie uwzględniono 11 cech. Zestawienie badanych cech zawiera tabela 1.

Tabela 1. Cechy użyte do pomiaru poziomu społeczno-gospodarczego województw

Symbol Cechy	Specyfikacja	Stymulanta Destymulanta	Współczynnik zmienności
A	PKB w zł na 1 mieszkańca	S	24,55
B	PKB na 1000 zł wartości środków trwałych	S	9,91
C	Nakłady inwestycyjne w zł na 1000 zł wartości środków trwałych	S	17,57
D	Przeciętne miesięczne wynagrodzenie brutto w złotych	S	12,91
E	Produkcja sprzedana przemysłu na 1 mieszkańca	S	92,32
F	Sprzedaż produkcji budowlano-montażowej	S	86,01
G	Produkcja rolnicza na 1 ha użytków rolnych	S	23,65
H	Drogi publiczne w km na 100 km ² powierzchni	S	35,55
I	Liczba mieszkańców na 1 sklep*	D	34,05
I	Obiekty zbiorowego zakwaterowania	S	58,85
J	Pracujący	S	33,89

* Liczba mieszkańców na jeden sklep w literaturze przedmiotu przyjmowana jest jako destymulanta. W chwili obecnej jednak przy wzrastającej wciąż liczbie sklepów wielkopowierzchniowych jest to kwestia dyskusyjna.

Źródło: Opracowanie własne na podstawie: A. Niedźwiecki, *Analiza taksonomiczna jako narzędzie oceny potencjału społeczno-gospodarczego województw*, [w:] E. Bojar, J. Kurys (red.), *Zróżnicowanie i współpraca regionów w integracji europejskiej*, Politechnika Lubelska, Lublin, s. 73; P. Swianiewicz, *Spoleczno-ekonomiczna typologia miast i gmin w Polsce*, Uniwersytet Warszawski, Warszawa 1989, s. 33–38; M. Jerczyński, *Metody pośrednie identyfikacji i pomiaru bazy ekonomicznej miast*, [w:] K. Dziewoński, M. Jerczyński, *Baza ekonomiczna i struktura funkcjonalna miast*, PWN, Warszawa 1971, s. 111–135; M. Ziółkowski, *Dysproporcje w zagospodarowaniu infrastrukturalnym gmin województw Polski środkowo-wschodniej*, [w:] W. Rakowski [red.], *Przemiany społeczno-ekonomiczne Polski w układzie przestrzennym w latach 1989–1994*, Szkoła Główna Handlowa, Warszawa 1997, s. 101–124; F. Wysocki, A. Łuczak, *Ocena poziomu rozwoju społeczno-gospodarczego obszarów wiejskich Wielkopolski*, [w:] J.J. Parysek (red.), *Rozwój regionalny i lokalny w Polsce w latach 1989–2002*, Uniwersytet im. Adama Mickiewicza w Poznaniu, Bogucki Wydawnictwo Naukowe, Poznań 2004, s. 317–329; H. Ponikowski, *Wstępna zbiorcza analiza taksonomiczna poziomu rozwoju powiatu lubartowskiego i jego gmin*, [w:] *Raport końcowy usługi „Planowanie Rozwoju Lokalnego” Moduł C „Studium Lokalnego Potencjału Gospodarczego Powiatu Lubartowskiego*, Centrum Kształcenia Menedżerów Przemysłowych, Lublin, s. 11–23; H. Ponikowski, *Asymetria stymulant i destymulant konkurencyjności województwa lubelskiego*, [w:] E. Bojar, J. Kurys, *Zróżnicowanie i współpraca regionów w integracji europejskiej (ze szczególnym uwzględnieniem władz lokalnych i regionalnych)*, Wydawnictwo Politechniki Lubelskiej, Lublin 2002, s. 57–65.

Zestawienie poziomu rozwoju województw Polski

W wyniku przeprowadzonej analizy powstała swoista geografia poziomu rozwoju społeczno-gospodarczego województw. Wartości, jakie przyjmują poszczególne województwa w latach 2002–2006 przedstawia tabela 2 i wykres 1. W tabeli 3 dokonano rankingu badanych województwa w latach 2002–2006.

Tabela 2. Poziom rozwoju społeczno-gospodarczego województw w latach 2002–2006

Województwo	Rok				
	2002	2003	2004	2005	2006
DOLNOŚLĄSKIE	0,3916	0,3657	0,4267	0,4492	0,5247
KUJAWSKO-POMORSKIE	0,3423	0,3153	0,3448	0,3759	0,4058
LUBELSKIE	0,2130	0,2242	0,2607	0,2703	0,2917
LUBUSKIE	0,2091	0,2051	0,2669	0,2978	0,3298
ŁÓDZKIE	0,3310	0,3372	0,3505	0,4169	0,4424
MAŁOPOLSKIE	0,3742	0,3936	0,4359	0,4727	0,5451
MAZOWIECKIE	0,5750	0,5690	0,5953	0,6753	0,7469
OPOLSKIE	0,1214	0,1169	0,1528	0,1885	0,2106
PODKARPACKIE	0,1826	0,2019	0,2070	0,2533	0,2807
PODLASKIE	0,1630	0,1786	0,1923	0,2090	0,2532
POMORSKIE	0,3266	0,3392	0,3844	0,4044	0,4728
ŚLĄSKIE	0,4493	0,4736	0,5096	0,5633	0,5819
ŚWIĘTOKRZYSKIE	0,2288	0,2424	0,2683	0,2487	0,3025
WARMIŃSKO-MAZURSKIE	0,2088	0,2227	0,2208	0,2506	0,3352
WIELKOPOLSKIE	0,4706	0,4913	0,5345	0,5805	0,5894
ZACHODNIOPOMORSKIE	0,3039	0,2972	0,3270	0,3634	0,4250

Źródło: badania i opracowanie własne.

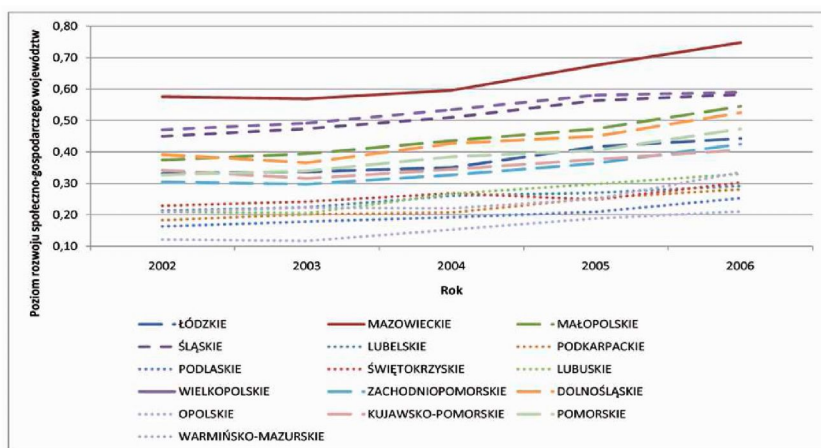
Tabela 3. Ranking województw według poziomu rozwoju społeczno-gospodarczego w latach 2002–2006

Województwo*	Rok				
	2002	2003	2004	2005	2006
MAZOWIECKIE	1	1	1	1	1
WIELKOPOLSKIE	2	2	2	2	2
ŚLĄSKIE	3	3	3	3	3
MAŁOPOLSKIE	5	4	4	4	4
DOLNOŚLĄSKIE	4	5	5	5	5
POMORSKIE	7	6	6	7	6
ŁÓDZKIE	8	7	7	6	7
ZACHODNIOPOMORSKIE	9	9	9	9	8

KUJAWSKO-POMORSKIE	6	8	8	8	9
WARMIŃSKO-MAZURSKIE	13	12	13	13	10
LUBUSKIE	12	13	11	10	11
ŚWIĘTOKRZYSKIE	10	10	10	14	12
LUBELSKIE	11	11	12	11	13
PODKARPACKIE	14	14	14	12	14
PODLASKIE	15	16	15	15	15
OPOLSKIE	16	16	16	16	16

* kolejność województw według rankingu z 2006 roku.

Źródło: tak jak w tabeli 2.



Wykres 1. Poziom rozwoju społeczno-gospodarczego województw w latach 2002–2006

Źródło: badania i opracowanie własne.

W wyniku przeprowadzonej analizy na wykresie obserwujemy cztery grupy województw. Wszystkie województwa wykazują długookresowy trend rosnący. Najwyższy poziom rozwoju osiąga województwo mazowieckie. Druga grupa to dwa województwa o wysokim poziomie rozwoju – wielkopolskie i śląskie. Trzecia grupa to województwa: małopolskie, dolnośląskie, pomorskie, zachodniopomorskie, kujawsko-pomorskie i łódzkie. Czwarta grupa to: lubelskie, podkarpackie, podlaskie, świętokrzyskie, lubuskie, opolskie, warmińsko-mazurskie o najniższym poziomie rozwoju.

Obserwujemy, iż w Polsce występuje znaczne zróżnicowanie przestrzenne poziomu rozwoju województw pod względem społeczno-gospodarczym. Badając tempo wzrostu poziomu rozwoju (tabela 4), obserwujemy, że województwa lepiej rozwinięte wykazują wyższe tempo wzrostu od

regionów słabiej rozwiniętych. Konsekwencją tego jest dalsze pogłębianie się zróżnicowania poziomów rozwoju.

Tabela 4. Tempo wzrostu poziomu rozwoju województw w latach 2002–2006

Województwo*	Tempo wzrostu				
	2002/2003	2003/2004	2004/2005	2005/2006	2002/2006
MAZOWIECKIE	-0,0060	0,0263	0,0800	0,0716	0,1719
MAŁOPOLSKIE	0,0194	0,0423	0,0368	0,0725	0,1709
POMORSKIE	0,0126	0,0452	0,0200	0,0684	0,1462
DOLNOŚLĄSKIE	-0,0259	0,0610	0,0225	0,0755	0,1331
ŚLĄSKIE	0,0243	0,0359	0,0538	0,0186	0,1326
WARMIŃSKO-MAZURSKIE	0,0139	-0,0019	0,0298	0,0846	0,1264
ZACHODNIOPOMORSKIE	-0,0067	0,0298	0,0364	0,0616	0,1211
LUBUSKIE	-0,0040	0,0618	0,0309	0,0321	0,1207
WIELKOPOLSKIE	0,0207	0,0431	0,0460	0,0089	0,1188
ŁÓDZKIE	0,0061	0,0134	0,0664	0,0255	0,1114
PODKARPACKIE	0,0193	0,0051	0,0463	0,0274	0,0981
PODLASKIE	0,0156	0,0137	0,0167	0,0442	0,0903
OPOLSKIE	-0,0044	0,0359	0,0357	0,0221	0,0893
LUBELSKIE	0,0111	0,0366	0,0095	0,0215	0,0787
ŚWIĘTOKRZYSKIE	0,0136	0,0259	-0,0196	0,0538	0,0737
KUJAWSKO-POMORSKIE	-0,0271	0,0295	0,0311	0,0299	0,0634

* Kolejność województw według tempa wzrostu w latach 2002/2006.

Źródło: tak jak w tabeli 2.

Korelacje pomiędzy poziomem społeczno-gospodarczym województw a wskaźnikami opisującymi poziom turystyki

Za wskaźniki najlepiej opisujące poziom turystyki uznano:

- 1) liczbę korzystających z noclegów ogółem,
- 2) liczbę udzielonych noclegów ogółem,
- 3) liczbę korzystających z noclegów turystów zagranicznych,
- 4) liczbę udzielonych noclegów turystom zagranicznym.

Pierwszy wskaźnik opisuje liczbę osób korzystających z noclegów. Wskaźnik drugi opisuje liczbę udzielonych noclegów ogółem. Wskaźnik pierwszy nie może przyjąć wartości większej niż drugi, ponieważ każdy turysta korzysta z noclegu przynajmniej raz. Trzeci wskaźnik opisuje liczbę turystów zagranicznych korzystających z noclegów. Wskaźnik czwarty opisuje liczbę udzielonych noclegów turystom zagranicznym. Wskaźnik trzeci nie może przyjąć wartości większej niż czwarty, ponieważ każdy turysta

zagraniczny korzysta z noclegu przynajmniej raz. Wskaźniki trzeci nie może przyjąć wartości większej od pierwszego, ponieważ wskaźnik trzeci składa się na wartość wskaźnika pierwszego. Wskaźniki czwarty nie może przyjąć wartości większej od drugiego, ponieważ wskaźnik czwarty składa się na wartość wskaźnika drugiego.

Wartości wybranych wskaźników dla województw Polski przedstawiono w tabelach 5–8. W tabeli 5 obserwujemy we wszystkich województwach trend rosnący dla liczby korzystających z noclegów. Podobnie jest z liczbą turystów zagranicznych korzystających z noclegów, pomimo wahań w ich poziomie trend jest również rosnący (tabela 6). Badając liczbę udzielonych noclegów ogółem oraz liczbę udzielonych noclegów turystom zagranicznym, obserwujemy również trend rosnący dla tych zmiennych (tabela 7 i 8). Jedynie województwo zachodniopomorskie odnotowuje wysoki spadek liczby udzielonych noclegów turystom zagranicznym w 2006 roku w porównaniu z 2005 przy i tak wysokim ich poziomie w porównaniu z resztą województw. Najwyższe wartości dla liczby osób korzystających z noclegów uzyskują województwa małopolskie i mazowieckie. Dla liczby udzielonych noclegów najwyższe wartości przyjmują województwa zachodniopomorskie i małopolskie.

Tabela 5. Liczba osób korzystających z noclegów ogółem w latach 2002–2006

Województwo	Rok				
	2002	2003	2004	2005	2006
DOLNOŚLĄSKIE	1 587 245	1 592 240	1 679 821	1 740 073	1 849 727
KUJAWSKO-POMORSKIE	534 399	561 285	627 552	662 705	700 372
LUBELSKIE	494 969	536 286	546 631	543 686	564 472
LUBUSKIE	507 496	502 419	529 006	542 296	568 364
ŁÓDZKIE	540 421	542 355	589 825	618 479	723 515
MAŁOPOLSKIE	1 944 160	2 047 146	2 305 132	2 493 045	2 633 788
MAZOWIECKIE	1 855 694	1 749 373	1 991 560	2 162 082	2 320 274
OPOLSKIE	144 837	166 503	190 973	189 099	195 974
PODKARPACKIE	531 227	499 154	478 215	546 755	564 387
PODLASKIE	355 009	370 987	376 135	398 271	403 936
POMORSKIE	1 226 947	1 263 375	1 309 321	1 345 074	1 423 353
ŚLĄSKIE	1 059 006	1 170 530	1 338 935	1 530 951	1 579 037
ŚWIĘTOKRZYSKIE	291 619	291 332	302 667	295 590	334 595
WARMIŃSKO-MAZURSKIE	711 507	708 653	762 698	758 021	818 723
WIELKOPOLSKIE	1 095 472	1 162 185	1 214 621	1 226 675	1 287 562
ZACHODNIOPOMORSKIE	1 364 469	1 480 431	1 503 406	1 544 400	1 544 036

Źródło: opracowanie własne na podstawie Banku Danych Regionalnych (www.stat.gov.pl).

Tabela 6. Liczba turystów zagranicznych korzystających z noclegów w latach 2002–2006

Województwo	Rok				
	2002	2003	2004	2005	2006
DOLNOŚLĄSKIE	321 837	371 619	433 311	471 005	487 118
KUJAWSKO-POMORSKIE	64 503	67 777	79 165	86 691	85 347
LUBELSKIE	85 743	91 901	90 148	92 042	99 702
LUBUSKIE	147 767	127 665	154 976	153 693	167 441
ŁÓDZKIE	74 885	73 726	92 552	96 366	109 336
MAŁOPOLSKIE	528 070	553 700	725 586	889 479	935 019
MAZOWIECKIE	619 507	650 528	766 979	795 325	782 014
OPOLSKIE	27 315	29 192	35 305	33 043	33 231
PODKARPACKIE	73 918	62 691	61 917	62 178	64 106
PODLASKIE	85 623	88 301	79 035	85 981	88 998
POMORSKIE	234 258	245 517	272 444	293 811	286 622
ŚLĄSKIE	135 316	150 339	196 277	263 149	273 693
ŚWIĘTOKRZYSKIE	28 308	29 271	33 256	25 091	24 899
WARMIŃSKO-MAZURSKIE	205 212	200 028	216 805	219 186	186 476
WIELKOPOLSKIE	219 207	252 611	267 526	267 092	264 982
ZACHODNIOPOMORSKIE	298 681	337 004	429 664	476 269	424 594

Źródło: tak jak w tabeli 5.

Tabela 7. Liczba udzielonych noclegów ogółem w latach 2002–2006

Województwo	Rok				
	2002	2003	2004	2005	2006
DOLNOŚLĄSKIE	5 232 620	4 788 361	4 699 439	4 705 632	4 888 524
KUJAWSKO-POMORSKIE	1 988 775	2 006 867	2 168 519	2 395 374	2 659 138
LUBELSKIE	1 281 902	1 263 682	1 275 919	1 238 665	1 286 645
LUBUSKIE	1 090 157	1 169 793	1 182 930	1 190 923	1 271 271
ŁÓDZKIE	1 347 511	1 275 875	1 308 377	1 367 326	1 483 911
MAŁOPOLSKIE	6 230 615	6 530 230	7 081 725	7 375 810	7 562 642
MAZOWIECKIE	3 526 109	3 499 750	4 052 356	4 280 733	4 491 545
OPOLSKIE	367 694	410 415	486 625	497 556	523 867
PODKARPACKIE	1 337 198	1 345 736	1 338 040	1 540 609	1 629 396
PODLASKIE	772 873	754 006	792 776	806 138	841 693
POMORSKIE	5 144 740	5 214 743	5 142 047	5 249 226	5 574 233
ŚLĄSKIE	2 560 885	2 827 564	3 148 096	3 811 710	4 247 946
ŚWIĘTOKRZYSKIE	577 516	567 496	594 491	586 624	800 865
WARMIŃSKO-MAZURSKIE	1 868 491	1 952 192	2 068 044	2 014 893	2 279 662
WIELKOPOLSKIE	2 398 591	2 472 785	2 430 160	2 492 288	2 577 952
ZACHODNIOPOMORSKIE	8 784 704	9 268 350	8 888 396	9 064 907	9 115 675

Źródło: tak jak w tabeli 5.

Tabela 8. Liczba udzielonych noclegów turystom zagranicznym w latach 2002–2006

Województwo	Rok				
	2002	2003	2004	2005	2006
DOLNOŚLĄSKIE	795 855	955 231	1 139 038	1 249 360	1 254 153
KUJAWSKO-POMORSKIE	114 749	125 534	140 385	159 052	171 437
LUBELSKIE	130 204	143 650	141 805	147 110	154 630
LUBUSKIE	219 268	214 625	257 230	240 663	256 062
ŁÓDZKIE	156 373	146 825	176 069	196 572	212 654
MAŁOPOLSKIE	1 179 867	1 271 957	1 634 012	2 021 651	2 118 677
MAZOWIECKIE	1 130 686	1 190 183	1 409 508	1 547 367	1 477 136
OPOLSKIE	54 593	60 928	69 139	72 884	76 057
PODKARPACKIE	134 135	134 411	126 518	130 093	133 145
PODLASKIE	124 370	127 996	117 389	131 948	132 295
POMORSKIE	551 714	571 061	652 020	720 078	739 647
ŚLĄSKIE	318 128	357 366	463 003	629 051	693 387
ŚWIĘTOKRZYSKIE	51 257	52 530	69 189	56 651	57 035
WARMIŃSKO-MAZURSKIE	480 120	480 461	519 365	503 384	478 069
WIELKOPOLSKIE	395 825	470 561	464 175	476 123	483 948
ZACHODNIOPOMORSKIE	1 267 830	1 524 911	1 934 929	2 260 381	2 116 787

Źródło: tak jak w tabeli 5.

Poziom turystyki jest więc opisywany przez zmienne analityczne odniesione do turystów ogółem i turystów zagranicznych. Wydaje się, że w sensie merytorycznym są to zmienne podobne do siebie i opisujące jedynie obszar hotelarstwa, a nie całej turystyki. Należy bowiem zaznaczyć, iż na poziom turystyki składa się wiele innych aktywności. Na przemysł turystyczny składają się: hotelarstwo, gastronomia, biura turystyczne, organizatorzy turystyki, przemysł pamiątkarski oraz inne usługi świadczone turystom. S. Wodejko uznaje bazę noclegową za umowny miernik wielkości podaży turystycznej [Wodejko, 1998, s. 38]. Zwraca jednak uwagę, że wskaźnik ten jest uproszczony i niedoskonały, gdyż dotyczy tylko jednego z wielu elementów podaży. W. Gaworecki zalicza usługi noclegowe do podstawowych usług turystycznych [Gaworecki, 2000, s. 278–279]. Zmienne wybrane do oceny poziomu turystyki są więc zmiennymi najlepiej opisującymi ten poziom, ponieważ są one najłatwiej mierzalne i dostępne w statystyce publicznej.

Wykorzystując powyższe wskaźniki, obliczono korelacje (tabela 9).

Tabela 9. Korelacje pomiędzy poziomem rozwoju społeczno-gospodarczego a poziomem turystyki****

Wyszczególnienie	Poziom rozwoju społeczno-gospodarczego	Korzystający z noclegów ogółem	Korzystający z noclegów turyści zagraniczni	Udzielone noclegi	Udzielone noclegi turystom zagranicznym
Poziom rozwoju społeczno-gospodarczego	1,00	0,79*	0,70*	0,48*	0,56*
Korzystający z noclegów ogółem		1,00	0,94*	0,82*	0,88*
Korzystający z noclegów turyści zagraniczni			1,00	0,73*	0,90*
Udzielone noclegi				1,00	0,91*
Udzielone noclegi turystom zgranicznym					1,00

* korelacja bardzo istotna statystycznie

** korelacja istotna statystycznie

*** korelacja mało istotna statystyczne

**** Uwaga: W analizie statystycznej standardowo przyjmuje się poziom istotności $\alpha = 0,05$ (tutaj to korelacja mało istotna statystycznie).

W analizie zastosowano jeszcze dwa dokładniejsze poziomy istotności $\alpha = 0,01$ i $\alpha = 0,001$. Wszystkie korelacje uzyskały najwyższy poziom istotności na poziomie $\alpha = 0,001$ (tutaj to korelacja bardzo istotna statystycznie).

Źródło: jak w tabeli 2.

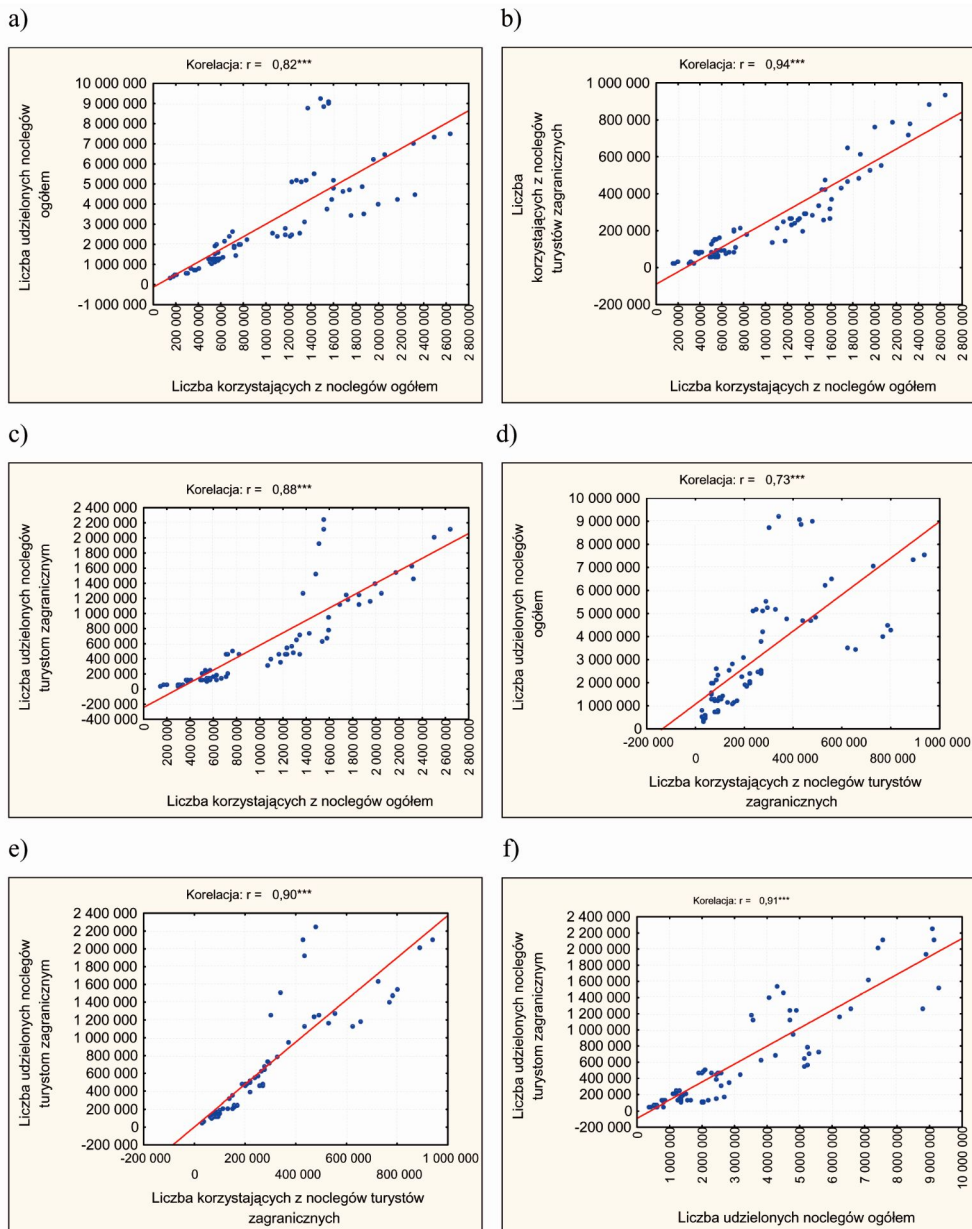
W tabeli przedstawiono korelacje pomiędzy poziomem rozwoju społeczno-gospodarczego a czynnikami opisującymi poziom rozwoju turystyki. Dodatkowo tabela zawiera również korelacje pomiędzy samymi czynnikami opisującymi poziom turystyki. Wysoki poziom korelacji potwierdza, iż są to zmienne podobne do siebie. Poniżej na wykresach przedstawiono rozrzut korelacji pomiędzy czynnikami opisującymi poziom turystyki.

Obserwując wykresy rozrzutu, zauważamy na wszystkich dodatnie zależności o mocnej sile. Na wszystkich wykresach wzrostowi wyników na jednej zmiennej towarzyszy wzrost wyników na drugiej zmiennej.

Należy zaznaczyć, że wykres rozrzutu służyć jedynie oszacowaniu istnienia pewnej zależności, ale dla stwierdzenia istotnej zależności muszą być przeprowadzić obliczenia statystyczne. Wykres rozrzutu jest bardzo pomocną formą zdiagnozowania przypadków odstających.

Najwyższe korelacje (0,94 i 0,91) występuje pomiędzy liczbą korzystających z noclegów ogółem a liczbą korzystających z noclegów turystów zagranicznych oraz liczbą udzielonych noclegów ogółem a liczbą udzielonych noclegów turystom zagranicznym. Oznacza to, iż statystycznie liczba turystów zagranicznych odwiedzających poszczególne województwa jest proporcjonalną do ogólnej liczby turystów je odwiedzających.

Wykres 2 a, b, c, d, e, f. Korelacje – wykresy rozrzutu dla czynników opisujących poziom rozwoju turystyki



*** korelacja bardzo istotna statystycznie.

Źródło: jak wykres 1.

Korelacja na poziomie 0,90 pomiędzy liczbą udzielonych noclegów turystom zagranicznym a liczbą korzystających z noclegów turystów zagranicznych świadczy, iż średnio czas pozostawania (liczba noclegów) przez turystów zagranicznych w poszczególnych województwach jest podobny. Dla turystów ogółem ta korelacja (0,82) jest już mniejsza. Pozostałe dwie korelacje (0,88 i 0,73) są również na niższym poziomie.

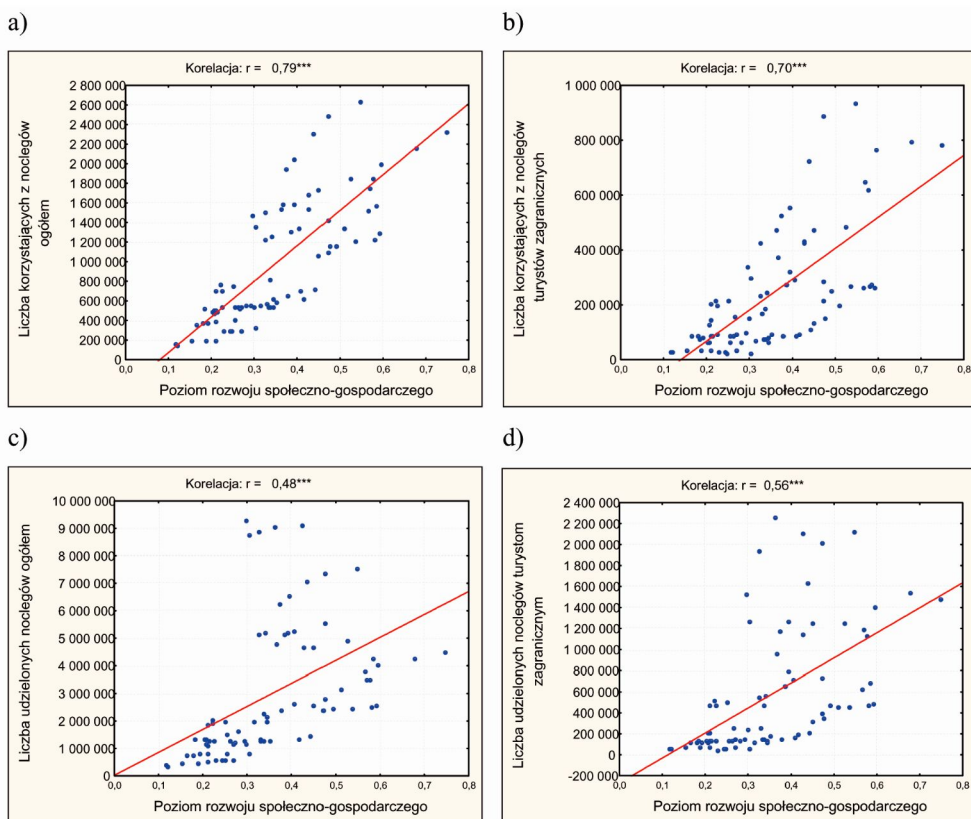
Badając korelacje pomiędzy czynnikami opisującymi poziom turystyki a poziomem społeczno-gospodarczym (wykres 3), obserwujemy, iż są one statystycznie bardzo istotne, co oznacza, iż poziom rozwoju społeczno-gospodarczego ma istotny dodatni wpływ na rozwój turystyki. Najwyższa korelacja występuje pomiędzy poziomem rozwoju województw a korzystającymi z noclegów ogółem (0,79), następnie korzystającymi z noclegów turystami zagranicznymi (0,70). Niższe korelacje występują pomiędzy poziomem rozwoju a udzielonymi noclegami (0,48) i udzielonymi noclegami turystom zagranicznym (0,56). Poniżej przedstawiono na wykresach rozrzutu badane korelacje.

Na rozwój turystyki mają więc wpływ te same czynniki, które wykorzystywane są do oceny poziomu rozwoju regionów (województw), wymieniając je szczegółowo są to [Kosiedowski, 2001, s. 32]:

- czynniki ekonomiczne: wielkość i sposób funkcjonowania rynku dóbr i usług, tendencje zmian na rynku pracy, dynamika popytu i zmiany w jego strukturze, zmiany dochodów ludności, przedsiębiorstw i organów samorządu terytorialnego, wzrost kapitału zaangażowanego w gospodarce, napływ inwestycji krajowych i zagranicznych, jakość marketingu, poziom managementu w gospodarce, sytuacja makroekonomiczna w kraju (tempo wzrostu całej gospodarki narodowej, zmiany stopy inflacji, polityka pieniężna i budżetowa państwa, kurs walutowy i inne), sytuacja makroekonomiczna za granicą, możliwości wsparcia zewnętrznego, w tym środki pomocowe Unii Europejskiej i inne;
- czynniki społeczne: zmiany w ruchu naturalnym i strukturze ludności, tempo i charakter procesów urbanizacji, aglomeracji i metropolizacji, zmiany w stratyfikacji społecznej, zmiany w poziomie i stylu życia, zmiany w poziomie wykształcenia, postęp kulturalny, innowacyjność oraz przedsiębiorczość władz i społeczeństwa, sprawność funkcjonowania samorządów terytorialnych i ich organów, udział społeczeństwa w podejmowaniu decyzji lokalnych;
- czynniki techniczne i technologiczne: wzrost kapitału trwałego i zmiany w jego strukturze, unowocześnienie struktury rzeczowej aparatu wytwórczego, rozwój zaplecza techniczno-badawczego i wdrożeniowego, jakościowe różnicowanie produkcji, rozwój przemysłu wysokiej techno-

- logii, poprawa jakości produkcji, innowacyjność techniczna, innowacje produktowe, rozwój i doskonalenie infrastruktury technicznej i inne;
- czynniki ekologiczne: występowanie zasobów naturalnych, postępowanie w zakresie ochrony środowiska przyrodniczego, racjonalizacja gospodarowania jego zasobami, świadomość i kultura ekologiczna społeczeństwa, postęp w edukacji ekologicznej, skuteczność stosowania ekonomicznych i pozaekonomicznych instrumentów ochrony środowiska i inne;
 - czynniki polityczne: każde państwo prowadzi swoją politykę dotyczącą turystyki, a że turystyka jest dochodowa dla budżetu, to na ogół każde państwo stara się wprowadzać przepisy stymulujące jej rozwój.

Wykres 3 a, b, c, d. Korelacje – wykresy rozrzutu pomiędzy poziomem rozwoju społeczno-gospodarczego a czynnikami opisującymi poziom rozwoju turystyki



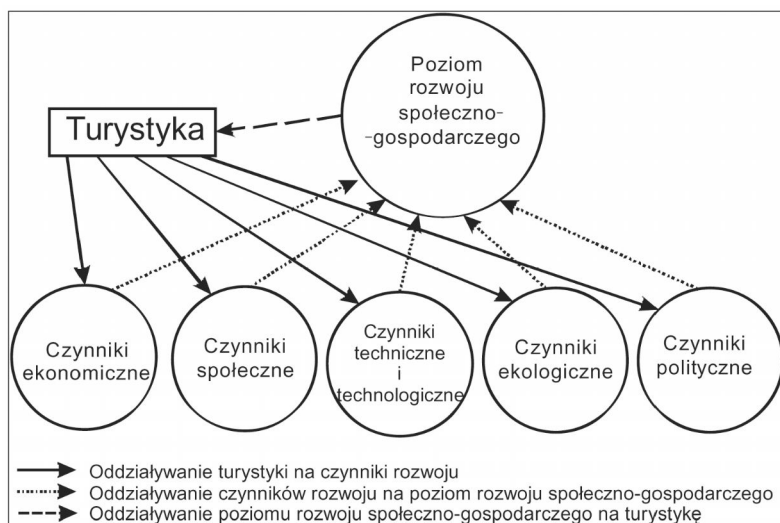
*** korelacja bardzo istotna statystycznie.

Źródło: jak wykres 1.

Poziom rozwoju społeczno-gospodarczego istotnie koreluje więc z poziomem turystyki. Z jednej strony wymaga działań edukacyjnych w zakresie przygotowania mieszkańców do umiejętnego wykorzystania walorów poszczególnych regionów, które przyczynią się do ich ekonomicznego rozwoju. Z drugiej strony zaś wpływa na rozwój turystyki i czyni regiony bardziej atrakcyjnymi.

Należy zwrócić uwagę na drugą odwrotną zależność badanej korelacji. Turystyka jest tu również jedną z istotnych stymulant poziomu rozwoju społeczno-gospodarczego województw. Pobudza ona rozwój i przyczynia się do wzrostu konkurencyjności regionów.

Turystyka podlega ciągłej ewolucji, głównym motorem tych zmian są wymagania turystów. Ze względu na swoją złożoność i zasięg nie sposób nie zauważyć, że oddziałuje ona na środowisko tak społeczne, jak i przyrodnicze. Zachodzące oddziaływania ilustruje rysunek 1.



Rys. 1. Oddziaływania zachodzące pomiędzy turystyką a poziomem rozwoju społeczno-gospodarczego

Źródło: opracowanie własne.

Turystyka oddziałuje na poziom rozwoju społeczno-gospodarczego poprzez wpływ na czynniki rozwoju: ekonomiczne społeczne, techniczne, technologiczne, ekologiczne i polityczne. Wraz z rosnącymi wymaganiami turystów zmienia się przestrzeń w wyżej wymienionych obszarach. Ważnym elementem ekonomicznym jest wzrost dochodów ludności, przez co wzrasta dostęp do wszelkich usług, w tym i do usług turystycznych. Biznes

turystyczny przyciąga przedsiębiorców niewielkimi początkowymi inwestycjami, szybkim terminem zwrotu kosztów, stałym popytem na usługi turystyczne, wysokim poziomem rentowności poniesionych wkładów pieniężnych. Turystyka daje olbrzymie możliwości zatrudnienia. Daje nam to w efekcie podwyższenie poziomu rozwoju na danym obszarze. Wysoki poziom rozwoju społeczno-gospodarczego i produktu turystycznego przyciąga kolejnych turystów.

Rozwój czynników technicznych i technologicznych jest również między innymi konsekwencją rosnących wymagań turystów. Do czynników technicznych należy zaliczyć rozwój transportu, co powoduje wzrost mobilności społeczeństwa, ułatwia i przyspiesza zmianę miejsca pobytu. Postęp w środkach komunikacji powoduje wzrost ich liczby, zwiększa dostępność, szybkość, komfort przejazdu, bezpieczeństwo podróży oraz powoduje obniżenie kosztów przejazdu. Stwarza to możliwość dotarcia do każdego wybranego miejsca. Rozwój technologii informatycznych stanowi poważny krok w rozwoju turystyki. Zamawianie biletów, planowanie urlopów, rezerwacja noclegów, płatności za pomocą komputera i Internetu znacznie skracają czas przygotowania do podróży. Rozbudowa autostrad, dróg szybkiego ruchu, budowa nowych lotnisk i modernizacja istniejących skracają czas podróży i wydłużają wypoczynek.

Oczywiście, że jeżeli jakiś kraj, region, czy miejscowość ma być atrakcyjna turystycznie musi posiadać elementy, które przyciągną turystów, np.: góry, czyste powietrze, mikroklimat, malownicze rzeki, lasy, rwące potoki, dziewiczą florę i faunę, piękne krajobrazy, jeziora, zagadkowe ruiny, morza, wyspy, zabytki. Wraz z rosnącymi wymaganiami turystów rośnie więc troska o jakość tych elementów środowiska.

Świadome popieranie i kształtowanie turystyki przez różnego rodzaju organizacje i instytucje wpływające swoją działalnością na to wszystko, co jest ważne dla turystyki, to polityka turystyczna. Państwo, regiony w celu stymulowania rozwoju turystyki mogą wykorzystywać różnorodne narzędzia. Niektóre z nich to narzędzia wynikające z ogólnej polityki (np. aktywizacja mniej rozwiniętych gospodarczo regionów, aktywizacja sektora usług, ustawodawstwo turystyczne, ekonomiczno-finansowe (ceny, podatki) czy organizacyjno-administracyjne.

Podsumowanie

Celem przeprowadzonej analizy było rozpoznanie siły powiązań pomiędzy poziomem rozwoju społeczno-gospodarczego województwa a poziomem rozwoju turystyki. Do określenia poziomu rozwoju społeczno-

-gospodarczego wykorzystano analizę taksonomiczną. Na podstawie wyróżnionych 11 cech opisujących sferę społeczno-gospodarczą określono poziom rozwoju województw. W wyniku przeprowadzonej analizy nasuwa się wniosek, iż poziom rozwoju społeczno-gospodarczego województwa jest aktywnym czynnikiem rozwoju turystyki. Jednocześnie turystyka oddziałuje na poziom rozwoju społeczno-gospodarczego poprzez wpływ na czynniki rozwoju: ekonomiczne, społeczne, techniczne i technologiczne oraz ekologiczne.

W wyniku przeprowadzonej analizy udowodniono więc, iż wartość poziomu rozwoju społeczno-gospodarczego województw jest determinantą rozwoju turystyki i odwrotnie.

Wraz z rosnącymi wymaganiami turystów zmienia się przestrzeń w wyżej wymienionych obszarach (ekonomiczne, społeczne, techniczne i technologiczne oraz ekologiczne). Współczesna turystyka jest więc stałym elementem struktury potrzeb współczesnego człowieka, dynamiczną dziedziną gospodarczą, źródłem koniunktury dla innych dziedzin gospodarowania i trwałym elementem polityki państwa.

Z drugiej strony zaś strona poziom rozwoju społeczno-gospodarczego wpływa na rozwój turystyki i czyni regiony bardziej atrakcyjnymi. Jej wzrost jest uwarunkowany poziomem rozwoju społeczno-gospodarczego państw, regionów i układów lokalnych.

Literatura

1. Gaworecki W., *Turystyka*, PWE, Warszawa, 2000.
2. Jerczyński M., *Metody pośrednie identyfikacji i pomiaru bazy ekonomicznej miast*, [w:] K. Dziewoński, M. Jerczyński, *Baza ekonomiczna i struktura funkcjonalna miast*, PWN, Warszawa 1971.
3. Józwiak J., Podgórski J., *Statystyka od podstaw*, Państwowe Wydawnictwo Ekonomiczne, Warszawa 1994
4. Kosiedowski W., *Teoretyczne problemy rozwoju regionalnego*, [w:] W. Kosiedowski (red.), *Zarządzanie rozwojem regionalnym i lokalnym*, Towarzystwo Naukowe Organizacji i Kierownictwa, Toruń 2001.
5. Krzysztofiak M., Luszniwicz A., *Statystyka*, PWE, Warszawa 1977.
6. Miszczuk A., *Regionalizacja administracyjna III Rzeczypospolitej – Konceptje teoretyczne a rzeczywistość*, Wydawnictwo UMCS, Lublin, 2003.
7. Niedźwiecki A., *Analiza taksonomiczna jako narzędzie oceny potencjału społeczno-gospodarczego województw*, [w:] E. Bojar, J. Kurys (red.), *Zróźnicowanie i współpraca regionów w integracji europejskiej*, Politechnika Lubelska, Lublin 2002.

8. Parysek J.J., Rola polskich samorządów terytorialnych w procesie planowania rozwoju społeczno-gospodarczego i zagospodarowania przestrzennego, [w:] J.J. Parysek, H. Rogacki (red.), *Procesy społeczno-gospodarcze w Polsce w końcu XX wieku*, Uniwersytet im. Adama Mickiewicza w Poznaniu, Instytut Geografii Społeczno-Ekonomicznej i Gospodarki Przestrzennej, Poznań 2000.
9. Pietrzko B., *Potrzeby wspólnot lokalnych w warunkach transformacji ustrojowej*, [w:] P. Dobrowolski (red.), *Władza lokalna a problemy rozwoju samorządności i decentralizacji w Polsce*, Wydawnictwo Uniwersytetu Śląskiego, Katowice 2000.
10. Ponikowski H., *Wstępna zbiorcza analiza taksonomiczna poziomu rozwoju powiatu lubartowskiego i jego gmin*, [w:] Raport końcowy usługi „Planowanie Rozwoju Lokalnego” Moduł C „Studium Lokalnego Potencjału Gospodarczego Powiatu Lubartowskiego”, Centrum Kształcenia Menedżerów Przemysłowych, Lublin 2004.
11. Ponikowski H., *Asymetria stymulant i destymulant konkurencyjności województwa lubelskiego*, [w:] E. Bojar, J. Kurys, *Zróźnicowanie i współpraca regionów w integracji europejskiej (ze szczególnym uwzględnieniem władz lokalnych i regionalnych)*, Wydawnictwo Politechniki Lubelskiej, Lublin 2002.
12. Puchalski T., *Statystyka – wykład podstawowych zagadnień*, PWN, Warszawa 1980.
13. Swianiewicz P., *Społeczno-ekonomiczna typologia miast i gmin w Polsce*, Uniwersytet Warszawski, Warszawa 1989.
14. *Terminologia turystyczna: zalecenia WTO/Organizacja Narodów Zjednoczonych*; Światowa Organizacja Turystyki – Warszawa, Instytut Turystyki, 1995.
15. Wieczorkowska G., *Statystyka – wprowadzenie do analizy danych sondażowych i eksperymentalnych*, Wydawnictwo Naukowe Scholar, Warszawa 2003.
16. Wodejko S., *Ekonomiczne zagadnienia turystyki*, WSHiP, Warszawa, 1998.
17. Wysoki F., Łuczak A., *Ocena poziomu rozwoju społeczno-gospodarczego obszarów wiejskich Wielkopolski*, [w:] J.J. Parysek (red.), *Rozwój regionalny i lokalny w Polsce w latach 1989–2002*, Uniwersytet im. Adama Mickiewicza w Poznaniu, Bogucki Wydawnictwo Naukowe, Poznań 2004.
18. Ziółkowski M., *Dysproporcje w zagospodarowaniu infrastrukturalnym gmin województw Polski środkowo-wschodniej*, [w:] W. Rakowski (red.), *Przemiany społeczno-ekonomiczne Polski w układzie przestrzennym w latach 1989–1994*, Szkoła Główna Handlowa, Warszawa 1997.

Provinces' socioeconomic development level and the development of tourism in 2002–2006

Summary

The aim of this analysis was to determine the relation between provinces' socioeconomic development and the level of development in tourism in 2002–2006. Taxonomic analysis was used in order to determine the socioeconomic development level. The development level of provinces was defined on the basis of 11 distinct features. With regard to the findings it may be concluded that socioeconomic development level of a province plays a significant role in the development of tourism. Simultaneously, tourism affects the socioeconomic development level through the influence of economic, social, technical, technological, and ecological factors.

According to this analysis it is proven that the value of provinces' socioeconomic development level determines the development of tourism and vice versa.

Due to the growing demands of tourists, the expansion of the aforementioned factors (economic, social, technical, technological and ecological) changes. Contemporary tourism, therefore, is the key element in the framework of modern man's needs, dynamic area of economics, the source of economic activity in various management areas and a constant element of the State's policies.

On the other hand, socioeconomic development level influences the development of tourism and makes regions more appealing. Its growth is determined by socioeconomic development level of countries, regions and local treaties.

The above analysis is not exhaustive and thus forms the basis for further research. Such research should mainly focus on the choice and selection of miniscule indicators of socioeconomic potential. This is always the subjective decision of the researcher and it depends on his or her knowledge and experience.