

Agata Gabiś

Osiedle idealne czy peryferyjne siedlisko? : Okoliczności powstania i analiza założenia przestrzenno-architektonicznego wrocławskich Kuźnik

Roczniki Dziejów Społecznych i Gospodarczych 76, 439-471

2016

Artykuł został opracowany do udostępnienia w internecie przez Muzeum Historii Polski w ramach prac podejmowanych na rzecz zapewnienia otwartego, powszechnego i trwałego dostępu do polskiego dorobku naukowego i kulturalnego. Artykuł jest umieszczony w kolekcji cyfrowej bazhum.muzhp.pl, gromadzącej zawartość polskich czasopism humanistycznych i społecznych.

Tekst jest udostępniony do wykorzystania w ramach
dozwolonego użytku.

AGATA GABIŚ

Instytut Historyczny Uniwersytetu Wrocławskiego

OSIEDLE IDEALNE CZY PERYFERYJNE SIEDLISKO?
OKOLICZNOŚCI POWSTANIA I ANALIZA
ZAŁOŻENIA PRZESTRZENNO-ARCHITEKTONICZNEGO
WROCŁAWSKICH KUŹNIK

Zarys treści: Analiza okoliczności powstania wrocławskiego osiedla Kuźniki pozwala poznać fragment powojennej historii miasta, które po 1970 r. zaczęło rozrastać się w kierunku zachodnim. Sytuacja ekonomiczna i polityczna determinowała w dużym stopniu ówczesną architekturę i urbanistykę, jednak na tle innych, wielkoskalowych realizacji tego czasu kameralne osiedle Kuźniki odznacza się indywidualnym podejściem do kształtowania formy plastycznej oraz powiązaniem kompozycji urbanistycznej z krajobrazem.

The content outline: The analysis of the circumstances of the creation of Wrocław's Kuźniki housing estate sheds light on a fragment of the post-war history of the town, which started to spread east after 1970. The economic and political situation of the time had decisive influence on architecture and urban planning, but the cosy Kuźniki estate stood out from other large-scale projects carried out in the same period thanks to the individualist approach to visual form and the harmony between the urban composition and the landscape.

Słowa kluczowe: architektura, urbanistyka, osiedle, Wrocław

Keywords: architecture, urban planning, housing estate, Wrocław

Wstęp

W 1975 r., po wizycie na wrocławskich placach budowy, reporter czasopisma „Architektura” pytał retorycznie: „Sztampa czy szukanie nowych, twórczych rozwiązań?”, nawiązując do efektów pracy

lokalnych Zakładów Wielkiej Płyty¹. Lata 70. były we Wrocławiu, podobnie jak w całej Polsce, okresem wielu nowych inwestycji mieszkaniowych, na które jednak oddziaływała specyficzna sytuacja miasta wciąż odbudowywanego, dysponującego dużymi rezerwami terenu zarówno w centrum, jak i na obrzeżach. Powojenna architektura wrocławska została zdominowana przez budownictwo mieszkaniowe, a jej rozwój, jak podkreślał Edmund Małachowicz, jest nierozłącznie związany z historią odbudowy miasta². Do 1970 r. wszystkie wrocławskie osiedla (np. Gajowice, Wrocław-Południe, Wrocław-Zachód) wznoszono w obrębie obszarów uzbrojonych jeszcze przed wojną, a nowe budynki wkomponowywano w istniejącą, poniemiecką siatkę ulic. Od połowy lat 50. można zauważyć zdecydowaną przewagę inwestycji mieszkaniowych nad innymi rodzajami budownictwa, co spowodowane było przede wszystkim wspólnym dla większości polskich miast niedoborem mieszkań, we Wrocławiu jednak odczuwalnym szczególnie dotkliwie, z racji zniszczenia w czasie wojny całych dzielnic mieszkaniowych na południu i zachodzie. Nie było też konieczności inwestowania środków w nowe budynki użyteczności publicznej, bo większość z nich przetrwała wojnę, wymagała jedynie remontów lub adaptacji i dlatego projekty nowoczesnych kin, teatrów i domów handlowych pozostały jedynie na papierze³.

W okresie rządów Edwarda Gierka urbaniści przewidywali, że w latach 80. stolica Dolnego Śląska będzie liczyć 700 000 mieszkańców, i to dla nich „miasto wyjdzie poza obecne tereny zainwestowania miejskiego”⁴, a nowe osiedla powstaną na obszarach dotąd niezabudowanych. Liczba mieszkańców została nieco przeszacowana, ale koncepcję rozwoju miasta przede wszystkim w kierunku zachodnim (to tam było najwięcej rezerw terenowych), rozpoczęto wdrażać w życie na podstawie

¹ Wyjątkami od reguły były wieżowce przy pl. Grunwaldzkim, dla których zaprojektowano specjalne prefabrykaty, oraz osiedle Popowice, gdzie Wrocławska Wielka Płyta (WWP) została wzbogacona o nowe elementy (np. osłony balkonów); zob. *Reporter „Architektury” po wizycie we Wrocławiu*, „Architektura” 1975, nr 1, s. 340.

² Małachowicz omawia zestawienie osiedli od roku 1954 (pl. Kościuszki dla 4 tys. osób) do 1971 (os. Popowice dla 19 tys. i Huby dla 26 tys.), pokazując wzrost rozmiarów osiedli i liczby mieszkań; zob.: E. Małachowicz, *Twórcze środowisko architektoniczne i nowa architektura Wrocławia*, w: *Wrocław, jego dzieje i kultura*, red. Z. Świechowski, Warszawa 1978, s. 473.

³ W latach 1956–1970 nie zrealizowano we Wrocławiu żadnego z projektowanych kin ani ośrodków usługowych. Jedynym znaczącym, nowym zakładem przemysłowym wniezionym w tym okresie, był Hutmen przy ul. Grabiszyńskiej.

⁴ Cyt. za: R. Żabiński, *Rozwój urbanistyczny od 1945 roku do czasów dzisiejszych*, w: *Wrocław, jego dzieje i kultura*, red. Z. Świechowski, Warszawa 1978, s. 459.

kolejnych planów zagospodarowania przestrzennego już w pierwszej połowie lat 70. i realizowano jeszcze po 1989 r.⁵

Dzisiejszy Wrocław, tak jak Warszawa czy Szczecin, jest w dużej mierze miastem powojennego modernizmu i tym samym analiza kolejnych etapów odbudowy oraz rozbudowy wyraźnie pokazuje zależności między architekturą a polityczno-gospodarczymi uwarunkowaniami oraz zmianami ustrojowymi. Pierwszy, krótki etap względnej swobody artystycznej, trwał do 1948 r., a po nim nastąpił okres socrealizmu (lata 1949–1955), w którym architektura była z jednej strony determinowana przez wielkie plany odbudowy, a z drugiej – przez wciąż niepewny status polskiego Wrocławia i jego ciągle niedofinansowanie. Wraz z odwilżą 1956 r. rozpoczął się budowlany boom i kilka lat twórczego fermentu oraz spektakularnych projektów dla nowoczesnego miasta, opracowywanych przez młodych architektów⁶. Dekada lat 60., obfitująca w ciekawe, zarówno estetycznie, jak i funkcjonalnie, realizacje, kończy się schematycznymi układami osiedli, które poddano krytyce w kolejnym dziesięcioleciu. W latach 70. rozpoczynają się wielkie inwestycje, które staną się środowiskiem mieszkaniowym dla niemal 100 000 ludzi⁷ i w dużej mierze zdefiniują charakter całych dzielnic, a powolne tempo ich powstawania będzie związane z końcem prosperity ery Gierka i kryzysem gospodarczym lat 80.⁸

To „betonowe dziedzictwo”, używając określenia Andrzeja Basi-
sty⁹, jest częścią materialnej spuścizny zamkniętej już epoki historycznej, jaką jest PRL, może zatem stać się przedmiotem badań, weryfikacji i oceny. We Wrocławiu proces ten już się rozpoczął, dotyczy jednak przede wszystkim okresu między rokiem 1945 a 1970, natomiast historia architektury lat późniejszych jest wciąż mało

⁵ Proces zagospodarowywania zachodniej części Wrocławia wciąż nie jest ukończony, rozbudowywane są istniejące osiedla, a na obszarach rezerw terenowych planowane są kolejne przedsięwzięcia mieszkaniowe (np. wzorcowe osiedle Nowe Żerniki, którego realizacja została zainicjowana w ramach programu Europejskiej Stolicy Kultury 2016).

⁶ W tym czasie średnia wieku w największym biurze projektowym „Miastoprojekt Wrocław” wynosiła 30 lat. Więcej o środowisku architektonicznym: Z. Prętczyński, *Pamięci architektów wrocławskich*, Wrocław 2010.

⁷ A. Lis, *Struktura przestrzenna i społeczna terenów rekreacyjnych w osiedlach mieszkaniowych Wrocławia z lat 70.–80. ubiegłego stulecia*, Wrocław 2011, s. 11.

⁸ Sytuację mieszkaniową w Polsce lat 70. szczegółowo omawia Dariusz Jarosz, tam również tabelarczynie zestawienie kosztów inwestycji mieszkaniowych na przestrzeni dekady, zob. D. Jarosz, *Mieszkanie się należy... Studium z peerelowskich praktyk społecznych*, Warszawa 2010, s. 99–116.

⁹ A. Basista, *Betonowe dziedzictwo. Architektura w Polsce czasów komunizmu*, Warszawa–Kraków 2001.

znana i przez to często sprowadzana do ogólników, bazujących na błędnych informacjach¹⁰. A przecież Popowice, Nowy Dwór, Kozańów, Gądów, Gaj, Polanka, Różanka, Muchobór i – *last but not least* – Kuźniki są częścią miasta, które po 1945 r. musiało na nowo określić swoją tożsamość, a także odbudować i stworzyć nowe przestrzenie do życia i mieszkania.

Stan badań i źródła

Wśród opracowań dotyczących architektury Wrocławia w XX w. wciąż brakuje publikacji na temat osiedli zbudowanych po 1970 r. Dlatego też temat Kuźnik pojawia się okazjonalnie, w zbiorowych publikacjach opisujących historię miasta i jego urbanistykę. Jak dotąd najbardziej rzetelnym i rozszerzonym tekstem jest hasło w *Atlasie architektury Wrocławia* z 1998 r., autorstwa Agnieszki Seidel-Grzebińskiej¹¹. Przedstawione zostały w nim okoliczności powstania osiedla, jego kompozycja i wygląd, wymieniono także wszystkich projektantów. Podobne informacje znajdują się w *Leksykonie architektury Wrocławia*, hasło jest jednak (z powodu narzuconych ograniczeń wydawniczych) zdecydowanie krótsze¹². Również w sposób skrótowy, nawet bez podania nazwisk architektów, zaprezentowane zostały Kuźniki w *Encyklopedii Wrocławia*¹³.

Jednym z najważniejszych tekstów dotyczących powojennej architektury jest artykuł Witolda Jerzego Molickiego w jubileuszowej publikacji wrocławskiego oddziału Stowarzyszenia Architektów Polskich – autor omawia całą panoramę zjawisk tego okresu, w tym też osiedla

¹⁰ Intensywne badania nad powojenną architekturą i urbanistyką we Wrocławiu trwają od pierwszej połowy lat 2000, najszerzej opracowany jest okres 1956–1970. Badania naukowe (prace licencjackie, magisterskie, doktoraty) są od kilku lat popularyzowane za sprawą wystaw, artykułów prasowych, spotkań z architektami itd. Pełen stan badań i bibliografia zob.: A. Gabiś, „Koncepcje i rzeczywistość: wrocławska architektura 1956–1970”, praca doktorska napisana pod kierunkiem prof. Agnieszki Zabłockiej-Kos w Instytucie Historii Sztuki UWr, Wrocław 2013 (niepublikowana).

¹¹ A. Seidel-Grzebińska, *Osiedle Kuźniki, rejon ul. Hermanowskiej/Koszalińskiej/Sarbinowskiej*, w: *Atlas Architektury Wrocławia*, red. J. Harasimowicz, t. 2, Wrocław 1998, s. 151.

¹² A. Gabiś, *Osiedle Kuźniki*, w: *Leksykon architektury Wrocławia*, red. nauk. R. Eysymontt et al., Wrocław 2011, s. 496.

¹³ M. Opacki, *Kuźniki. Osiedle mieszkaniowe „Kuźniki”*, w: *Encyklopedia Wrocławia*, red. J. Harasimowicz, Wrocław 2000, s. 442.

na zachodzie miasta, takie jak Nowy Dwór, Gądów, Kozanów i właśnie Kuźniki¹⁴. W tej samej publikacji znajduje się artykuł urbanistki, Daniela Przyłęckiej, skrótowo przedstawiający dzieje planowania przestrzennego w latach 1945–1995, zawierający również, przy okazji planów rozbudowy, wzmianki o Kuźnikach¹⁵. Daniela Przyłęcka jest autorką wydanej w 2012 r. książki, przedstawiającej dzieje odbudowy i rozbudowy miasta na podstawie planów zagospodarowania przestrzennego i zawierającej szersze omówienie poszczególnych dzielnic¹⁶. W rozdziale „Budownictwo wielorodzinne osiedlowe” zaprezentowane zostały osiedla realizowane po 1970 r., razem z planami i zdjęciami. Niestety, w opisie Kuźnik znalazły się błędy dotyczące zarówno datowania, jak i nazwisk projektantów. Niemniej jednak jest to jak na razie jedyna praca, w której autorka podjęła próbę analizy urbanistyki (i częściowo architektury) całego okresu PRL we Wrocławiu¹⁷.

W publikacjach socjologów i architektów, badających społeczne struktury wrocławskich osiedli i tamtejsze warunki mieszkaniowe, nacisk położony jest na skupiska o większej skali (np. Kozanów, Polanka, Szczepin), Kuźniki nie zostały w nich uwzględnione, być może właśnie jako mało reprezentatywne, bo niewielkie i kameralne osiedle¹⁸.

Również w publikacjach z lat 70. i 80. znajdziemy jedynie wzmianki lub krótkie notki dotyczące Kuźnik – trzeba jednak pamiętać, że generalnie ogólnopolskie opracowania i czasopisma dość rzadko prezentowały dolnośląskie realizacje, natomiast ostatnie, przeglądowe książki, dotyczące wrocławskiej architektury powstały pod koniec lat 70., kiedy część osiedli była jeszcze w fazie projektowej¹⁹. Zdjęcia i podstawowe informacje o Kuźnikach zamieszczone zostały w jubileuszowym

¹⁴ W.J. Molicki, *Polskie domy we Wrocławiu*, w: *Architekci Wrocławia 1945–1995. 50 lat Stowarzyszenia Architektów Polskich we Wrocławiu i na Dolnym Śląsku*, wybór i oprac. materiałów J. Zasada i A. Zwierzchowski, Wrocław 1996, s. 33–44.

¹⁵ D. Przyłęcka, *O planowaniu przestrzennym Wrocławia w okresie 1945–1995*, w: *Architekci Wrocławia...*, s. 7–26.

¹⁶ D. Przyłęcka, *Nie od razu Wrocław odbudowano. Plany zagospodarowania przestrzennego, koncepcje oraz projekty urbanistyczne i architektoniczne a ich realizacja w latach 1945–1989*, Wrocław 2012, s. 200–204.

¹⁷ We Wrocławiu wciąż nie ukazała się publikacja dotycząca architektury lat 1945–1989, na wzór np. książki Piotra Marciniaka o Poznaniu: P. Marciniak, *Doświadczenia modernizmu. Architektura i urbanistyka Poznania w czasach PRL*, Poznań 2010.

¹⁸ A. Lis, dz. cyt., s. 103–170.

¹⁹ Najważniejsza z tych publikacji to: *Wrocław, jego dzieje i kultura*, w której znajdują się jedynie wzmianki o planowanych, nowych inwestycjach; zob. *Wrocław, jego dzieje i kultura*, red. Z. Świechowski, Warszawa 1978.

wydawnictwie „Inwestprojektu” z 1989 r.²⁰, a w najważniejszym architektonicznym czasopiśmie „Architektura” poświęcono Kuźnikom jedną stronę, w ramach prezentacji nowych, polskich osiedli²¹. Przegląd wrocławskich artykułów i publikacji, mających już dziś wartość źródłową, przynosi jedynie krótkie i ogólne opisy Kuźnik – w popularnym albumie *Wrocław z lotu ptaka* z 1985 r. znajduje się zwięzła notka, zdjęcie z budowy i plan całego założenia, które Olgierd Czerner opisał jako „mało znane osiedle”²².

Ten stan rzeczy niewiele się zmienił do dziś, a pogłębienie tematu utrudnia brak uporządkowanych zasobów archiwalnych, dotyczących powojennej architektury²³. Dokumentacja techniczna budynków osiedla Kuźniki znajduje się w zbiorach SM „Kuźniki”, a plany szkoły – w archiwum szkoły podstawowej nr 37 przy ul. Sarbinowskiej²⁴. Biuro „Inwestprojekt”, w którym zaprojektowano Kuźniki oraz inne osiedla (m.in. Nowy Dwór i Kozanów), zostało w 1991 r. przekształcone w spółkę z ograniczoną odpowiedzialnością; zamknięto ją ostatecznie w 2013 r. i archiwum zlikwidowano²⁵. W Archiwum Państwowym we Wrocławiu zachowane są akta Wojewódzkiego Związku Spółdzielni Mieszkaniowych i Centralnego Związku Spółdzielni Budownictwa Mieszkaniowego, który zlecił „Inwestprojektowi” wykonanie dokumentacji dla Kuźnik²⁶. Te materiały umożliwiają częściowe zrekonstruowanie sytuacji ekonomicznej ówczesnych spółdzielni mieszkaniowych i ich członków, zawierają też sporo interesujących danych na temat przydziałów lokali, wad technicznych budynków, opóźnień w realizacji planu itd.

²⁰ *Inwestprojekt Wrocław. Przegląd prac projektowych do 1988 roku*, Wrocław 1989.

²¹ „Architektura” 1984, nr 3, s. 31.

²² Cyt. za: T. Drankowski, O. Czerner, *Wrocław z lotu ptaka*, Wrocław 1985, s. 38.

²³ Po 1989 r. zbiory wrocławskich biur projektowych uległy rozproszeniu lub zniszczeniu. W Muzeum Architektury zachowana jest przede wszystkim dokumentacja Miejskiego Biura Projektów, w Archiwum Państwowym – niekompletne archiwum „Miastoprojektu”, dużo materiałów przechowują sami architekci. Ta sytuacja powoduje, że dużo trudniej dotrzeć do informacji na temat realizacji z ostatniego półwiecza niż do dokumentów sprzed 1945 r.

²⁴ Dziękuję za pomoc i udostępnienie materiałów panu Wiesławowi Żukrowskiemu i pani Katarzynie Kijewskiej z SM „Kuźniki” oraz pani Ewie Nakoniecznej ze Szkoły Podstawowej nr 37.

²⁵ Po likwidacji spółki dokumentacja została zniszczona, zachowały się tylko akta przechowywane w spółdzielniach. Informacja pochodzi od dawnego dyrektora „Inwestprojektu”, Jerzego Kruka.

²⁶ Archiwum Państwowe we Wrocławiu (dalej: APWr), akta Wojewódzkiego Związku Spółdzielni Mieszkaniowych (dalej: WZSM) oraz akta Centralnego Związku Spółdzielni Budownictwa Mieszkaniowego (dalej: CZSBM).

Ważnym źródłem informacji są wywiady z architektami, dzięki którym udało się przybliżyć okoliczności powstania i modyfikacji projektów, ustalić najważniejsze punkty koncepcji oraz zweryfikować część danych pojawiających się w opracowaniach²⁷. Duże znaczenie mają też niepublikowane zbiory ikonograficzne (plany, rysunki, zdjęcia), jakimi dysponują projektanci osiedla. Rozmowy z Waławem Hryniewiczem i Andrzejem Jurkowskim są ważną częścią bazy źródłowej tego artykułu, stały się również podstawą pierwszej prezentacji Kuźnik przed szerszą publicznością podczas wykładów w Muzeum Współczesnym Wrocław w 2014 r.²⁸

Okoliczności powstania osiedla mieszkaniowego

Kuźniki są niewielkim osiedlem, położonym w zachodniej części Wrocławia, w dzielnicy Fabryczna, pomiędzy Gądowem a Nowym Dworem. Granice terenu wyznaczają od południa i północy tory kolejowe, a od zachodu – rzeka Ślęza i Las Kuźnicki. Pierwsze wzmianki o osadzie w tym miejscu pochodzą z końca XIII w., przez kilka stuleci był to obszar rolniczy, z folwarkiem, młynem i kilkoma gospodarstwami. W XIX w. nastąpiły zmiany, które wpłynęły zarówno na rozwój samej wsi, jak i na ostateczne ustalenie jej granic i charakterystycznego, trójkątnego obrysu: w latach 1868–1870 wybudowano linię kolejową, prowadzącą z Dworca Świebodzkiego do Głogowa i w roku 1874 otwarto połączenie Wrocław-Gwizdanów, wraz z łącznicą Kuźniki-Muchobór Wielki²⁹. Na początku XX w. powstał dworzec, a Kuźniki (niem. Schmiedefeld) zyskały status osiedla przemysłowego, z cegielnią i fabryką³⁰. Drugim ważnym wydarzeniem było włączenie Kuźnik w administracyjne granice Wrocławia w 1928 r. Stało się to bodźcem do rozbudowy, opierającej się przede wszystkim na budownictwie jednorodzinym – pod koniec lat 30. osiedle miało już charakter willowego przedmieścia, w którym przeważały jednopiętrowe domy ze spadzistymi

²⁷ Wywiady z architektami (Waławem Hryniewiczem i Andrzejem Jurkowskim) przeprowadzałam osobiście w październiku i listopadzie 2014 r.

²⁸ W ramach cyklu „Miasto–osiedle–blok”, organizowanych przez Muzeum Współczesne Wrocław (kurator cyklu: A. Gabiś), odbyło się w marcu 2014 r. spotkanie z architektem Waławem Hryniewiczem. Dyskusja dotyczyła wrocławskich osiedli, w tym przede wszystkim Kuźnik: <http://muzeumwspolczesne.pl/mww/dyskusje/dyskusja-dyskusje/miasto-osiedle-blok/> (dostęp: 30 IV 2016).

²⁹ M. Wójtowicz, *Wybrane stacje kolejowe we Wrocławiu*, w: *Wrocławskie dworce kolejowe*, red. M. Zwierz, Wrocław 2006, s. 211.

³⁰ Z. Antkowiak, *Stare i nowe osiedla Wrocławia*, Wrocław 1973, s. 96–97.

1. Plan Kuźnik z 1937 r., uzupełniony w roku 1941; Muzeum Architektury we Wrocławiu, oddział Archiwum Budowlane, teczka plansz 1037, sygn. 23261



dachami, wzniesione przy nowo wytyczonych ulicach, tworzących trzy wyraźne enklawy (do 1928 r. zabudowa skupiała się jedynie przy głównej drodze, czyli obecnej Hermanowskiej)³¹.

Po 1945 r., kiedy Schmiedefeld zmieniło nazwę na Kuźniki, charakter osiedla nie uległ zmianie. Na początku lat 70. mieszkało tam 1375 osób, przeważała skromna zabudowa jednorodzinna, z czterema pawilonami handlowymi, kilkoma gospodarstwami ogrodniczymi i ponad trzydziestohektarową rezerwą terenu pomiędzy Hermanowską i Międzyzdrojską³².

³¹ Zmiany, jakie zaszły w tym okresie na Kuźnikach dobrze obrazuje porównanie planów sekcyjnych z roku 1928 i 1937. Na pierwszym zabudowa skupia się przy głównej drodze i składa się z około 50 budynków. Na drugim widoczne są nowe ulice, z domami po obu stronach (dzisiejsza Rewalska, Morska, Helska, Gołnowska, Pyrzycka, Świnojska itd.); zob. Muzeum Architektury we Wrocławiu, oddział Archiwum Budowlane, teczka plansz 1037, sygn. 23261.

³² W 1974 r. Antkowiak podawał, że wolne tereny przeznaczone zostały pod dalszą budowę domów jednorodzinnych; zob. Z. Antkowiak, dz. cyt., s. 97.

Sytuacja diametralnie zmieniła się w 1973 r., kiedy Prezydium Rady Narodowej m. Wrocławia zatwierdziło „Miejscowy plan ogólny zagospodarowania Wrocławia”, bazujący na wytycznych zawartych w „Podstawowych kierunkach rozwoju m. Wrocławia do roku 1985”, opracowanych w Pracowni Urbanistycznej przez zespół Kazimierza Bieńkowskiego w 1969 r.³³ Jednym z najważniejszych założeń planu było wytworzenie w zachodniej części miasta dzielnic mieszkaniowych dla 150 000 mieszkańców. Lokalizacja ta nie była przypadkowa: po pierwsze, były to tereny słabo zurbanizowane, dające możliwości działań na szeroka skalę, a po drugie, to właśnie na zachodzie Wrocławia skupione zostały najważniejsze i największe zakłady przemysłowe, których pracownicy potrzebowali mieszkań. W planie z 1973 r. zaznaczono obszary Nowego Dworu, Gądowa i Kozanowa jako tereny przeznaczone pod mieszkalnictwo z zabudową nową, wysoką, jedynie Kuźniki miały uzyskać zabudowę niską³⁴. Ten załączek układu pasmowego planowano skomunikować szybkim tramwajem lub koleją miejską, a ośrodek usługowy dla całego rejonu umiejscowiony został na Gądowie, w rejonie ul. Na Ostatnim Groszu³⁵.

Uzgodnienia planu, wytyczające kierunek rozwoju Wrocławia na następną dekadę, zbiegły się ze zmianami na szczeblu centralnym, mającymi poprawić sytuację mieszkaniową w kraju, przyspieszyć rozwój miast, ale również skorygować obowiązujące dotychczas restrykcyjne normatywy, które doprowadziły do powstawania monotonnych, schematycznych osiedli, składających się z 5- i 11-kondygnacyjnych bloków, w których M2 mogło mieć 24–30 m², a M6 59–65 m². Wprowadzony w 1974 r. nowy normatyw zwiększał zarówno powierzchnie mieszkań, jak i program użytkowy w osiedlu oraz ilość terenów zielonych³⁶. Zakładano, że M2 będzie mieć 30–35 m², M6 – 75–85 m², a lokale M7 mogą mieć powierzchnię nienormowaną. W ramach każdego osiedla tereny zielone miały zajmować 50% powierzchni netto, w tym musiały być uwzględnione tereny zabaw dla dzieci oraz przestrzenie rekreacyjno-sportowe, które w sumie dawały minimum 25–30 m² terenów zielonych i rekreacji na jednego mieszkańca³⁷. Zmiana normatywów była

³³ Więcej o tym planie, uchwalonym w czerwcu 1973 r., zob. D. Przyłęcka, *O planowaniu...*, s. 12–13.

³⁴ Zob. też, *Nie od razu...*, s. 186.

³⁵ Rozbudowa Gądowa była możliwa dzięki decyzji o likwidacji poniemieckiego lotniska; zob. tamże, s. 34.

³⁶ Więcej o normatywach z 1974 r. zob. W. Korzeniewski, *Normatyw urbanistyczny i mieszkaniowy – 1974*, Warszawa 1980.

³⁷ G. Dąbrowska-Milewska, *Standardy urbanistyczne dla terenów mieszkaniowych – wybrane zagadnienia*, „Architekturae et Artibus”, 2010, nr 1, s. 21.

częścią szerszej zakrojonego projektu rządowego – w 1974 r. powołano uchwałą Rady Ministrów program badawczo-rozwojowy kraju, którego piąty punkt brzmiał: „Kompleksowy rozwój budownictwa mieszkaniowego”. Stąd nazwa PR-5, w ramach którego miały być prowadzone naukowe, interdyscyplinarne badania do programowania i planowania rozwoju mieszkalnictwa w PRL, mające wesprzeć budowę mieszkań do 1991 r.³⁸ Zdecydowano również o realizacji wzorcowych osiedli, już na bazie nowych ustaleń i normatywów – te nowe wytyczne rzutowały nie tylko na kształt flagowych osiedli (w Zamościu, Krakowie, Tychach i Warszawie), ale też na większość nowych inwestycji mieszkaniowych w całej Polsce, w tym też we Wrocławiu.

Pierwszymi przedsięwzięciami tego swoistego „nowego otwarcia”, poprzedzającymi prace nad Kuźnikami, był konkurs na osiedle Gądów-Lotnisko w 1973 r. oraz projekt Nowego Dworu, osiedla dla 20 000 osób, zaplanowanego na terenie częściowo zabudowanym w latach 30. i 40. niskimi blokami wielorodzinnymi. To właśnie na potrzeby Nowego Dworu, a w perspektywie – kolejnych osiedli, powołana została w 1973 r. specjalna pracownia w Zakładzie Projektowania i Usług Inwestycyjnych „Inwestprojekt”, podlegającemu Centralnemu Związkowi Spółdzielni Budownictwa Mieszkaniowego we Wrocławiu³⁹. Na początku pracownię tworzyło trzech architektów: Waław Hryniewicz, Wojciech Jarząbek i Andrzej Jurkowski, a konsultacjami wspierał ich Bohdan Jezierski, zatrudniony w „Inwestprojekcie Lublin” i odpowiedzialny za „Nowe Miasto II” w Zamościu, wzorcowe osiedle programu PR-5⁴⁰. Młodzi architekci dostali od kierownictwa CZSBM wolną rękę i wsparcie ze strony dyrekcji „Inwestprojektu”: najpierw powstała koncepcja, a potem zaczęto opracowywać technologię, bazującą na ogólnopolskim, otwartym systemie Wk-70 i umożliwiającą stosowanie

³⁸ Temat PR-5 wciąż czeka na opracowanie. Krótkie informacje o programie pojawiały się w prasie architektonicznej, zob. P. Zaremba, *Rola architektury i urbanistyki w rozwoju budownictwa mieszkaniowego w Polsce*, „Architektura” 1976, nr 10, s. 34–35; E. Kuminek, *Problemy programowania i projektowania*, „Architektura” 1983, nr 2, s. 18–19.

³⁹ W 1981 r. Centralny Związek Spółdzielni Budownictwa Mieszkaniowego w Warszawie powołał do życia Wojewódzki Związek Spółdzielni Mieszkaniowych we Wrocławiu, który zastąpił likwidowany oddział CZSBM we Wrocławiu i Wojewódzką Spółdzielnię Mieszkaniową. Nowy związek przejął również Zakład Projektowania i Usług Inwestycyjnych „Inwestprojekt”; zob. APWr, WZSM, sygn 2, Protokół nr 1/84 z posiedzenia Prezydium Rady Wojewódzkiej we Wrocławiu, k. 1–4.

⁴⁰ „Nowe Miasto II” z Zamościu było jedynym ukończonym osiedlem z PR-5, wraz z infrastrukturą, usługami i zielenią; zob. P. Szafer, *Nowa architektura polska. Działanie lat 1976–1980*, Warszawa 1981, s. 34–35.

nowych elementów⁴¹. Na etapie konstrukcji i projektów technicznych do zespołu dołączył Jan Matkowski, który kontrolował formy, wylewane (często wadliwie) w fabryce domów przy ul. Szczecińskiej. Założenia dla obszaru, na którym „Miejscowy plan zagospodarowania” przewidywał wysoką zabudowę, były interesujące: wciągnięcie w strukturę osiedla istniejącej, przedwojennej tkanki, zróżnicowanie wysokości bloków, uskoki w elewacjach, operowanie segmentami przesuniętymi względem siebie (zamiast jednej, długiej bryły), koncentracja usług w centrum osiedla, sklepy w parterach domów i podział na pięć jednostek szkolnych, czego efektem miało być pięć kameralnych szkół. Na obrzeżach zaplanowano parkingi wielopoziomowe, a przy ulicy Gubińskiej – miejsce na kościół (na planach nazwane enigmatycznie „miejscem kultu”)⁴². Budowa Nowego Dworu ruszyła w 1975 r., większość bloków ukończona została do 1980 r., ale tak naprawdę do dziś jest to osiedle niekompletne. Początkowy entuzjazm i swobodę projektową (która charakteryzowała większość spółdzielczych inwestycji) zastąpiła konieczność oszczędności i doraźne rozwiązania. Planowane usługi w parterach zastąpiono dodatkowymi mieszkaniami, zamiast kilku mniejszych szkół zbudowano jedną, bardzo dużą, nie powstały parkingi ani centrum handlowe, mała architektura również nie doczekała się realizacji. Duża skala budynków spowodowała, że kompozycja przestrzenna stała się nieczytelna – wspólnym mianownikiem (i najciekawszym elementem dekoracyjnym Nowego Dworu, dziś już nieistniejącym), była jego kolorystyka, czyli pasy czerwieni, oranżu i żółci na wszystkich budynkach, tworzące wspólną wizualną kłamrę całego osiedla⁴³.

Eksperyment, jakim była budowa pierwszego dużego osiedla na zachodzie miasta nie powiódł się przede wszystkim z dwóch powodów: prace rozpoczęto w okresie boomu gospodarczego, po którym nastąpiło załamanie, co wymusiło maksymalne oszczędności i rezygnację z planowanego (zbyt optymistycznie) programu usług. Drugi powód był wynikiem zapisów w „Miejscowym planie zagospodarowania przestrzennego”, który narzucił architektom i inwestorowi dużą intensywność

⁴¹ W-70 i Wk-70 były wielopłytkowymi systemami elastyczniejszymi od Wrocławskiej Wielkiej Płyty (WWP). Więcej o technologicznych ograniczeniach w ówczesnym budownictwie zob. P. Marciniak, dz. cyt., s. 32–34.

⁴² Była to jedyna możliwość zachowania rezerwy pod kościół, na którego budowę władze nie chciały wydać zgody. Większość informacji o pracach nad Nowym Dworem, planach i problemach związanych z realizacją uzyskałam podczas wywiadów z Wacławem Hryniewiczem i Andrzejem Jurkowskim.

⁴³ Oryginalna kolorystyka została obecnie zastąpiona różnymi kolorami, każdy budynek ma inną barwę, co dodatkowo pogłębia chaos przestrzenny tego osiedla.

i konieczność wprowadzenia wysokiej zabudowy. Zastosowane stopniowanie wysokości nie osłabiło, w sposób wystarczający, oddziaływania architektury o skali nieprzyjemnej użytkownikowi. Należy jednak pamiętać, że to na Nowym Dworze przełamano po raz pierwszy monopol długich, powtarzalnych boków z Wrocławskiej Wielkiej Płyty, próbując zróżnicować bryły i plany mieszkań oraz wprowadzając skromny detal (było to możliwe dzięki nowemu, bardziej elastycznemu systemowi Wk-70).

Dla młodych projektantów to zlecenie było ważnym doświadczeniem i swoistym poligonem doświadczalnym, już w trakcie realizacji zdawali sobie sprawę z niedociągnięć i problemów, jakie generuje taka zabudowa. Swoje zweryfikowane pomysły mogli wykorzystać przy kolejnym projekcie – w 1977 r. Waław Hryniewicz przygotował koncepcję dla osiedla mieszkaniowego Kuźniki, na bazie której opracowano szczegółową dokumentację dla budynków mieszkalnych oraz szkoły. Punkt wyjścia był optymalny – klin między torami a rzeką, sąsiedztwo domów jednorodzinnych, dużo terenów zielonych, a przede wszystkim zapis w planie zagospodarowania przestrzennego, że na tym obszarze należy realizować niską zabudowę⁴⁴. Zespół „Inwestprojektu” w składzie: Andrzej Jurkowski (kierownik pracowni), Elżbieta i Leopold Chyczewscy oraz Andrzej Lech zaprojektował na ok. 36 ha osiedle dla 4300 osób, z 40 budynkami mieszkalnymi, dwoma pawilonami, szkołą, przedszkolem i centrum handlowo-usługowym⁴⁵. Inwestorem był CZSBM i SM „Piaś”, a wykonawcą – Wrocławskie Przedsiębiorstwo Budownictwa Ogólnego (WPBO); prace ziemne rozpoczęto w 1978 r. i pierwsze budynki odebrano już pod koniec roku 1980. Budowa była etapowana, najpierw wznoszono bloki przy Hermanowskiej i Majakowskiego, a ostatnie przy Sarbinowskiej i Dźwirzyńskiej, ukończone w 1985 r.⁴⁶

W projekcie pojawiło się kilka nietypowych rozwiązań – w przyziemiach zaplanowano mieszkania (ponad 60 m²), z dostępem do własnego ogródka, dla rodzin wielodzietnych lub osób niepełnosprawnych⁴⁷.

⁴⁴ Nowe osiedle na Kuźnikach miało dopełnić istniejącą zabudowę tak, aby powstała pełna jednostka strukturalna, dzięki czemu było możliwe wyposażenie osiedla w pełen program usług podstawowych; zob. D. Przyłęcka, *Nie od razu...*, s. 200.

⁴⁵ W późniejszym etapie prac brała udział również Barbara Kupczyk. Daniela Przyłęcka błędnie podaje nazwiska projektantów (Hyczewscy), a zamiast Andrzeja Lecha wymienia Edwarda Lacha; zob. tamże.

⁴⁶ Jako ostatni odebrano blok przy ul. Sarbinowskiej 15–21, w 1987 r. Dane dotyczące poszczególnych budynków, dat ich odbioru, powierzchni i planów pochodzą z archiwum SM „Kuźniki”.

⁴⁷ Miały to być lokale nieoddzielone progiem ani schodami od chodnika, niestety, wykonawca nie poradził sobie z tym zadaniem.

2. Plany osiedla mieszkaniowego Kuźniki: wersja wstępna i wersja końcowa; ze zbiorów Wacława Hryniewicza



W parterach ulokowano też harcówkę, klub osiedlowy, komórki lokatorskie, a przy Sarbinowskiej kilka sklepów, dzięki czemu powstał tam mały pasaż handlowy. Plan zakładał garaże w większości budynków, ostatecznie zlokalizowano je w siedmiu blokach, natomiast duże parkingi wytyczono na skaju osiedla⁴⁸. Niemal wszystkie założenia udało się zrealizować – nie powstało jedynie centrum handlowo-usługowe (obecnie jest to rezerwa terenowa), jednak jego brak, z racji usług ulokowanych w parterach bloków i dwóch wolno stojących pawilonów, okazał się zdecydowanie mniej uciążliwy niż na Nowym Dworze. Szkoła, która w koncepcji Hryniewicza była budynkiem opartym na indywidualnych rozwiązaniach i wzbogaconym o stadion, ostatecznie została zaprojektowana przez Andrzeja Jurkowskiego oraz Elżbietę i Leopolda Chyczewskich (w 1981 r.) i zrealizowana na bazie Systemu Projektowania Segmentowego Budownictwa Oświaty, w technologii wielkoblokowej (WBL)⁴⁹. Jej budowa trwała

⁴⁸ Architektom zależało na jak największej liczbie garaży wbudowanych, aby nie powtórzyć błędu z Nowego Dworu, gdzie zaplanowane wielopoziomowe parkingi nigdy nie powstały.

⁴⁹ Naukę rozpoczęło około 1800 dzieci. W 1987 r. budynek nie był jeszcze w całości ukończony, prace sfinalizowano dopiero rok później. Kompletna dokumentacja szkoły oraz dzienniki budowy znajdują się w archiwum Szkoły Podstawowej nr 37 przy ul. Sarbinowskiej. Za udostępnienie tej dokumentacji dziękuję Pani Ewie Nakoniecznej.

z przerwami od 1983 r., a pierwszy rok szkolny rozpoczął się 1 września 1987 r.⁵⁰

Dla całych Kuźnik wybrano technologię wielkblokową (WBL), bazującą na mniejszych elementach (blokach) i w tym przypadku było to istotne, ponieważ budynki mają układ kaskadowy (od 3 do 5 kondygnacji), uskoki i loggie, a także inne rozkłady mieszkań na każdym piętrze. WPBO nie miało doświadczenia w takich realizacjach, na porządku dziennym były więc wady wykonawcze, niedoróbki i opóźnienia. Szczególne kłopoty sprawiała izolacja loggii i tarasów oraz mieszkania w przyziemiach. W dokumentacji technicznej pojawiły się uwagi tego typu: „Prace przy odwadnianiu tarasów należą do najbardziej skomplikowanych. Wymagają dużej dokładności i staranności. W przeciwnym razie taras staje się źródłem nieustannych kłopotów”⁵¹. Kłopoty mieli więc lokatorzy, nad których mieszkaniami znajdowały się tarasy – do zarządu SM „Piast” napływały skargi na zalane sufity i zacieki, powstające podczas opadów deszczu⁵². Mieszkania w przyziemiach również były zalewane, panowała w nich wilgoć, przez co mieszkańcy nie chcieli ich zajmować i sugerowali, że powinny zostać przekształcone w lokale użytkowe. W aktach CZSBM zachowała się korespondencja między lokatorami z ul. Hermanowskiej, WPBO, SM „Piast” i „Inwestprojektem” dotycząca lokalu na niskim parterze, jednego z tych przeznaczonych dla rodzin wielodzietnych i osób niepełnosprawnych. W 1981 r. spółdzielnia zarządzała dziewięcioma takimi lokalami (z 20 planowanych)⁵³. W obliczu poważnych zarzutów (stojąca woda, problemy z ogrzewaniem, obecność szczurów) spółdzielnia zasugerowała zmianę funkcji tych mieszkań, natomiast „Inwestprojekt” bronił się, używając następujących argumentów: „odnosimy wrażenie, że negatywny stosunek odbiorców do mieszkań w przyziemiu wynika z braku zagospodarowania terenów przyległych. Jesteśmy w pełni przekonani, że po realizacji projektu w całości stosunek przyszłych lokatorów do tych mieszkań zmieni się

⁵⁰ Do kuźnickiej szkoły chodzili również uczniowie z sąsiedniego Gądowa, na którym wciąż brakowało dużej szkoły (informacja uzyskana od absolwentów szkoły przy ul. Sarbinowskiej).

⁵¹ Cytat z dokumentacji budynku przy ul. Sarbinowskiej 15–21.

⁵² Te skargi rozpatrywał inspektorat lustracji CZSBM. Zob. APWr, CZSBM, sygn. 308, k. 119, Korespondencja między Teresą Kalisz a Spółdzielnią Mieszkaniową „Piast”.

⁵³ W korespondencji to samo mieszkanie jest nazywane zupełnie inaczej – w emocjonalnym liście Zbigniewa Laszka jest mowa o „suterynie”, a w odpowiedziach na jego list pojawia się „przyziemie”; zob. APWr, CZSBM, sygn. 306, List Zbigniewa Laszka do Najwyższej Izby Kontroli we Wrocławiu, k. 36–39.

radykałnie⁵⁴. Specjalnie powołana komisja stwierdziła szereg wad konstrukcyjnych i wykonawczych, zatłoczone studnie deszczowe i drenażowe oraz konieczność odwodnienia mieszkań i przylegających do nich ogródków, także w budynkach jeszcze niezasiedlonych – wszystkie poprawki zlecono WPBO⁵⁵.

Problemy z niskim poziomem wykonawstwa na Kuźnikach nie były oczywiście czymś wyjątkowym, większość ówczesnych inwestycji borykała się niedoborami materiałowymi, niedociągnięciami i koniecznością poprawek – nie miały ich jedynie tak prestiżowe przedsięwzięcia jak np. centrum diagnostyki „Dolmed”, otwierane przez Gierka w 1977 r. W pewnej mierze sytuacja na placach budowy wynikała również z samego systemu realizacji i przydziału mieszkań, uwikłanego w biurokratyczną strukturę dużych spółdzielni, zależnych od rad narodowych i zakładów pracy. Już w połowie lat 60. zaczęto ograniczać aktywność mniejszych, niezależnych spółdzielni i łączyć je w większe struktury (tzw. akcja łączeniowa)⁵⁶. Swoisty monopol spółdzielni, które zarządzały wielkimi placami budowy, prowadził do obniżenia jakości wykonawstwa, a czas oczekiwania na mieszkania zaczął się wydłużać: w latach 1961–1965 było to kilka lat, a w kolejnej dekadzie – nawet kilkanaście⁵⁷. W 1984 r. SM „Piaś” zarządzała czterema osiedlami (w tym Kuźnikami), z zasobem 363 tys. m², a koszty metra kwadratowego wahały się od 4700 do 5000 złotych (takie były ceny na ukończonym wtedy osiedlu Gądów Mały)⁵⁸. W zachowanych protokołach lustracyjnych SM „Piaś” znaleźć można szereg pism dotyczących przyspieszenia przydziału mieszkania z powodu trudnych warunków bytowych i bardzo długiego czasu oczekiwania⁵⁹, a także odwołań od ostatecznego

⁵⁴ Cyt. za: APWr, CZSBM, sygn. 306, Protokół lustracji specjalnej Spółdzielni Mieszkaniowej „Piaś”, k. 40.

⁵⁵ Cała korespondencja zob. APWr, CZSBM, sygn. 306, Korespondencja między Spółdzielnią Mieszkaniową „Piaś” a Centralnym Związkiem Spółdzielni Budownictwa Mieszkaniowego, k. 42–47.

⁵⁶ Brakuje całościowej monografii polskiej spółdzielczości. Najważniejszym opracowaniem jest książka Krzysztofa Madeja o spółdzielczości w latach 60.; zob. K. Madej, *Spółdzielczość mieszkaniowa. Władze PRL wobec niezależnej inicjatywy społecznej (1961–1965)*, Warszawa 2003.

⁵⁷ K. Madej, dz. cyt., s. 131. Więcej o spółdzielczości w latach 1970–1989 zob. D. Jarosz, dz. cyt., s. 257–274.

⁵⁸ APWr, CZSBM, sygn. 307, Rozliczenie wstępne kosztów mieszkania, k. 67–68.

⁵⁹ Np. jeden z członków spółdzielni czekał na przydział od 1973 r. i w 1982 r. postanowił przyspieszyć proces przenosin z mieszkania 35-metrowego (w którym mieszkał z żoną, dzieckiem oraz teściami) do nowego mieszkania i złożył skargę do spółdzielni, przy okazji zwracając uwagę na nieprawidłowości w przyznawaniu lokali osobom, którym się one nie należą; APWr, CZSBM, sygn. 306, Korespondencja między Czesławem

kosztu lokalu, który okazał się być wyższy niż pierwotnie zakładano⁶⁰. Wrocławskie spółdzielnie musiały też realizować tzw. skierowania⁶¹, m.in. dla Wydziału Spraw Lokalowych, dla Śląskiego Okręgu Wojskowego, Komendy Wojewódzkiej MO, WKS Śląsk, a także dla absolwentów z wyróżnieniem i Biura Handlu Zagranicznego (BHZ) „Locum”, które za dewizy doposażało lokale np. w glazurę, a także pośredniczyło w sprzedaży mieszkań⁶². Na przykład w 1982 r. SM „Piaśt” przeznaczyła na Kuźnikach trzy budynki dla Wydziału Spraw Lokalowych, na osiedlu Kosmonautów – 231 mieszkań dla Śląskiego Okręgu Wojskowego⁶³. Tym samym skład społeczny osiedli był dość zróżnicowany, obok wieloletnich członków spółdzielni i robotników (np. z zakładu Hydraul) mieszkali wojskowi, milicjanci lub zasłużeni sportowcy⁶⁴.

Gdy osiedle mieszkaniowe i szkoła były już właściwie ukończone, wyraźnie zaczął być odczuwalny brak kościoła. Kuźniki w latach 50. podlegały parafii w Muchoborze Wielkim, a w 1962 r. powstała nowa, wspólna parafia z Żernikami, gdzie znajdował się kościół. W maju 1988 r. odprawiono pierwszą mszę pod krzyżem ustawionym na placu przy ulicy Koszalińskiej, i w tym samym roku została wzniesiona nielegalna kaplica, w której zaczęto odprawiać nabożeństwa. Władze nie chciały się zgodzić na budowę kościoła, zezwoliły natomiast na wybudowanie domu katechetycznego, który był niezbędny z racji dużej szkoły, już działającej na Kuźnikach. Architekt Andrzej Łukaszewicz zaprojektował dom katechetyczny w taki sposób, żeby we wnętrzu znalazły

Żołędziowskim a Inspektorem Lustracji Centralnego Związku Budownictwa Mieszkaniowego, k. 50–59.

⁶⁰ Te dokumenty są też interesującym świadectwem życia codziennego, obrazują bowiem warunki, w jakich na początku lat 80. XX w. mieszkali wrocławianie (bez sanitariatów, bez ogrzewania itd.).

⁶¹ System skierowań obowiązywał w większości spółdzielni mieszkaniowych i polegał na przydzielaniu mieszkań osobom, które nie były członkami spółdzielni, ale np. były zatrudnione w przedsiębiorstwach budowlanych, w administracji państwowej itd. Więcej o problemach związanych z przydziałem mieszkań, zob. D. Jarosz, dz. cyt., s. 274–295.

⁶² APWr, WZSM, sygn. 3, Informacja na temat działalności BHZ „Locum” w układzie rzeczowym i finansowym, k. 92–93. Więcej o roli BHZ „Locum”: D. Jarosz, dz. cyt., s. 297–298.

⁶³ APWr, WZSM, sygn. 3, Uchwała Rady Wojewódzkiego Związku Spółdzielni Mieszkaniowych we Wrocławiu, k. 58–66.

⁶⁴ Kuźniki też miały taki zróżnicowany skład. Brakuje dokumentów, które jednoznacznie wskazywałyby, że było to osiedle resortowe, a taka opinia panuje wśród obecnych mieszkańców. To właśnie dzięki przydziałom dla milicji, wojska i sportowców miało dojść do relatywnie szybkiego ukończenia inwestycji, wraz z większością zaplanowanej infrastruktury. Opinie te wymagają jednak potwierdzenia w źródłach.

3. Osiedle mieszkaniowe Kuźniki w budowie, fot. Tadeusz Drankowski; ze zbiorów Zakładu Narodowego im. Ossolińskich, Dział Dokumentów Życia Społecznego, f. 2655, nr 31



się zarówno sale do nauki, jak i miejsce na ołtarz (taka była sugestia władz kościelnych). Budynek ukończony został po przełomie 1989 r. i krótko pełnił swoją pierwotną funkcję, bo nauczanie religii przeniesiono do szkół (obecnie jest to dom parafialny i plebania)⁶⁵. W 1992 r.

⁶⁵ Okoliczności powstania kuźnickiej kaplicy (najpierw nielegalne miejsce spotkań, a potem zgoda władz na budowę domu parafialnego) są podobne do wielu przypadków w całej Polsce w latach 80. i obrazują skomplikowane relacje między władzą państwową a Kościołem katolickim. Więcej o samowolach budowlanych, wieloletnich negocjacjach i pozwoleniach na budowę nowych kościołów zob. R. Gryz, *Pozwolić czy nie? Władze PRL wobec budownictwa sakralnego w latach 1971–1980*, Kielce 2007, s. 124–158.

powstała samodzielna, kuźnicka parafia pod wezwaniem św. Andrzeja Boboli, której proboszcz, ksiądz Bolesław Szczęch, przez kilka lat starał się o możliwość uzyskania działki i środków na budowę kościoła. Prace rozpoczęto w 1995 r., a konsekracja miała miejsce w roku 2000. Świątynię, która jest obecnie najwyższą dominantą osiedla, zaprojektował wrocławski architekt Piotr Furmanek⁶⁶.

Po roku 1989 i likwidacji CZSBM część wielkich spółdzielni zaczęła dzielić się na mniejsze struktury. W 1997 r. ze SM „Piaś” wydzielona została SM „Kuźniki”, która obecnie zarządza całym osiedlem mieszkaniowym, liczącym 2541 mieszkańców⁶⁷. Zakład Projektowania i Usług Inwestycyjnych „Inwestprojekt” przekształcił się w 1990 r. w spółdzielnię osób prawnych, a rok później stał się spółką z ograniczoną odpowiedzialnością. Spółka zawiesiła działalność w 2010 r., ostatecznie została zlikwidowana w roku 2013 i wykreślona z KRS.

Dzięki zapisom w miejscowych planach nie powstały na Kuźnikach żadne wysokie budynki – obecnie zabudowa osiedla składa się z willi, niskich bloków wielorodzinnych oraz szeregówek, i w przyszłości może być jedynie punktowo uzupełniana. Klin między torami i rzeką jest teraz niemal w całości zagospodarowany i z każdej strony otoczony zielenią.

Urbanistyka i architektura osiedla mieszkaniowego Kuźniki

Teren o powierzchni około 36 ha, który przeznaczono pod budowę osiedla, ma obrys zbliżony do litery L i jest ograniczony ulicami Hermanowską i Koszalińską. Przy opracowywaniu koncepcji urbanistycznej wytyczono nowe ulice: Sarbinowską oraz Włodzimierza Majakowskiego, natomiast istniejącą ulicę Dźwirzyńską przedłużono w kierunku północnym. Oprócz dróg dojazdowych, między blokami wytyczono też ścieżki i chodniki, pozwalające na oddzielenie ruchu kołowego od pieszego. Układ komunikacyjny jest prosty, oparty na dwóch osiach, zbiegających się pod kątem prostym: wszystkie drogi prowadzą do środka osiedla, w kierunku kwadratowego placu i dwóch ciągów sklepów – na przedłużeniu tego małego pasażu handlowego znajduje się budynek

⁶⁶ Dokumentacja projektowa znajduje się w posiadaniu parafii. Większość informacji na temat powstania parafii na Kuźnikach pochodzi z wywiadu z proboszczem, ks. Bolesławem Szczęchem, któremu bardzo dziękuję za tę rozmowę.

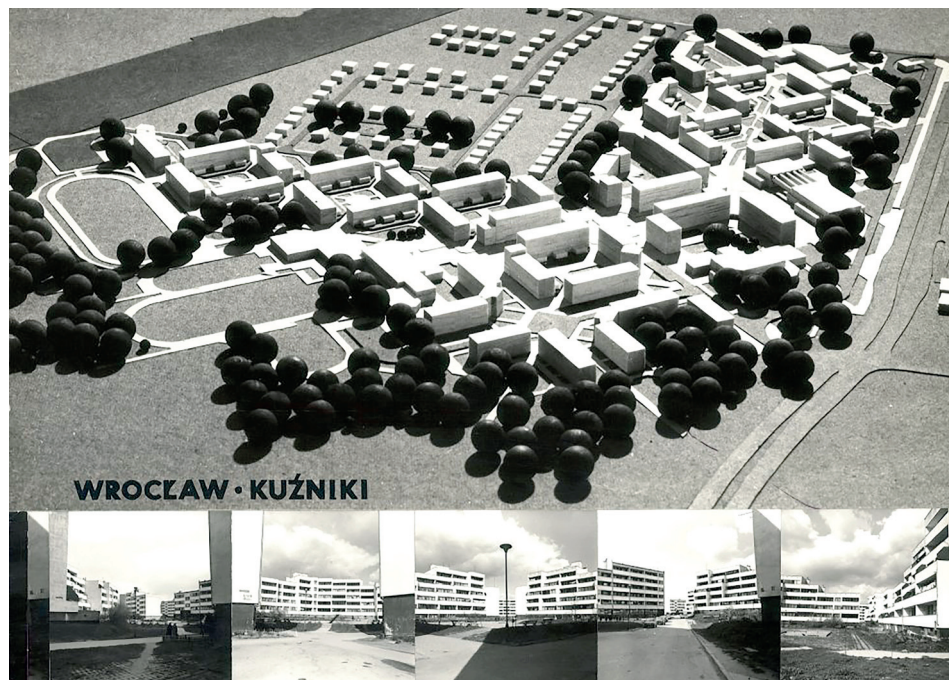
⁶⁷ Dane z roku 2014.

szkoły. Ta przestrzenna klamra byłaby zapewne jeszcze bardziej czytelna, gdyby powstał planowany duży pawilon handlowo-usługowy⁶⁸. Kuźniki zostały zaprojektowane na siatce kompozycyjnej założonej pod kątem 45 stopni względem istniejącego układu uliczek przedwojennych, przez co powstało wrażenie pewnej odrębności od starszej części, a także uzyskano optymalne nasłonecznienie mieszkań. 40 budynków mieszkalnych odsunięto od ulic i zgrupowano pod kątem prostym wokół małych, kwadratowych wnętrz z zieleńcami i placami zabaw, dzięki czemu powstały kameralne wewnętrzne przestrzenie wspólne. Efekt prywatności i zaciszności wzmocniony został przez zaprojektowanie dla mieszkań na parterach indywidualnych ogródków, które płynnie przenikają się z ogólnodostępnymi terenami zielonymi. Zabudowa nie tworzy pierzei, krótkie i niskie budynki są wolno stojące i nie łączą się narożnikami, jednak odległości między nimi są na tyle niewielkie i regularne, że układ całości jest zwarty i czytelny. W kompozycji osiedla widać zróżnicowanie intensywności zabudowy – w części bliższej ulicom Koszalińskiej, Hermanowskiej i Majakowskiego wnętrza blokowe są zamknięte ze wszystkich stron, ukierunkowane dośrodkowo, co dodatkowo podkreślono spiętrzeniami wysokości budynków. Natomiast przy ul. Sarbinowskiej wnętrza częściowo otwarto, dzięki czemu możliwe jest wizualne i przestrzenne zintegrowanie z sąsiednimi terenami zielonymi, łąkami i pobliskim lasem. Najbardziej skrajny blok, przy ul. Sarbinowskiej 2–8, na planie zbliżonym do litery C, otwiera się niemal całkowicie w kierunku ogródków działkowych. Sąsiedni, niski i obszerny trójkondygnacyjny budynek szkoły, złożony z pięciu segmentów połączonych atrium, jest przestrzennym zwornikiem osiedla: podkreśla osiowość kompozycji, zamyka perspektywę pasażu handlowego i całego ciągu zabudowy. Za szkołą, będącą najdalej wysuniętym na zachód budynkiem osiedla, znajduje się część rekreacyjna z boiskami, stanowiąca naturalne przejście między terenem zabudowanym a Lasem Kuźnickim.

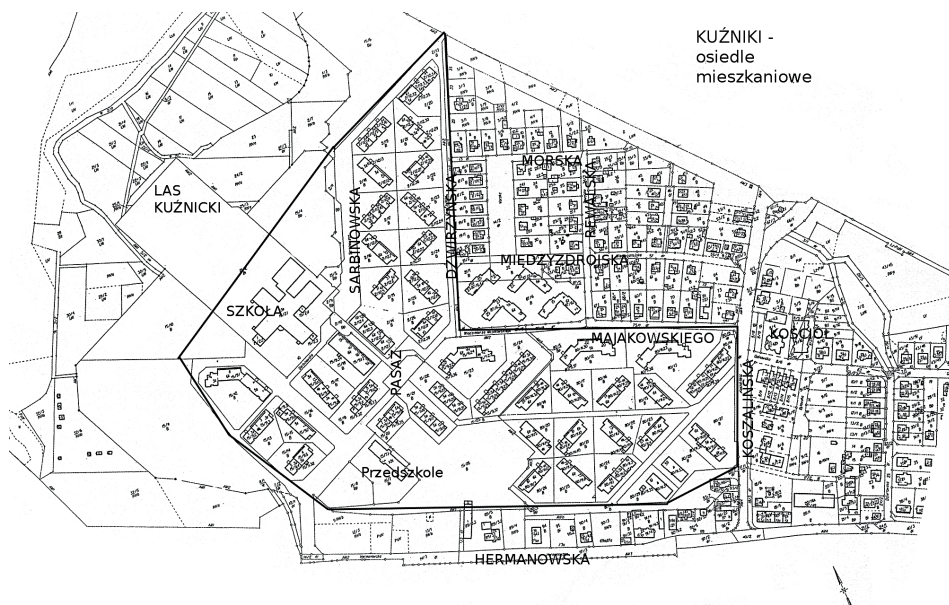
Osiedle nie ma wyraźnie zaakcentowanego wjazdu czy wejścia – planowano zaznaczyć je poprzez zlokalizowanie centrum handlowego, wtedy podkreślony byłby wjazd w połowie ul. Hermanowskiej (ale centrum nie powstało), natomiast większy zespół pawilonów na narożniku ul. Hermanowskiej i Koszalińskiej zredukowany został do dwóch

⁶⁸ Ta rezerwa terenowa (czyli duża, pusta łąka) w 2016 r. została przeznaczona pod budowę trzech nowych, pięciokondygnacyjnych budynków mieszkalnych (właścicielem jest deweloper, firma Triada Dom). Zakończenie inwestycji, która doęści istniejącą zabudowę i wpłynie na częściową zmianę charakteru całego osiedla, przewidziano na rok 2018.

4. Makieta osiedla mieszkaniowego Kuźniki i zdjęcia z czasu budowy; ze zbiorów Wacława Hryniewicza



5. Plan osiedla Kuźniki; oprac. A. Gabiś



podłużnych, ustawionych równolegle do siebie, parterowych sklepów. Pas zieleni, który oddzielał te budynki i pierwsze bloki osiedla od ulicy jest obecnie zabudowany, co powoduje dezorientację i przestrzenny chaos. Do głównej idei urbanistycznej próbowano dostosować cztery nowsze bloki, wzniesione na działce pomiędzy Majakowskiego a Międzyzdrojską, czyli między osiedlem mieszkaniowym a dawną zabudową. Udało się to jednak tylko połowicznie, przez co styk dwóch tkanek urbanistycznych w tym miejscu nie jest zbyt harmonijny. Natomiast nieplanowanym przez projektantów w latach 70. domknięciem kompozycji stała się strzelista bryła kościoła, konsekrowanego w 2000 r. Mimo że znajduje się poza obszarem osiedla, bo po drugiej stronie ulicy Koszalińskiej, to przez zlokalizowanie na przedłużeniu ul. Majakowskiego kościół jest elementem akcentującym osiowość całego założenia i jego przestrzenną dominantą.

Budynki mieszkalne, wzniesione w technologii WBL, były projektowane indywidualnie i bazują na kilku rozwiązaniach kompozycyjnych, jednak wspólne dla wszystkich jest zróżnicowanie elewacji (poprzez zastosowanie loggii, tarasów i galerii) oraz stopniowanie wysokości, przy czym żaden blok nie ma więcej niż pięć kondygnacji. Bloki przy Hermanowskiej bazują na kompilacji budynku klatkowego i galeriowego, w przyziemiu mają trzy lub cztery mieszkania, na kondygnacjach od pierwszej do trzeciej po sześć lokali, na czwartej – cztery, a na ostatniej – trzy. Rozplanowanie wewnątrz jest więc widoczne na zewnątrz, powstały różnice w wysokości między trzecią a piątą kondygnacją, a plany mieszkań o traktach różnej głębokości (na każdej kondygnacji inne) spowodowały uskoki na elewacjach, podkreślone loggiami i tarasami, powstałymi właśnie dzięki tym przesunięciom. Ten moduł został rozbudowany o jeden segment (galeria i dwie klatki schodowe, np. ul. Hermanowska 63–67, Koszalińska 4–8) i o dwa segmenty (galeria i trzy klatki schodowe, Koszalińska 10–16). W rejonie ulicy Sarbinowskiej i Dźwirzyńskiej przeważają budynki trzyklatkowe, skromniejsze, o mniej zróżnicowanych bryłach, równej wysokości i tylko nieznacznych przesunięciach głębokości (np. Sarbinowska 39–43, Dźwirzyńska 24–28). Również prostą formę mają bloki z usługowymi parterami, pierwotnie o czterech kondygnacjach, obecnie podwyższone do pięciu (Sarbinowska 15–21, 23–29). Najdłuższym blokiem na całym osiedlu jest sześcioklatkowy budynek przy Majakowskiego 30–44, złożony z powtarzalnych segmentów i z dwustopniowym obniżeniem od strony ulicy. Natomiast jedynymi blokami, które nie zostały zaprojektowane na planie prostokąta, są cztery nietypowe budynki o planie zbliżonym do litery C, również w mieszanym układzie galeriowo-klatkowym. Trzy

z nich usytuowane są wzdłuż ulicy Majakowskiego i otwierają się na wspólny dziedziniec, do wnętrza osiedla⁶⁹. W przyziemiu mają garaże, środkowa część z galeriami liczy pięć kondygnacji, a boczne skrzydła są niższe. Czwarty budynek, przy ul. Sarbinowskiej 2–8 jest o jeden segment dłuższy, posiada dwie klatki schodowe.

W kompozycji elewacji przeważają podziały horyzontalne, wzmocnione przez pasy pełnych balustrad loggii i galerii – efekt pewnej przysadziistości zneutralizowany został stopniowaniem wysokości oraz uskokami murów, dynamizującymi niskie bryły i tworzącymi ciekawe efekty światłocieniowe. Plastyczność budynków podkreślona została stonowaną kolorystyką, wspólną dla całego osiedla, także dla szkoły: ściany pomalowane zostały na biało, a cokoły i stolarka – na ciemnobrazowo. Zdaniem architektów była to optymalna kolorystyka dla tak kameralnego założenia, w którym na pierwszym planie miała występować zieleń, zarówno ta projektowana, jak i ta już istniejąca⁷⁰. Budynki uzyskały nie tylko ciekawą plastycznie formę, ale również indywidualny detal (donice, skrzynie na kwiaty, ekrany między tarasami itd.) oraz starannie zaaranżowane otoczenie i małą architekturę. Nie ograniczono się przy tym do placów zabaw, ławek przy skwerze, kwietników czy osłon na śmietniki – na terenie całego osiedla utworzone zostały wyniesienia i zagłębienia w gruncie, dzięki czemu powstały małe pagórki i wały ziemne, oddzielone schodkami lub murkami oporowymi. Stąd wrażenie, że teren nie jest całkiem płaski, a jedne bloki stoją niżej lub wyżej od innych. I stąd też efekt jeszcze silniejszego połączenia z pobliskimi terenami zielonymi, zachowanymi częściowo w stanie naturalnym.

Analizując zabudowę osiedla Kuźniki, trzeba również zwrócić uwagę na wnętrza, na metrażę i rozplanowanie mieszkań. Zaprojektowano ich 1270, już według nowych normatywów, z przewagą mieszkań typu M3 i M4 (60% wszystkich lokali), mniejszych M2 (20%), większych M5 (15%) i największych M6 (5%)⁷¹. W jednym budynku połączono dwa układy komunikacyjne: klatkowy, z mieszkaniem dostępnymi z klatki schodowej, oraz galeriowy, z wejściami przez zewnętrzną galerię. Dzięki takiemu zabiegowi uzyskano ciekawszą kompozycję elewacji, ale również zaoszczędzono sporo miejsca, które zamiast na klatkę

⁶⁹ Majakowskiego 2–6, 20–24, 42–44/Dźwirzyńska 21.

⁷⁰ Wytyczne dotyczące kolorystyki zawarte zostały w dokumentacji technicznej. Również w rozmowach architektki podkreślają, że takie było założenie dla Kuźnik – maksymalna prostota i harmonia z otoczeniem. W przeciwieństwie do Nowego Dworu, gdzie pojawiły się intensywne kolory, mające służyć indentyfikacji na dużym osiedlu.

⁷¹ Zob. *Przegląd osiedli mieszkaniowych*, „Architektura” 1984, nr 3, s. 31.

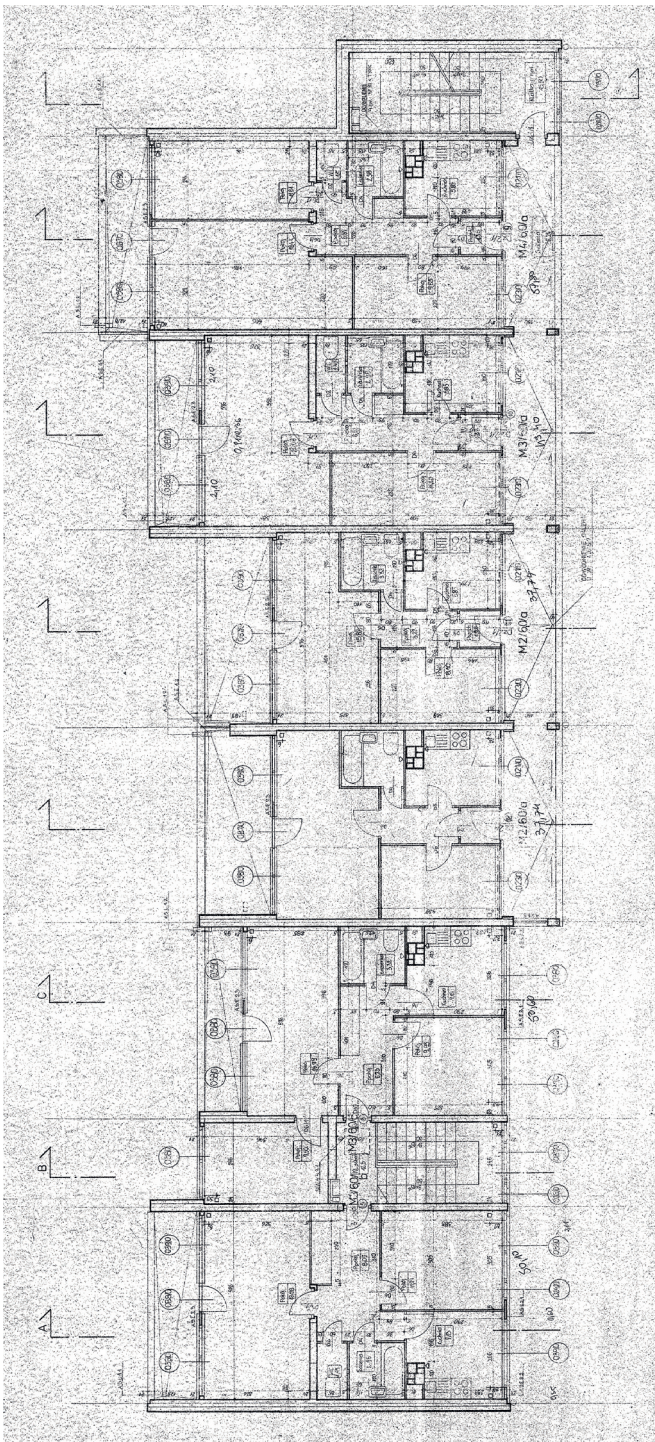
6. Osiedle mieszkaniowe Kuźniki w 1982 r.; fot. Romuald M. Soldek (zdjęcie było publikowane w albumie *Wrocław – czas i architektura*, KAW, Wrocław 1983)



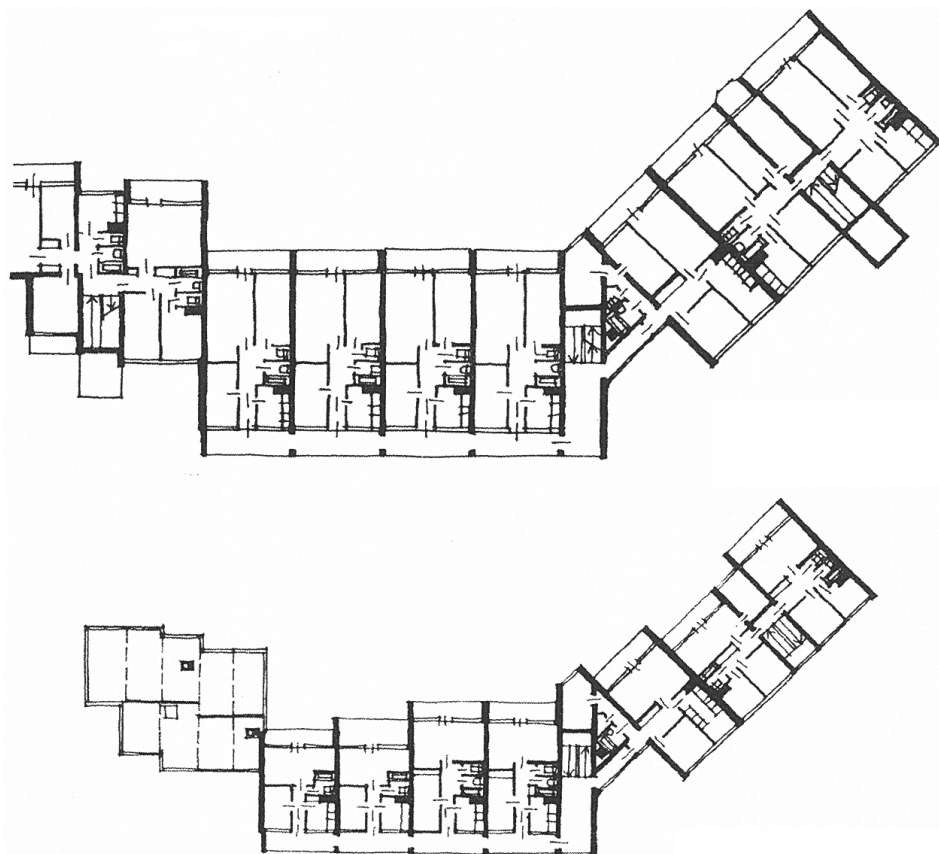
schodową mogło być wykorzystane na zwiększenie metraży. Kuchnie, galerie i wejścia znajdują się po północnej lub północno-wschodniej stronie, dzięki czemu bardziej nasłonecznione są pokoje dzienne, po drugiej stronie. Niemal wszystkie mieszkania na Kuźnikach są jasne, dwustronne, rozkładowe, z kuchnią i łazienką po bardziej zacienionej stronie (od galerii) i pokojami po stronie słonecznej, a rozkład każdej kondygnacji różni się od kolejnej. Jedynie przy Sarbinowskiej, w cztero-klatkowych blokach z usługami na parterach, zastosowano powtarzalne kondygnacje. Na piętrze są po cztery mieszkania M2 (pow. 35,59 m²), jednostronne, z pośrednio doświetlonymi kuchniami⁷². W pozostałych budynkach metraże są większe i rozkłady bardziej funkcjonalne. Najczęściej powtarzany jest następujący układ mieszkań: w przyziemiu trzy lub cztery mieszkania M4 (pow. 63,43 m²) z niezależnym wejściem i własnym ogródkiem (opcjonalnie w przyziemiach znajdują się komórki

⁷² Zaprojektowanie takich mieszkań było koniecznością, jeśli w budynku miały się znaleźć usługi (przez co parter nie pełnił funkcji mieszkalnych).

7. Rzut trzeciej kondygnacji przy ul. W. Majakowskiego 12-14; oprac. A. Gabiś na podstawie planu ze zbiorów SM „Kuzniki”



8. Rzut pierwszej i czwartej kondygnacji w budynku przy ul. W. Majakowskiego 2–6, 20–24, 42–44/Dźwirzyńska 21; oprac. A. Gabiś, za: „Architektura”, nr 3, 1984, s. 31



lokatorskie albo garaże). Na pierwszej kondygnacji sześć mieszkań, dwa (M5 o pow. 71,68 m² i M4 o pow. 58,55 m²) dostępne przez klatkę schodową, cztery – z galerii (M4 o pow. 57,82 m²). Na drugiej kondygnacji metraże są już nieco mniejsze: mieszkania z klatką schodową to M4 (59,58 m²) i M3 (50,14 m²), a z galeriami – M3 (49,39 m²) i trzy M4 (57,82 m²). Na trzeciej kondygnacji mieszkania mają już zdecydowanie różne głębokości i tym samym różne metraże: z klatki dostępne są dwa M3 (50,14 m² i 53,56 m²), a z galerii jedno M4 (57,82 m²), dwa M3 (49,39 m²) i jedno M2 (38,17 m²). Od czwartej kondygnacji mieszkania znajdują się już tylko w części z galerią, nad częścią z klatką schodową jest dach: na czwartej kondygnacji są cztery lokale (dwa M3 i dwa M2, o powierzchni jak te piętro niżej), a na ostatniej tylko trzy (jedno M3 i dwa M2). Układ pokoi jest podobny, od strony galerii

9. Fragment budynku na osiedlu Kuźniki po termomodernizacji;
fot. A. Gabiś



kuchnia i mniejszy pokój, łazienka umieszczona centralnie i pokój lub pokoje po drugiej stronie (o kształcie lekko wydłużonych, poziomych prostokątów). Wszystkie mieszkania mają loggie lub tarasy (na najwyższych kondygnacjach).

Te metraże i rozkłady powtórzone zostały, z pewnymi modyfikacjami, w większości budynków – wyjątek stanowią wspomniane już małe mieszkania w blokach z usługami na parterze, ale także cztery nietypowe budynki na planie zbliżonym do litery C. W przyziemiach mają garaże, a na pierwszej kondygnacji bardzo duże mieszkania: siedem M4 (57,80 m²), jedno M5 (70,82 m²) i jedno M6 (83,50 m²). Na

wyższych kondygnacjach liczba mieszkań się zmniejsza, ale M6 znajduje się na wszystkich. Jest to najciekawszy rozkład wnętrza, jaki zastosowano na Kuźnikach: wejście prowadzi z galerii do osobnego korytarza, z którego można przejść do pokoi po lewej i prawej stronie, a część z łazienką i przyległym pokojem ma kształt zbliżony do trapezu, znajduje się bowiem w miejscu połączenia dwóch segmentów budynku pod kątem 45 stopni.

Osiedle do dziś zachowało swoją pierwotną kompozycję, nieco zniekształconą jedynie przypadkową zabudową na obrzeżach. W 1998 r. A. Seidel-Grzesińska pisała, że „brak dbałości o utrzymanie osiedla w należytych stanie”⁷³. Kilkanaście lat później można zauważyć poprawę w jakości utrzymania zieleni wysokiej i niskiej oraz małej architektury, niepokojący jest natomiast stan samych budynków. Z jednej strony mieszkańcy samowolnie zabudowują lub przebudowują loggie i galerie, a z drugiej – przeprowadzona termomodernizacja i dobór kolorystyki zdecydowanie odbiegają od stanu pierwotnego i autorskiej koncepcji projektantów. Białe ściany i ciemne cokoły są systematycznie zastępowane przez odcienie różu, seledynu i oranżu – każdy blok ma inny kolor, przez co po pierwsze zaburzona została spójność całego założenia, a po drugie zaprzepaszczono ważny i cenny efekt, jakim jest wyeksponowanie naturalnej zieleni, która jest największą zaletą okolicy.

Kuźniki – osiedle idealne?

Wacław Hryniewicz, mówiąc o Kuźnikach, twierdzi, że chciał wtedy, pod koniec lat 70., zaprojektować osiedle idealne⁷⁴. I że udało się to tylko tu, w tym klinie między torami a rzeką. Na terenie leżącym w bezpośrednim sąsiedztwie ogromnych placów budowy, jakimi były wtedy Nowy Dwór i Gądów-Lotnisko, czyli osiedla, które w założeniu realizowały koncepcję swobodniejszej zabudowy, tworzącej zielone wnętrza, z terenami rekreacyjnymi i pełną infrastrukturą, a w efekcie pozostały nieukończone, przytłaczające skalą, z kompozycją czytelną tylko w niewielkim stopniu. Kuźniki miały jednak inny punkt wyjścia – ograniczony obszar, zapis w planach o niskiej zabudowie, sąsiedztwo natury i przedwojennych willi. Architekci zdawali sobie sprawę z roli istniejącej i projektowanej zieleni, bo przecież „tereny zielone w urbanistyce współczesnej są jednym z zasadniczych ogniw

⁷³ A. Seidel-Grzesińska, dz. cyt.

⁷⁴ Z wywiadu z Wacławem Hryniewiczem, październik 2014 r.

kompozycji przestrzennej⁷⁵, a także z konieczności harmonijnego dopasowania nowych budynków do istniejącego kontekstu. Stąd otwarcie w kierunku Lasu Kuźnickiego i przenikanie się strefy zabudowanej z zieloną, poprzez ukształtowanie terenu i zagospodarowanie przestrzeni między blokami. Natomiast stopniowanie wysokości miało, oprócz efektu plastycznego, jeszcze jedną funkcję – umożliwiło względnie łagodne przejście między starą a nową częścią Kuźnik. Najlepiej jest to widoczne z perspektywy wąskich uliczek, Morskiej lub Międzyzdrojskiej, na których końcu otwierają się widoki na niższe części bloków, będące niemal tej samej wysokości, co stare domy. Potem, w kierunku centrum osiedla wysokości lekko rosną, ale nie jest to w żaden sposób przytłaczające dla otoczenia. Te dwie, odmienne urbanistyczne tkanki dopełniają się, tworząc niejednorodną, ale harmonijną całość.

We Wrocławiu nie znajdziemy wielu podobnych przykładów kameeralnej architektury wpisanej w krajobraz i w zastany kontekst. Równoległe do Kuźnik powstała na Karłowicach uzupełniająca zabudowa przy ul. H. Kamińskiego i M. Romanowskiego, składająca się z dwóch budynków wzniesionych w technologii WBL, o zróżnicowanych, rozrzeźbionych bryłach i nieregularnych planach, z uskokami murów, stopniowanymi wysokościami (od trzech do sześciu kondygnacji) i z podobną do kuźnickiej, białobrązową kolorystyką⁷⁶. Zróżnicowanie w planach pojawiło się też w niewielkim osiedlu przy ul. Bacciarrellego na Bartoszowicach, zaprojektowanym na bardzo wymagającym krajobrazowo terenie, w bezpośrednim sąsiedztwie Odry. Segmenty budynków są przesunięte względem siebie, tworzą nieregularne, uskokowe ściany, przez co wydają się optycznie lżejsze i lepiej wpisane w otoczenie⁷⁷.

Te wszystkie koncepcje bazowały nie tylko na nowych normatywach, ale przede wszystkim na nowym podejściu do projektowania osiedli. Na początku lat 70. szeroko zaczęła być krytykowana urbanistyka poprzedniej dekady, oparta na idealistycznych założeniach Karty Ateńskiej, propagującej wolno stojące, wysokie bloki rozrzucone wśród

⁷⁵ Cyt. za: K. Wejchert, *Elementy kompozycji urbanistycznej*, Warszawa 1984, s. 224.

⁷⁶ Andrzej Jurkowski twierdzi, że znał te budynki i że były one jedną z inspiracji przy projektowaniu budynków kuźnickich. Projekt tych dwóch bloków przy ul. H. Kamińskiego 11–15/Romanowskiego 8–14 powstał w Miejskim Biurze Projektów we Wrocławiu (autorzy: Ewa Franta, Bożena Maskulanis i Jerzy Strojny). Za tę informację dziękuję dawnemu kierownikowi pracowni MBP, panu Andrzejowi Iłowowi.

⁷⁷ To osiedle zaprojektowali: J. Blachowski, J. Duraj, A. Hubka; zob. O. Czerner, T. Drankowski, dz. cyt., s. 33.

zieleni⁷⁸. W połowie lat 60. szlachetne założenie o powszechnym dostępie do światła, zieleni i świeżego powietrza zmaterializowało się w Polsce pod postacią długich, wielkopłytowych bloków (ze względów ekonomicznych tylko 11- i 5-kondygnacyjnych), ustawionych prostopadle lub równolegle do siebie na dużych, niezagospodarowanych działkach, oddalonych od ulic⁷⁹. Taką właśnie kryzysową wersją Karty Ateńskiej jest np. Wrocław-Południe, Gądów Mały czy Huby. Kolejne, młodsze pokolenie architektów zaczęło pracę w czasie, gdy ograniczenia normatywowe i typizacyjne zostały nieco złagodzone, a wprowadzenie PR-5 sprzyjało pierwszym eksperymentom. Projektem, który zaważył na nowym podejściu do tworzenia przestrzeni osiedlowych był warszawski Ursynów Północy (autor: Marek Budzyński z zespołem), szeroko komentowany i dyskutowany, między innymi dlatego, że po raz pierwszy podjęto przy tej okazji temat ulicy, która powinna stanowić integralną część całej kompozycji oraz próbowano zredefiniować pojęcie osiedla, które nie powinno być wyizolowaną jednostką, ale fragmentem miasta⁸⁰. Taki sposób myślenia widać w dużych wrocławskich projektach i również w mniejszych Kuźnikach, gdzie powstała siatka kompozycyjna o wyraźnych osiach oraz namiastką miejskiego centrum, czyli pasażem handlowym. Zrealizowano również niezależne mieszkania w przyziemiach, z własnymi ogródkami – to rozwiązanie pojawiło się zarówno na Ursynowie, jak i w osiedlach o mniejszej skali, np. w niewielkim, podobnym do Kuźnik zespole na Sadybie w Warszawie, projektu Andrzeja Kicińskiego⁸¹.

Witold Jerzy Molicki, charakteryzując wrocławskie osiedla przełomu lat 70. i 80., podkreślił przewagę tendencji rzeźbiarskich, zarówno

⁷⁸ Krytyka nie dotyczyła tylko krajów bloku wschodniego, ale całej Europy i USA, gdzie również powstawały podobne założenia. Kulminacyjnym punktem tej krytyki było wyburzenie w 1971 r. dużego osiedla Pruitt-Igoe w St Louis.

⁷⁹ Karta Ateńska to dokument uchwalony w 1933 r. przez CIAM (Międzynarodowy Kongres Architektury Nowoczesnej), definiujący nowe funkcje miasta i osiedla, oparte między innymi na rozdzieleniu stref pracy i mieszkania oraz ruchu samochodowego od pieszego, a także postulujący zapewnienie wszystkim mieszkańcom dostępu do zieleni, słońca i świeżego powietrza. Więcej o recepcji Karty Ateńskiej we Wrocławiu zob. A. Gabiś, *Nowa Biblia – postulatory Karty Ateńskiej a wrocławskie osiedla z lat 1956–1970*, w: *Trwałość? Użyteczność? Piękno? Architektura dwudziestego wieku w Polsce*, red. A. Zabłocka-Kos, Wrocław 2011, s. 103–108.

⁸⁰ E. Przeszewska-Porebska, *Nowa utopia. Polska myśl urbanistyczna lat osiemdziesiątych na tle tendencji powojennych*, „Architektura” 1987, nr 3, s. 4; P. Szafer, dz. cyt., s. 5–9.

⁸¹ Jest to osiedle o charakterze uzupełniającym, z uskokami w planach i światłocieniowymi elewacjami; zob. *Osiedle mieszkaniowe na Sadybie*, „Architektura” 1976, nr 7–8, s. 38.

10. Wnętrze międzyblokowe na osiedlu Kuźniki; fot. A. Gabiś



w formie samych budynków, jak i całych kompozycji przestrzennych. Docenił próby (nie zawsze uwieńczone sukcesem), jakie podjęli architekci przy projektowaniu Nowego Dworu czy Kozanowa, zastrzegając, że oceniać je należy dopiero po ukończeniu: „dzisiaj jednak możemy zasygnalizować, że osiedle Kuźniki posiada bardzo dobrą skalę dla siedliska peryferyjnego”⁸². Dodać należy, że jest to skala pojawiająca się w osiedlach skandynawskich czy zachodniemieckich, i tym samym w peryferyjnych Kuźnikach skupia się wiele zagadnień polskiej i światowej urbanistyki, oscylującej wokół poszukiwania ludzkiej skali i harmonii z naturą.

⁸² W.J. Molicki, dz. cyt., s. 40.

Daniela Przyłęcka twierdzi, że pomimo powtarzalności, ograniczeń technologicznych i konieczności cięcia kosztów każde wrocławskie osiedle jest inne, w każdym widać autorską koncepcję, nawet jeśli zrealizowaną tylko fragmentarycznie⁸³. Na Kuźnikach, z dala od centrum miasta, założenia projektowe są czytelne, zostały niemal w całości wcielone w życie i dlatego „jest to może najlepsze, bardzo ludzkie w skali, lecz mało znane osiedle”⁸⁴. Ostateczny efekt jest więc wypadkową potrzeby eksperymentu, wrażliwości na kontekst i warunki krajobrazowe oraz urbanistycznych i ekonomicznych obostrzeń. A także wynikiem niezależnej od politycznego ustroju, wspólnej dla większości architektów chęci stworzenia „osiedla idealnego”.

Bibliografia

- Antkowiak Z., *Stare i nowe osiedla Wrocławia*, Wrocław 1973.
- Architekci Wrocławia 1945–1995. 50 lat Stowarzyszenia Architektów Polskich we Wrocławiu i na Dolnym Śląsku*, wybór i oprac. materiałów J. Zasada i A. Zwierzchowski, Wrocław 1996.
- Atlas Architektury Wrocławia*, red. J. Harasimowicz, t. 2, Wrocław 1998.
- Basista A., *Betonowe dziedzictwo. Architektura w Polsce czasów komunizmu*, Warszawa–Kraków 2001.
- Chmielewski J.M., *Teoria urbanistyki w projektowaniu i planowaniu miast*, Warszawa 2010.
- Dąbrowska-Milewska G., *Standardy urbanistyczne dla terenów mieszkaniowych – wybrane zagadnienia*, „Architecturae et Artibus”, 2010, nr 1, s. 17–31.
- Drankowski T., Czerner O., *Wrocław z lotu ptaka*, Wrocław 1985.
- Encyklopedia Wrocławia*, red. J. Harasimowicz, Wrocław 2000.
- Gryz R., *Pozwolić czy nie? Władze PRL wobec budownictwa sakralnego w latach 1971–1980*, Kielce 2007.
- Inwestprojekt Wrocław. Przegląd prac projektowych do 1988 roku*, Wrocław 1989.
- Jarosz D., *Mieszkanie się należy... Studium z peerelowskich praktyk społecznych*, Warszawa 2010.
- Korzeniewski W., *Normatyw urbanistyczny i mieszkaniowy – 1974*, Warszawa 1980.
- Kuminek E., *Problemy programowania i projektowania*, „Architektura” 1983, nr 2, s. 18–19.
- Leksykon Architektury Wrocławia*, red. nauk. R. Eysymontt *et al.*, Wrocław 2011.

⁸³ D. Przyłęcka, *Nie od razu...*, s. 200.

⁸⁴ O. Czerner, T. Drankowski, dz. cyt., s. 38.

- Lis A., *Struktura przestrzenna i społeczna terenów rekreacyjnych w osiedlach mieszkaniowych Wrocławia z lat 70.–80. ubiegłego stulecia*, Wrocław 2011.
- Madej K., *Spółdzielczość mieszkaniowa. Władze PRL wobec niezależnej inicjatywy społecznej (1961–1965)*, Warszawa 2003.
- Marciniak P., *Doświadczenia modernizmu. Architektura i urbanistyka Poznania w czasach PRL*, Poznań 2010.
- Osiedle mieszkaniowe na Sadybie*, „Architektura” 1976, nr 7–8.
- Prętczyński Z., *Pamięci architektów wrocławskich*, Wrocław 2010.
- Przegląd osiedli mieszkaniowych*, „Architektura” 1984, nr 3.
- Przestaszewska-Porębska E., *Nowa utopia. Polska myśl urbanistyczna lat osiemdziesiątych na tle tendencji powojennych*, „Architektura” 1987, nr 3.
- Przyłęcka D., *Nie od razu Wrocław odbudowano. Plany zagospodarowania przestrzennego, koncepcje oraz projekty urbanistyczne i architektoniczne a ich realizacja w latach 1945–1989*, Wrocław 2012.
- Reporter „Architektury” po wizycie we Wrocławiu*, „Architektura” 1975, nr 1.
- Szafer P., *Nowa architektura polska. Dziennik lat 1976–1980*, Warszawa 1981.
- Trwałość? Użyteczność? Piękno? Architektura dwudziestego wieku w Polsce*, red. A. Zabłocka-Kos, Wrocław 2011.
- Wejchert K., *Elementy kompozycji urbanistycznej*, Warszawa 1984.
- Wrocław, jego dzieje i kultura*, red. Z. Świechowski, Warszawa 1978.
- Wrocławskie dworce kolejowe*, red. M. Zwierz, Wrocław 2006.
- Zaremba P., *Rola architektury i urbanistyki w rozwoju budownictwa mieszkaniowego w Polsce*, „Architektura” 1976, nr 10.

Agata Gabiś

Wrocław's Kuźniki housing estate: circumstances of its creation
and the analysis of the spatial and architectonic development plan
(Summary)

The 1970s was a period marked by numerous new housing investments in entire Poland, including Wrocław. In case of the town in question, these undertakings were influenced by its particular predicament, a city remaining in the constant state of reconstruction, with large land reserves available both in the centre and in the suburbs. The post-war architecture of Wrocław was dominated by housing development. Up to 1970, new estates were built on the areas improved before the outbreak of the war, with new buildings integrated into the already existent post-German street grid. Under the rule of Edward Gierek, new housing estates (including Kuźniki) were developed in the areas which had not previously been built-up, becoming a home for almost 100,000 people, while the slow pace of their construction was closely linked to the end of the boom experienced in the era of Gierek and the economic crisis of the 1980s. This period of the town's development, as well as individual

housing estates built at the time, have not yet been the object of wide research or analysis in the urban and social context.

In the western part of Wrocław, between two big housing estates called Nowy Dwór and Gądów, in a green wedge delimited by railway tracks and the river, a team of young architects designed a small, cooperative estate equipped with all necessary services, with well-arranged surroundings and diverse architecture. Kuźniki was meant to serve as an alternative for mass-scale large panel systems and monotonous urban planning based on repetitive solutions. The final outcome is a composite of the need to experiment, awareness of the context and landscape, and of urban and economic constraints. It is also the result of the will to create “a perfect estate,” independent from the political regime and common for most architects. The analysis of this relatively unknown development plan and its comparison against other housing estates provide much information on the Polish construction sector towards the end of the 1970s and on the specific conditions in Wrocław, while at the same time partially contradicting the thesis on the widespread unification dominant in the architecture of the period.

Agata Gabiś – historyk sztuki i architektury, absolwentka historii sztuki UW, adiunkt w Zakładzie Historii Kultury Materialnej w Instytucie Historycznym UW; zajmuje się historią architektury XX w., ze szczególnym uwzględnieniem polskiej architektury powojennej w kontekście artystycznym, politycznym, gospodarczym i socjologicznym. Współpracuje z instytucjami upowszechniającymi polską sztukę i historię (Muzeum Współczesne Wrocław, Ośrodek Pamięć i Przyszłość). E-mail: agatagabis@gmail.com.