

Grabski, Władysław Maria

Pierwszy budżet Komisji Edukacji Narodowej 1773-1776

Rozprawy z Dziejów Oświaty 18, 3-38

1975

Artykuł umieszczony jest w kolekcji cyfrowej Bazhum, gromadzącej zawartość polskich czasopism humanistycznych i społecznych tworzonej przez Muzeum Historii Polski w ramach prac podejmowanych na rzecz zapewnienia otwartego, powszechnego i trwałego dostępu do polskiego dorobku naukowego i kulturalnego.

Artykuł został zdigitalizowany i opracowany do udostępnienia w internecie ze środków specjalnych MNiSW dzięki Wydziałowi Historycznemu Uniwersytetu Warszawskiego.

Tekst jest udostępniony do wykorzystania w ramach dozwolonego użytku.



WŁADYSŁAW MARIA GRABSKI

PIERWSZY BUDŻET KOMISJI EDUKACJI NARODOWEJ 1773—1776¹

Pierwszy zrealizowany budżet KEN rodził się w specyficznych warunkach: ciągłych starań o przyspieszenie tempa prac komisji rozdawniczych Korony i Litwy, dążeń do utrzymania kontroli nad polityką finansową, prób informowania opinii sejmujących posłów-delegatów na sejmie rozbiorowym, że wszelkie działania zmierzające do użycia funduszy pojezuickich niezgodnie z ich edukacyjnym przeznaczeniem są bezprawne. Ogłoszony wykaz wydatków, jakie poniosła KEN w latach 1773—1776, zawierał podsumowanie nie tyle jej planowanych decyzji wynikających z całościowej analizy ogólnokrajowych potrzeb szkolnych, ile raczej ilustrował częściową próbę ich zaspokojenia — znacznie ograniczoną wówczas jeszcze nie określoną konkretną sumą dochodów oraz możliwościami finansowymi. Mimo to możemy stwierdzić, że generalna struktura budżetu Komisji powstała właśnie w tym czasie. Wszystkie późniejsze występujące pozycje budżetowe w księgowości KEN odnajdujemy w jej pierwszym *Sumariuszu tabelarycznym percepty i ekspensy*, jaki dotyczył lat 1773—1776. *Sumariusz* ten załączony został do dokumentów sejmowych z 1776 r. w związku z „egzaminem czynności” nowo powołanej do życia „magistratury edukacyjnej”².

¹ Artykuł ten stanowi dalsze uzupełnienie wyników badań nad polityką finansową KEN. Por. W. M. Grabski, *Geneza finansów Komisji Edukacji Narodowej (1773—1776)*, „Studia Pedagogiczne”, t. 29, Wrocław 1973, s. 5—145.

² *Sumariusz percepty i ekspensy z 1776 r.*, przedrukował Z. Kukułski w: *Pierwiastkowe przepisy pedagogiczne KEN z lat 1773—1776*, Lublin 1923, s. 185. Tam też znajdują się inne dokumenty dotyczące „zakwitowania” pierwszych finansowych czynności nowo utworzonej „magistratury edukacyjnej”. Dokumenty te należy rozpatrywać w kontekście materiałów oceniających działalność KEN, a także obu komisji rozdawniczych: Koronnej i Litewskiej i komisji sądowych: Koronnej i Litewskiej. Materiały te zawiera: *Doniesienie do deputowanych na egzaminowanie Komisji Edukacji, Rozdawniczej i Sądowej, uczynione na sejmie 1776 r.*, druk samodzielny czasami występujący także jako część *Diariusza sejmowego z 1776 r.*

Rozliczenie KEN, jakiego dokonywał sejm 1776 roku, posiada podwójnie interesujące znaczenie. Po pierwsze informuje o realiach ekonomicznych, które towarzyszyły temu rozliczeniu, a więc: stanie przejętego majątku od komisji rozdawniczych dotychczas ujawnionych potrzebach oświatowych, „zaspokojonych” i „niezaspokojonych” wydatkach, długach, zobowiązaniach. Po drugie rozliczenia te rzucają światło na charakter ówczesnych planów finansowania oświaty, jakie były zgłaszane w zespole komisarzy edukacyjnych. Śledząc bowiem ich koncepcje z lat 1773—1778 odnajdujemy w szeregu popełnianych przez „osoby składające KEN” „próbach i błędach” doświadczalnie zweryfikowane źródło tych koncepcji reformatorskich (por. schemat 1), które w zakresie „rządu ekonomicznego” uzyskały swój pełny wymiar po przyjęciu „ustaw edukacyjnych” Komisji z 1783 r.³

Budżet KEN⁴ składał się z dochodów — tzw. percepty oraz wydatków — tzw. ekspensy. Między jedną a drugą pozycją pozostawała ścisła zależność. Dochody Komisji przesądzały o skali wydatków⁵. „Remanent”, czyli różnica między dochodami a wydatkami, był zazwyczaj minimalny i wahał się przeciętnie w granicach 100—200 tysięcy złp.

Dochody KEN napływały przede wszystkim z dwóch źródeł: procentów od wartości wydzierżawionych dóbr pojezuickich oraz procentów od sum lokowanych na dobrach szlacheckich i kahałach żydowskich. Sumy te uzyskała Komisja po sprzedaży naczyń i kosztowności kościelnych pozostałych po zakonie jezuitów. Ponadto KEN dziedziczyła cały szereg „dawnych lokacji”, które uczynili w latach poprzednich jezuita. Trzecim, mniej liczącym się, źródłem dochodu była tzw. percepta rozmaita, uzyskiwana z różnorodnych operacji ekonomicznych i administracyjnych KEN, np. sprzedaży licytacji aptek itp. (por. schemat 2).

Dochody płynące z dóbr księgowano uwzględniając rozbieżności na te, które płyną z Korony, i te, które uzyskiwała KEN z Litwy. Rozróżnienia tego przestrzegano także we wszystkich zestawieniach *Sumariuszy per-*

³ Tezę tę słusznie wysunął m. in. S. Tync. Wstęp w: *Komisja Edukacji Narodowej — Wybór źródeł*, Bibl. Nar., Wrocław 1964, s. LVI—LVIII. Por. także: A. Jobert, *La Commission d'Éducation en Pologne (1773—1794)*, Paris 1941, s. 171—174, 226—228; 239 i in.

⁴ Budżet KEN por.: W. M. Grabski, *Geneza finansów Komisji Edukacji Narodowej*, s. 132—133. Brakujące dane z ostatnich lat Rzpltej: W. Całczyński, A. Woltanowski, *Fundusz edukacyjny w latach 1794—1795. Materiały źródłowe*, [w:] „Teki Archiwalne”, nr 14, Warszawa 1973, s. 13—52.

⁵ Zagadnienia te omawiam szerzej w referacie pt. *Polityka finansowa KEN*, złożonym do druku w *Księdze pamiątkowej sesji naukowej organizowanej w 200 rocznicę utworzenia KEN w Krakowie przez Uniwersytet Jagielloński i Komitet Nauk Pedagogicznych PAN*. Szczegółowy mechanizm operacji finansowych mających określić dochody i wydatki KEN w 1776 r. ilustrują schematy 2 i 3.

cepty i ekspensy. Po roku 1776, kiedy ustalono, że część „posesorów” dóbr pojezuickich nie wywiązała się z obowiązku terminowego opłacania swych należności w określonym przepisami czasie (do św. Jana każdego roku), wprowadzono do budżetu KEN pozycję dodatkową, weryfikującą napływ aktualnych należności. Była nią informacja zatytułowana w *Sumariuszach percepty i ekspensy*, jako „z rat [...] zaległych do św. Jana” określonego roku, w którym sporządzane było zestawienie finansowe. Z zastosowania tej zasady wynikało to, że rat zaległych w roku 1778 było cztery, w 1780 — osiem, w 1782 — dwanaście, w 1784 — szesnaście itp., zgodnie z przewidzianym cyklem wywiązywania się z opłat, który zakładał, że posesorowie regulują swoje należności z KEN dwa razy do roku, a rozliczenie na „św. Jana” jest rocznym rozliczeniem końcowym⁶.

W niektórych zestawieniach dochodów KEN pojawia się ponadto pozycja mówiąca o ratach płaconych przez posesorów dóbr edukacyjnych pojezuickich z wyprzedzeniem obowiązku płatniczego. Z czasem — od 1778 r. — zaczęły się pojawiać także inne, dodatkowe pozycje uzupełniające napływ sum pochodzących z procentów, a wynikające z podejmowania przez KEN kroków egzekucyjnych w stosunku do opornych „wierzycieli” funduszu edukacyjnego. Znajdujemy więc informacje o napływie pieniędzy pochodzących z dóbr czasowo administrowanych przez KEN oraz dóbr zajętych, np. „sekwestrowanych” i „tradowanych”.

W roku 1776 szczególną uwagę komisarzy edukacyjnych zajmowała sprawa uporządkowania napływu należnych procentów z sum pojezuickich. Absorbował ich ponadto trudny do ustalenia problem ich wysokości oraz sprawa stanu i „bezpieczeństwa” dokonanych przez komisje rozdawnicze i jezuitów „lokacji” tych sum. W latach 1773—1776 głównym źródłem dochodu były raty z dóbr pojezuickich. Analizując możliwość „pomnożenia” funduszu edukacyjnego liczonego się z tym, że najszybsze pozytywne efekty finansowe można osiągnąć tylko przez właściwy obrót kapitałami, a także zapewnienie „trwałości” i systematyczności rosnących z roku na rok odsetek od sum lokacyjnych.

Napływ procentów z „sum funduszowych” księgowano w dwóch pozycjach. Pierwsza informowała o „procencie bieżącym”, druga zaś zawierała informacje o „prowizji od sum nie obrachowanych zaległych do św. Jana”, a także sum „od kapitałów w niezpełności lokowanych”. Procenty od „sum nie obrachowanych”, czyli nie rozliczonych, spełniały tę samą funkcję weryfikującą stan dochodów, którą w odniesieniu do dochodów z dóbr pojezuickich spełniała informacja o procentach z „rat zaległych”. Kapitały „w niezpełności lokowane” to te, których lokacje zo-

⁶ Ten system rozliczeń określały m. in. ustawy Sejmu Delegacyjnego 1773—1775, por. *Vol. leg.*, t. 8, s. 270—271, i ustawa pt. „Edukacja narodowa”, z 1776 r. por. *Vol. leg.*, t. 8, s. 864.

stały dokonane w sposób niezgodny z przepisami dotyczącymi funduszu edukacyjnego. Uważano, że ze względu na brak „bezpieczeństwa” tych sum nie mogą być one traktowane jako „trwałe” i „wieczne”, o ile Komisja nie posiada informacji co do stanu zadłużenia hipotecznego ich użytkownika. KEN wychodziła z założenia, że każdy współużytkownik funduszu edukacyjnego powinien świadczyć opłaty, nawet gdyby działał w sposób nie w pełni zgodny z zasadami prawa finansowego. Wykrycie jednak rażących odstępstw od tych zasad groziło „przeniesieniem lokacji” od nieposłusznego użytkownika sum w inne, bardziej bezpieczne miejsce.

Operacje finansowe „sumami lokacyjnymi” interesowały komisarzy edukacyjnych z następujących przyczyn: uważano, że w wyniku nich można się stosunkowo szybko wzbogacić, czyli „pomnożyć” fundusz edukacyjny: sądzono, że wobec trudności uzyskiwania kredytu w Rzeczypospolitej pod jakąkolwiek postacią atrakcyjność „sum pojezuickich” lokacyjnych będzie rosła; podejrzewano, że tylko pewna część tych sum została ujawniona przez eks-jezuitów, lustratorów i nieuczciwych ich dysponentów, działających w komisjach rozdawniczych Korony i Litwy. Wszystkie te względy wpływały na główny kierunek działań KEN bezpośrednio po przejściu przez nią finansów zgodnie z *Prawem sejmowym* z 1776 r.

Trzecim źródłem dochodu KEN była tzw. percepta rozmaita zwiększająca się w pierwszych latach samodzielnej działalności ekonomicznej KEN m.in. na skutek sprzedaży sreber i kosztowności kościelnych przejętych po jezuitach, a także ich majątku ruchomego zbędnego dla celów szkolno-oświatowych. W latach 1774—1776, a więc wówczas kiedy KEN nie potrafiła wywalczyć sobie prawa kontrolowania transakcji zawieranych przez komisje rozdawnicze, ogólny ujawniony dochód z „percepty rozmaitej” był minimalny, a wynikał przede wszystkim z zapobiegliwości administracji szkolnej i komisarzy edukacyjnych. Wszystkie doraźnie osiągnięte dochody uzyskane przez KEN w Koronie zamykały się łączną sumą 41 295 złp., na Litwie zaś 14 705 złp. „Percepta rozmaita” tego okresu stanowiła zaledwie około 3% całości dochodów KEN, dochód z sum lokacyjnych — 6%, nieco zaś ponad 90% dochód z rat bieżących, jakie płacili posesorowie dóbr edukacyjnych. Słusznie zauważono, że proporcje te były niekorzystne dla polityki finansowej KEN. Stąd też zwiększenie dochodów z „sum lokacyjnych” stawało się sprawą pierwszoplanową. Osiągnąć ten stan można było tylko poprzez dążenie do pełnego ujawnienia stanu pojezuickiej spuścizny rozgrabianej i źle administrowanej przez komisarzy rozdawniczych powołanych na sejmie rozbiorowym do rozdysponowania majątku po zniesionym zakonie jezuitów⁷.

⁷ Te i wszystkie dalsze dane liczbowe na podstawie: *Sumariusz percepty i ekspensy* z 1776 r.

Z przedstawionego sejmowi *Sumariusza percepty i ekspensy* w 1776 r. wynikało, że ogólny dochód KEN od początku jej istnienia wyniósł 1 781 354 zł, gr. 28 $\frac{1}{2}$. Z rat bieżących w Koronie wpłynęło 705 771 zł, gr 18 $\frac{1}{2}$, ponadto wypłaconych z wyprzedzeniem 4 757 zł, gr. 5 $\frac{1}{2}$. W Litwie dochód z rat bieżących zamykał się kwotą 924 792 zł, co razem z dochodem koronnym z dóbr dawało 1 635 320 zł, gr 20. Ogólny dochód procentów od sum lokacyjnych wyniósł 110 033 zł, gr 19, z „percepty rozmaitej” zaś 56 000 zł, gr 15 $\frac{1}{2}$ (por. schemat 2).

Z czasem, od 1778 r., powyższe trzy główne pozycje dochodu uzupełniano w księgowości KEN informacjami o tzw. remanencie, jaki wynikał z różnicy między jej dochodami i wydatkami. Remanent ten nie zawsze obliczano w sposób precyzyjny. Czasami bowiem już po przygotowaniu zestawień sumarycznych dochodów i rozchodów KEN napływały do jej kasy generalnej dodatkowe sumy przesłane z kas prowincjonalnych. Czasami również w trakcie prowadzenia czynności rozliczeniowych KEN zmuszona była podejmować decyzje finansowe z zakresu „ekstraordynaryjnych wydatków”. Wszystkie te niezgodności nie przekraczające 0,5% budżetu KEN nie wpływały na jego ogólną strukturę. Stanowią jednak dość istotną informację o zjawisku niedokładnego księgowania w pierwszych latach samodzielnej działalności finansowej KEN i zarządzanej przez nią Kasy Generalnej.

Zestawienie wydatków z lat 1773—1776 zawierało przede wszystkim te pozycje, które weszły na trwałe do ogólnych zestawień Kasy Edukacyjnej w *Sumariuszach percepty i ekspensy*. Sporządzono je w latach następnych m. in. dla potrzeb kolejnych kontrolujących działalność finansową KEN „egzaminów” sejmowych. Analizując kolejność poszczególnych pozycji budżetowych w zestawieniu 1776 r. można domyślać się tego, że odbija ono poglądy komisarzy edukacyjnych na jakościową wagę poszczególnych wydatków. Komisja bowiem nie mogąc od razu zaspokoić wszystkich zgłaszanych pod jej adresem potrzeb musiała podejmować swoje decyzje finansowe na podstawie określonej hierarchii wydatków, wśród których za naczelne uznano: opłacenie aktualnych pensji czynnym nauczycielom i wypłacenie emerytur. Zarówno w Koronie, jak i na Litwie jako dalsze wydatki wymieniano sumy przeznaczone na czynności sądowe i prawne — ustalające stan posiadania KEN, jej długi, remonty, pensje dla komisarzy sądowych, oficjalistów i inne. Sprawy te ilustruje tabela 5. Wynika z niej, że stopień systematyzacji i uporządkowania tych zagadnień był różny w Koronie i na Litwie, a przykładów negatywnych z tego zakresu w największym stopniu dostarczał administrowany przez biskupa Ignacego Massalskiego departament wileński.

Gdy dokonamy porównania wydatków KEN z okresu pierwszych trzech lat jej istnienia z innymi dokumentami niż *Sumariusz tabelarycz-*

ny — np. sejmowymi *Sumariuszami percepty i ekspensy* z lat 1778—1790, uderza nas pewna zmiana w analizowanej powyżej hierarchii wydatków, jaka zapewne wynikała z ciągłego doświadczenia i doskonalenia polityki finansowej Komisji ze strony komisarzy edukacyjnych. Późniejsze zestawienia KEN usiłują bowiem zmieścić wydatki w pięciu następujących pozycjach budżetowych: wydatki na szkoły i akademie, na emerytury, na tzw. ekspens duchowną, ekspens rozmaitą i środki finansowe pozostające „w procesie prawnym dla obrachowania się”. Taka zmieniona nieco hierarchia wydatków preferowała przede wszystkim to, co wiązało się z bieżącym życiem szkół podległych Komisji, przesuwając natomiast na plan drugi wypłatę emerytur dla eks-jezuitów, wydatki na remonty i tzw. ekspens prawną. W budżetach KEN od 1778 r. stosunkowo wysokie miejsce w strukturze wydatków zajmowały konwikty dla ubogiej szlachty oraz wydatki na niezbędne remonty zwane sarta tecta. Wydatki „na konwikty” polegały na finansowaniu „uczniów funduszowych”, czyli stypendystów pochodzących z rodzin ubogiej szlachty, i uczonych przez zobowiązujących się do prowadzenia „szkół i konwiktów” zakonników. Wydatki na sarta tecta okazały się w latach 1776—1782 niezbędne, ponieważ w wyniku dewastacji szeregu szkół pojezuickich w miesiącach przypadających na okres kasaty zakonu niektóre z budynków nie nadawały się do celów edukacyjnych (por. schemat 3).

Według oceny sytuacji finansowej KEN z okresu sejmu 1776 r. przez pewien czas istotną pozycją w budżecie miała być tzw. ekspensa rozmaite, a to dotąd, dekad nie zostaną sprzedane wszystkie srebra i kosztowności pojezuickie, niepotrzebne budynki itp. Czynności sprzedaży pociągały bowiem za sobą konieczność rozbudowy administracji Komisji. Wydatki KEN zwiększały się także wprost proporcjonalnie do podejmowanych prac sądowych wyjaśniających stan jej posiadania. Szczególne miejsce w „ekspensie rozmaitej” zajmowała więc pozycja wyszczególniająca wartość sum „lokowanych na kapitał”, jakie zostały odzyskane w wyniku prawnych i administracyjnych zabiegów Komisji. Po roku ekspensa ta zaczynała procentować przynosząc konkretny dochód i wchodząc w skład ogólnej sumy procentów percepty sum funduszu edukacyjnego. Powyższy zabieg finansowy prowadził więc do „pomnożenia” ogólnej kwoty procentujących kapitałów. Po 1776 r. KEN dokonywała tego posunięcia z coraz większą konsekwencją i dokładnością, w miarę jak zaczynały się pojawiać głosy mówiące o tym, że fundusz pojezuicki wystarczyłby nie tylko na potrzeby edukacyjne, lecz mógłby również wspomagać inne wydatki Rzeczypospolitej, na przykład na wojsko⁸.

⁸ Por. o tym m. in.: H. Kołłątaj, *Do Stanisława Małachowskiego ... Anonima listów kilka*, cz. III, w Warszawie br. 1788, s. 170—171, a także: *Mowa JWimci P. U. J. Niemcewicza, posła inflanckiego na sesji sejmowej dnia 28 maja r. 1789 przy obronie Komisji Edukacyjnej miana*.

Struktura budżetu KEN osiągnięta w praktyce finansowej lat 1773—1776 była więc jedynie w swym zasadniczym zarysie zgodna z następnie doskonalonymi preliminarzami dochodów i wydatków (por. tab. 5). Komisarze przejawiali troskę o to, aby jak najwięcej środków finansowych przeznaczyć na szkoły i aktualnie rozwijany system oświatowy, zmniejszać zaś wydatki wynikające z czasowo rozbudowanej administracji i obsługi prawnych interesów Komisji. Budżet z lat 1773—1776 rozbijano na dochody i wydatki tak w Koronie, jak i na Litwie. Z czasem jednak KEN zaniechała tej praktyki księgując z rozbiorem na prowincje napływ dochodów, wydatki zaś przedstawiając w sposób łączny. Rezygnując z tak szczegółowych rozliczeń od 1778 r. Komisja eliminowała możliwość wykorzystywania niechęci i sporów międzydzielnicowych dla partykularnego rozpatrywania kwestii streszczającej się w następującym pytaniu: „Czy wszystkie dochody uzyskane przez KEN w danej prowincji wracają następnie do jej szkół?”⁹ Prawdopodobnie z tych samych przyczyn po 1778 r. zrezygnowano z podawania do publicznej wiadomości informacji o tym, jaka ilość sum została przeznaczona dla poszczególnych departamentów szkolnych. Komisarze KEN byli zdania, że podział funduszy musi opierać się na konkretnych i wymiernych zasadach, z których najważniejszą była analiza stanu kadry nauczającej i potrzeb ekonomicznych poszczególnych szkół¹⁰. Komisarze reprezentowali także pogląd o konieczności wygoszparowania z nadwyżek budżetowych KEN pewnej rezerwy finansowej, w oparciu o którą w sytuacjach losowych i nie przewidzianych preliminarzem wydatków mogliby podejmować decyzje mieszczące się w tzw. ekspensie rozmaitej.

Sumariusz percepty i ekspensy KEN z lat 1773—1776 zawierał również i te pozycje, które na trwałe weszły w skład późniejszych ogólnych zestawień wydatków edukacyjnych. Analizując tabelę 5, mimo pewnego rozproszenia wydatków i ich przypadkowości, jeśli chodzi o departament wileński, można przyjąć, że tak wydatki dla nauczycieli, jak i emerytów, oficjalistów komisji i komisarzy sądowych zapowiadały dalszą oszczędną gospodarkę zmierzającą do wypracowania metody „pomnożenia” i „odzyskania całości” funduszu edukacyjnego. KEN liczyła się bowiem z moż-

⁹ Spory te ujawniły m. in. sejmy lat 1780, 1782 i 1784. Por. m. in. *Protokół z egzaminu przez deputowane na sejmie 1784 roku...*, Grodno 9 X 1784, druk osobny, i w *Diariuszu sejmu ordynaryjnego...* z 1784 r. s. 157—160. Tam też dyskusja.

¹⁰ Pewne nowe światło na te zasady finansowania rzuca inspiracja członków KEN w stosunku do osób egzaminujących komisje rozdawnicze i sądowe, którym zostały przekazane jasno sformułowane zasady polityki finansowej KEN. Pierwszy raz ich zarys opublikowała „Gazeta Warszawska” 2 marca 1774 r. Por. także: I. Potocki, *Myśli o edukacji i instrukcji w Polsce ustanowić się mającej*, [w:] *Pisma i projekty pedagogiczne doby Komisji Edukacji Narodowej*, oprac. K. Mrozowska, Wrocław 1973, s. 157. Por. też: *Protokoły posiedzeń Komisji Edukacji Narodowej 1773—1785*, Wrocław 1973, s. 42—44, 49, 60, 65, 67 i in.

liwością wykorzystania sił społecznych (nauczycielskich) i opinii publicznej do ujawnienia wszystkich utajonych dochodów, które pozostawały w rękach prywatnych i nie weszły jeszcze do ogólnej puli funduszu edukacyjnego. Wczesne rozwiązanie sprawy regularnego wypłacania pensji i emerytur miało — zdaniem komisarzy — przekonać kadre nauczycielską, przede wszystkim zaś eks-jezuitów, do prac i inicjatyw Komisji. Jeszcze większe znaczenie przywiązywano do działań administracyjnych oficjalistów KEN oraz prawnych komisarzy sądowych, których zadaniem było dochodzenie ze strony KEN wszystkich spraw dotyczących „całości” jej funduszy¹¹.

Sejm 1776 r. rozliczył KEN z jej początkowych decyzji finansowych. Rozliczenie to przebiegało zgodnie z planowanym przez komisarzy edukacyjnych trybem prawnym. Komisja wyjaśniała przyczyny, dla których postęp prac nad reformą oświaty w Rzeczypospolitej ulegał znacznemu opóźnieniu, wskazując, że winę za to ponosiły niesystematycznie finansujące jej działalność komisje rozdawnicze Korony i Litwy, a także zwlekające z pracami prawnymi komisje sądowe rozstrzygające wszelkie pretensje do pojezuickiej spuścizny. Decyzje sejmu pozwoliły sprecyzować zasady prawne dochodzenia przez KEN „całości” funduszu edukacyjnego, oddały w jej administrację cały majątek pojezuicki, którym dotąd dysponowały obie komisje rozdawnicze, przekazały do rozstrzygnięcia sądowego KEN wszystkie zaległe sprawy, których w przewidzianych terminach nie załatwiły komisje sądowe Korony i Litwy¹².

KEN czyniąc rozliczenie ze swoich wydatków na sejmie 1776 r. orientowała się w tym, że dotychczasowa jej polityka finansowa posiadała pewne znamiona przypadku, związane przede wszystkim z kwestią, czy dysponowała ona środkami pieniężnymi akurat w tym momencie, kiedy napływały do niej prośby i petycje domagające się zaspokojenia najpilniejszych potrzeb edukacyjnych „zgrupowań nauczycielskich”. W protokole z egzaminu jej czynności wyeksponowano ponadto te wszystkie fakty, które utrudniały Komisji realizację planu zmierzającego do szybkiego użycia dóbr i sum pojezuickich: „aby odzyskać onych pełną kwotę i z nich prowent utwierdzić, a z tego prowentu fundusz dla edukacji zafundować, a z funduszu tego plantę edukacji narodowej formować i one rozszerzać[...].”¹³

Sumariusz percepty i ekspensy z lat 1772—1776 w praktyce obejmował wydatki, jakie zostały podjęte z inicjatywy i za wolą Komisji między październikiem 1773 r. a październikiem 1776 r. Zważywszy jednak na

¹¹ *Protokoły posiedzeń Komisji Edukacji Narodowej*, s. 42, 48, 49, 59—60, 64, 69—71.

¹² *Vol. leg.*, t. 8, s. 863—864.

¹³ *Doniesienie do deputowanych...*, s. 355.

to, że napływ pierwszej raty edukacyjnej nastąpił dopiero po św. Janie 1774 r., i to w sposób niepełny i niewystarczający, można przyjąć, że najtrudniej przedstawiała się sytuacja ekonomiczna szkół i uczących w nich nauczycieli w roku szkolnym 1773/1774, a więc wówczas kiedy komisje rozdawnicze rozpoczynały dopiero swoje prace, odwołując przesłanie im pieniędzy do czasu uporządkowania swoich finansów, zadecydowania o lokacjach sum i podziale dóbr pojezuickich między starających się o nie posesorów. W okresie tym KEN była zmuszona informować środowisko nauczycielskie o tym, że nie posiada własnego funduszu, ewentualnie też podejmować starania u króla Stanisława Augusta, aby ten wpływał na komisje rozdawnicze żądając od nich odpowiedniej kwoty pieniężnej. Stan ten przeciągał się do jesieni 1774 r. Z chwilą bowiem kiedy komisarze edukacyjni przegrali na sejmie walkę z komisjami rozdawniczymi o to, aby móc sprawować bieżącą kontrolę nad funduszem pojezuickim, stało się rzeczą jasną, że zostali zmuszeni do podjęcia działań mających na celu wywieranie nacisku moralno-politycznego na komisarzy rozdawniczych. Kontrowersje te zadecydowały o przebiegu „egzaminów” KEN, komisji rozdawniczych i komisji sądowych na sejmie 1776 r. Przyczyniły się także do poinformowania szlacheckiej opinii publicznej o „nieprawnych” i „niedozwolonych” praktykach finansowych komisarzy rozdawniczych i posłów Sejmu Delegacyjnego — rozbiorowego¹⁴.

Sytuacja finansowa szkół w roku 1774/75 uległa nieznaczej, chociaż korzystnej poprawie. Wyplacono część zaległych pensji i emerytur. Nie zaspokojono natomiast bieżących potrzeb w zakresie długów „zgrupowań nauczających”, niezbędnych remontów, znacznej części wydatków sądowych itp. Nieco lepiej przedstawiała się sprawa funduszy w roku szkolnym 1775/76, chociaż i wówczas KEN nie otrzymała spodziewanych środków finansowych we właściwej wysokości i terminie. Zły „stan ekonomiczny” Komisji zmuszał administrację szkolną do podejmowania własnych przedsięwziętych zabiegów, zmierzających do zmniejszenia niedoborów finansowych w kasach KEN. Czytamy m. in. w omówieniu wydatków „ekstraordinaryjnych” w Koronie wchodzących do *Sumariusza percepty i ekspensy* KEN z lat 1773—1776. Stwierdzono tam m. in., że za sprzedaż posiadanej i zebranego w majątkach pojezuickich zboża KEN otrzymała 3563 zł, za furazę „od Moskalt”, czyli stacjonujących w Polsce wojsk rosyjskich — 4250 zł. Ponadto poważną pomocą KEN służył król, darując jej 33 000 zł dla zaspokojenia najpilniejszych potrzeb edukacyjnych: pensji i emerytur oraz nie dających się odroczyć długów Komisji¹⁵. Darowizna królewska została zgłoszona w momencie, kiedy komisarze

¹⁴ W. M. Grabski, *Geneza finansów Komisji Edukacji Narodowej*, s. 98—128.

¹⁵ *Sumariusz percepty i ekspensy* z 1776 r.

edukacyjni domagali się energicznie rozliczenia i „zakończenia czynności” obu komisji rozdawniczych, jeszcze na sejmie 1773—1775. Realizacja tego żądania, zdaniem Stanisława Augusta i jego zaufanych stronników-rojalistów, mogłaby spowodować niekorzystne nastroje wobec nowo powołanej „magistratury edukacyjnej” i zaszkodzić przyszłościowym planom politycznym obozu królewskiego¹⁶. Król i grupa jego zwolenników orientowali się bowiem w tym, że póki obraduje Sejm Delegacyjny, wszelkie pozasejmowe inicjatywy mogą spotkać się ze zdecydowaną odpawą ze strony w znacznej części skorumpowanego grona posłów-delegatów i manipulujących nimi ambasad państw zaborczych.

Powołanie do istnienia KEN na sejmie rozbiorowym było uzasadnione m. in. potrzebą zapewnienia edukacji młodzieży szlacheckiej, troską o dalsze zabezpieczenie bytu byłych jezuitów, wreszcie zasadą użycia funduszu pojezuickiego „zgodnie z wolą fundatorów”, to jest z przeznaczeniem na potrzeby szkolne. Jednym z podstawowych problemów, przed którym stanęła KEN, było zatrzymanie nauczycieli eks-jezuitów w szkolnictwie. Król i komisarze edukacyjni nie chcieli bowiem dopuścić do sytuacji „rozproszenia się” członków rozwiązanego zakonu i „oddalenia się ich od nauk”. Informacje o postawie jezuitów po kasacie ich zakonu napływające z innych państw, m. in. Francji, wskazywały na realność tego właśnie niebezpieczeństwa, jakim było pozbawienie rzeczników reformy edukacyjnej niezbędnego zaplecza kadrowego składającego się z byłych nauczycieli szkół jezuickich. Około 40% byłych jezuitów w okresie między 1773 a 1776 r. przeszło na emerytury, powołując się na ilość przepracowanych przez siebie lat w szkolnictwie, zasługi, stan zdrowia i inne okoliczności. Było to działanie utrudniające początkowe prace organizacyjne Komisji, zmuszające ją do oddawania części szkół pojezuickich innym zgromadzeniom nauczającym, np. pijarom i bazylianom.

Ogólny wydatek na emerytury Komisji w latach 1773—1776 w Koronie wynosił 11 821 złp. gr 23½, zaś na Litwie 73 918 zł gr 22½, co wobec nieterminowości wypłat emerytur stanowiło około 5% całego ówczesnego budżetu Komisji. Dla porównania warto tu przytoczyć także ogólne dane dotyczące funduszu osobowego dla nauczycieli czynnych. Okazuje się bowiem, że z ogólnej sumy 1 781 354 złp. gr 28 ½ pensje dla nauczycieli oraz administracji szkolnej, w tym także woźnych, w Akademii Wileńskiej oraz wszystkich szkołach Korony i Litwy zamykały się łączną kwotą 1 085 609 złp., co stanowiło ponad 60% ogólnych wydatków Komisji.

Sumariusz percepty i ekspensy z lat 1773—1776 informował o tym,

¹⁶ Por. schemat 1, a także *Protokoły posiedzeń Komisji Edukacji Narodowej 1773—1785*, s. 49.

że KEN wypłacała pensje 300 nauczycielom zatrudnionym w Koronie i Litwie, pośród których 252 było eks-jezuitami. Inna informacja z tego okresu mówi o liczbie 309 nauczycieli. Nie zmienia to jednak ogólnej proporcji między różnymi środowiskami nauczającymi, finansowanymi przez KEN i zatrudnionymi w jej szkołach (por. tab. 1).

Według statystyki przedłożonej przez komisje na sejmie 1776 r. eks-jezuici zajęli w reformowanym szkolnictwie szczególnie uprzywilejowaną pozycję. Uczyli w zaledwie 39 szkołach, gdzie wchodzili do jednorodnych eks-jezuickich „zgrupowań nauczycielskich”. Kilkanaście szkół oddali do dyspozycji KEN. W praktyce działań personalnych Komisji „opatrzone emeryturami” wszystkich starających się o nie eks-jezuitów lub też zabezpieczono im dochody z beneficjów. Skład nauczających ilustruje tabela 1. Z tabeli tej wynika, że najwięcej inicjatywy w zastępowaniu nauczycieli jezuickich w Koronie przejawili pijarzy wzmacniający nieco swoje ubogie fundusze pensjami Komisji. Tabela 2 ilustruje liczbę szkół pojezuickich, w których uczyli nauczyciele płatni, i zawiera porównanie ich ilości do szkół przejętych przez inne zakony od jezuitów, pod warunkiem udzielania przez nie nauki bezpłatnej. Z zestawienia tego wynika, że tylko w Koronie wyrażano zgodę na to, aby zakony przejmujące obowiązki edukacyjne mogły polepszyć sobie warunki egzystencji dzięki dotacjom Komisji. W departamentach wschodnich, przede wszystkim prowincji litewskiej, tendencje takie występowały rzadziej. Prawdopodobnie eks-jezuickie środowiska naukowe i nauczające łudziły się jeszcze nadzieją odzyskania kiedyś swych własnych funduszy po ewentualnym „wskrzeszeniu” zakonu jezuitów¹⁷.

Pierwszą próbą pełnego uporządkowania spraw budżetowych uwzględniającą nową sytuację szkolną i kadrową było podjęte przez Komisję działanie finansowe zmierzające do proporcjonalnego podziału pieniędzy między poszczególne wydziały i działające w nich szkoły. Do tego celu przyporządkowano akcje rozpoczynających się w 1774 r. wizytacji szkolnych. Zalecono także nowo powołanym władzom szkolnym rzetelne informowanie o tym, którzy nauczyciele nie przerwali nauczania, którzy starają się o emerytury, którzy ze chcących przejść na emerytury są jeszcze zdolni do prac pedagogicznych. Pierwsza całościowa tabela podziału środków budżetowych KEN na poszczególne departamenty szkolne pochodzi z roku szkolnego 1775/1776. W sumie w latach 1773/74 i 1774/75 na pensje czynnych nauczycieli wydano 601 149 złp., a w roku szkolnym 1775/1776 nieco więcej, bo aż 484 450 złp., z następującym rozbiem na departamenty:¹⁸

¹⁷ *Sumariusz percepty i ekspensy z 1776 r.*

¹⁸ *Protokoły posiedzeń Komisji Edukacji Narodowej*, s. 70, 75. Por. także: *Sumariusz tabelaryczny percepty i ekspensy z 1776 r.*



w wielkopolskim	120 800
w mazowieckim	74 050
w małopolskim	28 800
w ruskim	80 800
w wileńskim	80 000
w białoruskim	100 000
razem:	484 450

Przy podziale finansów komisarze edukacyjni kierowali się liczbą zatrudnionych w szkołach nauczycieli, wychodząc z założenia, że wyższy stopień organizacyjny powinny osiągnąć te szkoły, w których pozostało 7—10 nauczycieli, wraz z rektorem i prefektem. Szkoły o 3—5 nauczycielach miały posiadać niższy stopień organizacji. Pierwsze nazywano departamentowymi — wojewódzkimi, drugie — powiatowymi. Z czasem w oparciu o tę strukturę w 1783 r. dokonano reformę hierarchii szkolnej, ustalając, że szkoły wojewódzkie będą nazywać się szkołami wydziałowymi, a podległe im szkoły powiatowe — podwydziałowymi.

Decyzje w sprawie hierarchii szkolnej KEN rozdziły się w sposób powolny i ewolucyjny. W roku 1776 rozgraniczenie między szkołami wojewódzkimi i powiatowymi nie było jeszcze zdecydowane na skutek ciągłego ruchu kadr nauczycielskich przenoszących się do poszczególnych szkół zgodnie z zasadą jednorodności środowiskowej lokowano więc osobno eks-jezuitów, pijarów i innych nauczycieli. KEN odziedziczyła zatem po jezuitach sieć szkolną o różnym stopniu zorganizowania. W Koronie w departamencie wielkopolskim rangę akademii usiłowało otrzymać starające się o nią jedno kolegium poznańskie kierowane przez eks-jezuitę Józefa Rogalińskiego. Cztery szkoły, w Kaliszu, Łęczycy, Włocławku, w Piotrkowie, miały aspiracje do tego, aby pozostać wojewódzkimi. W pozostałych ośmiu stopień organizacji odpowiadał poziomowi szkół powiatowych. W departamencie mazowieckim trzy szkoły, w Płocku, Pułtusku i w Warszawie, uchodziły za wojewódzkie. Pozostałych sześć posiadało status szkół powiatowych. W departamencie małopolskim proporcje te wyglądały najbardziej niepokojąco dla komisarzy edukacyjnych, stąd też w swych perspektywicznych planach uwzględniali oni konieczność reformy Akademii Krakowskiej i szkół nowodworskich. W departamencie tym tylko jedna szkoła, w Lublinie, pretendowała do rangi szkoły wojewódzkiej. Cztery pozostałe zorganizowane były na szczeblu powiatowym. W departamentach wschodnich, gdzie ongiś istniały silne i bogate kolegia jezuickie, występowało zjawisko odwrotne. W departamencie ruskim aż osiem szkół posiadało rangę wojewódzkich, a to w Łucku, Żytomierzu, Kamieńcu, Winnicy, Włodzimierzu, Międzyrzeczu, Lubarze i Humanu. Tylko sześć szkół w tym departamencie pretendowało do utrzymania

swej rangi powiatowej. Na Litwie w departamencie wileńskim obok Akademii Wileńskiej, wydzielonego z niej Kolegium Astronomicznego, tradycyjnie do stopnia organizacyjnego szkół wojewódzkich pretendowały: Grodno i Kowno. Osiem zaś szkół posiadało stopień szkoły powiatowej. W departamencie białoruskim cztery szkoły, w Nowogródku, Brześciu, Mińsku i Pińsku, posiadały stopień szkół wojewódzkich, pozostałe sześć — powiatowych¹⁹.

Sumariusz tabelaryczny percepty i ekspensy z lat 1773—1776 wraz z załączonymi do niego informacjami zawiera m. in. tabelę pt. „Utrzymywani przez Komisję Edukacyjną” (por. tab. 2). Z tabeli tej wynika, że poważnym obciążeniem budżetu KEN były wydatki personalne skierowane nie na samych nauczycieli, lecz na osoby pozornie lub faktycznie obsługujące system szkolny: a więc na kaznodziejów-misjonarzy, pauprów, urzędników itp. Szczególne dysproporcje w tym zakresie występowały w departamencie wileńskim. Wydatek przeznaczony na pauprów miał tam wynosić 9600 zł, wydatek na nowo utworzone plebanie, które w diecezji wileńskiej objęli eks-jezuici, zawierał łączną sumę 19 500 zł. Decyzje w sprawie takiego rozdysponowania funduszy podejmował Ignacy Massalski, formalny opiekun departamentu wileńskiego. Obie wymienione przez nas inicjatywy budżetowe stanowiły poważne obciążenie dla ogólnej sumy wydatków i wyróżniły się brakiem rozeznania istotnych potrzeb oświatowych Wileńszczyzny ze strony Massalskiego, który rozwijał skądinąd pożyteczną działalność zmierzającą do utworzenia seminarium nauczycieli szkół parafialnych i konwiktów dla synów ubogiej szlachty.

Z danych tabeli 1 i 2 wynika, że główną grupą nauczycieli angażujących się w pracę pojezuickiego szkolnictwa byli w Koronie pijarzy, w jednym wypadku zaś księży-komuniści, na Litwie zaś pijarzy i bazylianów. W departamentach Korony, gdzie duży wpływ posiadali Ignacy Potocki, Michał Poniatowski, August Sułkowski, Andrzej Zamoyski, dopuszczono, aby przejmując szkoły po jezuitach pijarzy spełniali funkcje nauczycieli płatnych. Wynikało to ze słusznego rozeznania komisarzy edukacyjnych wiedzących o tym, że sytuacja materialna tego zakonu przedstawia się nie najlepiej. Jak wynika z pijarskich ksiąg wizytacyjnych, dokumentów wewnątrzzakonnych i petycji kierowanych pod adresem KEN, posiadali oni znaczne trudności z utrzymaniem nowicjatów i tzw. profesorium, w którym kształcono młodych zakonników w kierunku nauczycielskim. W departamentach litewskich: wileńskim i białoruskim, niektóre z opuszczonych szkół pojezuickich oddano pijarom i bazylianom, pod warunkiem, że zgodzą się uczyć w nich bez jakiegokolwiek zapłaty ze

¹⁹ *Protokoły posiedzeń Komisji Edukacji Narodowej*, s. 73, 75. Wszystkie dalsze cytaty pochodzą z: *Doniesienie do deputowanych...*

strony KEN. Wśród opiekujących się tymi terytoriami komisarzy KEN istniało bowiem przekonanie, że sam fakt darowizny nieruchomości pojezuickich i części szkolnego inwentarza jest dostatecznie wielkim dobrodziejstwem dla poszerzających swój stan posiadania i wpływy oświatowe zakonów.

Powyższe dane wskazują również na uprzywilejowaną pozycję czynnych nauczycieli eks-jezuitów oraz emerytów. Eks-jezuici prowadzili naukę w 39 szkołach, nie podjęli jej aż w 25. W Koronie stosowano zasadę przenoszenia dwu-, trzyosobowych zespołów jezuitów chcących czynnie nauczać w szkołach KEN do bardziej liczebnych jezuickich środowisk nauczających. Ten ruch personalny miał zabezpieczyć dobre stosunki wewnątrz zespołów nauczycielskich. Przyczyniał się on również do integracji nieformalnej środowiska eks-jezuickiego, które skutecznie w skali całego kraju wywierało niepośledni wpływ na główne kierunki reform edukacyjnych KEN, aż po lata reformy Kołłątajowskiej, jaka przywróciła należną pozycję Szkołom Głównym, czyli Akademiom. Szczególnie duże zasługi dla włączenia eks-jezuitów w pracę Komisji, zabezpieczenia im dobrych warunków egzystencji i wysokiego prestiżu posiadali: W Koronie Grzegorz Piramowicz, Józef Rogaliński, Karol Wyrwicz, na Litwie zaś Marcin Poczobutt²⁰.

Pierwszy okres działalności KEN utrwalił więc tendencje finansowania z funduszy pojezuickich przede wszystkim środowiska eks-jezuickiego, w dalszej zaś dopiero kolejności, o ile starczyło na to środków, innych nauczycieli. Szczególnie konsekwentnie stosowano tę zasadę na Litwie, gdzie sympatie projezuickie były znacznie silniejsze niż w Koronie. Taki stan rzeczy mógł u niektórych eks-jezuitów wywołać nadzieje, że charakter ich pracy pod zarządem KEN jest tymczasowy, a prędzej czy później nastąpi „odrodzenie” i „wskrzeszenie” eks-jezuickiej społeczności zakonnej, gdyż bez udziału jezuitów jest niemożliwy jakikolwiek rozwój oświaty. Z czasem stanowisko to zaczęli przechwytywać inspirowani przez eks-jezuitów lokalni, co bardziej konserwatywni przywódcy sejmikowi, a w czasie trwania Sejmu Czteroletniego (1788—1792) problem ten urósł do rangi zagadnienia politycznego, różnicującego stanowiska przeciwników i zwolenników idei reform oświeceniowych w Polsce²¹.

Budżet dochodów i wydatków KEN przedłożony sejmowi w 1776 r. informował o podstawowej zasadzie, która z czasem stała się ideą kierunkową polityki finansowej KEN, a więc dojścia do stanu pełnej stabilizacji

²⁰ Por. o tym: S. Truchim rec. S. Bednarski, *Upadek i odrodzenie szkolnictwa jezuickiego w Polsce XVIII w.*, Kraków 1933, [w:] *Szkice z historii szkolnictwa*, seria wtórna, Warszawa 1933.

²¹ I. Hulewicz, *Opinia publiczna wobec Komisji Edukacji Narodowej*, [w:] *Studia z dziejów kultury polskiej*, Warszawa 1949, s. 401—443.

„pewnych” i „bezpiecznych” dochodów, poprzez oparcie ich na terminowo napływających ratach wynikających z opodatkowania posesorów dóbr i sum pojezuickich. Procent z dóbr wynosił 4,5 wartości całego majątku nieruchomości — ziemskiego, procent z sum wynosił 5. Część sum pojezuickich lokowano na niższym procencie. Dotyczyło to przede wszystkim tych kahałów żydowskich, z którymi jeszcze przed kasatą zawarli transakcje jezuiti. Sejm 1776 r. zwrócił przy tym uwagę na konieczność niepodnoszenia tych sum z niekorzystnego, lecz zato bezpiecznego procentu, o ile nie zostały stworzone możliwości „pewne” i „bezpieczne” lokacji na wyższym procencie. Jako jedyny z zespołu komisarzy edukacyjnych z zaniżonego procentu 3 od 100 korzystał Ignacy Massalski. Uzasadniał on tę decyzję rzekomym faktem, że nie istnieją inne, bardziej korzystne możliwości ulokowania „sum podniesionych ze starych lokacji” i sum przekazanych od komisji rozdawniczych (por. tab. 5).

Wydatki KEN w latach 1773—1776 z ich strukturalnym rozbiem ilustruje tabela 5. Wynika z niej, że około 75% wydatków pochłonął fundusz osobowy przeznaczony na pensje dla nauczycieli, emerytów, osób świeckich, w tym administrację szkolną. Budżet na tzw. oficjalistów wyróżniał pensje dla komisarzy sądowych, którzy mieli pełnić swe funkcje czasowo aż do zakończenia wszystkich postępowań prawnych w sprawie funduszu pojezuickiego, oraz pensje dla urzędników Komisji, których funkcje miały być nieograniczone jakimkolwiek terminem. Ogółem w Koronie wydatek ten przekroczył 110 000 złp., w Litwie zaś 80 000 zł, co pochłonęło ponad 20% całej puli środków materialnych, którymi wówczas dysponowała KEN. Jak wynika z narad komisarzy edukacyjnych i przedłożonej przez nich tabeli percepty i ekspensy, wydatki osobowe postanawiano zmniejszać w sposób symetryczny, o ile nie wchodziły tu w grę względy ogólnopedagogiczne, jak np. ciągłość i systematyczność szkolnej nauki. Niektórzy komisarze KEN przywiązywali dużą wagę do sprawy przyspieszenia czynności prawnych podjętych dla odzyskania całości funduszu edukacyjnego. Stąd przedstawienie kalkulacji obrazującej, ile to zaoszczędzi KEN w wyniku niezapłacenia pensji komisarzom sądowym po doprowadzeniu przez nich wszystkich czynności procesowych. Pewne światło na powyższe zagadnienie rzuca kalkulacja KEN pt. „Komisja Edukacji składa się z osób i oficjalistów”. Zawiera ona porównanie stałego i czasowego wydatku personalnego KEN na jej administrację i sądownictwo (por. tab. 3 i 4). Obie te tabele uwidoczniają skalę rocznych wydatków, jakie przeznaczala KEN na uposażenia osób finansowanych bezpośrednio z jej Kasy Generalnej lub też kas departamentowych działających na jej polecenie. Projektowana w 1776 r. oszczędność budżetowa nie mogła być osiągnięta w najbliższym czasie, liczone się jednak z tym, że wszystkie porządkowe czynności powinny się dokonać w

terminie dwuletnim, który następnie przedłużono aż do końca kadencji zespołu komisarzy edukacyjnych, tj. do 1782 r., po przedłużeniu jej na sejmie 1780 i uchwaleniu, że zostanie opublikowana i ogłoszona publicznie lista dłużników KEN, co nastąpiło w 1781 r. Tymczasem w 1776 r. stan rozliczeń KEN z komisjami rozdawniczymi był katastrofalny. Przekazane archiwa nie obrazowały rzeczywistych kryteriów podziału dzierżawionych dóbr i „umieszczanych na procent” sum, a nawet fałszowały rzeczywistość prawną. Podobnym mankamentem był brak całościowego opisu stanu prawnej własności KEN. W trakcie obrad winiono za to także komisje sądowe Korony i Litwy i domagano się, aby KEN uregulowała te wszystkie sprawy, kierując się ogólnymi zasadami polskiego prawodawstwa, działając jednak w trybie przyspieszonym i stosując skrócone terminy sądowe w stosunku do osób dochodzących swych pretensji co do funduszów i dóbr pojezuickich²².

Cechą budżetu KEN w latach 1773—1776 była jego niestabilność. Budżet ten obciążały w sposób nadmierny wydatki rozmaite i tzw. ekstrakordynaryjne. Poza tym zgodnie z niedoszłym rozliczeniem KEN nie orientowała się jeszcze w tym, które ze źródeł jej dochodów okażą się najbardziej efektywnymi, jeśli chodzi o pomnażanie ogólnej sumy zysku. Należy sądzić, że jasność co do tego uzyskano w pierwszych dwóch latach po sejmie 1776 r. Świadczyłyby o tym podejmowane od tego czasu przez komisarzy edukacyjnych zabiegi przeznaczania części sum napływających z rat posesorów dóbr na korzystne 5% lokacje sum.

Dochody z rat bieżących w odniesieniu do blisko 80% liczby posesorów dóbr w roku 1776 napływały z dużą dokładnością w czasie. Było to wynikiem wydania aktu — „dyplomu posesorskiego” podpisanego przez króla dzierżawcom dóbr dopiero po opłaceniu przez nich należnego prawnie opodatkowania. Takie zapobiegliwe stanowisko wobec użytkowników dóbr pojezuickich było uzasadnione troską KEN o to, aby nie zakłócony pozostał rytm napływu środków finansowych, mimo że praktyczne działania komisji rozdawniczych nie dawały co do tego gwarancji. Stanowisko KEN w tym zakresie spotkało się także z poparciem króla²³.

Znacznie gorzej przedstawiał się napływ należności z sum lokacyjnych pojezuickich. Wynikało to przede wszystkim z faktu ich znikomego ujawnienia, czego dowodem były przedstawione sejmowi preliminarze wydatków i dochodów KEN w roku 1776/1777. Z preliminarza dochodów wynika, że komisarze edukacyjni spodziewali się, iż dochód z sum pojezuickich może wzrosnąć na Litwie czternastokrotnie w stosunku do stanu

²² Por. o tym: *Doniesienie do deputowanych...* Efektem tej dyskusji było prawo sejmowe z 1776 r.: „Edukacja narodowa”, *Vol. leg.*, t. 8, s. 864.

²³ Por. o tym: *Protokoły posiedzeń Komisji Edukacji Narodowej*, s. 42, 48—49.

z roku 1776. W Koronie planowano czterokrotny wzrost ogólnego dochodu z tej samej pozycji budżetowej. Sprawy powyższe ilustruje tabela 8.

Oczekiwania komisarzy edukacyjnych okazały się zbyt optymistyczne. Rzucają one jednak światło na rozmiar defraudacji, które zostały popełnione w wyniku nieformalnej działalności komisji rozdawniczych. Tabela 8 ujawnia więc główną tendencję myślenia komisarzy edukacyjnych o tym, w jaki sposób odzyskać całość pojezuickich funduszy i zapewnić budżetowi edukacyjnemu trwałą równowagę. Komisarze liczyli się więc z tym, że „pomnożenie funduszu” nastąpi w wyniku odzyskania wszystkich „niepewnych” sum, a także sreber kościelnych i kosztowności pojezuickich, które miały być sprzedane. Podstawowym działaniem w kierunku „odzyskania całości funduszu” było wszczęcie kroków prawnych w stosunku do tych nieuczciwych eks-jezuitów, lustratorów, członków komisji rozdawniczych i bezprawnych posesorów dóbr, którym można było udowodnić działania na szkodę funduszu edukacyjnego. Znaczną trudnością do realizacji tego przedsięwzięcia i postulatu wysuwanego już na sejmie 1776 r. było znalezienie świadków i dokumentacji, która mogła się okazać przydatna w trakcie czynności prawnych podejmowanych przeciwko nieuczciwym posesorom dóbr i sum pojezuickich. Na wagę tego zagadnienia zwracano uwagę w prawie sejmowym 1776 r., które wyznaczało m. in. nagrody dla wszystkich osób, które zdecydowałyby się poinformować KEN o nadużyciach, jakie zostały dokonane w stosunku do jej funduszy²⁴.

Zarejestrowana przez komisarzy edukacyjnych sytuacja finansowa 1776 r. dostarcza również szeregu informacji dotyczących dysproporcji, jakie wystąpiły co do stopnia nieuporządkowania finansów KEN w Koronie i Litwie. Atak na Komisję Rozdawniczą Koronną, jaki został przeprowadzony przez patriotycznie myślących posłów na sejmie w 1776 r. sprawił to, że uniemożliwiono realizację projektu tej Komisji dalszego nieprawego podnoszenia sum ze starych lokacji i umieszczania ich na nowych, przeważnie należących do tych osób, które wchodziły w skład zespołu komisarzy rozdawniczych. Wnikliwą analizę sytuacji na Litwie utrudniała osoba Ignacego Massalskiego, który będąc prezesem zespołu komisarzy KEN kierował jednocześnie pracami Litewskiej Komisji Rozdawniczej. Sprawie odzyskania swych funduszy od Massalskiego KEN nie chciała nadać większego rozgłosu. Mimo to jednak z jej preliminarza budżetowego wynikało jasno, że właśnie na Litwie, w departamencie wileńskim, istnieją duże możliwości „odzyskania sum” i „pomnożenia” dochodu edukacyjnego.

W wyniku działań prawno-finansowych KEN dochód z sum i dóbr

²⁴ *Vol. leg.*, t. 8, s. 864.

pojezuickich w latach 1776—1778 wzrósł o ponad 700 000 złp. Stosunkowo największy skok dokonał się we wzroście procentów płynących z sum lokacyjnych. Struktura tego wzrostu była jednak inna, niż to przewidywali komisarze edukacyjni w 1776 r. Dochody w Koronie wzrosły prawie sześciokrotnie, na Litwie natomiast zaledwie trzykrotnie, co wynikało m. in. z trudności, na jakie natrafiła KEN przy dokonywaniu rozrachunku z Ignacym Massalskim. Porównanie zawarte w tabeli 8 informuje nas więc przede wszystkim o rozmiarze strat spowodowanych działalnością Komisji Rozdawniczej. Warto przy tym jednak pamiętać, że komisarze również i w 1776 r., kiedy dokonywali kalkulacji wstępnej, kierowali się zasadą zgłaszania tylko tych roszczeń finansowych, co do których dysponowali dokumentacją, stąd podane wyliczenie należy traktować jako hipotezę bardziej zanizoną niż zawyżoną (por. tab. 8 i 9). Stosunkowo największy wzrost nastąpił dzięki działaniom KEN zmierzającym do odzyskania sum w Koronie. W prowincji tej poprawiła się także terminowość opłacania rat z dóbr. Nieuporządkowanie tych spraw na Litwie w ciągu dwóch pierwszych lat po przejściu administracji funduszem pojezuickim przez KEN utrudniło znacznie dalsze praktyki sądowe i egzekucyjne podejmowane w departamentach wileńskim i białoruskim wobec dłużników edukacyjnego funduszu.

Krytycznie oceniany przez KEN styl pracy Komisji Rozdawniczej został przez „magistraturę edukacyjną” udokumentowany zestawieniem długów obu komisji — Koronnej i Litewskiej. Na podstawie zachowanych rachunków stwierdzono, że Komisja Rozdawnicza Koronna w 1776 r. była winna 432 200 złp., Litewska zaś 204 205 zł. Również remanent kasy Komisji Edukacji w Koronie i na Litwie wykazywał poważne niedobory finansowe.

Łączna suma obu remanentów wynosiła 1 143 040 złp. Stanowiło to około 65% całej sumy wydatków przeznaczonych na edukację w latach 1773—1776. Komentując to zestawienie komisarze edukacyjni wielokrotnie zwracali uwagę, że posiada ono zanizony i nie w pełni udokumentowany charakter.

I tak np. w materiale statystycznym przedłożonym sejmowi spotykamy się z uwagą: „W ten remanent nie wchodzi te sumy, które bezprawnie są odnotowane, jako też i te argenteryje etc. przez różne osoby poutajane albo pobierane z rachunków lustratorskich, o które, gdy w przyszłym czasie będzie actio, mogą jeszcze sumę tę znacznie powiększyć”. A dalej: „Ale też Komisja Edukacji powinna według prawa przeszłego zapłacić w Koronie 30 komisarzom sądowym a po 8000 i w Litwie 18 itidem 8000, co uczyni 388 000, na to już wydała 99 388 zł 26½ gr. Remanent do zapłacenia 288 611 zł gr 3½ tudzież i długi pojezuickie dekretami sądowymi do zapłacenia nakazne”.

W materiałach KEN przedłożonych sejmowi 1776 r. znalazła się również „Tabella ukazująca, jaka będzie w przyszłym czasie percepta Komisji Edukacyjnej, gdy wszystko będzie do rąk jej wchodziło”. Z tabeli wynikało, że według danych dostarczonych przez Komisję Rozdawniczą dochód z dóbr pojezuickich wynosić miał 424 168 zł gr 21, a czego ubyło „przez zakorkowanie” 2785 zł gr 15, zaś na skutek decyzji Komisji Sądowej suma ta zmniejszyła się o dalsze 3750 zł. Stąd przewidywano, że ogólna suma procentów w Koronie wyniesie 417 633 złp. gr 6.

Przedłożona przez KEN sejmowi 1776 r. kalkulacja przyszełgo dochodu zawierała szereg danych uzupełniających powyższy obraz. Ilustruje to tabela 8 wykazująca bardziej niepokojący stan finansów na Litwie niż w Koronie. Dodatkowo światło na tę sprawę rzucają dane tabeli 9 ukazując nieprawny charakter inicjatyw edukacyjnych Ignacego Massalskiego. Okazuje się bowiem, że zasłaniając się pozorną troską o „pewność” funduszu edukacyjnego niezgodnie z prawem sejmowym Massalski zaczął umieszczać część sum pojezuickich nie na 5%, lecz na 3% rocznego dochodu. O wynikach tych manipulacji czytamy w szczegółowym uzasadnieniu pozycji 5 i 6 w tabeli 10. KEN informowała bowiem posłów, że na Litwie na 5% na nowych lokacjach umieszczono 1 361 781 zł gr 20, pozostawiono zaś na starych zaledwie 690 830 zł, gr 20, co razem miało dawać zysku równego 102 630 złp. Odnośnie do pozycji szóstej czytamy: „Od sum kahałnych na nowej lokacji u X. Biskupa Wileńskiego zł 254 123, gr 28. Na dawnych po kahałach lokacjach zł 179 866 gr 20, co czyni zł 433 990 gr 18, a 3 procenta — 13 019 zł, gr 11^{6/12}”.

Tabela 9 informuje ponadto o istotnym niebezpieczeństwie, jakie dla KEN stanowiły wyroki komisji sądowych. Należało się z tego tytułu spodziewać dalszego umniejszenia ogólnej puli funduszu edukacyjnego. Stąd zrozumiałe były sygnały zapowiadające, że Komisja spłaci swe zadłużenia prawne komisarzom sądowym natychmiast po zabezpieczeniu stałego dopływu pieniędzy skierowanych na bieżące pensje i emerytury dla nauczycieli. Przyjęcie takiej właśnie kolejności podejmowanych decyzji finansowych przez KEN wynikało ze zrozumienia wagi dążenia do zachowania nieprzerwanego toku nauki we wszystkich szkołach Rzeczypospolitej.

Sumariusz tabelaryczny percepty i ekspensy 1776 r. wraz z innymi dołączonymi do niego tabelami spotkał się z krytyczną i wnikliwą interpretacją sejmujących. Był dokumentem zapowiadającym podjęcie kroków egzekucyjnych przez KEN dla odzyskania „całości” funduszu edukacyjnego, uporządkowania go i zagwarantowania mu bezpieczeństwa. Ponadto dokumentacja ta informowała o tym, że Komisja nosi się z dalszymi reformatorskimi planami wymagającymi dalszego „wzmocnienia” jej budżetu, który, pozbawiony równowagi w 1776 r., stanowił jaskrawe

oskarżenie praktyk komisji rozdawniczych. KEN zapowiadała: „W dalszym czasie Komisja Edukacyjna widzi potrzebę pomnożenia liczby mniejszych szkół i przy każdej wojewódzkiej szkole aby był konwikt dla 20 ubogich szlachty tudzież aby była szkoła, w której by profesorów edukowano, i ażeby Akademii Krakowskiej stan był polepszony”.

Pierwszy okres walki Komisji Edukacji Narodowej o przejęcie całości funduszków edukacyjnych od komisji rozdawniczych w latach 1774—1776 ilustruje „Tablica chronologiczna”, a także schemat 1. Wynika z nich, że główny kierunek starań Komisji Edukacyjnej zmierzał do ograniczenia „dowolnego uznania” osób i instytucji wyceniających fundusz pojezuicki, a także organizujących jego nowe wykorzystanie. Działalność ta była uzasadniona troską o to, aby jak najmniej pojezuickiej spuścizny pozostało poza funduszem edukacyjnym i aby wartość jej nie uległa zmniejszeniu w toku różnorodnych operacji finansowych. Najważniejsze z nich dotyczyły:

- określenia rzeczywistej wartości administrowanych dóbr przez jezuitów, ujawnienia sum i majątku ruchomego, który pozostawili;
- zgodnego z rzeczywistością majątkową zarejestrowania w inwentarzach majątku ruchomego i nieruchomego jezuitów;
- bezpiecznego transportu majątku ruchomego, np. przedmiotów użytku kościelnego, kompetentnej wyceny ich wartości, korzystnej sprzedaży;
- zgodnego z prawdą określenia stanu zaniedbań w nieruchomościach ziemskich majątkach jezuickich, które straciły nieco na swej wartości w wyniku braku opieki gospodarskiej w zimie i w okresie wiosny 1774 r.;
- rozdzielania praw dzierżawnych do majątku i sum lokacyjnych pojezuickich zgodnie z zasadą uzyskiwania maksymalnych korzyści dla funduszu edukacyjnego, przy jednoczesnym zabezpieczeniu prawno-hipotecznym wypłacalności „posesorów dóbr i sum”;
- stworzenia systemu terminowego napływu rat i „sum procentowych” z gospodarstw ziemskich dzierżawnych i lokacyjnych kapitału;
- wypracowania systemu egzekucji należności od osób opornych, a także skontrolowania „bezpieczeństwa” majątków i kapitałów pozostających w użytkowaniu dzierżawców²⁵.

Wszystkie z wyżej wymienionych czynności stanowiły kierunek działania KEN zapobiegający działalności sprzeniewierzenia jej funduszy. W zasadzie jednak do końca obrad Sejmu Delegacyjnego, tj. do 1775 r., KEN nie posiadała praktycznych możliwości przeciwdziałania praktykom lustratorów i komisarzy rozdawniczych, którzy w sposób konsekwentny

²⁵ *Doniesienie do deputowanych...*, s. 155—160. Por. też: W. M. Grabski, *Geneza finansów Komisji Edukacji Narodowej*, s. 101—128.

usiłowali wykorzystać każdą kolejną operację związaną z przejęciem funduszu edukacyjnego dla swych osobistych korzyści. W zasadzie taktyka działania komisji rozdawniczych Koronnej i Litewskiej polegała na tym, aby za pomocą przekupnej „delegacji sejmowej” uwierzytelnić i uprawnaczyć swoje poczynania finansowe. W bezpośredniej konfrontacji rzeczników interesów króla i KEN oraz rzeczników osób składających obie komisje rozdawnicze przegrywali ci pierwsi, a decydująca o tym „delegacja sejmowa” 1773—1775 r. w zamian za swoje stanowisko uzyskiwała także pewne korzyści materialne związane z podziałem funduszu pojezuickiego. Niebezpieczeństwo to zagrażało „całości funduszu edukacyjnego” przez cały rok 1774/1775. Szczególnie wiosną i latem 1774 r., kiedy zarysował się konflikt między KEN a komisjami rozdawniczymi, stanowisko prezentowane przez Ponińskiego, Młodziejowskiego, Massalskiego, sterujących „czynnościami rozdawniczymi”, cieszyło się stosunkowo dużym poparciem ze strony posłów wchodzących w skład „delegacji sejmowej”. Pewne głębsze rozbieżności między posłami a komisjami rozdawniczymi zaczęły występować dopiero jesienią 1774 r., kiedy okazało się, że obie komisje rozdawnicze nie były w stanie zaspokoić wszystkich oczekiwań „pretendentów do sum i dóbr pojezuickich”²⁶ (por. schemat 1).

Tabele 8 i 9 rzucają pewne światło na rozmiar defraudacji, jakie zostały dokonane w wyniku działalności komisji rozdawniczych Koronnej i Litewskiej, przy biernym stanowisku komisji sądowych. Szczególnie duży niedobór w tym zakresie dotyczył sum lokacyjnych w Koronie, a po części i na Litwie, gdzie działania kontrolne sejmu 1776 r. okazały się mało skuteczne. Wnikliwa analiza materiałów sejmu 1776 r. zdaje się jednak przekonywać do tezy, że komisarze KEN atak swój wymierzony przeciwko roztrwaniu funduszu edukacyjnego prowadzili przede wszystkim na gruncie walki z osobistymi interesami Komisji Rozdawniczej Koronnej, której przywódcy odegrali główną rolę w uchwalaniu aktu rozbiorowego, a także bliskiej współpracy z państwami zaborczymi, szczególnie zaś: Prusami i Rosją. Rozliczenie prowincji litewskiej było pod tym względem mniej dokładne, a fakt, że biskup Massalski jednocześnie sprawował funkcję prezydującego w KEN i prezydującego w Komisji Rozdawniczej Litewskiej, znacznie utrudniał działalność nieskorumpowanej większości komisarzy edukacyjnych i odpowiedzialnemu za sprawę finansów „magistratury edukacyjnej” Andrzeja Zamoyskiego²⁷.

Materiały statystyczne publikowane w *Sumariuszach percepty i eks-*

²⁶ Protokół albo opisanie zaszytych czynności na delegacyj... od stanów Rzeczypospolitej na sejmie ekstraordynaryjnym warszawskim od zawarcia traktatu z dworami wiedeńskimi, petersburskim i berlińskim, Zagajenie III, s. 56—57.

²⁷ W. M. Grabski, *Geneza finansów Komisji Edukacji Narodowej*, s. 31. Por. też *Protokoły posiedzeń Komisji Edukacji Narodowej*, s. 59—60, 64 i in.

pensy z 1776 r., sprawy zasadności wydatków na edukację w prowincji litewskiej co najwyżej podawały w wątpliwość, w sposób jednoznaczny natomiast uwidoczniły około dwukrotną możliwość „pomnożenia” funduszy edukacyjnych w Koronie, wówczas gdyby dostały się one pod bezpośredni zarząd Komisji Edukacyjnej. Rozgrywka z Komisją Rozdawniczą Koronną była w 1775—1776 r. najbliższym celem zabiegów finansowych, prawnych i politycznych zespołu komisarzy edukacyjnych. Analizując protokoły z ich posiedzeń można dojść do wniosku, że ten etap walki o „pełne przejęcie funduszu jezuickiego” uzależniali przede wszystkim od zmiany wewnętrznej i zewnętrznej sytuacji politycznej, która mogła mieć miejsce jedynie po zakończeniu prac „delegacji sejmowej”, która uchwaliła zgodę na przyjęcie aktów rozbiorowych. Walka o fundusz dla KEN w szerszym kontekście ogólnopolitycznym była przyporządkowana do myśli o konieczności kompromitacji tych ludzi, którzy w imię interesów prywatnych byli zdolni do współpracy z zaborcami i do świadomych działań „na niekorzyść dobra publicznego”. Tak też została oceniona na sejmie 1776 r. działalność Komisji Rozdawniczej Koronnej i osób, które kierowały jej pracami²⁸.

Przedłożone przez KEN sejmowi 1776 r. kalkulacje przyszłych jej dochodów (por. tab. 6, 8 i 9) pozwalały przewidzieć dalszy kierunek prac, który musiała przedsięwziąć „magistratura oświatowa” celem uporządkowania przejętej przez siebie dokumentacji prawno-finansowej, a także stworzenia systemu oddziaływania na „całą” polską oświatę. Taką potrzebę dostrzegano już na niektórych posiedzeniach komisarzy edukacyjnych w 1775 r. W 1776 r. stała się ona główną linią perspektywicznego działania polegającą na utrwaleniu świeckiej — państwowej — zwierzchności edukacyjnej nad wszystkimi „szkołami i akademiami w Rzeczypospolitej”. W praktyce bowiem w bezpośredniej zależności: prawnej, organizacyjnej i finansowej, w stosunku do KEN pozostawały jedynie szkoły średnie eks-jezuickie i Akademia Wileńska. Na te też szkoły w Koronie i na Litwie kierowały się wydatki rzeczowe i personalne mające nadać nowo zaplanowanej „edukacji obywatelskiej” rzeczywiście nowoczesny charakter. Schemat 3 ilustruje te zależności. Wskazuje też na to, że tylko przy aktywnej działalności programowej KEN można było dojść do porozumień z nie objętymi bezpośrednimi jej wpływami systemami szkolnymi. Tym celom służyło m. in. przekazanie niektórych szkół jezuickich zakonowi pijarów, komunistów i bazylianów. W dalszej perspektywie działania te przybliżały możliwość porozumienia się i zawarcia „konkordatu” z pijarskim systemem szkolnym, którego przedstawiciele byli dru-

²⁸ Szczególnie w głosie J. Jezierskiego; por. *Diariusz sejmowy z 1776 r.*, s. 417—418.

gą co do wielkości grupą środowiskową współpracującą obok jezuitów w Towarzystwie do Ksiąg Elementarnych KEN, a także w jej dozorze i administracji szkolnej. Kierunek tych przeobrażeń finansowych i programowych wywarł niebagatelny wpływ na przyszły charakter „Kołłątajowskiej reformy” Akademii Krakowskiej i jej podległego „systemu szkolnego” — kolonii akademickich. Przyczynił się także do rozdzielenia po 1776 r. kompetencji między pretensjami biskupów do funduszków pojezuickich przeznaczonych z myślą o praktykach duchownych, a niepodzielnymi prawami KEN do administrowania całą pojezuicką spuścizną²⁹.

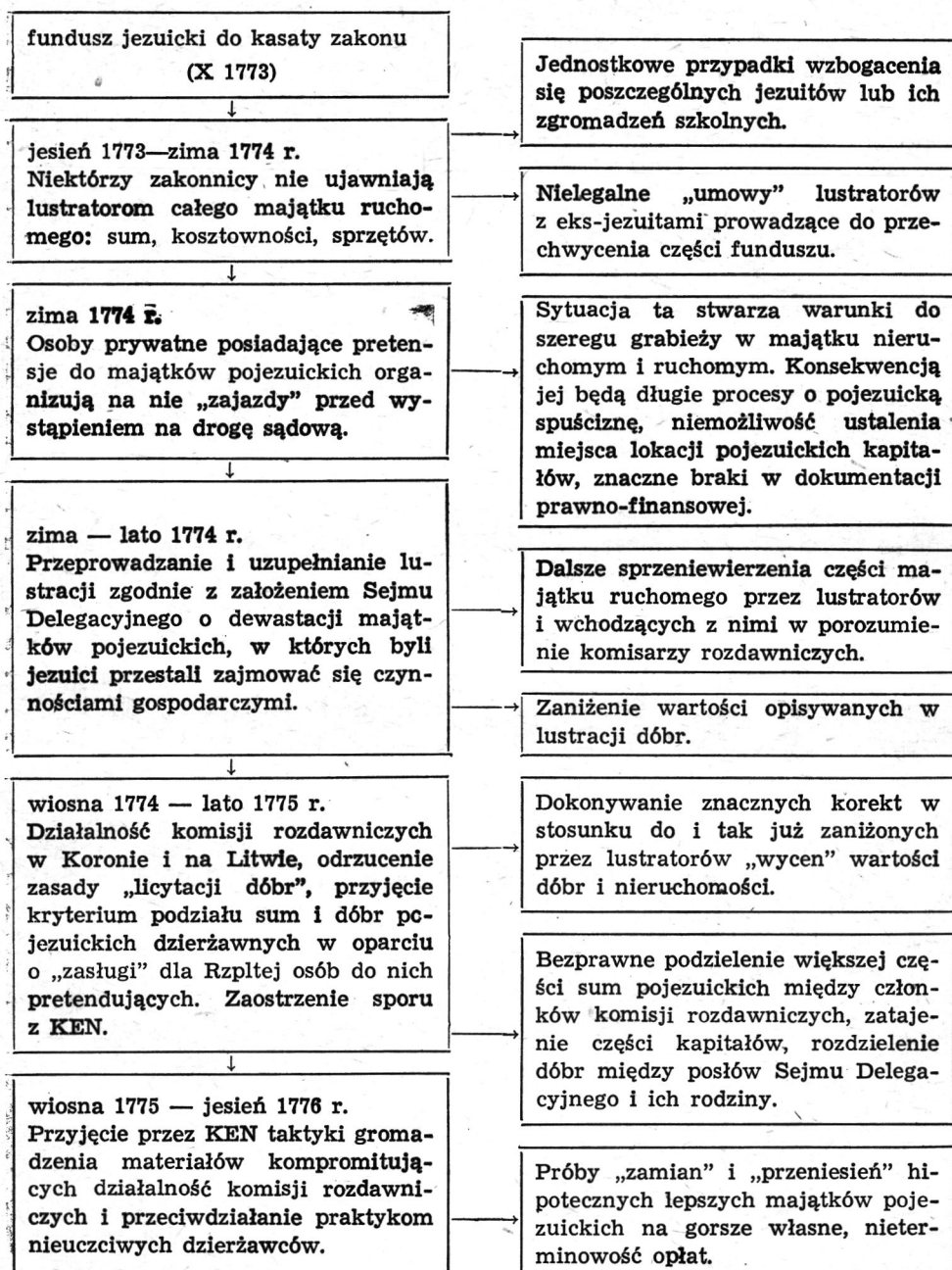
Było to główne osiągnięcie udoskonalające swój system działań programowych i organizacyjnych „magistratury edukacyjnej” bogatej o doświadczenia lat 1773—1776. Przed KEN stawało bowiem pytanie: jak pozyskać dla potrzeb reformy wszystkie środowiska naukowe i nauczające? Zagadnienia opracowania solidnych podstaw egzystencji i rozwoju szkół pozostających w bezpośredniej zależności w stosunku do Kasy Generalnej Komisji Edukacji Narodowej stanowiło tzw. program minimum. Program rysujący się perspektywicznie był bezpośrednio związany z realistyczną troską o to, jakie środki materialne będzie w stanie zaproponować Komisja Edukacyjna współpracującym z nią środowiskom i systemom szkolnym w zamian za przyjęcie jej założeń programowych, dozoru i zwierzchnictwa pedagogicznego.

Problematyka powyższa z całą konsekwencją została podjęta dopiero w okresie reformy Akademii Krakowskiej i wydania ustawy 1783 roku o „stanie akademickim”. Do tego czasu wewnątrz samej KEN wahały się dwie konkurencyjne koncepcje: dążenie do utworzenia przy KEN Uniwersytetu Poniatowskich i silnych organów centralnej reprezentacji a także myśl o potrzebie dokonania reformy oświaty w całym kraju, która opierałaby się na pracujących pedagogach. Ta druga droga przyspieszania postępu „oświecenia” wymagała znacznie większych nakładów finansowych i wysiłków przekształcających kulturę pedagogiczną samych pedagogów, a także środowisk w których przyszło im realizować idee KEN.

²⁹ Por. o tym szerzej: Ł. Kurdybacha, *Kuria rzymska wobec Komisji Edukacji Narodowej w latach 1773—1783*, Kraków 1949.

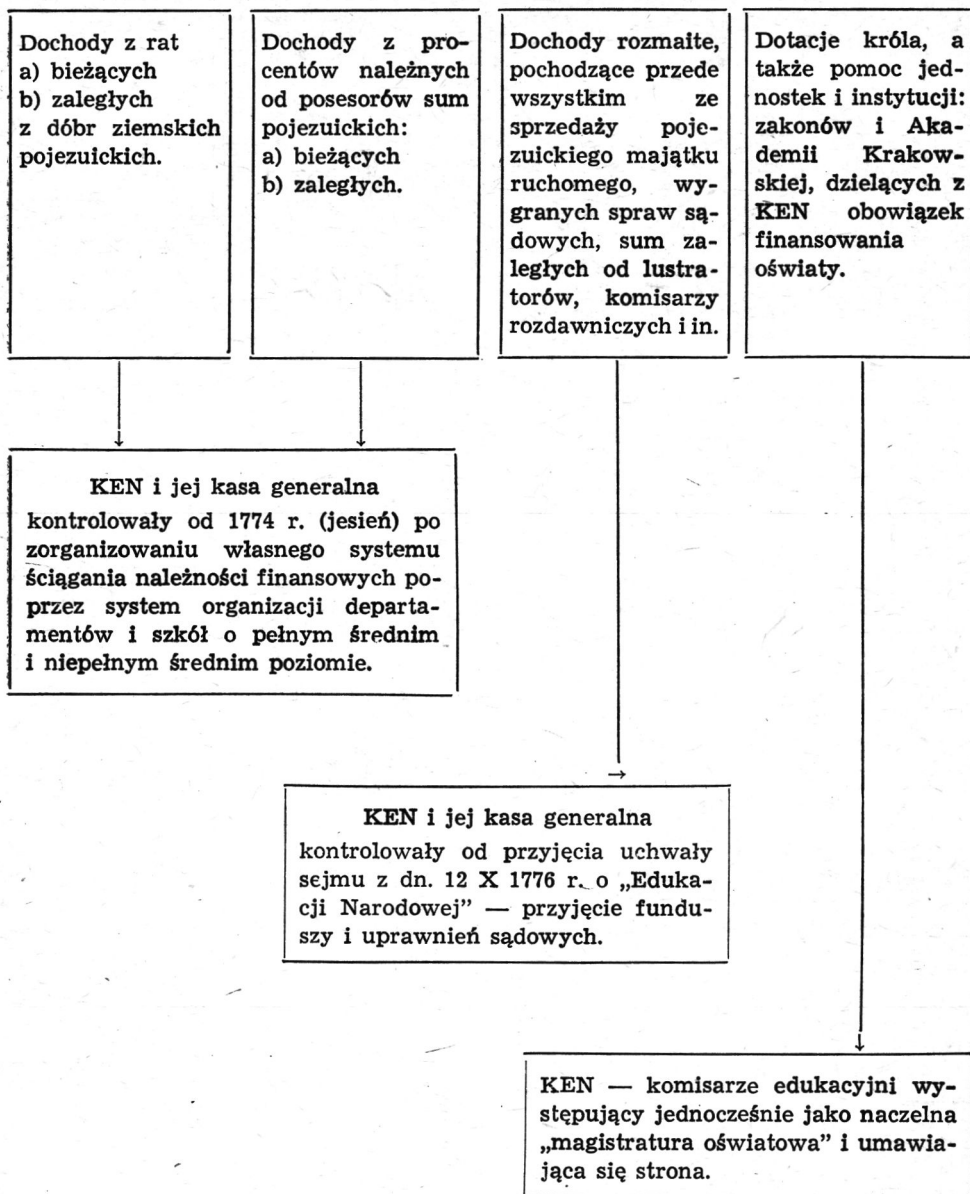
Schemat 1

Mechanizm przejęcia funduszu pojezuickiego przez KEN (1773—1776)



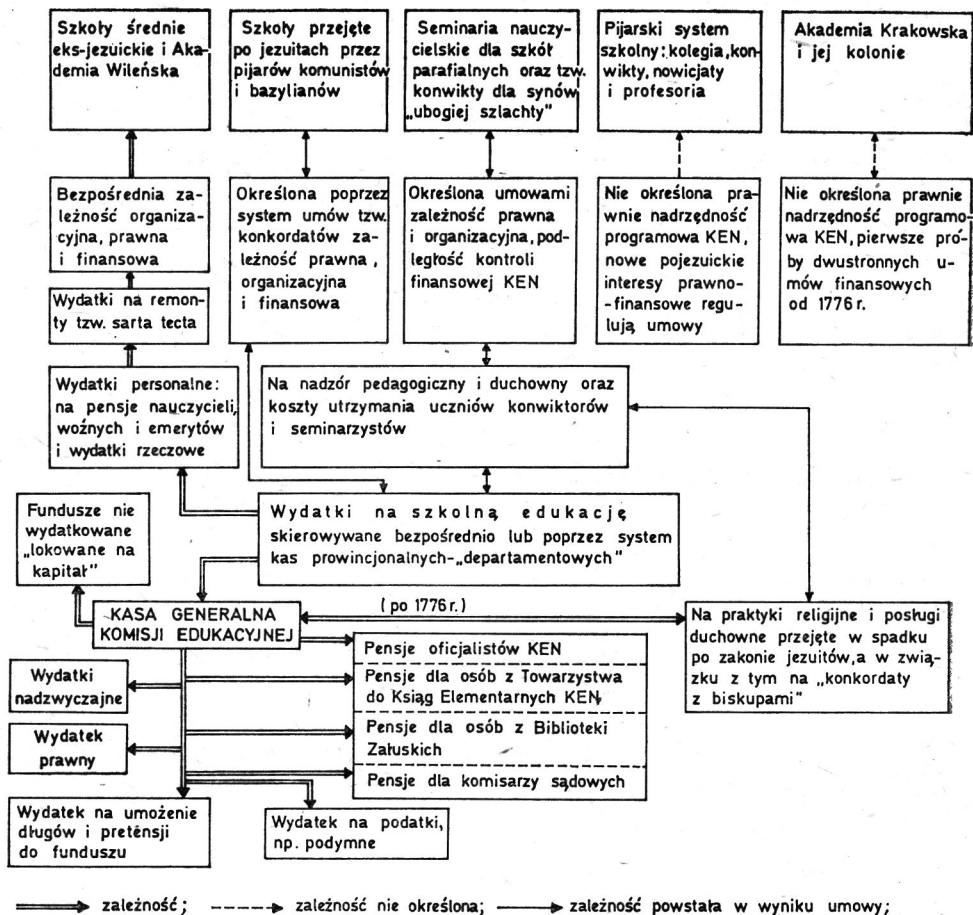
Schemat 2

Dochody Komisji Edukacji Narodowej w latach 1773—1776



Schemat 3

Wydatki Komisji Edukacji Narodowej w latach 1773 - 1776



Źródło do trzech schematów (s. 26, 27, 28): *Sumariusze generalne... z 1776—1794 r.*

Tabela 1. Skład nauczycieli płatnych w płatnych w departamentach KEN 1773—1776

Nauczyciele	Wydziały						Razem
	wielko- polski	mazo- wiecki	mało- polski	ruski	wileński	biało- ruski	
Eks-jezuici	51	30	12	45	65	57	252
Pijarzy	18	11	9	4	—	—	42
Komuniści	—	3	—	—	—	—	3
Bazylianie	—	—	—	3	—	—	3
Razem	61	44	21	52	65	57	300

Tabela 2. Liczba szkół pojezuickich, w których uczyli nauczyciele płatni i niepłatni

Szkoly	Liczba szkół w wydziałach						Razem
	wielko- polski	mazo- wiecki	mało- polski	ruski	wileński	biało- ruski	
W departa- mentach	13	9	5	14	12	11	64
Szkoly eks-jezuitów	7	4	2	8	10	8	39
Szkoly innych zakonów	6	4	2	2	—	—	14
Szkoly pija- rów				4		1	5

U w a g a: Tabelę 1 i 2 sporządzono na podstawie danych z: *Sumariusz tabelaryczny*, ułożony przez posła Lipskiego, a przedstawiony sejmowi 1776 r. przez delegację do egzaminowania Komisji Edukacji Narodowej, przedrukował: Z. Kukulski *Pitwiastkowe przepisy pedagogiczne Komisji Edukacji Narodowej z lat 1773—1776*, Lublin 1923, s. 185, cyt. dalej jako: *Sumariusz tabelaryczny z 1776 r.*

Tabela 3. Osoby utrzymywane przez Komisję Edukacyjną w Koronie (1773—1776)

Wyszczególnienie	Osoby duchowne	Emeryci	Osoby świeckie
W departamencie wielkopolskim	12	20	
mazowieckim	4	26	
małopolskim	10	15	
ruskim	28	80	
Dom emerytów w Krakowie		35	
Konwent w Ostrogu ubogiej szlach- ty			20
Razem	54	176	20

Tabela 4. Osoby utrzymywane przez Komisję Edukacyjną na Litwie

Wyszczególnienie	Osoby duchowne	Emeryci	Osoby świeckie
W departamencie wileńskim misjonarze	8		
Plebani nowo utworzonych parafii w diecezji wileńskiej a zł 1500	13		
Misjonarze w różnych miejscach utrzymywania	8		
Pauprzy w szkołach publicznych a zł 96			100
W Wilnie konwikt ubogiej szlachty			60
W Wilnie szkoła nauczycieli szkół parafialnych			25
Dom emerytów w Wilnie		30	
W departamencie białoruskim		27	
Razem	29	57	185

Źródło do tab. 3 i 4: *Sumariusz tabelaryczny z 1776 r.*

Tabela 5. Wydatki KEN 1773—1776

	zł	gr	
W KORONIE departament Wielkopolski	213 626	19	$\frac{9}{12}$
Mazowiecki	179 968	29	$\frac{6}{12}$
Małopolski	57 837	9	$\frac{6}{12}$
Ruski	167 912	26	$\frac{6}{12}$
Emeryci	11 821	7	$\frac{6}{12}$
Prawo	50 602	15	
Spółceństwo (stół) biblioteka	28 725	17	
Długi Komisji za dekretem	16 519	16	$\frac{6}{12}$
Pensje komisarzy rządowych	57 388	26	$\frac{6}{12}$
Pensje oficjalistów komisji	52 826		$\frac{6}{12}$
Podymne z kasy	1 700		$\frac{6}{12}$
Ekspens extraordinaryjny	9 809		
W LITWIE: Na pensje dla Akademii „Misjonarzy” na szkoły wojewódzkie na sarta tecta, na pauprów	398 638		
na emerytów u Św. Kazimierza	73 918	22	$\frac{6}{12}$
Departament białoruski	67 626		
Na pensje oficjalistów Komisji	41 500		
Na założenie seminarium w Wilnie	25 000		
Na reperację konwiktu w Wilnie	26 000		
Na pensje komisarzom ludowym	42 000		
Na ekspensa ditulo alumnowe na dwa konwikty na interessa extraordinaryjne	215 424		

	zł	gr
Na procedera i ekstensa przyrządzone dekretami Komisji Sądowej	20 104	1
Na uspokojenie długu przez astronomię J. K. Mci zaciągniętego	7 632	
Na wikt eks-jezuitów in 8 br 1774 według owągnacji Komisji Edukacji	6 300	
wilemba	1 960	
Suma ekspensy	1 754 842	18 $\frac{6}{12}$
Remanent gotowizy w kasie:		
koronnej	5 887	
litewskiej	20 634	
Concordat z perceptą	1 781 354	28 $\frac{1}{2}$

Źródło: *Sumariusz tabelaryczny z 1776 r.*, treść tabeli podana dosłownie.

Tabela 6. Projekt zmniejszenia wydatków na osoby i urzędników KEN po ustaleniu odzyskania całości funduszu edukacyjnego przedłożony na sejmie 1776 r.

Komisja Edukacyjna składa się z osób i oficjalistów	Liczba osób	Płaca w złotych	Suma tych, którzy są tylko do czasu	Suma tych, którzy zostają na zawsze
Komisarzy edukacyjnych ośmiu, którzy bez pensji dla dobra i użytku kraju pracują				
Towarzystwo do Układania i Napisania Ksiąg Elementarnych	8			15 075
Kancelaria: sekretarz	1	6 000		6 000
protokolista	1	4 000		4 000
kopistów	2	2 000		2 000
Kasa: kasjer	1	4 000		4 000
subaltern	1	1 675		1 675
Plenipotenci:				
w Koronie	2	6 000	12 000	
na Litwie	2	6 000	12 000	
Patronowie do spraw				
w Koronie	2	6 000	12 000	
na Litwie	2	6 000	12 000	
Układających archiwum, w którym są papiery dotyczące tak dóbr, jako też i sum pojezuickich	7	—	16 000	
Suma			64 000	34 750
				64 000
Suma sumarum				98 750

Źródło: *Sumariusz tabelaryczny z 1776 r.*

Tabela 7. „Okazująca liczbę osób przez Komisję Edukacyjną płaconych i utrzymywanych”

Wyszczególnienie	Liczba osób
Towarzystwo do Ksiąg Elementarnych	8
koniecznie potrzebnych	6
Oficjalistów co z czasem nie będą trzymani	15
Emerytów	391
Profesorów w szkołach 64	308
Osób duchownych	83
Ubogiej szlachty	1 016

Źródło: *Sumariusz tabelaryczny z 1776 r.*

Tabela 10. Zaległe zapłaty z dóbr i sum pojezuickich 1773—1776

		zł	gr
W Koronie	nie oddała Kasa komisji rozdawniczych	71 147	7 $\frac{1}{2}$
z dóbr	nie spłacili posesorzy dóbr	42 047	16
z sum	na kahałach na 3% do decyzji sejmu	16 600	
	procent zaległych prowizji	„jeszcze przez komisje rozdawnicze nie jest podane”	
Na Litwie z dóbr	nie spłacili posesorzy	147 209	
z sum	procent zaległych prowizji	229 611	18
Razem		506 715	11 $\frac{1}{8}$

Źródło: *Sumariusz tabelaryczny z 1776 r.*

Tabela 8. Porównanie dwuletnich dochodów KEN uzyskanych w latach 1774—1776 i planowanych zgodnie z wyliczeniem 1776/7 z osiągniętymi w działalności KEN w latach 1776—1778

Pozycja budżetu	1774—1776 uzyskano		1776—1778* planowano		1776—1778 osiągnięto		Plan na 1776/77	
	zł	gr	zł	gr	zł	gr	zł	gr
Z dóbr w Koronie	710 528	24	835 266	12	754 507	10½/2	417 633	6
	924 792		1 057 880		1 001 869	10	528 940	
Z sum w Koronie	51 737		714 031	2½/2	316 227	17	357 015	16½/2
	58 296	19	205 261	4	179 754	10½/2	102 630	17
Z dochodu rozmaitego w Koronie	41 295		109 124	7½/2	65 131	8½/2	54 562	3½/2
					wraz z sądowym			
Z dochodu rozmaitego na Litwie	14 705	15 ½/2	26 038	23	10 580	27½/2	13 019	11½/2
					wraz z sądowym			
Z dochodu innego ze sprzedaży sreber i specyfikacji			43 995	10			21 997	20
Razem	1 781 354	28 ½/2	3 037 935	14	2 510 076	21½/2	1 518 967	24

* Suma nieco zaniżona nie uwzględniająca rocznego procentu z różnicy dochodów między sumami odzyskanymi i lokowanymi na kapitał w 1776 i w 1777 roku. Różnica ta nie przekracza 0,5% z ogólnej sumy zysków.

Źródło: *Sumariusz tabelaryczny z 1776 r.*

Tabela 9. Niedobór między planowanym a odzyskanym funduszem w latach 1776—1778

Pozycja budżetu	Fundusz planowany		Fundusz odzyskany		Różnica		Stanowi % stanu planowego
	zł	gr	zł	gr	zł	gr	
w Koronie	835 266	12	754 507	10 $\frac{1}{2}$	80 759	1 $\frac{1}{2}$	9,2
Z dóbr na Litwie	1 057 880		1 001 869	10	56 012	20	5,4
w Koronie	714 031	2 $\frac{1}{2}$	316 227	17	397 803	16 $\frac{1}{2}$	55,9
Z sum na Litwie	205 261	4	179 754	10 $\frac{1}{2}$	25 506	24 $\frac{1}{2}$	12,4
w Koronie							
Z dochodu rozmaitego	225 496	25 $\frac{1}{2}$	75 720	6 $\frac{1}{2}$	149 776	19 $\frac{1}{2}$	7,1
Razem	3 037 935	14	2 510 076	21 $\frac{1}{2}$	709 858	20 $\frac{1}{2}$	100%

Źródło: Wyliczono na podstawie danych z tab. 8.

Tabela 11. Zmniejszenie funduszy edukacyjnych KEN na skutek zaboru ziem, działań komisji sądowych, niedokładnych wyliczeń Komisji Rozdawniczej (do 1776)

Pierwszy projekt Komisji Rozdawniczej		Drugi projekt Komisji Rozdawniczej		Zakordowanie (zabór)		Wyroki Komisji Sądowej		Roczny % należny KEN w 1776 r.	
Dobra w Koronie	424 168	21 g		2 795	15 g	3 750		417 633	6 g
% z dóbr na Litwie	528 940					5 750		528 940	
Łączna kwota „sum gotowych” w Koronie i 5%	8 153 820		7 140 378	4 g				357 015	16 ³ / ₁₂
Suma za sprzedane w Koronie agenterie, domy itp. i 5%	103 242	15 g						54 562	3 ³ / ₁₂
Łączna kwota „sum gotowych” na lokacjach na Litwie i 5%	252 611	20 g						102 630	17
Łączna kwota sum gotowych na lokacjach na Litwie na 3%	433 990	18 g						13 019	11 ¹ / ₁₂
Sumy w procentcie i 5% z Litwy	463 384	3 ³ / ₁₂						23 169	7 ⁷ / ₁₂
Za srebra i domy na Litwie	434 953	7						21 997	20
Razem								1 518 967	24

Zróżdła: Sumariusz tabelaryczny z 1776 r. i Doniesienie o KEN... przed stanami Rzpltej 1776 r.

Tablica chronologiczna

Walka KEN o przejęcie całości funduszków edukacyjnych*

Październik — listopad 1773 r.: kasata zakonu jezuitów, uchwała Sejmu Delegacyjnego o przejęcie dóbr i sum pojezuickich, 14 X 1773 r., powołanie do życia KEN, wydanie instrukcji dla lustratorów, przyjęcie kompromisowych projektów o potrzebie powołania komisji rozdawniczych Koronnej i Litewskiej oraz komisji sądowych, rozpoczęcie dyskusji o zadaniach przejęcia majątku pojezuickiego, jego „zaniżonej” wycenie i ewentualnych zasadach podziału z uwzględnieniem „zasług” pretendentów do dóbr i sum.

Grudzień — marzec 1774 r.: kontynuacja dyskusji przy poparciu obcych ambasad: szczególnie Rosji i Prus, powołanie działających od 22 III 1774 r. komisji rozdawniczych i sądowych, wyłączenie spod kompetencji dozoru KEN działalności lustratorów, ujawnienie pierwszych grabieży pojezuickich kosztowności, zatajeń majątku ruchomego przez byłych jezuitów i aktualnych lustratorów.

Wiosna — początek lata 1774 r.: bezprawny podział sum pojezuickich między członków komisji rozdawniczych, protesty KEN, „konkurs protekcji” w sprawie prawa do dzierżawy dóbr pojezuickich, „wynagrodzenie zasłużonych” dla spraw sejmku rozbiorczego, z pojezuickich sum i funduszy przy poparciu Prus, Rosji, Austrii.

Lato 1774 r.: otwarty spór KEN i króla z komisjami rozdawniczymi, dążenie do uzyskania funduszy niezbędnych dla pensji i emerytur od komisji rozdawniczych, rozszerzenie akcji samodzielnego ustalenia wartości ruchomości i nieruchomości majątku pojezuickiego przez KEN.

Jesień 1774 r.: dalsze protesty KEN w sprawie „zaniżenia” wyceny dóbr i „niekompletności” ujawnionych sum pojezuickich adresowane do: króla, sejmu, komisji rozdawniczych, przeciwko komisjom rozdawniczym, kilkakrotne prośby, a następnie żądania ze strony KEN, aby komisje rozdawnicze jak najszybciej zakończyły swoją działalność i przedłożyły jej dokumentację celem „zakwitowania”, interwencji do komisji rozdawniczych i posesorów dóbr pojezuickich w sprawie nieterminowego napływu rat dzierżawnych, organizacja pracy kasy generalnej KEN, w dniu 7 XII 1774 r. wydanie manifestu KEN przeciwko czynnościom komisji rozdawniczych.

Zima 1774 r.: zbieranie dokumentacji prawno-finansowej przeciwko komisjom rozdawniczym, generalna zmiana taktyki z inicjatywy Stanisława Augusta z dnia 10 III 1775 r., który radził, aby KEN nie domagała się na sejmie 1775 r. szybkiego rozliczenia komisji rozdawniczych, które mogłyby okazać się niedokładne, lecz aby dokonać pełnego „egzaminu jej czynności” na „sejmie wolnym” w 1776 r.

Lato — jesień 1775 r.: ponowne trudności w sprawie napływu rat z dóbr i procentów z sum pojezuickich, próba pominięcia w tym procesie pośrednictwa komisji rozdawniczych, przygotowanie i opublikowanie drukiem „Uniwersału w sprawie funduszu pojezuickiego” przez KEN z dn. 28 XI 1775 r. przeciwko nieuczciwym posiadaczom majątku pojezuickiego.

Zima 1776 r.: organizacja w Koronie i Litwie systemu ściągania należności od

posesorów dóbr i sum poprzez położone przy nich kolegia-szkoły KEN, wprowadzenie sprawy terminowości wpływów gotówki w zakresie czynności rektorów, prorektorów szkół, a także komisarzy edukacyjnych i wizytatorów.

Wiosna 1776 r.: uczestnictwo KEN w politycznej akcji sejmikowej podającej w wątpliwość działania komisji rozdawniczych i sądowych z Sejmu Delegacyjnego l. 1773—1775.

Lato 1776 r.: porządkowanie materiałów finansowych i prawnych KEN skierowanych przeciwko czynnościom komisji rozdawniczych i sądowych, podjęcie działań cieszących się protekcją króla, a zakończonych przejęciem finansowych i sądowych przez KEN w wyniku decyzji sejmu z dn. 12 X 1776 r.

Владислав Мария Грабски

ПЕРВЫЙ БЮДЖЕТ ЭДУКАЦИОННОЙ КОМИССИИ В ГОДЫ 1773—1776

Содержание

Целью настоящей статьи является представление финансовой политики Эдукационной комиссии в начальный период ее существования, который пришелся на годы 1773—1776. Эдукационная комиссия, в тот период, не пользовалась правом непосредственного надзора за фондами оставшимися от ордена иезуитов, которые уставом Сейма делегатов 1773—1775 г. были переняты государством и отданы в распоряжение общественности. Все действия, связанные с передачей бывших иезуитских денежных фондов, и их земельных владений, в руки светских пользователей, находились в компетенции специально созданной для этого Раздаточной комиссии. Эта комиссия допустила ряд злоупотреблений и применяя принцип «собственного усмотрения» занизила оценку стоимости перенятого имущества, распоряжаясь ним, во многих случаях, без учета будущих интересов просвещения, на потребности которого и должны были предназначаться частичные платежи арендаторов бывших иезуитских земельных владений и проценты от сумм размещаемых в виде капиталовложений.

Эдукационная комиссия, начиная с весны 1774 г., начала ориентироваться в практике раздаточных комиссий и, несмотря на затруднительные обстоятельства, предприняла ряд мер противодействующих разграблению «просветительского фонда». Сейм 1776 г. весьма критически оценил деятельность раздаточных комиссий и передал Эдукационной комиссии юридическую и финансовую документацию упраздненных раздаточных и судебных комиссий. Из анализа статистических материалов, представленных на сейме 1776 г., а также из содержания протоколов заседаний Эдукационной комиссии вытекает, что в первые годы своего существования разработала она план «умножения просветительского

* Sporządzono na podstawie: *Protokoły posiedzeń Komisji Edukacji Narodowej 1773—1785*, Wrocław 1973.

фонда». Она подходила к вопросу собственной финансовой политики с учетом дальнейших, рассчитанных на длительное время, организационных и программных мероприятий.

Перевела К. Клёша

WŁADYSŁAW MARIA GRABSKI

THE FIRST BUDGET OF THE NATIONAL EDUCATION COMMISSION IN THE YEARS 1773—1776

Summary

This article discusses financial problems of the National Education Commission in the first years of its existence (1773—1776). The NEC had in those years no direct control over former Jesuit funds, which were — following a decree passed by the Delegation Seym in 1773—1775 — taken over by the State to be administered by citizens. The action involving the handing over of former Jesuit funds and landed property to lay users was directed by a Distribution Board created especially for this purpose. This Board perpetrated several misuses. Following in principal its own arbitrary judgement it lowered the estimation of the value of acquired property and allotted it, more than once, contrary to future interests of education, the needs of which were to be appeased by lease payments from former Jesuit landed property and the per cent of sums invested in „capital”.

In the Spring of 1774 the NEC began to look through the practices of the Distribution Board and — despite difficult circumstances — undertook several counteractions preventing further malversations of the “ducation fund”. In 1776 — following the dissolution of distribution and judiciary commissions — the Seym severely criticized the activities of the Distribution Board and handed over the legal-financial documentation to the NEC. Results of an analysis of statistical materials presented at the 1776 Seym and of records from NEC sessions show that the Commission elaborated a plan of “multiplying the education fund” during the first years of its existence. The NEC approached problems of its own financial policy from the point of view of further long-term organizational and program undertakings.

Translated by J. Rudzki