

Justyna Sprutta

Ikona Matki Bożej Pneumatofory

Salvatoris Mater 10/2, 238-246

2008

Artykuł został opracowany do udostępnienia w internecie przez Muzeum Historii Polski w ramach prac podejmowanych na rzecz zapewnienia otwartego, powszechnego i trwałego dostępu do polskiego dorobku naukowego i kulturalnego. Artykuł jest umieszczony w kolekcji cyfrowej bazhum.muzhp.pl, gromadzącej zawartość polskich czasopism humanistycznych i społecznych.

Tekst jest udostępniony do wykorzystania w ramach dozwolonego użytku.

Ikona *Pneumatofora* z pracowni szczecińskiego Karmelu nie posiada malarzkiego „odpowiednika” w sztuce chrześcijańskiego Wschodu, ponadto silnie odbiega od kanonu pisania ikon. Kompozycyjnie i stylistycznie jest bardzo skromna, za to bogata w treści teologiczne. Fundamentem literackim i teologicznym stały się dla tej ikony medytacje nad konferencjami św. Maksymiliana Kolbe¹. Niniejsza refleksja odbiega jednak od tych konferencji na rzecz interpretacji wspomnianej „karmelitańskiej” ikony w duchu wschodnim. Ikona ta, nosząca pełne imię: *Niepokalana Oblubienica Dziewica Niosąca Ducha*, napisana została na początku lat osiemdziesiątych minionego stulecia.

1. Interpretacja historyczna *Pneumatofory*

Kompozycyjnie i stylistycznie ikona Matki Bożej *Pneumatofora* wykazuje związki z innymi – nie tylko o wschodniochrześcijańskiej proweniencji – wizerunkami. Warto pokrótce wskazać tutaj na owe „zbliżenia”.

Justyna Sprutta

Ikona Matki Bożej *Pneumatofory*

SALVATORIS MATER
10(2008) nr 2, 238-246

Samo pełne pokory i uległości pochylenie się Maryi, lekkie opuszczenie oczu, jak też gest skrzyżowanych pietystycznie rąk (gest ten zbliża się semantycznie do gestu Orantki²) nawiązuje do przedstawień zwiastowania nie tylko zresztą w malarstwie ikonowym. Tego rodzaju wizja bliska jest np. wyobrażeniu zwiastowania na rosyjskim dyptyku z Moskwy, pochodzącym z końca

XIX stulecia³.

Należy też zwrócić tutaj uwagę na ikonę maryjną, noszącą imię *Ostrobramska-Wileńska*⁴. Ikona ta jest wariantem ciężącym ku typowi ikonograficznemu *Znak* (jest to jedna z malarzskich „wizji” wcielenia)⁵.

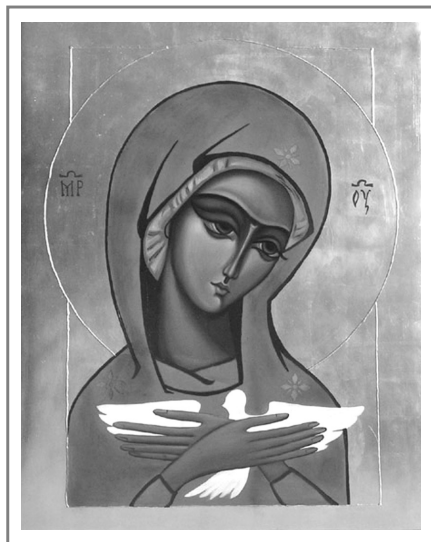
¹ *Modlitwa kolorem. Ikony z Pracowni Karmelu Miłości Miłosiernej im. Braci Trapistów z Tibhirine*, Szczecin 2003, 47. Reprodukacja tej ikony: TAMŻE, 48.

² I. JAZYKOWA, *Świat ikony*, tł. H. Paprocki, Warszawa 2003, 119. Por. E. SMYKOWSKA, *Ikona. Mały słownik*, Warszawa 2002, 51.

³ W. GÓRNY, *Ikona i jej desakralizacja. Niektóre aspekty detalizacji i komercjalizacji sztuki cerkiewnej*, w: *Cerkiew – Wielka Tajemnica. Sztuka cerkiewna od XI wieku do 1917 roku ze zbiorów polskich. Katalog wystawy zorganizowanej przez Muzeum Zamek Górków w Szamotułach i Muzeum Początków Państwa Polskiego w Gnieźnie, Kwiecień-sierpień 2001*, Gniezno 2001, 92.

⁴ Por. I. JAZYKOWA, *Podstawowe typy ikon Bogurodzicy w tradycji bizantyjsko-rosyjskiej oraz ich interpretacja teologiczna*, w: *Ikona liturgiczna. Ewangelizacyjne przesłanie ikonografii maryjnej*, tł. E. Jaruzelska, red. K. PEK, Warszawa 1999, 98.

⁵ TAŻ, *Świat ikony...*, 119. Por. *Ikony Matki Bożej. Styczeń – luty*, zebra., tł., oprac. J. CHARKIEWICZ, Białystok 1997, 5. Por. E. SMYKOWSKA, *Ikona...*, 51. Por. I. JAZYKOWA, *Podstawowe typy ikon Bogurodzicy...*, 97.



Gdy chodzi o ten wizerunek, wschodni pogląd na jego pochodzenie głosi, że ikona ta stanowi część kompozycji *Zwiastowanie*. Maryja została ukazana na ikonie *Ostrobramska-Wileńska* (według tego poglądu) w momencie, gdy pojawił się przed nią archanioł Gabriel (por. Łk 1, 38)⁶. Takie wyobrażenie Maryi jest również bliskie Jej przedstawieniu np. na osiemnastowiecznej ikonie *Krzemieńska*⁷. Samo pochylenie Matki Bożej nawiązuje natomiast także do analogicznej postawy Maryi

choćby na ikonach *Deesis* czy *Ukrzyżowanie*.

W ikonę *Pneumatofora* „wpisuje się” również - białą „zoomorficzną” plamą - postać Ducha Świętego. Został On przedstawiony „klasycznie”, czyli wyobrażony jako gołębica (jednakże pozbawiona nimbu), na wysokości serca Maryi. Pewną analogią dla takiego przedstawienia są ikony *Zmiękczenie złych serc*, na których - też na wysokości piersi Maryi (*Hodegetrii* ukazanej w półpostaci) - znajduje się krąg z wyobrażeniem Ducha Świętego pod postacią - ukazanej w promienistym nimbie - gołębicy⁸. Tak przedstawiony Duch Święty widnieje również na wysokości piersi Matki Bożej-*Hodegetrii* w ikonie *Częstochowska*⁹; jeden z wariantów tej ikony ukazuje Maryję jako przysyłającą prawą ręką medalion z Chrystusowym krzyżem, powyżej medalionu umieszczony jest jeszcze drugi, ale z wizerunkiem gołębicy symbolizującej Ducha Świętego¹⁰. Można dopatrzeć się tutaj także pewnej analogii z wyobrażeniem orła (jako godła narodowego)

⁶ E. SMYKOWSKA, *Ikona...*, 51. Por. I. JAZYKOWA, *Podstawowe typy ikon Bogurodzicy...*, 97-98.

⁷ *Ikony. Przedstawienia maryjne z kolekcji Muzeum Narodowego w Warszawie. Katalog zbiorów*, Warszawa 2004, 132. Reprodukacja: s. 133. Wizerunek ten należał dawniej do kolekcji J.I. Kraszewskiego. TAMŻE, 133.

⁸ W. KURPIK, *Ikona Matki Bożej Częstochowskiej z wyobrażeniem Ducha Świętego*, w: *Nosicielka Ducha, Pneumatofora. Materiały z kongresu mariologicznego Jasna Góra 18-23 sierpnia 1996*, red. J. WOJTKOWSKI, S.C. NAPIÓRKOWSKI OFMConv, Lublin 1998, 219.

⁹ TAMŻE, 231.

¹⁰ E. POKORZYNA, *Słownik terminologiczny wyposażenia świątyń obrządku wschodniego z przydatkiem ikon maryjnych*, Warszawa 2001, 111-112.

na wysokości piersi Matki Bożej Licheńskiej, jak też analogii do Jej pochylonego ciała¹¹.

2. Symbol w ikonie *Pneumatofory*

W każdej ikonie jej centrum stanowi oblicze świętej postaci. Twarz Maryi jest ciemna, oliwkowa, czyli ma kolor ziemi, gdyż *Theotokos* - mimo iż jest Matką Chrystusa - to pochodzi z prochu ziemi, jak każde zresztą stworzenie, z tą jednak różnicą, że jest Ona najdoskonalszym ze stworzeń. Spojrzenie wielkich oczu Maryi kieruje się nieustannie ku wieczności, kontemplując Boga. Brwi natomiast łączą się - w oryginalny sposób - nad nosem, a następnie z powiekami, tworząc niejako - wraz z owalem twarzy - wizję „serca”. Sugeruje to, że ów realizowany przez Maryję akt nieustannej kontemplacji Stwórcy ma swoje źródło w miłości Boga. Maryja odpowiada na tę miłość najdoskonalej, jak tylko może to uczynić stworzenie, stając się dla nas - gdy chodzi również o ową odpowiedź - wzorcem.

Twarz *Theotokos* otoczona jest sięgającym poza *średnik* („centrum” wizerunku) nimbem, w który to nimb „wpisuje się” greckimi literami imię i godność Maryi. Nimb ten, podobnie jak tło, pokryty jest złotem. Złoty kolor, czyli „czyste światło” pozostaje kolorem priorytetowym w ikonach, gdyż to w szczególności on stanowi symbol Boskości, przynależenia do wymiaru nadprzyrodzonego, przemienionej doczesności, ale też niebiańskiej chwały, nieba, potęgi, jak też godności, mądrości, miłości, stałości, najcenniejszych wartości, wiary, życia wiecznego, oraz samego Chrystusa i Wschodu, z którego to kierunku nadejdzie - według tradycji - w Ósmym Dniu stworzenia (Paruzja) Zbawiciel¹².

Symboliczny wymiar mają także szaty Matki Bożej ukazane na omawianej ikonie. W malarstwie ikonowym wszechczasów Maryja pojawia się najczęściej w wiśniowym maforionie¹³ (szal okrywający Jej

¹¹ Por. U. MAZURCZAK, *Obraz Matki Bożej Licheńskiej na tle ikonografii maryjnej Italii*, w: *Ikona liturgiczna. Ewangelizacyjne przesłanie ikonografii maryjnej*, red. K. PEK, Warszawa 1999, 166. J. KUMALA, *Przesłanie licheńskiego obrazu*, Licheń 2003.

¹² Por. M. BIELAWSKI, *Oblicza ikony*, Kraków 2006, 29. U. JANICKA-KRZYWDA, *Patron, atrybut, symbol*, Poznań 1993, 209. Por. TAMŻE, 212. M. QUENOT, *Ikona. Okno ku wieczności*, tł. H. Paprocki, Białystok 1997, 101-102. D. FORSTNER, *Świat symboliki chrześcijańskiej. Leksykon*, tł. W. Zakrzewska, P. Pachciarek, R. Turzyński, Warszawa 2001, 124. Por. K. KLAUZA, *Teologiczna hermeneutyka ikony*, Lublin 2000, 149-150. Por. B. ELWICH, *Ikona. Duchowość i filozofia*, Kraków 2006, 136.

¹³ Tradycja mówi, że maforion Matki Bożej przechowywano w świątyni Blachernos w Konstantynopolu jako jedną z największych relikwii. E. SMYKOWSKA, *Ikona...*, 48.

głowę i ramiona), błękitnej tunice i błękitnym - ukrytym pod maforionem - czepcu. Na ikonie Matki Bożej *Pneumatofora* maforion i czepiec są koloru błękitnego, natomiast tunika - wiśniowego. Rzadziej jednak na ikonach widzi się Maryję w niebieskim maforionie; tak niekiedy wyobrażano Ją w Bizancjum, na Bałkanach¹⁴. W maforionie takiego koloru ukazał Matkę Bożą np. Teofanes Grek w rzędzie ikon *Deesis* soboru Zwiastowania moskiewskiego Kremla¹⁵. Błękit jest tutaj kolorem dziewiczości i nieskalanością, stąd być może Teofanes chciał – poprzez zastosowanie tego koloru do namalowania maforionu – zaakcentować (możliwe, że taką samą intencję żywił ikonopis szcześcińskiej *Pneumatofory*) także w ten sposób zarówno dziewictwo, jak i nieskalaność *Theotokos*¹⁶.

Sam maforion stanowi w malarstwie ikonowym symbol macierzyństwa Maryi¹⁷. Ponadto na ikonie *Pneumatofora* błękit maforionu i czepca Matki Bożej pociąga także w Jej przypadku ku nieskończoności, wskazując nie tylko na Jej nieskazitelność i czystość, ale również na Jej wiarę, pokorę, mądrość, stałość i wierność¹⁸, natomiast czerwien tuniki może tutaj oznaczać też Ducha Świętego (Maryja została osłonięta Jego mocą), miłość, jak też ofiarę¹⁹. Należy jeszcze dodać, że na maforionie Matki Bożej znajdują się trzy złote gwiazdki, symbolizujące nieskalaność Maryi, gdyż *nieskalanie poczęła, nieskalanie rodziła, nieskalanie umarła*²⁰, ale także – i to jest najpopularniejsza interpretacja tego motywu – oznaczające dziewictwo Matki Bożej przed, w czasie i po narodzeniu Chrystusa²¹.

Poza tym na ikonie *Pneumatofora* Maryja „przytula” do siebie rękami gołębicę oznaczającą Ducha Świętego²². Biel gołębiczy ma także bogatą symbolikę, też w ikonach, gdzie może oznaczać chwałę, czy-

¹⁴ I. JAZYKOWA, *Świat ikony...*, 122.

¹⁵ TAMŻE. Por. *Modlitwa kolorem...*, 47.

¹⁶ I. JAZYKOWA, *Świat ikony...*, 122. Niekiedy – co jest niekanoniczne – maforion zastępowany jest w ikonach przez koronę bądź diadem. TAMŻE.

¹⁷ TAMŻE, 121-122. Por. *Modlitwa kolorem...*, 47. Por. E. SMYKOWSKA, *Ikona...*, 48.

¹⁸ M. QUENOT, *Ikona. Okno ku wieczności...*, 99. Por. K. KLAUZA, *Teologiczna hermeneutyka ikony...*, 150. Por. U. JANICKA-KRZYWDA, *Patron, atrybut, symbol...*, 211.

¹⁹ Por. K. KLAUZA, *Teologiczna hermeneutyka ikony...*, 150. Por. U. JANICKA-KRZYWDA, *Patron, atrybut, symbol...*, 212. Por. M. QUENOT, *Ikona. Okno ku wieczności...*, 100.

²⁰ Por. A. KNIAZEFF, *Matka Boża w Kościele prawosławnym*, tł. H. Paprocki, Warszawa 1996, 69.

²¹ Por. TAMŻE.

²² Por. B. SZCZEPANOWICZ, A. MROZEK, *Atlas zwierząt biblijnych. Miejsce w Biblii i symbolika*, Kraków 2007, 175. Por. U. JANICKA-KRZYWDA, *Patron, atrybut, symbol...*, 186-187.

stość, mądrość, radość, wiarę, zwycięstwo, światło, ale także początek (np. tutaj: wcielenia)²³. Gołębica natomiast już nie jako symbol Ducha Świętego, ale jako atrybut Maryi (sugeruje to brak nimbu) oznacza potencjalnie w Jej przypadku nieskazitelność, czystość, miłość, łagodność, prostotę, obłubieńczość, zwiastowanie²⁴. Poza tym należy podkreślić, że na omawianej tutaj ikonie postać gołębicy nie jest wyraźnie zarysowana, czyli ujęta konturem, który pojawia się – jako dość ekspresyjny – np. na szatach Matki Bożej, sugerując draperie. *De facto* gołębica jest tu białym cieniem, będącym w rzeczywistości *rozświetloną do bieli Obecnością w przezroczystości wnętrza Ocienionej* [Maryi – J.S.] *Duchem Świętym*²⁵. W tym przypadku cień ów oznaczałby „zarysowującą się” w łonie Maryi postać Chrystusa. Brak wspomnianego konturu, który uwyraźniłby ten cień, może natomiast sugerować nieograniczoność uświęcającego działania Boga w świecie.

3. Teologia „karmelitańskiego” wizerunku

Maryję ze szczecińskiego wizerunku można „zinterpretować” jako „Ikonę” Ducha Świętego, wyobrazonego pod – świadcząca o Jego kenozie – postacią gołębicy. Tę kenozę Trzeciej Osoby Boskiej akcentuje także obecność Ducha Świętego w rękach stworzenia, czyli tutaj Maryi. On, *Panagion* (Święty), osłania ponadto – na owej ikonie - swymi „skrzydłami” Maryję, która sama jest *Panagią* („Całą Świętą”)²⁶. Skoro Duch Święty (*Panagion*) personifikuje tutaj jakość Bożej świętości, to Maryja (jako *Panagia*) dokonuje – jak to określa P. Evdokimov - personifikacji świętości ludzkości²⁷. Jednakże to Duch Święty jest Tym, który zstąpił na Maryję, pozostał „w Maryi i na Maryi”, dzięki czemu stała się Ona Jego „żywą świątynią”, Jego

²³ U. JANICKA-KRZYWDA, *Patron, atrybut, symbol...*, 211. Por. M. QUENOT, *Ikona. Okno ku wieczności...*, 98.

²⁴ S. KOBIELUS, *Bestiarium chrześcijańskie. Zwierzęta w symbolice i interpretacji. Starożytność i średniowiecze*, Warszawa 2002, 104. Por. W. KOPALIŃSKI, *Słownik symboli*, Warszawa 2001, 96. Por. U. JANICKA-KRZYWDA, *Patron, atrybut, symbol...*, 187.

²⁵ *Modlitwa kolorem...*, 47.

²⁶ L. BALTER, *Pneumatologia w ikonie*, w: *Chrystus wybawiający. Teologia świętych obrazów*, red. A.A. NAPIÓRKOWSKI, Kraków 2003, 75-76. Por. T. SIUDY, *Panagion i Panagia. Więź Maryi z Duchem Świętym według Pawła Evdokimowa*, w: *Duch Święty a Maryja. Materiały z Sympozjum zorganizowanego przez Katedrę Mariologii KUL oraz Oddział PTT w Częstochowie. Częstochowa, 22-23 maja 1998 roku*, red. S.C. NAPIÓRKOWSKI, T. SIUDY, K. KOWALIK, Częstochowa 1999, 127.

²⁷ P. EVDOKIMOV, *Prawosławie*, tł. J. Klinger, Warszawa 2003, 158. Por. T. SIUDY, *Panagion i Panagia...*, 128. Por. I. JAZYKOWA, *Świat ikony...*, 112.

świętą (*panagia*) „Ikoną”²⁸. Wskażmy, że np. dla H. Paprockiego (prawosławnego duchownego) Matka Boża jest „ludzkiem hipostatycznym obrazem Ducha Świętego”²⁹ (z katolickiego punktu widzenia jest to zbyt daleko posunięte ujęcie), natomiast dla A. Kniazeffa *Jej* [Maryi – moje dopowiedzenie J.S.] *osoba jest całkowicie przejrzysta na Trzecią Hipostazę, która na Nią zstępuje. Jeżeli ikonę Bogurodzicy można uważać za ikonę Wcielenia Słowa, gdyż Maryja od poczęcia Słowa jest Matką osobowego Boga, to jest Ona też, przy zachowaniu całej w tym względzie ścisłości, ikoną Ducha Świętego*³⁰. Jako *Pneumatofora*, Maryja staje się w ewokowanym w omawianej ikonie Zwiastowaniu *żywą świątynią Ducha Świętego, w której realizuje się wszczęcie Słowa w rodzaj ludzki*³¹.

Jako *Pneumatofora*, Matka Boża jest również typem Kościoła³². H. Paprocki wskazuje, że to Maryja stanowi „figurę” Kościoła, stąd udział Ducha Świętego we wcieleniu jest zarazem znakiem udziału tego Ducha w powstaniu wspólnoty eklezjalnej³³. W Kościele – analogicznie jak w Maryi – obecny jest Duch Święty wraz ze swą przebóstwiającą mocą. W Kościele tym obecny jest także Chrystus; w tym kontekście Kościół jest jakby „figurą” łona - „ogarniającej” Boga - Maryi. Tylko Ona jedna bowiem – jako stworzenie – „może ogarnąć Stwórcę”³⁴.

Nie można też nie podkreślić, że to w Maryi tajemnica poczęcia Chrystusa realizuje się *jako boska odpowiedź na Jej przejrzystość wobec energii Ducha*³⁵. Poczęcie to dokonuje się w momencie osłonięcia

²⁸ A. KNIAZEFF, *Matka Boża w Kościele prawosławnym...*, 69. Por. J. ANCHIMIUK, *Duch Święty a Bogarodzica we współczesnej teologii prawosławnej*, w: *Nosicielka Ducha, Pneumatofora. Materiały z kongresu mariologicznego Jasna Góra 18-23 sierpnia 1996*, red. J. WOJTKOWSKI, S.C. NAPIÓRKOWSKI, Lublin 1998, 13. Por. T. SIUDY, *Panagion i Panagia...*, 128. Por. H. PAPROCKI, *Obietnica Ojca. Doświadczenie Ducha Świętego w Kościele Prawosławnym*, Bydgoszcz 2001, 94.

²⁹ H. PAPROCKI, *Obietnica Ojca...*, 94.

³⁰ A. KNIAZEFF, *Matka Boża w Kościele prawosławnym...*, 69. Por. J. ANCHIMIUK, *Duch Święty a Bogarodzica we współczesnej teologii prawosławnej...*, 13. Por. S. BUŁGAKOW, *Prawosławie. Zarys nauki Kościoła prawosławnego*, tł. H. Paprocki, Białystok-Warszawa 1992, 135. S. Bułgakow pisze: *Duch Święty nie wciela się w człowieka, ale objawia siebie w człowieku i taką ludzką osobą, zupełnie ‘przezroczystą’ na działanie Ducha Świętego, ‘Pneumatoforą’, jest służebnica Pańska, Dziewica Maryja*. TAMŻE. Por. L. BALTER, *Pneumatologia w ikonie...*, 76. Por. TAMŻE, 79. Określenie *Pneumatofora*: por. S. BUŁGAKOW, *Kupina nieopalimaja*, Paris 1927, za: A. KNIAZEFF, *Matka Boża w Kościele prawosławnym...*, 69.

³¹ A. KNIAZEFF, *Matka Boża w Kościele prawosławnym...*, 69.

³² Prawdę, że Maryja jest typem Kościoła odzwierciedlano np. poprzez umieszczanie w absydach świątyń bizantyjskich wyobrażenia Matki Bożej jako Orantki. Por. H. PAPROCKI, *Obietnica Ojca...*, 95.

³³ TAMŻE, 96.

³⁴ I. JAZYKOWA, *Świat ikony...*, 107.

³⁵ T. SIUDY, *Panagion i Panagia...*, 129.

Maryi przez Ducha Świętego, co ilustruje i uobecnia omawiana ikona³⁶. Ponadto serce gołębiczy, oznaczającej w tym kontekście Trzecią Osobę Boską, znajduje się na poziomie serca Matki Bożej. Zatem można tutaj mówić też o oblubieńczej (miłosnej) więzi³⁷ stworzenia (Maryi) z Bogiem (Duchem Świętym), która niejako finalizuje się w misterium wcielenia.

Będąc stworzeniem, Matka Boża „wyniesiona” jest ponad wszelkie inne stworzenie³⁸, którego zresztą los zależy poniekąd od Jej zgody na wcielenie³⁹. Jest Ona także jedynym stworzeniem, które osiągnęło szczyty świętości, dlatego – jak głosi wschodniochrześcijańska tradycja – wszelkie stworzenie „raduje się Nią”⁴⁰. Tę prawdę o radości stworzenia z powodu Maryi ukazuje np. Akatyst, napisany ku Jej czci, chociażby w następujących słowach: *Raduj się, przez którą całe stworzenie jest odnowione* (pieśń 1, ikos 1)⁴¹. Wychwalanie Maryi jako powodu radości stworzenia wyraża się w Jej rozlicznych tytułach, jakimi obdarzyła Ją wschodnia religijność. Wskażmy tutaj np. takie miana, jak: „Uświęcenie wszystkich żywiołowych sił ziemi i nieba”⁴², „Błogosławieństwo wszystkich pór roku”⁴³, „Pani wszechświata”⁴⁴, „Piękno stworzenia”⁴⁵, „Klejnot wszechświata”⁴⁶ czy „Chwała świata”⁴⁷. Ponadto Matka Boża nazywana jest również „Ożywym pocieszeniem”⁴⁸, „Ewą-Życiem” chroniącą i opiekującą się wszelkim stworzeniem⁴⁹, jak też stającą się w swej matczynej opiece figurą Kościoła⁵⁰.

³⁶ A. CUNNINGHAM, *Wiara Maryi: najwyzszy i trwały dar Ducha Świętego* („Communio” Kolekcja 12, *Duch Odnowiciel*), tł. Ł. Kopaniak, Poznań 1998, 471. Por. T. SIUDY, *Panagion i Panagia...*, 129.

³⁷ Por. A. CUNNINGHAM, *Wiara Maryi: najwyzszy i trwały dar Ducha Świętego...*, 465.

³⁸ Por. A. KNIAZEFF, *Matka Boża w Kościele prawosławnym...*, 69. Także zdolność przyjęcia Ducha Świętego przez Matkę Bożą stawia Ją ponad każdym stworzeniem, też ponad aniołami. J. ANCHIMIUK, *Duch Święty a Bogarodzica we współczesnej teologii prawosławnej...*, 12.

³⁹ H. PAPROCKI, *Obietnica Ojca...*, 95.

⁴⁰ J. ANCHIMIUK, *Duch Święty a Bogarodzica we współczesnej teologii prawosławnej...*, 12.

⁴¹ M. QUENOT, *Ikona i kosmos. Inne spojrzenie na dzieło stworzenia*, tł. H. Paprocki, Białystok 2007, 73.

⁴² T. ŚPIDLIK, *Mysł rosyjska. Inna wizja człowieka*, tł. J. Dembska, Warszawa 2000, 415.

⁴³ TAMŻE.

⁴⁴ TAMŻE.

⁴⁵ TAMŻE.

⁴⁶ TAMŻE.

⁴⁷ TAMŻE.

⁴⁸ P. EVDOKIMOV, *Prawosławie...*, 158.

⁴⁹ TAMŻE.

⁵⁰ TAMŻE.

Kończąc niniejszą refleksję, należy na Maryję-*Pneumatoforę* spojrzeć jeszcze „sofiologicznie”. Św. Ireneusz czy św. Teofil utożsamiają z Mądrością Ducha Świętego⁵¹, ale również sama *Theotokos* jest w misterium wcielenia priorytetowym miejscem obecności Mądrości, którą to Mądrość – w tym ostatnim przypadku – „interpretuje się” jako Trzecią Osobę Boską⁵². Matka Boża jest ponadto stworzoną Mądrością, w której „usprawiedliwia się” Mądrość Boża. W tym sensie kult *Theotokos* „zlewa się” z kultem Bożej Mądrości, gdyż w Maryi jednoczy się Mądrość niebiańska i stworzona, czyli Duch Święty i Ona sama⁵³. Maryja jako *Pneumatofora* jest zatem także Sofioforą, stanowiąc osobowe mieszkanie Mądrości Bożej⁵⁴. Należy jeszcze dodać, że Matka Boża (wraz ze św. Janem Chrzcicielem nazywanym w tradycji wschodniej Poprzednikiem) wyraża Mądrość jako Kościół w jego posłudze orędownictwa⁵⁵. To orędownictwo w szczególny sposób ukazują współtworzące ikonostasy ikony *Deesis*⁵⁶.

Justyna Sprutta
Wydział Teologiczny UAM (Poznań)

ul. Targowa 9d/15
PL - 63-400 Ostrów Wielkopolski

e-mail: jsprutta@o2.pl

L'icona della Madre di Dio Pneumatofora

(Riassunto)

L'autrice prende in considerazione l'icona detta Pneumatofora fatta nella scuola iconografica carmelitana a Szczecin (Polonia). Dal punto di vista iconografico l'icona non è semplice riproduzione di un modello orientale dell'icona Pneumatofora.

L'icona da Szczecin ci presenta Maria che stringe al petto una colomba come simbolo dello Spirito Santo. Per questa ragione si può dire che Maria appare in

⁵¹ P. EVDOKIMOV, *Sztuka ikony. Teologia piękna...*, 289.

⁵² TAMŻE, 288-289.

⁵³ Por. S. BUŁGAKOW, *Prawosławie. Zarys nauki Kościoła prawosławnego*, tł. H. Paprocki, Białystok-Warszawa 1992, 134.

⁵⁴ TAMŻE, 141. Można też rzec – za Orygenesem – że tą Mądrością w Maryi jest Chrystus jako Słowo Wcielone - J.S. Por. H. PAPROCKI, *Obietnica Ojca...*, 94. Jest tą Mądrością także Duch Święty – por. wyżej.

⁵⁵ P. EVDOKIMOV, *Sztuka ikony. Teologia piękna...*, 289. Por. S. GRĘŚ, *Kult Ducha Świętego i Maryi*, w: *Nosicielka Ducha, Pneumatofora. Materiały z kongresu mariologicznego Jasna Góra 18-23 sierpnia 1996*, red. J. WOJTKOWSKI, S.C. NAPIÓRKOWSKI, Lublin 1998, 191. Por. M.M. RYK, *Duch Święty i Maryja...*, 215.

⁵⁶ Por. P. EVDOKIMOV, *Sztuka ikony. Teologia piękna...*, 291.

questa icona come “Icona” dello Spirito Santo. E così viene sottolineata la kenosi dello Spirito.

Maria come Pneumatofora è anche il tipo della Chiesa, perché in essa – come in Maria – è presente lo Spirito Santo con la sua forza deificante.

E’ il mistero dell’incarnazione che svela in modo particolare l’immagine di Maria Pneumatofora perché in Lei si realizza il mistero del concepimento di Gesù in forza dello Spirito.

L’icona ci introduce nel mistero dell’amore sponsale tra una creatura (Maria) e Dio (Spirito Santo). Lo si può intuire perché il cuore della colomba (simbolo dello Spirito) si trova sullo stesso livello che il cuore di Maria.

Maria Pneumatofora è anche Sofiofora, e cioè la personale abitazione della Divina Sapienza (Spirito Santo).