

# Janusz Nowiński

---

## Obraz Matki Boskiej Częstochowskiej w Umieniu ; nieznanne dzieło z kręgu Franciszka Śmiadeckiego

---

Seminare. Poszukiwania naukowe 36/4, 199-208

---

2015

Artykuł został opracowany do udostępnienia w internecie przez Muzeum Historii Polski w ramach prac podejmowanych na rzecz zapewnienia otwartego, powszechnego i trwałego dostępu do polskiego dorobku naukowego i kulturalnego. Artykuł jest umieszczony w kolekcji cyfrowej [bazhum.muzhp.pl](http://bazhum.muzhp.pl), gromadzącej zawartość polskich czasopism humanistycznych i społecznych.

Tekst jest udostępniony do wykorzystania w ramach  
dozwolonego użytku.

Ks. JANUSZ NOWIŃSKI SDB  
Instytut Historii Sztuki UKSW

## OBRAZ MATKI BOSKIEJ CZĘSTOCHOWSKIEJ W UMIENIU – NIEZNANE DZIEŁO Z KRĘGU FRANCISZKA ŚMIADECKIEGO

*Pamięci mojego dziadka  
Konstantego Nowińskiego  
z Umienia*

W głównym ołtarzu kościoła parafialnego pw. św. Michała Archanioła w Umieniu (dawniej Umienie, powiat Koło) znajduje się jedna z wczesnych kopii wizerunku Matki Boskiej Częstochowskiej. Obraz, o wymiarach 111,5 x 85 cm, został namalowany techniką olejną na płótnie (il. 1, 2)<sup>1</sup>.

Kompozycja obrazu prezentuje stosunkowo wierne odwzorowanie jasnogórskiego wizerunku Matki Boskiej Częstochowskiej z zachowaniem jego proporcji, usytuowania i gestów postaci oraz układu ich szat; na prawym policzku Marii widnieją dwie blizny. Matka Boża odziana jest w ciemnogramatową suknię, której materię dekoruje ciemny ornament o motywach stylizowanej wici winnej latorośli z sercowatymi liśćmi i owocowymi gronami. Krawędź szaty pod szyją zdobi pas dekorowany złotym ornamentem z pojedynczym sznurem pereł na krawędziach. Suknia przepasana jest wąskim, brązowym paskiem lamowanym srebrem, ze złotym ornamentem na środku. Ciemnoniebieski płaszcz Marii, który okrywa także Jej głowę, podbity jest purpurą. Jego krawędzie są udekorowane podwójnym rzędem pereł ze złotym ornamentem po środku. Tak samo ozdobione są krawędzie rękawów sukni. Na powierzchni płaszcza umieszczonych jest jedenaście złotych rozetek.

Na głowie Matki Bożej spoczywa otwarta korona. Jej szeroki otok jest obramiony u góry i u dołu rzędem pereł. Wypełnia go szereg dużych, rozmieszczonych

---

<sup>1</sup> W 1958 r. obraz był konserwowany, jednak bez wykonania dokumentacji konserwatorskiej. Zob. *Katalog Zabytków Sztuki w Polsce*, t. 5, województwo poznańskie, red. T. Ruszczyńska i A. Sławska, z. 8 *Powiat Kolski*, inwentaryzację przeprowadziła J. Rutkowska, Warszawa 1960, Wyd. Instytut Sztuki Polskiej Akademii Nauk, s. 24. Oględziny obrazu podczas jego kolejnej konserwacji, którą w 2014 r., na zlecenie ks. proboszcza Jana Piotrowicza, przeprowadziła konserwator malarstwa sztalugowego Dorota Zemła, wykazały, że w 1958 r. płótno obrazu zostało zdublowane na masę woskowo-żywiczną i rozpięte na nowych krosnach zgodnych z pierwotnym rozmiarem, poza tym uzupełniono kitami i wyretuszowano niewielkie ubytki warstwy malarskiej, fragmenty obrazu przemaalowano. Usunięcie przemaalowań i retuszy podczas wykonanych w 2014 r. prac konserwatorskich wykazało, że powierzchnia malarska obrazu jest zachowana w dobrym stanie, a kompozycja odpowiada wersji pierwotnej malowidła.



Fot. 1. Obraz Matki Boskiej Częstochowskiej w Umieniu. Fot. D. Zemła.

symetrycznie kamieni ujętych w proste cargc lub ozdobne oprawy – w centrum kamień prostokątny, ujęty przez dwa kwadratowe, następnie dwa okrągłe oraz grupa pereł. Na otoku osadzone są sterczyny dekorowane klejnotami. Centrum korony wyróżnia trójdzielny kwiaton zwieńczony motywem lilii, w jego centrum osadzony jest duży, owalny kamień. Centralny kwiaton ujmują symetrycznie owalne, wywinięte ku dołowi sterczyny ozdobione kwadratowymi kamieniami w prostych cargcach. W dalszej kolejności pojawiają się symetrycznie dwa kwiatony zawinięte szczytami ku dołowi dekorowane okrągłymi kamieniami w filigranowej oprawie. Wypełnienie otwartej korony wykonane jest zapewne z czerwonego aksamitu, którego krawędzie połyskują w jej głębi. Głowę Matki Bożej otacza nimb skomponowany z trzech promienistych kręgów: złocistego, cynobrowego i jasnobrązowego, ten ostatni przechodzi w ciemnobrązowe tło za postacią.

Jezus odziany jest w pomarańczowoczerwoną suknię, na rewersie zieloną, dekorowaną srebrnymi motywami kwiatowymi. Prawe ramię, zapewne jako pograżone w cieniu, malarz przedstawił w kolorze ciemnobrunatnym. Suknię pod szyją, na krawędziach rękawów oraz na dolnym krańcu zdobią – podobnie jak u Marii – pasy z podwójnym rzędem pereł i złotym ornamentem pośrodku. Głowa Jezusa, o dziecięcej twarzy oddanej z lirycznym wdziękiem, jest odkryta. Otacza ją gładki nimb złocistych promieni ukazanych na kolistym, seledynowym tle. Jezus lewą dłoń przytrzymuje księgę oprawioną w zielone okładki spięte dwiema klamrami.



Fot. 2. Ołtarz główny kościoła w Umieniu. Fot. J. Nowiński.

Postaci Matki Bożej i Jezusa ujmują wżorzysta tkanina baldachimu zwieńczonego lambrekinem. Materię tkaniny, skomponowaną z białych i brązowych pasów, dekoruje złocisty ornament roślinno-kwiatowy. Tym samym ornamentem, ujętym w owalne obramienie, ozdobione są brązowe ząbki lambrekinu.

## 1. DATOWANIE I ATRYBUCJA OBRAZU

Wizerunek Matki Boskiej Częstochowskiej z Umienia po raz pierwszy został przedstawiony i zreprodukowany w 1960 r. w *Katalogu*

*Zabytków Sztuki w Polsce*, gdzie określono jego powstanie na około połowę XVI w.<sup>2</sup>. Tą samą datację powtórzyła Ewa Smulikowska, przywołując podobiznę jasnogórskiego obrazu z Umienia jako przykład obecności na wczesnych kopiach wizerunku Matki Boskiej Częstochowskiej na głowie Matki Bożej otwartej, gotyckiej korony<sup>3</sup>.

Moim zdaniem, powstanie obrazu z Umienia należy przesunąć na pierwsze dwa dziesięciolecia XVII w. Analiza jego kompozycji o wyraźnie dekoracyjnym charakterze, prezentującej Matkę Bożą pod baldachimem zwieńczonym lambrekinem, w wysadzanej klejnotami gotyckiej, otwartej koronie i w stroju dekorowanym klejnotami, a także charakterystyczna fizjonomia twarzy Matki Bożej i Jezusa, wskazują na bliskie podobieństwo z grupą kopii obrazu Matki Boskiej Częstochowskiej wykonanych przez krakowskiego malarza Franciszka Śmiadeckiego (Śniadeckiego) czynnego między 1596 a 1615 rokiem<sup>4</sup>. Śmiadecki, jak podaje Jerzy Żmudziński, pozostawał w trwałych relacjach z Jasną Górą, wykonując, również na zlecenie paulinów, szereg kopii cudownego obrazu, które docierały także do odległych prowincjonalnych ośrodków<sup>5</sup>. Na sygnowanych przez malarza i datowanych na 1613 r. kopiach jasnogórskiej Madonny z kościołów w Starej Wsi koło Brzozowa (il. 3) oraz w Wielkich Oczach koło Lubaczowa (il. 4)<sup>6</sup>, a także w atrybuowanych mu wizerunkach, np. w Miejsu koło Namysłowa, czy Zamartem koło Chojnic, nad głową Matki Bożej widnieje otwarta, gotycka korona wysadzana klejnotami, a także – z wyjątkiem obrazu w Starej Wsi – wzorzysty baldachim z lambrekinem obszyty srebrną koronką<sup>7</sup>. Szata Matki Bożej i Jezusa ozdobiona jest pasem klejnotów obramionym sznurami pereł. Twarze Matki Bożej i Jezusa posiadają zawsze takie same



Fot. 3. Franciszek Śmiadecki, obraz Matki Boskiej Częstochowskiej w Starej Wsi. Fot. J. Walczewski.

<sup>2</sup> Por. *Katalog Zabytków ...*, s. 24 i fig. 35.

<sup>3</sup> Por. E. Smulikowska, *Ozdoby obrazu Matki Boskiej Częstochowskiej jako zespół zabytkowy*, *Rocznik Historii Sztuki* 10(1974), s. 188; też, *Korony i sukienki obrazu Matki Boskiej Częstochowskiej jako przejaw kultu Królowej Korony Polskiej*, *Studia Clarmontana* 23(2005), s. 70.

<sup>4</sup> Na temat osoby i działalności F. Śmiadeckiego zob. J. Żmudziński, *Malarz krakowski Franciszek Śmiadecki (czynny w początku XVII wieku) i jego prace dla klasztoru paulinów na Jasnej Górze*, w: *Ex voto. Studia dedykowane Ojcu Janowi Golonce OSPE w 75. rocznicę urodzin i w 50. rocznicę święceń kapłańskich*, red. P. Mrozowski, J. Żmudziński, Jasna Góra w Częstochowie 2012, Wyd. Czuwajmy, s. 169-195. Panu Jerzemu Żmudzińskiemu składam podziękowanie za cenne uwagi i konsultację obrazu z Umienia w kontekście twórczości Franciszka Śmiadeckiego, a także za udostępnione fotografie.

<sup>5</sup> Por. tamże, s. 186-188.

<sup>6</sup> Za wykonanie i użyczenie fotografii obrazu z Wielkich Oczu składam podziękowanie panu Januszowi Szpytowi.

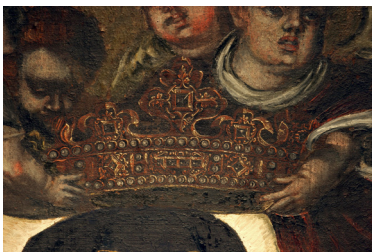
<sup>7</sup> Por. J. Żmudziński, *Malarz krakowski ...*, s. 179, 186-187, a także tenże, *Czy Anna Jagiellonka ufundowała koronę do obrazu Matki Boskiej Częstochowskiej?*, w: *Dawna i nowsza biżuteria w Polsce*, red. K. Kluczwajd, Toruń 2008, Wyd. Toruński Oddział Stowarzyszenia Historyków Sztuki, s. 82.



Fot. 4. Franciszek Śmiadecki, obraz Matki Boskiej Częstochowskiej w Wielkich Oczach. Fot. J. Szpyt.

interpretowana inwencją warsztatową, jednak sposób opracowania złocistego ornamentu na powierzchni tkaniny, który przypomina dekoracje szablony, różni go z rozbudowaną kolorystycznie i ornamentalnie dekoracją baldachimów na obrazach Śmiadeckiego (np. w Wielkich Oczach i Zamartem).

Najistotniejsza różnica dotyczy rozmieszczenia, formy i oprawy klejnotów dekorujących koronę Matki Bożej. Jej kształt i kompozycja odpowiadają gotyckiej koronie, jaka zdobiła wizerunek Matki Boskiej Częstochowskiej najpewniej od początku XVI w. do ok. 1622 r. Korona ta została bardzo wiernie odtworzona na wszystkich kopiach obrazu z kręgu twórczości Śmiadeckiego, czego dobrym przykładem jest jej odwzorowanie na obrazie ze Starej Wsi (il. 5)<sup>8</sup>. Porównanie jej z przedstawieniem korony na obrazie z Umienia wskazuje wprawdzie na duże podobieństwo w sposobie malowania elementów złotniczych, z charakterystycznym rozświetleniem połyskujących krawędzi, jednak



Fot. 5. Korona na obrazie Matki Boskiej Częstochowskiej w Starej Wsi. Fot. J. Walczewski.

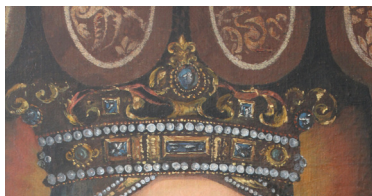
cechy fizjonomii, przy czym twarz Jezusa cechuje charakterystyczny dziecięcy wyraz.

Jednak, obok wyraźnych analogii kompozycyjnych i ikonograficznych, które czynią wizerunek Matki Boskiej Częstochowskiej w Umieniu bliskim grupie kopii jasnogórskiego obrazu autorstwa Śmiadeckiego, nie można pominąć elementów, które je różnią. Przede wszystkim, należy zwrócić uwagę na odmienny na umieńskim obrazie sposób opracowania detali, zwłaszcza ozdób z klejnotami. Pasy dekorujące krawędzie szaty Matki Bożej i Jezusa są obramione wyrazistym sznurem pereł, jednak zamiast oprawionych w złoto kamieni, jak np. na wizerunkach ze Starej Wsi czy Wielkich Oczu, dekoruje je nieregularny, połyskujący złociście ornament sugerujący dekorację hafciarską. Odmienna kolorystyka i dekoracja baldachimu na obrazie z Umienia może być

aranżacja i opracowanie detali złotniczych wyraźnie je różni (il. 6). Kompozycja otoku korony na umieńskim obrazie proporcjami, obramowaniem sznurami pereł i obecnością jubilerskich klejnotów odpowiada koncepcji artystycznej jasnogórskiej korony, jednak wyraźnie ją upraszcza. Centralnie usytuowany prostokątny klejnot z czterema kamieniami w filigranowej oprawie został tu zastąpiony pojedynczym prostokątnym kamieniem w prostej cardze. Flankujące go pary pereł ustawionych

<sup>8</sup> Analizę kompozycji i jubilerskich detali korony na obrazach Śmiadeckiego przedstawił J. Żudziński, *Czy Anna Jagiellonka ...*, s. 81.

ponowem zastąpiono złotymi ozdobami. Kolejna para kamieni, osadzonych romboidalnie w cargach otoczonych filigranem, na koronie w Umieniu przedstawiona jest w formie kwadratowej bez filigranowej oprawy. Sterczyzny korony zachowują kompozycyjny rytm sterczyn korony gotyckiej, ale znów upraszczają ich formę i oprawę klejnotów osadzonych na ich powierzchni. Centralny kwiaton, zamiast kwadratowego klejnotu ujętego cargą i czterema listkami, prezentuje w centrum owalny kamień zwieńczony lilijką.



Fot. 6. Korona na obrazie Matki Boskiej Częstochowskiej w Umieniu.  
Fot. J. Nowiński.

Podsumowując analizę kopii obrazu Matki Boskiej Częstochowskiej z Umienia, należy podkreślić, że – mimo przedstawionych różnic – najbliższą analogią dla jej kompozycji i formy pozostaje grupa kopii jasnogórskiego obrazu zrealizowanych w kręgu twórczości Franciszka Śmiadeckiego. Związany z jasnogórskim sanktuarium krakowski malarz wyspecjalizował się w tworzeniu kopii cudownego obrazu, na które zapotrzebowanie w XVII w. stale wzrastało. Warto przypomnieć, że obradujący w 1621 r. synod krakowski w swoich uchwałach dotyczących świętych obrazów (*De Sacris Imaginibus*) jako wzór dla przedstawień Matki Bożej polecał Jej wizerunek w Częstochowie<sup>9</sup>.

Nie ulega wątpliwości, że w warsztacie Śmiadeckiego, obok kopii realizowanych ręką mistrza, w sytuacji rosnącej liczby zamówień, powstawały także obrazy wykonywane siłami jego pomocników, wzorujących się na jego dziełach. Być może obraz z Umienia jest jedną z takich warsztatowych kopii. Jest jeszcze inna okoliczność, która może wyjaśnić analogie, a zarazem różnice obecne w umieńskim obrazie. Jerzy Żmudziński zamyka działalność Franciszka Śmiadeckiego w Krakowie na roku 1615, po którym artysta definitywnie opuścił miasto i Polskę<sup>10</sup>. Przypuszcza również, kontynuując wcześniejszą tezę Mieczysława Gębarowicza<sup>11</sup>, że po wyjeździe Śmiadeckiego jego żona, Zuzanna z Groickich Śmiadecka – niewiasta przedsiębiorcza, prowadząca handel dewocjonaliami, kontynuowała działalność cieszącą się dobrą sławą warsztatu męża<sup>12</sup>. W takiej sytuacji, zatrudniony przez nią malarz, być może któryś z współpracowników Śmiadeckiego, wykonywał nadal kopie obrazu Matki Boskiej Częstochowskiej, wzorując się na wcześniejszych pracach mistrza, przy których powstawaniu mógł być obecny. Nie znając, tak jak Śmiadecki, jasnogórskiego oryginału tworzył jego odwzorowania pozbawione wiernego oddania szczegółów. W 1622 r. Zuzanna Śmiadecka sporządziła swój testament<sup>13</sup>. Można zatem przyjąć, że działalność prowadzonego przez nią warsztatu męża zamykałaby się pomiędzy 1615 a ok. 1620 rokiem.

<sup>9</sup> Por. W. Tomkiewicz, *Uchwała synodu krakowskiego z 1621 r. o malarstwie sakralnym*, Sztuka i Krytyka (1957) 2, s. 179.

<sup>10</sup> Por. J. Żmudziński, *Malarz krakowski ...*, s. 175.

<sup>11</sup> Por. M. Gębarowicz, *Początki malarstwa historycznego w Polsce*, Wrocław 1981, Wyd. Ossolineum, przypis na s. 98.

<sup>12</sup> Por. J. Żmudziński, *Malarz krakowski ...*, s. 179.

<sup>13</sup> Por. tamże, s. 174.

Biorąc pod uwagę obie przedstawione wyżej hipotezy, uważam, że obraz Matki Boskiej Częstochowskiej w Umieniu powstał w dwóch pierwszych dekadach XVII w. w Krakowie jako dzieło warsztatu Franciszka Śmiadeckiego lub też jego kręgu warsztatowego.

## 2. DZIEJE OBRAZU MATKI BOSKIEJ CZĘSTOCHOWSKIEJ W PARAFII UMIENI

Kolejną kwestią dotyczącą historii obrazu w Umieniu jest pytanie: kiedy i za czyją przyczyną trafił do kościoła parafialnego pw. św. Michała Archanioła? A także, czy obraz ten od początku swojej obecności w kościele prezentowany był w jego głównym ołtarzu, jak to jest obecnie?

Historia kościoła parafialnego pw. św. Michała Archanioła w Umieniu, której obraz Matki Bożej Częstochowskiej jest dziś bez wątpienia najstarszym świadkiem, nie posiada jeszcze monograficznego opracowania, a poznanie dziejów parafii dodatkowo utrudnia fakt, że w 1830 r. spłonęło wraz z plebanią jej archiwum. Dzieje kościoła w Umieniu sięgają wieku XIV, kiedy to dziedzice wsi, zwanej wówczas Uenne, mieli w niej wznieść pierwszą świątynię<sup>14</sup>. Zapewne jej fundatorem był ówczesny właściciel Umienia Piotr Radzikowski herbu Ogończyk, kasztelan dobrzyński w latach 1350-1364, albo jeden z jego synów – Andrzej lub Piotr. Andrzej Radzikowski w 1364 r. – jeszcze za życia ojca – występował jako dziedzic Umienia, który przekazał bratu Piotrowi, miecznikowi dobrzyńskiemu<sup>15</sup>, notowanemu w 1377 r. jako *Petrus de Unene*<sup>16</sup>. Ks. Jan Korytkowski, komentując w przypisie uposażenie parafii Umień (Unyeny) przedstawione w *Liber Beneficiorum* abpa Jana Łaskiego, przypuszcza, że fundatorem pierwszego kościoła mógł być ród Unieńskich vel Umieńskich, notowanych na Umieniu w XV w.<sup>17</sup> Wspomniana *Liber Beneficiorum* po raz pierwszy wymienia tytuł kościoła: *S. Michaelis* – św. Michała [Archanioła - J.N.], informuje również, że patronat nad kościołem oraz prawo przedstawienia kandydata przy obsadzaniu urzędu proboszcza przynależy dziedzicom Umienia<sup>18</sup>. Na początku XVI w. do parafii należały wsie: Olszówka, Głębokie, Drzewce, Łubianka i Ostrów<sup>19</sup>. Na temat wyglądu i wyposażenia pierwszego kościoła nie zachowały się żadne informacje.

Umień wielokrotnie zmieniał właścicieli. Od co najmniej 1600 r. dziedzicem Umienia, Łubianki i Ostrowa był Wacław Kielczewski (+1628)<sup>20</sup>, starosta wschow-

<sup>14</sup> Por. *Umień (al. Umienie)*, w: *Słownik Geograficzny Królestwa Polskiego i innych krajów Słowiańskich*, t. 12, Warszawa 1892, s. 798.

<sup>15</sup> Por. P. Gałkowski, *Szlachta okolic Wąpielska (XV-XIX w.)*, w: *Ziemia Dobrzyńska. Zeszyty Historyczne Dobrzyńskiego Oddziału WTN VII*, Rypin 2000, s. 97-98.

<sup>16</sup> Por. *Kodeks Dyplomatyczny Wielkopolski*, Poznań 1879, t. 3, Nakładem Biblioteki Kórnickiej, dokument nr 1733.

<sup>17</sup> Por. *Unyeny*, w: Jana Łaskiego, *Liber Beneficiorum Archidiecezyi Gnieźnieńskiej (...)* wydał ks. J. Łukowski, uwagami (...) ozdobił ks. J. Korytkowski, Gniezno 1881, t. 2, Wyd. J. B. Lange, przypis na s. 444.

<sup>18</sup> Por. tamże.

<sup>19</sup> Por. tamże.

<sup>20</sup> W 1600 r. Wacław Kielczewski zapisał żonie Mariannie a Donan na swoich dobrach Unienie,



Fot. 7. Kościół pw. Św. Michała Archanioła w Umieniu, widok od zachodu i południa. Fot. J. Nowiński.

ski (1591-1613), kasztelan biechowski (1608-1616), łędzki (1617-1620) i łączyci (1620-1628)<sup>21</sup>, dworzanin króla Zygmunta III<sup>22</sup>, któremu towarzyszył w wyprawie do Szwecji w 1593 r.<sup>23</sup> Kiełczewski, jako dziedzic Umienia, sprawował patronat nad parafialnym kościołem, który – jak podaje *Słownik Geograficzny Królestwa Polskiego* – w XVII w. został wzniesiony na nowo i w tym kształcie pozostaje do dziś<sup>24</sup>. Pozycja społeczna i finansowa Waclawa Kiełczewskiego pozwala przypuszczać, że to właśnie on w pierwszych dwóch dekadach XVII w. był zapewne fundatorem nowej świątyni w Umieniu. Nowy kościół pw. św. Michała Archanioła został wzniesiony jako świątynia drewniana, jednonawowa z węższym, poligonalnie zamkniętym prezbiterium oraz niewielką kaplicą ulokowaną przy nawie po stronie północnej (il. 7). Wszystko wskazuje na to, że właśnie dla nowo wzniesionego kościoła została sprowadzona z Krakowa kopia obrazu Matki Boskiej Częstochowskiej. Fundatorem obrazu, podobnie jak i świątyni, był zapewne Waclaw Kiełczewski, który – jako królewski dworzanin – miał możliwość zamówienia malowidła w znanym z produkcji kopii jasnogórskiego obrazu warsztacie Śmiadeckiego. Kiełczewski był zapewne również fundatorem ołtarza, w którym obraz został umieszczony. Jednak nie był to, jak przypuszczam, ołtarz główny. Głównym patronem kościoła i parafii w Umieniu jest św. Michał Archanioł i – zgodnie z tradycją – jemu dedykowany był główny ołtarz w świątyni. Ołtarz ten nie zachował się, podobnie jak ogromna

---

Łubianka i Ostrowo 6000 zł, por. *Księgi ziemskie i grodzkie Wschowa*, 308 (Nr. 204) 1600, w: *Teki Dworzaczka* – publikacja elektroniczna.

<sup>21</sup> Por. *Urządnicy wielkopolscy XVI-XVIII wieku*, oprac. A. Bieniaszewski, Wrocław 1987, Wyd. Ossolineum, s. 34, 97, 187.

<sup>22</sup> W spisie dworu Zygmunta III z 1587 r. Waclaw Kiełczewski jest wymieniony w grupie dworzan, zob. M. Dobrowolska, *Do dziejów dworu królewskiego w Polsce*, Kwartalnik Historyczny 48(1934)1, s. 326.

<sup>23</sup> Por. A. Barwicka, *Szwecja i Szwedzi w oczach mieszkańców Rzeczypospolitej w drugiej połowie XVI w.*, w: *Na polsko-skandynawskich ścieżkach historii*, red. A. Achtełik, D. Halmer, Rybnik-Zabrze 2000, Wyd. Stowarzyszenie Humanistyczne Europa, Śląsk, Świat Najmniejszy, s. 62. Kiełczewski w liście do Adama Sędziwoja Czarkowskiego przedstawił bardzo interesującą relację z wyprawy do Szwecji, zob. K. Lepszy, *Trzy relacje o podróży Zygmunta III do Szwecji*, Jantar (1938)4, s. 234-236.

<sup>24</sup> Por. *Umień ...*, s. 798.





Fot. 8. Ołtarz w bocznej kaplicy kościoła w Umieniu, fotografia z 2008 r. Fot. J. Nowiński.

manierystyczny ołtarz zostały wzniesione około 1620 r. z myślą o umieszczeniu w nich kopii jasnogórskiego obrazu. Argumentem potwierdzającym tę hipotezę jest zachowana w ołtarzu XVII-wieczna rama, której rozmiar w świetle wynosi 111 x 83,5 cm, a zatem dokładnie odpowiada wymiarom obrazu Matki Boskiej Częstochowskiej (111,5 x 85 cm).

Po odbudowaniu kościoła w 1756 r. jego wnętrze potrzebowało nowego wyposażenia. Planując nowy ołtarz główny, postanowiono wówczas umieścić w nim zachowany w bocznej kaplicy obraz Matki Boskiej Częstochowskiej. Kompozycja nastawy została podporządkowana obecnemu w jej centrum obrazowi. Jej rozfałowana, parawanowa struktura rytmem trzech par kompozytowych kolumn prowadzi ku wizerunkowi Matki Bożej umieszczonego w podwójnej oprawie (il. 2). Na licu nastawy ujmuje go obramienie dekorowane z trzech stron rocaillowym ornamentem z nieregularnym kartuszem w centrum, wypełnionym ażurową kratką. Sam obraz umieszczony jest w głębi nastawy w złotej profilowanej ramie. Dzięki takiej aranżacji możliwe było zamontowanie przed obrazem Matki Boskiej Częstochowskiej opuszczanego obrazu patrona kościoła, św. Michała Archanioła<sup>27</sup>. Nie

<sup>25</sup> Por. tamże.

<sup>26</sup> Podczas renowacji ołtarza w 2009 r. okazało się, że jego fragmenty pochodzące z XVII w. noszą na rewersie ślady pożaru. Za tę informację składam podziękowanie panu Ryszardowi Krasnodębskiemu, kościelnemu kościoła w Umieniu.

<sup>27</sup> Obecny obraz św. Michała Archanioła w ołtarzu głównym jest wzorowany na dziele Rafaela w zbiorach Luvru, i powstał w ostatniej ćwierci XIX w., na co wskazuje stempel na rewersie:

większość wyposażenia kościoła z XVII w. Powodem takiego stanu rzeczy był pożar świątyni ok. 1755 r., po którym została odbudowana i na nowo wyposażona w roku 1756<sup>25</sup>. Żywiół, tak przypuszczam, musiał strawić część prezbiterialną kościoła, gdyż w bocznej kaplicy zachowały się w fragmenty XVII-wiecznej nastawy ołtarza, uzupełnione późnobarokowymi elementami – mensą i baldachimem (il. 8)<sup>26</sup>. Z XVII-wiecznej kompozycji nastawy zachowała się predella, dekorowana ornamentem okuciowym, fragment partii centralnej (?) w formie profilowanej listwy wspartej na konsolach w kształcie męskich główek zwieńczonych jońską ślimacznicą oraz profilowana rama, nad którą umieszczony jest okuciowy kartusz z wypukłym medalionem z monogramem IHS w centrum i bocznych polach wypełnionych pęczkami owoców, zwieńczony główką aniołka. Jestem przekonany, że boczna kaplica umieńskiego kościoła i jej

udało mi się ustalić osoby fundatora głównego ołtarza. Na licu mensy, w rocaillowym obramieniu, widnieje jego herb o bardzo nietypowym układzie, przypominającym przekształconą odmianę herbu Ogończyk<sup>28</sup>: podkowa zwrócona barkiem do dołu i tkwiąca w niej strzała z widocznymi lotkami, ponad strzałą szlachecka korona z klejnotem Ogończyk – parą rąk trzymających podkowę. Elementy heraldyczne opisane są inicjałami: I D / M zŁ / Ł Z<sup>29</sup>.

Oprócz głównego ołtarza, w 1756 r. kościół otrzymał dwa, skomponowane bliźniaczo ołtarze boczne, ustawione w narożach nawy głównej przy prezbiterium. Nastawa ołtarza w kaplicy bocznej, gdzie wcześniej umieszczony był obraz Matki Boskiej Częstochowskiej, została przebudowana z wykorzystaniem elementów z XVII w. W nowej aranżacji nastawa otrzymała wyższy cokół, którego górną część tworzy XVII-wieczna predella, na niej zamontowano zachowaną ramę, a nad nią manierystyczny kartusz, całość kompozycji ujęto efektownie upiętym baldachimem. Struktura nastawy została ustawiona z tyłu mensy nowego ołtarza, którego lico i naroża dekoruje szeroki, rocaillowy ornament. Nie wiadomo, jaki obraz był umieszczony w ramie nastawy w miejsce przeniesionego wizerunku Matki Boskiej Częstochowskiej. Około połowy XIX w. kościół w Umieniu został „zewnątrz gruntownie zrestaurowany i do należytej przyprowadzony pory przy pomocy patrona i dziedzica miejscowego, Szczepana hrabiego Zabokrzyckiego [Zabokrzeckiego, zm. 1860 r. - J.N.]”<sup>30</sup>. Z przytoczonej informacji ks. Korytkowskiego można wywnioskować, że sumptem dziedzica Zabokrzeckiego odnowiono konstrukcję, więźbę i poszycie dachu oraz oszalowanie kościoła. W połowie lat 70. XIX w., staraniem proboszcza ks. Juliana Wypychowskiego – trynitarza ze skasowanego w 1864 r. klasztoru trynitarzy w Warszawie, zostało odnowione wnętrze kościoła<sup>31</sup>. Wtedy zapewne w ołtarzu bocznej kaplicy został umieszczony obraz *Pieta* autorstwa warszawskiego malarza Polikarpa Gumińskiego<sup>32</sup>, sygnowany w dolnym le-

---

W. KOLLER & Co/ IN WIEN / Mariahilferstrasse 33 / Siberne Medaille, będący sygnaturą wiedeńskiej firmy produkującej gotowe podobrazia malarskie. Podobrazia tej firmy były popularne w środowisku krakowskich malarzy w 2. poł. XIX w., co pozwala przypuszczać, że obraz powstał w Krakowie.

<sup>28</sup> Por. *Tablice odmian herbowych Chrzęńskiego*, wydał Juliusz hr. Ostrowski, Warszawa 1909, s. 37, tabl. V, *Ogończyk g. Panu dr. Przemysławowi Mrozowskiemu* składam podziękowanie za pomoc w identyfikacji tego herbu.

<sup>29</sup> W *Katalogu Zabytków Sztuki w Polsce* herb ten zinterpretowano błędnie jako Korab, por. *Katalog Zabytków ...*, s. 24.

<sup>30</sup> Por. *Unyenyę*, przypis na s. 444. W latach 90. XX w. na cmentarzu parafialnym w Umieniu została odnaleziona kamienna tablica z nagrobka Szczepana Zabokrzeckiego z inskrypcją: D. O. M. / SZCZEPAN / ZABOKRZECKI / DZIEDZIC DÓBR UMIENIE/ UR. 10 SIER. 1786 R. / UM. 4 LIST. 1860 R. Podana w inskrypcji data śmierci Szczepana Zabokrzeckiego (syna Wojciecha) stanowi *terminus antne quem* przeprowadzonej przez niego renowacji kościoła w Umieniu. Na temat znalezienia tablicy zob. *Tablica nagrobna sprzed 150 lat. Grabarz uratował cenny zabytek*, Przegląd Kolski 45(2013), s. 16. Za przekazanie informacji o znalezionej tablicy oraz publikacji na jej temat składam podziękowanie Danucie Gębka z Umienia.

<sup>31</sup> Por. *Unyenyę*, przypis na s. 444.

<sup>32</sup> Zob. Z. Nowak, *Polikarp Gumiński*, w: *Słownik artystów polskich i obcych w Polsce działających*, t. 2, s. 515-516.

wym rogu: *Polikarp Gumiński 1875 Warszawa*. Obraz musiał być zamówiony specjalnie do tego ołtarza, ponieważ jego wymiary odpowiadają wymiarom świątla ramy. W jednym z bocznych ołtarzy umieszczono wówczas obraz *Przemienienia Pańskiego*, autorstwa Augusta Strunge<sup>33</sup>.

Na zakończenie chciałbym przytoczyć fragment komentarza ks. Jana Korytkowskiego na temat kościoła w Umieńiu z ok. 1880 r., jakże znamienny dla przedstawionych rozważań na temat obecnego w nim obrazu Matki Boskiej Częstochowskiej: „Komu przynależy zasługa budowy obecnego kościoła umieńskiego, nie wiadomo nam. Jest on drewniany w formie zwykłej naszych kościołów wiejskich budowany, zapewne jeszcze w połowie wieku XVII i nie zawiera żadnych zgoła pamiątek i osobliwości”<sup>34</sup>. Tymczasem, czego zapewne nie wiedział zasłużony badacz i gorliwy patriota z Gniezna, właśnie w tym niepozornym z zewnątrz kościele zachował się jego prawdziwy skarb – wizerunek Matki Boskiej Częstochowskiej, bez wątplenia najstarszej mieszkanki umieńskiej parafii.

#### THE PAINTING OF OUR LADY OF CZĘSTOCHOWA IN UMIEŃ – AN UNKNOWN WORK FROM FRANCISZEK ŚMIADECKI'S CIRCLE

##### Summary

The Parish Church of St Michael the Archangel in Umień (formerly Umienie, Koło district) possesses one of the early copies of the image of Our Lady of Częstochowa (Figs 1,2). The oil painting on canvas features the Blessed Virgin Mary and Jesus in gem-embossed gowns, the Virgin is wearing a jewelled crown. The iconography as well as the work's stylistic features allow to associate it with a set of numerous copies of the painting of Our Lady of Częstochowa created in the workshop of a Cracow painter, Franciszek Śmiadecki (Figs. 3,4), active in 1596-1615.

The first parish church in Umień was built in the 14<sup>th</sup> c. The current, wooden structure was raised in the 1<sup>st</sup> half of the 17<sup>th</sup> c. (Figs 5,6,7) by the contemporary heir of Umień, Waclaw Kielczewski, a courtier of King Sigismund III Vasa. Kielczewski was also the founder of the Mannerist altar and the painting of Our Lady of Częstochowa in the side chapel of the church.

After the 1755 fire, the surviving painting was placed in the new high altar, where it remains to this day (Fig. 2).

**Keywords:** Our Lady of Częstochowa, Umień, Franciszek Śmiadecki, copies of the Jasna Góra icon

**Nota o Autorze:** ks. dr Janusz Nowiński SDB – historyk sztuki, pracownik Instytutu Historii Sztuki UKSW, kustosz zabytków dawnego opactwa w Łądzie, konsultant Towarzystwa Salezjańskiego Inspektorii pw. św. Wojciecha w zakresie sztuki sakralnej i konserwacji zabytków, organizator i współautor wystaw sztuki współczesnej, twórca koncepcji i współautor projektów wystroju wnętrz sakralnych.

**Słowa kluczowe:** Matka Boska Częstochowska, Umień, Franciszek Śmiadecki, kopie obrazu jasnogórskiego

<sup>33</sup> Sygnatura: *Aug. Strunge / 1875* znajduje się na rewersie obrazu i została odkryta podczas jego konserwacji w 2014 r.

<sup>34</sup> *Unyenyeny*, przypis na s. 444.